

CAMPAÑA 2016 - 2017

V1. Informe realizado en base a declaraciones juradas. Cierre al 27/04/2017. Puede estar sujeto a actualizaciones y modificaciones

RUS

REGISTRO DE USUARIOS DE SEMILLAS



INASE
INSTITUTO NACIONAL DE SEMILLAS



Ministerio de Agroindustria
Presidencia de la Nación

El Registro de Usuarios de Semilla (RUS) fue creado por Resolución 80/2007 del INASE y sus modificatorias con el fin de contar con información precisa respecto a la utilización, superficie, destino y manejo de las semillas sembradas por el productor agrícola, ya sea esta, fiscalizada o de propio uso.

Para combatir el mercado ilegal de semillas de TRIGO, los productores deben informar el origen de la semilla utilizada y aquella que deseen reservar.

Esto es muy importante debido a que se asegura que el productor acceda a material genético de calidad e identidad certificada y realice, si lo desea, reserva para uso propio dentro del marco legal, sin lesionar los derechos del obtentor sobre la propiedad de su material genético.

Así es como, al haberse cerrado la campaña de TRIGO 2016/2017, el presente informe resume la información recibida en carácter de Declaración Jurada.

1 – RESUMEN DE INFORMACIÓN

Cuadro 1: Resumen de Información declarada en RUS

	Campaña 2016-2017
Cantidad de productores	6.260
Cantidad de RENSAS	14.017
Superficie sembrada (has)	1.923.460
Semillas sembradas (kilos)	187.394.806

Fuente: Elaboración propia - RUS

Considerando que la superficie estimada de siembra para la campaña 2015–2016, según la Subsecretaría de Información Estadística y Pública del Ministerio de Agroindustria (MINAGRO), fue de **5.566.385 hectáreas (has)** podemos mencionar que en RUS se ha

informado siembra de Trigo por 1.923.460 has, la cual representa el 34,5 % de la superficie sembrada del total del país.

Al entrar en detalle acerca de la ubicación de los establecimientos informantes, los datos se distribuyeron de la siguiente manera:

Cuadro 2: Detalle de Información declarada en RUS por Provincia

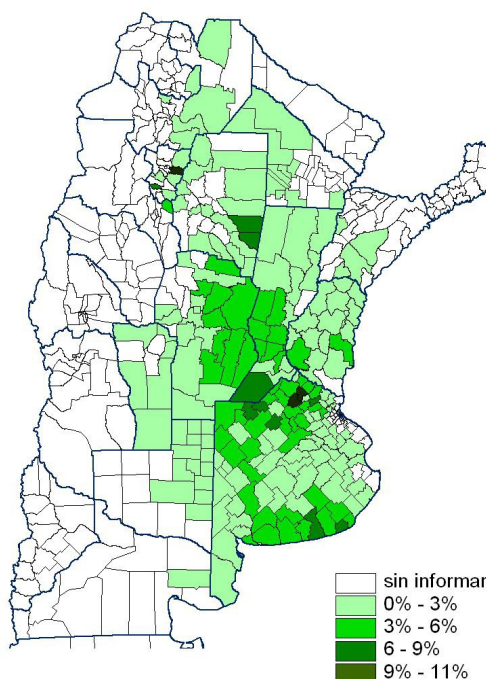
Provincias	Deptos Total / Informantes	RENSPAs Informantes	Cantidad productores	% productores	Cantidad has informadas
BUENOS AIRES	128 / 96	4.989	2.356	35,0%	780.563
CORDOBA	26 / 20	3.033	1.645	24,4%	407.880
SANTA FE	19 / 19	4.363	1.755	26,1%	324.958
ENTRE RIOS	17 / 16	890	374	5,6%	122.843
SGO. DEL ESTERO	27 / 17	263	150	2,2%	121.465
LA PAMPA	22 / 14	203	141	2,1%	45.328
TUCUMAN	17 / 7	98	42	0,6%	35.055
SALTA	27 / 5	82	44	0,7%	31.621
SAN LUIS	9 / 6	26	20	0,3%	9.820
CHACO	25 / 10	43	26	0,4%	7.900
CATAMARCA	16 / 1	21	12	0,2%	6.566
CORRIENTES	25 / 4	4	4	0,1%	3.483
RIO NEGRO	13 / 1	1	1	0,0%	188
JUJUY	16 / 1	1	1	0,0%	130
*Sin determinar	s/d	s/d	158	2,3%	25.660
Totales **	387 / 217	14.017	6.729	100%	1.923.460

Fuente: Elaboración propia - RUS

*Sin determinar: corresponde a lotes que por diversos motivos no se les pudo asignar una provincia

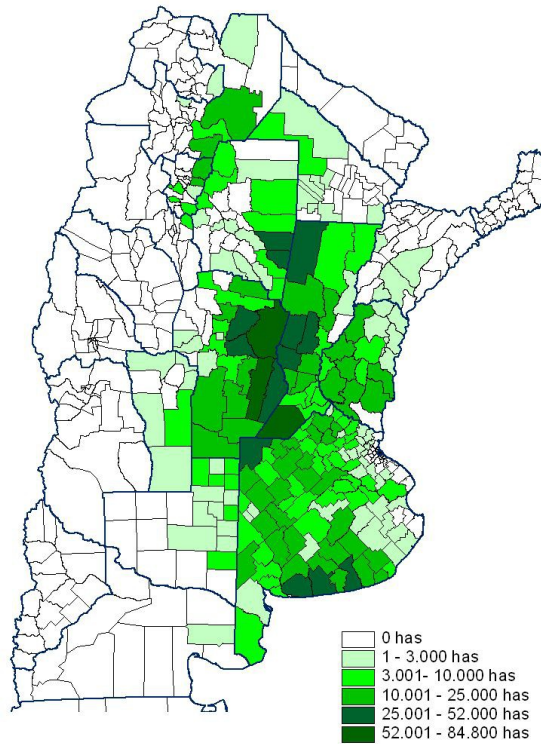
** Nota: Al existir establecimientos del mismo titular en más de una provincia, el total de "cantidad de productores" es mayor a los productores declarantes.

Mapa 1: Proporción de superficie informada por departamento



Fuente: Elaboración propia – RUS

Mapa 2: Distribución de superficie informada por departamento



Fuente: Elaboración propia – RUS

De las 224 variedades informadas en la campaña de trigo, las 20 principales acumularon aproximadamente el 65 % de la superficie sembrada, siendo que la variedad más utilizada fue inscrita en el año 2011.

Cuadro 3: Resumen de principales variedades Sembradas y año de inscripción en Registro Nacional de Cultivares (RNC)

Posición	Variedad	Año	Solicitante	Representante	País Origen	% Sup. sembrada	Acum.
1	BAGUETTE 601	2011	NIDERA S.A.	PABLO BERGADA	ARG	7,9%	7,9%
2	ALGARROBO	2015	S.A.S.FLORIMOND DESPREZ	ASOCIADOS DON MARIO S.A.	FRA	7,8%	15,7%
3	SRM NOGAL	2006	SAS FLORIMOND DESPREZ V&FILLS	SURSEM S.A	FRA	5,0%	20,7%
4	KLEIN TAURO	2005	CRIADERO KLEIN S.A.	KLEIN OSCAR ANTONIO	ARG	4,0%	24,7%
5	BUCK METEORO	2008	BUCK SEMILLAS S.A	BUCK HILDA	ARG	3,7%	28,4%
6	FUSTE	2014	BIOTRIGO GENETICA LTDA	ASOCIADOS DON MARIO S.A.	BRA	3,6%	32,1%
7	KLEIN RAYO	2010	CRIADERO KLEIN S.A.	KLEIN OSCAR ANTONIO	ARG	3,5%	35,5%
8	ACA 315	2006	ASOC.COOP.ARGENTINAS C.L.	ACCASTELLO VICTOR	ARG	3,4%	38,9%
9	BAGUETTE PREMIUM 11	2004	EST.CLAUDE CAMILE BENOIST	NIDERA SEMILLAS S.A.	FRA	3,2%	42,1%
10	SY 300	2010	SYNGENTA SEEDS INC	BUCK SEMILLAS S.A.	FRA	3,2%	45,3%
11	KLEIN SERPIENTE	2014	CRIADERO KLEIN S.A.	KLEIN OSCAR ANTONIO	ARG	3,1%	48,4%
12	CRONOX	2005	OR MELHORAMIENTO DE SEMENTES L	BARTOLOME GERARDO LUIS	BRA	2,2%	50,6%
13	SY 200	2010	SYNGENTA SEEDS INC	BUCK SEMILLAS S.A.	FRA	2,2%	52,8%
14	KLEIN YARARA	2009	CRIADERO KLEIN S.A.	KLEIN OSCAR ANTONIO	ARG	2,0%	54,7%
15	SY 100	2010	SYNGENTA SEEDS INC	BUCK SEMILLAS S.A.	FRA	2,0%	56,7%
Otros (incluye 209 variedades)						45,3%	

Fuente: Elaboración propia – RUS

Dentro de los objetivos del Registro de Usuarios de Semillas, se incluye verificar la transparencia del mercado de semillas, corroborando entre otras cosas, la **adquisición legal de la misma**.

Respecto a esto, el principal origen declarado corresponde al **Uso Propio, con 66,5 %, del total**, es decir aquella semilla que tiene su origen en el grano cosechado en campañas anteriores, y solamente el **33,5 %** de la semillas tienen origen **fiscalizada**. Los volúmenes de semilla que representan estos valores se muestran en el Cuadro 4.

Cuadro 4: Detalle de Cantidad de semillas sembrada según tipo de origen

Tipo de Origen informado	Cantidad de semilla	Proporción por origen
Fiscalizada adquirida	62.764.794	33,5%
Uso Propio	124.630.011	66,5%
Total general	187.394.806	100,0%

Fuente: Elaboración propia – RUS

2 – DETALLE DE INFORMACIÓN

Se identificaron diferentes estratos de superficie sembrada para analizar la capacidad productiva promedio de los informantes, los resultados muestran que para la campaña bajo análisis, el 51,7 % de los productores (3.238 CUITs) sembraron una superficie total que representaba tan solo por el 12,6%, en tanto que los cinco estratos restantes, abarcaron el 48,3% de los productores abarcaron mayores superficies de siembra.

El detalle se refleja en el Cuadro 5.

Cuadro 5: Análisis según estrato de producción declarado en RUS

Rango de siembra	Cantidad de superficie	Cantidad productores	% productores	% superficie	Acumulado
hasta 150 has	243.005	3.238	51,7%	12,6%	12,6%
más de 150 a 300 has	311.807	1.437	23,0%	16,2%	28,8%
más de 300 a 600 has	395.800	935	14,9%	20,6%	49,4%
más de 601 a 1000 has	265.209	346	5,5%	13,8%	63,2%
más de 1000 a 2000 has	289.033	209	3,3%	15,0%	78,2%
más de 2000 has	418.605	95	1,5%	21,8%	100,0%
Totales	1.923.460	6.260	100%	100%	

Fuente: Elaboración propia – RUS

A continuación se detalla la información de las variedades utilizadas por los productores agrícolas, según las declaraciones realizadas al Registro de Usuarios de Semillas, para la campaña de Trigo 16/17.

Cuadro 6: Cantidad de variedades usadas según origen

Campaña	Total Usadas	Fiscalizada	Uso Propio
TRIGO 16/17	224	139	205

Fuente: Elaboración propia – RUS

Se registró la declaración de 139 variedades de semilla fiscalizada, mientras que de uso propio se declararon 205 variedades. En total para la campaña, los productores declararon como ya fuera mencionado, la siembra de 224 cultivares diferentes.

Cuadro 7: Cantidad de variedades usadas según país de origen

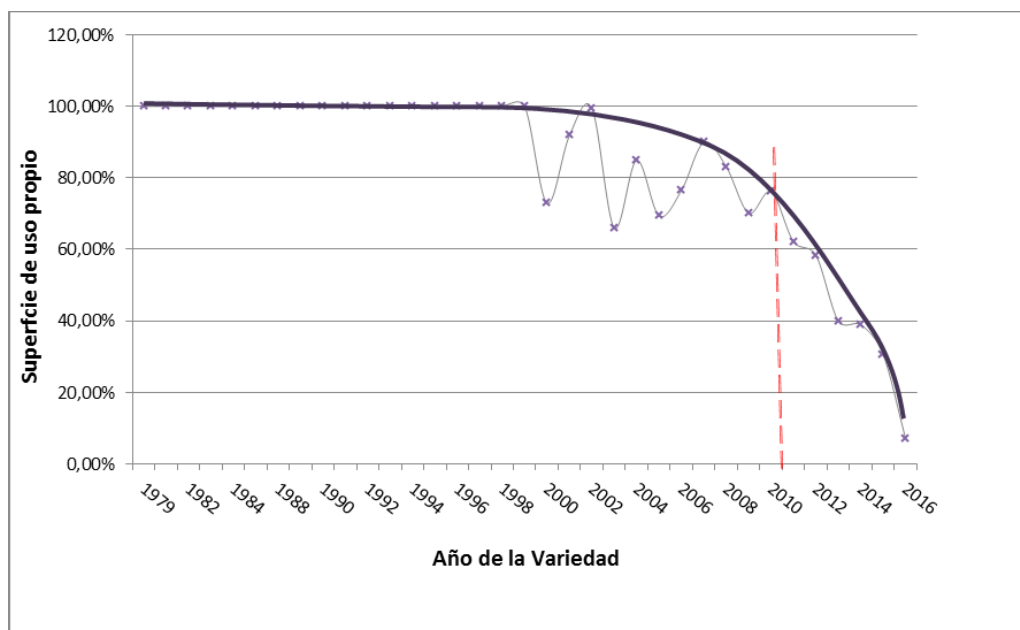
País Origen	Cantidad de Variedades	Superficie Sembrada	% Superficie
ARGENTINA	172	1.171.226	60,9%
FRANCIA	31	577.019	30,0%
BRASIL	6	147.568	7,7%
URUGUAY	5	7.095	0,4%
SUIZA	4	596	0,0%
ESTADOS UNIDOS	3	212	0,0%
ISRAEL	1	10.339	0,5%
PAISES BAJOS	1	9.286	0,5%
SUDAFRICA	1	120	0,0%
Totales	224	1.923.460	100%

Fuente: Elaboración propia – RUS

Para analizar la evolución del uso propio respecto a la antigüedad de las variedades, es que se agruparon todas aquellas utilizadas de un mismo año, contabilizando la superficie de uso propio de las mismas y calculando el porcentaje que representa el mismo. El gráfico 1 muestra los resultados encontrados.

El detalle de la totalidad de las variedades utilizadas puede visualizarse en el Anexo I

Gráfico 1: Evolución del Uso propio en función del año de la variedad



Fuente: Elaboración propia – RUS

PRODUCCIÓN, RESERVA Y ALMACENAMIENTO PARA USO PROPIO

Los productores deben informar como parte de la declaración jurada, los volúmenes de granos cosechados y reservados para uso propio, en los cuadros 8 a 10 se detallan las cantidades informadas por provincia y variedad, considerando aquellas provincias identificadas por el RENSPA.

Cuadro 8: Detalle de Producción declarada en RUS según hectáreas y rendimiento provincia

Provincia	Cantidad has informadas	Tn de granos informadas	Rendimiento promedio (tn/ha)
BUENOS AIRES	780.563	2.541.180	3,26
CORDOBA	407.880	1.232.162	3,02
SANTA FE	324.958	1.089.501	3,35
ENTRE RIOS	122.843	377.293	3,07
SANTIAGO DEL ESTERO	121.465	273.800	2,25
LA PAMPA	45.328	104.911	2,31
TUCUMAN	35.055	55.653	1,59
SALTA	31.621	47.543	1,50
SAN LUIS	9.820	25.109	2,56
CHACO	7.900	12.030	1,52
CATAMARCA	6.566	8.181	1,25
CORRIENTES	3.483	2.463	0,71
JUJUY	130	315	2,42
Totales	1.897.611	5.770.141	3,04

Fuente: Elaboración propia – RUS

Cuadro 9: Detalle de Variedades almacenadas

Variedad	Kilogramos de semillas	Participación
ALGARROBO	52.223.608	14,2%
BAGUETTE 601	22.225.652	6,1%
KLEIN RAYO	18.026.671	4,9%
SRM NOGAL	16.907.039	4,6%
FUSTE	15.794.879	4,3%
KLEIN SERPIENTE	13.847.492	3,8%
ACA 315	12.195.067	3,3%
SY 300	11.726.657	3,2%
BUCK METEORO	11.139.669	3,0%
BAGUETTE PREMIUM 11	9.842.784	2,7%
KLEIN TAURO	9.687.677	2,6%
KLEIN PROTEO	9.139.005	2,5%
CRONOX	9.049.012	2,5%
CEIBO	8.882.594	2,4%
KLEIN YARARA	7.461.729	2,0%
SY 200	7.177.681	2,0%
CAMBIUM	6.548.439	1,8%
SY 100	6.404.596	1,7%
KLEIN GUERRERO	4.798.921	1,3%
ACA 360	4.792.875	1,3%
OTRAS (incluye 170 variedades)	108.861.671	29,7%
Totales	366.733.717	100%

Fuente: Elaboración propia – RUS

Al momento de generar el “Certificado de Uso Propio”, que habilita el uso de semilla para la campaña siguiente, Buenos Aires fue la provincia que mayor porcentaje de semilla reservó seguido de Córdoba y Santa Fe.

Cuadro 10: Detalle de Certificados de uso propio confeccionados

Provincia	Cantidad productores	Kilogramos de semillas
BUENOS AIRES	879	91.572.294
CORDOBA	745	37.246.204
SANTA FE	670	29.261.888
ENTRE RIOS	142	11.727.947
SANTIAGO DEL ESTERO	65	6.295.021
SALTA	25	2.934.690
LA PAMPA	43	2.794.453
TUCUMAN	26	1.794.900
SAN LUIS	5	548.000
CATAMARCA	6	436.350
CHACO	5	153.149
JUJUY	1	60.000
CORRIENTES	1	45.000
Total	2.613	184.869.896

Fuente: Elaboración propia – RUS

GRANDES USUARIOS DE SEMILLA (GUS)

A partir de cruces sistémicos de información que se llevan adelante con datos del Ministerio de Agroindustria, SENASA y AFIP, se han comenzado a clasificar a los productores según los volúmenes de producción y comercialización de trigo (Certificaciones Primarias de Granos) de la última campaña (2015/2016).

La categoría “Grandes Usuarios de Semillas” (GUS) para el caso de Trigo, incluye para este primer año a 2.294 productores que representan cerca del 52.7% del grano producido y comercializado.

Progresivamente en los próximos 2 años se van a seguir incluyendo productores de soja según el siguiente cronograma.

- Segundo año: 4.588 productores 68,9 % de grano comercializado
- Tercer año: 6.882 productores 78,8 % de grano comercializado

Los Grandes Usuarios de Semillas (GUS) son sometidos a un control exhaustivo respecto al grado de cumplimiento de los plazos de declaración y la consistencia de la información brindada, adoptando las medidas que la reglamentación prevé en caso de incumplimiento. Una de las consecuencias del incumplimiento en la presentación de la Declaración Jurada, sin perjuicio de las medidas particulares que resulten de un eventual sumario administrativo, es la falta de determinación de la adquisición legal de la semilla original en el caso de la siembra de uso propio.

De esta manera, cae la excepción dispuesta en el Artículo 27 de la Ley N° 20.247 por incumplimiento a su reglamentación (Resolución N° 35/96).

Los productores detallados en el listado adjunto (ANEXO II) no están autorizados a efectuar siembras con semillas de propia producción en la campaña 2017/2018.

Cuadro 11: Distribución de productores de Trigo por deciles.

DECIL	Comercialización de trigo de la campaña 15/16									
	CANT. PROD.	% PROD	PRODUC. TOTAL (Tn)	% PRODUC	PRODUC MÍN (Tn)	PRODUC MEDIA (Tn)	PRODUC MÁX (Tn)	Has Min	Has Prom	Has Máx
1	2.294	10%	4.469.709,67	52,7%	808,58	1.948,43	54.146,07	270	649	18.049
2	2.294	20%	1.378.663,31	16,2%	450,94	600,99	808,16	150	200	269
3	2.294	30%	842.009,65	9,9%	298,52	367,05	450,92	100	122	150
4	2.294	40%	573.617,41	6,8%	209,34	250,05	298,52	70	83	100
5	2.294	50%	409.463,03	4,8%	150,68	178,49	209,29	50	59	70
6	2.294	60%	298.877,28	3,5%	112,19	130,29	150,68	37	43	50
7	2.294	70%	217.932,97	2,6%	80,98	95,00	112,18	27	32	37
8	2.294	80%	152.481,58	1,8%	57,15	66,47	80,95	19	22	27
9	2.294	90%	98.187,71	1,2%	30,85	42,80	57,15	10	14	19
10	2.296	100%	47.671,28	0,6%	0,02	20,76	30,85	0,01	7	10
	22.942		8.488.613,89	100,0%						

Fuente: Elaboración propia según datos MINAGRO

De un total de 2.294 productores que comercializaron trigo en la última campaña, al primer decil (los categorizados como GUS para la campaña 2016/2017) corresponde el 52,7% de la producción de este cultivo del país, contando cada productor con un promedio de producción de alrededor de 1.948 tn. En el último decil, en cambio la producción agregada corresponde al 0,6% del total del país, con una media de aproximadamente 20 toneladas por firma

Cuadro 12: Resumen de información de productores declarantes en RUS

DECIL	INASE RUS - Campaña 16/17						
	Cant de Produc en RUS	% de Prod en RUS	Has Declaradas	% de Has	Has con semillas Fiscalizadas	Has con semillas de Uso Propio	% de uso propio
1	1.841	29%	1.279.898	67%	417.707	862.193	67,4%
2	1.205	19%	279.964	15%	110.289	169.675	60,6%
3	884	14%	141.324	7%	51.515	89.809	63,5%
4	682	11%	79.309	4%	32.989	46.319	58,4%
5	494	8%	52.706	3%	23.122	29.584	56,1%
6	398	6%	33.267	2%	13.214	20.053	60,3%
7	326	5%	23.668	1,2%	9.374	14.294	60,4%
8	205	3%	14.821	0,8%	6.504	8.317	56,1%
9	125	2%	10.518	0,5%	3.070	7.448	70,8%
10	100	2%	7.985	0,4%	2.480	5.505	68,9%
	6.260	100%	1.923.460		670.264	1.253.197	65,2%

Fuente: Elaboración propia – RUS

Analizando el comportamiento de los productores por deciles en el cuadro 12 se detalla el cumplimiento de las declaraciones en RUS por cada grupo de productores. El 29% (1.841 productores) corresponden al primer decil definido, representando el 67 % de las 1.923.460 millones de hectáreas declaradas en el sistema por aquellos que comercializaron grano la campaña anterior. Para este primer decil el 67,4% de las hectáreas declaradas fueron sembradas con semilla de uso propio.

Cuadro 13: Cantidad de productores incluidos entre los Grandes Usuarios de Semilla (GUS)

Provincias	Cantidad productores informantes *	Cantidad productores GUS informantes *	% sobre informantes provincia	% sobre totales
BUENOS AIRES	2.356	538	22,8%	8,2%
CORDOBA	1.645	255	15,5%	3,9%
SANTA FE	1.755	240	13,7%	3,7%
ENTRE RIOS	374	72	19,3%	1,1%
SGO. DEL ESTERO	150	52	34,7%	0,8%
LA PAMPA	141	32	22,7%	0,5%
TUCUMAN	42	13	31,0%	0,2%
SALTA	44	7	15,9%	0,1%
SAN LUIS	20	7	35,0%	0,1%
CHACO	26	10	38,5%	0,2%
CATAMARCA	12	8	66,7%	0,1%
CORRIENTES	4	2	50,0%	0,0%
RIO NEGRO	1	1	100,0%	0,0%
JUJUY	1	0	0,0%	0,0%
Totales	6.571	1.237		

Fuente: Elaboración propia – RUS

*Se consideraron a aquellos que podía identificarse según RENSPA

En las tres provincias que concentran la mayor cantidad de informantes en la categoría GUS fueron Buenos Aires, Córdoba y Santa Fe con 8.2 %, 3.9 % y 3.7 % informantes sobre el total de productores que cumplieron con este registro.