

ESTUDIOS SOBRE PLANIFICACIÓN SECTORIAL Y REGIONAL

AÑO 1 - N°3 - DICIEMBRE 2016

3

Inserción exportadora de Argentina en Asia Pacífico.
Oportunidades en el comercio de agroalimentos.

AUTORIDADES

Ministro de Hacienda y Finanzas Públicas

Lic. Alfonso Prat-Gay

Secretario de Política Económica y Planificación del Desarrollo

Lic. Pedro Lacoste

Subsecretario de Planificación Económica

Dr. Ernesto O'Connor

Coordinadora de Gabinete

Lic. Natalia Avendaño

Directora Nacional de Planificación Sectorial

Lic. Paula Nahirñak

Directora Nacional de Planificación Regional

Lic. María Laura Rivas Piasentini

TÉCNICOS RESPONSABLES

Lic. TatianaASUREY, Lic. María Laura Frugoni, Lic. Natalia Gasjt, Lic. Virginia Giordano, Lic. Ana Méndez, Lic. Luciana Storti

INDICE

RESUMEN EJECUTIVO	3
INTRODUCCIÓN	5
Países y productos seleccionados de Asia Pacífico	5
Importancia de los mercados seleccionados en las exportaciones argentinas	6
EVOLUCIÓN RECIENTE DE LAS EXPORTACIONES ARGENTINAS	9
Participación argentina en los mercados seleccionados	10
ARANCELES DE IMPORTACIÓN APLICADOS POR PAÍSES SELECCIONADOS	12
OPORTUNIDADES COMERCIALES EN PAÍSES SELECCIONADOS	14
Identificación de organismos especializados	14
ACUERDOS EXISTENTES ENTRE ARGENTINA Y PAÍSES SELECCIONADOS	16
Mercosur y la región de Asia Pacífico	16
Otros acuerdos en la región de Asia Pacífico	16
PROYECCIONES PARA PAÍSES ASIÁTICOS	17
Población y crecimiento del PIB	17
Consumo global estimado para productos centrales de la canasta exportadora argentina	20
CONCLUSIONES	22
BIBLIOGRAFIA	23
ANEXO	24

Esta serie de informes tiene por objeto realizar una descripción analítica y específica sobre temáticas de particular relevancia para la planificación del desarrollo productivo sectorial y regional del país. Se consideran temáticas transversales como: empleo, innovación, educación, tecnología, desarrollo regional, inserción internacional, entre otros aspectos de relevancia.

Publicación propiedad del Ministerio de Hacienda y Finanzas Públicas de la Nación. Director Dr. Ernesto O'Connor. Registro DNDA en trámite. *Hipólito Yrigoyen 250 Piso 8° (C1086 AAB) Ciudad Autónoma de Buenos Aires – República Argentina. Te: (54 11) 4349-5945 y 5918. Correo electrónico: ssplane@mecon.gov.ar URL: <http://economia.gov.ar>*

RESUMEN EJECUTIVO

- Este trabajo se concentra en analizar las exportaciones de los veinte principales bienes de exportación de la Argentina, y en particular su destino hacia diez países principales de Asia Pacífico. El estudio realiza una revisión de las tendencias actuales en materia de crecimiento económico y poblacional para la próxima década, que ubican a esos países entre los líderes, de modo de establecer si los productos de la canasta exportadora argentina tienen un potencial adicional como destino incremental hacia los mercados de los países de Asia Pacífico.
- En 2015 las exportaciones totales de Argentina fueron de US\$ 56.788 millones, de las cuales el 65% se concentró en los 20 primeros productos (US\$ 36.788 millones). Esos 20 principales productos de la canasta exportadora argentina representaron el 88% de las ventas a los países seleccionados de Asia Pacífico (US\$ 9.663 millones).
- Las ventas de los 20 principales productos a los países seleccionados representan el 17% del total de las exportaciones argentinas. Más de la mitad de estos flujos corresponden a sólo tres envíos (todos derivados de la soja): el 6,2% de las exportaciones nacionales son ventas de porotos de soja a China; el 3,2% es aceite de soja con destino a India y 1,2% pellets de soja con rumbo a Indonesia.
- Para el total de los 20 productos principales, los países seleccionados tienen una importancia relativa entre los mercados de destino mayor a la que registran a nivel del total de las exportaciones nacionales. En efecto, mientras que en 2015 se envió el 19% de las ventas argentinas a los países del panel, esta participación se eleva al 26% si se consideran solamente los productos principales.
- China es el mercado más importante de los productos principales, a donde se destina el 12% del total. Le sigue India con el 5%.
- En la mayor parte de los países seleccionados, los productos principales, con fuerte peso de los agroalimentos, representan más del 85% de las compras a la Argentina y en todos los casos se concentran en no más de 3 rubros (sobre todo pellets y otros productos de soja).
- En cuanto a la incidencia del principal producto se destacan: China, 68% (poroto de soja); India, 91% (aceite de soja); Indonesia, 64% (pellets de soja); Malasia, 54% (pellets de soja); Corea, 47% (pellets de soja); Paquistán, 66% (pellets de soja); Tailandia, 56% (pellets de soja); Bangladesh, 78% (aceite de soja); Singapur, 53% (cueros bovinos) y Taiwán, 24% (cueros bovinos).
- Cinco países tienen el 45% de la población mundial: China, India, Indonesia, Bangladesh y Pakistán. Además generan el 18,2% del PIB en 2015. Hacia ellos la Argentina destinó en 2015 el 15.7% de las exportaciones.
- Argentina es el principal origen de las importaciones chinas e indias de aceite de soja, con una participación del 63% y 73% respectivamente, en 2015. Su principal competidor en este producto es Brasil. Con respecto a los pellets de soja, Argentina es el principal proveedor de Malasia (97% de sus importaciones), Pakistán (76%) e Indonesia (51%)¹. En cuanto a los porotos de soja, Argentina concentró el 11% del mercado chino, ubicándose por detrás de Brasil (49%) y Estados Unidos (36%). El 82% de las importaciones de maíz de la India tuvieron como origen a Argentina en 2015, siendo el principal proveedor, y superando a Brasil (12%) y Estados Unidos (5%). También Argentina fue el principal proveedor de este producto para Malasia, concentrando el 48% del valor importado por

¹El porcentaje para Indonesia corresponde al año 2014.

- este país. Con respecto a los cueros bovinos preparados, Argentina participa con un 40% de las importaciones de Singapur, un 23% de las importaciones de Pakistán y un 22% de las de Tailandia.
- China e India -los principales destinos de las ventas externas de los productos elegidos- presentan los esquemas arancelarios con mayor nivel de protección del área, con imposición de tasas para casi todas las posiciones, y en niveles relativamente elevados. En el otro extremo, pese a que Singapur tiene una economía liberalizada para los productos seleccionados (tasa de 0% en todos), su participación en las exportaciones argentinas es marginal. Los tres principales flujos de la muestra analizada muestran aranceles dispares. Los porotos de soja con destino a China registran una tasa promedio de 1,5%; el aceite de soja vendido a la India tiene un nivel medio de 18,8% y los pellets de soja ingresan a Indonesia con un 2,5% promedio.
 - La Agencia Argentina de Inversiones y Comercio Internacional (AAICI)-Fundación ExportAr elabora informes de Inteligencia Comercial en los cuales se identifican y clasifican los productos que tienen potencialidad en un determinado mercado mediante el cálculo de dos variables -la tasa de crecimiento anual y la participación promedio estandarizada- relacionadas a las importaciones generales. Así, se clasifican los productos importados por un país en cuatro grandes categorías: Estrella, Prometedor, Consolidado y Estancado. SE reseñan los resultados para los principales países de Asia Pacífico.
 - Según las proyecciones del USDA, los mayores crecimientos económicos para la próxima década (2017-2026) se darían en India, Birmania, Malasia, Bangladesh, Vietnam, Pakistán, China, Camboya, Filipinas e Indonesia.
 - Casi lo mismo ocurre con los mayores crecimientos poblacionales, pues los países de Asia Pacífico seleccionados en este trabajo se encuentran entre los de mayor crecimiento poblacional esperado.
 - Según la FAO, el consumo esperado para los productos seleccionados que componen la canasta exportadora argentina muestra tasas de crecimiento positivas para 2026. En términos generales, se estima que la demanda de carne, productos pesqueros y lácteos aumente e impulse, complementariamente, la demanda de cereales y harinas proteicas.
 - En definitiva, los países emergentes de Asia Pacífico, que son los que tendrán mayor crecimiento económico y poblacional, demandarán crecientemente buena parte de la oferta central exportadora argentina, que tiene un amplio margen para crecer.

INTRODUCCIÓN

El comercio mundial de agroalimentos ha crecido exponencialmente desde comienzos del siglo XXI, debido primero a la activa incorporación de la demanda de importaciones de China, seguida luego por otros países de la región de Asia Pacífico. En particular, China ha dinamizado fuertemente, entre 2002 y 2014, las importaciones de recursos naturales y derivados, como metales, bienes primarios y alimentos. La creciente y continua incorporación de parte de su población hacia las clases medias y el cambio en sus patrones de ingresos y de consumo, ha tenido también impacto en los cambios en la dieta alimentaria. Esto tiene su correlato en la producción y comercio mundial de agroalimentos, que ha crecido fuertemente en estos años, y seguramente seguirá creciendo en las próximas décadas.

Este trabajo se concentra en analizar las exportaciones de los veinte principales bienes de exportación de la Argentina², y en particular su destino hacia diez países principales de Asia Pacífico. Luego se revisan las tendencias actuales en materia de crecimiento económico y poblacional para la próxima década, que ubican a esos países entre los líderes, de modo de establecer si los productos de la canasta exportadora argentina tienen un potencial adicional como destino incremental hacia los mercados de los países de Asia Pacífico.

Países y productos seleccionados de Asia Pacífico

En esta primera parte se analizan mercados de destino de exportaciones seleccionados, que son diez países principales del área del Asia - Pacífico.

La canasta de productos analizada corresponde a los 20 principales rubros (a 4 dígitos del NCM) exportados en el año 2015 por la Argentina a todo el mundo.

Se analizará la importancia de estos destinos en la canasta exportadora argentina y su evolución, así como la inserción nacional en aquellos mercados y los principales competidores. Adicionalmente, se presentan las oportunidades comerciales identificadas.

Países seleccionados	Productos seleccionados (a 4 dígitos del NCM)
1 China	1 2304 Pellets de soja
2 India	2 1201 Porotos de soja
3 Indonesia	3 1507 Aceite de soja
4 Malasia	4 1005 Maíz
5 Corea	5 8704 Vehículos p/transporte de mercancías
6 Paquistán	6 7108 Oro
7 Tailandia	7 8703 Coches de turismo y otros automóviles
8 Bangladesh	8 1001 Trigo
9 Singapur	9 8708 Autopartes
10 Taiwán	10 3004 Medicamentos
	11 2204 Vino y mosto
	12 0306 Crustáceos
	13 2709 Aceites crudos de petróleo
	14 4104 Cueros bovinos preparados
	15 0402 Leche y crema, concentradas
	16 3808 Agroquímicos
	17 0201 Carne bovina, fresca o refrigerada
	18 3826 Biodiesel
	19 2008 Frutas preparadas o conservadas
	20 2603 Cobre (concentrados)

² No se consideran las exportaciones de servicios, por problemas de información relacionados con la apertura por servicio y destino, si bien se resalta su relevancia, dado que en 2015 totalizaron US\$ 14.046 M.

Importancia de los mercados seleccionados en las exportaciones argentinas

En 2015 las exportaciones totales de Argentina fueron de US\$ 56.788 millones, de las cuales el 65% se concentró en los 20 primeros productos (US\$ 36.788 millones).

A su vez, esos 20 principales productos de la canasta exportadora argentina representaron el 88% de las ventas a los países seleccionados de Asia Pacífico (US\$ 9.663 millones), aun cuando no se registraron envíos en 5 rubros (vehículos para el transporte de mercancías; oro; coches de turismo y otros automóviles; biodiesel y cobre).

Las ventas de los 20 principales productos a los países seleccionados representan el 17% del total de las exportaciones argentinas. Más de la mitad de estos flujos corresponden a sólo tres envíos (todos derivados de la soja): el 6,2% de las exportaciones nacionales son ventas de porotos de soja a China; el 3,2% es aceite de soja con destino a India y 1,2% pellets de soja con rumbo a Indonesia.

Para el total de los 20 productos principales, los países seleccionados tienen una importancia relativa entre los mercados de destino mayor a la que registran a nivel del total de las exportaciones nacionales. En efecto, mientras que en 2015 se envió el 19% de las ventas argentinas a los países del panel, esta participación se eleva al 26% si se consideran solamente los productos principales.

- A nivel de mercados, esto se repite en prácticamente el total de la muestra (a excepción de Singapur).
- Los primeros 7 rubros muestran una mayor incidencia relativa de los países seleccionados respecto a la media de las exportaciones nacionales. Además de los principales flujos ya mencionados se puede destacar la importancia de los cueros vendidos a China, Singapur y Tailandia; el petróleo crudo con destino a China e India; los crustáceos enviados a China y el maíz exportado a Indonesia y Malasia.

China es el mercado más importante de los productos principales, a donde se destina el 12% del total. Le sigue India con el 5%.

En la mayor parte de los países seleccionados, los productos principales, con fuerte peso de los agroalimentos, representan más del 85% de las compras a la Argentina y en todos los casos se concentran en no más de 3 rubros (sobre todo pellets y otros productos de soja).

En cuanto a la incidencia del principal producto se destacan: China, 68% (poroto de soja); India, 91% (aceite de soja); Indonesia, 64% (pellets de soja); Malasia, 54% (pellets de soja); Corea, 47% (pellets de soja); Paquistán, 66% (pellets de soja); Tailandia, 56% (pellets de soja); Bangladesh, 78% (aceite de soja); Singapur, 53% (cueros bovinos) y Taiwán, 24% (cueros bovinos).

Cinco países tienen el 45% de la población mundial: China, India, Indonesia, Bangladesh y Pakistán. Además generan el 18,2% del PIB en 2015. Hacia ellos la Argentina destinó en 2015 el 15,7% de las exportaciones.

Principales 20 productos de las exportaciones totales de Argentina, según países de destino seleccionados
Año 2015 (en millones de US\$ FOB)

	Total exportaciones nacionales	Países seleccionados										
		Total	China	India	Indonesia	Malasia	Rep. de Corea	Paquistán	Tailandia	Bangladesh	Singapur	Taiwán
Total exportaciones nacionales	56.787,98	10.977,32	5.173,79	2.003,21	1.079,25	839,38	583,40	397,88	397,37	277,30	144,15	81,59
Total principales 20 productos	36.787,62	9.662,90	4.397,96	1.909,83	1.008,28	798,01	451,04	382,50	334,34	265,28	80,96	34,69
1 1201 Porotos de soja	4.269,94	3.684,61	3.540,48		0,46	13,94		56,47	49,37	23,43		0,47
2 1507 Aceite de soja	3.815,44	2.616,79	365,20	1.815,06		70,22	90,41	58,98	0,28	216,64		
3 2304 Pellets de soja	9.673,25	1.910,52			692,62	451,42	273,95	262,85	221,74	7,94		
4 1005 Maíz	3.130,03	647,49	0,07	10,08	302,79	259,30	72,92	1,85	0,12		0,02	0,33
5 2709 Aceites crudos de petróleo	671,78	242,74	170,85	71,89								
6 4104 Cueros bovinos preparados	633,60	233,22	77,03	11,43	1,35		0,37		46,33	0,32	76,71	19,69
7 0306 Crustáceos	780,23	167,27	137,54	0,92	1,17	1,03	4,31		11,99		0,13	10,18
8 8708 Autopartes	873,49	59,14	58,27	0,05	0,01		0,04		0,78			0,00
9 3004 Medicamentos	848,06	40,93	24,63	0,05	9,55	0,94	0,81	2,17	2,00	0,06	0,42	0,30
10 2204 Vino y mosto	817,65	33,48	20,55	0,35	0,15	1,10	3,61		0,74		3,30	3,69
11 1001 Trigo	1.032,84	16,97					0,08			16,90		
12 2008 Frutas preparadas o conservadas	479,87	5,34	0,03		0,05	0,05	4,18	0,12	0,90			0,01
13 3808 Agroquímicos	549,72	2,25	1,34	0,01	0,13		0,36	0,07	0,09		0,22	0,02
14 0402 Leche y crema, concentradas	558,17	1,97	1,97									
15 0201 Carne bovina, fresca o refrigerada	506,89	0,16							0,0		0,2	
16 8704 Vehículos p/transporte de mercancías	3.000,51	0,00										
17 7108 Oro	2.265,08	0,00										
18 8703 Coches de turismo y otros automóviles	1.914,96	0,00										
19 3826 Biodiesel	505,61	0,00										
20 2603 Cobre (concentrados)	460,49	0,00										

Fuente: elaboración propia sobre la base de datos de INDEC

Participación de las ventas a países seleccionados de los 20 principales productos en el total de las exportaciones argentinas
Año 2015 (en %)

	Total exportaciones nacionales	Países seleccionados										
		Total	China	India	Indonesia	Malasia	Rep. de Corea	Paquistán	Tailandia	Bangladesh	Singapur	Taiwán
Total exportaciones nacionales	100,0%	19,3%	9,1%	3,5%	1,9%	1,5%	1,0%	0,7%	0,7%	0,5%	0,3%	0,1%
Total principales 20 productos	64,8%	17,0%	7,7%	3,4%	1,8%	1,4%	0,8%	0,7%	0,6%	0,5%	0,1%	0,1%
1 1201 Porotos de soja	7,5%	6,5%	6,2%	-	0,0%	0,0%	-	0,1%	0,1%	0,0%	-	0,0%
2 1507 Aceite de soja	6,7%	4,6%	0,6%	3,2%	-	0,1%	0,2%	0,1%	0,0%	0,4%	-	-
3 2304 Pellets de soja	17,0%	3,4%	-	-	1,2%	0,8%	0,5%	0,5%	0,4%	0,0%	-	-
4 1005 Maíz	5,5%	1,1%	0,0%	0,0%	0,5%	0,5%	0,1%	0,0%	0,0%	-	0,0%	0,0%
5 2709 Aceites crudos de petróleo	1,2%	0,4%	0,3%	0,1%	-	-	-	-	-	-	-	-
6 4104 Cueros bovinos preparados	1,1%	0,4%	0,1%	0,0%	0,0%	-	0,0%	-	0,1%	0,0%	0,1%	0,0%
7 0306 Crustáceos	1,4%	0,3%	0,2%	0,0%	0,0%	0,0%	0,0%	-	0,0%	-	0,0%	0,0%
8 8708 Autopartes	1,5%	0,1%	0,1%	0,0%	0,0%	-	0,0%	-	0,0%	-	-	0,0%
9 3004 Medicamentos	1,5%	0,1%	0,0%	0,0%	0,0%	0,0%	0,0%	0,0%	0,0%	0,0%	0,0%	0,0%
10 2204 Vino y mosto	1,4%	0,1%	0,0%	0,0%	0,0%	0,0%	0,0%	-	0,0%	-	0,0%	0,0%
11 1001 Trigo	1,8%	0,0%	-	-	-	-	0,0%	-	-	0,0%	-	-
12 2008 Frutas preparadas o conservadas	0,8%	0,0%	0,0%	-	0,0%	0,0%	0,0%	0,0%	0,0%	-	-	0,0%
13 3808 Agroquímicos	1,0%	0,0%	0,0%	0,0%	0,0%	-	0,0%	0,0%	0,0%	-	0,0%	0,0%
14 0402 Leche y crema, concentradas	1,0%	0,0%	0,0%	-	-	-	-	-	-	-	-	-
15 0201 Carne bovina, fresca o refrigerada	0,9%	0,0%	-	-	-	-	-	-	0,0%	-	0,0%	-
16 8704 Vehículos p/transporte de mercancías	5,3%	-	-	-	-	-	-	-	-	-	-	-
17 7108 Oro	4,0%	-	-	-	-	-	-	-	-	-	-	-
18 8703 Coches de turismo y otros automóviles	3,4%	-	-	-	-	-	-	-	-	-	-	-
19 3826 Biodiesel	0,9%	-	-	-	-	-	-	-	-	-	-	-
20 2603 Cobre (concentrados)	0,8%	-	-	-	-	-	-	-	-	-	-	-

Fuente: elaboración propia sobre la base de datos de INDEC

**Participación de países seleccionados en las ventas de los principales 20 productos de las exportaciones totales de Argentina
Año 2015 (en %)**

	Total exportaciones nacionales	Países seleccionados										
		Total	China	India	Indonesia	Malasia	Rep. de Corea	Paquistán	Tailandia	Bangladesh	Singapur	Taiwán
Total exportaciones nacionales	100,0%	19,3%	9,1%	3,5%	1,9%	1,5%	1,0%	0,7%	0,7%	0,5%	0,3%	0,1%
Total principales 20 productos	100,0%	26,3%	12,0%	5,2%	2,7%	2,2%	1,2%	1,0%	0,9%	0,7%	0,2%	0,1%
1 1201 Porotos de soja	100,0%	86,3%	82,9%	-	0,0%	0,3%	-	1,3%	1,2%	0,5%	-	0,0%
2 1507 Aceite de soja	100,0%	68,6%	9,6%	47,6%	-	1,8%	2,4%	1,5%	0,0%	5,7%	-	-
3 2304 Pellets de soja	100,0%	19,8%	-	-	7,2%	4,7%	2,8%	2,7%	2,3%	0,1%	-	-
4 1005 Maíz	100,0%	20,7%	0,0%	0,3%	9,7%	8,3%	2,3%	0,1%	0,0%	-	0,0%	0,0%
5 2709 Aceites crudos de petróleo	100,0%	36,1%	25,4%	10,7%	-	-	-	-	-	-	-	-
6 4104 Cueros bovinos preparados	100,0%	36,8%	12,2%	1,8%	0,2%	-	0,1%	-	7,3%	0,1%	12,1%	3,1%
7 0306 Crustáceos	100,0%	21,4%	17,6%	0,1%	0,1%	0,1%	0,6%	-	1,5%	-	0,0%	1,3%
8 8708 Autopartes	100,0%	6,8%	6,7%	0,0%	0,0%	-	0,0%	-	0,1%	-	-	0,0%
9 3004 Medicamentos	100,0%	4,8%	2,9%	0,0%	1,1%	0,1%	0,1%	0,3%	0,2%	0,0%	0,0%	0,0%
10 2204 Vino y mosto	100,0%	4,1%	2,5%	0,0%	0,0%	0,1%	0,4%	-	0,1%	-	0,4%	0,5%
11 1001 Trigo	100,0%	1,6%	-	-	-	-	0,0%	-	-	1,6%	-	-
12 2008 Frutas preparadas o conservadas	100,0%	1,1%	0,0%	-	0,0%	0,0%	0,9%	0,0%	0,2%	-	-	0,0%
13 3808 Agroquímicos	100,0%	0,4%	0,2%	0,0%	0,0%	-	0,1%	0,0%	0,0%	-	0,0%	0,0%
14 0402 Leche y crema, concentradas	100,0%	0,4%	0,4%	-	-	-	-	-	-	-	-	-
15 0201 Carne bovina, fresca o refrigerada	100,0%	0,0%	-	-	-	-	-	-	0,0%	-	0,0%	-
16 8704 Vehículos p/transporte de mercancías	100,0%	-	-	-	-	-	-	-	-	-	-	-
17 7108 Oro	100,0%	-	-	-	-	-	-	-	-	-	-	-
18 8703 Coches de turismo y otros automóviles	100,0%	-	-	-	-	-	-	-	-	-	-	-
19 3826 Biodiesel	100,0%	-	-	-	-	-	-	-	-	-	-	-
20 2603 Cobre (concentrados)	100,0%	-	-	-	-	-	-	-	-	-	-	-

Fuente: elaboración propia sobre la base de datos de INDEC

**Participación de los principales 20 productos de las exportaciones totales de Argentina en las ventas a países seleccionados
Año 2015 (en %)**

	Total exportaciones nacionales	Países seleccionados										
		Total	China	India	Indonesia	Malasia	Rep. de Corea	Paquistán	Tailandia	Bangladesh	Singapur	Taiwán
Total exportaciones nacionales	100,0%	100,0%	100,0%	100,0%	100,0%	100,0%	100,0%	100,0%	100,0%	100,0%	100,0%	100,0%
Total principales 20 productos	64,8%	88,0%	85,0%	95,3%	93,4%	95,1%	77,3%	96,1%	84,1%	95,7%	56,2%	42,5%
1 1201 Porotos de soja	7,5%	33,6%	68,4%	-	0,0%	1,7%	-	14,2%	12,4%	8,4%	-	0,6%
2 1507 Aceite de soja	6,7%	23,8%	7,1%	90,6%	-	8,4%	15,5%	14,8%	0,1%	78,1%	-	-
3 2304 Pellets de soja	17,0%	17,4%	-	-	64,2%	53,8%	47,0%	66,1%	55,8%	2,9%	-	-
4 1005 Maíz	5,5%	5,9%	0,0%	0,5%	28,1%	30,9%	12,5%	0,5%	0,0%	-	0,0%	0,4%
5 2709 Aceites crudos de petróleo	1,2%	2,2%	3,3%	3,6%	-	-	-	-	-	-	-	-
6 4104 Cueros bovinos preparados	1,1%	2,1%	1,5%	0,6%	0,1%	-	0,1%	-	11,7%	0,1%	53,2%	24,1%
7 0306 Crustáceos	1,4%	1,5%	2,7%	0,0%	0,1%	0,1%	0,7%	-	3,0%	-	0,1%	12,5%
8 8708 Autopartes	1,5%	0,5%	1,1%	0,0%	0,0%	-	0,0%	-	0,2%	-	-	0,0%
9 3004 Medicamentos	1,5%	0,4%	0,5%	0,0%	0,9%	0,1%	0,1%	0,5%	0,5%	0,0%	0,3%	0,4%
10 2204 Vino y mosto	1,4%	0,3%	0,4%	0,0%	0,0%	0,1%	0,6%	-	0,2%	-	2,3%	4,5%
11 1001 Trigo	1,8%	0,2%	-	-	-	-	0,0%	-	-	6,1%	-	-
12 2008 Frutas preparadas o conservadas	0,8%	0,05%	0,0%	-	0,0%	0,0%	0,7%	0,0%	0,2%	-	-	0,0%
13 3808 Agroquímicos	1,0%	0,0%	0,0%	0,0%	0,0%	-	0,1%	0,0%	0,0%	-	0,2%	0,0%
14 0402 Leche y crema, concentradas	1,0%	0,0%	0,0%	-	-	-	-	-	-	-	-	-
15 0201 Carne bovina, fresca o refrigerada	0,9%	0,0%	-	-	-	-	-	-	0,0%	-	0,1%	-
16 8704 Vehículos p/transporte de mercancías	5,3%	-	-	-	-	-	-	-	-	-	-	-
17 7108 Oro	4,0%	-	-	-	-	-	-	-	-	-	-	-
18 8703 Coches de turismo y otros automóviles	3,4%	-	-	-	-	-	-	-	-	-	-	-
19 3826 Biodiesel	0,9%	-	-	-	-	-	-	-	-	-	-	-
20 2603 Cobre (concentrados)	0,8%	-	-	-	-	-	-	-	-	-	-	-

Fuente: elaboración propia sobre la base de datos de INDEC

EVOLUCIÓN RECIENTE DE LAS EXPORTACIONES ARGENTINAS

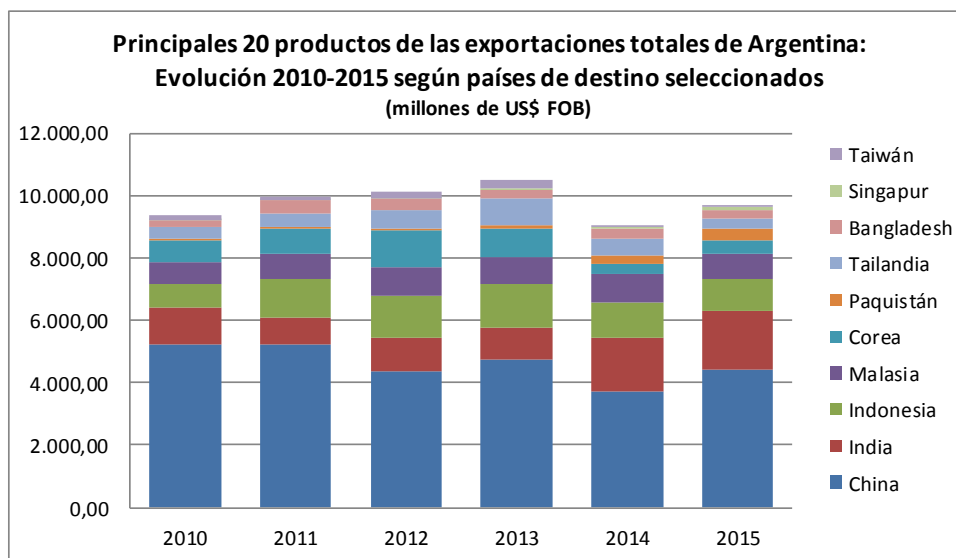
En los últimos cinco años las exportaciones de los principales productos de la canasta exportadora argentina dirigidos hacia los mercados seleccionados mostraron un crecimiento sostenido hasta 2013, para caer al mínimo nivel de la serie en 2014 (US\$ 9.052 millones), cuando comienza a impactar la caída del precio de los commodities.

En 2015 se observa una recuperación (7%), aunque no se logran alcanzar los valores registrados entre 2011 y 2013.

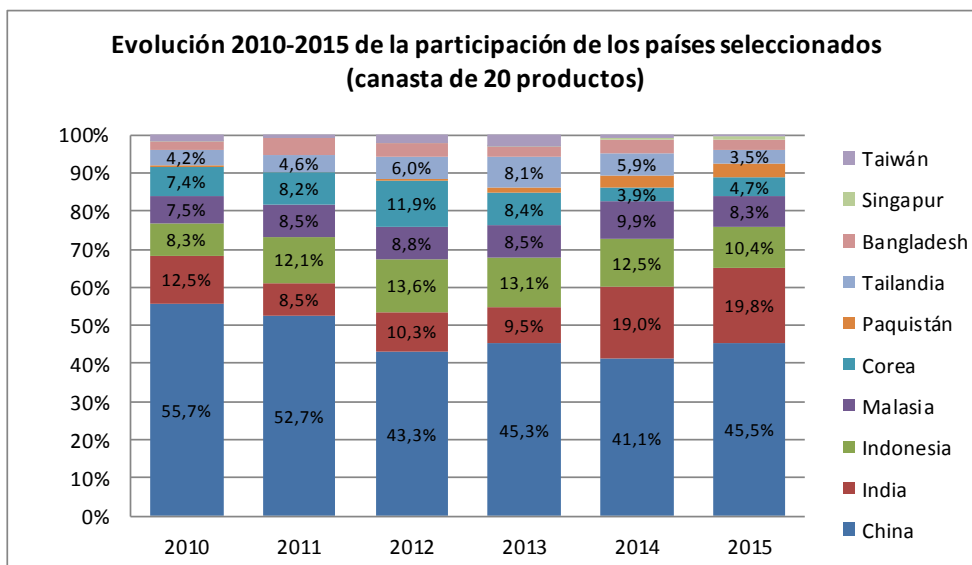
Entre 2010 y 2015, el crecimiento promedio de las ventas de los 20 productos a los países seleccionados fue del 3%.

Mientras China ha perdido participación entre el grupo de países seleccionados (pasando del 56% en 2010 al 46% en 2015), India se ha consolidado en el segundo lugar a partir de un incremento de las compras del 62% entre puntas.

Las tasas de crecimiento extraordinariamente altas de Singapur y Paquistán se explican por los ínfimos niveles de partida. No obstante, Paquistán ha mejorado su incidencia (4% en 2015) mientras que Singapur sigue siendo marginal (0,8%).



Fuente: elaboración propia sobre los datos de INDEC



Fuente: elaboración propia sobre los datos de INDEC

Principales 20 productos de las exportaciones totales de Argentina: evolución según países de destino seleccionados

	Variación 2015/10	Variación 2015/14	ta 2015-10
China	-15,8%	18,2%	-3,4%
India	62,4%	11,2%	10,2%
Indonesia	29,5%	-10,7%	5,3%
Malasia	13,0%	-10,6%	2,5%
Corea	-34,8%	27,9%	-8,2%
Paquistán	1086,6%	43,1%	64,0%
Tailandia	-15,5%	-36,9%	-3,3%
Bangladesh	28,6%	-23,2%	5,2%
Singapur	2515,7%	331,2%	92,1%
Taiwán	-78,0%	-55,0%	-26,1%
Total 20 productos en países seleccionados	3,1%	6,8%	0,6%

Fuente: elaboración propia sobre la base de datos de INDEC

Participación argentina en los mercados seleccionados

Argentina es el principal origen de las importaciones chinas e indias de aceite de soja, con una participación del 63% y 73% respectivamente, en 2015. Su principal competidor en este producto es Brasil. Con respecto a los pellets de soja, Argentina es el principal proveedor de Malasia (97% de sus importaciones), Pakistán (76%) e Indonesia (51%)³. En cuanto a los porotos de soja, Argentina concentró el 11% del mercado chino, ubicándose por detrás de Brasil (49%) y Estados Unidos (36%).

³El porcentaje para Indonesia corresponde al año 2014.

El 82% de las importaciones de maíz de la India tuvieron como origen a Argentina en 2015, siendo el principal proveedor, y superando a Brasil (12%) y Estados Unidos (5%). También Argentina fue el principal proveedor de este producto para Malasia, concentrando el 48% del valor importado por este país.

Con respecto a los cueros bovinos preparados, Argentina participa con un 40% de las importaciones de Singapur, un 23% de las importaciones de Pakistán y un 22% de las de Tailandia.

En cuanto a los crustáceos, el 12,5% de las importaciones de Tailandia tuvieron como origen a nuestro país, así como un 3,3% de las importaciones chinas en 2015.

Tailandia y Corea del Sur importaron frutas preparadas o conservadas provenientes de Argentina, con una participación del 1,6% y 1,3% respectivamente, de sus importaciones totales para este producto.

Participación de los principales 20 productos de las exportaciones de Argentina en los mercados de países seleccionados. Año 2015* (en %).

NCM	Producto	China	India	Corea	Indonesia	Malasia	Pakistan	Singapur	Tailandia
2304	Pellets de soja	-	-	43,0%	50,8%	97,1%	75,5%	40,7%	25,3%
1201	Porotos de soja	11,2%	-	-	1,2%	12,7%	24,5%	-	5,0%
1507	Aceite de soja	62,2%	73,3%	46,7%	-	69,7%	45,4%	-	-
1005	Maíz	-	82,3%	3,6%	22,3%	48,1%	1,3%	-	0,3%
8704	Vehículos p/transporte de mercancías	0,6%	-	-	-	-	-	-	-
7108	Oro	-	-	-	-	-	-	-	-
8703	Coches de turismo y otros automóviles	-	-	-	-	-	-	-	-
1001	Trigo	-	-	-	-	-	-	-	-
8708	Autopartes	0,3%	-	-	-	-	-	0,1%	-
3004	Medicamentos	0,5%	-	-	1,0%	0,1%	0,8%	-	0,7%
2204	Vino y mosto	1,0%	1,5%	2,2%	0,8%	1,1%	-	0,6%	1,5%
0306	Crustáceos	3,3%	0,8%	1,2%	0,3%	0,6%	-	0,1%	12,5%
2709	Aceites crudos de petróleo	0,1%	0,1%	-	-	-	-	-	-
4104	Cueros bovinos preparados	5,4%	12,3%	0,3%	1,5%	1,0%	23,1%	39,6%	22,3%
0402	Leche y crema, concentradas	0,1%	-	-	0,1%	-	-	-	-
3808	Agroquímicos	0,2%	-	-	-	-	-	0,4%	-
0201	Carne bovina, fresca o refrigerada	-	-	-	-	-	-	0,2%	0,3%
3826	Biodiesel	-	-	-	-	-	-	-	-
2008	Frutas preparadas o conservadas	-	0,2%	1,3%	-	-	-	-	1,6%
2603	Cobre (concentrados)	-	-	-	-	-	-	-	-

*Año 2015, excepto Indonesia (2014).

Fuente: Elaboración propia con base en UNCOMTRADE.

Participación de los principales orígenes de las importaciones de países seleccionados. Año 2015* (en %).										
	China	India	Indonesia	Malasia	Pakistan	Corea	Singapur	Tailandia		
Trigo	Australia	41% Australia	91% Australia	53% Australia	62% Ucrania	58% EE. UU.	33% Australia	54% Ucrania	27%	
	Canadá	35% Francia	9% Canadá	20% Canadá	11% Moldova	42% Australia	28% EE. UU.	36% EE. UU.	20%	
	EE. UU.	21% Rusia	0% EE. UU.	14% Ucrania	11%	0% Ucrania	16% Canadá	7% Francia	15%	
	Kazakhstan	3% Ucrania	0% India	5% EE. UU.	10%	0% Canadá	6% Malasia	2% Australia	12%	
	Francia	0%	Ucrania	4% Rusia	3%	0% Francia	5% Japón	0% Brasil	9%	
TOTAL	100%	100%	100%	100%	100%	100%	100%	100%	100%	100%
Maíz	Ucrania	79% Argentina	82% Brasil	38% Argentina	48% EE. UU.	63% EE. UU.	35% India	54% Lao	71%	
	EE. UU.	11% Brasil	12% India	34% Brasil	46% Tailandia	15% Brasil	28% Pakistan	20% Camboya	9%	
	Lao	4% EE. UU.	5% Argentina	22% India	2% Filipinas	5% Ucrania	16% Malasia	12% Sudáfrica	8%	
	Bulgaria	4% Sudáfrica	1% EE. UU.	3% Paraguay	2% India	4% Rusia	7% EE. UU.	4% EE. UU.	6%	
	Rusia	1% Tailandia	0% Tailandia	1% EE. UU.	1% Turquía	3% Serbia	5% Paraguay	4% Myanmar	2%	
TOTAL	100%	100%	100%	100%	100%	100%	100%	100%	100%	100%
Porotos de soja	Brasil	49% Etiopía	83% EE. UU.	95% EE. UU.	40% EE. UU.	54% Brasil	49% Canadá	81% Brasil	66%	
	EE. UU.	36% EE. UU.	8% Argentina	1% Canadá	22% Argentina	25% EE. UU.	44% EE. UU.	9% EE. UU.	24%	
	Argentina	11% Djibouti	4% Uruguay	1% Argentina	13% Brasil	21% China	5% Malasia	6% Argentina	5%	
	Uruguay	3% Uganda	4% Canadá	1% Brasil	11% Reino Unido	0% Canadá	1% Brasil	2% Canadá	4%	
	Canadá	1% Canadá	1% Malasia	1% Paraguay	7% Afghanistan	0% Australia	0% China	1% Camboya	1%	
TOTAL	100%	100%	100%	100%	100%	100%	100%	100%	100%	100%
Aceite de soja	Argentina	63% Argentina	73% Malasia	74% Argentina	70% Argentina	45% Argentina	47% Malasia	69% Malasia	98%	
	Brasil	23% Brasil	20% Tailandia	8% Brasil	20% Brasil	44% Viet Nam	29% China	14% Países Bajos	1%	
	Ucrania	9% Paraguay	4% Australia	8% Viet Nam	3% EE. UU.	6% EE. UU.	16% Francia	5% Suecia	1%	
	Rusia	4% España	2% Singapur	7% Japón	2% Paraguay	2% Tailandia	5% Tailandia	5% España	0%	
	Bosnia Herzegovina	0% Viet Nam	1% Viet Nam	2% Suiza	2% Indonesia	1% Otros países asiáticos	2% Emiratos Árabes Unidos	3%		
TOTAL	100%	100%	100%	100%	100%	100%	100%	100%	100%	100%
Pellets de soja	India	80% Ucrania	43% Argentina	51% Argentina	97% Argentina	76% Brasil	47% Argentina	41% Brasil	43%	
	Dinamarca	18% Bangladesh	39% Brasil	39% EE. UU.	1% India	17% Argentina	43% India	26% EE. UU.	31%	
	Otros países asiáticos	2% EE. UU.	19% China	4% Brasil	1% EE. UU.	6% China	5% Malasia	25% Argentina	25%	
	Países Bajos	0%	India	3% Viet Nam	0% Brasil	1% India	4% EE. UU.	6% Paraguay	1%	
	TOTAL	100%	100%	100%	100%	100%	100%	100%	100%	100%

*Año 2015, excepto Indonesia (2014).
Fuente: Elaboración propia con base en UNCOMTRADE.

ARANCELES DE IMPORTACIÓN APLICADOS POR PAÍSES SELECCIONADOS

China e India -los principales destinos de las ventas externas de los productos elegidos- presentan los esquemas arancelarios con mayor nivel de protección del área, con imposición de tasas para casi todas las posiciones, y en niveles relativamente elevados. En el otro extremo, pese a que Singapur tiene una economía liberalizada para los productos seleccionados (tasa de 0% en todos), su participación en las exportaciones argentinas es marginal.

Los tres principales flujos de la muestra analizada muestran aranceles dispares. Los porotos de soja con destino a China registran una tasa promedio de 1,5%; el aceite de soja vendido a la India tiene un nivel medio de 18,8% y los pellets de soja ingresan a Indonesia con un 2,5% promedio.

Según el último informe (2016) de la OMC donde se examinan las políticas comerciales aplicadas por China⁴:

- El promedio de los aranceles NMF en 2015 para el total de las importaciones chinas fue del 9,5%. Las tasas fueron más elevadas para los productos agropecuarios (14,8% promedio), mientras que los productos no agropecuarios se ubicaron en una media del 8,6%.

⁴https://www.wto.org/spanish/tratop_s/tpr_s/s342_s.pdf

- China otorga un trato preferencial en el marco de sus diferentes acuerdos comerciales bilaterales y regionales. Los países de la ASEAN, Chile, Nueva Zelandia y Costa Rica están sujetos a los tipos arancelarios más bajos (por debajo del 1% promedio).
- Restricciones a la importación:
 - En 2015 China aplicó *contingentes arancelarios*⁵ a 47 líneas arancelarias de los siguientes capítulos: 10. Trigo, maíz y arroz; 11. Harina de cereales, excepto de trigo, y grañones de cereales; 17. Azúcar de caña o de remolacha; 31. Abonos minerales o químicos; 51. Lana cardada o peinada; y 52. Algodón.
 - *Productos prohibidos*: en 2015 se prohibió la importación de 365 productos, principalmente Máquinas (capítulo 85) y Material de transporte (capítulo 87).

Aranceles NMF aplicados por los países seleccionados (en %) ⁽¹⁾

Producto	Partida	China			India			Indonesia			Malasia			Rep. de Corea		
		Prom.	Mín.	Máx.	Prom.	Mín.	Máx.	Prom.	Mín.	Máx.	Prom.	Mín.	Máx.	Prom.	Mín.	Máx.
Carne bovina, fresca o refrigerada	0201	14,7	12,0	20,0	30,0	30,0	30,0	5,0	5,0	5,0	-	-	-	40,0	40,0	40,0
Crustáceos	0306	9,4	-	16,0	30,0	30,0	30,0	4,7	-	5,0	1,1	-	8,0	19,9	14,0	20,0
Leche y crema, concentradas	0402	10,0	10,0	10,0	42,0	30,0	60,0	6,0	5,0	10,0	1,0	-	5,0	141,2	89,0	176,0
Trigo	1001	65,0	65,0	65,0	25,0	-	50,0	0,8	-	5,0	-	-	-	2,6	-	3,0
Maíz	1005	42,5	20,0	65,0	50,0	50,0	50,0	2,5	-	5,0	-	-	-	378,3	328,0	630,0
Porotos de soja	1201	1,5	-	3,0	30,0	30,0	30,0	2,5	-	5,0	-	-	-	sd	sd	sd
Aceite de soja	1507	9,0	9,0	9,0	18,8	7,5	45,0	5,0	5,0	5,0	5,0	5,0	5,0	5,0	5,0	5,0
Frutas preparadas o conservadas	2008	16,5	5,0	30,0	28,5	10,0	30,0	5,0	5,0	5,0	1,4	-	10,0	46,3	45,0	63,9
Vino y mosto	2204	19,5	14,0	30,0	150,0	150,0	150,0	sd	sd	sd	sd	sd	sd	18,8	15,0	30,0
Pellets de soja	2304	5,0	5,0	5,0	15,0	15,0	15,0	2,5	-	5,0	-	-	-	1,8	1,8	1,8
Cobre (concentrados)	2603	-	-	-	2,5	2,5	2,5	-	-	-	-	-	-	-	-	-
Aceites crudos de petróleo	2709	-	-	-	-	-	-	-	-	-	2,5	-	5,0	3,0	3,0	3,0
Medicamentos	3004	5,2	3,0	6,0	10,0	10,0	10,0	4,3	-	5,0	-	-	-	8,0	8,0	8,0
Agroquímicos	3808	8,1	5,0	10,0	10,0	10,0	10,0	5,5	5,0	10,0	3,0	-	20,0	5,4	2,0	6,5
Biodiesel	3826	6,5	6,5	6,5	sd	sd	sd	5,0	5,0	5,0	-	-	-	6,5	6,5	6,5
Cueros bovinos preparados	4104	6,1	5,0	8,0	10,0	10,0	10,0	-	-	-	-	-	-	3,0	3,0	3,0
Oro	7108	-	-	-	10,0	10,0	10,0	4,4	-	10,0	-	-	-	2,3	-	3,0
Coches de turismo y otros automóviles	8703	25,0	25,0	25,0	60,0	60,0	60,0	29,0	10,0	40,0	21,8	-	35,0	8,0	8,0	8,0
Vehículos p/transp. de mercancías	8704	19,4	6,0	25,0	14,5	-	20,0	27,2	5,0	40,0	19,9	-	30,0	8,6	-	10,0
Autopartes	8708	9,8	6,0	25,0	10,0	10,0	10,0	9,8	-	10,0	17,8	-	30,0	8,0	8,0	8,0

Producto	Partida	Paquistán			Tailandia			Bangladesh			Singapur			Taiwán		
		Prom.	Mín.	Máx.	Prom.	Mín.	Máx.	Prom.	Mín.	Máx.	Prom.	Mín.	Máx.	Prom.	Mín.	Máx.
Carne bovina, fresca o refrigerada	0201	1,0	1,0	1,0	50,0	50,0	50,0	25,0	25,0	25,0	-	-	-	sd	sd	sd
Crustáceos	0306	10,0	10,0	10,0	15,9	5,0	20,0	18,8	-	25,0	-	-	-	19,0	-	25,0
Leche y crema, concentradas	0402	25,0	25,0	25,0	62,4	18,0	216,0	20,3	5,0	25,0	-	-	-	13,3	5,0	30,0
Trigo	1001	10,0	10,0	10,0	-	-	-	2,5	-	5,0	-	-	-	6,5	6,5	6,5
Maíz	1005	5,5	1,0	10,0	46,5	20,0	73,0	-	-	-	-	-	-	-	-	-
Porotos de soja	1201	1,0	1,0	1,0	80,0	80,0	80,0	-	-	-	-	-	-	-	-	-
Aceite de soja	1507	sd	sd	sd	146,0	146,0	146,0	1,3	-	5,0	-	-	-	5,0	5,0	5,0
Frutas preparadas o conservadas	2008	17,3	15,0	25,0	sd	sd	sd	25,0	25,0	25,0	-	-	-	18,3	5,0	34,0
Vino y mosto	2204	90,0	90,0	90,0	57,3	54,0	60,0	25,0	25,0	25,0	-	-	-	15,0	10,0	20,0
Pellets de soja	2304	10,0	10,0	10,0	82,7	10,0	119,0	-	-	-	-	-	-	-	-	-
Cobre (concentrados)	2603	5,0	5,0	5,0	-	-	-	5,0	5,0	5,0	-	-	-	-	-	-
Aceites crudos de petróleo	2709	1,0	1,0	1,0	-	-	-	5,0	5,0	5,0	-	-	-	-	-	-
Medicamentos	3004	11,1	5,0	25,0	9,3	-	10,0	4,1	-	25,0	-	-	-	0,2	-	20,0
Agroquímicos	3808	8,3	1,0	25,0	12,7	-	20,0	15,8	5,0	25,0	-	-	-	3,2	-	5,0
Biodiesel	3826	10,0	10,0	10,0	-	-	-	25,0	25,0	25,0	-	-	-	5,0	5,0	5,0
Cueros bovinos preparados	4104	1,0	1,0	1,0	5,0	5,0	5,0	5,0	5,0	5,0	-	-	-	0,6	-	2,5
Oro	7108	5,0	5,0	5,0	-	-	-	10,0	10,0	10,0	-	-	-	-	-	-
Coches de turismo y otros automóviles	8703	70,5	20,0	100,0	70,1	10,0	80,0	21,5	5,0	25,0	-	-	-	16,6	-	17,5
Vehículos p/transp. de mercancías	8704	38,6	30,0	60,0	35,0	5,0	40,0	15,5	2,0	25,0	-	-	-	19,1	-	25,0
Autopartes	8708	35,0	35,0	35,0	25,0	10,0	30,0	10,0	10,0	10,0	-	-	-	10,5	-	25,0

⁽¹⁾ Año 2016: Corea, Singapur y Taiwán. Año 2015: China e India. Año 2014: Indonesia, Paquistán y Tailandia. Año 2013: Malasia y Bangladesh.

NMF (nación más favorecida): igual trato para todos los demás. En virtud de los Acuerdos de la OMC, los países no pueden normalmente establecer discriminaciones entre sus diversos interlocutores comerciales. Si se concede a un país una ventaja especial, se tiene que hacer lo mismo con todos los demás Miembros de la OMC.

Fuente: elaboración propia con base en OMC.

⁵ Los contingentes arancelarios son volúmenes limitados (cupos) de importación para un producto en particular con un arancel menor que el arancel consolidado que se aplica al resto de las importaciones de dicho producto. Es un mecanismo utilizado dentro de los TLC para mercancías consideradas sensibles (generalmente se trata de productos agropecuarios).

OPORTUNIDADES COMERCIALES EN PAÍSES SELECCIONADOS

Identificación de organismos especializados

La Agencia Argentina de Inversiones y Comercio Internacional (AAICI)-Fundación ExportAr elabora informes de Inteligencia Comercial⁶ en los cuales se identifican y clasifican los productos que tienen potencialidad en un determinado mercado mediante el cálculo de dos variables -la tasa de crecimiento anual y la participación promedio estandarizada- relacionadas a las importaciones generales. Así, se clasifican los productos importados por un país en cuatro grandes categorías: Estrella, Prometedor, Consolidado y Estancado.

Un producto Estrella presenta una tasa de crecimiento anual positiva y una participación en las importaciones totales superior al promedio de los últimos años. Es decir, no sólo crece la demanda del producto sino también su importancia relativa frente a otros bienes importados. Por su parte, un producto Prometedor registra un incremento de la demanda pero no de su importancia relativa.

A continuación se presentan los principales productos identificados por AAICI-ExportAr, en 2016 (excepto India que corresponde al 2015), para los países seleccionados disponibles.

PRINCIPALES OPORTUNIDADES COMERCIALES POR PAÍS - AÑO 2016		
PAÍS	PRODUCTO "ESTRELLA"	PRODUCTO "PROMETEDOR"
CHINA	2603.00 Minerales de cobre y sus concentrados* 8708.40 Cajas de cambio 3004.90 Medicamentos para uso terapéutico 8708.29 Partes y accesorios de carrocerías de tractores 3901.90 Polímeros de etileno, en formas primarias 3304.99 Preparaciones de belleza, maquillaje y para el cuidado de la piel 3901.10 Polietileno de densidad <0,94, en formas primarias	0402.10 Leche y nata en polvo 2901.21 Etileno 4005.91 Caucho mezclado sin vulcanizar
REP. DE COREA	8542.31 Circuitos electrónicos integrados. Procesadores y controladores, sin combinación y memoria. 8542.32 Circuitos electrónicos integrados con memoria 8517.70 Partes de teléfonos, teléfonos celulares u otros aparatos de transmisión 9013.80 Dispositivos de cristal líquido ncp y los demás instrumentos de óptica 8534.00 Circuitos impresos 7308.90 Construcciones y sus partes, de fundición, hierro o acero 8471.70 Unidades de memoria para máquinas automáticas para procesamiento de datos	8437.10 Máquinas para limpieza o clasificación de semillas, granos y hortalizas de vaina seca 8403.90 Partes de calderas para calefacción central 6115.10 Calcetería de materiales textiles, de punto o fibras sintéticas

⁶http://www.investandtrade.org.ar/exportar_biblioteca_de_recursos.php

PRINCIPALES OPORTUNIDADES COMERCIALES POR PAÍS - AÑO 2016		
PAÍS	PRODUCTO "ESTRELLA"	PRODUCTO "PROMETEDOR"
MALASIA	7108.12 Oro en bruto 8542.31 Circuitos electrónicos integrados. Procesadores y controladores, sin combinación y memoria 2710.19 Aceites medios y preparaciones de petróleo, que no contienen biodiesel 8542.39 Circuitos electrónicos integrados. 8517.12 Telefonía celular "teléfonos móviles" o radiotelefonía 7502.10 Níquel sin alear, en bruto	7403.11 Cobre refinado en forma de cátodos 2711.21 Gas natural 7308.90 Construcciones y sus partes, de fundición, hierro o acero
SINGAPUR	2709.00 Aceites crudos de petróleo o de minerales bituminosos. 2710.19 Otros aceites de petróleo y preparaciones. 9018.90 Los demás instrumentos y aparatos de la medicina, cirugía, odontología o veterinaria. 2909.19 Los demás éteres a cíclicos y sus derivados halógenos, sulfurados etc. 3304.99 Las demás preparaciones de maquillaje. 3901.10 Polietileno de densidad inferior a 0,94. 2208.20 Aguardiente de vino o de orujo de uvas.	8708.99 Las demás partes y accesorios de vehículos automóviles. 3004.90 Los demás medicamentos preparados. 8517.62 Teléfonos, incluidos los teléfonos móviles (celulares) y los de otras redes inalámbricas. 8471.30 Máquinas automáticas para tratamiento o procesamiento de datos digitales. 8536.90 Los demás aparatos para el corte, seccionamiento, protección de circuitos eléctricos.
INDONESIA	2304.00 Pellets de soja 1005.90 Los demás maíces 8704.21 Coches de turismo y demás automóviles 8703.21 Los demás vehículos con motor de émbolo alternativo, de encendido por chispa 2204.21 Los demás vinos, mosto de uva en recipientes con capacidad inferior a 2 litros. 0402.21 Leche en polvo, sin azúcar ni edulcorante. 8704.31 Los demás vehículos p/transporte de mercancías con motor de émbolo 8708.40 Cajas de cambio	1507.10 Aceite de soja en bruto 7108.12 Oro en bruto 8703.23 Vehículos p/transporte de personas de cilindrada superior a 1500 7304.29 Los demás tubos y perfiles huecos sin costura de hierro o acero
TAILANDIA	2304.00 Tortas y demás residuos sólidos de la extracción de aceite de soja 3004.90 Los demás medicamentos preparados 8534.00 Circuitos impresos 2711.12 Propano, licuado 2711.13 Butano, licuado 8481.80 Los demás artículos de grifería 3901.10 Polietileno de densidad inferior a 0,94 1901.90 Los demás preparaciones alimenticias de harina, sémola, almidón, fécula	8708.40 Cajas de cambio 8409.91 Partes de los motores de émbolo de encendido por chispa 8408.20 Motores de émbolo de encendido por compresión 7601.20 Aleaciones de aluminio, en bruto.
INDIA (2015)	2709.00 Aceites crudos de petróleo o de minerales bituminosos 2603.00 Minerales de cobre y sus concentrados. 2701.19 Las demás hullas, incluso pulverizadas, sin aglomerar. 8517.12 Teléfonos, incluidos los teléfonos móviles (celulares) y los de otras redes inalámbricas. 2711.13 Butanos, licuado. 7106.91 Plata en bruto. 2711.12 Propano, licuado. 8471.30 Máquinas automáticas para tratamiento o	7108.12 Oro en bruto 1507.10 Aceite de soja en bruto, incluso desgomado. 8517.70 Teléfonos, incluidos los teléfonos móviles (celulares) y los de otras redes inalámbricas.

PRINCIPALES OPORTUNIDADES COMERCIALES POR PAÍS - AÑO 2016		
PAÍS	PRODUCTO "ESTRELLA"	PRODUCTO "PROMETEDOR"
	procesamiento de datos digital. 3102.10 Urea, incluso en disolución acuosa.	

**Nota: en verde se señalan los rubros que se encuentran incluidos entre los 20 principales productos exportados por Argentina.
Fuente: elaboración propia con base en AICI-ExportAr*

ACUERDOS EXISTENTES ENTRE ARGENTINA Y PAÍSES SELECCIONADOS

Durante los últimos años se generó una diversificación de las relaciones comerciales, especialmente con países de Asia Pacífico. El escenario asiático se posicionó como una nueva alternativa en la búsqueda de mayor autonomía comercial.

En el Anexo se detallan los acuerdos bilaterales entre la Argentina y distintos países de Asia Pacífico en términos comerciales y tecnológicos, entre otros, que se mantienen hasta la actualidad y aquellos extinguidos. Del total de naciones analizadas sólo dos ellas, Bangladesh y Singapur, no firmaron ningún tratado con relación a los temas mencionados.

Mercosur y la región de Asia Pacífico

En 2009 entró en vigor el Acuerdo preferencial de comercio entre el MERCOSUR y la India que abarca: salvaguardias, medidas antidumping y compensatorias, obstáculos técnicos al comercio exterior, medidas sanitarias y fitosanitarias, solución de diferencias. Tiene por objetivo robustecer las relaciones entre los países del MERCOSUR y la India, promover el comercio exterior, establecer condiciones y mecanismos para promover dicho comercio y avanzar en la creación de áreas de libre comercio.

A futuro, podría ser que los Acuerdos preferenciales de comercio India-MERCOSUR, MERCOSUR-Unión Aduanera del África Austral (SACU) e India-África Austral puedan transformarse en un Tratado de Libre Comercio entre la República de la India, la SACU y el MERCOSUR.

Argentina no forma parte de los Acuerdos Multilaterales de Asia, sin embargo, el país es miembro del Foro de Cooperación América Latina-Asia del Este (FOCALAE). Esto permitiría la posibilidad de profundizar los lazos con los países asiáticos.

Otros acuerdos en la región de Asia Pacífico

ACUERDO TRANSPACÍFICO (TPP) Y THE REGIONAL COMPREHENSIVE ECONOMIC PARTNERSHIP – (RCEP)

El 4 de febrero de 2016, se ha firmado una instancia de avance hacia el Acuerdo Transpacífico (TPP) entre doce países, siendo tres de ellos pertenecientes a América Latina y dos a los países seleccionados de Asia

Pacífico en este trabajo: Chile, Perú y México; Singapur y Malasia. Los restantes miembros firmantes son: Canadá, Estados Unidos, Brunei, Japón, Vietnam, Nueva Zelanda y Australia, sin participación de China y encabezado por Estados Unidos.

El TPP establecería, en caso de ser aprobado por todos los países, procedimientos comerciales estándares y los aranceles para la mayoría de los sectores de la producción, las leyes laborales y de ciertas industrias como la automotriz, textil, farmacéutica. Como resultado de la aprobación del acuerdo, unos mil seiscientos productos se comercializarían sin aranceles comerciales.

Cabe la posibilidad que este tratado tienda a aislar a los países que conforman el Mercosur, especialmente respecto de los restantes países de América Latina que tienen mayores acuerdos de liberalización de su comercio.

El RCEP, por su parte, es un Tratado de Libre Comercio en negociación entre los Estados miembros de la Asociación de Naciones del Sudeste Asiático (ASEAN)^{7[1]} y Australia, China, India, Japón, Corea y Nueva Zelanda. En una primera etapa, el RCEP buscará reducir a cero los aranceles para 65% del comercio de bienes, entre 8.000 y 9.000 ítems. Luego, con un plazo de diez años, se buscará recortar los aranceles para otro 20% del comercio de bienes. El 15% restante será negociado en el futuro, por ser considerados productos sensibles para cada país.

Argentina podría reencausar su política comercial a través de la negociación de acuerdos comerciales bilaterales con otras naciones o entablando conversaciones sobre posibles acuerdos con nuevos bloques.

PROYECCIONES PARA PAÍSES ASIÁTICOS

Población y crecimiento del PIB

Los países de Asia Pacífico seleccionados en este trabajo representan el 44,5% de la población mundial y participan con el 18,2% del PIB en 2016.

La proyección de la población mundial muestra una tasa de crecimiento del 1,0% anual. En general, para los países seleccionados son similares o se encuentran por debajo del promedio mundial con excepción de Indonesia y Paquistán.

Las proyecciones del PIB mundial para los próximos 10 años registran una tasa de

Proyecciones de población y PIB mundial, regiones y países seleccionados 2017-2026 (en tasas de crecimiento anual)				
Región	Población 2016. En millones	Crec. Población 2017-2026	Part. en PIB mundial (%).	Crec. PIB 2017-2026
Mundial	7.251	1,0	100,0	2,9
Asia del Este	1.585	0,2	21,9	3,7
China	1.374	0,2	11,3	5,4
Corea	51	0,3	1,7	2,4
Taiwán	23	0,1	0,7	2,4
Sudeste Asiático	641	0,9	3,3	4,6
Indonesia	31	1,3	0,4	4,7
Malasia	57	0,9	0,1	6,4
Tailandia	68	0,2	0,5	3,0
Asia del Sur	1.710	1,1	3,7	7,3
Bangladesh	156	1,0	0,2	6,3
India	1.267	1,1	3,0	7,6
Paquistán	202	1,4	0,3	5,4

Nota: No se muestran datos para Singapur.

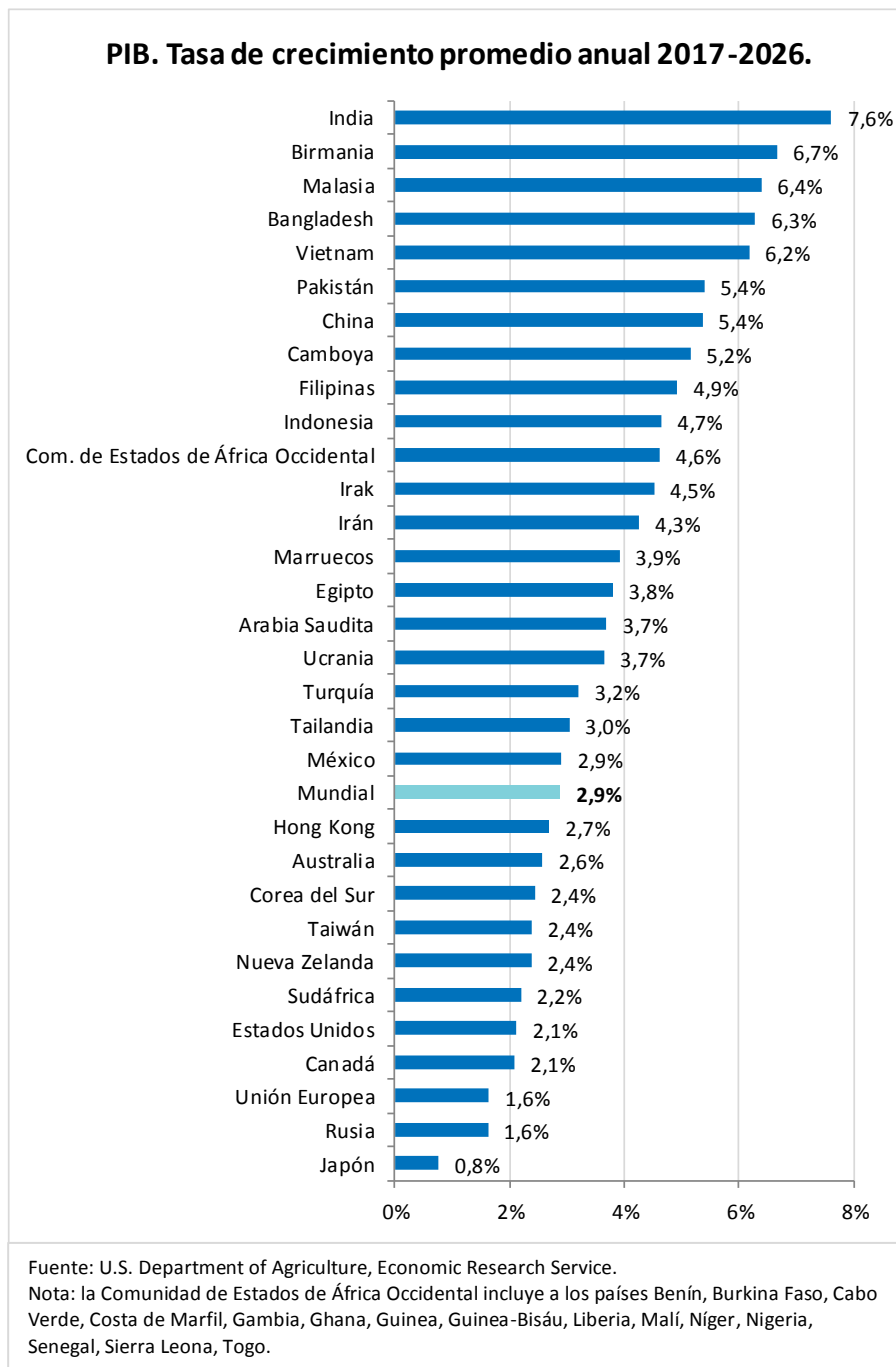
Fuente: USDA Agricultural Projections to 2026

^{7[1]} ASEAN está integrada por Indonesia, Filipinas, Malasia, Singapur, Tailandia, Vietnam, Brunei Darussalam, Camboya, Laos y Myanmar.

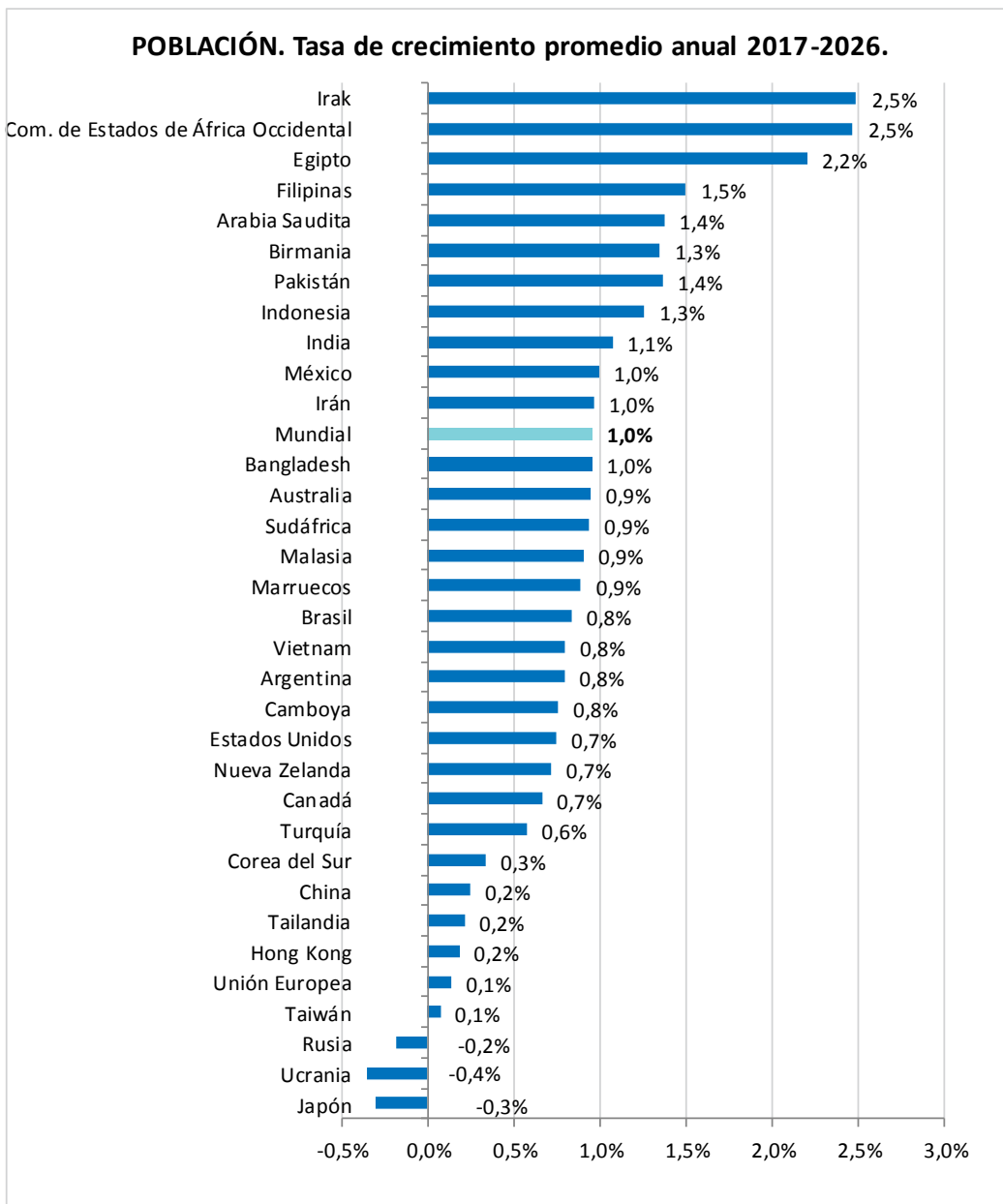
crecimiento del +2,9% anual, mostrando las regiones asiáticas tasas por encima del promedio mundial, Asia del Este (+3,7%), Sudeste Asiático (+4,6%) y Asia del Sur (+7,3%).

En particular, los países de mayor tamaño, China e India se espera que alcancen un crecimiento del +5,4% y +7,6%, respectivamente. Mientras que los países que acompañan con las mayores tasas proyectadas son Malasia (+6,4%), Bangladesh (+6,3%) y Paquistán (+5,4%).

Según las proyecciones del USDA, los mayores crecimientos económicos para la próxima década (2017-2026) se darían en India, Birmania, Malasia, Bangladesh, Vietnam, Pakistán, China, Camboya, Filipinas e Indonesia. Los países de Asia Pacífico seleccionados en este trabajo se encuentran entre los de mayor crecimiento poblacional esperado.



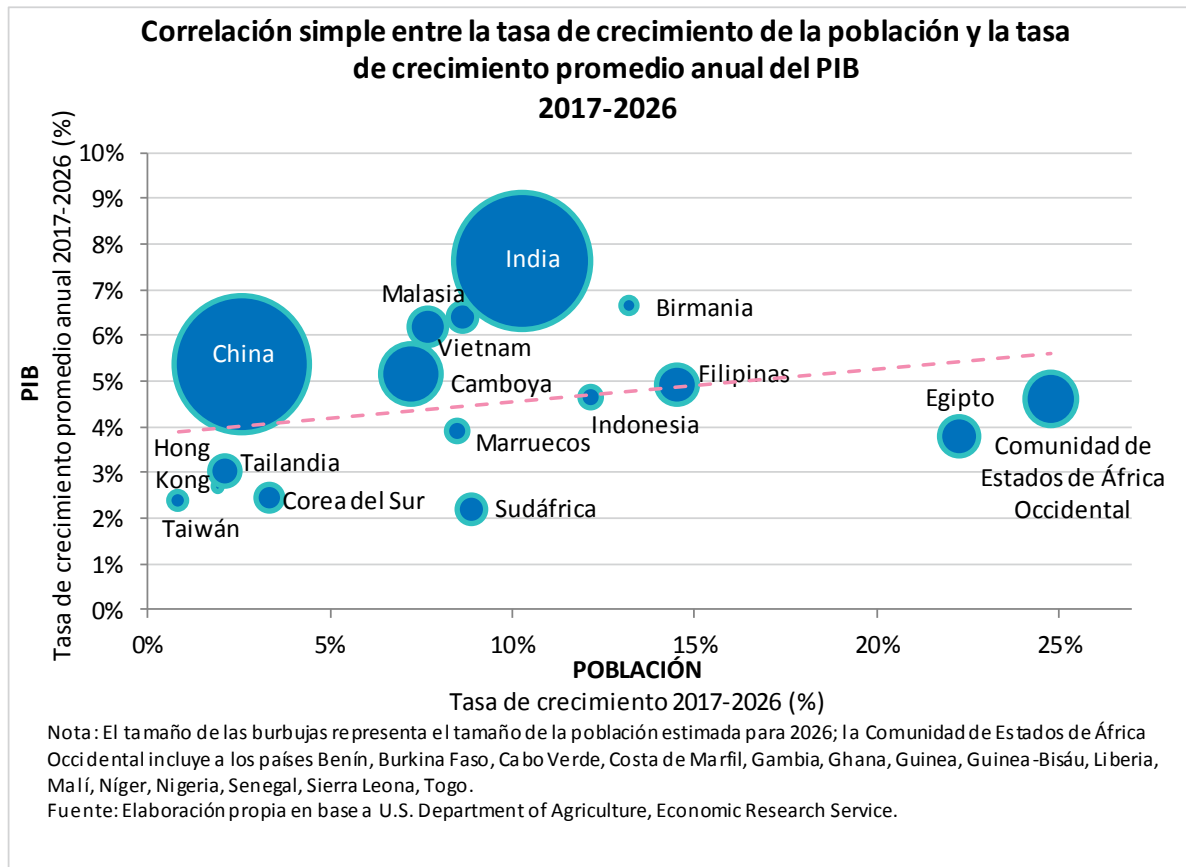
También según las proyecciones del USDA, los mayores crecimientos poblacionales para la próxima década se esperan para Irak, CE de África Occidental, Egipto, Filipinas, Arabia Saudita, Birmania, Pakistán, Indonesia India, México e Irán, todos por encima del crecimiento mundial. Nuevamente, los países de Asia Pacífico seleccionados en este trabajo se encuentran entre los de mayor crecimiento para los próximos años.



Fuente: U.S. Department of Agriculture, Economic Research Service.
 Nota: la Comunidad de Estados de África Occidental incluye a los países Benín, Burkina Faso, Cabo Verde, Costa de Marfil, Gambia, Ghana, Guinea, Guinea-Bisáu, Liberia, Malí, Níger, Nigeria, Senegal, Sierra Leona, Togo.

La correlación entre crecimiento poblacional y económico para los países más destacados entre 2017 y 2026 es presentada en el siguiente gráfico, que es más que elocuente acerca de las tendencias globales y su impacto en el comercio mundial, y por ende en la Argentina, mostrando los mercados que serán más

dinámicos tanto en población como en crecimiento de la actividad y la demanda, que incluye, por supuesto, la demanda de bienes primarios y alimentos.

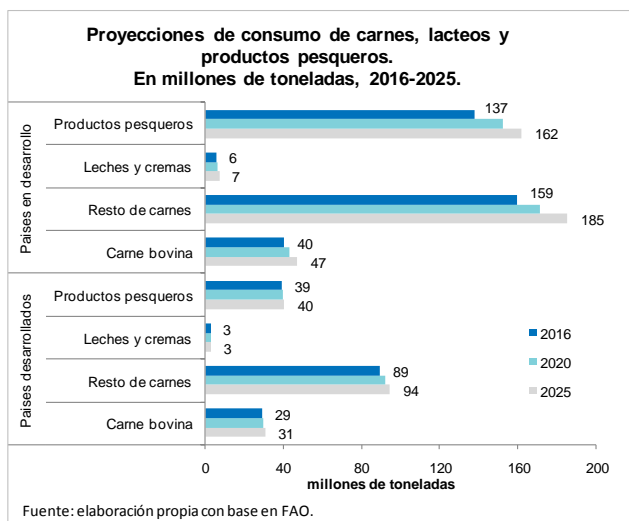
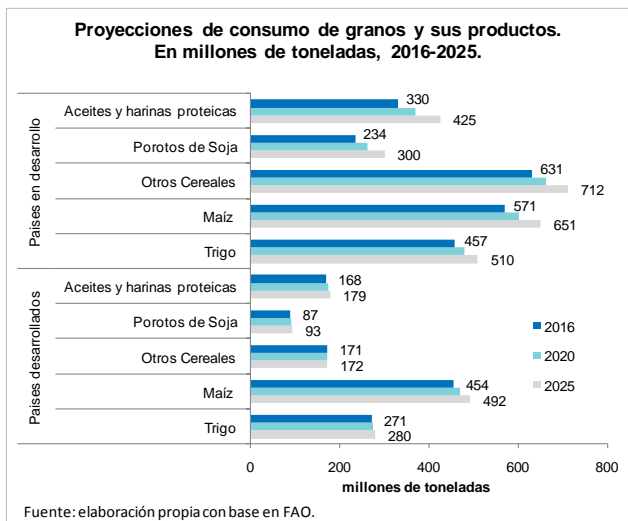


Consumo global estimado para productos centrales de la canasta exportadora argentina

Según perspectivas de la FAO, el consumo esperado para los productos seleccionados que componen la canasta exportadora argentina muestra tasas de crecimiento positivas para 2026. En términos generales, se estima que la demanda de carne, productos pesqueros y lácteos aumente e impulse, complementariamente, la demanda de cereales y harinas proteicas. Al mismo tiempo, se prevé que la demanda de productos básicos agrícolas para la producción de biocombustible se estanque por los menores precios de la energía y las políticas de biocombustibles más conservadoras en varios países.

En los países desarrollados, el consumo de leches y cremas (+10,3%) y de maíz (+8,4%) presenta las mayores tasas de crecimiento esperadas. Por otro lado, los productos pesqueros, el trigo y otros cereales registran las tasas con menor crecimiento.

En los países en desarrollo, todos los productos registran tasas superiores al 10%. En tanto, la soja (+28,6%), los aceites y harinas proteicas (+28,9%) y las leches y cremas (+25,2%) son los productos con mayores crecimientos esperados, seguidos por los productos pesqueros (+17,7%), la carne bovina (+17,0%) y otras carnes (+16,4%).



Los productos seleccionados muestran tasas de crecimiento proyectadas para el consumo superiores para el conjunto de países en desarrollo con relación a los países desarrollados, en particular, la brecha es mayor en aceites y harinas proteicas (22,7 p.p.) y porotos de soja (21,5 p.p.).

No obstante, las tasas de crecimiento en las proyecciones de consumo tanto en productos pesqueros (17,7%) como en carne bovina (17,0%) en países desarrollados mostrarían una nueva alternativa para el comercio argentino. El consumo de productos pesqueros continuará expandiéndose fuertemente en los países en desarrollo en contraposición a los países desarrollados.

En definitiva, los países emergentes de Asia Pacífico, que son los que tendrán mayor crecimiento económico y poblacional, demandarán crecientemente buena parte de la oferta central exportadora argentina, que tiene un amplio margen para crecer.

Proyecciones de consumo de productos seleccionados. Países desarrollados y en desarrollo. 2016-2025			
Productos	Variación %		Dif. Absoluta de tasas (p.p.)
	Desarrollados	En desarrollo	
Aceites y harinas proteicas	6,3%	28,9%	22,7
Porotos de Soja	7,1%	28,6%	21,5
Leches y cremas	10,3%	25,2%	14,9
Productos pesqueros	3,7%	17,7%	14,0
Carne bovina	6,2%	17,0%	10,8
Resto de carnes	5,9%	16,4%	10,5
Maíz	8,4%	14,0%	5,6
Otros Cereales	1,0%	12,9%	11,9
Trigo	3,3%	11,6%	8,3

Fuente: Elaboración propia con base en FAO.

CONCLUSIONES

Como se demostró en este trabajo, las ventas externas de los 20 principales productos de exportación de la Argentina hacia los países seleccionados de Asia Pacífico representan el 17% del total de las exportaciones argentinas. Más de la mitad de estos flujos corresponden a sólo tres envíos: el 6,2% de las exportaciones nacionales son ventas de porotos de soja a China; el 3,2% es aceite de soja con destino a India y 1,2% pellets de soja con rumbo a Indonesia.

Sin embargo, para el total de los 20 productos principales, los países seleccionados tienen una importancia relativa entre los mercados de destino mayor a la que registran a nivel del total de las exportaciones nacionales. En efecto, mientras que en 2015 se envió el 19% de las ventas argentinas a los países del panel, esta participación se eleva al 26% si se consideran solamente los productos principales.

Esto demuestra que son mercados con un gran futuro para la oferta actual y potencial de la producción argentina.

Según las proyecciones del USDA, los mayores crecimientos económicos para la próxima década (2017-2026) se darían en India, Birmania, Malasia, Bangladesh, Vietnam, Pakistán, China, Camboya, Filipinas e Indonesia.

Casi lo mismo ocurre con los mayores crecimientos poblacionales, pues los países de Asia Pacífico seleccionados en este trabajo se encuentran entre los de mayor crecimiento poblacional esperado.

Según la FAO, el consumo esperado para los productos seleccionados que componen la canasta exportadora argentina muestra tasas de crecimiento positivas para 2026. En términos generales, se estima que la demanda de carne, productos pesqueros y lácteos aumente e impulse, complementariamente, la demanda de cereales y harinas proteicas.

En definitiva, los países emergentes de Asia Pacífico, que son los que tendrán mayor crecimiento económico y poblacional, demandarán crecientemente buena parte de la oferta central exportadora argentina, que tiene un amplio margen para crecer.

BIBLIOGRAFIA

Agencia Argentina de Inversiones y Comercio Internacional (AAICI)-Fundación ExportAr (2016) Informes de Inteligencia comercial. Varios Países.

FAO (2016) OECD-FAO Agricultural Outlook 2016-2025.

INDEC (2016) Base de datos de comercio exterior argentino del Instituto Nacional de Estadística y Censos.

Ministerio de Relaciones Exteriores y Culto (2016) Base de datos de tratados comerciales internacionales.

OMC (2016) Base de datos de aranceles de la Organización Mundial del Comercio.

OMC (2016) Examen de las políticas comerciales. Informe de la Secretaria. China. 15 de junio de 2016.

UN COMTRADE (2016) Base de datos de comercio internacional de las Naciones Unidas.

USDA (2016) Agricultural Projections to 2026. 9 de Noviembre de 2016.

ANEXO

Tratados comerciales bilaterales entre la República Argentina y países seleccionados				
	Firma	Vigor	Norma aprobatoria	Número de identificación del tratado
China	DECLARACIÓN CONJUNTA SOBRE EL FORTALECIMIENTO DE LA ASOCIACIÓN ESTRATÉGICA INTEGRAL ENTRE LA REPÚBLICA ARGENTINA (RA) Y LA REPÚBLICA POPULAR CHINA (RPCH)	4 de febrero de 2015		10788
	PROTOCOLO DE REQUISITOS FITOSANITARIOS PARA LA EXPORTACIÓN DE MANZANAS Y PERAS DESDE LA RA A LA RPCH ENTRE EL MINISTERIO DE AGRICULTURA, GANADERÍA Y PESCA DE LA RA Y LA ADMINISTRACIÓN GENERAL DE SUPERVISIÓN DE CALIDAD, INSPECCIÓN Y CUARENTENA DE LA RPCH	18 de julio de 2014		10700
	PLAN DE ACCIÓN CONJUNTA ENTRE EL GOBIERNO DE LA RA Y EL GOBIERNO DE LA RPCH	18 de julio de 2014		10698
	MEMORANDO DE ENTENDIMIENTO ENTRE EL MINISTERIO DE COMERCIO DE LA RPCH Y EL BCRA PARA EL ESTABLECIMIENTO DE UN MECANISMO DE COOPERACIÓN EN MATERIA DE ESTADÍSTICAS DE INVERSIÓN DIRECTA	18 de julio de 2014		10697
	DECLARACIÓN CONJUNTA SOBRE EL ESTABLECIMIENTO DE LA ASOCIACIÓN ESTRATÉGICA INTEGRAL ENTRE LA RA Y LA RPCH	18 de julio de 2014		10689
	CANJE DE NOTAS ENTRE EL MINISTERIO DE RELACIONES EXTERIORES, COMERCIO INTERNACIONAL Y CULTO DE LA RA Y EL MINISTERIO DE COMERCIO DE LA RPCH SOBRE LA CREACIÓN DE UN GRUPO DE TRABAJO PARA EL ESTUDIO DE LA COMPLEMENTACIÓN ECONÓMICA Y COMERCIAL BILATERAL	16 de noviembre de 2004		7334
	MEMORANDUM DE ENTENDIMIENTO SOBRE INVERSIONES ENTRE EL MINISTERIO DE ECONOMÍA Y PRODUCCIÓN DE LA RA Y EL MINISTERIO DE COMERCIO DE LA RPCH	28 de junio de 2004		7344
	CARTA DE INTENCIÓN ENTRE LA CORPORACIÓN NACIONAL CHINA PARA LA IMPORTACIÓN Y EXPORTACIÓN DE CEREALES, ACEITES Y COMESTIBLES Y LA JUNTA NACIONAL DE GRANOS DE LA RA	15 de noviembre de 2000		3482
	ACTA DE ENTENDIMIENTO ENTRE EL DIRECTOR NACIONAL DE NEGOCIACIONES COMERCIALES BILATERALES DE LA SECRETARÍA DE COMERCIO EXTERIOR Y EL JEFE DE DELEGACIÓN COMERCIAL CHINA	26 de abril de 1985		3459
India	MEMORÁNDUM DE ENTENDIMIENTO PARA LA COOPERACIÓN EN EL ÁMBITO DE LA PROMOCIÓN COMERCIAL Y DE LA TRANSFERENCIA DE TECNOLOGÍA EN MATERIA DE COMERCIO INTERNACIONAL ENTRE EL GOBIERNO DE LA RA Y EL GOBIERNO DE LA REP. DE LA INDIA.	29 de Enero de 2010	-	9599

Tratados comerciales bilaterales entre la República Argentina y países seleccionados				
	Firma	Vigor	Norma aprobatoria	Número de identificación del tratado
	ACUERDO ENTRE EL GOBIERNO DE LA RA Y EL GOBIERNO DE LA REP. DE LA INDIA SOBRE PROMOCIÓN Y PROTECCIÓN RECÍPROCA DE INVERSIONES	12 de agosto de 2002	Ley N° 25.540 - Extinguido el 30 de agosto de 2013	3522
	MEMORÁNDUM DE ENTENDIMIENTO SOBRE COOPERACIÓN ENTRE EL EXPORT-IMPORT BANK OF INDIA Y EL BANCO DE INVERSIÓN Y COMERCIO EXTERIOR SA (BICE) DE LA RA	31 de marzo de 1994		3519
	ACUERDO DE COOPERACIÓN ECONÓMICA ENTRE EL GOBIERNO DE LA RA Y EL GOBIERNO DE LA REP. DE LA INDIA	24 de enero de 1985	Ley N° 23.507	3512
Indonesia	MEMORANDO DE ENTENDIMIENTO SOBRE COOPERACIÓN EN MATERIA AGRICOLA ENTRE EL MINISTERIO DE AGRICULTURA, GANADERÍA Y PESCA DE LA RA Y EL MINISTERIO DE AGRICULTURA DE LA REP. DE INDONESIA	17 de Enero de 2013	Extinguido el 17 de enero de 2016	10335
	ACUERDO DE COOPERACIÓN ECONÓMICA Y COMERCIAL ENTRE EL GOBIERNO DE LA RA Y EL GOBIERNO DE LA REP. DE INDONESIA	9 de octubre de 1990	Ley N° 24.097	3525
Malasia	ACUERDO COMERCIAL ENTRE EL GOBIERNO DE LA RA Y EL GOBIERNO DE MALASIA	1 de Julio de 1991	Ley N° 24.205	3675
	ACUERDO DE COOPERACIÓN ECONÓMICA, COMERCIAL, CIENTÍFICA Y TÉCNICA ENTRE EL GOBIERNO DE LA RA Y EL GOBIERNO DE MALASIA	19 de Mayo de 1993	Ley N° 24.187	3676
Corea	MEMORANDO DE ENTENDIMIENTO PARA COOPERACIÓN AGRÍCOLA, CIENTÍFICA Y TÉCNICA ENTRE RURAL DEVELOPMENT ADMINISTRATION DE LA REP. DE COREA Y EL INTA DE LA RA	15 de noviembre de 2004	Extinguido el 15 de noviembre de 2009	7381
	ACUERDO ENTRE EL MINISTERIO DE INFORMACIÓN Y COMUNICACIÓN DE LA REP. DE COREA Y EL MINISTERIO DE PLANIFICACIÓN FEDERAL, INVERSIÓN PÚBLICA Y SERVICIOS DE LA RA SOBRE COOPERACIÓN EN EL ÁREA DE LAS TECNOLOGÍAS DE LA INFORMACIÓN Y LAS COMUNICACIONES	15 de noviembre de 2004	Extinguido el 15 de noviembre de 2009	7382
	ACUERDO ENTRE EL MINISTERIO DE COMERCIO, INDUSTRIA Y ENERGÍA DE LA REP. DE COREA Y EL MINISTERIO DE PLANIFICACIÓN FEDERAL, INVERSIÓN PÚBLICA Y SERVICIOS DE LA RA SOBRE COOPERACIÓN EN LOS CAMPOS DE RECURSOS DE ENERGÍA Y MINERÍA	15 de noviembre de 2004		7380
	ACUERDO DE COOPERACIÓN ECONÓMICA Y COMERCIAL ENTRE EL GOBIERNO DE LA RA Y EL GOBIERNO DE LA REP. DE COREA	23 de octubre de 2006	Ley N° 26.149	7379
	ACUERDO SOBRE COOPERACIÓN BILATERAL EN MATERIA PESQUERA ENTRE LA SECRETARÍA DE	1 de septiembre		7082

Tratados comerciales bilaterales entre la República Argentina y países seleccionados				
	Firma	Vigor	Norma aprobatoria	Número de identificación del tratado
	AGRICULTURA, GANADERÍA, PESCA Y ALIMENTOS DEL MINISTERIO DE ECONOMÍA Y PRODUCCIÓN DE LA RA Y EL MINISTERIO DE ASUNTOS MARÍTIMOS Y PESCA DE LA REP. DE COREA	de 2003		
	ACUERDO DE COOPERACIÓN CIENTÍFICA Y TECNOLÓGICA ENTRE EL GOBIERNO DE LA RA Y EL GOBIERNO DE LA REP. DE COREA	31 de octubre de 2000	Ley N° 25.702	3430
Paquistán	MEMORANDO DE ENTENDIMIENTO SOBRE COOPERACIÓN EN LA PROMOCIÓN DE LAS INVERSIONES ENTRE EL MINISTERIO DE RELACIONES EXTERIORES Y CULTO DE LA RA Y EL BOARD OF INVESTMENT (BOI), SECRETARÍA DEL PRIMER MINISTRO (PÚBLICA), GOBIERNO DE LA REP. ISLÁMICA DE PAKISTÁN	3 de abril de 2014		10632
	ACUERDO DE COOPERACIÓN ECONÓMICA Y COMERCIAL ENTRE LA RA Y LA REP. ISLÁMICA DE PAKISTAN	16 de Noviembre de 2004	Ley N° 25.950	3699
	MEMORANDUM DE ENTENDIMIENTO EN MATERIA AGROPECUARIA ENTRE LA SECRETARIA DE AGRICULTURA, GANADERÍA Y PESCA Y ALIMENTACIÓN DE LA RA Y EL MINISTERIO DE ALIMENTACIÓN, AGRICULTURA Y GANADERÍA DE LA REP. ISLAMICA DE PAKISTÁN	05 de Diciembre de 2006	Extinguido 05 de diciembre 2012	9130
Tailandia	ACUERDO DE COOPERACIÓN ECONÓMICA Y COMERCIAL ENTRE EL GOBIERNO DEL REINO DE TAILANDIA Y EL GOBIERNO DE LA RA.	19 de febrero de 1997	Ley N° 25.697	3728
Taiwán	ACUERDO ENTRE EL MINISTERIO DE ECONOMÍA, OBRAS Y SERVICIOS PÚBLICOS Y EL MINISTERIO DE ASUNTOS ECONÓMICOS PARA LA PROMOCIÓN Y PROTECCIÓN DE INVERSIONES. (INTERINSTITUCIONAL)	30 de Noviembre de 1993	-	9665
Bangladesh	-	-	-	-
Singapur	-	-	-	-

Fuente: elaboración propia con base en Ministerio de Relaciones Exteriores y Culto.