

Producción de Frutilla en Argentina

Enero 2023

Secretaría de Agricultura,
Ganadería y Pesca



Ministerio de Economía
Argentina

PRODUCCION DE FRUTILLA EN ARGENTINA

Introducción

Fragaria, llamada comúnmente fresa o frutilla de la familia *Rosaceae*, son plantas herbáceas perennifolias, con rizomas y estolones epigeos más o menos desarrollados, que enraízan en los nudos donde nacen hojas arrosetadas tripartidas.

La producción mundial de frutilla para el año 2021 fue de 9.175.384 toneladas, con 389.665 hectáreas de área cosechada (FAO). El rendimiento promedio mundial fue de alrededor de las 24 tn/ha y los principales productores fueron China, EE.UU y Turquía.

Los mayores exportadores de frutillas frescas fueron España, México y EE.UU, mientras que los principales países importadores EE.UU, Alemania y Canadá. (TRADEMAP 2021)

La producción argentina de frutilla es de aproximadamente 45-50 mil toneladas anuales, con un área cosechada de aproximadamente 1.500 a 1.700 hectáreas (INTA 2021) y un rendimiento promedio de 34 tn/ha.

La producción nacional de frutilla tiene dos destinos posibles, el mercado en fresco que representa el 50% – 70% de la producción (consumo per cápita nacional de alrededor de 1 kg/hab/año) y el mercado industrial (elaboración de dulces, mermeladas, congelados, etc.).

El principal destino de las exportaciones argentinas de frutillas es Estados Unidos de América como frutilla congelada.

Principales zonas de producción de Frutilla de la Argentina

Gráfico Nº1. Principales zonas productoras de frutilla



Fuente: Elaborado por la Dirección de Producción Agrícola en base a datos MCBA, INTA.

Respecto a la distribución provincial del cultivo, un 37% del total se encuentra localizado en la provincia de Buenos Aires, seguido por orden de importancia Santa Fe y Tucumán (24%), Salta-Jujuy (6%) y Neuquén-Río Negro (4%). La distribución del área productiva y variedades adaptadas a cada zona permiten tener oferta de frutilla prácticamente durante todo el año.

La provincia de **Buenos Aires** posee la principal zona productora de frutilla del país con 550 hectáreas distribuidas en dos áreas agroecológicas diferentes. Una

Producción de Frutilla en Argentina

de ellas es el Área Metropolitana (AMBA Norte y Sur) con 400 hectáreas que concentran sus cosechas en primavera (fruta de estación). El AMBA Norte tiene 240 hectáreas destacándose Pilar, Exaltación de la Cruz y Zarate.

Por otro lado, AMBA Sur con 160 hectáreas se destaca Florencio Varela que concentra el 90% de la producción, La Plata y Berazategui. Otra de las áreas destacadas es el Sudeste Bonaerense con 150 hectáreas que abarca la zona Costera y en menor medida las zonas aledañas al Río Colorado como Hilario Ascasubi.

Según estimaciones de referentes calificados, Mar del Plata cuenta con aproximadamente 120 hectáreas abasteciendo el mercado interno en fresco desde fines de primavera al otoño. Esta zona posee dos épocas de plantación, una en verano (febrero-marzo) y otra en otoño (abril-mayo), y la cosecha que comienza durante los primeros días de noviembre hasta mayo. Los rendimientos promedio superan las 70 toneladas por hectárea.

La provincia de Buenos Aires cuenta con emprendimientos hidropónicos, con sistemas computarizados que controlan parámetros químicos y formulan la solución nutritiva que se recupera un 90%.

La provincia de **Santa Fe** cuenta con aproximadamente 400 hectáreas, de las cuales 320 ha corresponden a la zona de Coronda y 81 ha a la zona de la Costa, donde también se ubican industrias procesadoras de la fruta.

La producción de esta provincia se destaca por la utilización de micro y macrotúneles, tecnologías de desinfección del suelo y actualmente se está incorporando el cultivo sin suelo. Técnicos del INTA Coronda, investigan la producción de frutillas semihidroponicas, junto a productores y proveedores de insumos en pos de buscar alternativas tecnológicas que optimicen el uso del

Producción de Frutilla en Argentina

espacio físico y reducir la aplicación de agroquímicos. La hidroponía permite producir fruta durante todo el año especialmente en momentos donde hay escasa oferta.

En el Noroeste argentino se destaca la producción de frutillas de la provincia de **Tucumán**, con 530 ha en los departamentos de Alberdi, Lules, Monteros, Famaillá y Tafí del Valle. En las provincias de **Jujuy** y **Salta** se cultivan aproximadamente 90 ha, de las cuales el 94% corresponden a Jujuy cuya producción se desarrolla en el Departamento del Carmen, Valle de los Pericos, siendo las principales zonas: Las Pampitas, El Cadillal, San Carlos y Perico. En Salta se cultivan 5 ha principalmente en el Valle de Lerma.

La provincia de **Corrientes** posee una superficie de alrededor de 96 ha y producción de aproximadamente 2.300 toneladas, principalmente en los Departamentos de Bella Vista, Lavalle y Goya. Entre las tres zonas productoras abarcan el 82% de la superficie provincial.

La provincia de **Chaco** impulsa la producción de frutilla que se fue extendiendo a localidades como Makallé, Puerto Tirol, General San Martín, Fontana, Resistencia, Presidencia de la Plaza, Juan José Castelli, Villa Río Bermejito, Coronel Du Graty y Tres Isletas. El proceso de expansión del cultivo fue significativo, pasando de menos de 4 hectáreas y 1.000 plantas a 500.000 plantas y una superficie de 10 hectáreas con más de 100 productores involucrados.

La región patagónica comprende mayormente a la provincia de **Neuquén**, y en menor proporción a **Rio Negro** y **Chubut**. La provincia de Neuquén tiene 59 hectáreas concentrándose mayormente en el departamento Confluencia que presenta las mejores condiciones agroecológicas para el cultivo. La localidad de Plottier alberga gran parte de la actividad viverista de frutilla del país. Al sur de

Neuquén y en confluencia de las provincias de Río Negro y Chubut la producción de frutilla se desarrolla tradicionalmente, destacándose las localidades de: El Bolsón (Río Negro), El Manso (Río Negro), Mallín Ahogado (Río Negro), Lago Puelo (Chubut) y El Hoyo (Chubut), con una superficie relativamente importante de 25 hectáreas.

Principales variedades comerciales

Los cultivares comerciales de frutilla (*Fragaria x ananassa Duch.*), son derivados de dos especies octoploides como *Fragaria chiloensis (L.) Duch* y *Fragaria virginiana Duch.*

En Argentina las principales variedades utilizadas son las de origen californiano, como Benicia, San Andrea, Albio, Frontera, Petaluma, Camino Real y Monterrey. Actualmente se están incorporando variedades como Rociera, Rábida y Rikas que producen frutas grandes y rojas demandadas por los consumidores. La variedad Rábida se destaca por su precocidad y aroma; la variedad Rociera por su excelente calidad hasta el final de campaña y la variedad Rikas por ser reflorecente con excelente calidad.

Las variedades que más se utilizan son las siguientes:

- **Variedades de día corto:** la yema floral se induce cuando los días tienen una duración menor a las 13 horas y con temperaturas entre los 8 y 24 °C. Son aptas para una producción otoño-invierno-primaveral por lo que se cultivan en la zona centro-norte con climas templados a cálidos del país como Coronda, Tucumán y Corrientes, entre otras provincias. Ejemplos de variedades de días cortos: Camarosa, Sabrina, Sabrosa, Splendor, Sweet Charlie, Benicia, Palomar, Ventana, Fortuna, Festival y Camino Real.

- **Varietades de día neutro:** son aquéllas en las que la inducción se da con temperaturas entre 8 y 25 °C, independientemente de la longitud del día. Son las variedades predominantes en la zona centro-sur del país como las regiones de Buenos Aires, Mendoza y Patagonia. La cosecha se produce en el período primavera-estival y gran parte del otoño. Ejemplos de variedades de días neutros: Fern, Selva, Seascape, Whitney, Kp, Diamante, Aromas, San Andreas, Sweet Ann, Fern, Portolas, Monterrey, Cristal, Seascape y Albión.
- **Las variedades de días largos:** no se producen comercialmente en nuestro país.

Época de producción

La fruta proveniente del **Noroeste Argentino** comienza a ingresar al mercado en el mes de junio, principalmente con la producción tucumana que comienza a fines de marzo y se extiende hasta fines de noviembre en la zona pedemonte, mientras que en los Valles de altura se extiende desde inicios de septiembre hasta fines de marzo. La localidad de Lules produce el 90% de las frutillas de la provincia y es el segundo productor nacional de frutillas. El resto de la producción tucumana se produce en Tafí del Valle que abastece el mercado nacional en los meses de verano y exporta en contra estación. Esta zona produce plantines de frutillas que abastece a los productores de Lules. El rendimiento promedio de la provincia es de alrededor 40 tn/ha pudiendo lograrse incluso rendimientos superiores a las 45 tn/ha.

Las frutillas provenientes de la provincia de **Santa Fe**, comienzan a ingresar fuertemente en el mercado nacional a mediados de septiembre en las localidades de Coronda, Arijón y Arocena del Departamento San Jerónimo. Esta provincia tiene dos cosechas, la que se realiza bajo protección que ocurre desde

Producción de Frutilla en Argentina

mediados de junio hasta fin de año (fruta primicia) y la que se produce a campo desde fines de agosto a fines de diciembre (fruta de estación). Los rendimientos varían entre 35 y 40 tn/ha.

La localidad de Coronda (Santa Fe) es la principal productora de frutillas del país, seguida por Lules (Tucumán), siendo estas dos localidades por sus volúmenes producidos y por los momentos en que ingresan al mercado, formadoras del precio de las frutillas en el mercado nacional. Tucumán es el principal competidor comercial de Santa Fe, ya que se superponen las épocas de producción y por los momentos en que ingresan al mercado, teniendo Santa Fe como ventaja la menor distancia al principal mercado de distribución que es Buenos Aires, con el correspondiente menor costo de flete.

La provincia de **Corrientes** cultiva principalmente en los Departamentos de Bella Vista y Lavalle, realiza cultivo de primicia obteniéndose rendimientos de 25-30 tn/ha. Esta frutilla compite con la frutilla tucumana por un espacio en Buenos Aires. Posee otro momento de cosecha, durante la primavera, pero esta se destina al resto del país.

En la provincia de **Buenos Aires** el 70% de la producción se desarrolla en el área metropolitana que abarca Pilar, Exaltación de la Cruz y Zarate, La Plata, Florencio Varela y Berazategui, cuya fruta se cosecha en primavera y se destina a los mercados de la Capital Federal. El resto de la producción se da en la Costa Atlántica, especialmente en Mar del Plata - Balcarce, que se cosecha desde primavera hasta el otoño abasteciendo a todo el territorio nacional y una parte a la exportación.

Otras provincias productoras, pero de menor importancia son: **Jujuy** con una producción invierno-primaveral principalmente en el Valle de Los Pericos del Departamento El Carmen; **Salta** cuya producción es primavera-estival en el Valle

Producción de Frutilla en Argentina

de Lerma. Ambas producciones se destinan al mercado en fresco. La provincia de Misiones ingresa en septiembre hasta principios de diciembre. **Neuquén - Río Negro** la cosecha se da desde comienzos de diciembre hasta fines de febrero.

Cuadro N°2: Calendario de oferta de frutilla en Argentina

Región	Provincia	Enero	Febrero	Marzo	Abril	Mayo	Junio	Julio	Agosto	Septiembre	Octubre	Noviembre	Diciembre
Norte	Tucumán												
	Pedemonte												
	Valle de Altura												
	Salta-Jujuy												
	Corrientes												
	Misiones												
	Santa Fe												
Centro	A Campo												
	Bajo Protección												
Sur	Sud/ Buenos Aires												
	A Campo												
	Bajo Protección												
	Río Negro - Neuquén												

Fuente: Elaboración propia Dirección de Producción Agrícola en base a INTA.

Destinos de la Producción

- **Mercado Interno**

La producción nacional de frutilla tiene dos destinos posibles, el mercado en fresco que representa el 50% – 70% de la producción (consumo per cápita nacional de alrededor de 1 kg/hab/año) y el mercado industrial (elaboración de dulces, mermeladas, congelados, etc.).

El principal destino de la producción de Santa Fe, Córdoba y Buenos Aires es el mercado en fresco. Las frutillas del AMBA abastecen el mercado de Buenos Aires a partir de la primavera, desplazando a las frutillas de Santa Fe, Tucumán y Corrientes que dominan la oferta durante los meses invernales. El sudeste

Producción de Frutilla en Argentina

bonaerense, también conocido como Costa Atlántica o cinturón hortícola de Mar del Plata aporta frutilla al mercado nacional desde fin de primavera hasta el otoño con un porcentaje muy importante del total de la frutilla comercializada en Argentina, exportando además parte de su producción.

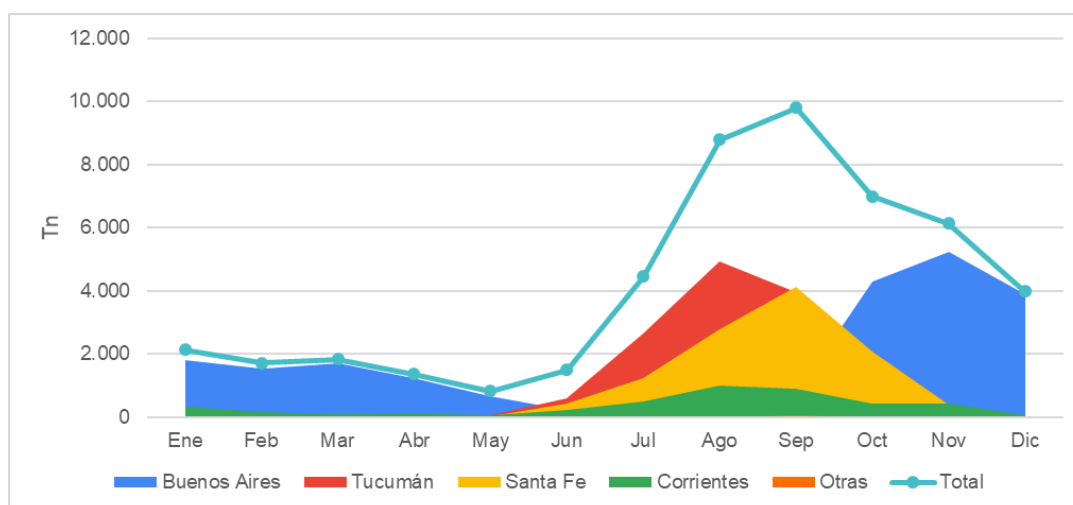
Durante el invierno la mayor parte de la frutilla tucumana se vende fuera de la provincia, especialmente en Buenos Aires, Mendoza y Córdoba. Hacia fines de invierno, Tucumán abastece mercados regionales y locales. La fruta proveniente de Corrientes es primicia y va prácticamente toda Buenos Aires y la de estación se comercializa en mercados locales y provincias vecinas.

Las frutillas producidas en las provincias de Salta-Jujuy se comercializan 100% en fresco, los principales destinos son Salta Capital, Orán y Tartagal, Mendoza y el mercado local. Casi la totalidad del volumen producido en Río Negro y Neuquén es destinado a abastecer el mercado regional de consumo fresco y pequeñas fábricas de dulces artesanales (zona del Alto Valle de Río Negro y Neuquén) y en menor medida otras ciudades patagónicas.

El volumen promedio anual que ingresó al Mercado Central de Buenos Aires (MCBA) para el periodo 2015-2022¹ fue de 6.191 tn. En particular el volumen ingresado en el año 2022 (ene-nov) fue de 7.425 tn un 31% superior al mismo periodo del año anterior. Los mayores ingresos al MCBA se dan entre agosto/septiembre a octubre cuando ingresa el grueso de la fruta procedente de Santa Fe, Corrientes y Tucumán (fruta primicia). (Gráfico N°2).

¹ Para el año 2022 se consignan los datos de enero-noviembre.

Gráfico N°2. Estacionalidad de ingresos de frutillas al MCBA. Periodo 2015-2022²



Fuente: Elaborado por la Dirección de Producción Agrícola en base a datos del MCBA.

En el gráfico precedente se puede observar que la menor estacionalidad de oferta ocurre entre los meses de abril a junio, en consecuencia, aumentan los precios. Luego la oferta aumenta a medida que finaliza el invierno e inicia la primavera. En el mes de septiembre se da el pico de oferta manteniéndose elevada entre octubre a diciembre. Los valores de primavera son menores que los que ocurren en otoño e invierno.

Para el periodo en estudio la provincia de Buenos Aires participó en la comercialización con el 43% del total de las frutillas ingresadas al mercado, seguido por la provincia de Tucumán (25%), Santa Fe (22%) y Corrientes (9%). Mar del Plata participó con un 16% de la comercialización de Buenos Aires.

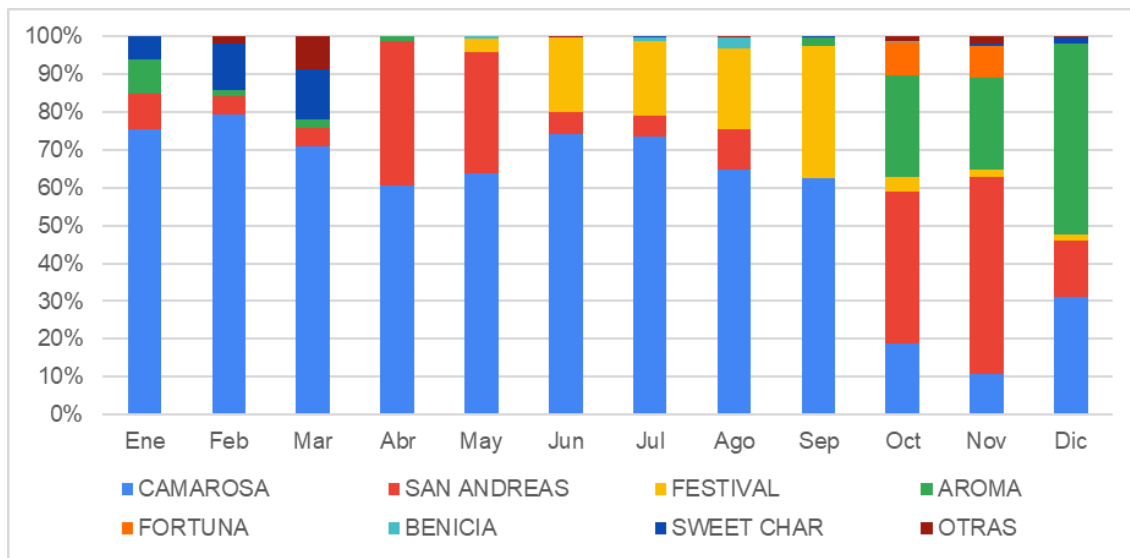
Las principales variedades que ingresaron al MCBA correspondientes a la provincia de Buenos Aires pertenecieron un 41% de la variedad San Andreas, 28% Aroma y 20% Camarosa. Los volúmenes ingresados desde Tucumán

² Para el año 2022 se consignan los datos de enero-noviembre

Producción de Frutilla en Argentina

fueron un 66% variedad Camarosa y 28% Festival. Desde Santa Fe el 61% correspondió a variedad Camarosa y 20% Festival. En Corrientes fue del 42% de variedad Camarosa, 32% de San Andreas y 19% Aromas.

Gráfico N°3. Distribución anual en porcentaje de las principales variedades de frutillas comercializadas en el MCBA. Periodo 2015-2022³



Fuente: Elaborado por la Dirección de Producción Agrícola en base a datos del MCBA.

La **actividad industrial** en la cadena de las frutillas se concentra en su mayoría en las provincias de Tucumán y Santa Fe. Principalmente son productores que cuentan con las instalaciones que tienen cadena de frío, necesarias para cumplir con la etapa de transformación industrial.

Algunos procesadores cuentan con viveros propios, estructura de frío, congelado e incluso estructura de exportación. La provincia de Tucumán tiene 6 productores

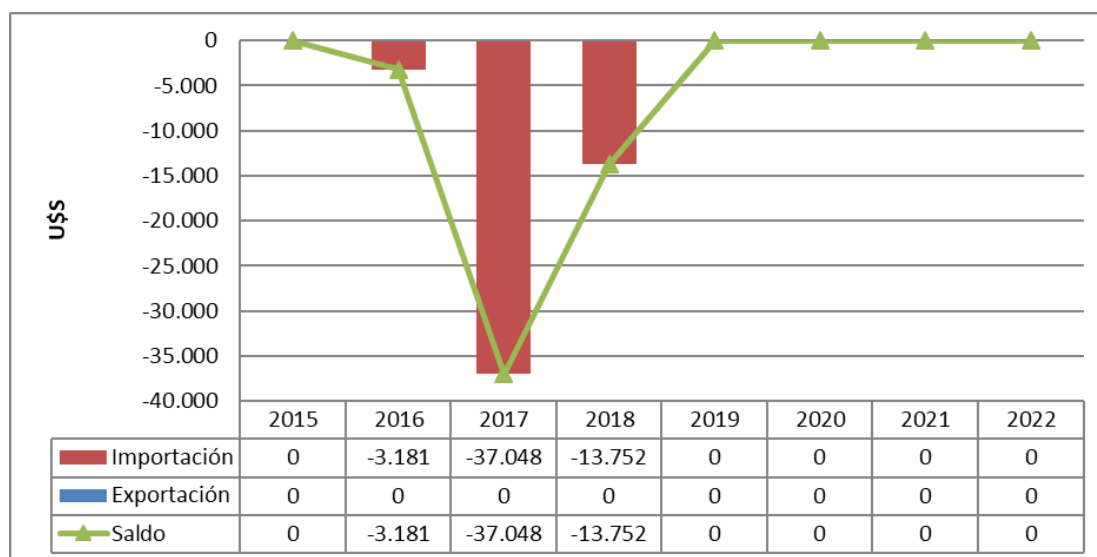
³ Para el año 2022 se consignan los datos de enero-noviembre

grandes y la provincia de Santa Fe, aproximadamente 13 industrias que procesan alrededor del 50% de la producción local, preferentemente para heladería, repostería, mermelada, fruta al almíbar y yogurt.

• **Exportaciones – Importaciones nacionales**

Según cifras del INDEC, el balance de “Frutillas (fresas) frescas” para el periodo 2015-2022 han tenido un saldo comercial negativo en 2016-2018 y nula exportación en el año 2015 y periodo 2019-2022. Las escasas importaciones tuvieron como principal proveedor a Chile. (GRAFICO N° 4).

Gráfico N°4. Balance de exportaciones e importaciones argentinas de Frutillas (fresas) frescas. NCM 8101000. Periodo 2015-2022



Fuente: Elaborado por la Dirección de Producción Agrícola en base a INDEC.

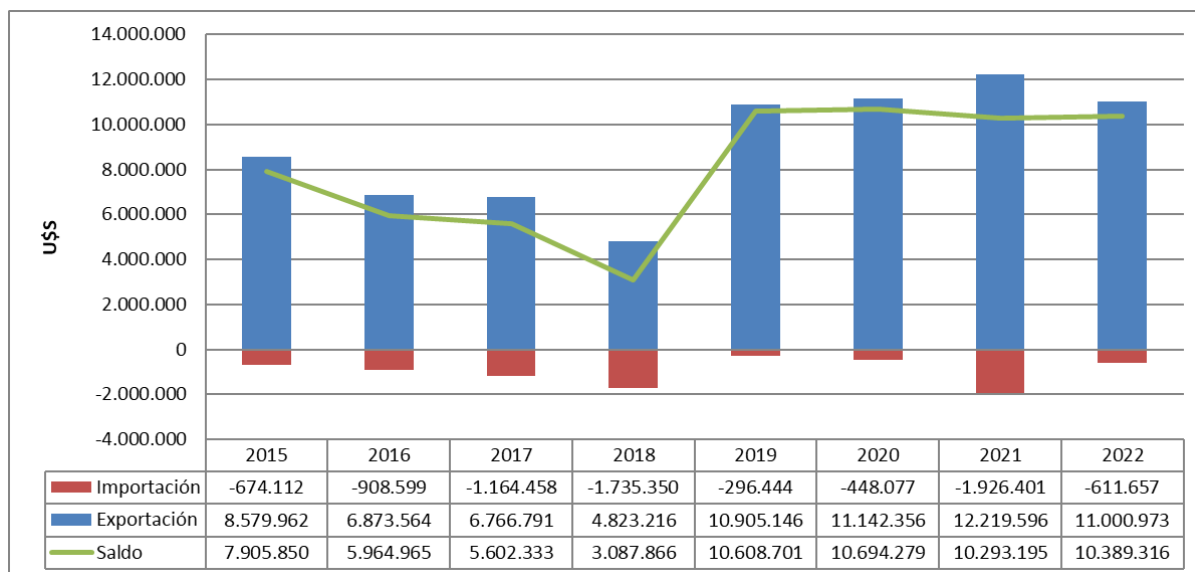
Respecto al comercio de frutilla industria⁴, Argentina presenta un saldo comercial positivo para todo el período 2015-2022. El principal país de destino de “Frutillas

⁴ Frutillas Preparadas o Conservadas, Incl. con Adición de Azúcar U Otro Edulcorante O Alcohol, N.C.O.P. NCM 20088000 y Frutillas (fresas) congeladas. NCM 8111000

preparadas en formas ncop.” fue Chile, seguido por Paraguay, mientras que el principal destino de “Frutillas (fresas) congeladas” fue Estados Unidos. Las escasas importaciones industriales de Argentina provienen de Chile.

Gráfico N°5. Balance de exportaciones e importaciones argentinas de Frutilla Industria.

2015-2022

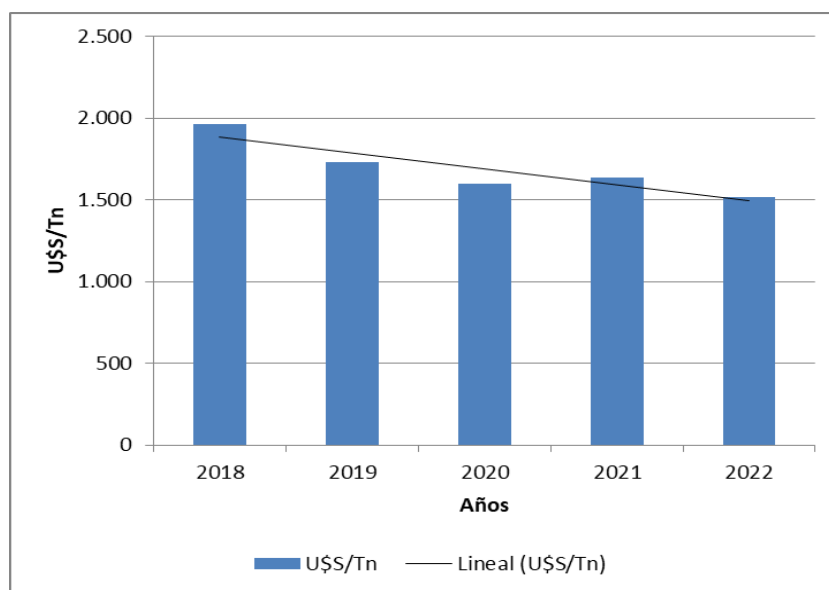


Fuente: Elaborado por la Dirección de Producción Agrícola en base a INDEC.

El precio promedio de las exportaciones argentinas de “frutilla para industria⁵”, presentó una tendencia negativa durante el periodo 2018-2022 (Gráfico N° 6). En particular, en el año 2022 el precio promedio de exportación alcanzó los 1.519 dólar/ton, un 7% menor al año anterior.

⁵ Industria: Frutillas(fresas)congeladas. NCM 8111000 y Frutillas preparadas en formas ncop. NCM 20088000

Gráfico N°6. Evolución del precio promedio de las exportaciones argentinas de “frutilla para industria”. Periodo 2018-2022.



Fuente: Elaborado por la Dirección de Producción Agrícola en base a datos de INDEC

Contexto externo

La producción mundial total de frutilla del año 2021 (FAOSTAT) fue de 9.175.384 toneladas y un área cosechada de 389.665 hectáreas. El principal productor de frutillas es China con 3.380.478 toneladas, seguida por Estados Unidos de América y Turquía.

Argentina ocupa el puesto N° 36 por volumen producido y el lugar N° 35 del ranking mundial de países por superficie cosechada.

Cuadro N°1. Ranking de países productores de frutillas. Año 2021.

Ranking	Pais	Toneladas
1°	China, Continental	3.380.478
2°	Estados Unidos de América	1.211.090
3°	Turquía	669.195
4°	México	542.891
5°	Egipto	470.913
6°	España	360.570
7°	Federación de Rusia	237.200
8°	Brasil	197.000
9°	República de Corea	193.852
10°	Polonia	162.900

Fuente: Elaborado por la Dirección de Producción Agrícola en base a datos de FAOSTAT.

Cuadro N°2. Ranking de área cosechada de frutillas por países. Año 2021.

Ranking	Pais	Hectáreas
1°	China, Continental	128.537
2°	Federación de Rusia	35.466
3°	Polonia	33.900
4°	Estados Unidos de América	19.992
5°	Turquía	18.676
6°	Egipto	12.579
7°	Alemania	12.500
8°	México	11.905
9°	Belarús	9.510
10°	Ucrania	8.000

Fuente: Elaborado por la Dirección de Producción Agrícola en base a datos de FAOSTAT.

Producción de Frutilla en Argentina

El principal exportador de “Fresas "frutillas", frescas (NCM. 081010)” es España (316.572tn) seguido por México (182.540 tn) y EE.UU (137.504 tn). Los principales países importadores son EE.UU, Alemania y Canadá. Las exportaciones e importaciones de Fresas "frutillas" frescas argentinas son escasas.

Cuadro N°3. Ranking de principales países exportadores de Fresas "frutillas", frescas. Código 081010. Año 2021.

Ranking	País	Cantidad exportada, Toneladas
1°	España	316.572
2°	México	182.540
3°	Estados Unidos de América	137.504
4°	Grecia	66.708
5°	Países Bajos	65.199
6°	Türkiye	42.105
7°	Bélgica	38.677
8°	Egipto	22.565
9°	Polonia	19.151
10°	Marruecos	18.520

Fuente: Elaborado por la Dirección de Producción Agrícola en base a datos de TRADEMAP.

Cuadro N°4. Ranking de principales países importadores de Fresas "frutillas", frescas. Código 081010. Año 2021.

Ranking	País	Cantidad importada, Toneladas
1°	Estados Unidos de América	240.380
2°	Alemania	130.058
3°	Canadá	106.254
4°	Reino Unido	64.732
5°	Francia	64.325
6°	Rusia, Federación de	64.230
7°	Italia	38.609
8°	Países Bajos	30.833
9°	Bélgica	29.142
10°	Polonia	18.966

Fuente: Elaborado por la Dirección de Producción Agrícola en base a datos de TRADEMAP

Respecto a **“Fresas “frutillas”, sin cocer o cocidas en agua o vapor, congeladas, con adición de azúcar (NCM. 081110)”** los principales exportadores fueron Egipto, México y Polonia; y los principales importadores fueron EE.UU, Alemania y Francia. Argentina se ubicó N°15 como país exportador y N° 51 como importador.

Los principales exportadores de **“Frutillas Preparadas o Conservadas, Incl. con adición de azúcar u otro edulcorante o alcohol, N.C.O.P. (NCM. 200880)”** fueron España, Alemania y Austria; mientras que los principales importadores de este producto fueron España, Francia y Alemania. Argentina se ubicó en el puesto N° 30 como país exportador y N° 80 como importador (TRADEMAP, 2021).

Fuentes

- FAOSTAT
- INDEC
- TRADEMAP
- SINAVIMO
- Boletín de Frutas y Hortalizas del Convenio INTA- CMCBA N° 61. Año 2017.
- Boletín de Frutas y Hortalizas - Frutilla N° 99 Corporación del Mercado Central de Buenos Aires. Octubre 2019
- La actividad frutillera de la provincia de Tucumán y Argentina. Publicación especial N°26. EEAOC. 2004
- Cultivo de Frutillas en la provincia del Neuquén. A. Caminiti. Centro PyME – ADENEU – INTA – Universidad Nacional del Comahue. 2003
- Cadenas de Frutillas – Resumen. Dirección de Cadenas Alimentarias. MAGyP. Noviembre 2019.

Secretario de Agricultura, Ganadería y Pesca

Sr. Juan José Bahillo

Subsecretario de Agricultura

C.P Delfo Emilio Buchailot

Dirección Nacional de Agricultura

Ing. Agr. Agustín Pérez Andrich

Directora de Producción Agrícola

Ing. Agr. Flory Begenisic

Responsable técnico

Ing. Agr. Nicolás Scarpatti

nscarpatti@magyp.gob.ar

Secretaría de Agricultura,
Ganadería y Pesca



Ministerio de Economía
Argentina