

Reporte de Monitoreo de Comedores Escolares y Comunitarios

2º trimestre 2021



Argentina
Presidencia

Consejo Nacional
de Coordinación
de Políticas Sociales

SIEMPRO
Sistema de Información, Evaluación y Monitoreo
de Programas Sociales

AUTORIDADES NACIONALES

Presidente de la Nación

Dr. Alberto Fernández

Vicepresidenta de la Nación

Dra. Cristina Fernández de Kirchner

Jefe de Gabinete de Ministros

Dr. Juan Manzur

Presidenta del Consejo Nacional de Coordinación de Políticas Sociales

Sra. Marisol Merquel

Subsecretaría de Coordinación Técnica y Análisis de la Información

Dr. Eduardo Hipólito Brau

Directora Nacional del Sistema de Información, Evaluación y Monitoreo de Programas Sociales (SIEMPRO)

Dra. Paula Nazarena Amaya

Directora de Evaluación, Monitoreo e Información Social

Lic. Verónica Elena Sforzin

ÍNDICE

Plan Argentina contra el Hambre. Dependencias y autoridades	5
Aspectos destacados	6
Descripción del Plan Argentina Contra El Hambre	8
Objetivo General	8
Objetivos Específicos	8
Población Destinataria	9
Componentes	9
Modalidad de Ejecución	10
Requisitos de Accesibilidad	11
Cobertura	12
Asistencia a Comedores Escolares	12
Abordaje Comunitario - PNUD	13
Distribución geográfica de cobertura de Asistencia a Comedores Escolares	14

Distribución geográfica de cobertura de Abordaje Comunitario - PNUD	15
Ejecución Presupuestaria	17
Análisis trimestral	17
Evolución interanual del presupuesto – Comedores Escolares y Comunitarios	18
Análisis acumulados y variaciones reales	19
Análisis semestral – Seguridad Alimentaria de “Argentina contra el hambre”	21
Distribución geográfica de la ejecución presupuestaria	24
Consideraciones metodológicas	26

PLAN ARGENTINA CONTRA EL HAMBRE COMPONENTE SEGURIDAD ALIMENTARIA

DEPENDENCIA Y AUTORIDADES

Ministro de Desarrollo Social de la Nación

Sr. Juan Zabaleta

Secretaria de Inclusión Social - Ministerio De Desarrollo Social de la Nación

Lic. Laura Alonso

Subsecretaria De Inclusión E Integración Social

Sra. Lorena Felisa Micaela Ferraro Medina

Directora Nacional de Políticas Alimentarias

Dra. Karina Yarochevski

FUENTE DE LA INFORMACIÓN

Dirección Nacional de Políticas Alimentarias

WEB

<https://www.argentina.gob.ar/argentina-contras-el-hambre>

NORMATIVA

Ley 25.724; Decreto 2040/2003 MDS; Decreto 1018/2003; Resolución 1550/2012.
Resolución 2020-8-APN-MDS.

ASPECTOS DESTACADOS

- Al 2º trimestre de 2021, había 15.826 escuelas bajo convenio para recibir subsidios para asistencia a comedores escolares. La cobertura de escuelas que reciben subsidios es menor a la informada en el trimestre anterior en un 18,6%. aunque aumentan las transferencias a todas las jurisdicciones.
- Abordaje Comunitario – PNUD: se financiaron 2.248 comedores comunitarios en el 2º trimestre de 2021, un 37,1% más que en el trimestre anterior. Con respecto al mismo período del año 2020, hubo un incremento de 81,7%. Para el 2º trimestre a nivel total país se registraron 1.302.057 personas que asisten a comedores comunitarios de PNUD.
- En el 2º trimestre de 2021, la Ciudad de Buenos Aires agrupa el 36,3% de las organizaciones financiadas para brindar asistencia alimentaria en el período con 816 comedores. Le siguen la Provincia de Buenos Aires, con el 33,4% del total de organizaciones financiadas en el trimestre, Santa Fe (4,8%), Misiones (3,4%) Formosa (3,4%), Jujuy (2,9%) y Entre Ríos (2,4%).
- Los montos pagados por la Asistencia a Comedores Escolares en el 2º trimestre de 2021 fueron de \$ 7.459,2 millones y de \$ 1.791,4 millones por el Abordaje Comunitario – PNUD. En el 2º trimestre de 2021 los pagos en concepto de Asistencia a Comedores Escolares correspondieron a casi el total de los convenios 2021.
- Los montos pagados por el Abordaje Comunitario – PNUD y Asistencia a Comedores Escolares en el 2º trimestre de 2021 crecieron 48,8% a nivel nominal respecto a los montos del mismo período del año 2020. Sin embargo, si se analiza cada componente de manera desagregada, se observa que en el caso de Abordaje Comunitario – PNUD el incremento fue de 328,5% mientras que en Asistencia a Comedores Escolares el aumento fue de 28,7%.
- Los montos acumulados pagados por el Abordaje Comunitario – PNUD y Asistencia a Comedores Escolares en el 2º trimestre de 2021 alcanzaron los \$10.713,7 millones, de los cuales \$7.697,4 millones corresponden a comedores escolares y \$3.016,3 a comedores comunitarios.
- Si se mide en términos reales, la ejecución presupuestaria acumulada al 2º trimestre de 2021 de Asistencia A Comedores Escolares, a valores constantes del primer trimestre de 2016, registró una disminución

interanual del 12,8%, mientras que en el caso de Abordaje Comunitario-PNUD hubo un aumento real interanual fue de 93,1% con respecto al segundo trimestre 2020.

- El SIEMPRO monitorea las acciones que integran el componente de Seguridad Alimentaria del Plan Argentina contra el Hambre: Tarjeta Alimentar, Asistencia a Comedores Escolares y Abordaje Comunitario-PNUD. Hasta el segundo trimestre de 2021, los montos ejecutados¹acumulados en concepto de los programas alimentarios monitoreados fueron \$86.346 millones, lo que significó un incremento nominal de 95,1% con respecto al acumulado al segundo trimestre del año 2020. En términos reales, a valores constantes del primer trimestre de 2016, el incremento interanual fue de 14,5%.
- El 87,6% de los fondos transferidos en el primer semestre de 2021 del componente Seguridad Alimentaria correspondieron a la Tarjeta Alimentar; 8,9% a Asistencia a Comedores Escolares y 3,5% a Abordaje Comunitario PNUD.

¹ Los montos informados por los componentes y programas alimentarios corresponden a los pagos que se efectuaron efectivamente durante los períodos de referencia. Es por ello que se pueden dar situaciones donde no se registran transferencias monetarias, pero sí se informan destinatarias/os bajo programa o convenio vigente. Las partidas informadas pueden o no corresponder al período de referencia o ejercicio fiscal.

DESCRIPCIÓN DEL PLAN ARGENTINA CONTRA EL HAMBRE

OBJETIVO GENERAL

Garantizar la seguridad y soberanía alimentaria de toda la población y familias argentinas con especial atención en los sectores de mayor vulnerabilidad económica y social.

OBJETIVOS ESPECÍFICOS

- Implementar un sistema que complemente los ingresos del hogar para la compra de alimentos, priorizando en los mismos a padres y/o madres con niños y niñas de hasta 6 años, mujeres embarazadas a partir de los 3 meses y personas con discapacidad que se encuentren en situación de vulnerabilidad social.
- Fortalecer las prestaciones alimentarias dirigidas a provincias, municipios, comedores comunitarios, comedores escolares y organizaciones sociales.
- Favorecer la participación de las familias y las comunidades en la producción de alimentos a fin de diversificar y mejorar sus consumos en pos de una alimentación saludable.
- Promover sistemas de producción de alimentos a través del fortalecimiento de la economía solidaria, social y popular, el cooperativismo y la agricultura familiar.
- Propiciar la participación de redes comunitarias para el acompañamiento y seguimiento de las familias en la incorporación de hábitos saludables de alimentación, higiene y nutrición.
- Diseñar e implementar un sistema de monitoreo y evaluación de resultados e impactos de las acciones que componen el Plan.

POBLACIÓN DESTINATARIA

Asistencia a Comedores Escolares: Alumnos/as que asisten a escuelas hogares, con albergues anexos y rurales, de los primeros ciclos del EGB (primaria) y escuelas de educación especial ubicadas en zonas críticas, de gestión pública estatal.

Comedores Comunitarios: Población en situación de pobreza y vulnerabilidad social.

COMPONENTES

El Plan Argentina Contra el Hambre consta de los siguientes componentes:

A. SEGURIDAD ALIMENTARIA

El objetivo de este componente consiste en garantizar a las familias más vulnerables el acceso a los alimentos. Este componente incluye:

1. Tarjeta Alimentar.
2. Prestaciones para comedores escolares.
3. Prestaciones para merenderos y comedores comunitarios.

B. ASISTENCIA ALIMENTARIA EN SITUACIONES CRITICAS Y/O DE EMERGENCIA

El objetivo de este componente consiste en brindar asistencia alimentaria frente a situaciones críticas, de emergencia social, económica, y/o climática que afecten el bienestar de las familias y de las comunidades.

Este componente incluye la distribución de prestaciones alimentarias a las personas y/o grupo familiar en forma directa y/o a través de organismos gubernamentales y no gubernamentales.

C. APOYO A LA PRODUCCIÓN Y COMERCIALIZACIÓN DE ALIMENTOS

El objetivo de este componente es favorecer la producción y comercialización de alimentos de la economía solidaria, social y popular, el cooperativismo y la agricultura familiar. Este componente incluye:

1. Creación y fortalecimiento de mercados populares.
2. Financiamiento a productores de la economía solidaria, social y popular.
3. Apoyo a la producción de la agricultura familia

D. FORTALECIMIENTO DE REDES COMUNITARIAS

El objetivo de este componente es fortalecer las redes de actores comunitarios para que operen de manera integrada en el fortalecimiento de las familias en el cuidado de la primera infancia, la seguridad alimentaria, la salud y la educación.

MODALIDAD DE EJECUCIÓN

Comedores Comunitarios

Se centra en el trabajo directo con las organizaciones comunitarias que prestan servicios alimentarios regulares destinados a la población en situación de pobreza y vulnerabilidad social.

Financia organizaciones comunitarias que brindan servicios alimentarios. Asimismo, se busca fortalecerlas mediante acciones que posibiliten aumentar su capacidad de gestión y mejoren la calidad y las condiciones en que se desarrollan los servicios que ofrecen a sus comunidades. También, esta línea fortalece y acompaña de manera integral, el funcionamiento de aquellas iniciativas sociales y comunitarias que brindan servicios gratuitos de asistencia alimentaria en diferentes espacios físicos, a personas en situación de vulnerabilidad social, financiados mediante donaciones, aportes propios y/o del Estado en cualquiera de sus órdenes y/o Instituciones Privadas, susceptibles de participar en la implementación de las políticas sociales que lleva adelante el Ministerio de Desarrollo Social o ser beneficiarias de las mismas.

Se trabaja conjuntamente con el Programa de las Naciones Unidas para el Desarrollo (PNUD), el cual brinda asistencia técnica y financiera y realiza el control del funcionamiento de los comedores y merenderos para asegurar que se brinde adecuada nutrición y alimentos de calidad a la población en situación de pobreza y/o indigencia.

Asistencia a Comedores Escolares

El programa otorga un refuerzo para complementar los fondos provinciales a Comedores Escolares con el objetivo de brindar servicios alimentarios escolares. De este modo, se financia la entrega de raciones diarias destinadas a almuerzos, desayunos, meriendas y/o cenas.

REQUISITOS DE ACCESIBILIDAD

Asistencia a Comedores Escolares

Establecidos por cada provincia.

Comedores Comunitarios

Entre los años 2002 y 2004 se efectuaron convocatorias abiertas a organizaciones de la sociedad civil para la presentación de proyectos alimentarios. Posteriormente se trabajó con las organizaciones cuyos proyectos resultaron aprobados en financiar otras actividades comunitarias. A partir de 2020 se amplió la cobertura de comedores comunitarios.

COBERTURA²

El SIEMPRO monitorea acciones que integran el componente de Seguridad Alimentaria del Plan Argentina contra el Hambre: Tarjeta Alimentar, Asistencia a Comedores Escolares y Abordaje Comunitario-PNUD.

ASISTENCIA A COMEDORES ESCOLARES

Al 2º trimestre de 2021, había 15.826 escuelas bajo convenio para recibir subsidios para refuerzo alimentario. La cantidad de escuelas informada para el segundo trimestre difiere de la cantidad informada para el primero debido a que los datos del primer trimestre fueron elaborados en base a las cantidades de escuelas bajo convenio 2020 para cada jurisdicción, dado que al cierre de ese período los proyectos 2021 se encontraban en etapa de formulación y/o evaluación. Al cierre del segundo trimestre, la mayor parte de las jurisdicciones contaban ya con Convenio 2021 y se consignó como dato para dicho período la cantidad de escuelas bajo cobertura de acuerdo a lo establecido en los nuevos convenios. En aquellos casos en los que no había convenio 2021 firmado, se consignó el dato del convenio correspondiente al 2020: Corrientes, Formosa, Salta, Santa Cruz y Tierra del Fuego.

En cada ejercicio, la cantidad de escuelas que cuentan con cobertura nacional para el refuerzo de los servicios alimentarios escolares depende de los alcances del proyecto formulado por cada jurisdicción y del destino definido para los fondos de origen nacional en términos de la cantidad y características de las prestaciones a financiar mediante fondos nacionales. Es por ello que aún con aumentos en las transferencias a todas las jurisdicciones, la cantidad de escuelas cubiertas pueda resultar en algunos casos inferior a la del ejercicio previo. Esto es lo que se observa en este caso, ya que la cobertura de escuelas que reciben subsidios es menor a la informada en el trimestre anterior en un 18,6%.

² El Sistema Integrado de Monitoreo (SIM) de la DN SIEMPRO no contiene información a nivel nominal o padrones, sino a nivel agregado. Por este motivo, las variaciones de cobertura son en términos de números absolutos.

De todas maneras, es importante tener en cuenta que los datos de cobertura son aquellos que figuran en los convenios, no las escuelas y alumnos efectivamente atendidos. En el marco de la situación de emergencia sanitaria y la suspensión de las modalidades presenciales, las jurisdicciones provinciales podrán alternar los modos de ejecución y el tipo de prestaciones brindadas. Es por ese motivo que los datos de cobertura brindados se deben considerar solo como referencia.

El financiamiento per cápita por parte del Estado nacional difiere en cada provincia, así como los tipos de prestación, las modalidades de financiamiento y la cantidad mensual promedio de días en que se brinda el servicio de acuerdo a las características de cada proyecto provincial. La información brindada corresponde a prestaciones financiadas total o parcialmente con fondos nacionales, pudiendo existir prestaciones adicionales financiadas exclusivamente con fondos provinciales en el marco de los proyectos mencionados.

ABORDAJE COMUNITARIO - PNUD

Se financiaron 2.248 comedores comunitarios en el 2º trimestre de 2021, con 608 organizaciones más financiadas con respecto al trimestre anterior y que implican un incremento de 37,1%. Si se compara con el mismo período del año 2020 se observa un incremento de 81,7% en la cantidad de organizaciones asistidas (1.011 comedores más).

Desde la única convocatoria pública en los años 2002/2004 no se habían registrado incorporaciones de nuevas organizaciones hasta el año 2020, cuando a partir de la crisis social agravada por la pandemia de COVID-19 se incorporaron nuevas organizaciones, especialmente a partir 3º trimestre de 2020. Para el 2º trimestre del presente año, a nivel total país se registraron 1.302.057 personas asistidas en comedores, con un crecimiento extraordinario de 466%³. Sin embargo, es importante recalcar que, de los

³ A partir del 2º trimestre de 2018 se modificó la metodología de cálculo de la población que asiste a comedores comunitarios.

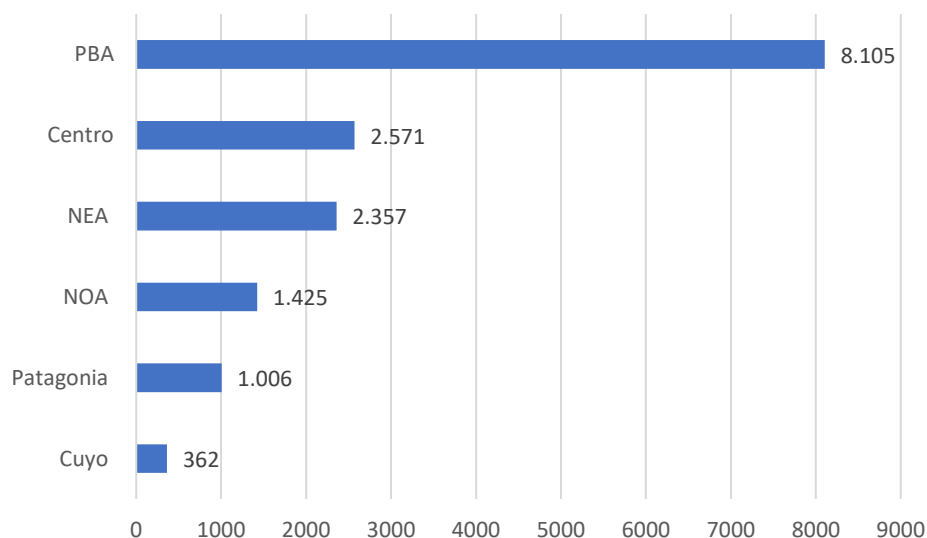
nuevos comedores incorporados en el año 2020, hasta el 1º trimestre de 2021 no se habían registrado en el sistema de información la cantidad de personas asistidas y por lo tanto estaba subestimada la cantidad asistentes a comedores.

DISTRIBUCIÓN GEOGRÁFICA DE COBERTURA DE ASISTENCIA A COMEDORES ESCOLARES

La provincia de Buenos Aires agrupa el 51,2% de las escuelas que reciben subsidios para comedores escolares. Le siguen las regiones Centro (16,2%) y NEA (14,9%). Estas regiones concentran el 82,4% de las escuelas bajo programa. Durante el año 2020 se mantuvo constante el número de escuelas bajo convenio y a partir del 2º trimestre de 2021 corresponden a los convenios del año 2021 y algunos convenios 2020 de las provincias que no habían firmado nuevo convenio. Las modificaciones en la cantidad de escuelas que reciben subsidios dependen de los proyectos que presentan cada año ejercicio las provincias para definir el destino de los fondos nacionales y sus respectivas rendiciones, que no implican necesariamente una modificación a nivel de la cobertura provincial de alumnos.

Gráfico 1

Distribución de escuelas que reciben subsidios para refuerzo alimentario escolar por región. En absolutos. 2º trim. 2021



Fuente: SIEMPRO, en base a información brindada por la Dirección Nacional de Políticas Alimentarias. Datos provisorios

DISTRIBUCIÓN GEOGRÁFICA DE COBERTURA DE ABORDAJE COMUNITARIO – PNUD

En el 2º trimestre de 2021, la Ciudad de Buenos Aires concentra 36,3% de las organizaciones financiadas para brindar asistencia alimentaria en el período con 816 comedores. Le siguen la provincia de Buenos Aires, con el 33,4% del total de organizaciones financiadas en el trimestre, Santa Fe (4,8%), Misiones (3,4%) Formosa (3,4%), Jujuy (2,9%) y Entre Ríos (2,4%).

Se produjo un cambio de tendencia con respecto al 1º trimestre de 2021 y se retomó la tendencia que se había producido en el 3º y 4º trimestre de 2020, con CABA ocupando el primer lugar en el ranking. A partir de las nuevas incorporaciones de comedores durante el año anterior, CABA comenzó a ser la jurisdicción con mayor cantidad de organizaciones asistidas, con la provincia de Buenos Aires ocupando un segundo lugar cuando históricamente encabezaba el ranking.

Si se compara la cantidad de organizaciones asistidas **respecto al 1º trimestre de 2021**, la Ciudad de Buenos Aires aumentó en un 153% la cantidad de comedores financiados (494 organizaciones más). El crecimiento en CABA explica en buena medida el incremento del número total de organizaciones asistidas en el trimestre. Córdoba incrementó su cobertura 38,5%, pero en términos absolutos tuvo 5 organizaciones más financiadas alcanzando 18 en el período. En Corrientes el aumento fue 27,8% con 10 comedores más financiados. Chaco registró un crecimiento de 21,6% en la cobertura, con 8 comedores más. Buenos Aires registró un incremento menor que otras provincias (9,6%), pero en términos absolutos sumó 66 organizaciones financiadas respecto al trimestre anterior.

Al analizar la **variación interanual** en la cantidad de comedores financiados en el 2º trimestre de 2021, se observa que la Ciudad de Buenos Aires incrementó en 669 la cantidad de comedores financiados, que representa un incremento de 455%. CABA registró un máximo de 911 comedores comunitarios financiados en el 4º trimestre de 2020.

En provincia de Buenos Aires el incremento interanual fue de 72,8%, con 316 comedores que se incorporaron al financiamiento.

Catamarca registró un incremento interanual fue de 25%, con 4 comedores más. En Mendoza se incorporaron 6 organizaciones con un incremento de

18,2%, mientras que en Santa Fe se agregaron 10 comedores con un alza 10,3%. En Río Negro se sumaron 3 nuevos comedores con una suba de 9,4%.

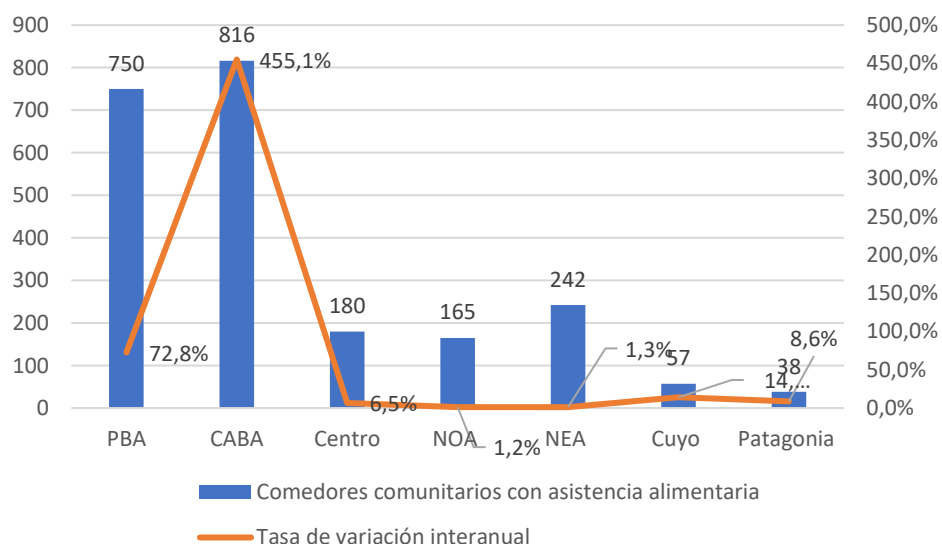
Por otro lado, algunas jurisdicciones registraron una tasa de cobertura interanual negativa, es el caso de Santiago del Estero que registró una reducción interanual del 11,8%, que en términos absolutos significó que se financiaron 2 organizaciones menos. En Chaco hubo 3 organizaciones menos asistidas financieramente, con una reducción interanual de 6,3%. Córdoba tuvo una tasa de cobertura negativa de 10%, que en términos absolutos implicó pasar de 20 a 18 comedores asistidos.

A nivel regional, como ya se señaló la Ciudad de Buenos Aires y PBA tuvieron importantes incrementos interanuales de la cobertura de 455% y 72,8%, respectivamente. En Cuyo la cobertura interanual se incrementó 14%, con apenas 7 organizaciones más financiadas.

En la Patagonia se financiaron 3 organizaciones más que en el segundo trimestre del 2020, que significó un incremento de 8,6%. En la región Centro hubo un crecimiento de 6,5%, con 11 comedores más asistidos. En NEA y NOA se registraron incrementos interanuales, que no alcanzan el 2%.

Gráfico 2

Abordaje Comunitario -PNUD. Distribución de comedores comunitarios que reciben financiamiento para asistencia alimentaria y tasa de variación interanual, (en %) por región. 2º trim. 2021



Fuente: SIEMPRO, en base a información brindada por Abordaje Comunitario-PNUD. Datos provisorios.

EJECUCIÓN PRESUPUESTARIA

ANÁLISIS TRIMESTRAL

Durante el 2º trimestre de 2021, los montos ejecutados⁴ en concepto de Asistencia a Comedores Escolares y Abordaje Comunitario- PNUD fueron \$9.250,6 millones, lo que significó un aumento nominal de 532% con respecto al 1º trimestre del año 2021. Es importante tener en cuenta para el análisis que la naturaleza de las transferencias a las provincias para el cofinanciamiento de prestaciones alimentarias es irregular en la Asistencia a Comedores Escolares.

Cuadro 1

Evolución trimestral de la ejecución presupuestaria de la Asistencia a Comedores Escolares y Abordaje Comunitario - PNUD. En millones de pesos corrientes

1º trimestre 2020 - 2º trimestre de 2021.

	1º trim 2020	2º trim 2020	3º trim 2020	4º trim 2020	1º trim 2021	2º trim 2021
Asistencia a Comedores Escolares	\$ 161,2	\$ 5.797,9	\$ 1.043,2	\$ 348,0	\$ 238,3	\$ 7.459,2
Asistencia financiera a comedores comunitarios - PNUD	\$ 644,2	\$ 418,0	\$ 875,5	\$ 1.292,5	\$ 1.224,2	\$ 1.791,4
Financiamiento de proyectos de fortalecimiento - PNUD	\$ 1,7	\$ 0,0	\$ 0,0	\$ 0,0	\$ 0,7	\$ 0,0
Comedores Escolares + PNUD	\$ 807,1	\$ 6.215,9	\$ 1.918,7	\$ 1.640,5	\$ 1.463,1	\$ 9.250,6

Fuente: SIEMPRO, en base a información brindada por el Dirección Nacional de Políticas Alimentarias. Datos provisorios.

⁴ Los montos informados por los componentes y programas alimentarios corresponden a los pagos que se efectuaron efectivamente durante los períodos de referencia. Es por ello que se pueden dar situaciones donde no se registran transferencias monetarias, pero sí se informan destinatarias/os bajo programa o convenio vigente. Las partidas informadas pueden o no corresponder al período de referencia o ejercicio fiscal.

Si desagregamos por programa o línea, los montos pagados por el Abordaje Comunitario – PNUD en el 2º trimestre de 2021 fueron de \$ 1.791,4 millones y de \$ 7.459,2 millones para la Asistencia a Comedores Escolares. Con respecto al trimestre anterior, los montos pagados por Asistencia a Comedores Escolares crecieron 3031% y los de Abordaje Comunitario – PNUD aumentaron 46%.

En el caso de Asistencia a Comedores Escolares, en el 2º trimestre de 2021 se pagó casi la totalidad de los montos correspondientes a los convenios 2021, ya que la mayoría de los convenios estableció una única cuota con el pago del 100% de las transferencias. En cambio, en el caso de los convenios 2020 se había adoptado el pago de las cuotas con el 80% y 20% de los montos comprometidos.

EVOLUCIÓN INTERANUAL DEL PRESUPUESTO – COMEDORES ESCOLARES Y COMUNITARIOS

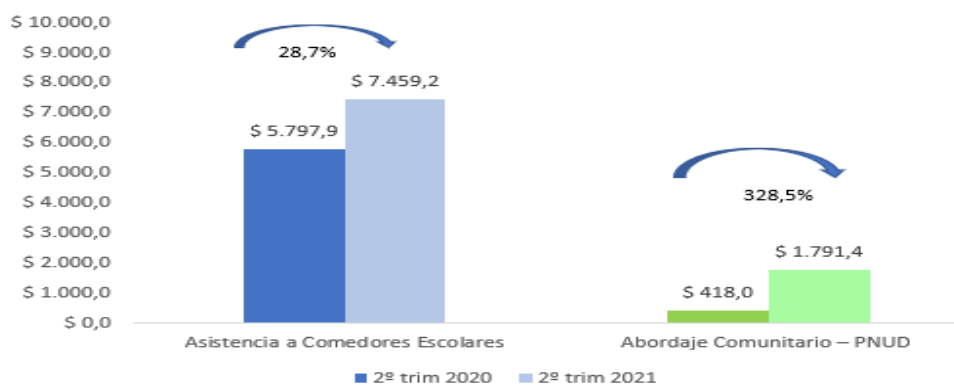
Los montos pagados por el Abordaje Comunitario – PNUD y Asistencia a Comedores Escolares en el 2º trimestre de 2021 crecieron 48,8% a nivel nominal respecto a los montos del mismo período del año 2020. Sin embargo, si se analiza cada componente de manera desagregada, se observa que en el caso de Abordaje Comunitario – PNUD el incremento fue de 328,5% mientras que en Asistencia a Comedores Escolares el aumento fue de 28,7%.

El programa Abordaje Comunitario – PNUD tiene una lógica oscilante en cuanto a la ejecución presupuestaria trimestral. Esto se debe a varios factores relacionados con el nivel de rendición de cuentas por parte de las organizaciones y el nivel de ejecución del programa. En un determinado período se pueden combinar la demora en la rendición de gastos, subejecución y falta de crédito y/o cuota en el Ministerio, que implique que se compensen pagos en el período posterior.

Asimismo, durante el 4º trimestre de 2020 se había registrado un aumento del 20% del valor de las prestaciones brindadas. Durante el año 2020 se había concentrado la ejecución en la asistencia financiera a comedores comunitarios, que representó 99,9% de los montos pagados. En el 2º trimestre de 2021, no se registraron pagos por proyectos de fortalecimiento.

Gráfico 3

Ejecución presupuestaria y variación interanual de la Asistencia a Comedores Escolares y Abordaje Comunitario - PNUD. En millones de pesos corrientes y porcentaje 2º trimestre de 2021.



Fuente: SIEMPRO, en base a información brindada por el Dirección Nacional de Políticas Alimentarias. Datos provisorios.

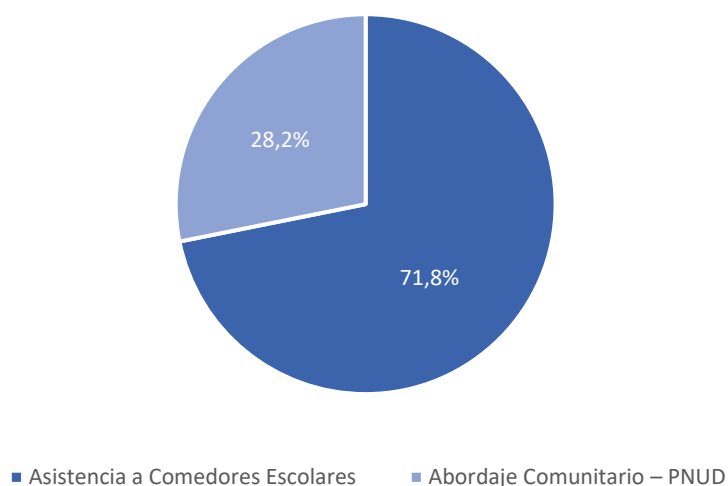
ANÁLISIS MONTOS ACUMULADOS Y VARIACIONES REALES

Los montos acumulados pagados por el Abordaje Comunitario – PNUD y Asistencia a Comedores Escolares en el 2º trimestre de 2021 alcanzaron los \$10.713,7 millones, de los cuales \$7.697,4 millones corresponden a comedores escolares y \$3.016,3 a comedores comunitarios.

Gráfico 4

Distribución de la Ejecución presupuestaria acumulada de la Asistencia a Comedores Escolares y Abordaje Comunitario - PNUD. En porcentaje

2º trimestre de 2021.



Fuente: SIEMPRO, en base a información brindada por el Dirección Nacional de Políticas Alimentarias. Datos provisorios.

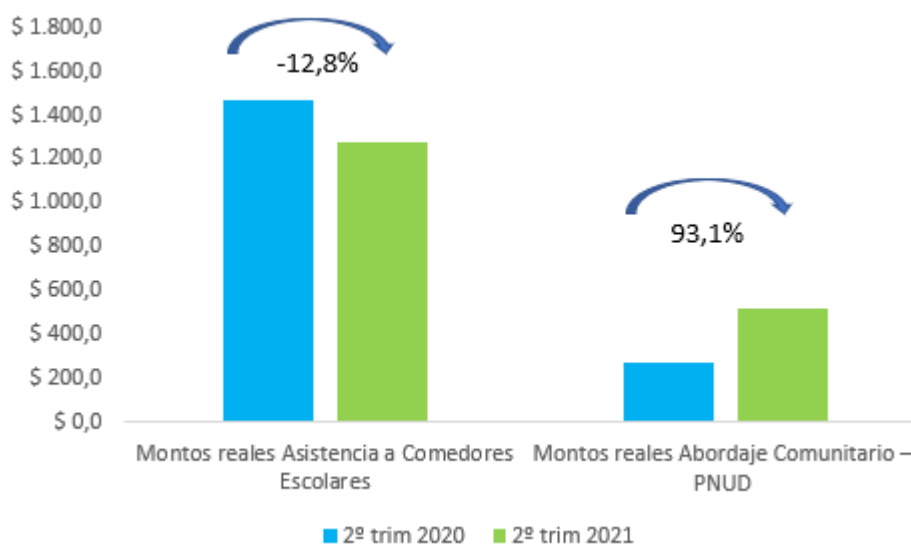
Si se mide en términos reales, los montos acumulados pagados de Abordaje Comunitario – PNUD y Asistencia a Comedores Escolares al 2º trimestre de 2021 a valores constantes del primer trimestre de 2016⁵ registraron un incremento interanual del 3,7%. Al analizar la evolución interanual de los montos acumulados pagados en términos reales según el programa, se observa que la Asistencia a Comedores Escolares registró una disminución interanual del 12,8% en el 8º trimestre de 2021, mientras que en el caso de Abordaje Comunitario-PNUD el aumento real interanual fue de 93,1% con respecto al mismo periodo del año 2020.

⁵ Para deflactar se utilizó la serie del IPC publicada por INDEC para el período 2016 IPC-GBA y 2017 en adelante IPC-Nacional. El IPC fue trimestralizado.

Gráfico 5

Variación interanual de montos ejecutados acumulados en términos reales por año de Asistencia a Comedores Escolares y Abordaje Comunitario- PNUD, (deflactado base =1º trimestre 2016)

En porcentaje. 1º semestre 2020 – 1º semestre 2021



Fuente: SIEMPRO, en base a información brindada por el Dirección Nacional de Políticas Alimentarias e INDEC. Datos provisorios.

ANÁLISIS SEMESTRAL – SEGURIDAD ALIMENTARIA DE “ARGENTINA CONTRA EL HAMBRE”

El SIEMPRO monitorea las acciones que integran el componente de Seguridad Alimentaria del Plan Argentina contra el Hambre: Tarjeta Alimentar, Asistencia a Comedores Escolares y Abordaje Comunitario- PNUD.

Durante el 2º trimestre de 2021, los montos ejecutados acumulados⁶ en concepto de los programas alimentarios monitoreados fueron \$86.346

⁶ Los montos informados por los componentes y programas alimentarios corresponden a los pagos que se efectuaron efectivamente durante los períodos de referencia. Es por ello que se pueden dar situaciones donde no se registran transferencias monetarias, pero sí se informan destinatarias/os bajo programa o convenio vigente. Las partidas informadas pueden o no corresponder al período de referencia o ejercicio fiscal

millones, lo que significó un incremento nominal de 95,1% con respecto al acumulado al segundo trimestre del año 2020. En términos reales, a valores constantes del primer trimestre de 2016, el incremento interanual fue de 14,5%.

En el primer semestre del año 2020 se habían contabilizado montos remanentes del período 2019 de los programas PNSA Federal tanto en su modalidad centralizada como descentralizada por solo \$ 357 millones. Es importante tener en cuenta para el análisis que la naturaleza de las transferencias a las provincias para el cofinanciamiento de prestaciones alimentarias era irregular en el componente Federal del PNSA (ya sin ejecución) y en Asistencia a Comedores Escolares fundamentalmente.

Cuadro 2

Ejecución presupuestaria de Argentina contra el Hambre - Seguridad Alimentaria y tasa de variación interanual. 1º semestre 2021 – 1º semestre 2020. En millones de pesos corrientes y porcentaje

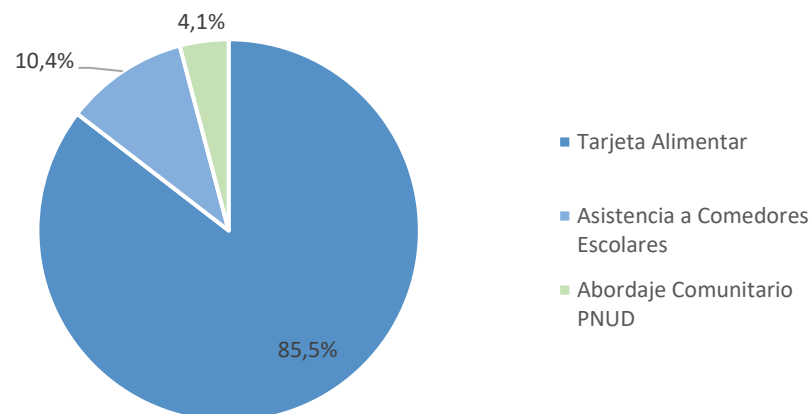
Programas	1º semestre 2020	1º semestre 2021	Tasa de variación interanual
PNSA Federal - Acreditación a Tarjeta y módulos (1)	\$ 317,5	\$ 0,0	-100,0%
PNSA centralizada - Acreditación a Tarjeta (2)	\$ 39,7	\$ 0,0	-100,0%
Tarjeta Alimentar (3)	\$ 36.885,3	\$ 75.632,3	105,0%
PNSA Asistencia a Comedores Escolares (4)	\$ 5.959,1	\$ 7.697,4	29,2%
Abordaje Comunitario PNUD - Asistencia a Comedores comunitarios y proyectos de fortalecimiento	\$ 1.063,9	\$ 3.016,3	183,5%
Total	\$ 44.265,4	\$ 86.346,0	95,1%

Fuente: SIEMPRO, en base a información brindada por el Dirección Nacional de Políticas Alimentarias y Abordaje Comunitario-PNUD. Datos provisorios. Notas: Los datos presupuestarios consignados corresponden a los montos ejecutados para el pago de las prestaciones monitoreadas por SIEMPRO, no a la totalidad de las acciones del Plan. (1) PNSA Federal: los montos corresponden a pagos adeudados del ejercicio 2019, ya no se ejecutó ese programa en 2020. (2) PNSA Centralizada: los pagos corresponden al mes de enero de 2020, a partir de febrero dejó de ejecutarse. (3) Tarjeta Alimentar: los datos corresponden al período de acreditación en la cuenta de los titulares pudiendo en algún caso variar respecto de la fecha de transferencia a la entidad bancaria. Los montos no incluyen comisiones bancarias ni otros gastos. (4) PNSA Asistencia a Comedores Escolares: los montos corresponden a pagos adeudados del ejercicio anterior. Los pagos por provincia consignados para cada trimestre comprenden tanto los pagos efectuados en el período de referencia en concepto de cuotas del ejercicio corriente como los pagos eventuales por cuotas remanentes del ejercicio previo. Los convenios 2020 estipulaban la transferencia de los fondos en dos cuotas del 80 y 20% respectivamente.

Con respecto a la composición, el 87,6% de los fondos transferidos del componente Seguridad Alimentaria bajo monitoreo del primer semestre 2021 correspondieron al pago de las prestaciones de la Tarjeta Alimentar; 8,9% a Asistencia a Comedores Escolares y 3,5% a Abordaje Comunitario PNUD.

Gráfico 6

Distribución de la ejecución presupuestaria de las prestaciones del Plan Argentina contra el Hambre – Seguridad Alimentaria: 1º semestre 2021. En porcentaje



Fuente: SIEMPRO, en base a información brindada por el Dirección Nacional de Políticas Alimentarias y Abordaje Comunitario-PNUD.

Dado que hubo modificaciones en los planes vigentes, se puede establecer una comparación entre en los montos asignados de manera conjunta a las prestaciones de asistencia alimentaria directa (PNSA Federal, PNSA Centralizada y Tarjeta Alimentar): en el primer semestre de 2021 se incrementaron 103% en relación al mismo período de 2020. Como se mencionó anteriormente, la Asistencia a Comedores Escolares aumentó 29,2% y la de Abordaje Comunitario-PNUD en un 183,5%.

DISTRIBUCIÓN GEOGRÁFICA DE LA EJECUCIÓN PRESUPUESTARIA

Durante el primer semestre de 2021, solo considerando los programas alimentarios monitoreados, Buenos Aires concentró el 40,8% de la ejecución presupuestaria con \$35.215,4 millones. Esta provincia representa el 38,7% de la población total del país, de acuerdo a las proyecciones de población de INDEC para el año 2021.

El segundo lugar en el ranking de ejecución presupuestaria lo ocupa Córdoba, con el 6,7% de los fondos transferidos (\$5.752,5 millones) y el 8,3% del total de población del país. El tercer lugar le corresponde a Santa Fe, con el 6,3% de los fondos nacionales transferidos (\$5.462 millones) y el 7,8% del total de población del país, seguido por Tucumán con el 4,7% de los fondos (\$4.024,1 millones) y 3,7% de la población del país.

Cuadro 3

Distribución de la ejecución presupuestaria del Plan Argentina contra el Hambre – Seguridad Alimentaria. 1º semestre 2021 y población proyectada 2021. Por provincia. En millones de pesos corrientes y porcentaje

PROVINCIA	Tarjeta Alimentar (1)	Asistencia a Comedores Escolares (2)	Abordaje Comunitario – PNUD (3)	Total montos 1º semestre 2021	Distribución de montos 1º semestre 2021	Distribución población proyectada 2021 (%)
CIUDAD DE BUENOS AIRES	\$ 2.033,2		\$ 817,4	\$ 2.850,6	3,3%	6,7%
BUENOS AIRES	\$ 28.442,3	\$ 5.720,0	\$ 1.053,1	\$ 35.215,4	40,8%	38,7%
CATAMARCA	\$ 784,6	\$ 157,3	\$ 20,3	\$ 962,1	1,1%	0,9%
CHACO	\$ 3.273,4	\$ 427,1	\$ 81,6	\$ 3.782,1	4,4%	2,7%
CHUBUT	\$ 627,8			\$ 627,8	0,7%	1,4%
CORDOBA	\$ 5.729,6		\$ 22,9	\$ 5.752,5	6,7%	8,3%
CORRIENTES	\$ 2.544,3	\$ 25,0	\$ 76,1	\$ 2.645,4	3,1%	2,5%
ENTRE RIOS	\$ 2.198,3	\$ 233,5	\$ 137,3	\$ 2.569,1	3,0%	3,1%
FORMOSA	\$ 1.517,6	\$ 35,9	\$ 98,2	\$ 1.651,8	1,9%	1,3%
JUJUY	\$ 1.517,4	\$ 38,4	\$ 83,1	\$ 1.638,9	1,9%	1,7%

PROVINCIA	Tarjeta Alimentar (1)	Asistencia a Comedores Escolares (2)	Abordaje Comunitario – PNUD (3)	Total montos 1º semestre 2021	Distribución de montos 1º semestre 2021	Distribución población proyectada 2021 (%)
LA PAMPA	\$ 490,2	\$ 57,4	\$ 3,1	\$ 550,8	0,6%	0,8%
LA RIOJA	\$ 713,5		\$ 9,1	\$ 722,6	0,8%	0,9%
MENDOZA	\$ 3.491,8	\$ 41,6	\$ 51,6	\$ 3.584,9	4,2%	4,4%
MISIONES	\$ 3.064,1	\$ 208,6	\$ 174,7	\$ 3.447,4	4,0%	2,8%
NEUQUEN	\$ 833,8	\$ 14,0	\$ 10,1	\$ 857,9	1,0%	1,5%
RIO NEGRO	\$ 979,6		\$ 51,1	\$ 1.030,8	1,2%	1,7%
SALTA	\$ 3.224,5	\$ 20,4	\$ 25,8	\$ 3.270,8	3,8%	3,1%
SAN JUAN	\$ 1.643,5		\$ 15,1	\$ 1.658,6	1,9%	1,7%
SAN LUIS	\$ 845,0		\$ 6,8	\$ 851,7	1,0%	1,1%
SANTA CRUZ	\$ 358,8			\$ 358,8	0,4%	0,8%
SANTA FE	\$ 5.224,3	\$ 39,9	\$ 197,8	\$ 5.462,0	6,3%	7,8%
SANTIAGO DEL ESTERO	\$ 2.488,5	\$ 164,3	\$ 22,5	\$ 2.675,3	3,1%	2,2%
TIERRA DEL FUEGO	\$ 154,8			\$ 154,8	0,2%	0,4%
TUCUMAN	\$ 3.451,4	\$ 514,0	\$ 58,7	\$ 4.024,1	4,7%	3,7%
Total	\$ 75.632,3	\$ 7.697,4	\$ 3.016,3	\$ 86.346,0	100,0%	100,0%

Fuente: SIEMPRO, en base a información brindada por la Dirección Nacional de Políticas Alimentarias y Abordaje Comunitario-PNUD e INDEC. Datos provisorios.

Notas: Los datos presupuestarios consignados corresponden a los montos ejecutados para el pago de las prestaciones monitoreadas por SIEMPRO, no a la totalidad de las acciones del Plan (1) Este componente comenzó a ejecutarse en enero 2020 en todas las provincias excepto Formosa y Santiago del Estero. El período corresponde al período de acreditación en la cuenta de los titulares pudiendo en algún caso variar respecto de la fecha de transferencia a la entidad bancaria. Los montos no incluyen comisiones bancarias ni otros gastos. (2) Este componente no contempla convenios firmados para la Ciudad de Buenos Aires y San Luis Datos correspondientes a prestaciones financiadas total o parcialmente con fondos de origen nacional. Pago corresponde a los transferidos adeudados del período 2020. No se ejecutaron pagos correspondientes a los convenios 2021. (3) Este componente no se ejecuta en Chubut, Santa Cruz y Tierra del Fuego.

CONSIDERACIONES METODOLÓGICAS

De todos los componentes que tiene el Plan Argentina contra el Hambre, el SIEMPRO cuenta con información actualizada al 2º trimestre de 2021 de los componentes Tarjeta Alimentar, Abordaje Comunitario – (PNUD) Comedores Comunitarios y Comedores Escolares.

Ejecución presupuestaria: Los montos informados por los componentes y programas alimentarios corresponden a los pagos que se efectuaron efectivamente durante los períodos de referencia. Es por ello que se pueden dar situaciones donde no se registran transferencias monetarias, pero sí se informan destinatarias/os bajo programa o convenio vigente. Las partidas informadas pueden o no corresponder al período de referencia o ejercicio fiscal.

Tarjeta Alimentar: los datos de cobertura corresponden a los adultos mayores de edad titulares de las tarjetas. El período corresponde al período de acreditación en la cuenta de los titulares pudiendo en algún caso variar respecto de la fecha de transferencia a la entidad bancaria. Los montos no incluyen comisiones bancarias ni otros gastos.

Asistencia Comedores Escolares: las escuelas informadas corresponden a las que figuran en los convenios vigentes firmados con las provincias. Los datos del primer trimestre de 2021 fueron elaborados en base a las cantidades de escuelas bajo convenio 2020 para cada jurisdicción, ya que al cierre del primer trimestre los proyectos 2021 se encontraban en etapa de formulación y/o evaluación. Los datos que informa el programa corresponden a prestaciones financiadas total o parcialmente con fondos nacionales, pudiendo haber prestaciones adicionales financiadas exclusivamente con fondos de origen provinciales de acuerdo las características de cada proyecto provincial. Los pagos por provincia consignados para cada trimestre comprenden tanto los pagos efectuados en el período de referencia en concepto de cuotas del ejercicio corriente como los pagos eventuales por cuotas remanentes del ejercicio previo. Los convenios 2020 estipulaban la transferencia de los fondos en dos cuotas del 80 y 20% respectivamente.

Abordaje Comunitario PNUD: el programa consta de dos tipos de prestaciones: asistencia financiera para comedores comunitarios y proyectos de fortalecimiento (complementarios). Aún no hay presupuesto asignado para los Proyectos Complementarios. El único caso registrado, se trató de una excepción. El programa Abordaje Comunitario – PNUD tiene una lógica oscilante en cuanto a la ejecución presupuestaria trimestral. Esto se debe a varios factores relacionados con el nivel de rendición de cuentas por parte de las organizaciones y el nivel de ejecución del programa. En un determinado período se pueden combinar la demora en la rendición de gastos, subejecución y falta de crédito y/o cuota en el Ministerio, que implique que se compensen pagos en el período posterior. En cuanto a la cantidad de personas que asisten a comedores comunitarios - PNUD, es importante recalcar que, de los nuevos comedores incorporados en el año 2020, aún no se habían registrado en el sistema de información la cantidad de personas asistidas y por lo tanto está subestimada la cantidad de personas que asisten a comedores. A partir del 2º trimestre de 2018 se había modificado la metodología de cálculo de la población que asiste a comedores comunitarios.