

# Producción de zanahoria en Argentina

Evolución del cultivo hasta  
la temporada 2021/22

Febrero 2023

Secretaría de Agricultura,  
Ganadería y Pesca



Ministerio de Economía  
**Argentina**

# PRODUCCION DE ZANAHORIA EN ARGENTINA

## Introducción

*Daucus carota* subespecie sativus, llamada comúnmente zanahoria, es la versión domesticada de la zanahoria silvestre (*Daucus carota*). Es una especie bianual, siendo que en el primer año se desarrolla una raíz engrosada (parte comestible) y en el segundo año se desarrolla el tallo con inflorescencias. La raíz suele alcanzar una longitud aproximada de 10 a 30 cm según el cultivar. La raíz posee alto contenido de caroteno (pro-vitamina A) lo que le da el color anaranjado.

La producción mundial de zanahoria del año 2021<sup>1</sup> fue de aproximadamente 41.666.714 toneladas y una superficie de 1.096.004 hectáreas. El principal productor fue China con 18.088.583 toneladas y una superficie de 393.768 hectáreas, seguido por Uzbekistán y Estados Unidos de América (en volumen). Argentina se ubicó en el puesto número 27 con una producción de 300.000 toneladas y una superficie de 9.000 hectáreas (FAOSTAT 2021). Los principales exportadores fueron China, Países Bajos y Bélgica, mientras que los principales importadores fueron Bélgica, Estados Unidos de América y Burkina Faso (TRADEMAP 2021). El rendimiento promedio mundial fue de aproximadamente 36 tn/ha, mientras que el argentino de 38 tn/ha.

## Caracterización de la producción de zanahoria en Argentina

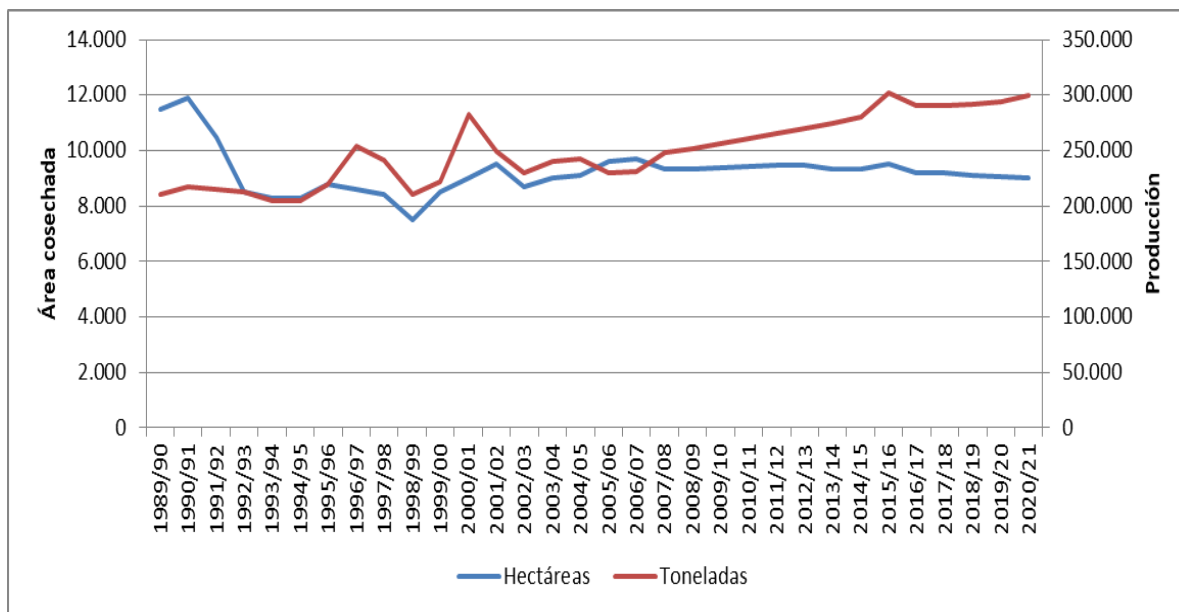
### Áreas y Volúmenes de producción

Según FAOSTAT 2021, durante la campaña 2020/21 en Argentina se cultivaron alrededor de 9.000 hectáreas de zanahoria con una producción aproximada de 300.000 toneladas.

---

<sup>1</sup> Último dato disponible a la fecha del presente informe..

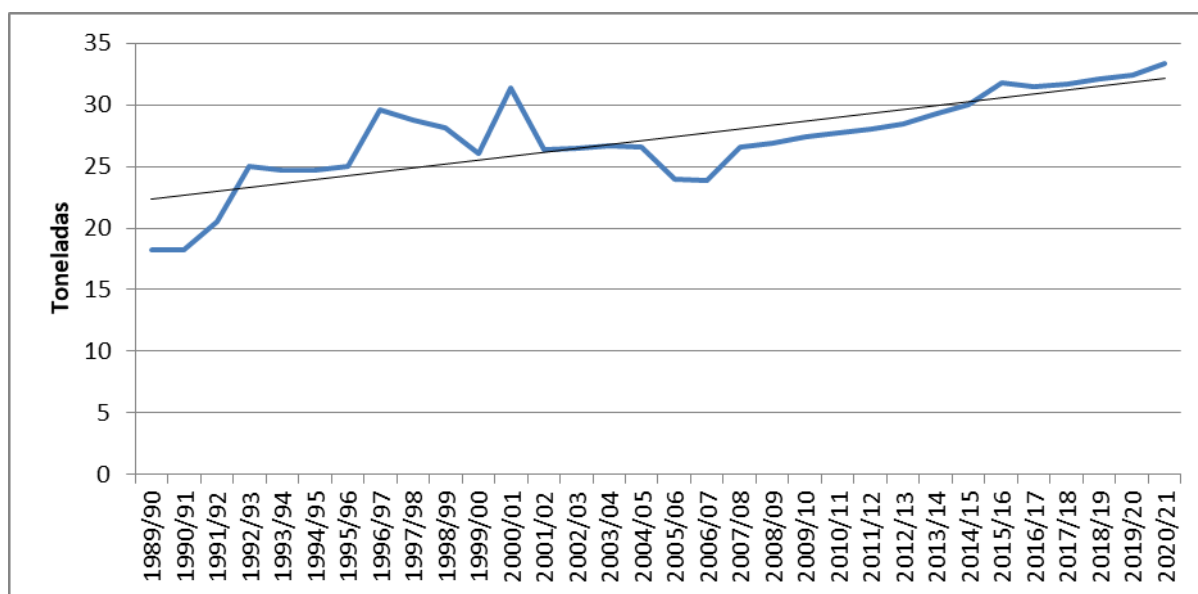
**Gráfico N°1. Evolución del área cosechada y producción de Argentina. Periodo 1989-2021**



Fuente: Elaborado por la Dirección de Producción Agrícola en base a datos de FAOSTAT.

La producción nacional se incrementó aproximadamente un 43 % durante el periodo 1989/21, mientras que la superficie se redujo un 22 % y los rendimientos crecieron un 83 % para el mismo lapso. La reducción del área del cultivo, fue compensada por incrementos de la producción y rendimiento. El rendimiento promedio anual fue de aproximadamente 33 t/ha, algo por debajo del rinde promedio mundial (38 t/ha).

**Gráfico N°2. Evolución del rendimiento promedio de zanahoria. Periodo 1989-2021**

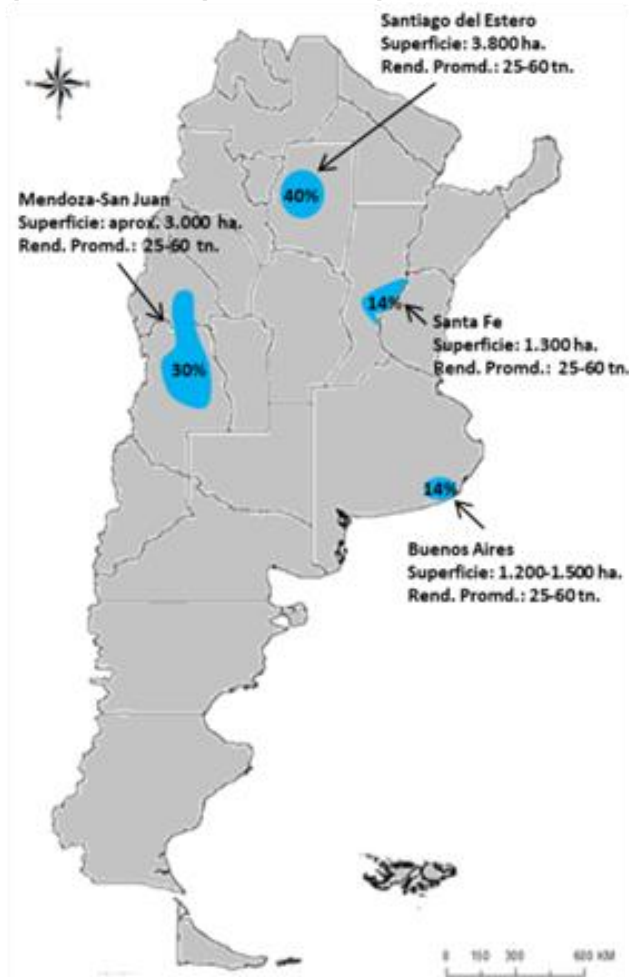


Fuente: Elaborado por la Dirección de Producción Agrícola en base a datos de FAOSTAT.

## Principales zonas productoras de zanahoria de la Argentina

Las principales regiones productoras son: **Mendoza, Santiago del Estero, Santa Fe, Buenos Aires, Córdoba y San Juan** (Mapa N°1).

Mapa N°1. Principales zonas productoras de Zanahoria.



Fuente: Elaborado por la Dirección de Producción Agrícola en base a datos MCBA, INTA.

La principal zona productora del país es la región cuyana, destacándose **Mendoza** que destina aproximadamente 3.000- 3.200 hectáreas al cultivo de zanahoria. La producción se concentra en Guymallén y centro de Luján y las localidades del Valle de Uco como San Carlos, Tupungato y Tunuyán. La siembra de las variedades bienales se realiza entre los meses de abril a agosto, mientras que las variedades anuales se siembran de octubre a enero. Las cosechas se inician en diciembre y se desarrollan durante todo el verano hasta mayo-junio.

La segunda cuenca productora de zanahoria es la provincia de **Santiago del Estero**, con aproximadamente 2.500 hectáreas. La producción se localiza principalmente en los departamentos de Robles, Banda, San Martín y en menor proporción Figueroa y Sarmiento,

áreas de influencia de riego del Río Dulce en el centro-oeste de Santiago del Estero. La época de siembra se extiende desde principio de febrero a mediados de abril. La cosecha comienza en mayo cuando terminan las de Mendoza y se extiende desde fines de mayo a noviembre.

En la provincia de **Santa Fe** la zona productora del cultivo se ubica en el departamento Garay conocido como “La Costa” con aproximadamente 1.300 ha. El período de implantación del cultivo de zanahoria se extiende entre mediados de febrero y fines de junio. La cosecha abarca 5 meses del año, entre junio-julio y diciembre.

En el **sudeste bonaerense** se destaca la zona productora del cinturón hortícola de la ciudad de Mar del Plata, que destina aproximadamente 1.200 hectáreas al cultivo de zanahoria, con la particularidad de producir durante todo el año debido al clima marítimo. El período de siembra es amplio, desde abril a febrero, aunque se concentra desde mayo a agosto.

## Variedades comerciales

Existen dos grandes grupos de variedades de zanahorias: las zanahorias bienales con requerimientos de frío para florecer y ciclos más largos, y las zanahorias anuales con bajos requerimientos de frío y ciclos más cortos. Las primeras se utilizan en climas fríos o templados (siembras otoño-invernales) y las segundas se utilizan en zonas subtropicales (siembras de fines de primavera a principios de verano en zonas templadas).

En Argentina el 80% de la superficie destinada al cultivo se realiza con zanahorias bienales, mientras que las zanahorias anuales “criollas” se utilizan principalmente en Santiago del Estero, Córdoba y San Juan.

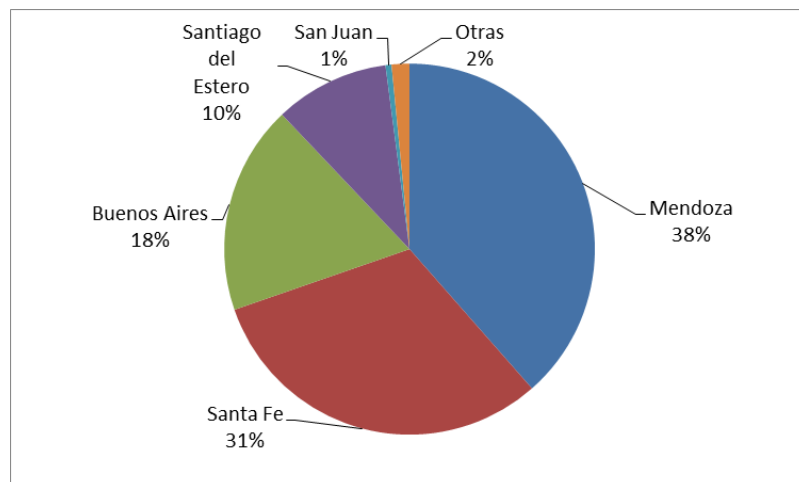
Las principales variedades utilizadas son: bienales como Flakkee, Nantesa, Chantenay, Danvers y Berlicum y variedades anuales tipo criollas.

## Destinos de la producción

- **Mercado Interno**

El mayor porcentaje de la producción se destina al consumo en fresco y una pequeña proporción a la industria del deshidratado y otros procesos. De acuerdo con estadísticas del Mercado Central de Buenos Aires, el ingreso promedio anual de zanahoria es de 51.000 tn (período 2015-2022). La provincia de Mendoza es la que mayor participación tiene con un 38%, le siguen en importancia Santa Fe 31%, Buenos Aires con un 18% y Santiago del Estero con 10%.

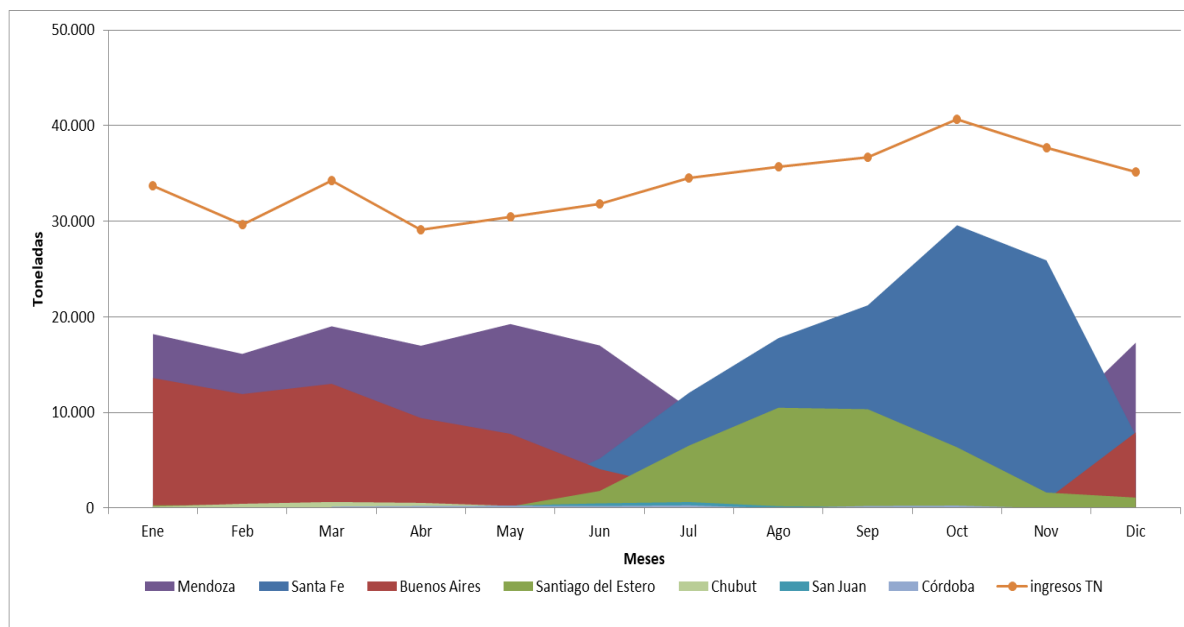
**Gráfico N°3. Participación provincial de ingresos de Zanahoria al MCBA. Periodo 2015-2022.**



Fuente: Elaborado por la Dirección de Producción Agrícola en base a datos de MCBA.

El ingreso de zanahoria al Mercado Central de Buenos Aires se produce durante todo el año, Mendoza ingresa principalmente desde diciembre a julio, Buenos Aires de diciembre a junio, Santiago del Estero de julio hasta noviembre, Santa Fe de junio a diciembre, Chubut de febrero a mayo y Córdoba/San Juan en los meses de invierno (Gráfico N°4).

**Gráfico N°4. Participación relativa mensual (%) de la oferta de zanahoria en el MCBA. Periodo 2015-2022.**



Fuente: Elaborado por la Dirección de Producción Agrícola en base a datos del MCBA.

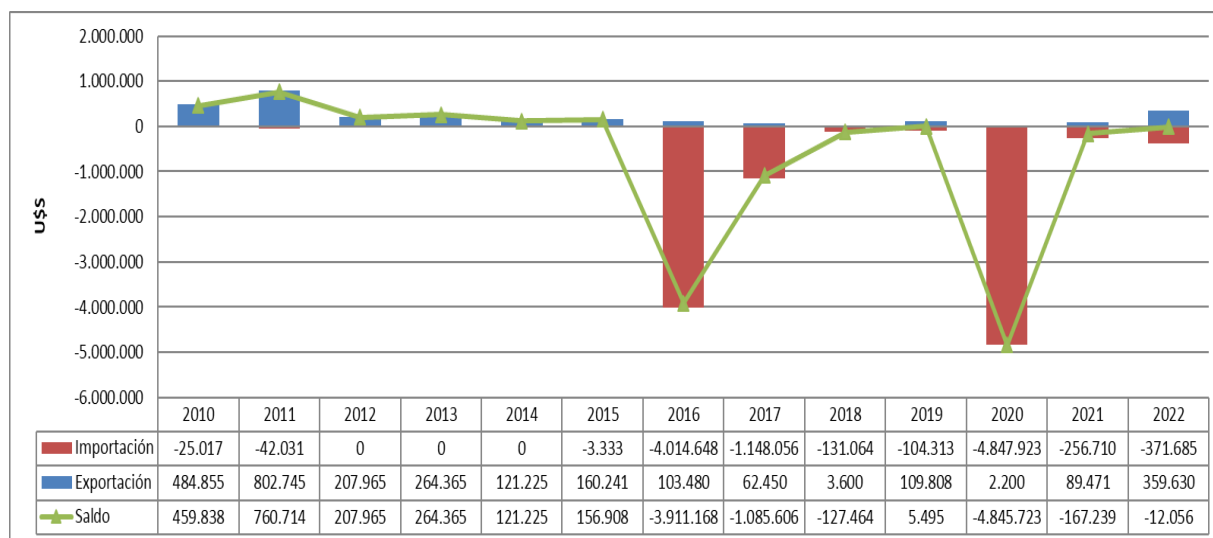
● **Mercado Externo**

Siendo un producto un producto destinado mayoritariamente al mercado interno, las exportaciones argentinas de “zanahorias y nabos frescos o refrigerados, opera con bajos volúmenes.

Analizando el periodo 2010-2022, el saldo comercial fue positivo desde 2010 al 2015, revirtiéndose en el año 2016, a excepción del año 2019. El principal destino de las exportaciones fue Paraguay (68%), seguido por Uruguay (21%). Respecto a las importaciones, Argentina se abastece principalmente desde Brasil (94%) y Chile (6%).

En particular durante el año 2022 el saldo comercial fue negativo por 12.056 dólares, exportándose 3.066 toneladas por 359.630 dólares e importándose 785 toneladas por 371.685 dólares (Gráfico N° 5).

**Gráfico N°5. Zanahorias y nabos frescos o refrigerados. NCM 7061000. Periodo 2010-2022**



Fuente: Elaborado por la Dirección de Producción Agrícola en base a INDEC.

## Contexto mundial

La producción mundial total de zanahoria para el año 2021 (FAOSTAT) fue de 41.666.714 toneladas y un área cosechada de 1.096.004 hectáreas. El principal productor fue China con 18.088.583 toneladas, seguida por Uzbekistán y Estados Unidos de América. Argentina ocupó el puesto número 27 como productor mundial, con 300.000 toneladas y un área cosechada de 9.000 hectáreas, ocupando el puesto número 26 del ranking mundial.

**Cuadro N°1. Ranking de países relacionado a la producción de zanahoria. Año 2021**

Ranking	Pais	Toneladas
1°	China, Continental	18.088.583
2°	Uzbekistán	3.155.745
3°	Estados Unidos de América	1.432.740
4°	Federación de Rusia	1.303.288
5°	Alemania	961.970
6°	Reino Unido de Gran Bretaña e Irlanda del Norte	888.851
7°	Ucrania	863.290
8°	Pakistán	728.137
9°	Indonesia	720.090
10°	Francia	706.750

Fuente: Elaborado por la Dirección de Producción Agrícola en base a datos de FAOSTAT.

**Cuadro N°2. Ranking de países según el área cosechada de zanahoria. Año 2021**

Ranking	Pais	Hectáreas
1°	China, Continental	393.768
2°	Uzbekistán	44.927
3°	Federación de Rusia	44.247
4°	Ucrania	43.200
5°	Indonesia	37.106
6°	Estados Unidos de América	28.814
7°	Pakistán	28.708
8°	Nigeria	26.566
9°	Kazajstán	21.265
10°	Polonia	17.500

Fuente: Elaborado por la Dirección de Producción Agrícola en base a datos de FAOSTAT.



El principal país exportador de “Zanahorias y nabos, frescos o refrigerados (exc. remolachas para ensalada)” fue China seguido por Países Bajos y Bélgica mientras que entre los mayores importadores se anotan Bélgica, Estados Unidos y Burkina Faso. Tal lo señalado, Argentina exporta e importa exiguas cantidades, por lo que se ubicó en el puesto N°57 y N°93 respectivamente (TRADEMAP, 2021).

**Cuadro N°3. Ranking de principales países exportadores de Zanahorias y nabos, frescos o refrigerados (exc. remolachas para ensalada). Producto 070610. Año 2021**

Ranking	País	Cantidad exportada, Toneladas
1°	China	668.274
2°	Países Bajos	427.115
3°	Bélgica	198.105
4°	España	150.237
5°	México	141.796
6°	Belarús	124.330
7°	Australia	108.019
8°	Türkiye	105.215
9°	Estados Unidos de América	103.443
10°	Canadá	93.860

Fuente: Elaborado por la Dirección de Producción Agrícola en base a datos de TRADEMAP.

**Cuadro N°4. Ranking de principales países importadores de Zanahorias y nabos, frescos o refrigerados (exc. remolachas para ensalada). Producto 070610. Año 2021**

Ranking	País	Cantidad importada, Toneladas
1°	Bélgica	256.923
2°	Estados Unidos de América	240.927
3°	Burkina Faso	234.289
4°	Alemania	233.831
5°	Rusia, Federación de	186.192
6°	Francia	158.029
7°	Tailandia	135.750
8°	Canadá	111.988
9°	Emiratos Árabes Unidos	92.916
10°	Corea, República de	91.720

Fuente: Elaborado por la Dirección de Producción Agrícola en base a datos de TRADEMAP

## Fuentes

- FAOSTAT
- TRADEMAP
- IDR
- Manual de Producción de Zanahoria. Publicaciones regionales. INTA. Julio César Gaviola.
- Producción Vegetal III (Horticultura). Universidad Nacional de Luján.
- Boletín de Frutas y Hortalizas. INTA- CMCBA N° 83. Septiembre 2018

**Secretario de Agricultura, Ganadería y Pesca**

Sr. Juan José Bahillo

**Subsecretario de Agricultura**

C.P Delfo Emilio Buchailot

**Dirección Nacional de Agricultura**

Ing. Agr. Agustín Pérez Andrich

**Directora de Producción Agrícola**

Ing. Agr. Flory Begenisic

**Responsable técnico**

Ing. Agr. Nicolás Scarpatti

nscarpatti@magyp.gob.ar

Secretaría de Agricultura,  
Ganadería y Pesca



Ministerio de Economía  
**Argentina**