

Este informe fue elaborado por el Observatorio de Empleo y Dinámica Empresarial en Argentina del Ministerio de Trabajo, Empleo y Seguridad Social, a partir de los registros administrativos de la Seguridad Social (Sistema Integrado Previsional Argentino –SIPA-).

El análisis se centra en los flujos de creación y destrucción de empleo, haciendo foco en la incidencia de la demografía de empresas (aperturas y cierres) sobre los mismos. Los indicadores presentados se refieren al empleo registrado en las empresas privadas de industria, comercio y servicios radicadas en todo el país^{1 2}.

- En el **primer trimestre de 2015** el nivel de empleo **creció un 0,7%**³ con respecto al trimestre anterior (creación neta de 39 mil puestos de trabajo).
- La **dinámica del empleo fue explicada principalmente por el comportamiento de las firmas preexistentes** que expandieron o contrajeron su ocupación; el balance de puestos creados en las empresas que nacieron durante el período, neto de la destrucción en las firmas que cerraron es una fuente secundaria de creación de empleo.
- El incremento se explica principalmente por lo ocurrido en los **servicios (aumento del 1%)**; el empleo en la **industria** retomó el crecimiento (**0,3%**), al igual que el del **comercio (0,6%)**.
- La expansión se observó en **todos los estratos de tamaño**.
- La variación interanual del empleo entre los primeros trimestres de 2014 y 2015 fue del **0,9%**.
- La **industria** presentó una **caída interanual del -0,8%**, explicada principalmente por el **sector automotriz**, la producción de **cuero y calzado**, los **textiles y confecciones**, la fabricación de **caucho y plástico**, la **edición** y la fabricación de **muebles**.
- La producción de **alimentos, minerales no metálicos**, derivados del **petróleo y tabaco expandieron su nivel de empleo** entre los primeros trimestres de 2014 y 2015.
- En el **primer trimestre de 2015** se contabilizaron en la industria, el comercio y los servicios **5,5 millones de puestos de trabajo en 505 mil empresas**. El crecimiento registrado entre el primer trimestre de 2003 y 2015 posibilitó la creación de 2,4 mil puestos de trabajo (77%). Se incrementaron 192 mil nuevas empresas (incremento del 61%)

¹ Se excluyen los sectores primarios (agricultura, ganadería, pesca, silvicultura, minería y extracción de petróleo), la construcción, la producción y distribución de electricidad, gas y agua, el servicio doméstico y los servicios de organizaciones extraterritoriales.

² Al momento de esta publicación las distintas fuentes habitualmente utilizadas para estudiar la coyuntura del mercado laboral se encuentran actualizadas hasta junio de 2015. Este informe presenta información más antigua, correspondiente al primer trimestre de 2015, pero aporta elementos adicionales al diagnóstico de la situación laboral. Por ejemplo, el rol de la demografía de empresas en la creación y destrucción de empleo registrado.

³ Dato desestacionalizado.

INTRODUCCIÓN

Este informe se elabora en el marco del Observatorio de Empleo y Dinámica Empresarial en Argentina, que desarrolla un sistema de información a partir de los registros administrativos del Sistema Integrado Previsional Argentino (SIPA) (ver nota metodológica).

Este documento forma parte de una serie de documentos que estudia la incidencia de los procesos de la demografía de empresas sobre la evolución del empleo. Particularmente, se analiza el efecto de la apertura y cierre de empresas y los movimientos de expansión y contracción del empleo en las firmas continuadoras. Los indicadores analizados refieren a las empresas privadas de los sectores de industria, comercio y servicios radicadas en todo el país.

La metodología adoptada para la construcción de los indicadores es la desarrollada por Haltinwanger *et al* (1997)⁴ para el estudio de series longitudinales. Dicho método es utilizado por el Ministerio de Trabajo de España y la oficina de Estadísticas Laborales de Estados Unidos, entre otros, para desarrollar indicadores y estudios sobre el comportamiento de la dinámica laboral.

El informe se encuentra estructurado de la siguiente forma. El primer apartado presenta el stock de empleo y empresas de los sectores de industria, comercio y servicios junto con su evolución de mediano plazo. La segunda sección muestra los flujos interanuales de empleo. El resto del informe se estructura en torno al análisis de los flujos trimestrales de empleo, tomando en cuenta la demografía de empresas, los sectores productivos y el tamaño de los establecimientos.

La información se expresa como variaciones respecto del trimestre anterior. Esto permite analizar procesos y dinámicas de corto plazo que resultan particularmente interesantes en aquellos períodos en los que se verifican cambios en las tendencias del ciclo económico. Asimismo, se utilizan series sin estacionalidad, con el fin de analizar las tendencias aisladas de los efectos estacionales que determinadas actividades económicas tienen sobre el empleo.

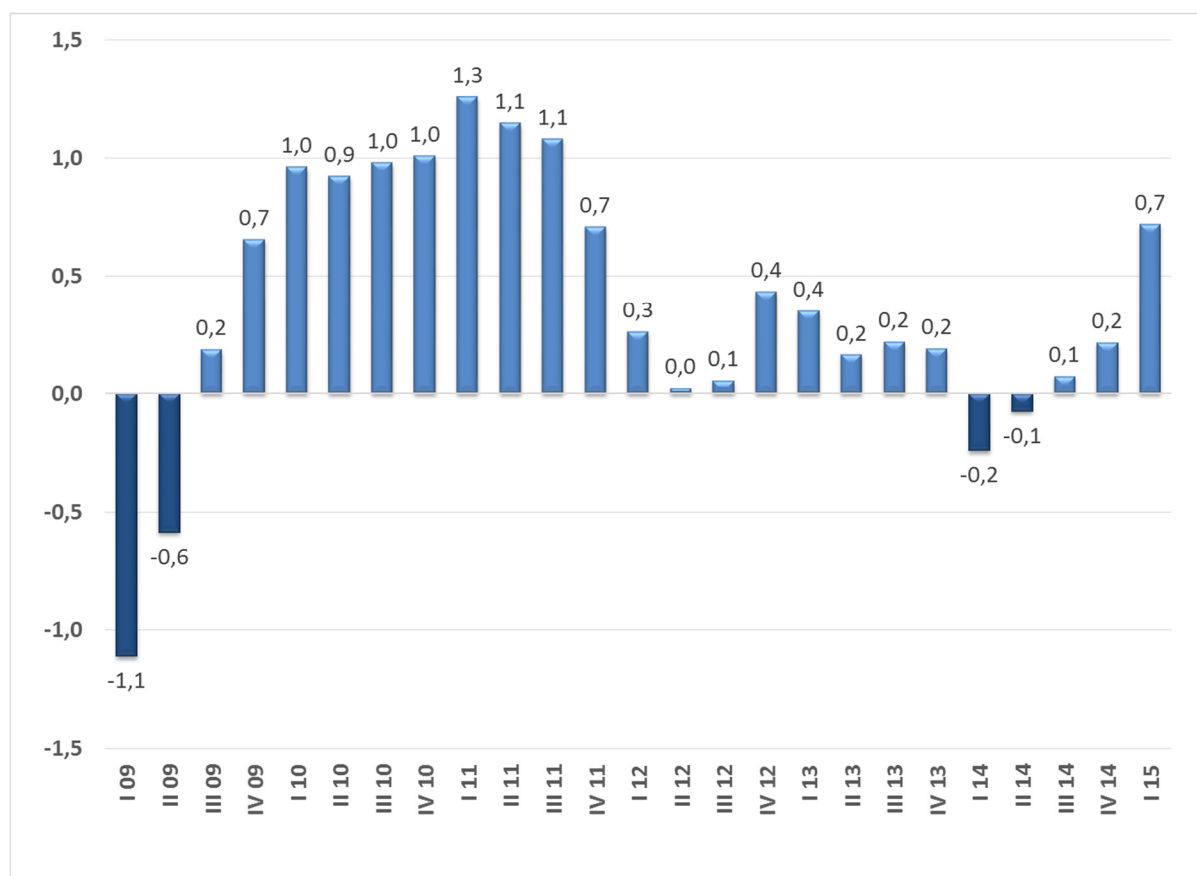
⁴ Ver nota metodológica: rezagos en la información

FLUJOS DE EMPLEO REGISTRADO: PRIMER TRIMESTRE 2015

En el primer trimestre de 2015, **el empleo registrado presentó un incremento del 0,7%** con respecto al trimestre anterior (gráfico 1), lo que implica la creación de **39 mil puestos de trabajo**. Este comportamiento representa la mayor expansión trimestral desde el cuarto trimestre de 2011. La variación interanual en el primer trimestre de 2015 fue del 0,9%, lo que implica una recuperación de la dinámica de creación de empleo en el último año.

A continuación se analizarán los flujos de empleo y demografía de empresas de este período.

Gráfico Nº 1 | Variación trimestral del empleo registrado del sector privado. Industria, comercio y servicios. I 2009 – I 2015. Desestacionalizado.



Fuente: MTEySS - Observatorio de Empleo y Dinámica Empresarial en base a SIPA.

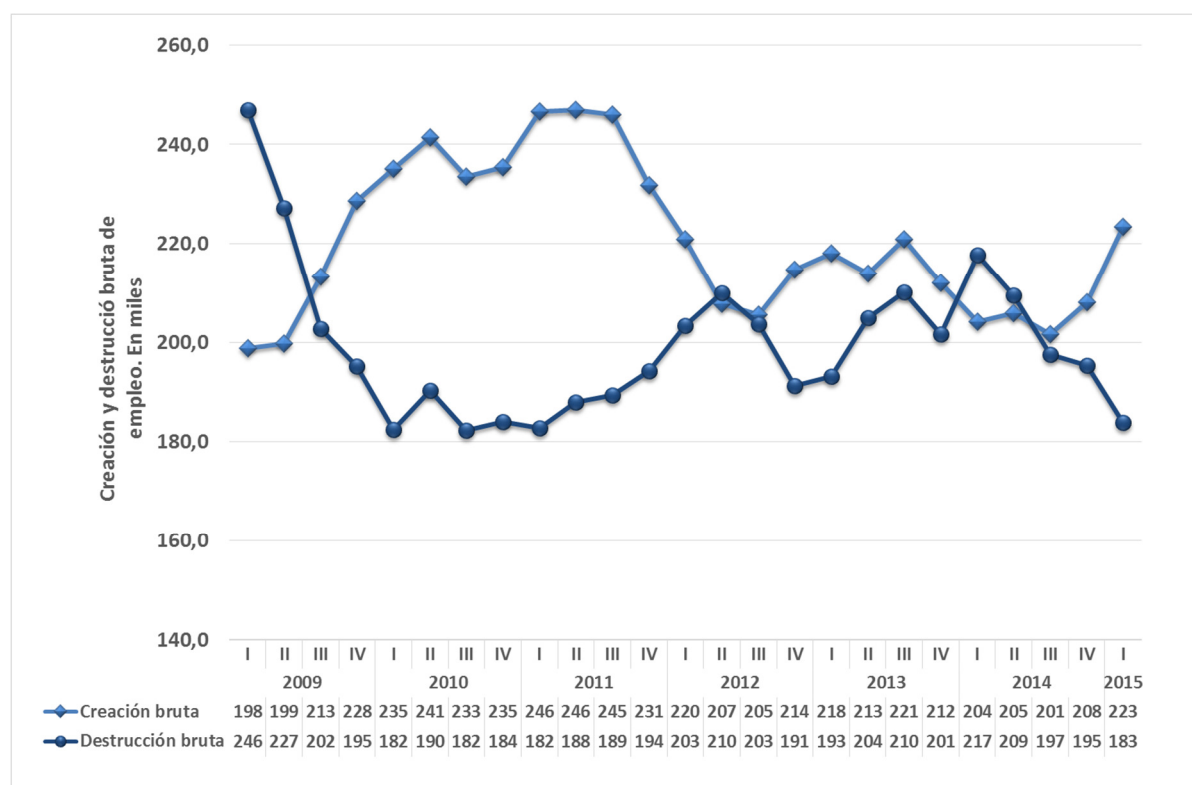
El cambio en el empleo se puede descomponer en flujos brutos de creación y de destrucción de puestos de trabajo. Se define la creación bruta de empleo como el total de puestos de trabajo

generados en empresas que crecen o que inician actividades y, de manera análoga, la destrucción bruta de empleo se define como los puestos perdidos en las empresas que reducen sus dotaciones de personal o que cierran. La suma de la creación y de la destrucción es igual al cambio o crecimiento neto del empleo.

A los flujos mencionados debe agregarse el impacto sobre la ocupación que tienen las empresas que atraviesan cambios en la propiedad de sus activos, ya sean fusiones, adquisiciones, escisiones o modificaciones societarias.

La creación neta de empleo observada en el primer trimestre de 2015 se compone por la creación de 223 mil puestos y la destrucción de 183 mil puestos, junto con el saldo neto que presentaron las fusiones y adquisiciones.

Gráfico Nº 2 | Creación y destrucción bruta de empleo. Series desestacionalizadas. Industria, comercio y servicios. I 2009 – I 2015. Miles de ocupados.

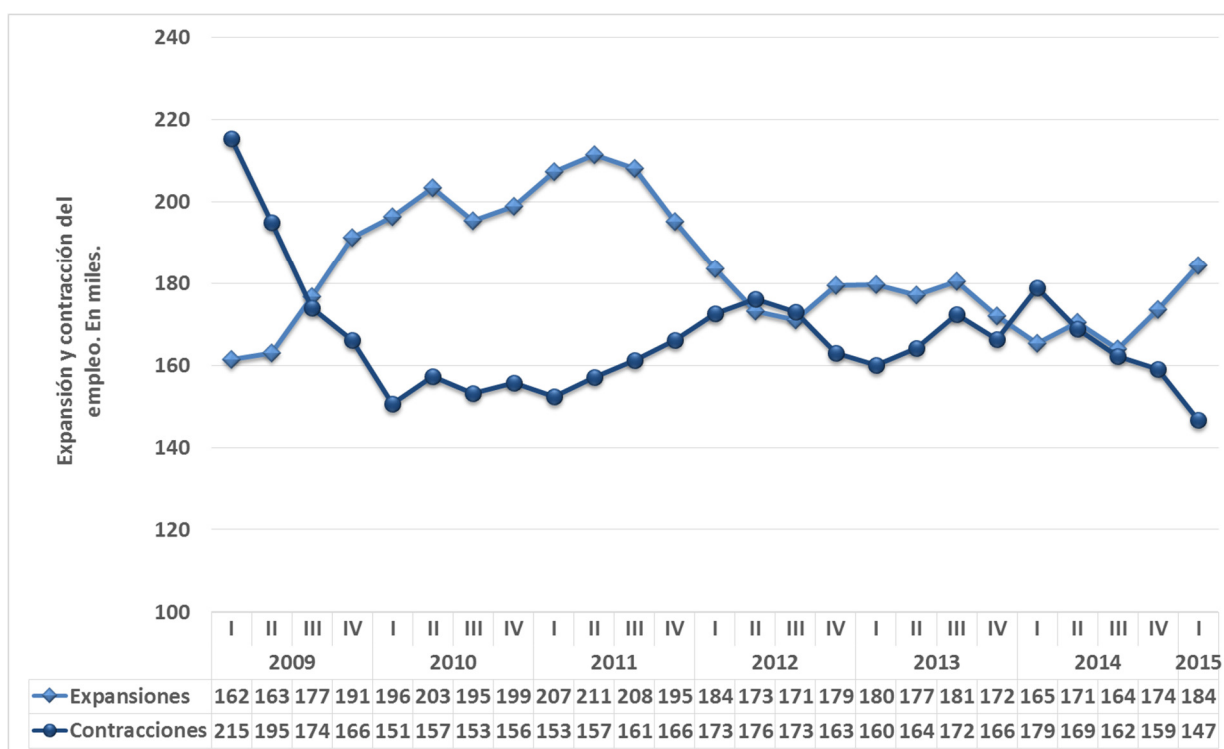


Fuente: MTEySS - Observatorio de Empleo y Dinámica Empresarial en base a SIPA

En el primer trimestre de 2015 la dinámica del empleo se explicó mayormente por el

comportamiento de las empresas que se mantuvieron en el mercado. En efecto, las **expansiones de empresas preexistentes** generaron 184 mil puestos, mientras que las firmas preexistentes que atravesaron **procesos contractivos** destruyeron 147 mil empleos.

Gráfico Nº 3 | Creación y destrucción bruta de empleo. Expansiones y contracciones. Series desestacionalizadas. Industria, comercio y servicios. I 2009 – I 2015. En miles de ocupados.

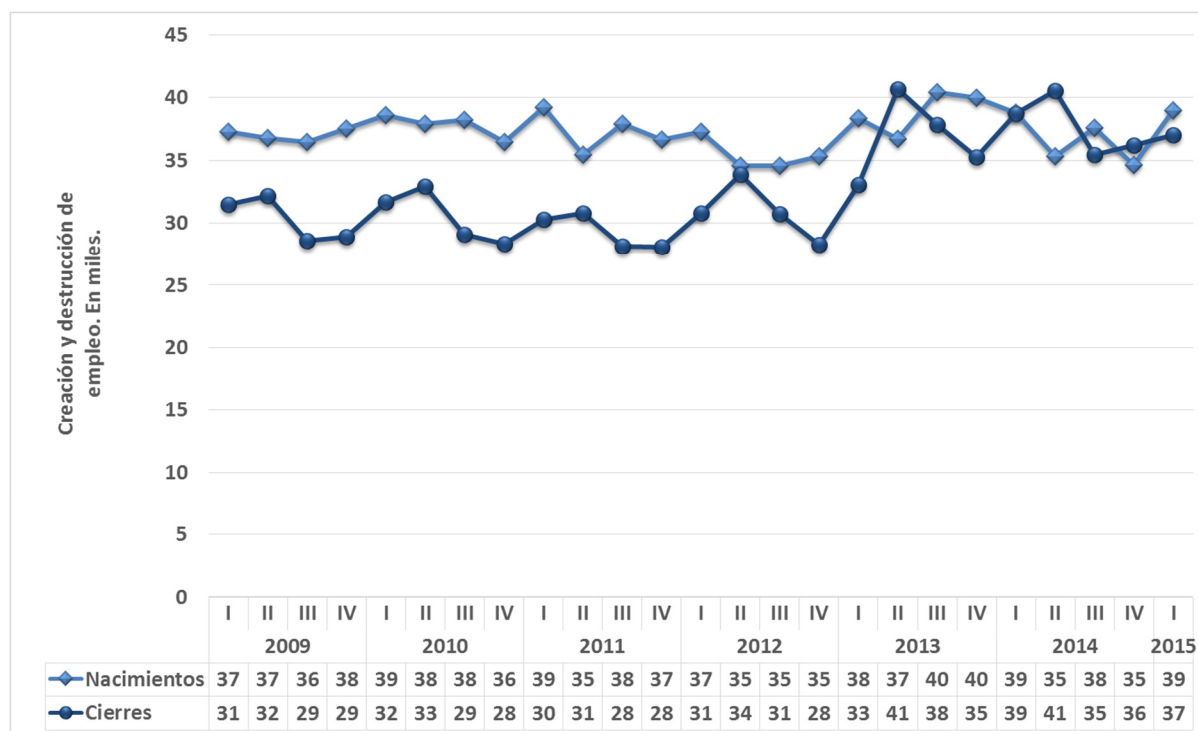


Fuente: MTEySS - Observatorio de Empleo y Dinámica Empresarial en base a SIPA

En simultáneo, el número de puestos de trabajo aportados por las nuevas firmas fue inferior al destruido por las empresas que cerraron (gráfico 4). En el primer trimestre de 2015 los nacimientos generaron 39 mil nuevos puestos de trabajo, mientras que los cierres destruyeron 37 mil empleos⁵. Esto significa que alrededor del 83% de la creación y el 80% de la destrucción se originó en la dinámica de las empresas preexistentes al período de análisis.

Si bien en el balance de creación y destrucción de empleo, los nacimientos y cierres de empresas son una fuente secundaria de creación de puestos, en períodos de bajo crecimiento puede resultar determinante en el signo de la variación del empleo total.

⁵ De todos modos debe tomarse en cuenta que un número significativo de empresas que no presenta empleo en el último trimestre de análisis no corresponde a cierres, ya que se verifica que vuelven a declarar empleo en trimestres subsiguientes. Si bien se realiza un ajuste a los datos para reflejar esta particularidad, en algunos trimestres dicho ajuste resulta insuficiente y puede sobreestimarse el número de puestos reducidos por cierres.

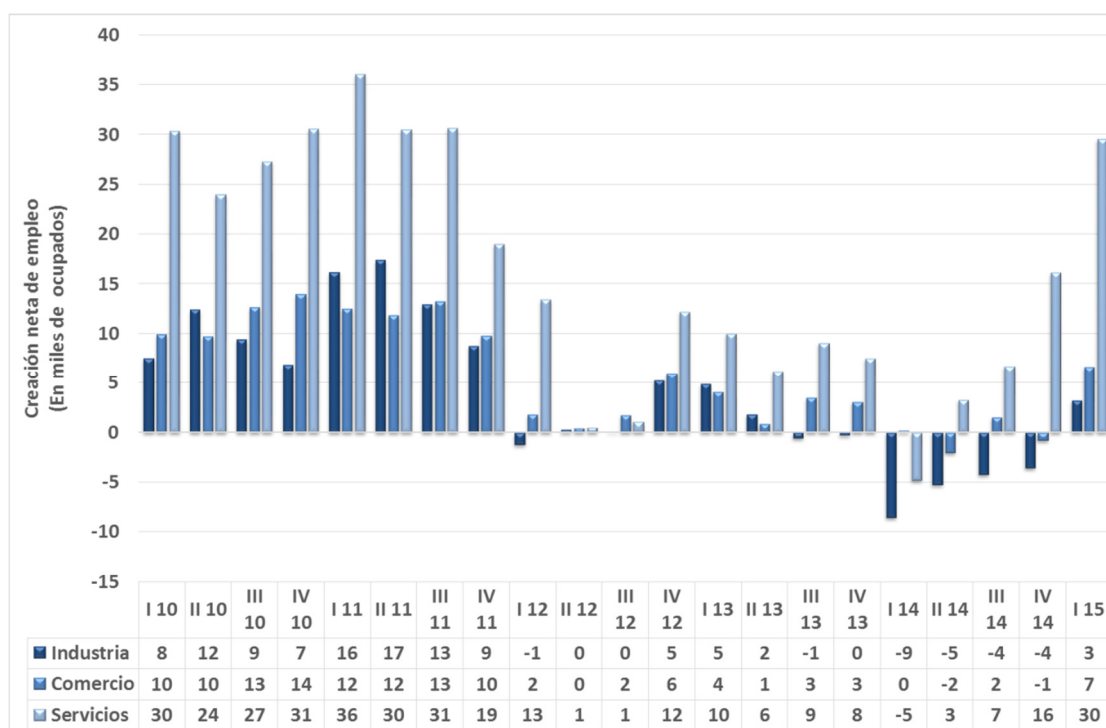
Gráfico Nº 4 | Creación y destrucción bruta de empleo. Aperturas y cierres. Industria, comercio y servicios. I 2009 – I 2015. En miles de ocupados.

Fuente: MTEySS - Observatorio de Empleo y Dinámica Empresarial en base a SIPA

ANÁLISIS POR SECTORES

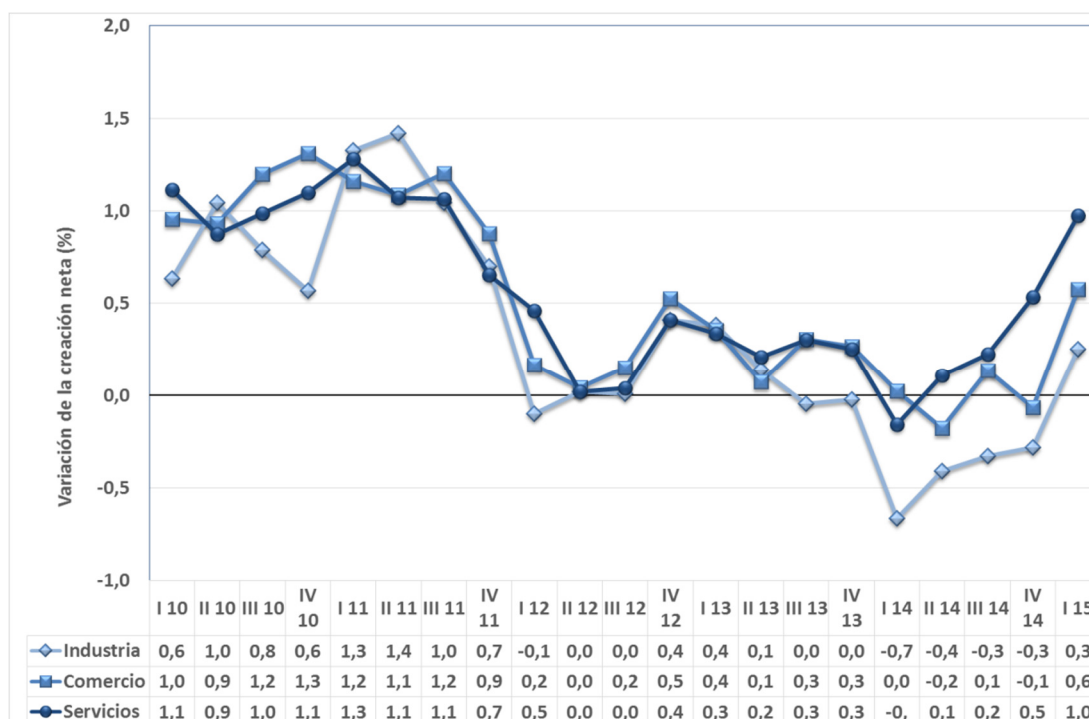
En esta sección se presenta la variación neta del empleo en los principales sectores de la economía. En primer lugar, se exponen los datos de industria, comercio y servicios a nivel agregado con una perspectiva intertrimestral (series desestacionalizadas). Luego se presenta una desagregación por rama de actividad desde un enfoque de variaciones interanuales con el propósito de presentar una perspectiva de más largo plazo.

La creación de 39 mil puestos de trabajo en el primer trimestre de 2015 se explica principalmente por la dinámica expansiva de los servicios (30 mil nuevos puestos) y, en segundo término, por la recuperación observada en el comercio (7 mil puestos) y la industria (3,2 mil).

Gráfico Nº 5 | Creación neta de empleo. Series desestacionalizadas. Industria, comercio y servicios. I 2010 – I 2015. Miles de ocupados.

Fuente: MTEySS - Observatorio de Empleo y Dinámica Empresarial en base a SIPA

El empleo en la industria retomó el crecimiento (0,3%) por primera vez desde el año 2013, en tanto que los servicios continuaron con la dinámica expansiva (1%) iniciada en 2014. El nivel de empleo del comercio presentó su mayor expansión (0,6%) desde el año 2011 (gráfico 6).

Gráfico Nº 6 | Creación neta de empleo. Series desestacionalizadas. Industria, comercio y servicios. I 2010 – I 2015. Tasas.

Fuente: MTEySS - Observatorio de Empleo y Dinámica Empresarial en base a SIPA

La tabla 1 presenta la variación del empleo para las principales actividades que componen los sectores de industria, comercio y servicios durante el período comprendido entre los primeros trimestres de 2013, 2014 y 2015. Los datos se encuentran discriminados por rama en el caso de la industria y por las agrupaciones de rubros más relevantes en el caso de los servicios. El sector comercial no se encuentra desagregado e incluye las operaciones al por mayor y menor.

El empleo del **sector industrial en conjunto** presentó una caída del **0,8%** entre los primeros trimestres de 2014 y 2015. Este desempeño se explica principalmente por la merma observada en el **sector automotriz** (-7%), que entre 2014 y 2015 destruyó aproximadamente 7,5 mil puestos de trabajo. Otros sectores relevantes que mostraron caídas en el empleo son la **edición** (-4,3%), la producción de **cuero y calzado** (-2,9%), los **textiles** (-2,1%) y **confecciones** (-2,5%), la fabricación de **papel** (-2,2%) y **madera** (-1,5%), la fabricación de **equipo de transporte no automotor** (-4,2%) y de **muebles** (-2,6%). Además, algunos sectores de menor incidencia en el empleo presentaron dinámicas marcadamente negativas: la producción de **equipos de radio y televisión** (-9,7%) y de **maquinaria de oficina** (-6,2%).

Se observaron caídas más moderadas en el conjunto de las ramas que componen la **metalmecánica**. El empleo en la fabricación de **metales comunes** cayó un 1,6% y el de **maquinaria y equipo** un 0,6%, mientras que el rubro **otros productos de metal** mostró un **crecimiento del 1,2%**.

La producción de **caucho y plástico** presentó una dinámica contractiva (-0,8%), similar a la de la **industria química** (-0,7%).

Más allá de la merma generalizada, algunas actividades industriales presentaron incrementos en el empleo entre los primeros trimestres de 2014 y 2015. Este es el caso de la producción de **alimentos** (1,9%), que engloba a más de la cuarta parte del empleo total de la industria, la producción de **minerales no metálicos** (2,5%), de derivados del **petróleo** (3%) y de **tabaco** (1,1%).

Tabla N°1 | Evolución anual del empleo registrado privado en industria, comercio y servicios por rama de actividad. Miles de trabajadores y %.

		Miles de empleos			Variación (%)	
		I 2013	I 2014	I 2015	2014/ 2013	2015/ 2014
INDUSTRIA		1.293	1.285	1.275	-0,6	-0,8
15	Alimentos	372	371	378	-0,4	1,9
16	Tabaco	7	7	7	-2,4	1,1
17	Productos textiles	70	68	67	-2,2	-2,1
18	Confecciones	47	47	46	-0,7	-2,5
19	Cuero y calzado	43	42	41	-2,2	-2,9
20	Madera	30	29	29	-2,0	-1,5
21	Papel	35	35	34	-1,0	-2,2
22	Edición	49	48	46	-2,9	-4,3
23	Productos de petróleo	10	10	10	1,5	3,0
24	Productos químicos	115	117	117	2,2	-0,7
25	Productos de caucho y plástico	69	69	68	0,1	-0,8
26	Otros minerales no metálicos	45	45	46	1,9	2,5
27	Metales comunes	40	39	39	-0,7	-1,6
28	Otros productos de metal	96	94	95	-1,9	1,2
29	Maquinaria y equipo	71	71	70	-0,6	-0,6
30	Maquinaria de oficina	5	5	4	-0,4	-6,2
31	Aparatos eléctricos	22	22	22	-0,6	-2,6
32	Radio y televisión	14	13	11	-6,4	-9,7
33	Instrumentos médicos	9	9	8	0,4	-1,4
34	Automotores	90	88	82	-1,5	-7,0
35	Otros equipo de transporte	12	12	12	4,0	-4,2
36	Muebles	39	39	38	-0,8	-2,6
37	Reciclamiento de desperdicios y desechos	4	4	4	-0,3	-0,8
COMERCIO		1.162	1.170	1.176	0,7	0,5
SERVICIOS		3.017	3.034	3.089	0,6	1,8
H	Hotelería y Restaurantes	280	284	289	1,3	1,8
I	Servicios de transporte, de almacenamiento y de	557	564	571	1,3	1,2
J	Intermediación financiera y otros servicios financ	164	165	163	1,0	-1,3
K	Servicios inmobiliarios, empresariales y de alquiler	897	883	891	-1,6	1,0
M	Enseñanza	432	439	458	1,5	4,4
N	Servicios sociales y de salud	290	299	309	3,1	3,2
O	Servicios comunitarios, sociales y personales n.c.	396	400	408	1,1	2,0

Fuente: Observatorio de Empleo y Dinámica Empresarial - DGEyEL -SSPTyEL - MTEySS en base a SIPA.

Fuente: MTEySS - Observatorio de Empleo y Dinámica Empresarial en base a SIPA

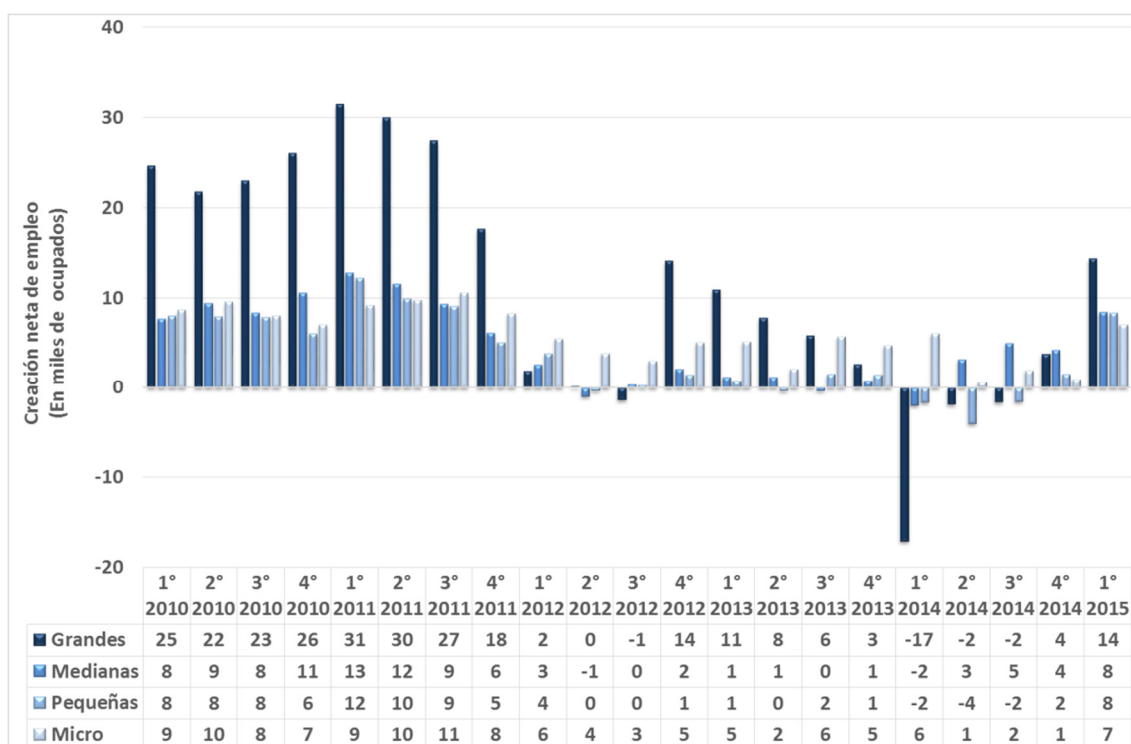
El **comercio** presentó un **crecimiento del 0,5%**, en tanto que los **servicios** **incrementaron su nivel de empleo un 1,8%** entre los primeros trimestres de 2014 y 2015.

Más allá de la dinámica del conjunto, las actividades que componen el sector de servicios mostraron comportamientos divergentes. Concretamente, se observa una marcada diferencia entre el **crecimiento de los servicios sociales** (especialmente servicios sociales y de salud y enseñanza) con respecto a la caída registrada en **la intermediación financiera** (-1,3%).

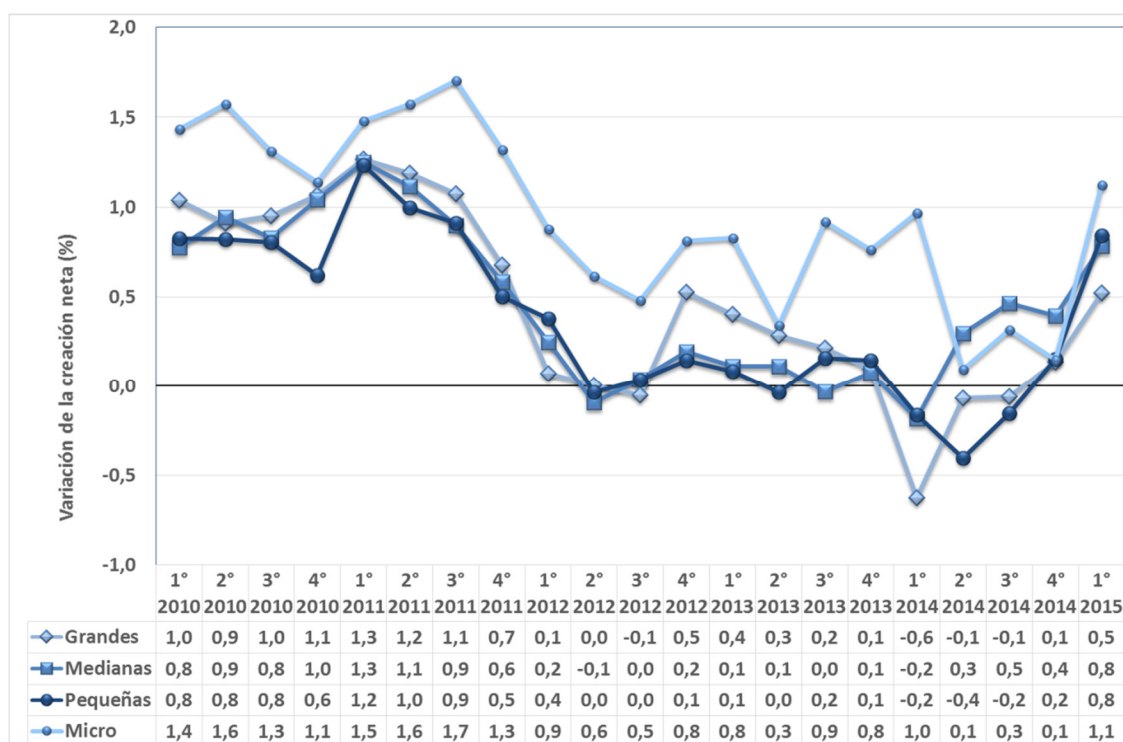
ANÁLISIS POR ESTRATOS DE TAMAÑO

Otra de las dimensiones de análisis en términos de la evolución del empleo se relaciona con el desempeño de las firmas según su tamaño. La expansión del empleo del primer trimestre de 2015 **se vio reflejada en todos los estratos de tamaño**. El empleo de las empresas grandes creció un 0,5 %, debido a la creación de 14 mil puestos de trabajo. Las pymes generaron 17 mil empleos (0,8%) y las microempresas 7 mil (1,1%).

Gráfico Nº 7 | Creación neta de empleo por estratos de tamaño. I 2010 – I 2015. Series desestacionalizadas. En miles de ocupados.



Fuente: MTEySS - Observatorio de Empleo y Dinámica Empresarial en base a SIPA

Gráfico N° 8 | Evolución de la creación neta de empleo por estratos de tamaño. I 2010 – I 2015. Series desestacionalizadas. En tasas.

Fuente: MTEySS - Observatorio de Empleo y Dinámica Empresarial en base a SIPA

EVOLUCIÓN DEL STOCK DE EMPLEO REGISTRADO Y EMPRESAS EN EL LARGO PLAZO

En el primer trimestre de 2015 se contabilizaron en la industria, el comercio y los servicios⁶ aproximadamente **5,5 millones de puestos de trabajo registrados en 505 mil empresas**⁷ (gráfico 9).

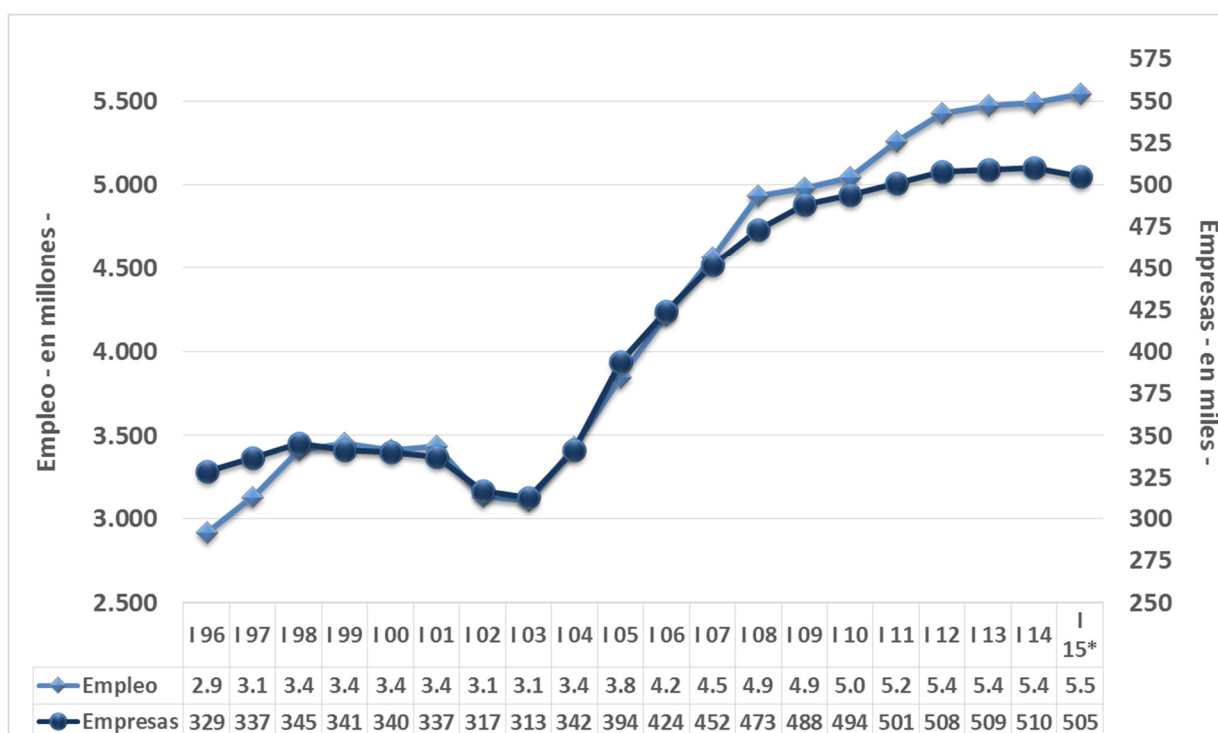
El crecimiento verificado entre los primeros trimestres de 2003 y 2015 dejó un saldo de 2,4 millones de puestos de nuevos puestos de trabajo en estos sectores, lo que equivale a una expansión del 77% en la cantidad de ocupados formales. Al mismo tiempo, se observa un proceso de reconstitución del tejido empresarial, con la creación de 192 mil nuevas firmas.

Desde una perspectiva de más largo plazo, la cantidad de puestos creados desde el primer trimestre de 1998 (punto de máximo empleo en el período de la convertibilidad) al primer trimestre de 2015 fue de 2,1 millones de puestos de trabajo, mientras que la creación de nuevas empresas alcanzó a 160 mil.

⁶ Se excluyen del análisis las empresas del sector primario, la construcción, la producción y distribución de electricidad, gas y agua, el servicio doméstico y los servicios de organizaciones extraterritoriales.

⁷ Dato provisorio.

Gráfico Nº 9 | Empleo y empresas privadas. Industria, comercio y servicios. Primeros trimestres. 1996 – 2015. En miles.



*Dato de empresas provisorio

Fuente: MTEySS - Observatorio de Empleo y Dinámica Empresarial en base a SIPA.