

# Primer Relevamiento nacional de dispositivos de cuidado, acompañamiento y asistencia en salud mental y consumos problemático

## Infografía OAD

**Sedronar**

Secretaría de Políticas Integrales  
sobre Drogas de la Nación Argentina



Jefatura de  
Gabinete de Ministros  
Argentina

# Infografía 1.

A partir de la información proveniente del Sistema Integrado de Monitoreo y Evaluación (SIME) del OAD y de los datos publicados en el Registro Federal de establecimientos de Salud (REFES) de aquellas instituciones que podían llegar a tener atención de Salud Mental y/o Consumos Problemáticos se organizó un padrón que fue desagregado por jurisdicción y luego revisado por las áreas de salud mental y los observatorios provinciales de drogas con el fin de agregar nuevos datos, corregir y eliminar información desactualizada o inexacta. Además, se les pidió que incluyeran a los dispositivos faltantes.



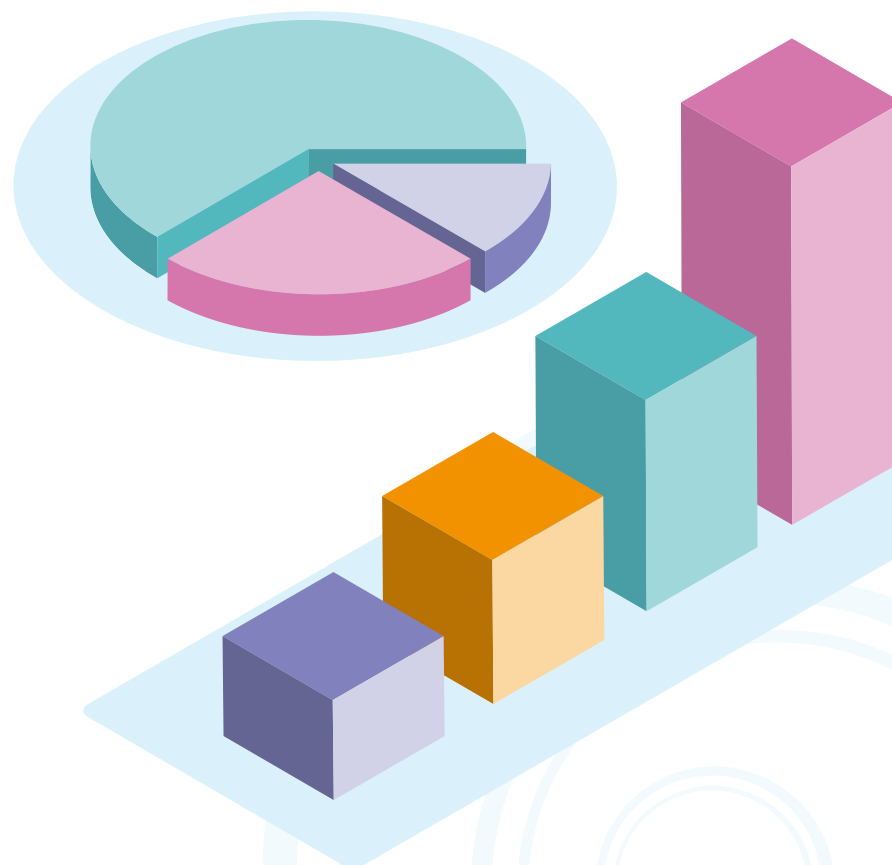
Provincia	Consumos	Salud Mental	Total,general
Buenos Aires	149	468	617
CABA	43	54	97
Catamarca	19	28	47
Chaco	9	40	49
Chubut	20	76	96
Córdoba	145	147	292
Corrientes	16	24	40
Entre Ríos	23	169	192
Formosa	7	21	28
Jujuy	14	105	119
La Pampa	11	44	55
La Rioja	6	7	13
Mendoza	82	239	321
Misiones	52	46	98
Neuquén	25	39	64
Río Negro	62	26	88
Salta	15	148	163
San Juan	31	70	101
San Luis	7	85	92
Santa Cruz	3	48	51
Santa Fe	49	178	227
Santiago del Estero	14	20	34
Tierra del Fuego	11	21	32
Tucumán	14	240	254
Total,general	827	2343	3170

OAD

# Infografía 2. Distribución geográfica

OAD

El Primer Relevamiento Nacional de Dispositivos de Cuidado, Acompañamiento y Asistencia en Salud Mental y Consumos Problemáticos recabó información actualizada de un total de 1798 dispositivos que brindan cuidado, acompañamiento y/o asistencia en salud mental y/o consumos problemáticos en todo el país. La mayor oferta de dispositivos de atención se concentra en la provincia de Buenos Aires, donde se encuentran casi un tercio de los dispositivos relevados. Además, Córdoba, Entre Ríos, Ciudad Autónoma de Buenos Aires, Mendoza y Santa Fe concentran cerca del 30% de los dispositivos relevados.



# Infografía 3. Características generales

OAD

📍 Más de la mitad (55,6%) de los dispositivos relevados refiere brindar atención tanto en salud mental como en consumos problemáticos, el 26,9% indica que asisten específicamente en consumos problemáticos y el 17,5% en salud mental.

📍 El 69,6% de los dispositivos pertenece a la gestión pública (nacional, provincial o municipal), el 20,5% corresponde a Organizaciones de la Sociedad Civil (OSC), el 6% son de dependencia mixta, el 3,1% de dependencia privada o medicina prepaga, y el 0,8% corresponde a la seguridad social (efectores de obras sociales nacionales o provinciales).

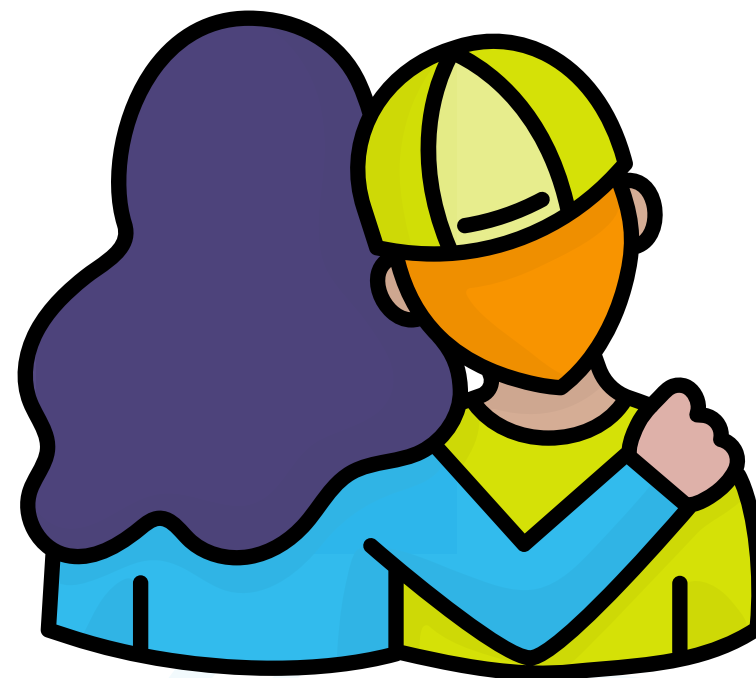


# Infografía 4. Modalidades de atención

OAD

El 78,3% de los dispositivos relevados ofrece modalidad de atención ambulatoria. La modalidad comunitaria es la segunda más ofrecida, por el 60,1% de los dispositivos relevados. Mientras que, acorde con lo planteado por la Ley Nacional de Salud Mental, la modalidad de atención que presenta la menor oferta es la modalidad residencial o de internación, presente en el 20,1% de los dispositivos relevados.

De acuerdo al tipo de atención del dispositivo, en todos los casos predomina la modalidad ambulatoria. Si bien entre los dispositivos que atienden salud mental se presenta de modo más frecuente la modalidad de atención ambulatoria, es también donde tiene menor presencia la modalidad comunitaria. La modalidad comunitaria aparece más vinculada a los dispositivos que brindan atención en consumos problemáticos (ya sea únicamente o junto con atención en salud mental).

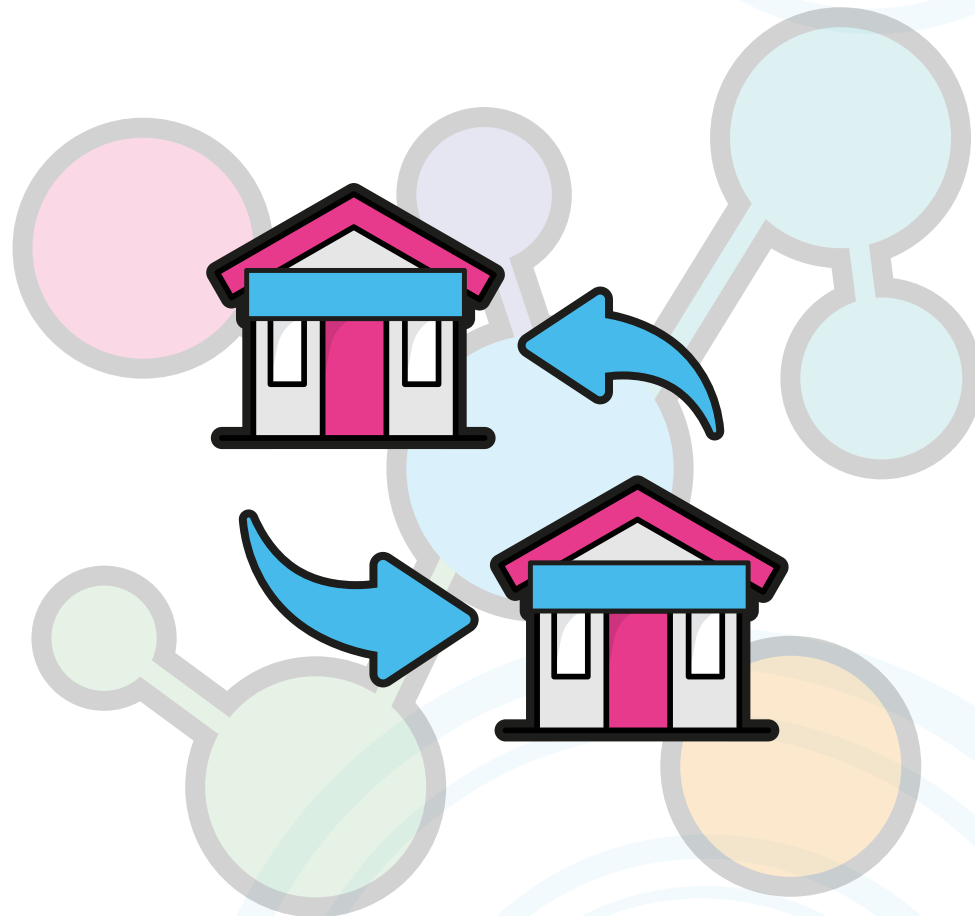


# Infografía 5. Prestaciones ofrecidas

OAD



Las prestaciones relacionadas con el tratamiento y la prevención en salud mental y consumos problemáticos que se ofrecen principalmente en los dispositivos relevados (con porcentajes cercanos al 70%) son: acciones de derivación, referencia y coordinación con otros efectores o equipos de salud y articulación intersectorial, psicoterapia individual virtual o presencial, y acciones promocionales preventivas y de educación para la salud para la población del área de referencia. Otras de las prestaciones ofertadas -con porcentajes superiores al 62%- son: entrevistas interdisciplinarias, intervenciones sociocomunitarias -como fortalecimiento y promoción de redes comunitarias y organizaciones de usuarios/as y familiares-, y orientación a familiares y/o a la comunidad sobre consumo de sustancias y/o problemáticas de salud mental.



# Infografía 6. Recursos humanos disponibles

OAD



El 94,2% de los dispositivos relevados cuenta con al menos un/a psicólogo/a y el 72,4% cuenta con al menos un/a trabajador/a social. En menor medida, se puede señalar la presencia de operadores socioterapéuticos/as (37,1%), médicos/as psiquiatras (33,7%), enfermeros/as (30,8%), médicos/as clínicos/as (28,3%) y acompañantes terapéuticos/as (25,1%).



En cuanto a otro tipo de trabajadores, fue principalmente mencionada la presencia de trabajadores/as que realizan tareas administrativas (64,4%) y talleristas (51,7%). Otros/as de los/as trabajadores/as mencionados/as en mayor medida son quienes forman parte del personal de mantenimiento (37,6%), de maestranza (27,9%), de cocina (26,5%) y docentes (22,6%).



## **Sedronar**

Secretaría de Políticas Integrales  
sobre Drogas de la Nación Argentina



Jefatura de  
Gabinete de Ministros  
**Argentina**