

Análisis de la variación de precios de medicamentos Canasta PAMI Primer semestre de 2021.

Julio de 2021

Dirección de Economía de la Salud

Dirección Nacional de Epidemiología
e Información Estratégica

Subsecretaría de Medicamentos
e Información Estratégica

Secretaría de Acceso a la Salud



**Ministerio de Salud
Argentina**

Informe adicional de precios de medicamentos. Variación de precios de la canasta PAMI (primer semestre 2021)

El presente informe tiene por finalidad analizar la variación de precios promedio de la canasta de medicamentos PAMI y de una selección de los 51 medicamentos más dispensados por el PAMI¹. El mismo es de carácter complementario al informe mensual de precios de medicamentos.

La **canasta de medicamentos PAMI** la integra toda presentación farmacéutica² para la cual dicho organismo tiene un acuerdo de precios con descuento para su adquisición por parte de sus afiliados. Las presentaciones que no registran información sobre precio o descuento de PAMI no se consideraron para analizar la evolución de precios de las canastas definidas para esta institución, pero sí en la canasta utilizada como comparación que incluye todas las presentaciones del manual farmacéutico de Alfabetá.

Los precios que se utilizaron son los de venta al público al cual accede un beneficiario del PAMI (**precios PAMI**), cuya variación se compara con la del haber mínimo jubilatorio y también se contrasta con los cambios en los precios de venta al público en general de estos mismos productos (**precios generales**).

Dado el rezago regular con que se actualizan los precios PAMI en las bases de Alfabetá, con el fin de homogeneizar la información de manera actualizada, se tomó el último precio disponible de cada producto en cada trimestre más las publicaciones siguientes hasta la actualización de precios PAMI³.

Aspectos metodológicos

Se homogeneizaron las bases de datos de manera de considerar sólo aquellas presentaciones farmacéuticas cuya fecha de vigencia del precio registrado no exceda los 120 días, tanto en el mes analizado como en el mes de comparación. Este método permite disminuir la inclusión de productos cuyos precios no fueron actualizados en ese entorno temporal y que introducen sesgos que distorsionarían el análisis.

¹ Ver en Anexo , Tabla N°2, "Lista de los 51 medicamentos más dispensados según PAMI".

² Se llama *presentación farmacéutica* a cada producto definido por una amplia variedad de características que hacen a su identificación unívoca y singular (no se repiten presentaciones en la base de datos). Entre las características más conocidas de un producto, se puede mencionar: el principio activo, forma galénica, vía de administración, laboratorio, potencia, unidades por envase, etc.

³ La base que cerró en diciembre 2020.12 se actualizó a la siguiente publicación del 2021.01.04; la base de marzo 2021.03 se actualizó a la siguiente publicación del 2021.04.01, y la base de junio 2021.06 se actualizó a las siguientes 2 publicaciones de 2021.07.01 y 2021.07.02.

Variación de precios de medicamentos primer semestre 2021

Se consideraron diferentes canastas para el análisis de las variaciones de precios, a saber, “**Canasta total**”, que incluye todos los productos reportados en el manual farmacéutico, “**Canasta PAMI**” con los productos contemplados en el Vademécum de PAMI y “**Canasta de 51 medicamentos más dispensados por el PAMI (Lista 51 PAMI)**”.

Para cada presentación existe un único precio de venta al público en general y además otro precio único PAMI, sí y solo sí esta presentación se encuentra dentro del vademécum del PAMI (lo que implica algún tipo de descuento para el afiliado) y solo accesible para quienes tengan cobertura del PAMI.

Según se pudo observar, las variaciones de precios PAMI de las presentaciones entre las distintas canastas no difieren (% Canasta PAMI = % Lista 51 PAMI). En contraposición, los precios generales no guardan igualdad entre las canastas como puede observarse en el siguiente cuadro.

Tabla N°1. Variación de precios promedio (general y PAMI) de los medicamentos más dispensados según PAMI, de la canasta PAMI, y variación del haber mínimo jubilatorio. Año 2021, por trimestre y semestre.

Variación 2021	Lista 51 PAMI*	Canasta PAMI	Canasta Total	Todas PAMI	ANSES
	Precios General			Precios PAMI	Haber mínimo jubilatorio
I Trimestre	13,53%	12,37%	12,14%	6,01%	8,07%
II Trimestre	13,15%	12,96%	12,60%	9,10%	12,12%
I Semestre	28,45%	27,03%	26,35%	15,66%	21,17%

Fuente: Elaboración propia en base a Alfa Beta, PAMI y ANSES.

* Lista 51 PAMI: es la canasta de 51 medicamentos más dispensados por el PAMI según el mismo organismo.

En el primer semestre 2021, así como también individualmente en cada uno de los trimestres, la variación de **precios generales** resultó mayor en la “Lista 51 PAMI”, seguida de la “Canasta PAMI” y por último, la “Canasta Total”. Es decir, las variaciones de precios son mayores si el medicamento forma parte del vademécum del PAMI y más aún, si también se encuentra en el subgrupo de los 51 productos más dispensados por dicho organismo. Todas las canastas tuvieron variaciones similares en los dos trimestres.

Durante el año 2021, los **precios PAMI** incrementaron un 15,6%. El segundo trimestre registró un aumento de 9,1% superando la variación del primer trimestre en 3,09 p.p.

Los **precios generales**, aquellos a los que se accede sin la cobertura del PAMI, resultaron, al finalizar el primer trimestre, entre un 12,79 p.p. y 11,37 p.p. superiores a los **precios PAMI** con respecto a la “Lista 51 PAMI” y la “Canasta PAMI” respectivamente.

El comportamiento observado entre las diferentes canastas a **precios generales** puede encontrar su explicación en una estrategia de precios compensatoria de los laboratorios entre los precios generales y los

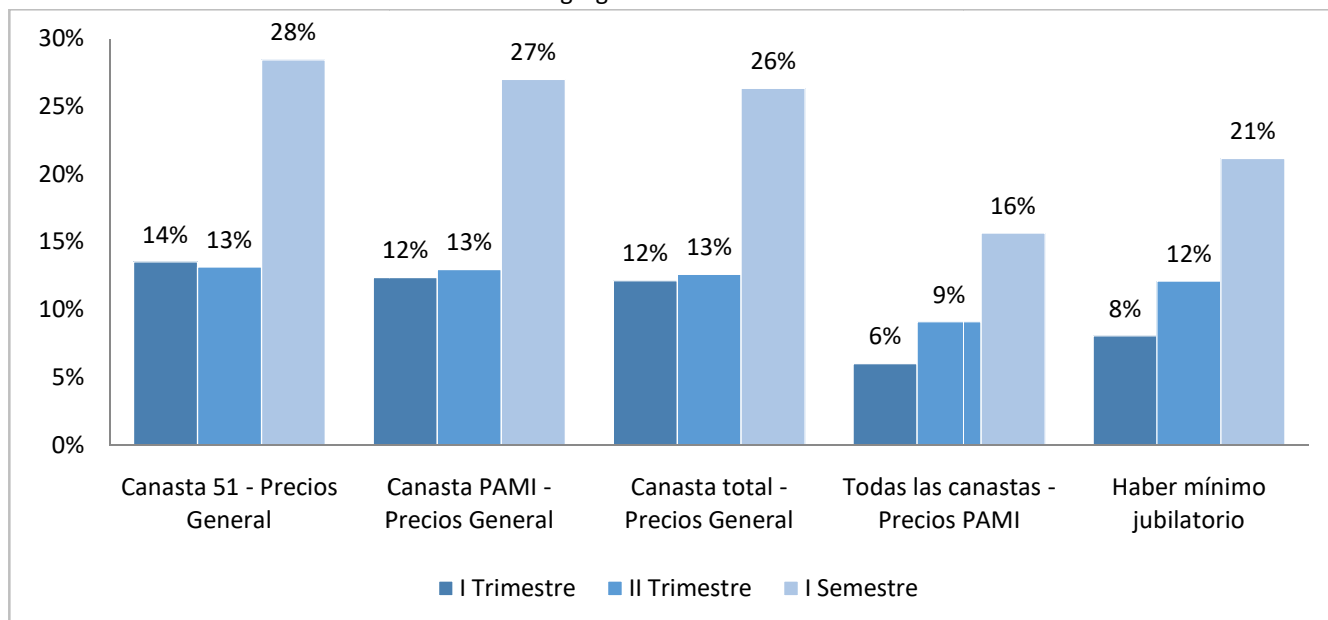
contractuales acordados con el PAMI, ya que los precios PAMI son menores y se mantienen sin incrementos sustanciales; los **precios generales absorben el incremento no trasladable a los del acuerdo**.

El haber mínimo jubilatorio en el primer semestre se incrementó en 21,1%, explicado en gran parte por el segundo trimestre, en el que se registró una variación de 12,1%, 4,05 p.p. por encima del incremento del primero (8,0%).

Para los jubilados que reciben el haber mínimo, los mayores aumentos de **precios PAMI** que se produjeron en el segundo trimestre no significaron una pérdida de poder adquisitivo en la compra de medicamentos ya que este incremento de ingresos superó en 3 p.p. al de los medicamentos. En menor medida, en el primer trimestre obtuvieron incrementos de ingresos 2.p.p. superiores a los que registraron los medicamentos. Al finalizar el primer semestre de 2021, los jubilados con el haber mínimo obtuvieron una ganancia en términos relativos por sobre medicamentos de 5,5 p.p. (siempre comparando con los precios PAMI).

En el siguiente gráfico, se presenta la variación trimestral del primer semestre de precios promedio (general y PAMI) de los medicamentos más dispensados según PAMI, de la canasta total PAMI, de la canasta total de medicamentos y la variación trimestral del haber mínimo jubilatorio⁴.

Gráfico N°1. Variación trimestral de precios promedio (general y PAMI) de los medicamentos más dispensados según PAMI, canasta PAMI, canasta total y variación trimestral del haber mínimo jubilatorio, periodo primer semestre 2021 y desagregación trimestral.



Fuente: Elaboración propia en base a Alfa Beta, PAMI y ANSES.

⁴ Ver en el Anexo, Tabla N°4, "Evolución trimestral del haber mínimo jubilatorio".

Anexo

Tabla N°2. Listado de los 51 medicamentos más dispensados según PAMI, forma de presentación y droga.⁵

NOMBRE	PRESENTACIÓN	DROGA
SUPRADYN FORTE	grag.x 30	vit.+minerales
ASPIRINA PREVENT	comp.cub.enterica x 50	acetilsalicílico,ác.
SUPRADYN FORTE	Efer.comp.x 30 Nar.s/az.	vit.+minerales
LOSACOR	50 mg comp.rec.x 30	losartán
POLPER B12	a.beb.x 30	aminoácidos+vit.b12
LOTRIAL	10 mg comp.x 60	enalapril
CORBIS	5 mg comp.rec.x 30	bisoprolol
T4 MONTPELLIER 100	100 mcg comp.x 50	levotiroxina
LOSACOR D	50/12.5 mg comp.rec.x 30	losartán+hidroclorotiazida
LOTRIAL D	comp.x 30	enalapril+hidroclorotiazida
MACRIL	cr.x 20 g	betametasona+gentamic.+miconazol
DERMAGLOS	cr.x 200 g	vit.a+alantoína+asoc.
GLAUCOTENSIL TD	colirio x 5 ml	dorzolamida+timolol
LOTRIAL	10 mg comp.x 30	enalapril
DERMAGLOS	emuls.x 400 ml	vit.a+alantoína+asoc.
TAFIROL 1 G	comp.ran.x 50	paracetamol
FREVIEW	160/4.5 mcg x 120 dosis	budesonide+formoterol
MARATHON	caps.x 30	ginseng+vit.+minerales
TANSILOPROST DUO	0.5/0.4 mg cáps.x 30	dutasteride+tamsulosina
T4 MONTPELLIER 50	50 mcg comp.x 50	levotiroxina
PANTUS 40	comp.gastrorres.x 30	pantoprazol
SERTAL COMPUESTO	comp.rec.x 20	propinox+clonixinato de lisina
SINTROM	4 mg comp.x 20	acenocumarol
BAGO B1 B6 B12	5000 mcg comp.x 30	vit.b,complejo
LANZOPRAL	caps.x 30	lansoprazol
T4 MONTPELLIER 75	75 mcg comp.x 50	levotiroxina
ALPLAX	0.50 mg comp.x 30	alprazolam
DIUREX	25 mg comp.x 30	hidroclorotiazida
TOTAL MAGNESIANO SPORT	sob.x 30	magnesio+asoc.
SOMIT	10 mg comp.x 30	zolpidem
TAURAL 300	300 mg comp.x 30	ranitidina
FLEXICAMIN B12	comp.x 20	piroxicam+carisoprodol+asoc.
ALPLAX	1 mg comp.x 60	alprazolam
EUDON	comp.rec.x 30	clebopride+simeticona+asoc.
LOSACOR	100 mg comp.rec.x 30	losartán
LEBOCAR	250/25 tabletas rec.x 60	levodopa+carbidopa
CORBIS	2.5 mg comp.rec.x 30	bisoprolol
ACTRON 600 RAPIDA ACCION	caps.gelat.blanda x 20	ibuprofeno
POLPER B12 FORTE	comp.x 30	aminoácidos+vit.b12
GASTEC	20 mg caps.x 30	omeprazol
ALPLAX	1 mg comp.x 30	alprazolam
BEROCCA PLUS	comp.efer.x 30	vit.+minerales
MADOPAR	250 mg comp.x 50	levodopa+benserazida
AMPLIAR	10 mg comp.x 30	atorvastatín
LOSACOR D	100/25 mg comp.rec.x 30	losartán+hidroclorotiazida
PANTUS 20	comp.gastrorres.x 30	pantoprazol
LOPLAC	50 mg comp.x 30	losartán
ATLANSIL	comp.x 50	amiodarona
DAFLON 500	500 mg comp.x 60	diosmina+hesperidina micronizada
TOTAL MAGNESIANO ENERGIZANTE	comp.eferv.x 24	magnesio+asoc.
CLONAGIN 0.5	0.5 mg comp.x 30	clonazepam

Fuente: Elaboración propia en base a PAMI.

⁵ Fuente: <https://datos.pami.org.ar/dataset/medicamentos-mas-consumidos>

Tabla N°4. Evolución trimestral del haber mínimo jubilatorio, Dic. 2019- Jun 2021

TRIMESTRE	HABER MINIMO JUBILATORIO	VARIACION TRIMESTRAL
dic-19	\$ 14.067,00	8,73%
mar-20	\$ 15.890,00	12,96%
jun-20	\$ 16.864,00	6,13%
sep-20	\$ 18.129,00	7,50%
dic-20	\$ 19.035,30	5,00%
mar-21	\$ 20.571,40	8,07%
jun-21	\$ 23.064,70	12,12%

Fuente: Elaboración propia en base a ANSES.

argentina.gob.ar/salud