



INFORME 2015

Aves domésticas de la República Argentina

Vigilancia epidemiológica para la influenza aviar y la enfermedad de Newcastle

Programa de Aves y Animales de Granja - Dirección de Programación Sanitaria
Dirección Nacional de Sanidad Animal

INFORME

El presente informe contiene los resultados del “**PROGRAMA DE VIGILANCIA EPIDEMIOLÓGICA DE LA ENFERMEDAD DE NEWCASTLE (EN) E INFLUENZA AVIAR (IA) DEL AÑO 2015**” del Servicio Nacional de Sanidad y Calidad Agroalimentaria (Senasa), planificado por el Programa de Sanidad Aviar, ejecutado por el personal de campo de la Dirección Nacional de Sanidad Animal (DNSA) y los jefes de servicio de los frigoríficos de la Dirección Nacional de Inocuidad y Calidad Agroalimentaria (DNICA), y finalmente las muestras procesadas por los profesionales de la Dirección de Laboratorios y Control Técnico (DILAB).

Para este año se procesaron un total de **21.977 muestras**, distribuidas según su origen y diagnóstico de la siguiente forma:

ORIGEN DE LAS MUESTRAS Y DIAGNÓSTICO			INFLUENZA AVIAR / ENFERMEDAD DE NEWCASTLE			
			Serológico	Viológico	Serológico	Molecular
1-Vigilancia ACTIVA	1.1- No industriales	a. aves de traspatio	3.149	211	2.854	58
		b. aves de raza y ornamento	208	-	-	-
	1.2- Industriales	a. aves reproductoras	1.711	-	-	-
		b. parrilleros y ponedoras	3.670	-	-	-
2	Vigilancia PASIVA	63	-	27	2	
3	Control de importaciones	3.134	3.134	-	1.800	
4	Control de exportaciones	1.708	36	25	187	
TOTAL			13.643	3.381	2.906	2.047

1- VIGILANCIA EPIDEMIOLÓGICA ACTIVA EN AVES DOMÉSTICAS

1.1- NO INDUSTRIALES

a- La vigilancia en predios de aves de traspatio fue planificada en dos zonas atendiendo al potencial de riesgo de introducción de los virus, para la cual se procesaron para el diagnóstico de IA y EN un total de 3.149 sueros e hisopados correspondientes a 353 predios, 195 ubicados en la zona de frontera norte y 158 predios de la zonas cercanas a los grandes polos y/o de asentamientos de aves migratorias.

b- En las exposiciones rurales de Palermo y Chivilcoy se analizaron 208 sueros para IA, provenientes de aves de raza y ornamentales.

1.2- INDUSTRIALES

a- En el marco del muestreo de IA para el Plan Nacional de Sanidad Avícola (Resolución Senasa N° 882/02), se recibieron 1.711 muestras de suero de 127 lotes/núcleos de aves reproductoras (82% Línea Pesada – 18% Línea liviana) pertenecientes a 15 empresas avícolas.

b- En las plantas de faena habilitadas por Senasa, se tomaron muestras de 1.020 sueros provenientes de 51 lotes de gallinas de postura y 2.650 sueros de 133 lotes de pollos de engorde, para el diagnóstico de IA.

RESULTADOS - VIGILANCIA EPIDEMIOLÓGICA ACTIVA EN AVES DOMÉSTICAS

ORIGEN DE LAS MUESTRAS Y RESULTADOS			INFLUENZA AVIAR	ENFERMEDAD DE NEWCASTLE
			Reactores positivos (+) cElisa / Elisa Indirecto	Títulos promedios >3.000 GMT
1-Vigilancia ACTIVA	1.1- No industriales	a. <i>aves de traspatio</i>	26 SUEROS En 10 predios - rango de 1/10 a 6/10 sueros (+)	104 SUEROS En 10 predios
		b. <i>aves de Raza y ornamento</i>	-	-
	1.2- Industriales	a. <i>aves reproductoras</i>	6 SUEROS En 4 núcleos - rango de 1/20 a 2/20 sueros (+)	-
		b. <i>parrilleros y ponedoras</i>	9 SUEROS En 6 lotes - rango de 1/20 a 2/20 sueros (+)	-
TOTAL			41 sueros / 20 predios	104 sueros / 10 predios

Cabe aclarar, que para el diagnóstico de IA todos los sueros cElisa/Elisa Indirecto positivos resultaron negativos a cElisa H5 y H7 específica y a la prueba de HI para los subtipos H1, H3, H6, H9 y H13. También se procesaron los hisopos provenientes de estos predios, resultando la totalidad de las muestras negativas al aislamiento de virus hemoaglutinantes en segundo pasaje por embriones.

Asimismo, para la EN se procesaron los hisopos provenientes de los predios con títulos promedios >3.000 GMT y no se detectó la secuencia específica de PARAMYXOVIRUS AVIAR TIPO 1 mediante la técnica de rt RT-PCR.

2- VIGILANCIA EPIDEMIOLÓGICA PASIVA EN AVES DOMÉSTICAS.

En el marco de esta vigilancia se han procesado muestras de tres predios de traspatio que durante el muestreo 2014 habían arrojado serología positiva a IA. En los mismos se sigue encontrando serología positiva, pero negativos a subtipos H5 y H7 (cElisa y HI) y al aislamiento de virus hemoaglutinantes.

Se procesaron 12 muestras provenientes de dos denuncias de mortandad, una de pollos de engorde en Chubut y otra en un predio de gallinas de postura en Neuquén, todas negativas por serología a IA y ENC.

3- CONTROLES DE IMPORTACIÓN.

Estos controles se encuentran basados en los análisis de riesgos previos, y se ajustan a los Certificados Veterinarios acordados de todos los lotes de aves

comerciales, aves ornamentales o aves mascotas ingresados. Los mismos resultaron negativos a IA, NC, *Chlamydia psittaci*, *Mycoplasma gallisepticum* y *sinoviae*, Salmonellas inmóviles y dentro de las Salmonellas móviles fueron negativos a *Salmonella enteritidis*, *S. typhimurium* y *S. heidelberg*.

4- CONTROLES DE EXPORTACIÓN

En el marco de estos controles se detectó un suero positivo y dos sospechosos a H5 en Cisnes del Zoológico de Temaikén de Escobar, Provincia de Buenos Aires. Se solicitó el remuestreo de los animales reiterando los resultados de un suero positivo y uno sospechosos a H5. Sin embargo, la totalidad de los hisopados obtenidos en ambos muestreos resultaron negativos al aislamiento de virus hemoaglutinantes en segundo pasaje por embriones.

Finalmente, cabe mencionar que se continúa con la vigilancia de los flamencos en el Zoológico de Florencio Varela que durante un control de exportación en el año 2014 arrojaron resultados serológicos positivos a H5 y H7, los cuales continúan arrojando resultados virológicos negativos.

CONCLUSIÓN

La sensibilidad del programa de vigilancia se refleja en la detección de títulos altos de la EN y serologías positivas de IA en los diferentes estratos de aves sometidas al muestreo, principalmente en aves no industriales o de traspatio. Sin embargo, cabe mencionar que no se ha aislado e identificado el virus ya que los hisopados provenientes de estos predios resultaron negativos mediante a la técnica RT-PCR en tiempo real o al aislamiento de virus hemoaglutinantes.

La detección de estos casos de serología positiva, que finalmente fueron descartados, reafirma el criterio del Programa de Sanidad Aviar para seleccionar las poblaciones sometidos al muestreo, como lo son las aves de traspatio ubicados en zonas limítrofes, cercanas a polos productivos o a humedales, y aves comerciales de establecimientos con condiciones de bioseguridad o sanidad deficiente.

Cabe mencionar que el hallazgo de serologías positivas en zoológicos muestreados en controles de exportación, pone en evidencia la necesidad de incluir estos predios en los programas de vigilancia de años venideros.

Más allá de los resultados obtenidos, la situación mundial con respecto a estas enfermedades, nos alerta para continuar reforzando las medidas de bioseguridad implementadas y establecer nuevas estrategias preventivas como lo son la creación de “compartimentos o zonas” que separen subpoblaciones de aves, mediante estrictas medidas de bioseguridad y vigilancia epidemiológica específica.

Finalmente, podemos concluir que los resultados de la encuesta epidemiológica presentada demuestran con validez estadística y científica la inexistencia de actividad viral para ambas enfermedades, y por lo tanto, se mantiene el estatus de **PAÍS LIBRE**

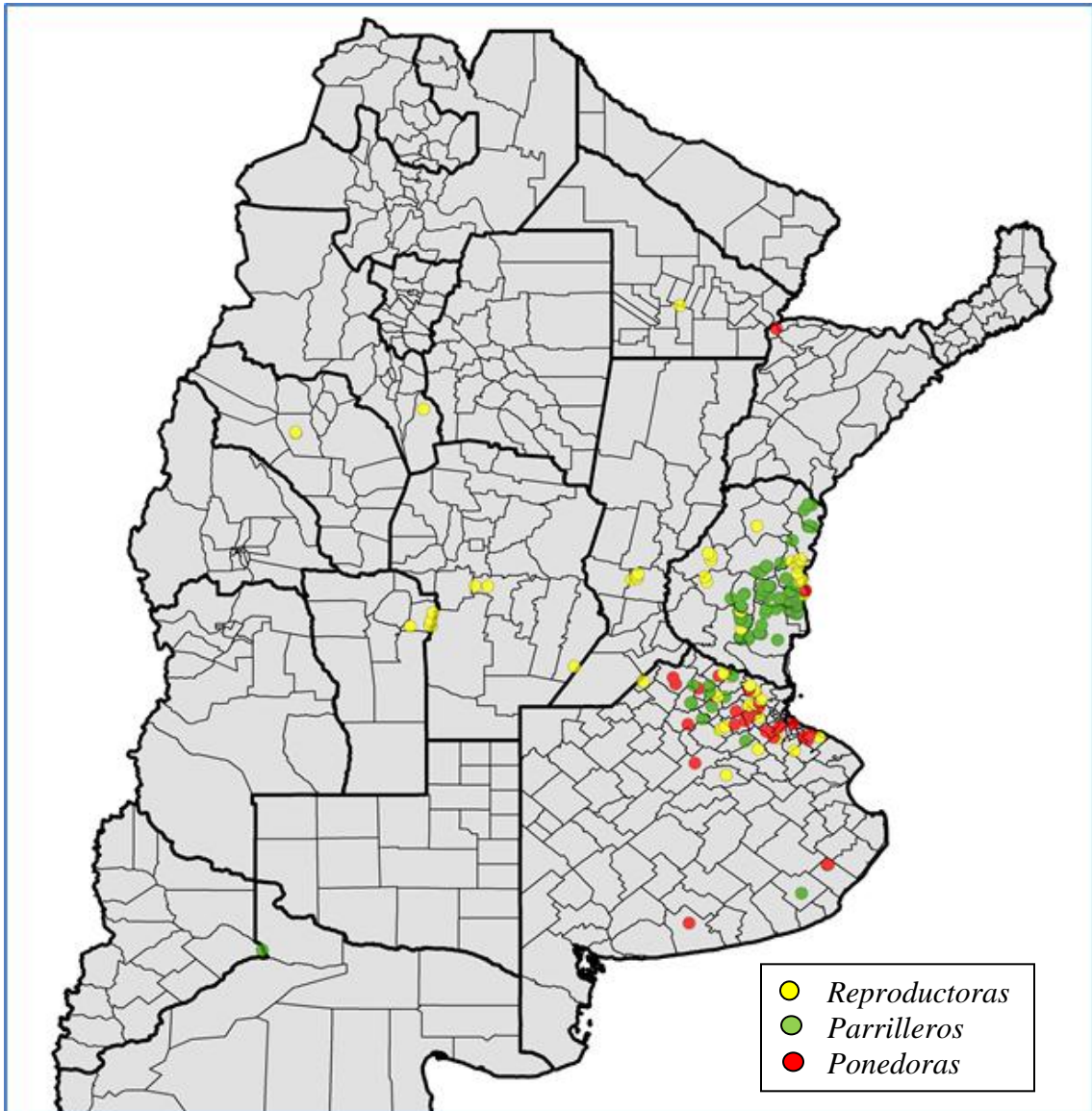
DE ENFERMEDAD DE NEWCASTLE Y DE INFLUENZA AVIAR DE DECLARACIÓN OBLIGATORIA.

ANEXO

Cuadro I - VIGILANCIA EPIDEMIOLÓGICA ACTIVA EN AVES DOMÉSTICAS
Cantidad de Predios y muestras por Provincia según la categoría de aves

PROVINCIA	AVES DOMÉSTICAS			
	NO INDUSTRIALES		INDUSTRIALES	
	Predios	Muestras	Predios	Muestras
BUENOS AIRES	65	606	98	1.876
CATAMARCA	-	-	3	37
CHACO	18	197	1	20
CHUBUT	3	29	-	-
CORDOBA	15	111	6	58
CORRIENTES	60	580	1	20
ENTRE RIOS	51	432	173	3.416
FORMOSA	59	479	-	-
JUJUY	4	38	-	-
LA RIOJA	-	-	6	120
MISIONES	27	258	-	-
NEUQUÉN	3	27	-	-
RIO NEGRO	3	26	-	-
SALTA	20	178	-	-
SAN LUIS	-	-	19	239
SANTA FE	18	122	4	59
SANTIAGO DEL ESTERO	7	66	-	-
Total	353	3.149	311	5845

Mapa I- VIGILANCIA EPIDEMIOLÓGICA ACTIVA EN AVES DOMÉSTICAS INDUSTRIALES
Distribución geográfica de los establecimientos muestreados por categoría



Mapa II - VIGILANCIA EPIDEMIOLÓGICA ACTIVA EN AVES DOMÉSTICAS NO INDUSTRIALES
Distribución geográfica de los predios muestreados

