

INFORME DE SITUACIÓN DE LA PROVINCIA DE JUJUY



1. INTRODUCCIÓN

En este informe presentamos algunos datos relevantes que permiten caracterizar a los hogares con menores de hasta 6 años de la Provincia de Jujuy.

Los datos que presentamos surgen de distintas fuentes de información:

Los datos que presentamos surgen de distintas fuentes de información:

- **Estadísticas Vitales** del Ministerio de Salud
- **EPH (INDEC) 2do. Trimestre 2019.** Esta fuente de información permite realizar estimaciones al nivel de aglomerado, y en este informe utilizamos un expansor que nos permite realizar estimaciones para los totales nacionales y provinciales. A su vez, empleamos un proxy de titulares de AUH y posibles titulares de la tarjeta alimentaria. El mismo se elabora a partir de identificar las características laborales y de ingresos de las personas y los hogares que los/las hacen posibles titulares de cobro y de derecho de AUH.
- **Censo Nacional de Población, Viviendas y Hogares 2010 (INDEC):** esta fuente nos permite proyectar la población a 2019, y también se aplica para la construcción del Índice de Carencias Múltiples (ICM) a nivel territorial.
- **Datos de Monitoreo (SIEMPRO),** sobre la base de la información reportada por los programas trimestralmente.
- **ANSES:** en el marco del Proyecto de Protección de Niños y Jóvenes (préstamo BIRF 8633), como parte de la acción reporta con cierta periodicidad las bases de aquellos niños, niñas y adolescentes que presentan alguna problemática

2. PROYECCIONES DE POBLACIÓN

Para el año 2019 la población proyectada por INDEC de la provincia de Jujuy era de 762.440 personas, el 1,7% de la población total nacional.

Tabla 1. Proyección de población y hogares. Total nacional, provincial y por departamento

Departamento	2019	
	N	%
Total nacional	44.938.712	
Total provincial	762.440	1,7
<i>Cochinoca</i>	13.533	1,8
<i>Dr. Manuel Belgrano</i>	304.936	40,0
<i>El Carmen</i>	114.733	15,0
<i>Humahuaca</i>	18.606	2,4
<i>Ledesma</i>	88.774	11,6
<i>Palpalá</i>	59.374	7,8
<i>Rinconada</i>	2.860	0,4
<i>San Antonio</i>	5.560	0,7
<i>San Pedro</i>	81.362	10,7
<i>Santa Bárbara</i>	19.015	2,5
<i>Santa Catalina</i>	2.644	0,3
<i>Susques</i>	4.104	0,5
<i>Tilcara</i>	15.107	2,0
<i>Tumbaya</i>	4.932	0,6
<i>Valle Grande</i>	2.609	0,3
<i>Yavi</i>	24.291	3,2

Fuente: Proyecciones de población a 2019, INDEC.

3. CONDICIONES SOCIODEMOGRÁFICAS DE LOS HOGARES

A continuación, se describen las condiciones de la población y los hogares en las dimensiones demográfica, de pobreza e indigencia, prestaciones sociales, salud y vulnerabilidad, para el total nacional y para la provincia de Jujuy, según datos de la última base de EPH disponible al segundo trimestre de 2019.

Tabla 2. Indicadores sociodemográficos. Total Nacional y Jujuy

	EPH 2º trimestre 2019	
	Total Nacional	Jujuy
Hogares con al menos un niño de hasta 6 años.	3.831.175	69.766
Cantidad promedio de NNyA de hasta 6 años en hogares con al menos un niño de hasta 6 años	1,3	1,3
Hogares con un solo niño de hasta 6 años en hogares con al menos un niño de hasta 6 años	2.795.673	53.587
Hogares con más de un niño de hasta 6 años en hogares con al menos un niño de hasta 6 años	1.035.502	16.179
Tamaño promedio de los hogares con al menos un niño de hasta 6 años	4,7	5,0
Hogares con jefatura femenina	43,0	42,8

<i>Hogares con menores de hasta 6 años con jefatura femenina (en % de hogares con menores)</i>	39,0	35,6
Hogares ampliados	17,3	23,6
<i>Hogares con menores de hasta 6 años ampliados (en % de hogares con menores)</i>	31,1	44,9

Fuente: SIEMPRO, sobre la base de EPH Indec 2do trimestre 2019

Según estimaciones de EPH¹, en el país se registran 3.8 millones de hogares con menores de hasta 6 años. En promedio, estos hogares tienen más de 4 integrantes y más de un menor de hasta 6 años. El 72,9% de los hogares con menores de hasta 6 años tiene sólo un menor de esa edad.

En Jujuy son 69.766 los hogares con menores de hasta 7 años, con un promedio de niños y niñas de menos de 6 años al Total Nacional y (1,3 NyN por hogar), y una cantidad de integrantes total levemente superior del Total Nacional, de 5 niños y/o niñas de hasta 6 años en Salta y 4,7 en el total nacional. El 76,8% de los hogares con menores de hasta 6 años tiene sólo un menor en esas edades.

Los hogares con jefatura femenina representan el 43% de los hogares del país, y en Jujuy la proporción es similar 42,8%. En el caso de los hogares con menores de hasta 6 años, los hogares con jefatura femenina descienden al 39% de los hogares del país, y en el caso de Jujuy al 35,6%.

Algo similar sucede con los hogares ampliados²: representan el 17,3% de los hogares nacionales y ascienden al 31,1% en los hogares con menores de hasta 6 años. En Jujuy representan el 23,6% del total de hogares y el 44,9% de los hogares con menores de hasta 6 años.

4. POBREZA E INDIGENCIA

Tabla 3. Indicadores sobre pobreza e indigencia. Total Nacional y Jujuy.³

	EPH 2º trimestre 2019	
	Total Nacional	Jujuy
Población indigente		
Absolutos	3.703.776	94.162
%	8,1	6,5
Hogares indigentes (N y %)		
Absolutos	849.657	17.151
%	5,6	3,8

¹ Los datos absolutos resultan de la expansión a los totales nacional y provincial según las proyecciones poblacionales del INDEC a 2020, basadas en el CNPyV 2010.

² Los hogares ampliados son aquellos en los que, además del núcleo familiar básico (madres, padres hijos e hijas) habitan y comparten los gastos, personas no pertenecientes a ese núcleo

³ Se muestra los resultados de pobreza e indigencia al segundo trimestre de 2019 de modo que sean comparables con el resto de los resultados arrojados en este informe, aun cuando en líneas generales se muestran semestralmente.

Población pobre (N y %)		
Absolutos	16.619.314	583.170
%	36,4	40,1
Hogares pobres (N y %)		
Absolutos	4.014.617	131.194
%	26,4	29,3
Población de hasta 6 años indigentes		
Absolutos	600.593	4.910
%	13,9	4,2
Hogares con niños de hasta 6 años indigentes		
Absolutos	358.251	3.256
%	11,1	3,5
Población de hasta 6 años pobre		
Absolutos	2.296.686	62.688
%	53,3	53,3
Hogares con niños de hasta 6 años pobres		
Absolutos	1.540.867	46.568
%	47,7	50,4

Fuente: SIEMPRO, sobre la base de EPH Indic 2do trimestre 2019.

En Jujuy el 40,1% de la población se encontraba bajo la línea de pobreza, lo que lo ubicaba 4 p. p. más arriba del promedio nacional. A la vez, el 6,5% de la población de en Jujuy era indigente, esto es, sus ingresos no alcanzaban para cubrir la canasta básica alimentaria.

En tanto, en Jujuy el 4,2% de la población de hasta 6 años era indigente y el 53,3% se encontraba en la pobreza.

5. HOGARES QUE PERCIBEN PRESTACIONES SOCIALES

A continuación, se muestran estimaciones sobre la cantidad de hogares que perciben prestaciones sociales a partir de información de EPH para el total del país y para Jujuy.

Tabla 4. Indicadores sobre percepción de prestaciones sociales. Total nacional y Jujuy

	EPH 2º trimestre 2019	
	Total Nacional	Jujuy
Hogares que reciben Prestaciones Sociales	13,4	17,2

Hogares que reciben PS con niños menores de 6 años (En % hogares que reciben PS)	57,9	50,0
Hogares que reciben PS con un niño menor de 6 años (En % hogares que reciben PS)	35,8	31,8
Hogares que reciben PS con 2 o más niños menores de 6 años (En % hogares que reciben PS)	22,1	18,2

Fuente: EPH Indic 2do trimestre 2019.

Un 13,4% de los hogares del país reciben alguna prestación social monetaria, proporción que asciende al 17,2% de los hogares de Jujuy.

En los hogares con menores de 7 años la proporción de hogares con subsidios asciende al 57,9%, entre los cuales el 35,8% son hogares con un solo menor y el 22,1% tienen más de un menor de 7 años. En Jujuy la mitad de los hogares con menores de 7 años reciben algún subsidio, el 31,8% con un solo menor y el 18,2% con más de uno.

6. SALUD

Tabla 5. Tasas de mortalidad infantil y materna. Provincia de Jujuy y por departamento.

Trienio 2016-2018	Tasa de mortalidad infantil (por 1.000 nacidos vivos)	Tasa de mortalidad materna (por 10.000 nacidos vivos)
Total Nacional	9,3	3,3
Total Provincia de Jujuy	10,4	2,8
<i>Cochinoca</i>	14,6	
<i>El Carmen</i>	10,3	
<i>Dr. Manuel Belgrano</i>	12,3	
<i>Humahuaca</i>	11,2	
<i>Ledesma</i>	7,4	
<i>Palpalá</i>	12,2	
<i>Rinconada</i>	15,4	
<i>San Antonio</i>	15,9	
<i>San Pedro</i>	7,1	
<i>Santa Bárbara</i>	16,0	
<i>Santa Catalina</i>	16,6	
<i>Susques</i>	25,7	
<i>Tilcara</i>	5,2	
<i>Tumbaya</i>	0,0	
<i>Valle Grande</i>	17,2	
<i>Yavi</i>	12,2	

Fuente: Estadísticas Vitales 2016-2018, DEIS. Ministerio de Salud.

La tasa de mortalidad infantil en la provincia de Jujuy fue de 10,4 por mil nacidos vivos en el trienio 2016/2018 y la mortalidad materna del 2,8 por 10.000 nacidos vivos. Resultando ambos indicadores por encima que los registrados en el total nacional. Solo los departamentos de Tumbaya, Tilcara, San Pedro y Ledesma registraron tasas de mortalidad infantil por debajo que el total provincial.

7. VULNERABILIDAD

La vulnerabilidad puede ser medida de forma multidimensional, a través de mediciones alternativas a la pobreza por ingresos, que tienen en cuenta las distintas dimensiones de precariedad, sean las condiciones educativas de la población, de la vivienda y la disponibilidad de servicios básicos, de salud y de seguridad social. En esta sección se muestran los resultados de dos mediciones alternativas: el Índice de Carencias Múltiples, que permite visualizar la vulnerabilidad a nivel agregado en el territorio, y el Índice de Pobreza Multidimensional, que da cuenta de la vulnerabilidad en hogares y población.

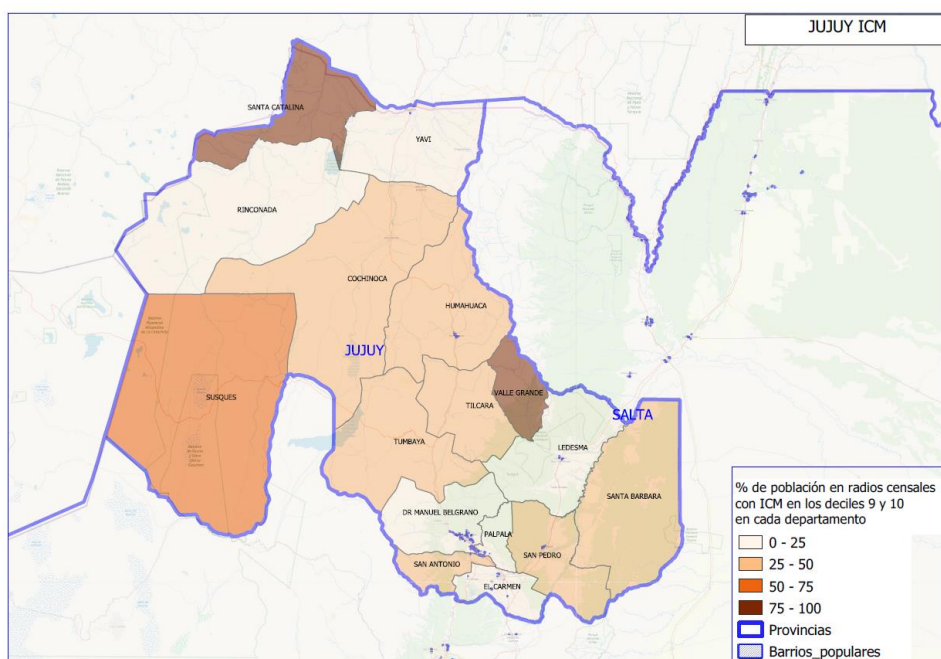
El Índice de Carencias Múltiples (ICM) es un índice construido por SIEMPRO que da cuenta de los distintos grados de vulnerabilidad a nivel territorial. Para ello utiliza características sociodemográficas de los hogares y una metodología de análisis factorial, con lo que expresa el nivel de vulnerabilidad de los hogares en un índice entre 0 (vulnerabilidad mínima) y 1 (vulnerabilidad máxima). Las variables utilizadas son principalmente educativas (asistencia de niños y jóvenes, nivel educativo de jefes de hogar), y habitacionales (acceso a servicios básicos, hacinamiento, calidad de los materiales de la vivienda, etc.). A continuación, se muestran los resultados normalizados por deciles, donde 1 representa el nivel más bajo y 10 el nivel más alto de vulnerabilidad.

Tabla 6. Índice de Carencias Múltiples.

Datos correspondientes a la Provincia de Jujuy, CNPVyH (2010)	Absoluto	%
ICM promedio de la provincia	0,19	
% de población en radios censales con ICM en los deciles 9 y 10	98.344	15,5

Fuente: SIEMPRO, sobre la base de CNPVyH (2010)

Mapa 1. Índice de Carencias Múltiples por radios censales y % de población en radios censales con ICM en los deciles 9 y 10 de cada departamento.



Fuente: elaboración propia de SIEMPRO, sobre la base del CNPVH 2010.

Desde SIEMPRO se realizó un Índice de Pobreza Multidimensional que tiene como propósito reflejar las condiciones de vida de la población, con foco en las privaciones materiales y el acceso deficiente a los derechos. Si bien dentro de dicho índice no se toma como dimensión la pobreza por ingresos, la misma puede integrarse con el índice, resultando en una caracterización más detallada de las vulnerabilidades de la población. En este sentido, para el primer semestre de 2019 un 49,8% de la población de Jujuy se encontraba en situación ya sea de pobreza monetaria, multidimensional o ambas (4 puntos porcentuales por encima del total de aglomerados).

Tabla 7. Índice de Pobreza Multidimensional.

		Pobreza por ingresos					
		Total nacional			Jujuy		
Pobreza multidimensional		No pobre	Pobre	Total	No pobre	Pobre	Total
	No pobre	54,9	18,0	72,9	50,2	14,3	64,5
	Pobre	9,8	17,3	27,1	13,8	21,7	35,5
	Total	64,7	35,3	100,0	64,0	36,0	100,0

Fuente: SIEMPRO, sobre la base de EPH, INDEC (1er semestre 2019)

8. SIMULACIÓN DE IMPACTO DEL PLAN NACIONAL ARGENTINA CONTRA EL HAMBRE

En el siguiente apartado presentamos una simulación del impacto que la implementación del Plan Nacional Argentina contra el Hambre podría tener en la pobreza y la indigencia en el aglomerado de Jujuy. Para la realización de la simulación se utilizaron los datos de la Encuesta Permanente de Hogares del 2do trimestre de 2019.

8.1. METODOLOGÍA

La metodología utilizada se basó en simular aumentos de ingresos para diferentes segmentos de la población y adaptar los valores de las Canastas Básica de Alimentos y Total a los valores del diciembre de 2019.

Los segmentos de población impactados por los diferentes incrementos de ingresos son:

- Asalariados: Públicos y Privados registrados y no registrados
- Trabajadores autónomos
- Perceptores de Pensiones no Contributivas y Jubilados y pensionados
- Perceptores de AUH: estimados a partir de identificar las características laborales y de ingresos de las personas y los hogares que los/las hacen posibles titulares de cobro y de derecho de AUH.

8.2. RESULTADOS

De no implementarse la tarjeta alimentaria, en diciembre de 2019 la pobreza alcanzaría al 49,1% en la población de Jujuy-Palpalá y al 39,2% de los hogares del aglomerado. Estas cifras descenderían al 47,9% de la población y al 38,1% de los hogares una vez implementada la tarjeta.

El impacto sería algo mayor en el caso de la indigencia: bajaría del 11,4% de la población al 8,3% y del 7,8% de los hogares al 5,9%.

Entre los niños de hasta 6 años el impacto en la pobreza sería de 4,8 puntos porcentuales: descendería del 64,6% al 59,8%. En tanto en la indigencia descendería del 17,5% al 8,8% de los menores de hasta 6 años.

En los hogares con niños menores de hasta 6 años la incidencia de la pobreza bajaría de 64,5% sin la implementación de la tarjeta al 60,2% con la implementación del Plan; y la indigencia descendería del 17,6% al 9,7% de estos hogares.

Finalmente, en los hogares con menores de hasta seis años potenciales beneficiarios de la tarjeta⁴, se registraría un impacto de 8,7 puntos porcentuales en la pobreza (que bajaría del 88,6% al 79,9%) y de la indigencia de 15,9 puntos porcentuales (descendería del 32,5% al 16,6%).

Tabla 8. Simulación de impacto de la tarjeta alimentaria en la pobreza y la indigencia. Jujuy-Palpalá

	Pobreza			Indigencia		
	Sin la tarjeta	Con la tarjeta	Diferencia	Sin la tarjeta	Con la tarjeta	Diferencia
Población	49,1	47,9	1,2	11,4	8,3	3,1
Hogares	39,2	38,1	1,1	7,8	5,9	1,9
Menores de hasta 6 años	64,6	59,8	4,8	17,5	8,8	8,7

⁴ Se consideraron potenciales beneficiarios del Plan a los hogares con menores de hasta 6 años que cumplen con los requisitos para ser titulares de derecho de AUH.

Hogares con menores de hasta 6 años	64,5	60,2	4,3	17,6	9,7	7,9
Hogares potenciales beneficiarios de la tarjeta	88,6	79,9	8,7	32,5	16,6	15,9

Fuente: Fuente: SIEMPRO (estimaciones propias en base a EPH-INDEC: 2º trimestre 2019).

Para eliminar la pobreza en el total de hogares con niños menores de hasta 6 años de Jujuy-Palpalá el monto de la tarjeta debería incrementarse en promedio \$18.635. Y para los hogares que son beneficiarios de AUH con niños menores de hasta 6 años el monto de la tarjeta debería ser en promedio \$20.886 más que el monto actual otorgado.

En tanto que, para eliminar la indigencia en el total de hogares con niños menores de hasta 6 años el monto de la tarjeta debería ser en promedio \$7.939 más que el monto actual otorgado. Mientras que para los hogares que son beneficiarios de AUH con niños menores de hasta 6 años el monto de la tarjeta debería sumar \$9.057 más.

Tabla 2. Brechas medias de pobreza e indigencia en los hogares con menores de hasta 6 años

	Pobreza			Indigencia		
	Sin la tarjeta	Con la tarjeta	Diferencia	Sin la tarjeta	Con la tarjeta	Diferencia
Todos los hogares con menores de hasta 6 años	\$ 20.293	\$ 18.635	\$ 1.658	\$ 7.191	\$ 7.939	-\$ 748
Hogares potenciales beneficiarios de la tarjeta	\$ 23.125	\$ 20.886	\$ 2.239	\$ 7.686	\$ 9.057	-\$ 1.371

Fuente: Fuente: SIEMPRO (estimaciones propias en base a EPH-INDEC: 2º trimestre 2019).

9. PROGRAMAS Y PRESTACIONES SOCIALES NACIONALES

Cuadro 1. Titulares y montos ejecutados acumulados en la provincia de Jujuy. Segundo y tercer trimestre 2019.

Programa/ prestación	Titulares	Montos acumulados	Período de referencia	Destinatarios Jujuy/ Total país	Montos Jujuy/ Total país	Incidencia montos/ total informado *
Abordaje Comunitario - PNUD - ARG	67	\$ 52.396.647	3º trim 2019	5,8%	4,9%	0,9%
Asistencia financiera a comedores comunitarios	67	\$ 48.087.577	3º trim 2019	5,8%	4,7%	0,9%
Financiamiento de proyectos de fortalecimiento		\$ 4.309.070	3º trim 2019	-	8,5%	0,1%
Asignación Universal por Hijo para la Protección Social	77.442	\$ 960.232.202	2º trim 2019	1,9%	1,9%	17,2%
Asignación Universal por Embarazo	1.273	\$ 15.583.078	2º trim 2019	1,6%	1,6%	0,3%
Asignación Universal por Hijo	75.387	\$ 915.182.330	2º trim 2019	1,9%	1,9%	16,4%
Asignación Universal por Hijo por Discapacidad	782	\$ 29.466.794	2º trim 2019	2,1%	2,0%	0,5%
Becas Progresar	14.123	\$ 80.475.632	2º trim 2019	2,7%	2,9%	1,4%
Comisión Nacional de Microcrédito- CONAMI	7	\$ 18.202.415	3º trim 2019	5,1%	5,0%	0,3%
Hacemos Futuro	893	\$ 56.233.625	3º trim 2019	0,4%	0,4%	1,0%
Pensión Universal para el Adulto Mayor	2.281	\$ 171.628.667	3º trim 2019	1,6%	1,5%	3,1%
Pensiones No Contributivas	33.783	\$ 2.924.508.578	3º trim 2019	2,4%	2,4%	52,4%
Pago de pensiones a familiares de desaparecidos	7	\$ 721.953	3º trim 2019	0,7%	0,7%	0,0%
Pago de pensiones a madres de 7 hijos o más	9.292	\$ 959.050.015	3º trim 2019	3,1%	3,0%	17,2%
Pago de pensiones graciabiles del Congreso	2.445	\$ 230.970.737	3º trim 2019	3,9%	3,7%	4,1%
Pago de pensiones por invalidez	21.874	\$ 1.721.929.220	3º trim 2019	2,1%	2,1%	30,8%
Pago de pensiones por leyes especiales	2	\$ 144.391	3º trim 2019	0,4%	0,1%	0,0%
Pago de pensiones por trasplantes	57	\$ 3.493.665	3º trim 2019	2,3%	2,0%	0,1%
Pago de pensiones por vejez	106	\$ 8.198.597	3º trim 2019	5,6%	5,4%	0,1%
Plan Nacional de Protección Social	7.950	\$ 75.292.800	3º trim 2019	29,4%	16,9%	1,3%
PNPI- Espacios de Primera Infancia	4.811	\$ 16.856.000	3º trim 2019	4,1%	2,9%	0,3%
PNPI- Primera Infancia-Acompañamos la crianza	3.170	\$ 6.549.826	3º trim 2019	5,3%	5,9%	0,1%

Programa/ prestación	Titulares	Montos acumulados	Período de referencia	Destinatarios Jujuy/ Total país	Montos Jujuy/ Total país	Incidencia montos/ total informado *
PNPI-Proyectos nutricionales	41	\$ 462.000	3º trim 2019	0,7%	0,7%	0,0%
PNSA - Asistencia Alimentaria Directa - Federal	85.000	\$ 166.300.000	3º trim 2019	7,3%	7,0%	3,0%
Asistencia alimentaria - Cantidad de módulos entregados	35.000	\$ 66.300.000	3º trim 2019	50,9%	84,5%	1,2%
Asistencia alimentaria - Cantidad de tarjetas acreditadas	50.000	\$ 100.000.000	3º trim 2019	4,6%	4,3%	1,8%
PNSA Componente Federal Modalidad Centralizada			3º trim 2019	0,0%	0,0%	0,0%
Programa Nacionales de Empleo (Jefes de Hogar, Seguro de Capacitación y Empleo, Jóvenes y otros)	10.272	\$ 88.401.850	2º trim 2019	8,7%	4,6%	1,6%
Refuerzo a los Servicios Alimentarios Escolares	105	\$ 75.053.316	3º trim 2019	0,6%	4,1%	1,3%
Salario Social Complementario	19.179	\$ 772.271.000	2º trim 2019	6,3%	6,9%	13,8%
Seguro por Desempleo	1.154	\$ 77.993.098	3º trim 2019	1,0%	1,4%	1,4%
Sumar (Inscriptas/os con CEB)	145.774	\$ 40.235.883	3º trim 2019	2,7%	3,0%	0,7%
Total general	-	\$ 5.583.093.539		-	2,4%	100,0%

Fuente: SIEMPRO en base a información enviada por los programas.

Anexo detalle unidad de medida de destinatarios

Programa	Unidad de Medida
Plan Nacional de Seguridad Alimentaria	
<i>Tarjeta alimentaria (Federal Des.)</i>	<i>titulares</i>
<i>Módulos alimentarios (Federal Des.)</i>	<i>titulares</i>
<i>Tarjeta alimentaria (Federal Central.)</i>	<i>titulares</i>
<i>Refuerzo a Comedores Escolares</i>	<i>comedores escolares</i>
Asignación Universal por Hijo para la Protección Social	
<i>Asignación Universal por Hijo</i>	<i>Niños, niñas y adolescentes</i>
<i>Asignación Universal por Hijo con Discapacidad</i>	<i>Personas con discapacidad</i>
<i>Asignación Universal por Embarazo</i>	<i>Personas gestantes</i>
Salario Social Complementario	titulares
Hacemos Futuro	titulares
Programa Primera infancia- acompañamos la crianza (ex Primeros Años)	
<i>Acompañamiento y visitas, talleres, charlas y capacitaciones</i>	<i>niños y niñas</i>
PNPI-Espacios de Primera Infancia	<i>niños y niñas</i>
PNPI-Proyectos nutricionales	centros
Comisión Nacional de Microcrédito	convenios acumulados firmados (prestaciones)
Abordaje Comunitario - PNUD	comedor comunitario
Beca Progresar	titulares
Programas Nacionales de Empleo	titulares
Prestación por Desempleo	titulares
SUMAR	-
<i>Inscriptos con Cobertura Efectiva Básica</i>	<i>personas con cobertura efectiva</i>
Pensión Universal para el Adulto Mayor (PUAM)	titulares
Plan Nacional de Protección Social	titulares de tarjeta alimentaria
Pensiones No Contributivas	titulares
<i>Pensiones a familiares de desaparecidos</i>	<i>titulares</i>
<i>Pensiones a madres de 7 hijos o más</i>	<i>titulares</i>
<i>Pensiones graciabiles del Congreso</i>	<i>titulares</i>
<i>Pensiones por invalidez</i>	<i>titulares</i>
<i>Pensiones por leyes especiales</i>	<i>titulares</i>
<i>Pensiones por vejez</i>	<i>titulares</i>
<i>Pensiones para trasplantados</i>	<i>titulares</i>

Consideraciones metodológicas

- Los programas informados **no corresponden a la totalidad de la oferta** programática nacional, sino a aquellos programas que informan al SIEMPRO.
- A nivel provincia/municipio sólo es correcto sumar la ejecución presupuestaria,

- no así las prestaciones y destinatarios de distinto tipo y programa.
- Los **montos** de los programas reportados corresponden a los **acumulados** al período de referencia, y los **destinatarios**, generalmente, a los vigentes al **período de referencia**.
 - **Pensiones No Contributivas (PNC):** Los destinatarios informados corresponden a los activos y suspendidos del período de referencia en PNC Invalidez y para personas trasplantadas o en lista de espera, que dependen de la Agencia Nacional de Discapacidad. Las demás pensiones por Leyes Especiales, Madres de 7 hijos y más, Vejez, Graciables del Congreso y familiares de desaparecidos migraron de jurisdicción a la ANSES e informan datos de destinatarios activos durante el período de referencia. La información presupuestaria de las PNC de ANSES no incluye retroactivos o pagos extraordinarios, como sí sucede en las PNC de la Agencia Nacional de Discapacidad. Se incluyen montos correspondientes al Haber Anual Complementario (HAC) en ambos casos.
 - **Plan Nacional de Seguridad Alimentaria (PNSA):** Los datos informados de destinatarios son estimativos ya que reflejan los convenios vigentes firmados con la contraparte correspondiente, excepto en la modalidad centralizada que informan los atendidos en el período. Los datos de montos corresponden a lo pagado efectivamente en el período (acumulado). *PNSA Modalidad Centralizada:* Los datos imputados a Ciudad Autónoma de Catamarca corresponden al Convenio con AMIA. Si bien los titulares bajo convenio residen tanto en CABA como en partidos del Gran Catamarca, los mismos se registran dentro de CABA, debido a que allí tiene sede la organización.
 - **Abordaje Comunitario - PNUD:** Sólo se informan como destinatarios los comedores comunitarios atendidos al trimestre de referencia. El programa no informa destinatarios para la prestación "Financiamiento de proyectos de fortalecimiento".
 - **Hacemos Futuro y Salario Social Complementario:** corresponden a los titulares activos del período.
 - **Plan Nacional de Primera Infancia - Espacios de Primera infancia (EPIS) y Proyectos Nutricionales:** los datos de los destinatarios corresponden a acumulados desde el inicio del Plan (2016), y los montos a lo ejecutado anual hasta el trimestre de referencia.
 - **Plan Nacional de Primera Infancia - Programa Primera Infancia Acompañamos la crianza:** los datos del trimestre de destinatarios corresponden a acumulados desde enero 2018 y los montos a lo ejecutado anual hasta el trimestre de referencia.
 - **Asignación Universal por Hijo (AUH, AUHD y AUE):** los montos informados corresponden al pago del 80% de la prestación. No incluye Ayuda Escolar.
 - **Becas Progresar:** se informan de manera agregada los titulares de todos los tipos de becas que otorga el programa. Los montos corresponden al pago mensual de las becas.
 - **SUMAR:** la población inscripta es la que tiene cobertura pública exclusiva y potencial usuaria de las prestaciones de salud. Un beneficiario con cobertura efectiva básica (CEB) es aquel que fue recientemente inscripto al programa o realizó una prestación en los últimos 12 meses.
 - **Programas Nacionales de Empleo:** la información corresponde a programas que dependen de la Secretaría de Empleo (incluidos el Seguro de Capacitación y Empleo y el Jóvenes con Más y Mejor Trabajo, entre otros).
 - **Prestación por desempleo:** los montos incluyen las asignaciones familiares (AAFF). En el mes de marzo se procedió con el pago de la Ayuda Escolar a los beneficiarios que cobran AAFF.
 - **Comisión Nacional de Microcréditos (CONAMI):** dada la naturaleza del

programa de microcréditos, se informan los convenios pagados a las Organizaciones Administradoras (OAs) y los montos correspondientes a los mismos acumulados a los períodos de referencia. Las OAs fondean a las Organizaciones Ejecutoras (OES) para que estas entreguen microcréditos a las personas que se define como población destinataria en la ley de microcrédito.

- **Plan Nacional de Protección Social:** se informan solo los montos liquidados de componente tarjeta alimentaria. Solo se informan las/os destinatarias/os de ese mismo componente. Información provisoria sujeta a revisión por parte del programa.

LISTADO DE PROGRAMAS PROVINCIALES

MINISTERIO DE DESARROLLO HUMANO

PROGRAMA DE EDUCACION NUTRICIONAL.
PROYECTO HUERTAS Y GRANJAS ORGANICAS FAMILIARES Y COMUNITARIAS
PROGRAMA COMER EN CASA (ASISTENCIA ALIMENTARIA)
PROYECTO ASISTENCIA NUTRICIONAL ESCOLAR.
PROYECTO CENTRO DE ACCIÓN FAMILIAR- (CAF)
PROYECTO COMEDORES INFANTILES Y COMUNITARIOS
PROGRAMA ASISTENCIA DIRECTA FRENTE A SITUACIONES DE RIESGO INMEDIATO
PROYECTO PREVENCIÓN Y ASISTENCIA EN EMERGENCIAS Y CONTINGENCIAS.
PROYECTO PREVENCIÓN DE TRABAJO INFANTIL: LOS NIÑOS Y LAS NIÑAS A ESTUDIAR.
PROGRAMA DE GESTIÓN ASOCIADA.
PROGRAMA DE PROTECCIÓN INTEGRAL DE DERECHOS DE NIÑAS, NIÑOS Y ADOLESCENTES.
PROYECTO OFICINA DE PROTEC.DE DERECHOS DE NIÑOS, NIÑAS Y ADOLESCENTES (OPD)
PROYECTO TU DERECHO A SER OIDO - LINEA 102.
PROYECTO FORTALECIMIENTO DE VÍNCULOS FAMILIARES
PROYECTO ESCUELA DE CRIANZA.
PROGRAMA DE CUIDADOS INFANTILES
PROYECTO CENTRO DE DESARROLLO INFANTIL (CDI)
PROYECTO CENTROS DE DÍA PARA NIÑAS, NIÑOS Y ADOLESCENTES
PROYECTO FAMILIA AMPLIADA
PROYECTO FAMILIAS SOLIDARIAS
PROGRAMA ADOLESCENTES EN CONFLICTO CON LA LEY PENAL
PROGRAMA JOVENES PARTICIPATIVOS EN INTERVENCIÓN COMUNITARIA.
PROGRAMA DE CAPACITACION LABORAL
PROYECTO CENTRO DE ADOLESCENTES (CEA).
PROYECTO SERVICIO DE ASISTENCIA, INFORMACIÓN Y ORIENTACIÓN.
PRORAMA CENTROS DE DIA Y HOGARES PARA PERSONAS ADULTAS MAYORES.
PROGRAMA DERECHOS DE PERSONAS ADULTAS MAYORES.
PROYECTO FORTALECIMIENTO DE LOS VÍNCULOS FAMILIARES.
PROYECTO OCUPACION DEL TIEMPO LIBRE.
PROYECTO "PUENTE" - INTERVENCIÓN EN LA PROBLEMÁTICA DE PERSONAS EN SITUACIÓN DE CALLE Y/O HABITANTES DE LA CALLE.
PROGRAMA CON + DERECHOS + IGUALDAD
PROYECTO TALLERES DE PROMOCIÓN DE DERECHOS PARA LA IGUALDAD DE GÉNERO

PROYECTO MATERNIDAD PRECOZ
PROGRAMA DIVERSIDAD SEXUAL
PROYECTO DERECHO A LA IDENTIDAD SEXUAL
PROYECTO CAPACITACIÓN A LOS AGENTES PÚBLICOS Y PROFESIONALES
PROGRAMA DE PREVENCIÓN DE LA VIOLENCIA DE GÉNERO CON INSERCIÓN EN LA COMUNIDAD.
PROGRAMA ACOMPAÑAMIENTO A FAMILIARES DE VÍCTIMAS DE FEMICIDIO
PROGRAMA APOYO A MUJERES EN SITUACIÓN DE VULNERABILIDAD
PROGRAMA JUJUY LIBRE DE TRATA
PROGRAMA DE ATENCIÓN INTEGRAL DE LA VIOLENCIA DE GÉNERO
PROGRAMA DE PROTECCIÓN DE DERECHOS DE PERSONAS CON DISCAPACIDAD
PROYECTO DERECHOS NO FAVORES (DE CONCIENCIACIÓN Y SENSIBILIZACIÓN)
PROYECTO OFICINA DE IGUALDAD DE DERECHOS EN DISCAPACIDAD (OIDD).
PROGRAMA INCLUSIÓN SOCIAL Y ACCESIBILIDAD
PROGRAMA PROVINCIAL DE PROMOCIÓN DEL DEPORTE Y RECREACIÓN
PROYECTO DE ESCUELAS DEPORTIVAS Y COMUNITARIAS
PROYECTO DEPORTE Y AMISTAD
PROGRAMA CORRIENDO VOY
PROYECTO DEPORTE COMUNITARIO E INTERGENERACIONAL
PROYECTO DE PROMOCIÓN DEL DEPORTE AMATEUR Y FEDERADO
PROGRAMA DEPORTE ADAPTADO
PROYECTO CLUBES ARGENTINOS
PROGRAMA MOVETE EN FAMILIA
PROYECTO DIVERTITE EN VACACIONES
PROYECTO CAPACITACIÓN DEPORTIVA
PROYECTO HACIA EL DESARROLLO HUMANO SOSTENIBLE

MINISTERIO DE EDUCACIÓN

PROGRAMAS EDUCATIVOS, DEPORTIVOS Y RECREATIVOS EN EL ÁMBITO FORMAL Y NO FORMAL
AMA TU VIDA
CONSTRUYENDO UNA COMUNIDAD ACTIVA
CULTIVARTE: FORMACIÓN ARTÍSTICA INTEGRAL EN MÚSICA, TEATRO, DANZA Y HERRAMIENTAS TECNOLÓGICAS MULTIMEDIA
KUYAYRINA: PROMOCIÓN DEL YOGA EN LOS ÁMBITOS EDUCATIVOS
NOS CUIDEMOS DEL SOL
HACIA UNA ALIMENTACIÓN SALUDABLE "EL PLATO DEL BUEN COMER"
"LA VOZ EN TUS MANOS" FORMACIÓN DOCENTE EN LENGUA DE SEÑAS
PROMOCIÓN DE LA SALUD LABORAL EN CONTEXTOS EDUCATIVOS 153
SOCORRISMO BÁSICO Y RCP
SALUD BUCAL: PREVENCIÓN, PROFILAXIS Y ATENCIÓN ODONTOLÓGICA
COMPARTIENDO VIDA
EL COLECTIVO SALUDABLE
ÁREA DE ATENCIÓN A LA COMUNIDAD EDUCATIVA
COOPERADORAS ESCOLARES
FORTALECIMIENTO DE LAS TRAYECTORIAS ESCOLARES
FORTALECIMIENTO EMOCIONAL PARA LA CONVIVENCIA
CENTROS DE ACTIVIDADES JUVENILES (C.A.J.)
PARLAMENTO JUVENIL DEL MERCOSUR

MESAS SOCIOEDUCATIVAS
CENTRO DE ACTIVIDADES INFANTILES (C.A.I.)
ESCUELAS SOLIDARIAS
PROGRAMA 29
LA ESCUELA SALE DEL AULA ("E.S.A.")
PROGRAMA 111MIL
PROGRAMA NACIONAL DE FORMACIÓN SITUADA
BECAS PROGRESAR
ESPACIOS INNOVADORES
TRAYECTO DE FORTALECIMIENTO PEDAGOGICO
ESCUELAS FARO
APRENDER CONECTADOS
INFINITO POR DESCUBRIR JUJUY
FERIAS DE CIENCIAS Y TECNOLOGÍAS
PREVENCIÓN DE ADICCIONES
REANIMACIÓN CARDIOPULMONAR
EDUCACIÓN SEXUAL INTEGRAL (ESI)
PREVENCIÓN DEL EMBARAZO NO INTENCIONAL EN LA ADOLESCENCIA

10. POSIBLES ERRORES DE EXCLUSIÓN

Posibles errores de exclusión de NNyA en caso que la "Tarjeta Alimentaria" se distribuya exclusivamente entre los titulares de AUH que tuvieron una liquidación de la prestación.

Tabla 9. Universos de AUH: Total Nacional y Jujuy

	Niños y niñas de menos de 7 años	
	Total Nacional	Jujuy
NyN AUH	1.824.952	35.248
NyN Sin adulto	13.152	48
NyN Adulto inválido	57.287	593
NyN Suspendidos de AUH	93.867	1.496
NyN Prorrogados de AUH	112.662	2.364

En 2019 en el total nacional se registraron 1.824.952 niños y niñas menores de 7 años titulares de derecho de la AUH. Para la provincia de Jujuy se registraron 35.248.

Los universos posiblemente excluidos de la prestación incluyen:

- 13.152 niños y niñas sin un adulto asociado en el total nacional, y en la provincia de Jujuy 48 niños/as.
- 57.287 niños y niñas con un adulto asociado con código inválido en el total nacional, y en la provincia de Jujuy 593 niños/as.

- 93.867 niños y niñas suspendidos de la prestación en el total nacional por no acreditar las condicionalidades de salud y educación. En la provincia de Jujuy los suspendidos alcanzaron a 1.496 niños/as.
- 112.662 niños y niñas prorrogados a nivel nacional, es decir con un plazo extendido para poder presentar los certificados de salud y educación y no perder la prestación. En la provincia de Jujuy los prorrogados alcanzaron a 2.364 niños/as.
- Podemos identificar otros universos posiblemente excluidos si bien no conocemos su magnitud:
 - Los NNyA cuyos padres no cumplen con el requisito de residencia, o sea no han residido en el país formalmente, como mínimo de tres años.
 - Los NNyA con padres que rotan entre el sector laboral formal y el desempleo o sector informal: si el período de selección de beneficiarios para la tarjeta alimentaria se acota a un mes particular, podrían quedar excluidos aquellos que circunstancialmente ese mes cobraron la protección por el sistema contributivo, pero pueden no cobrarlo al mes siguiente.