

# Producción de papa en Argentina

Evolución del  
cultivo hasta la  
temporada 2021/22

Febrero 2023

Secretaría de Agricultura,  
Ganadería y Pesca



Ministerio de Economía  
**Argentina**

# PRODUCCION DE PAPA EN ARGENTINA

## Introducción

La papa (*Solanum Tuberosum*) conocida con el nombre común papa o patata, es una planta herbácea, tuberosa, perenne a través de sus tubérculos y caducifolia perdiendo sus hojas y tallos aéreos en la estación fría. Es una planta originaria de la región del altiplano andino, donde se concentra la mayor diversidad genética de papas cultivadas, considerándose esta región como el centro de origen de domesticación de la especie.

En las regiones productoras de Argentina se cultiva principalmente la especie *Solanum tuberosum ssp. Tuberosum* (L). Existen aproximadamente más de 150 especies tuberíferas dentro del género *Solanum*. Tiene un alto valor nutricional. Los tubérculos de papa presentan aproximadamente un 78% de agua y un 18% de almidón, con cantidades variables de proteínas, minerales y lípidos.

La producción mundial de papa alcanza, aproximadamente, los 376 millones de toneladas siendo China, India y Ucrania los principales productores (FAO 2021). Argentina produce aproximadamente 2,9 millones de toneladas, destinándose aproximadamente 75-80 mil hectáreas.

Los rendimientos promedio obtenidos a nivel país se ubican entre las 30 y 35 t/ha, con productores que llegan incluso a duplicar esos valores en función de las condiciones agroclimáticas y las tecnologías utilizadas.

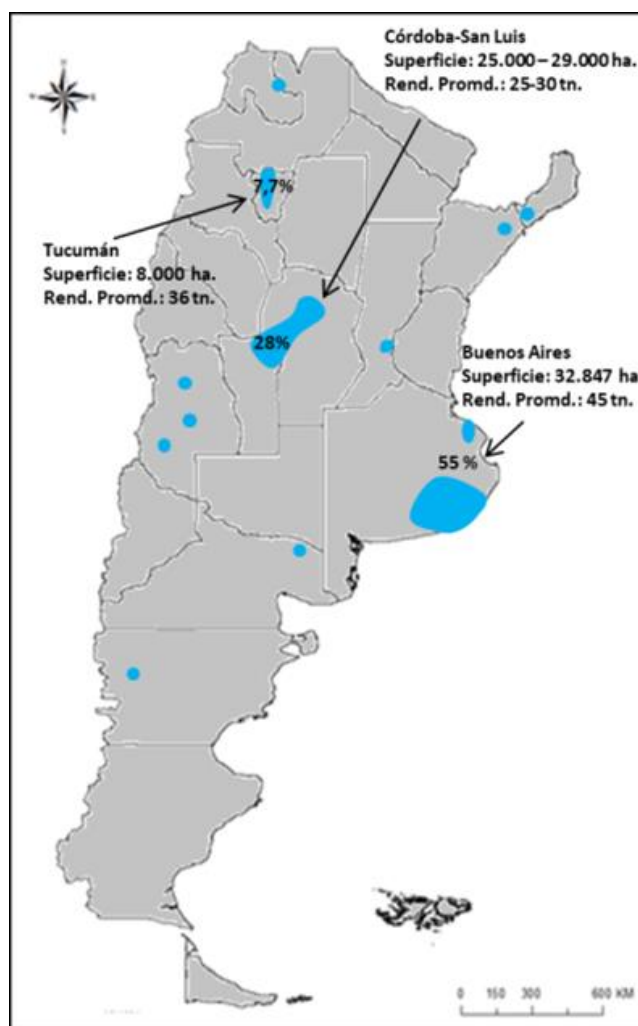
La papa es, por lejos, la hortaliza más consumida en el país y según diversos estudios, su consumo presenta una tendencia positiva en los últimos años.

## Caracterización de la producción de papa en Argentina

Argentina posee condiciones agroclimáticas que posibilitan el desarrollo del cultivo de papa en varias regiones y en distintas épocas del año. Las principales regiones productoras de papa, según la superficie cultivada en 2019/20, son: Buenos Aires 55%, Córdoba-San Luis 28,8%, Tucumán un 7,7%, Mendoza 5,3%, un 1,7% Jujuy-Salta y 1,2% Santa Fe. El resto de la superficie la generan San Juan, Chubut y Río Negro.

En el siguiente mapa se presenta la localización geográfica de las zonas más destacadas de producción, cada una de las cuales presenta épocas de siembra específicas.

**Mapa N°1**  
Principales zonas productoras de papa y porcentajes de superficie sobre total país



Fuente: Elaborado por la Dirección de Producción Agrícola en base a datos de UNMDP<sup>1</sup>.

<sup>1</sup> Universidad Nacional de Mar del Plata (UNMDP)

## Épocas de plantación

Las principales zonas productoras de papa tienen diferentes épocas de plantación y comercialización.

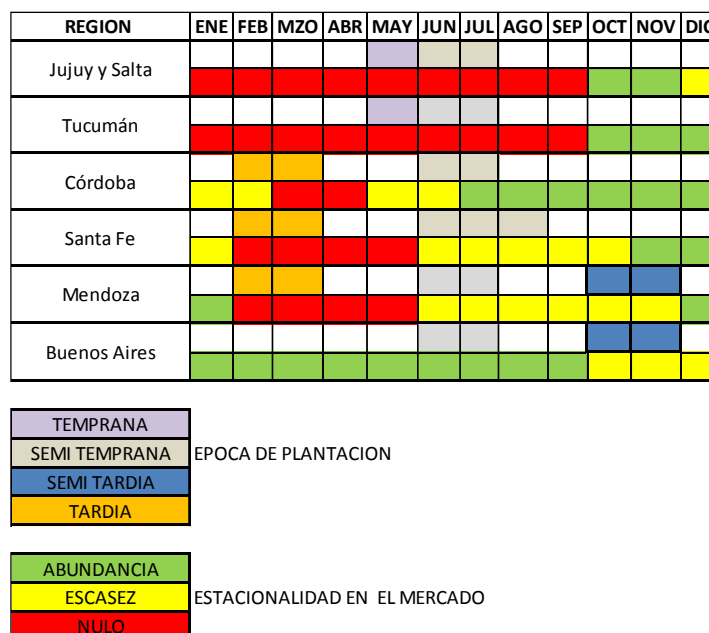
La **plantación temprana** se realiza en los meses de junio/julio para ser comercializada en los meses de octubre/noviembre (temporada invierno-primaveral). Las principales provincias productoras son Tucumán (papa primicia de mayo-junio), Salta, Jujuy, Corrientes, Misiones. Estas zonas presentan alto riesgo de heladas por lo que suele cosecharse anticipadamente llegando a estar aún inmaduros los tubérculos. Las altas temperaturas a cosecha impiden conservarlos a campo, por lo que se tiene que vender inmediatamente.

En los meses de junio/julio se realiza la **plantación semi-temprana** se comercializa en los meses de octubre a diciembre. Generalmente se cultiva en los mismos lotes que la papa tardía. Provincias productoras: Norte de Bs.As, Córdoba, Mendoza, Santa Fe, Tucumán.

La **plantación semi-tardía** ocurre en los meses de octubre/noviembre, abastece el mercado por un período prolongado de meses (enero-octubre). Regiones/provincias productoras: Sudeste de Buenos Aires, Mendoza, Río Negro, Chubut.

La **plantación Tardía** ocurre en febrero para abastecer el mercado de junio a noviembre. Su producción compite con la del SE de la provincia de Buenos Aires. Junto con la papa semi-temprana abastecen el mercado casi todo el año y obtienen los mejores precios por la excelente presentación comercial. Provincias productoras: Córdoba, Mendoza, Santa Fe.

**Gráfico N°1**  
**Épocas de plantación y estacionalidad regional del cultivo de papa**



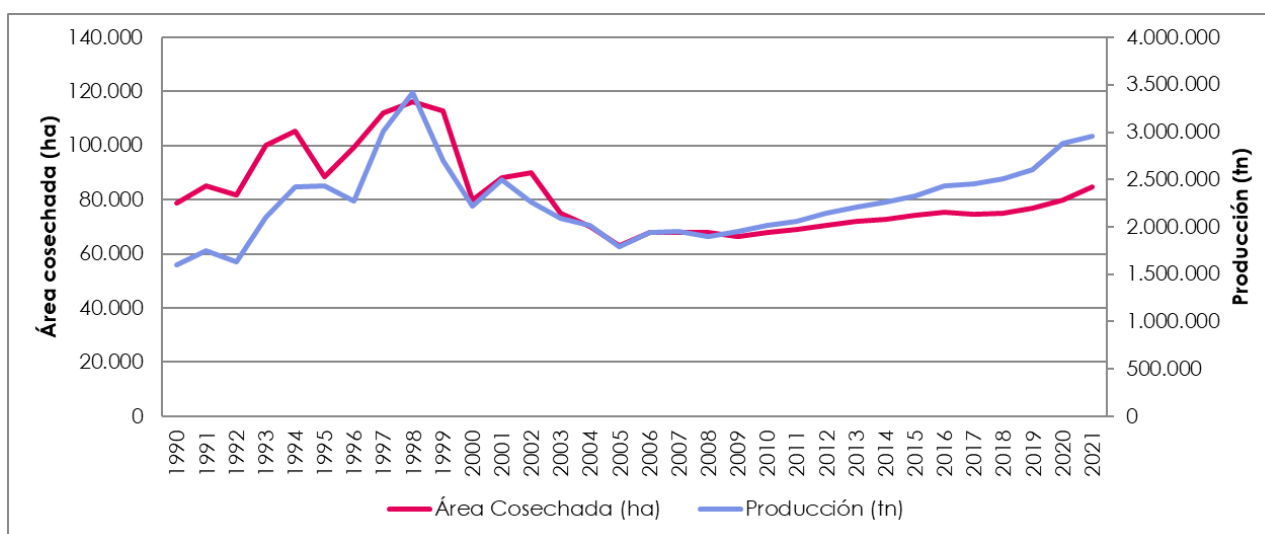
Fuente: Elaborado por la Dirección de Producción Agrícola.

Del cuadro anterior se concluye que la mayor disponibilidad del producto se concentra en los meses de febrero a junio, siendo Buenos Aires la principal proveedora. A partir de julio y hasta septiembre la participación de esta provincia disminuye paulatinamente e ingresa la papa tardía proveniente de Córdoba y San Luis. De octubre a noviembre el ingreso de Córdoba se reduce y toma relevancia la papa temprana “nueva”, procedente principalmente de Tucumán y región noroeste.

## Evolución del área cosechada, producción y rendimiento

**Gráfico N°2**

**Evolución del área cosechada y producción periodo 1990-2021**



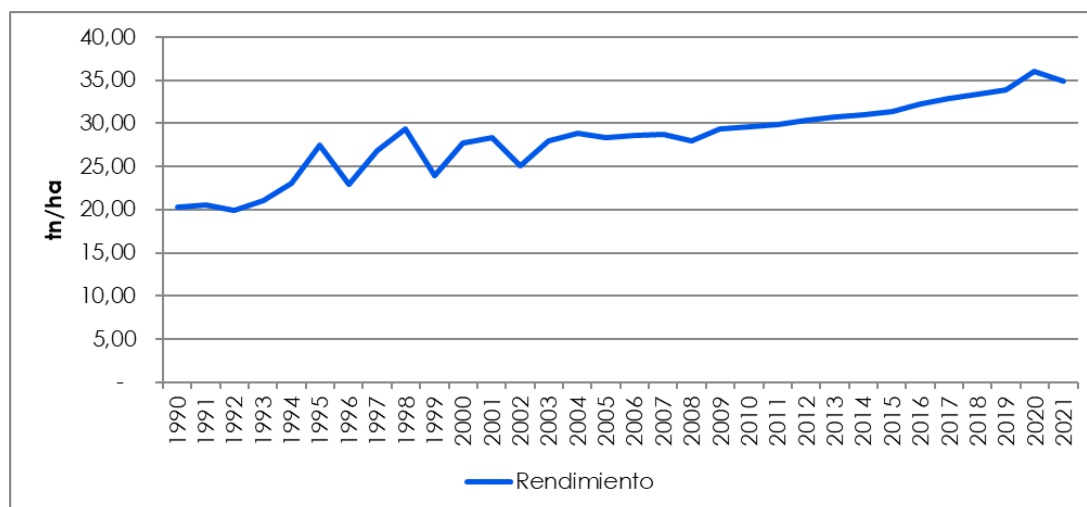
Fuente: Elaborado por la Dirección de Producción Agrícola en base a datos de FAOSTAT.

En el gráfico N°2 se puede observar que Argentina ha tenido un pico de superficie sembrada de papa y producción en la campaña 1997/98, alcanzando aproximadamente las 120.000 hectáreas y 3,5 millones de toneladas. Luego hubo una disminución tanto del área sembrada como de la producción, a partir de entonces, ambas variables han oscilado muy cerca de los valores promedio (75-80 mil has y 2,3 millones de toneladas respectivamente).

La tendencia del área cosechada para el periodo 1990-2021 resulta negativa, siendo compensada por el aumento en el nivel de producción, como respuesta a la mejora en los rendimientos y calidad de la semilla utilizada. (Gráfico N°3)

## Gráfico N°3

## Evolución del rendimiento promedio de papa periodo 1990-2021



Fuente: Elaborado por la Dirección de Producción Agrícola en base a datos de FAOSTAT y UNMDP.

Según datos de FAO, la superficie estimada para la campaña 2021/22 fue de 84.771 ha, con una producción de 2.954.798 tn. Aproximadamente el 67% de ese volumen es destinado para consumo fresco y el restante 33% a la producción industrial. El rendimiento promedio general fue de 35 tn/ha<sup>2</sup>.

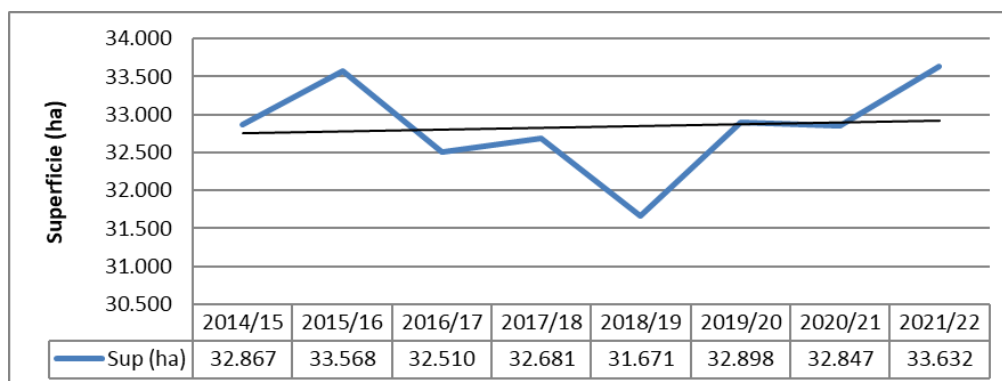
## Producción de papa para consumo fresco

Alrededor de 1,91 millones de toneladas de papa se destinan al mercado interno para el consumo en fresco, cuya superficie se estima en 59 mil hectáreas. (UNMDP 2020)

El 90 % de la superficie de **Buenos Aires** destinada al cultivo de papa se realiza bajo siembra semi-tardía, cuyas principales zonas paperas se ubican en el sudeste, abarcando los partidos de Balcarce, Gral. Alvarado, Lobería y Tandil. Según estimaciones realizadas por la FENAPP (Federación Nacional de Productores de Papa) en la presente campaña 2021/22 se sembraron en el sudeste bonaerense 33.632 has de las cuales aproximadamente 18.000 has se destinan al consumo en fresco. Los partidos de Balcarce, Lobería y Tandil son los que mayor superficie aportan a dicha región. El resto de la superficie provincial se destina a papa semi-temprana en los partidos de Gral. Belgrano, Necochea, Azul, Mar Chiquita, Pila, Saladillo y 25 de mayo.

El área cosechada para el periodo 2014-2022 presenta una tendencia positiva (Gráfico siguiente). En particular, la superficie cosechada de la campaña 2021/22 aumentó un 2% respecto a la campaña anterior.

<sup>2</sup>Situación Actual de la producción de papa en Argentina. Campaña 2020. Facultad de Ciencias Agrarias. Universidad Nacional de Mar del Plata (UNMDP).

**Gráfico N°4****Evolución de la superficie cosechada de papa en Buenos Aires. Periodo 2014-2022**

Fuente: Elaborado por la Dirección de Producción Agrícola en base a datos de FENAPP.

**Córdoba y San Luis** es la segunda región productora de papa de la Argentina, aportando principalmente papa tardía y semi-temprana y en menor proporción semi-tardía. La producción se ubica en los departamentos que conforman el cinturón verde de la ciudad de Córdoba Capital y, en las zonas bajo riego de Villa Dolores, San Javier y San Alberto.

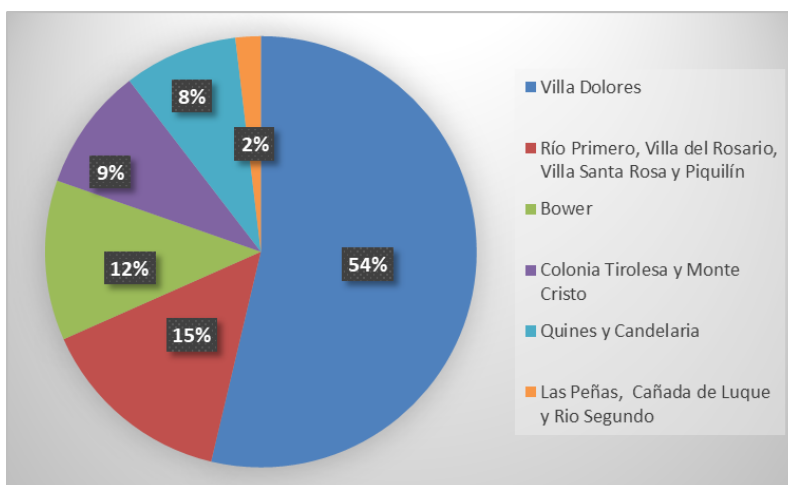
Se estima que la superficie implantada a nivel provincial en los últimos años ha oscilado entre las 25.000 y 29.000 hectáreas anuales. La producción local se destina principalmente al mercado interno de consumo fresco. El destino industrial y la exportación son de poca relevancia. El poco desarrollo del mercado industrial se debe a que Córdoba no posee industrias de procesamiento de papa instaladas en su territorio y las variedades locales no cuentan con la materia seca y almidón para la elaboración de subproductos derivados de la papa.

Continuando con la provincia de Córdoba, se realizan dos producciones al año, la primera se siembra en julio/agosto y se cosecha a partir de octubre hasta diciembre (semi-temprana) y la segunda que se siembra en febrero para abastecer el mercado de junio a noviembre (tardía). Se estima que en la región Villa Dolores se siembran entre 8.000-9.000 has en la cosecha semi-temprana y entre 4.000-5.000 has en la tardía.

Datos publicados por ARGENPAPA revelan que en la campaña 2021/2022 del cultivo de papa se destinaron 14.609 ha distribuidas entre Córdoba y San Luis (Quines y Candelaria), un 11% menos que la campaña anterior.

## Gráfico N°5

## Distribución de la superficie papera de las provincias de Córdoba y San Luis Año 2022



Fuente: Elaborado por la Dirección de Producción Agrícola en base a datos de ARGENPAPA.

La provincia de **Tucumán** abastece el mercado nacional con papa para consumo en fresco e industria bajo la producción de papa semi-temprana, semi-tardía y en menor medida, tardía. Se destacan las siguientes zonas: los departamentos de Famaillá y Alberdi de producción temprana o primicia; en el departamento de Trancas se implanta en forma semi-temprana así como en los departamentos del este y sudeste como Granero, La Cocha y Leales (también se realiza una producción tardía). En el departamento Tafí del Valle se lleva a cabo una producción semi-tardía cuyo destino es papa semilla. La oferta de la provincia de Tucumán tiene como principal destino el mercado interno para consumo fresco. Estratégicamente la papa primicia que proviene de la zona pedemontana o de primicia, zona protegida de heladas, se siembra en mayo y se cosecha en septiembre.

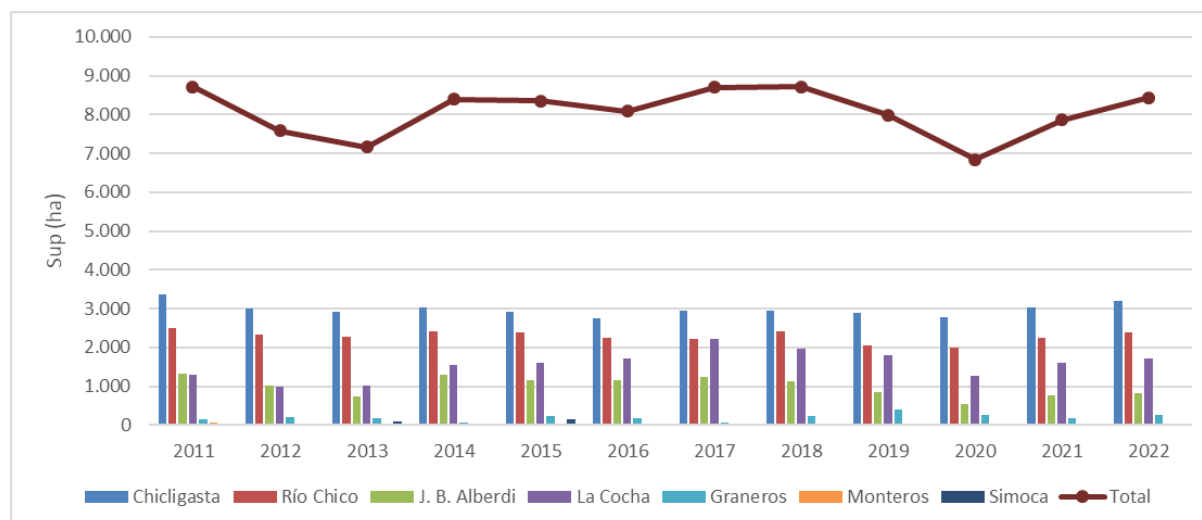
Según datos relevados de la campaña 2022 por la EEAOC<sup>3</sup>, la superficie implantada con papa fue estimada en 8.430 ha. Los resultados alcanzados revelan un aumento de dicha superficie en el orden del 7%, 570 ha más en relación con la campaña 2021.

<sup>3</sup> Estación Experimental Agroindustrial Obispo Colombres



Gráfico N°6

## Evolución de la superficie implantada de papa en Tucumán. Periodo 2011-2022



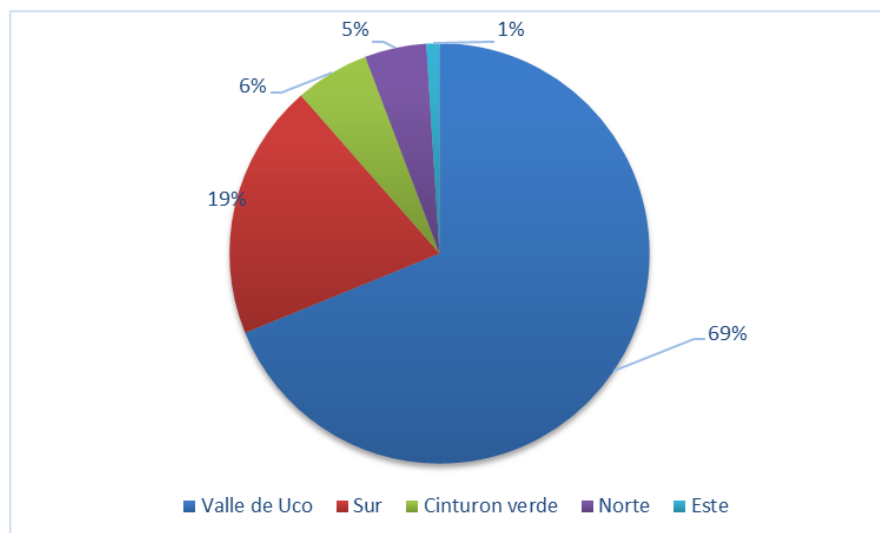
Fuente: Elaborado por la Dirección de Producción Agrícola en base a datos de SRySIG - EEAOC.

La superficie promedio cultivada (período 2011-2022) alcanzó un valor cercano a las 8.000 ha. En el gráfico anterior se observa que hubo aumentos de superficie cultivada en todos los departamentos para el año 2021 con valores similares a la campaña 2019. En el año 2022 se consolida el aumento que se venía registrando en las últimas campañas.

Los rendimientos promedio se ubican en torno a las 28 tn/ha. El área de influencia de los productores del sur de Tucumán incluye la siembra en el Valle central de Catamarca y Santa Rosa y en Santiago del Estero en Arboles Grandes y San Pedro. Esta zona abarca unas 2.170 has para la producción papera de las cuales 300 has tienen destino de industria y 1.870 has al mercado fresco. La provincia de Catamarca abastece el mercado tucumano y cordobés de papa semilla.

La provincia de **Mendoza** posee una superficie promedio de 5.700 hectáreas destinadas para papa consumo, industria y semilla. Se destaca por realizar papa semi-temprana y semi-tardía concentrándose en zonas de Valle de Uco (Tupungato y San Carlos) y el sur (Malargüe con aptitud para producción de semillas), en menor medida las regiones centro, este y norte. El último dato que registra el IDR refiere a 5.144 ha cultivadas temporada 2018/2019.

**Gráfico N°7**  
**Distribución de Superficie cultivada con papa de la provincia de Mendoza**  
**Campaña 2018/2019**



Fuente: Elaborado por la Dirección de Producción Agrícola en base a datos de IDR.

El 65% de la producción papera mendocina abastece el consumo en fresco, mientras que aproximadamente un 20% se destina para la producción de semillas, derivándose el restante 15-25% para la industria (destino en crecimiento). El mercado local se abastece casi en exclusividad desde diciembre hasta abril para luego coexistir de manera constante con papas procedentes de otros destinos, para disminuir su oferta durante los meses de agosto y septiembre. Se estima que casi el 95 % de los ingresos corresponden a la variedad Spunta.

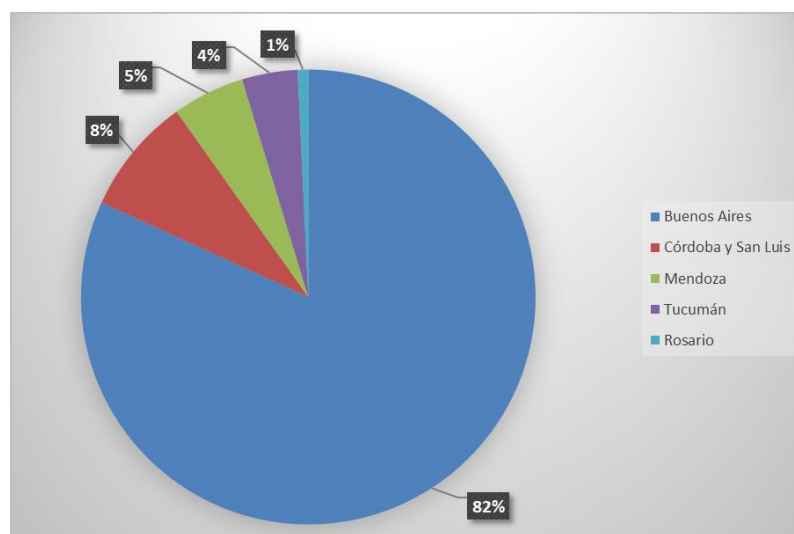
A las zonas antes mencionadas, se suma Choele Choel (**Río Negro**) con una superficie bastante estable que oscila entre las 500 y 550 ha según campaña.

## Producción de papa para industria

Se estima que la demanda industrial anual de papa representa entre un 20-30% de la producción total. La producción de la campaña 2019/20 fue de aproximadamente 935 mil toneladas, que se corresponden a unas 21 mil hectáreas.

La provincia de Buenos Aires aportó el 82% (15.000 has-765.000 tn), Córdoba y San Luis 8% (2.650 has-78.000 tn), Tucumán 4% (1.600 has-37.000 tn), Mendoza 5% (1.300 has-48.000 tn) y Rosario 1% (490 has-7.000 tn).

**Gráfico N°8**  
**Porcentajes de superficie destinada a papa industria por región**  
**Campaña 2019/20**



Fuente: Elaborado por la Dirección de Producción Agrícola en base a datos de UNMDP.

De la producción total estimada de papa de la campaña 2019/20, el 33% se destinó para industria (935.000 tn), de los cuales un 23% fue a la elaboración de bastones pre-fritos congelados, 7% a chips y 3% a otros productos.

Son cinco las principales firmas que concentran la industrialización de la papa y en menor proporción existen otras industrias de baja escala o artesanales. Mc Argentina, es la principal abastecedora de papa pre-frita congelada al Mercosur.

Las industrias procesadoras de papa fresca obtienen su mayor rendimiento (para la mayoría de los productos) con valores de 20 a 23 % de materia seca, con excepción del almidón que requiere valores superiores al 24 % ya que demanda menos energía para eliminar el agua durante la fritura o el deshidratado. Las variedades y las condiciones del cultivo determinan el contenido de materia seca, afectando negativamente los excesos de nitrógeno y agua o el déficit de agua en la tuberización. Se estima que el 80 % de la materia seca corresponde al almidón y tiene diversos usos como papelería fina, cosmética e impermeabilizante.

El contenido de materia seca es la responsable de una textura adecuada en los productos fritos y hervidos. La variedad Spunta (la más cultivada) se caracteriza por bajos tenores de materia seca haciendo que sus productos sean aguachentos, poco firmes y aceitosos.

La producción de papa que se destina a la industria se comercializa por contratos, asegurándose un aprovisionamiento regular, previsible y estandarizado de la calidad. Por el lado de los productores se aseguran el lugar de colocación, precio conocido y mayor certeza de cobro. La industria realiza el pago del precio pactado en las mejores condiciones para ser procesada, pero no realiza el pago por bolsas, tierra, defectos, enfermedades o papas pequeñas (menores de 50 mm), además bonifica o castiga por el contenido de

materia seca y la calidad de fritura según el procesamiento que haga la industria (puré, papas pre-fritas congeladas en bastones o papas en hojuelas).

## Producción de papa para semilla

Desde el año 1985 Argentina logró autoabastecerse de tubérculos a través de cultivos en áreas agroecológicas aptas y específicas para la producción de papa semilla.

No existen datos actualizados de la producción nacional de papa semilla, sin embargo un informe elaborado por IERAL<sup>4</sup> (2016) indica que ronda las 5.676 hectáreas con una producción de 143.114 toneladas.

La superficie relevada de papa semilla para la campaña 2021/2022 del sudeste de Buenos Aires fue de 3.153 hectáreas.

## Principales variedades utilizadas en el país

El 90 % de la superficie para consumo en fresco que se cultiva en el país pertenece a la variedad Spunta de origen holandés, que se destaca por tener cualidades comerciales y rendimientos elevados pero escaso aporte nutricional. Sin embargo, esta variedad no cumple con los requerimientos solicitados por la industria, tales como materia seca, mejor color de fritura y textura de puré.

Existen además variedades provenientes de otros países, conocidas y cultivadas en el país desde hace mucho tiempo atrás, que se destacan también por sus altos rendimientos y cualidades culinarias.

Entre las variedades que se utilizan para industria, se encuentra Innovator de tubérculos alargados de piel reticulada y carne amarilla clara. Esta variedad abastece la industria de papas fritas en bastones. Sin embargo, lentamente está siendo aceptada por un sector de los consumidores que reconocen su calidad culinaria. Otras variedades con finalidad industrial son Daisy (Francia), Asterix (Holanda), Daifla (Francia), Russet Burbank (EE.UU) y Sagitta (Holanda) que es una variedad doble propósito. La variedad más utilizada para la producción de papa frita en rodajas es Atlantic (EE.UU).

En el registro de nacional de cultivares y de la propiedad del Instituto Nacional de Semillas (INASE), figuran nuevas variedades desarrolladas (inscriptas año 2019) como la llevada a cabo por el Instituto Nacional de Tecnología Agraria (INTA) y la Universidad Nacional de Mar del Plata. Esta creación fitogenética de papa (*solanum tuberosum* L.) de denominación Brava INTA FCA, variedad de papa semi tardía. El color de la pulpa es amarillo y el tubérculo tiene una forma alargada. En cuanto a los brotes, tienen forma cilíndrica y color verde.

---

<sup>4</sup> Instituto de Estudios sobre la Realidad Argentina y Latinoamericana - Fundación Mediterránea.

Otra variedad incorporada al mercado fue Ivory Russet (holandesa), que tiene origen en las variedades andinas. Esta variedad busca reemplazar la “Innovator” (65% del mercado industrial), cuenta con mayor contenido de materia seca, más de un 20%, (Innovator tiene 18%) que mejora la fritura, también posee un mejor sabor, una pulpa blanca, mayor contenido de materia seca en el tubérculo que incide de manera directa en la utilidad de papas procesadas o industrializadas, y donde la absorción de aceite en las papas fritas es menor. Otra de las variedades holandesas es Taurus, variedad de maduración tardía que forma un tubérculo de forma redonda-oval. Siendo su tamaño de mediano a grande con un número de tubérculos por planta de 9 a 11. La coloración de la piel es amarilla y de la pulpa amarilla clara. Posee un contenido de materia seca de 23,3%.

Dos de las variedades recientemente incorporadas al registro en el 2022 fueron Donata y Coronada de origen alemán, son variedades que buscan destacarse en color y sabor entre otras cualidades.

## Destinos de la producción de papa de Argentina

### → PAPA PARA CONSUMO EN FRESCO

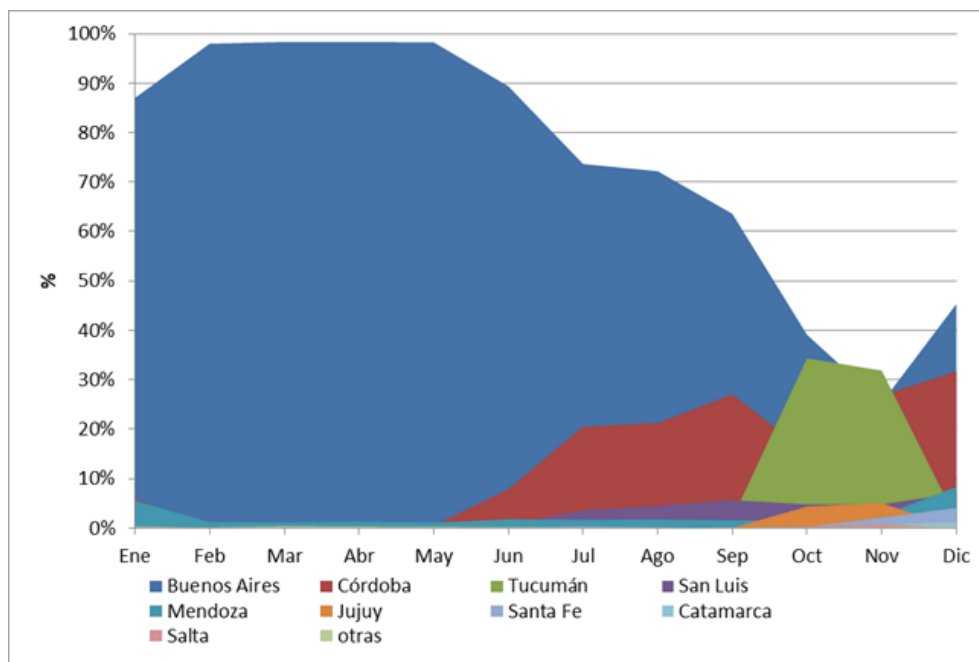
Según estimaciones la campaña 2021 indican que se produjeron 2.954.798 tn de papas a nivel nacional y tal lo ya señalado, un 67 % (1,9 millones de toneladas) tuvieron por destino el consumo fresco. La papa es la hortaliza de mayor consumo en Argentina con 40,8 kg/habitante por año. (UNMDP 2020).

El Mercado Central de Buenos Aires, considerado como un referente en la comercialización de frutas y hortalizas, tanto por la magnitud del volumen comercializado como por estar ubicado en el área metropolitana de Buenos Aires, que representa un mercado de demanda de aproximadamente 12 millones de habitantes.

El volumen promedio que ingresó al MCBA en el periodo 2015-2022 fue de aproximadamente 320 mil toneladas. El 74% de papa que ingresó provino de la provincia de Buenos Aires, seguido por Córdoba 13 % y Tucumán con un 6%.

En el gráfico N°9 se observa la estacionalidad de los ingresos de papa por zonas de producción al MCBA. Buenos Aires tiene fuerte participación predominantemente desde febrero a junio hasta que ingresa al mercado Tucumán y Córdoba-San Luis (cosecha temprana y semi-temprana). Tucumán abastece inmediatamente al Mercado Central de Buenos Aires en los meses de octubre, noviembre y diciembre, en el momento que la oferta de la provincia de Buenos Aires es baja y de mala calidad y los ingresos de la provincia de Córdoba comienzan a disminuir. La provincia de Mendoza tiene su mayor ingreso en los meses de diciembre y enero. La entrada de la producción de las provincias del NOA a su vez, se concentra a los meses de octubre y noviembre. Cada zona productora abastece los mercados locales y extra-provinciales.

**Gráfico N°9**  
**Estacionalidad de los ingresos de papa por zonas de producción al MCBA**



Fuente: Elaborado por la Dirección de Producción Agrícola en base a datos de MCBA.

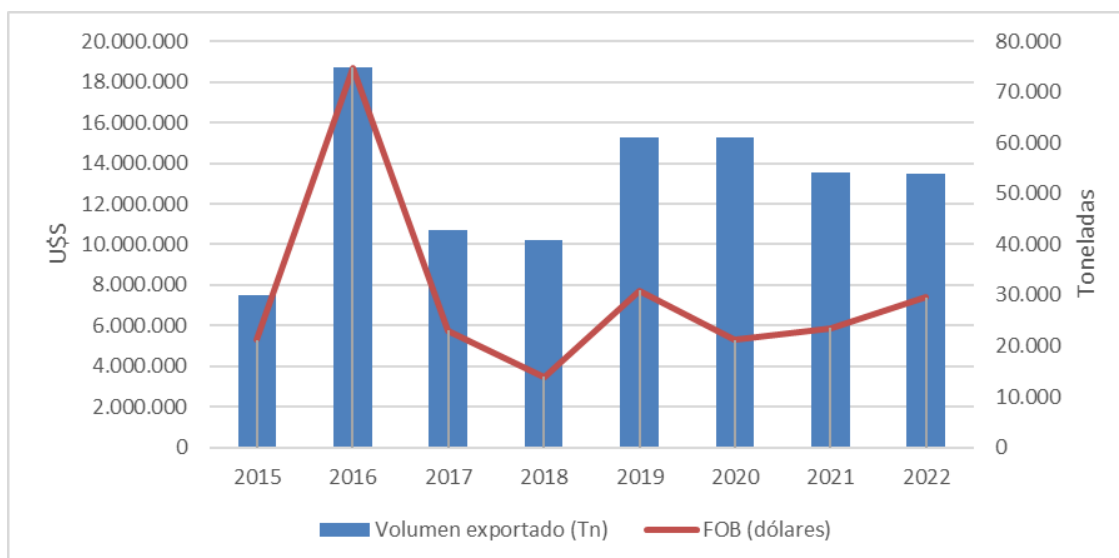
Analizando los ingresos al MCBA del periodo 2015-2022, la variedad Spunta es, por lejos, la de mayor participación (97%) -proveniente principalmente del SE Bs.As, Córdoba y Tucumán-; Innovator (1%) -proveniente principalmente del SE Bs.As y Mendoza-, y Daisy (1%) -proveniente principalmente del SE Bs.As y San Luis-. Les siguen en menor medida: Asterix, Agata, Atlantic y Kennebec entre otras.

Respecto a las exportaciones, el volumen promedio para el periodo 2015-2022 vendido al mercado externo por Argentina correspondiente a "papas frescas o refrigeradas excluidas p/siembra" fue de aproximadamente 52 mil toneladas.

Analizando la evolución de las exportaciones, se observa que durante el año 2016 se registraron los valores más altos de exportación (tanto en volumen como en monto). A partir de entonces, dichos valores disminuyeron, volviéndose a incrementar en el año 2019. Luego el volumen exportado comenzó a disminuir mientras que el monto exportado cayó en 2020 para luego recuperarse.

**Gráfico N°10**

**Evolución de las exportaciones de papas frescas o refrigeradas excluidas p/siembra. Código NCM 7019000. Periodo 2015-2022**

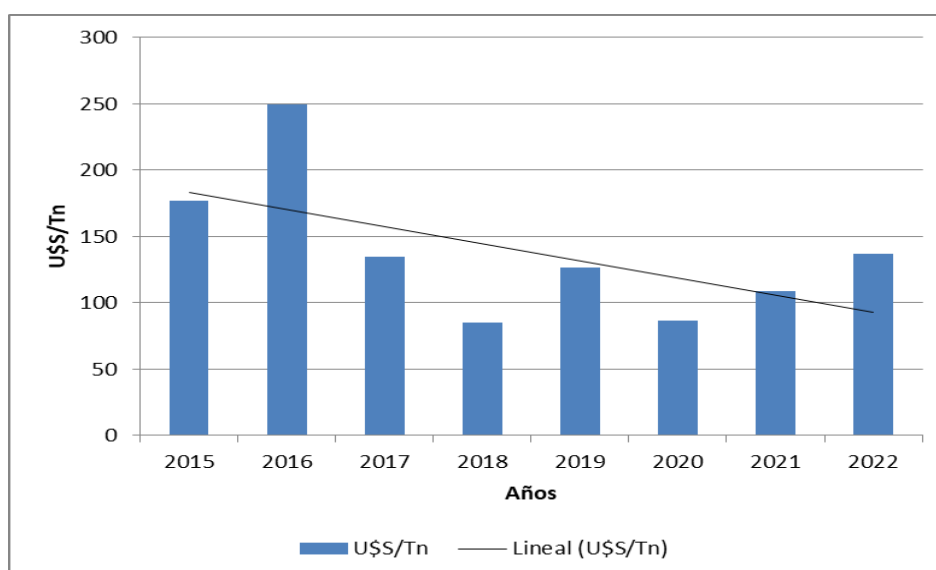


Fuente: Elaborado por la Dirección de Producción Agrícola en base a datos de INDEC.

En relación al precio promedio de exportación, la tendencia encontrada para el período es negativa (Gráfico N°11). El precio más alto registrado fue en el año 2016, mientras que el más bajo fue en 2018. En particular, para el año 2022 el precio promedio de exportación alcanzó los 137 dólar/ton, un 26% superior al año anterior.

**Gráfico N°11**

**Evolución del precio promedio de las exportaciones argentinas de papas frescas o refrigeradas excluidas p/siembra. Código NCM 7019000. Periodo 2015-2022**

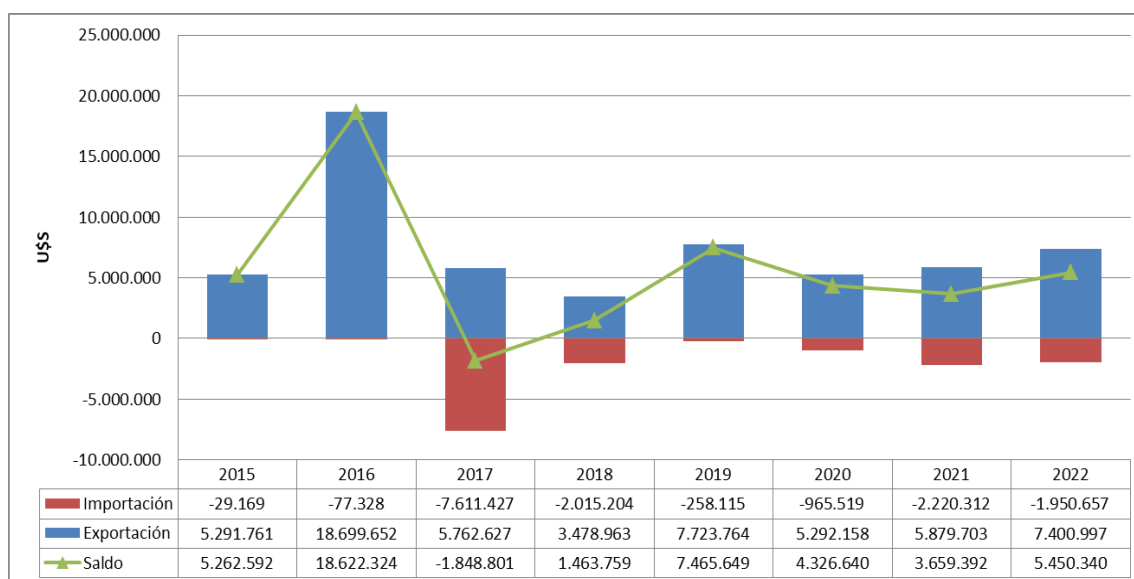


Fuente: Elaborado por la Dirección de Producción Agrícola en base a datos de INDEC.

Las exportaciones argentinas de “*papas frescas o refrigeradas excluidas p/siembra*” del periodo 2015-2022 tuvieron como principal destino Paraguay, con un 76 % del volumen total, seguido por Brasil con un 20%.

Respecto a las importaciones, Argentina se abastece de pequeñas cantidades principalmente de Brasil (84%) y Chile (15%). La balanza comercial para la serie de años fue positiva, salvo el año 2017 que se importó más de lo que se exportó (Gráfico N°12).

**Gráfico N°12**  
**Balanza de exportaciones e importaciones argentinas de papas frescas o refrigeradas excluidas p/siembra. Código NCM 0701.90.00. Periodo 2015-2022**



Fuente: Elaborado por la Dirección de Producción Agrícola en base a datos de INDEC.

## → PAPA PARA INDUSTRIA

Según estimaciones la campaña 2021, 975 mil toneladas de papas tuvieron por destino la industria (23% bastones, 7% chips y 3 % otros).

La principal zona abastecedora de papa para industria se encuentra en el SE bonaerense, dado que allí se localizan las principales empresas procesadoras. Otras zonas productoras también son abastecedoras de materia prima para las plantas procesadoras según los requerimientos de papa recién cosechada y épocas de recolección. En los meses en que no hay cosecha se utiliza papa conservada bajo condiciones controladas en instalaciones de las propias empresas procesadoras.



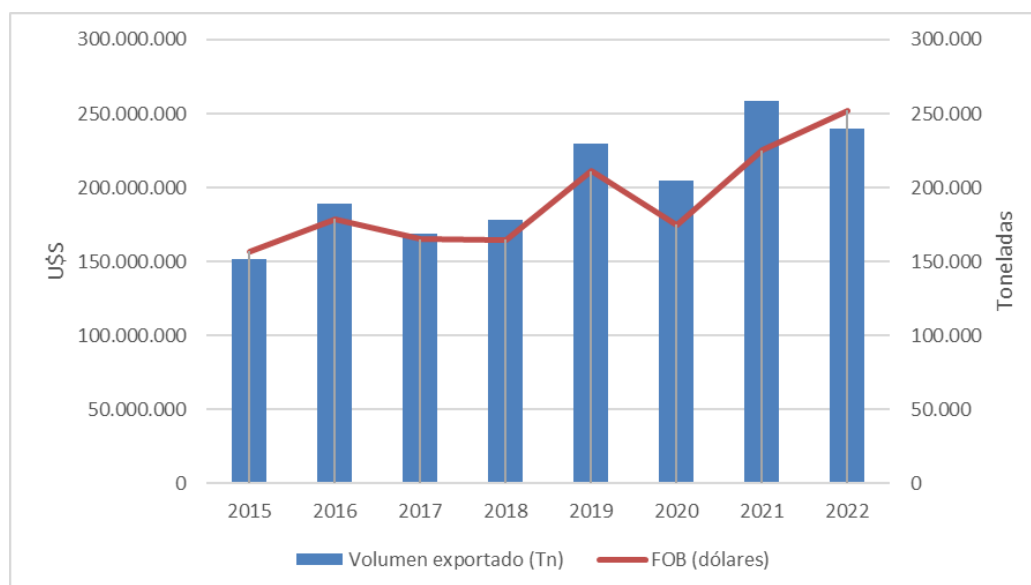
La suma de productos industrializados de la papa se la denomina como “papa industrializada<sup>5</sup>”. Del análisis de los datos del INDEC para el periodo 2015-2022 surge que el principal producto exportado por Argentina es la papa bastón “papas preparadas o conservadas s/vinagre o ácido acético, congeladas (NCM 20041000)”, representando el 99% de total exportado de este conjunto, siendo Brasil su principal destino. Las importaciones argentinas de “papa industrializada” son escasas, siendo la “fécula de papa (patata)” el principal producto importado con un 45%. El proveedor más importante es Alemania.

El volumen promedio exportado de “papas preparadas o conservadas s/vinagre o ácido acético, congeladas” para el periodo 2015-2022 fue de aproximadamente 202 mil toneladas.

Analizando la evolución de las exportaciones, se observa tendencias positivas tanto para el volumen como el valor exportado. En el año 2021 se registró el mayor volumen exportado, mientras que en 2022 se registró el valor más alto.

### Gráfico N°13

#### Evolución de las exportaciones de papas preparadas o conservadas s/vinagre o ácido acético, congeladas. Código NCM 20041000. Periodo 2015-2022



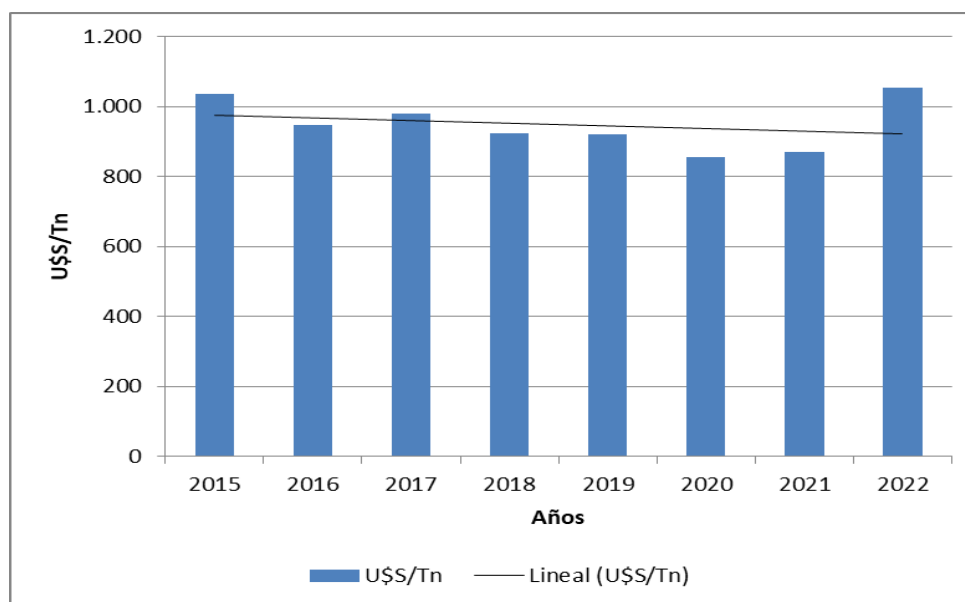
Fuente: Elaborado por la Dirección de Producción Agrícola en base a datos de INDEC.

<sup>5</sup> \*Papas preparadas o conservadas s/vinagre o ácido acético, congeladas; Copos, gránulos y "pellets" de papas \*Fécula de papa (patata); Harina y sémola de papas Harina y sémola de papas; Papas (patatas) excluidas frescas o refrigeradas; Papas preparadas o conservadas s/vinagre o ácido acético, s/congelar y Proteínas de papa en polvo, c/contenido de proteínas >= al 80 % en peso, en base seca.

En relación al precio promedio de exportación, la tendencia encontrada para el período es negativa (Gráfico N°14). En el año 2022 el precio promedio de exportación fue el más alto del período, alcanzando los 1.052 dólar/ton, un 21% superior al año anterior.

**Gráfico N°14**

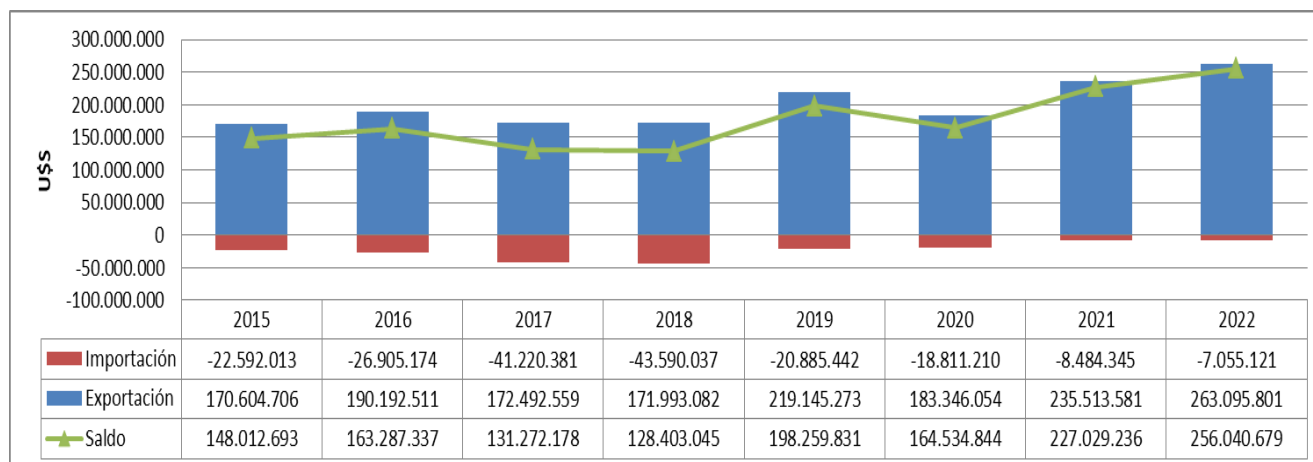
**Evolución del precio promedio de las exportaciones argentinas de papas preparadas o conservadas s/vinagre o ácido acético, congeladas. Código NCM 20041000. Periodo 2015-2022**



Fuente: Elaborado por la Dirección de Producción Agrícola en base a datos de INDEC.

Según estimaciones realizadas por la UNMDP, el consumo nacional *per cápita* de papa industrializada es de 11,4 kg/hab/año. De las aproximadas 665.500 tn de papas industrializadas en bastones, un 65 % se exporta, restando 232.925 tn de papas bastones para consumo interno. Este valor sumado a las 181.500 tn de chips y 90.000 tn de otros productos, alcanzan las 503.000 toneladas de papa industria consumidas en territorio nacional. El consumo per cápita del año 2020 indica un incremento significativo respecto de la estimación efectuada en el año 2016, donde el consumo de papa industrializada era de 6 kg/habitante/año.

**Gráfico N°15**  
**Balace de exportaciones e importaciones argentinas de “papa industrializada”**  
**Periodo 2015-2022**



Fuente: Elaborado por la Dirección de Producción Agrícola en base a datos de INDEC.

El balance comercial de “papa industrializada” es positivo para el periodo de años considerado (Gráfico N°15).

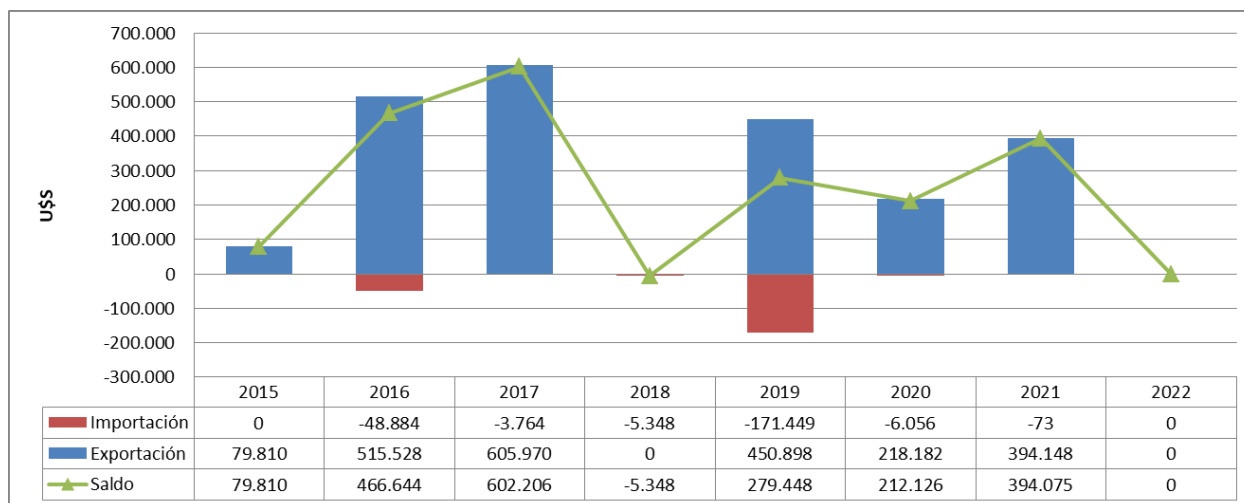
Argentina presenta saldos negativos de: papas preparadas o conservadas s/vinagre o ácido acético, s/congelar (NCM 2005.20.00) y Copos, gránulos y "pellets" de papa (NCM 1105.20.00) y es importadora neta de papas (patatas) excluidas frescas o refrigeradas (NCM 0710.10.00); harina y sémola de papas (NCM 1105.10.00), fécula de papa (patata) (NCM 1108.13.00); proteínas de papa en polvo, c/contenido de proteínas  $\geq$  al 80 % en peso, en base seca (NCM 3504.00.30).

## → PAPA SEMILLA

La producción de semilla se destina principalmente es cubrir las necesidades de plantación nacional.

Los niveles de exportación e importación argentina de papa semilla son bajos, sin embargo, Argentina exporta más de lo que importa, por lo cual generalmente la balanza comercial para este producto es positiva y nuestro país presenta buenas oportunidades para incrementar sus exportaciones. (Gráfico N°16).

## Gráfico N°16

Balance de exportaciones e importaciones de papa semilla. Código NCM 7011000  
Periodo 2015-2022

Fuente: Elaborado por la Dirección de Producción Agrícola en base a datos de INDEC.

Los principales destinos de las exportaciones argentinas de este producto se encuentran los países del Mercosur, principalmente Brasil.

## CONTEXTO EXTERNO

### Producción mundial de papa

La producción mundial de papa se ubicó en aproximadamente 376 millones de toneladas, con un área total de 18 millones de hectáreas (FAOSTAT 2021). El principal productor fue China con 94 millones de toneladas, mientras que en segundo y tercer lugar se ubicaron India y Ucrania con 54 y 21 millones de toneladas, respectivamente. Argentina ocupó el puesto número 21º a nivel mundial.

**Cuadro N°1**  
**Ranking de países en relación a la producción de papa. Año 2021**

Ranking	País	Millones de tn
1°	<b>China</b>	<b>94.362.175</b>
2°	<b>India</b>	<b>54.230.000</b>
3°	<b>Ucrania</b>	<b>21.356.320</b>
4°	Estados Unidos de América	18.582.370
5°	Alemania	11.312.100
6°	Bangladesh	9.887.242
7°	Francia	8.987.220
8°	Polonia	7.081.460
9°	Países Bajos	6.675.590
10°	Canadá	6.372.183

Fuente: Elaborado por la Dirección de Producción Agrícola en base a datos de FAOSTAT.

Respecto al área cosechada del cultivo de papa, China, India y Ucrania encabezaron el ranking; en tanto Argentina se ubicó en el puesto número 33°. El rendimiento promedio mundial fue de aproximadamente 21 tn/ha. Los países que mayor rendimiento presentaron fueron: Kuwait, EE.UU y Nueva Zelanda. Argentina tuvo un rendimiento promedio de 32 tn/ha, por encima del promedio mundial, aunque se ubicó por debajo de otros países de relevancia (Cuadro N°3).

**Cuadro N°2**  
**Ranking de países en relación al área cosechada. Año 2021**

Ranking	País	Millones de tn
1°	<b>China</b>	<b>5.782.738</b>
2°	<b>India</b>	<b>2.248.000</b>
3°	<b>Ucrania</b>	<b>1.283.200</b>
4°	Federación de Rusia	1.142.111
5°	Bangladesh	468.699
6°	Estados Unidos de América	378.670
7°	Perú	330.604
8°	Nigeria	319.180
9°	Egipto	262.706
10°	Alemania	258.300

Fuente: Elaborado por la Dirección de Producción Agrícola en base a datos de FAOSTAT.

**Cuadro N°3**  
**Ranking de países en relación al rendimiento promedio. Año 2021**

Ranking	Pais	tn/ha
1°	Kuwait	52
2°	Nueva Zelandia	51
3°	Estados Unidos de América	49
4°	Irlanda	46
5°	Alemania	44
6°	Bélgica	43
7°	Francia	42
8°	Dinamarca	42
9°	Países Bajos	42
10°	Canadá	41

Fuente: Elaborado por la Dirección de Producción Agrícola en base a datos de FAOSTAT.

Considerando la papa para consumo en fresco, Francia, Alemania y Países Bajos concentraron el 44 % de las exportaciones para el año 2021, en tanto que Argentina se ubicó en el puesto 28 del ranking mundial. Respecto a las importaciones, Trinidad y Tobago, Bélgica y Países Bajos representaron el 78 % del total. Las importaciones argentinas fueron escasas ocupando el puesto 95 del ranking mundial. (TRADEMAP 2021)

**Cuadro N°4**  
**Ranking de países exportadores de Patatas "papas" frescas o refrigeradas (exc. las de siembra, código NCM 070190). Año 2021**

Ranking	Pais	Cantidad exportada, Toneladas
1°	Francia	2.217.667
2°	Alemania	1.884.848
3°	Países Bajos	1.493.886
4°	Bélgica	845.678
5°	Estados Unidos de América	560.326
6°	Irán, República Islámica del	556.015
7°	Egipto	464.241
8°	Pakistán	431.942
9°	Canadá	428.049
10°	China	389.762

Fuente: Elaborado por la Dirección de Producción Agrícola en base a datos de TRADEMAP.

**Cuadro N°5****Ranking de países importadores de Patatas "papas" frescas o refrigeradas (exc. las de siembra, código NCM 070190). Año 2021**

Ranking	País	Cantidad importada, Toneladas
1°	Trinidad y Tobago	27.691.384
2°	Bélgica	2.853.427
3°	Países Bajos	1.839.329
4°	España	824.103
5°	Italia	547.545
6°	Uzbekistán	547.151
7°	Rusia, Federación de	528.747
8°	Alemania	491.328
9°	Estados Unidos de América	404.458
10°	Portugal	350.562

Fuente: Elaborado por la Dirección de Producción Agrícola en base a datos de TRADEMAP.

## Fuentes

- Argentina: El consumo de papa en el país aumentó a 52 kg/hab/año. Facultad de Ciencias Agrarias. Universidad Nacional de Mar del Plata.
- Caracterización de la Producción y Comercialización de Papa en Argentina. M. Mosciaro. Año 2011.
- Cultivo de papa. Huarte, Marcelo A. y Silvia B. Capezio. Año 2013.
- Estudio de calidad y competitividad del agronegocio de la papa. Gustavo Napolitano, Sebastián Senesi, Evangelina Dulce, Mariano Inchausti, Ricardo Tagliacozzo. Año 2011.
- Evaluación de la calidad comercial de la papa (*Solanum tuberosum* L.) en el Mercado Central de Buenos Aires. Barón, Fernández Lozano, Szczesny, et al. Año 2012.
- Ficha técnica de papa. Participación relativa de las principales zonas de producción en la oferta de papa al MCBA. Año 2017.
- <http://www.fao.org/>
- <https://www.argenpapa.com.ar/>
- <https://www.idr.org.ar/>
- <https://www.indec.gob.ar/>
- <https://www.trademap.org/>
- IERAL / Ministerio de Agricultura y Ganadería de Córdoba. Noviembre 2016.
- La Cadena agroindustrial de la papa tucumana año 2017. Grupo de Estudios Económicos para el Desarrollo Productivo.
- Papa Análisis económico-productivo en la localidad de Monte Bello (Tucumán). Año calendario 2013. Área Economía INTA. EEA Famaillá.
- Reporte Agroindustrial. Estadísticas y Márgenes de Cultivos Tucumanos. Actividad Comercial del Cultivo de Papa en la Argentina Y Tucumán, periodo 2010-2017. Estación Experimental Agroindustrial Obispo Colombres, Tucumán Argentina.
- Reporte Agroindustrial. Relevamiento satelital de cultivos en la provincia de Tucumán. Papa en pedemonte y la llanura de Tucumán: área cultivada en la campaña 2019 y comparación con campañas precedentes. Estación Experimental Agroindustrial Obispo Colombres, Tucumán Argentina.
- Reporte Agroindustrial. Relevamiento satelital de cultivos en la provincia de Tucumán. Periodo 2017-2018. Estación Experimental Agroindustrial Obispo Colombres, Tucumán Argentina.
- Reporte Agroindustrial. Relevamiento satelital de cultivos en la provincia de Tucumán. Campaña de papa 2020 en el pedemonte y llanura de Tucumán: área cultivada y comparación con campañas precedentes. Estación Experimental Agroindustrial Obispo Colombres, Tucumán Argentina.
- Situación Actual de la producción de papa en Argentina. Campaña 2020. Facultad de Ciencias Agrarias. Universidad Nacional de Mar del Plata.
- Universidad Nacional de Córdoba Facultad de Ciencias Agropecuarias. Factibilidad de producción de semilla básica de papa (*Solanum tuberosum* L.) en sistema aeropónico en Córdoba. Corrado Franco, Marengo Zazu, Gustavo Gabriel.



**Secretario de Agricultura, Ganadería y Pesca**

Sr. Juan José Bahillo

**Subsecretario de Agricultura**

C.P Delfo Emilio Buchailot

**Dirección Nacional de Agricultura**

Ing. Agr. Agustín Pérez Andrich

**Directora de Producción Agrícola**

Ing. Agr. Flory Begenisic

**Responsable técnico**

Ing. Agr. Nicolás Scarpatti

nscarpatti@magyp.gob.ar

Secretaría de Agricultura,  
Ganadería y Pesca



Ministerio de Economía  
**Argentina**