



Ministerio de
Desarrollo Productivo
Argentina

Secretaría de
Comercio Interior

Subsecretaría de Políticas
para el Mercado Interno



Ahora 12

Informe de Monitoreo

Noviembre 2021



Resumen ejecutivo

Noviembre 2021



\$ 822.417 millones
(62.527 mil operaciones)

VOLUMEN DE VENTAS
2021



\$ 98.385 millones
(6.971 mil operaciones)

VOLUMEN DE VENTAS
OCTUBRE 2021

+19%
intermensual



\$ 111.165 millones
(6.930 mil operaciones)

VOLUMEN DE VENTAS
NOVIEMBRE 2021

+13%
intermensual

RUBROS CON MAYORES VENTAS MENSUALES



35%
Electrodomésticos



22%
Indumentaria



10%
Materiales para
la construcción

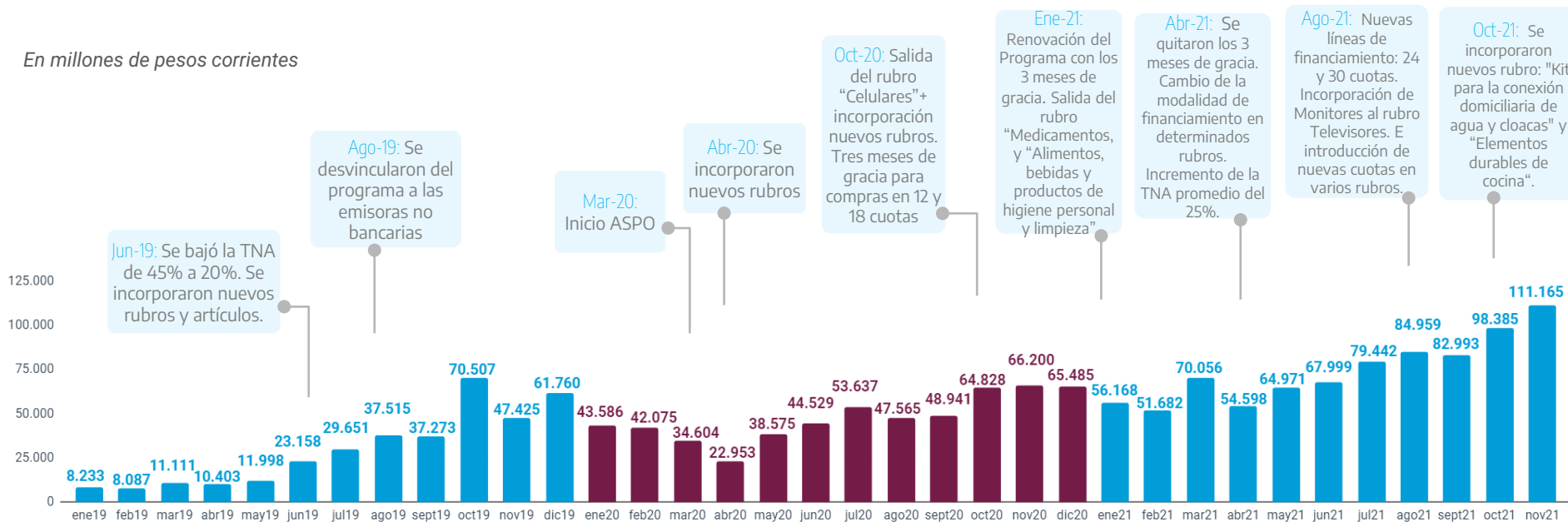
Resumen ejecutivo

- En noviembre, **la facturación del programa marcó un nuevo récord** (+13% i.m). En el acumulado anual las ventas alcanzan un crecimiento del 70%. En cuanto al volumen de operaciones, se registró una leve disminución mensual (-1%).
- Los eventos de venta online Cyber Monday y Black Friday dieron impulso a los rubros relacionados al hogar, en particular **Electrodomésticos** (+36% i.m). Mientras que **Indumentaria y Calzado y Marroquinería** mostraron un descenso del 7% y del 4% i.m respectivamente.
- Luego de mostrar un fuerte repunte, **Turismo** exhibió un leve retroceso de sus ventas con respecto al mes pasado (-4%).
- Todas las regiones del país presentaron una **aumento intermensual de la facturación y del consumo per cápita**, a excepción de la **Patagonia**.
- Las ventas como las operaciones a través de **Agrupadores de Pago Digital (APD)** presentaron niveles máximos (+58% y +38% i.m respectivamente).
- Las ventas a través de **Plataformas de Comercio Electrónico (PCE)** aumentaron significativamente (+110%) respecto a octubre, y las operaciones también registraron una suba i.m del 68%. Además, su participación en el programa incrementó en torno al 5%.

Volumen de ventas en pesos corrientes

En noviembre, **las ventas del programa continuaron creciendo de manera sostenida hasta alcanzar el pico más elevado (+13% i.m y +68% i.a).** Dicho incremento fue impulsado por las ofertas en diversos rubros de los eventos Cyber Monday y Black Friday.

En millones de pesos corrientes



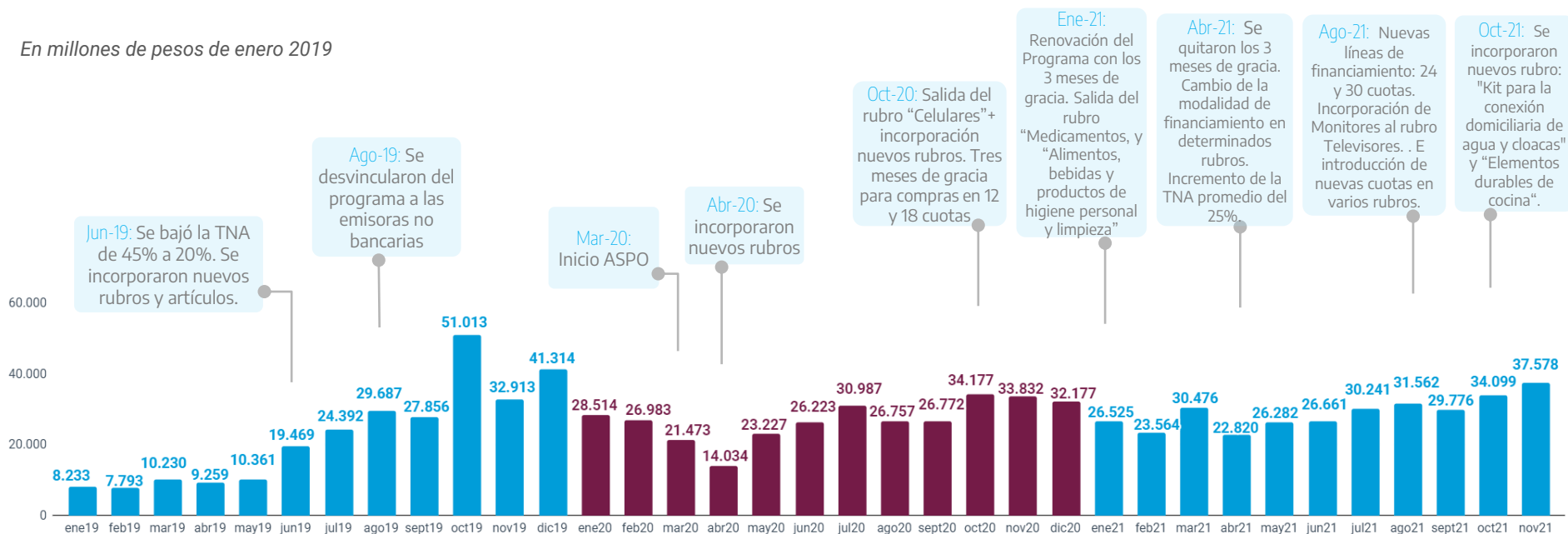
Datos provisorios

Fuente: DNPDMI en base a datos aportados por las tarjetas de crédito

Volumen de ventas en pesos constantes

En la medición a pesos constantes, la facturación se ubicó tanto un **10% por encima del mes anterior** como un **11% sobre el nivel registrado en el 2020**.

En millones de pesos de enero 2019



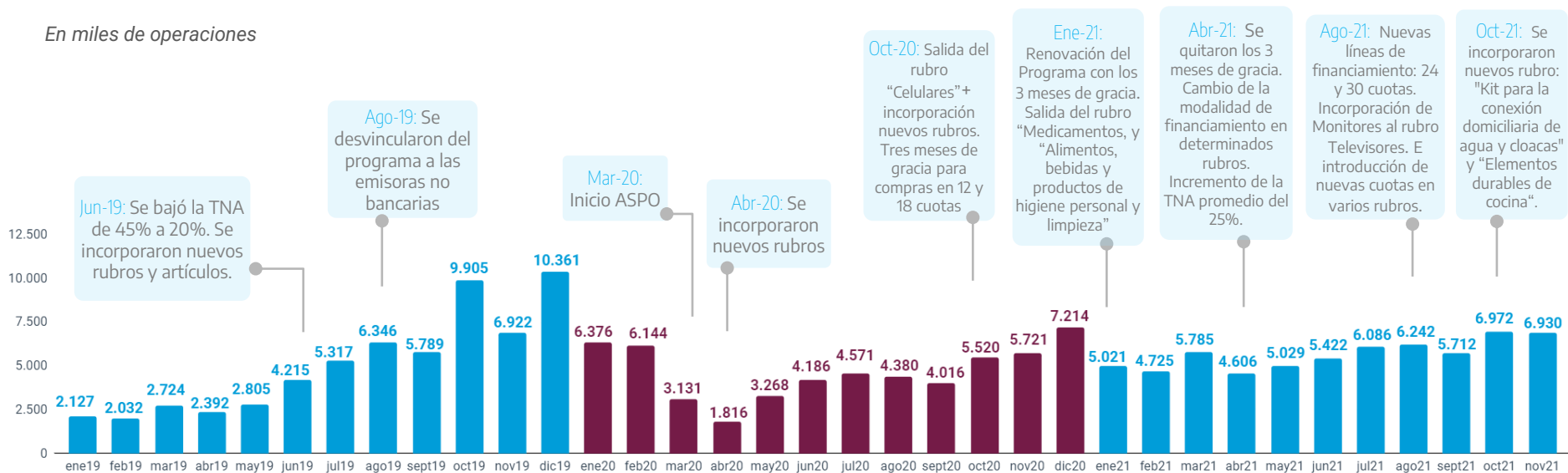
Datos provisionarios

Fuente: DNPDMI en base a datos aportados por las tarjetas de crédito

Cantidad de operaciones

Las operaciones registraron un **leve descenso (-1%)** con respecto al mes pasado, aunque manteniéndose en torno a los volúmenes récord presentados en octubre.

En miles de operaciones



Datos provisionarios

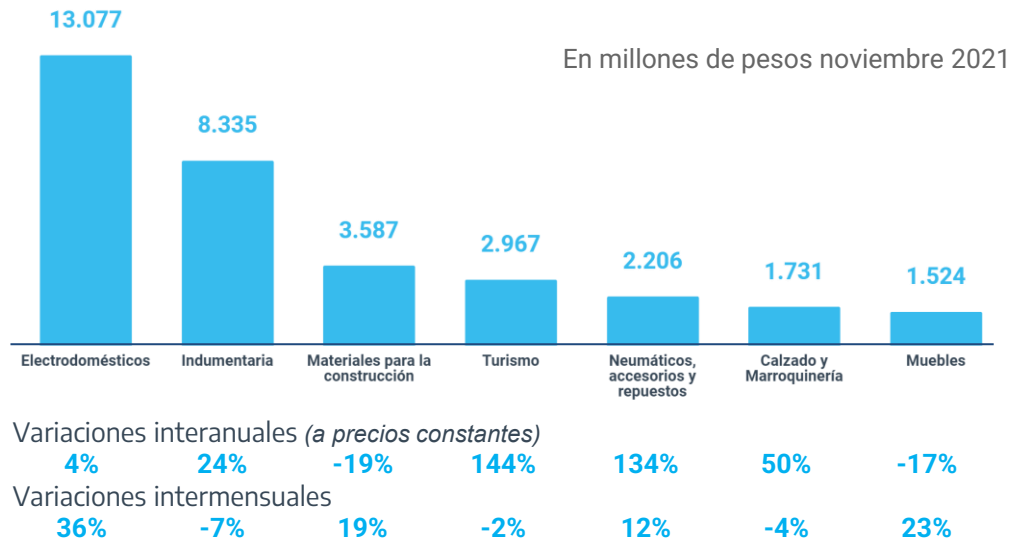
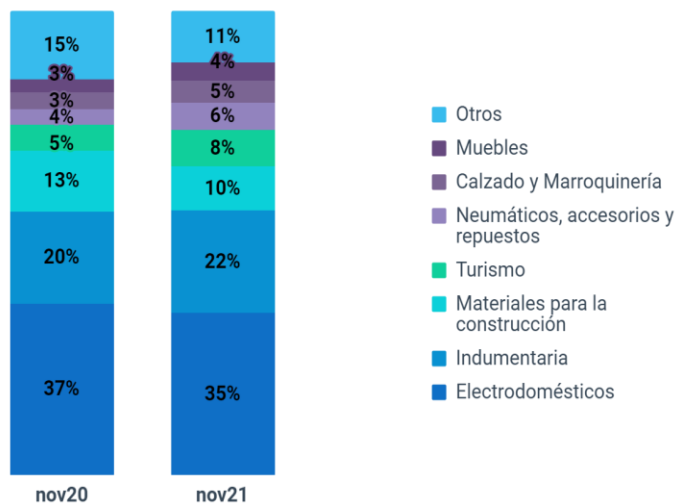
Fuente: DNPDMI en base a datos aportados por las tarjetas de crédito

Ventas por rubro

Indumentaria y Calzado y Marroquinería mostraron un leve retroceso (-7% y -4% respectivamente) de sus ventas luego del incremento registrado por el Día de la madre.

Adicionalmente, **Turismo** registró una caída moderada del 2%. Aún así continua mostrando en términos interanuales y a precios constantes una suba de 144%.

Por otra parte, **los rubros relacionados al hogar** evidenciaron una mejora ante los descuentos del Cyber Monday y Black Friday.



Datos provisorios

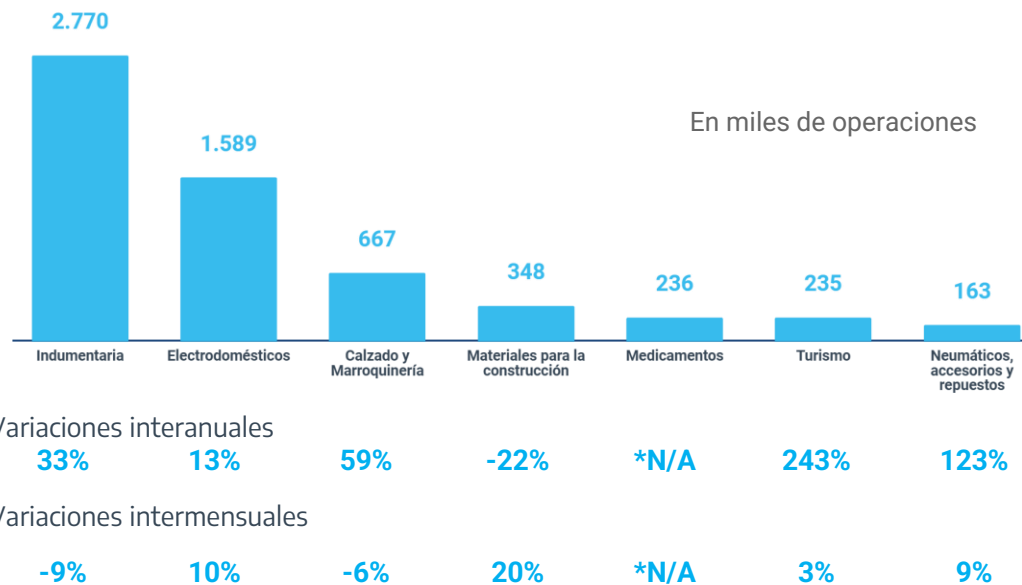
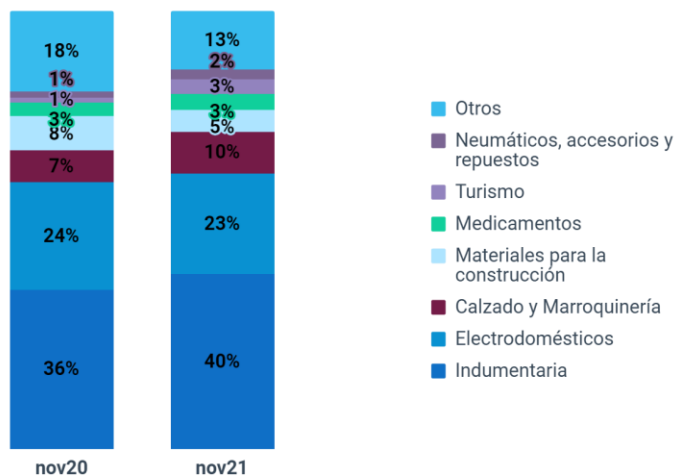
* Electrodomésticos incluye los rubros Línea Blanca, Pequeños Electrodomésticos y Televisores.

Fuente: DNPDMI en base a datos aportados por las tarjetas de crédito

Operaciones por rubro

Indumentaria y Calzado y Marroquinería, también exhibieron una caída en el volumen de operaciones.

Por otra parte, si bien **Turismo** registró una moderada caída de facturación, sus operaciones en términos mensuales como anuales se incrementaron (+3% y +243% respectivamente).



Datos provisorios

* Electrodomésticos incluye los rubros Línea Blanca, Pequeños Electrodomésticos y Televisores.

* Para el caso de Medicamentos no se puede calcular la variación interanual / intermensual por falta de datos.

Fuente: DNPDMI en base a datos aportados por las tarjetas de crédito

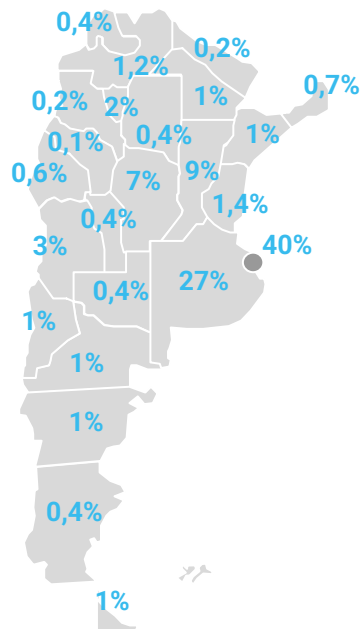
Facturación por provincia

PARTICIPACIÓN DE LAS VENTAS POR PROVINCIA

Noviembre 2021

Buenos Aires: 27%
CABA: 40%
Centro: 17%
NOA: 4%
NEA: 3%
Cuyo: 4%
Patagonia: 4%

CABA exhibió una mayor concentración de las ventas del programa con respecto al resto, pasando del 36% al 40%.



VAR. INTERMENSUAL DE LAS VENTAS POR PROVINCIA

Noviembre 2021 / Octubre 2021

Buenos Aires: 2%
CABA: 26%
Centro: 12%
NOA: 1%
NEA: 32%
Cuyo: 3%
Patagonia: -2%

En noviembre, la **Patagonia** fue la única región que presentó una disminución intermensual de las ventas (-2%).

