



Ministerio de
Desarrollo Productivo
Argentina

Secretaría de
Comercio Interior

Subsecretaría de Políticas
para el Mercado Interno



Ahora 12

Informe de Monitoreo

Enero 2022



Resumen ejecutivo

Enero 2022

● \$ 91.537 millones
(5.614 mil operaciones) | VOLUMEN DE VENTAS
2022

● \$ 121.314 millones
(9.015 mil operaciones) | VOLUMEN DE VENTAS
DICIEMBRE 2021

+9%
intermensual

● \$ 91.537 millones
(5.614 mil operaciones) | VOLUMEN DE VENTAS
ENERO 2022

-25%
intermensual

● \$ 16.304 | TICKET PROMEDIO
ENERO 2022

RUBROS CON MAYORES VENTAS MENSUALES



35%

Electrodomésticos



21%

Indumentaria



10%

Materiales para
la construcción

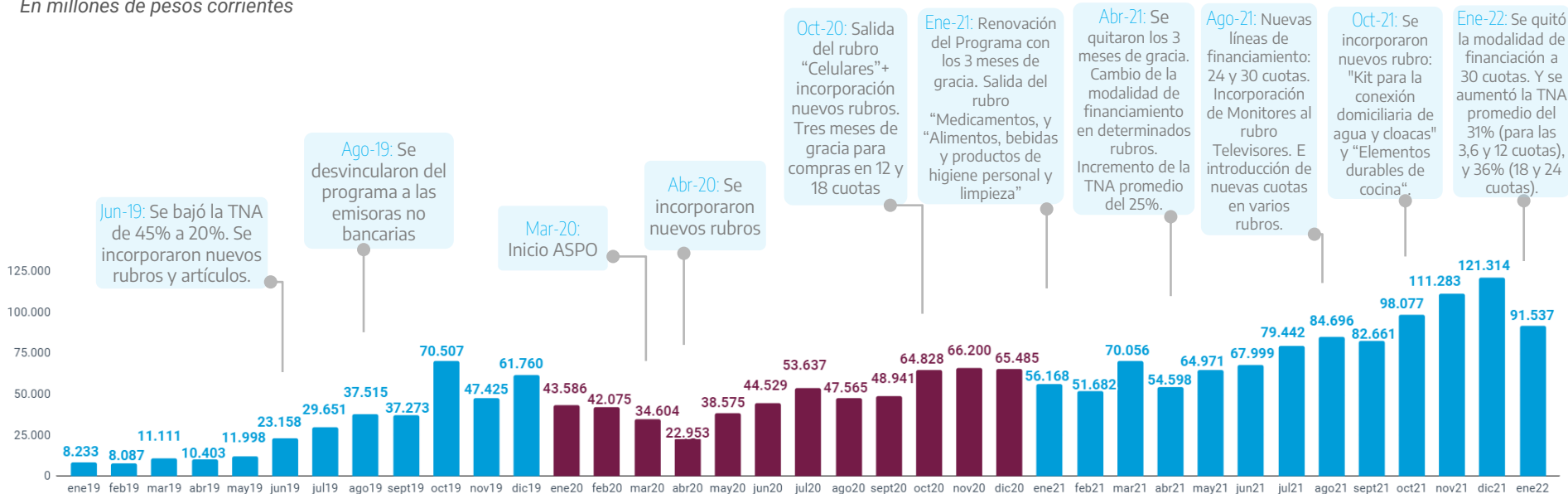
Resumen ejecutivo

- En enero, tanto **la facturación como las operaciones del programa disminuyeron 25% y 35% respectivamente**, tras el récord histórico evidenciado por las compras de la Navidad. En la comparación interanual, se observa un incremento de la facturación real de un 8% (a precios constantes de enero 2019).
- De lo rubros relacionados al hogar, solamente **Electrodomésticos** registró un moderado aumento en la facturación (+4%). El resto (Muebles y Materiales para la Construcción) siguió mostrando retrocesos en la comparación i.m. Por otro lado, **Indumentaria y Calzado y Marroquinería** presentaron la mayor variación negativa (-46% y -45% i.m respectivamente).
- La tendencia alcista de la facturación y operaciones del rubro **Turismo** se vio interrumpida por una fuerte baja i.m del 63% y 42% respectivamente. No obstante, continua posicionándose dentro de los principales rubros con mayor incidencia dentro del programa.
- Todas las provincias del país presentaron una **caída intermensual de la facturación y del consumo per cápita**.
- Tanto **los APD como las PCE presentaron un crecimiento de su facturación, pero acompañado con una disminución en el volumen de sus operaciones**.
- **Ahora 12** ha demostrado ser **una herramienta esencial** para promover el consumo e incentivar las operaciones comerciales, generar empleo de calidad, incluso en los contextos de Aislamiento y Distanciamiento Preventivo Obligatorio transitados. Por ende, el programa fue **renovado hasta el 30/06/2022**.

Volumen de ventas en pesos corrientes

La facturación del programa disminuyó un 25% con respecto al mes pasado. No obstante, se ubica un 63% por encima del nivel registrado en enero 2021.

En millones de pesos corrientes



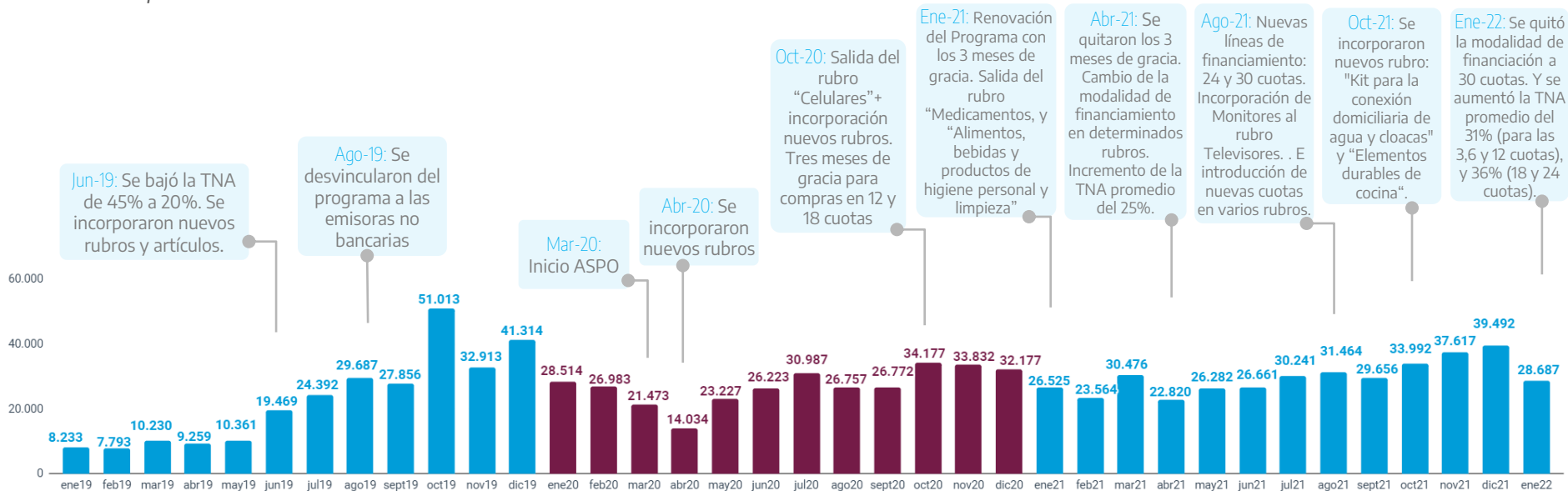
Datos provisionarios

Fuente: DNPDMI en base a datos aportados por las tarjetas de crédito

Volumen de ventas en pesos constantes

En la medición a pesos constantes, la facturación también registró una caída del 27% i.m aunque en términos interanuales presentó un aumento del 8%.

En millones de pesos de enero 2019

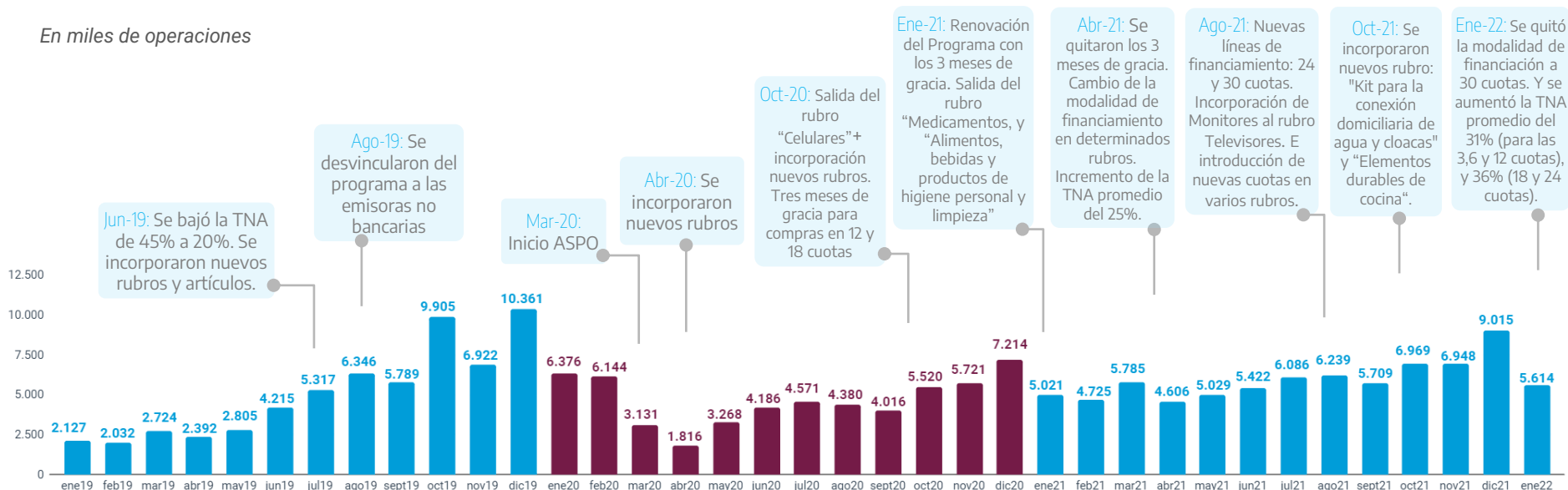


Datos provisorios
Fuente: DNPDMI en base a datos aportados por las tarjetas de crédito

Cantidad de operaciones

Las operaciones se **redujeron un 38% en relación al mes anterior**, alcanzando niveles inferiores a los del último trimestre del 2021.

En miles de operaciones



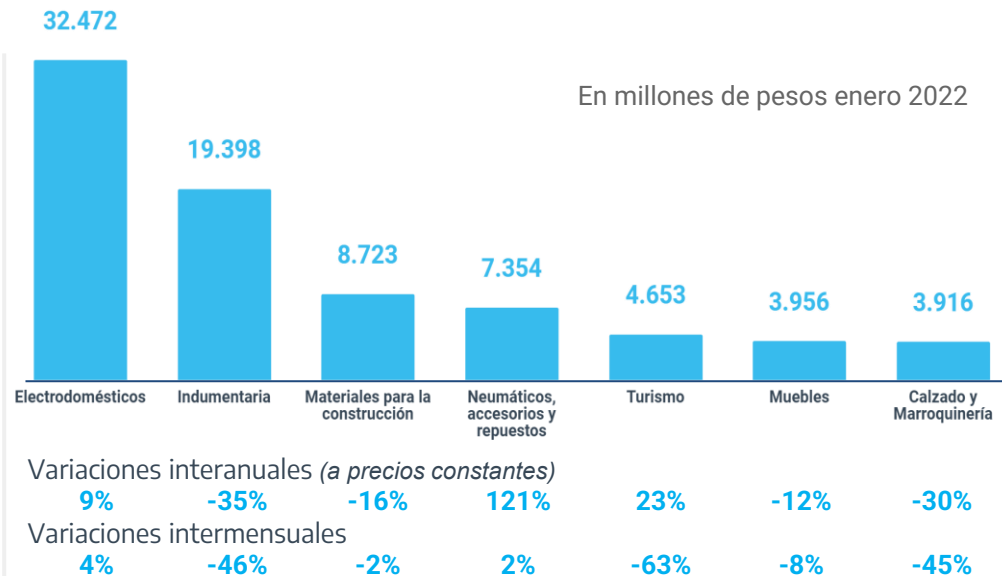
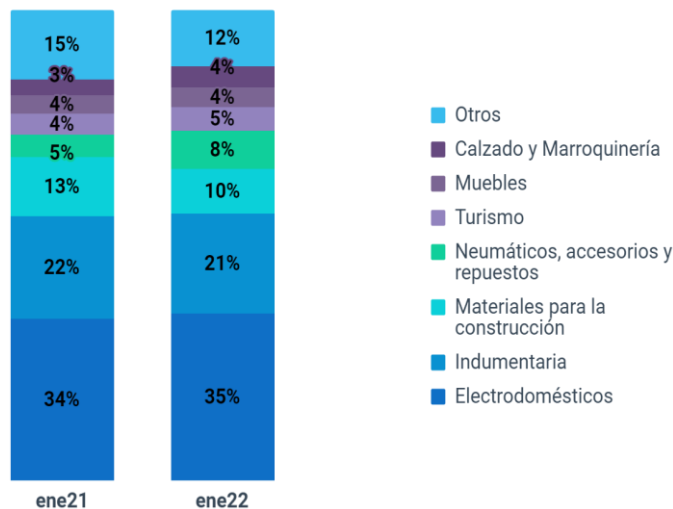
Datos provisionarios

Fuente: DNPDMI en base a datos aportados por las tarjetas de crédito

Ventas por rubro

Luego de un mes de facturación récord impulsada por las compras de Navidad, **Indumentaria y Calzado y Marroquinería** registraron un sustancial descenso del 46% y 45% i.m respectivamente.

Los **rubros relacionados al hogar** no repuntaron, a pesar del cambio en la composición de los productos vendidos a través del programa después de diciembre 2021, y continúan presentando una contracción en su facturación (a excepción de Electrodomésticos que exhibió una suba leve del 4% i.m).



Datos provisorios

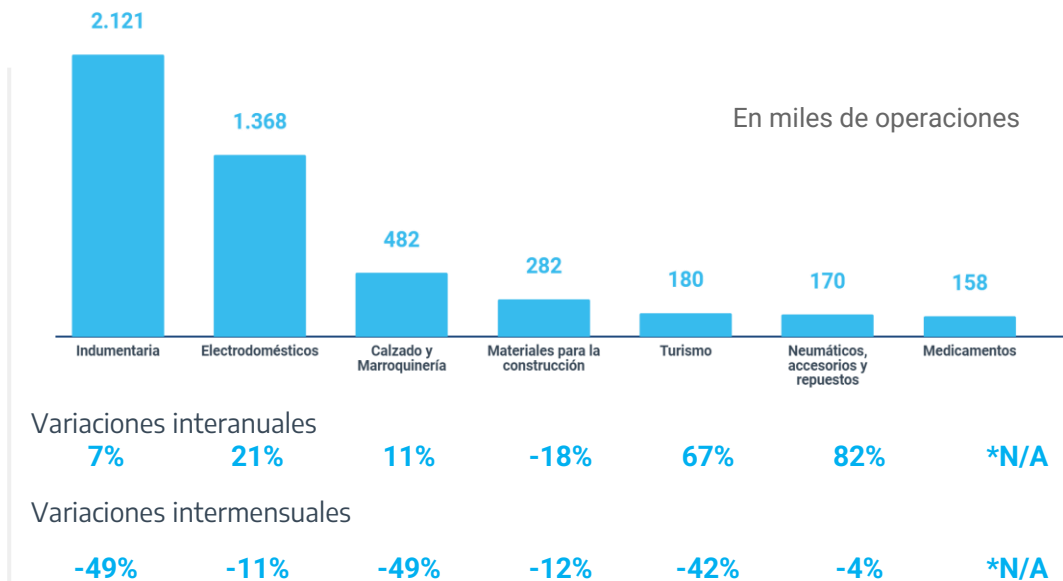
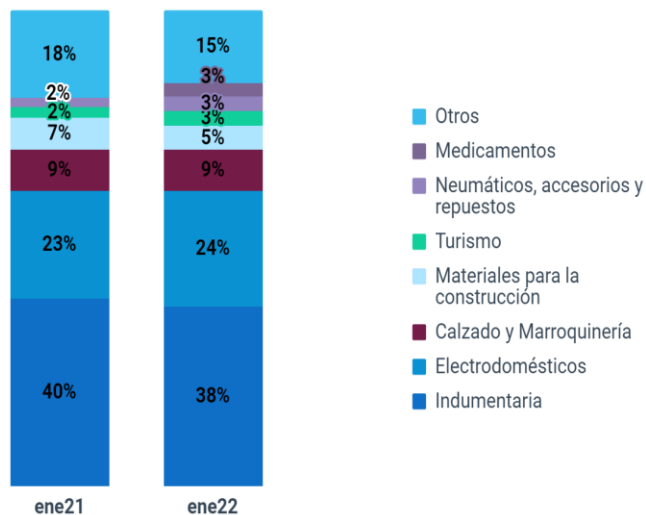
* Electrodomésticos incluye los rubros Línea Blanca, Pequeños Electrodomésticos y Televisores.

Fuente: DNPDMI en base a datos aportados por las tarjetas de crédito

Operaciones por rubro

Indumentaria, Calzado y Marroquinería mostraron la mayor reducción intermensual en el volumen de operaciones (-49%).

A su vez, **Turismo** exhibió una notable baja tanto de facturación como de operaciones tras haber presentado por 8 meses un fuerte crecimiento sostenible en el programa.



Datos provisorios

* Electrodomésticos incluye los rubros Línea Blanca, Pequeños Electrodomésticos y Televisores.

* Para el caso de Medicamentos no se puede calcular la variación interanual / intermensual por falta de datos.

Fuente: DNPDMI en base a datos aportados por las tarjetas de crédito

Facturación por provincia

PARTICIPACIÓN DE LAS VENTAS POR PROVINCIA

Enero 2022

Buenos Aires: 31%

CABA: 33%

Centro: 18%

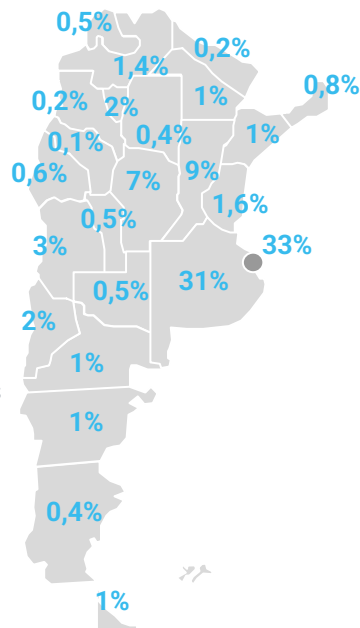
NOA: 5%

NEA: 3%

Cuyo: 4%

Patagonia: 5%

CABA continua perdiendo participación en el total de las ventas del programa (33% vs 40% en noviembre).



VAR. INTERMENSUAL DE LAS VENTAS POR PROVINCIA

Enero 2022 / Diciembre 2021

Buenos Aires: -20%

CABA: -31%

Centro: -21%

NOA: -22%

NEA: -16%

Cuyo: -21%

Patagonia: -25%

En enero, **todas las provincias registraron una disminución intermensual de las ventas.** CABA fue la que presentó la mayor variación mensual negativa (-31%).

