



Ministerio de
Desarrollo Productivo
Argentina

Secretaría de
Comercio Interior

Subsecretaría de Políticas
para el Mercado Interno



Ahora 12

Informe de Monitoreo

Marzo 2022



Resumen ejecutivo

Marzo 2022

- **\$ 293.405 millones**
(18.211 mil operaciones)

VOLUMEN DE VENTAS
2022

- **\$ 90.732 millones**
(5.986 mil operaciones)

VOLUMEN DE VENTAS
FEBRERO 2022

-1%
intermensual

- **\$ 110.816 millones**
(6.599 mil operaciones)

VOLUMEN DE VENTAS
MARZO 2022

+22%
intermensual

RUBROS CON MAYORES VENTAS MENSUALES



29%
Electrodomésticos



28%
Indumentaria



9%
Materiales para
la construcción

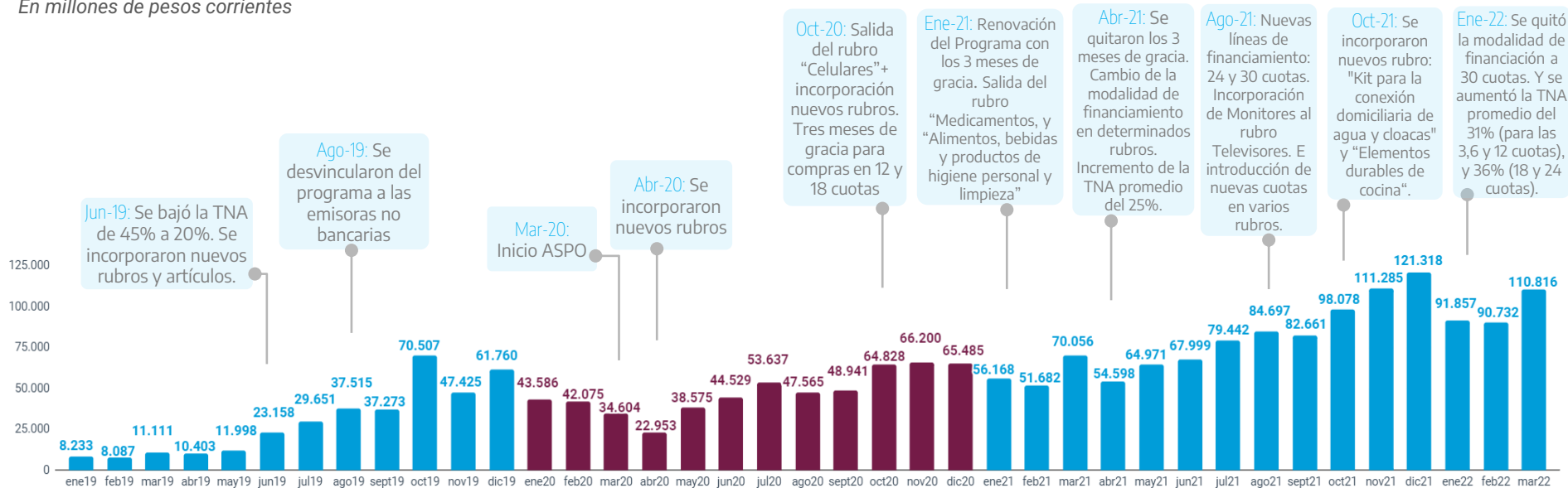
Resumen ejecutivo

- En marzo, **la facturación (tanto a precios corrientes como constantes) y las operaciones del programa evidenciaron un incremento** respecto al mes pasado, ubicándose de vuelta en torno a los niveles récords registrados en el último trimestre del 2021.
- En **términos reales, la facturación del primer trimestre de 2022 resultó un 8% superior con respecto al mismo período de 2021**. El dato de marzo registra una variación interanual de +1,9% en valores reales.
- **Los rubros de mayor facturación y volúmenes de operaciones** presentaron un crecimiento intermensual. Cabe destacar el aumento i.m que exhibió **Electrodomésticos** en su facturación (+28%) como en sus operaciones (+16%) debido al evento online “Electro Fans” que tuvo lugar en Marzo.
- A pesar de la gran contracción que registró **Turismo** a principios de año (-64%), este mes recuperó dinamismo.
- Todas las provincias del territorio argentino presentaron un **incremento intermensual de la facturación y del consumo per cápita**.

Volumen de ventas en pesos corrientes

La facturación del programa registró un **aumento del 22%** con respecto al mes anterior, y volvió a situarse alrededor de los niveles récord alcanzados en noviembre del año pasado. Asimismo, este repunte es en gran parte explicado por el evento online “Electro Fans”.

En millones de pesos corrientes



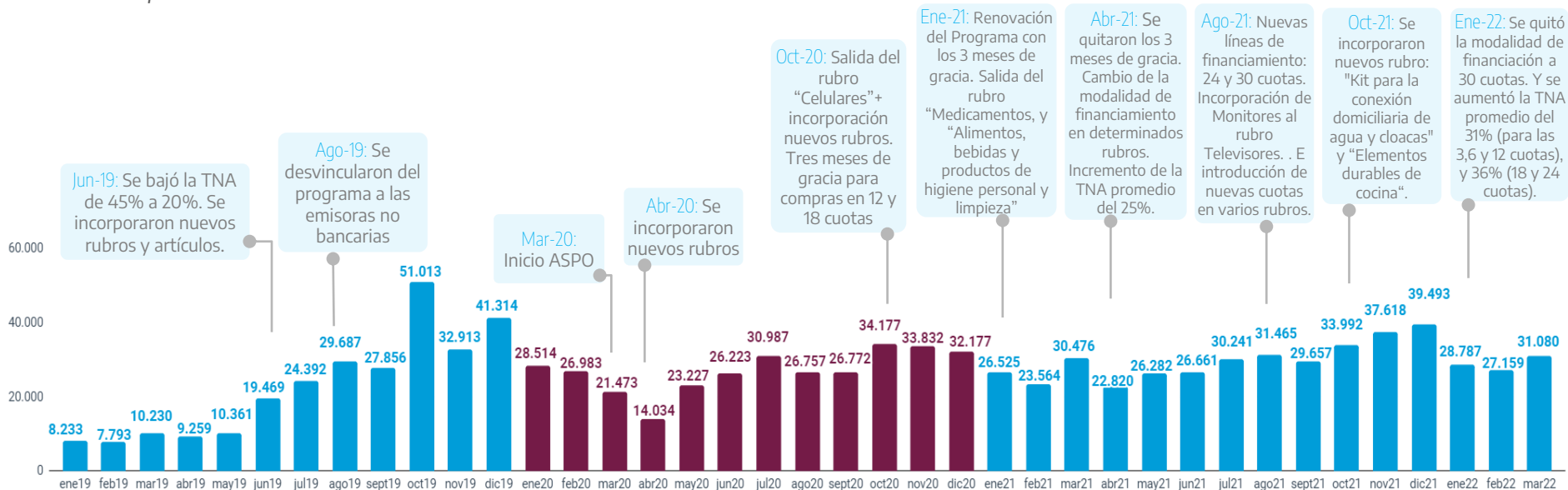
Datos provisionarios

Fuente: DNPDMI en base a datos aportados por las tarjetas de crédito

Volumen de ventas en pesos constantes

En la medición a pesos constantes, también se evidenció un **incremento del 14% i.m.** Mientras que en la comparación interanual, el volumen de ventas aumentó **1,9% en términos reales**.

En millones de pesos de enero 2019



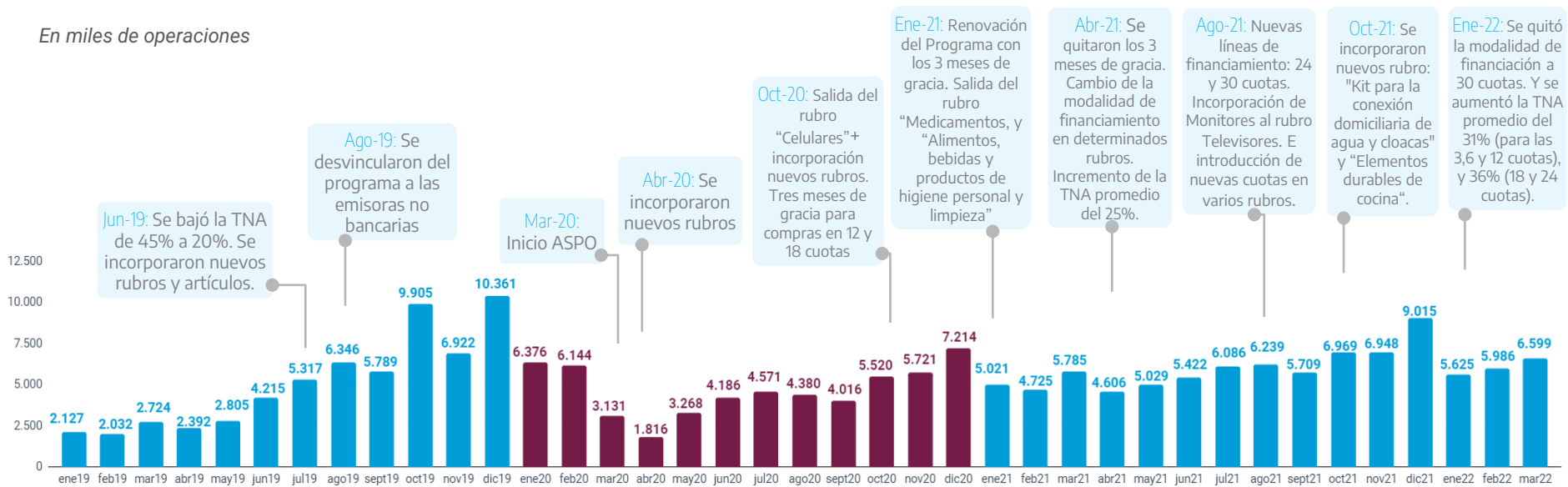
Datos provisorios

Fuente: DNPDMI en base a datos aportados por las tarjetas de crédito

Cantidad de operaciones

El volumen de operaciones se ubicó un **10% por encima** del registrado en febrero. No obstante, en el acumulado 2022 las operaciones sufrieron una baja del 27%.

En miles de operaciones



Datos provisionarios

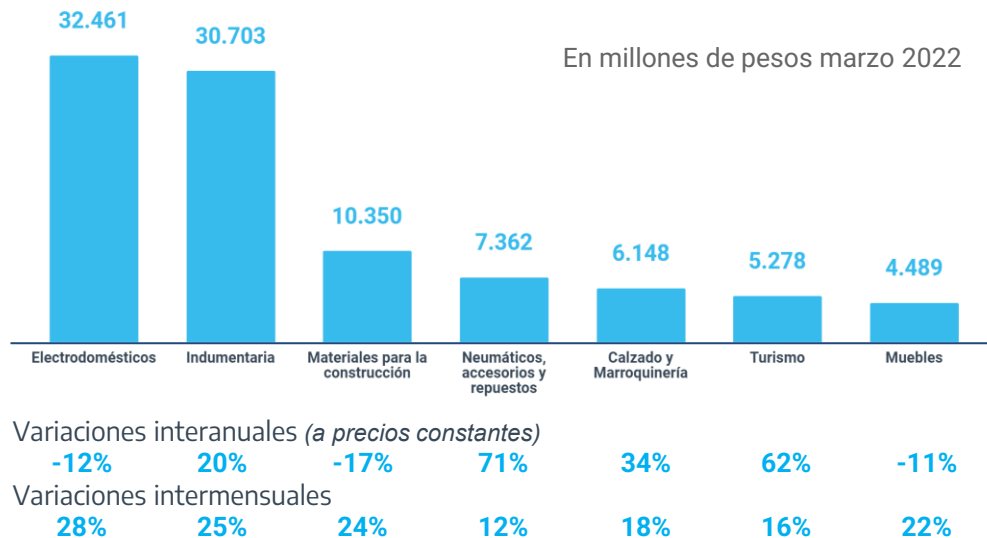
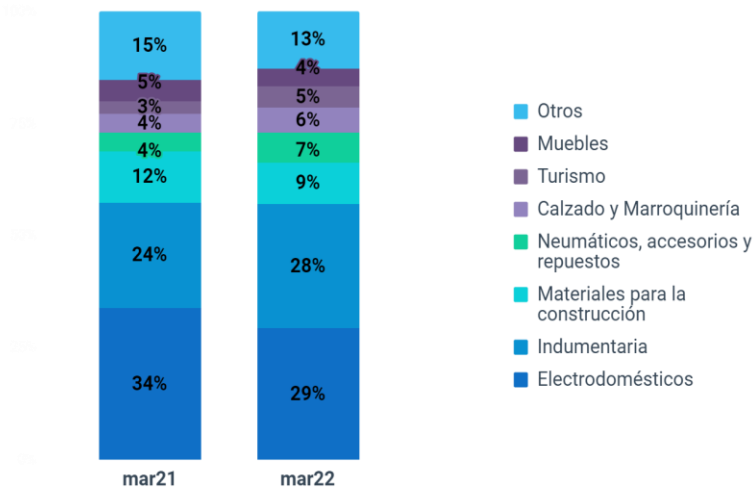
Fuente: DNPDMI en base a datos aportados por las tarjetas de crédito

Ventas por rubro

En marzo, los rubros de mayor facturación registraron un crecimiento intermensual de su facturación.

Electrodomésticos fue el que exhibió el mayor incremento i.m (+28%), impulsado por los descuentos exclusivos del evento “Electro Fans”. Por otro lado, tanto **Indumentaria** como **Muebles** continúan reflejando una variación i.m positiva de su facturación tanto a precios corrientes como constantes.

Turismo, comenzó a reactivarse (luego de 2 meses de baja), pero todavía no logra contrarrestar la gran caída que registró a principios del año corriente.



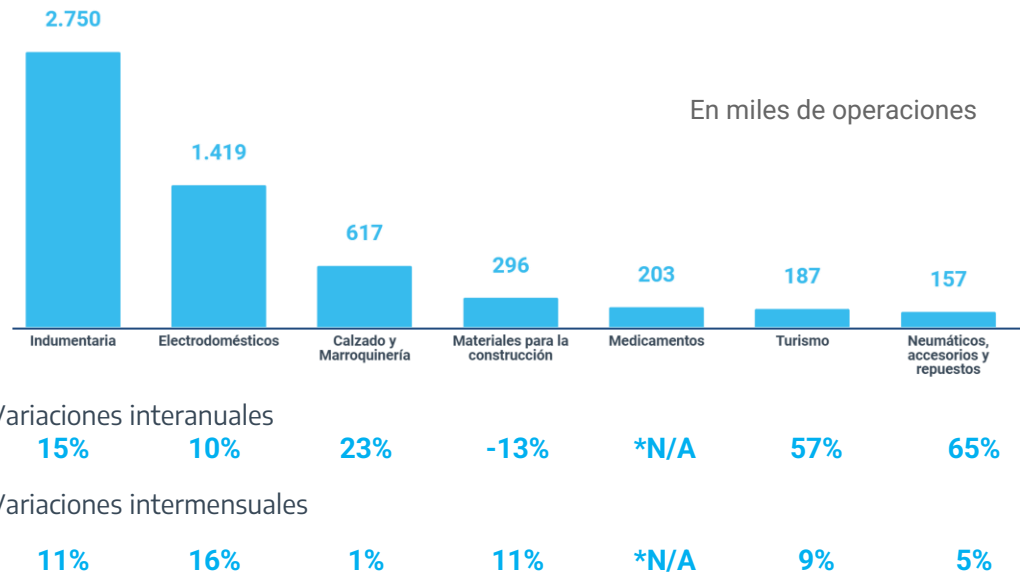
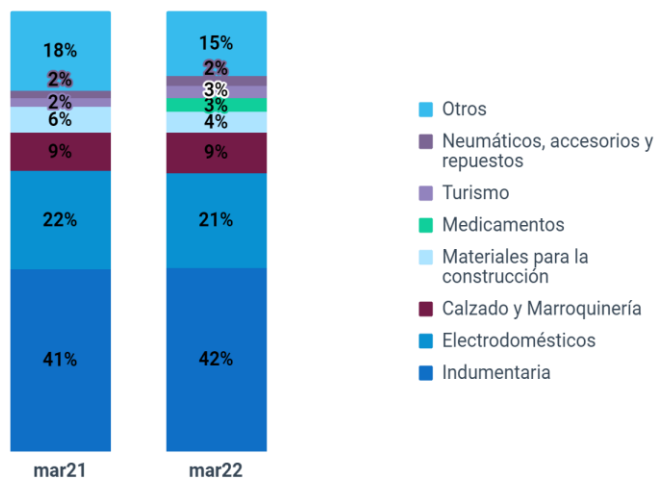
Datos provisionarios

* Electrodomésticos incluye los rubros Línea Blanca, Pequeños Electrodomésticos y Televisores.

Fuente: DNPDMI en base a datos aportados por las tarjetas de crédito

Operaciones por rubro

Al mismo tiempo, las operaciones de los principales rubros mostraron un incremento tanto en la comparación intermensual como interanual, a excepción de **Materiales para la Construcción** que fue el único que presentó un baja con respecto al mismo mes del año anterior (-13%).



Datos provisorios

* Electrodomésticos incluye los rubros Línea Blanca, Pequeños Electrodomésticos y Televisores.

* Para el caso de Medicamentos no se puede calcular la variación interanual / intermensual por falta de datos.

Fuente: DNPDMI en base a datos aportados por las tarjetas de crédito

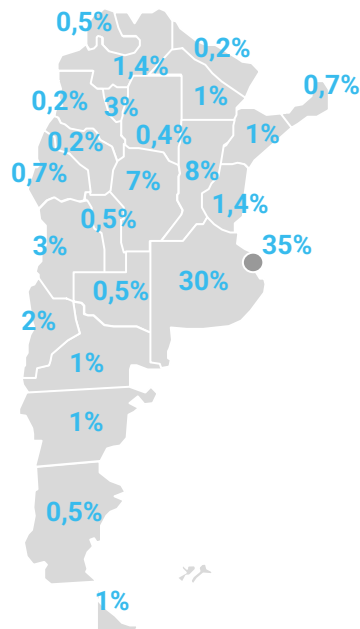
Facturación por provincia

PARTICIPACIÓN DE LAS VENTAS POR PROVINCIA

Marzo 2022

Buenos Aires: 30%
CABA: 35%
Centro: 18%
NOA: 5%
NEA: 2%
Cuyo: 4%
Patagonia: 5%

Durante este mes, solamente **CABA** registró un aumento de 2 p.p en su participación en el total de la facturación del programa.
En contraposición, **Buenos Aires** presentó una baja de igual cuantía.



VAR. INTERMENSUAL DE LAS VENTAS POR PROVINCIA

Marzo 2022 / Febrero 2022

Buenos Aires: 16%
CABA: 29%
Centro: 22%
NOA: 20%
NEA: 23%
Cuyo: 21%
Patagonia: 21%

En marzo, **todas las provincias** evidenciaron variaciones intermensuales positivas en la facturación.

