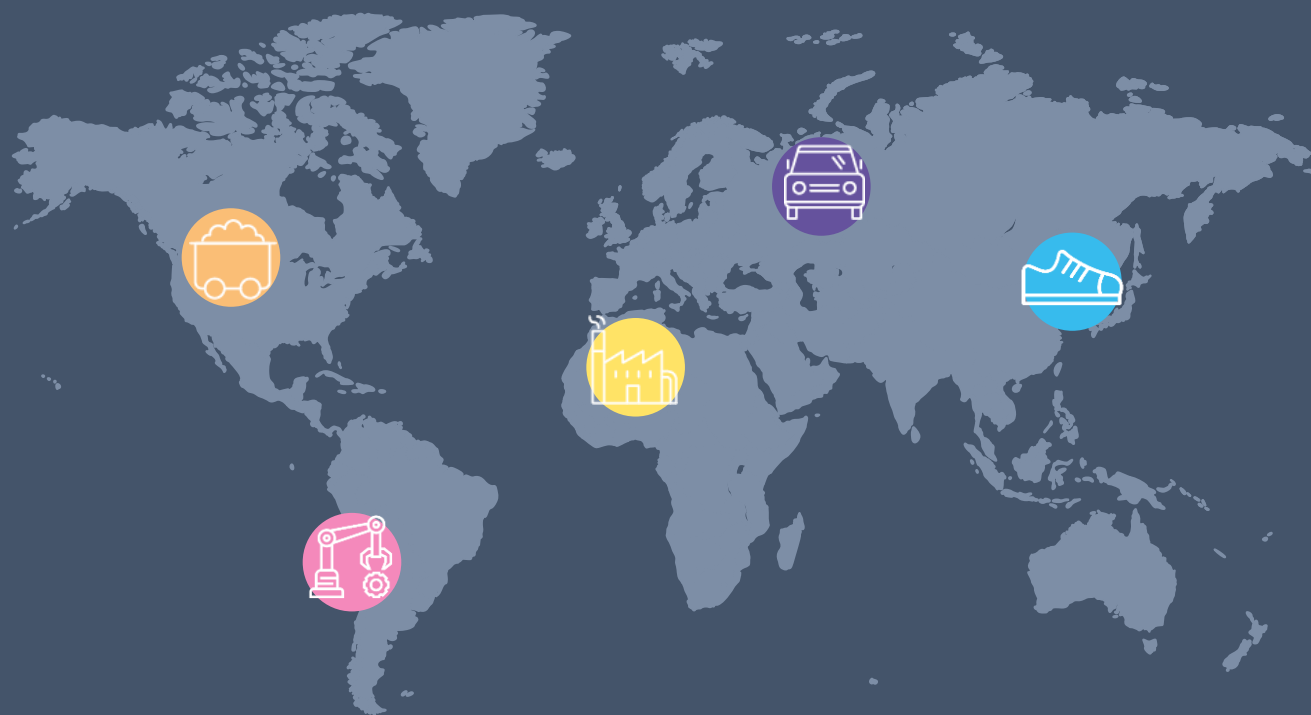


Informe de actividad industrial mundial

Evolución de la actividad de la industria de los socios comerciales más importantes de Argentina y las principales economías del mundo



Abril 2023

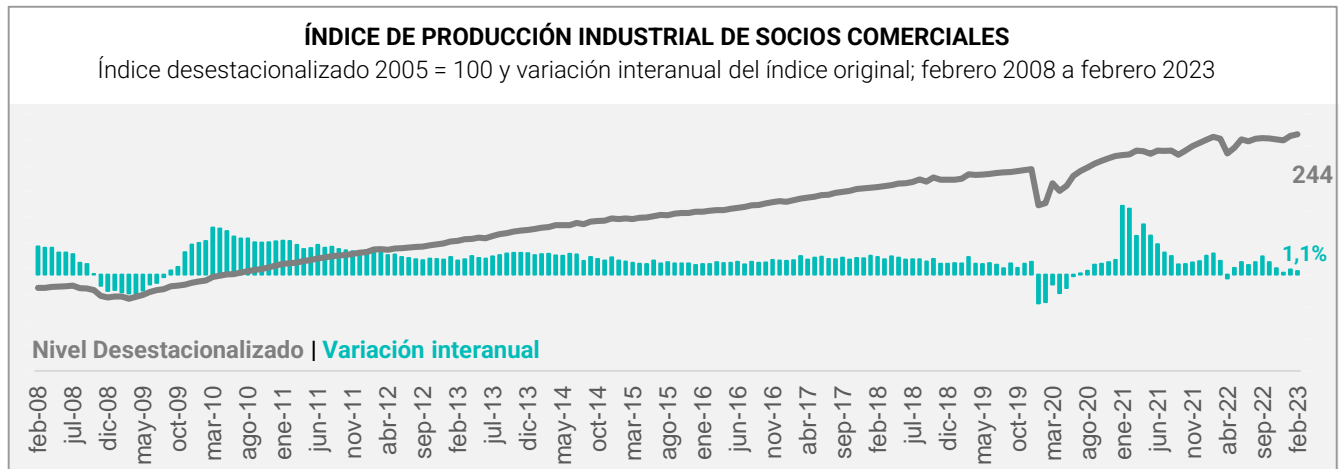


Ministerio de Economía
Argentina

Secretaría de Industria
y Desarrollo Productivo

En febrero, la actividad industrial de los países estudiados se expandió 1,1% respecto a febrero 2022

- El **Índice de Producción Industrial (IPI)** de socios comerciales es un indicador elaborado por el CEP que muestra de forma agregada la evolución de la actividad industrial de los principales socios comerciales de Argentina y de otros países que son relevantes en términos de su participación en la producción industrial global. Para detalles sobre la construcción de la muestra de países seleccionados ver la sección de metodología. La agregación de los países se hace en función de la participación de cada uno en el PBI manufacturero mundial. La mayoría de los países publica un indicador que considera la industria en un sentido amplio (no solo manufactura), es decir, incluye petróleo, minería y energía.
- El **indicador de actividad industrial de los países de la muestra se expandió en febrero 1,1% interanual (i.a.), y acumuló en el primer bimestre del año un crecimiento de 1,3% i.a.** Dentro de los países/regiones analizados, se destacan los crecimientos de: India (+5,6%) y Europa (+2,1%). En contraposición, Brasil se contrajo 2,4% i.a. y acumuló su tercera caída en los últimos 6 meses. En la medición desestacionalizada, el índice se expandió 0,5% respecto a enero.



- Para el mes de **marzo**, el **indicador de expectativa industrial PMI¹**, **mostró expectativas moderadas para la actividad**. Sin embargo, 6 de los 13 países relevados registraron una suba en sus expectativas de producción. Estos fueron Estados Unidos, Colombia, Japón, India, Turquía e Indonesia. En contraposición, los países que mostraron bajas en las proyecciones fueron Canadá Brasil, China, Europa, Corea del Sur y Rusia. Mientras que México mantuvo los mismos niveles que el mes pasado.
- Si bien la evolución de la actividad industrial global de los próximos meses del año depende de muchos factores, uno que resulta importante mencionar es el de la **evolución de las tasas de política monetaria de los Bancos Centrales de las economías más sistémicas**. Por un lado, la Reserva Federal de Estados Unidos -FED- aumentó la tasa del 4,75% al 5% en mayo, viene de 3 subas consecutivas de tasas este año y de acuerdo a declaraciones de las autoridades de la FED la suba de tasas puede continuar en el tiempo. En el caso del Banco Central de Europa, este incrementó la tasa del 3,5% a 3,75% en mayo y acumula 3 subas consecutivas este año. Esta suba de tasas puede tener un impacto negativo en la evolución de la actividad industrial global.
- A ello, se le suma la **quiebra de First Republic Bank de Estados Unidos**, luego de una intervención federal fue vendido al JP Morgan. Ha sido la tercer gran quiebra bancaria en el año, junto a Silicon Valley y Signature Bank. Estas quiebras pueden generar que las condiciones financieras globales sean más restrictivas ya sea por subas de tasas o menos oferta de crédito disponible afectando el nivel de actividad.

¹ Manufacturing Purchasing Managers' Index (PMI) recopilado por Trading Economics.
Fuente: CEP XXI sobre la base de INDEC e institutos nacionales de estadísticas.



Desagregado por países y regiones

- En febrero, **ocho de los quince países/regiones** cuya información se encuentra disponible a la fecha, presentaron **subas** respecto a un año atrás: Paraguay, India, México, China, Europa, Uruguay, Estados Unidos y Colombia. Por otro lado, presentaron **contracciones**: Turquía, Corea del Sur, Brasil, Rusia, Perú, Chile y Japón.
- **India** se expandió 5,6% en comparación con el mismo mes del año pasado y acumuló su cuarta suba interanual consecutiva. En cuanto a la medición desestacionalizada, cayó 0,6%% con respecto al mes pasado.
- **Brasil** cayó 2,4% interanual en febrero y concluyó el peor primer bimestre de los últimos siete años. De los 24 sectores de producción física industrial analizados por el IBGE² (Instituto Brasileiro de Geografia e Estatística), 17 se contrajeron en comparación con el 2022. Entre los sectores que más cayeron se destacaron²: Productos de madera (-17,1%), fabricación de maquinaria y aparatos eléctricos (-12,6%), equipos de informática (-11,8%) y productos minerales no metálicos (-11,3%).
- **Japón** se contrajo 0,5% en comparación con febrero pasado. Su industria acumula 4 caídas interanuales consecutivas y su industria aún no logra recuperar niveles de prepandemia (se mantiene 3,5% por debajo de diciembre 2019). En cuanto a la medición desestacionalizada, creció 2,8% de manera intermensual.
- **Estados Unidos** se expandió 0,9% en comparación con el mismo mes del año pasado. A pesar de haber encadenado 24 subas interanuales consecutivas, en los últimos 4 meses la expansión se mantuvo por debajo del 2%. En cuanto a la medición desestacionalizada, se mantuvo en los mismos niveles del mes pasado (+0,2%) y se ubica solo 1% por encima de la prepandemia (Diciembre 2019).
- **Europa** se expandió 2,1% en comparación con febrero pasado. En cuanto a la medición desestacionalizada, se expandió 1,1% respecto al mes pasado y ubica 1,9% por encima febrero 2022 (inicio de la guerra con Ucrania).
- En febrero, **Rusia** se contrajo 1,7% interanual, registrando así 11 caídas consecutivas. En cuanto a la medición desestacionalizada, creció 0,2% respecto al mes pasado y se ubica 2,1% por debajo de niveles de febrero 2022 (mes de inicio de la guerra con Ucrania).
- La actividad industrial de **China** creció 2,4% el primer bimestre de 2023 y registró el crecimiento más bajo desde por lo menos el 2006 (exceptuando el año de pandemia). Según datos publicados por el Centro Estadístico Chino, los ingresos de las principales empresas industriales se vieron contraídos en aproximadamente 23% los primeros dos meses del año. Esto puede ser debido a una demanda baja, que aún no se ha podido recuperar del confinamiento de fines del año pasado por COVID-19.



² Fuente: IBGE – Produção Física Industrial, por seções e atividades industriais
Fuente: CEP XXI sobre la base de institutos nacionales de estadísticas y JDEMETRA+.



ACTIVIDAD INDUSTRIAL MUNDIAL

Evolución por países y regiones

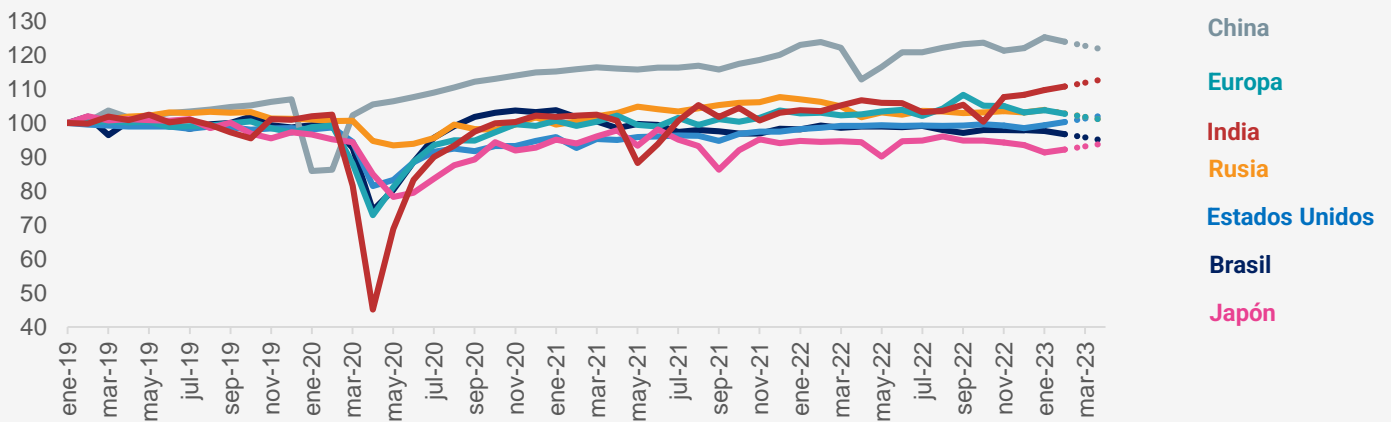
Febrero-Marzo
2023

Desagregado por países y regiones

ÍNDICE DE PRODUCCIÓN INDUSTRIAL EN PAÍSES SELECCIONADOS

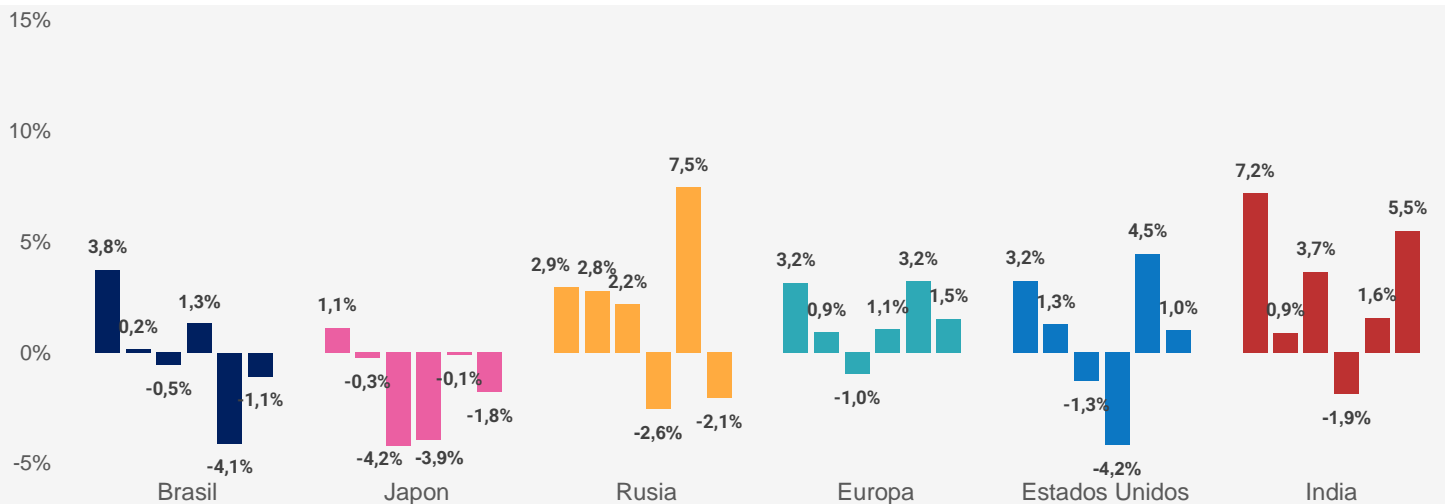
Enero 2019 = 100; enero 2019 a marzo 2023

— Índice desestacionalizado Proyección en base al Indicador de expectativa industrial PMI



VARIACIÓN ANUAL DEL ÍNDICE DE PRODUCCIÓN INDUSTRIAL

Acumulado enero-febrero: 2018-2023



Fuente: CEP XXI sobre la base de institutos nacionales de estadísticas y JDEMTRA+.



En el primer bimestre, el crecimiento interanual de la actividad industrial argentina se ubicó por encima de la media de los países relevados

- En el **primer bimestre** del año, **Argentina** se ubicó en el **cuarto lugar** en términos de **crecimiento industrial** con un 2,3% de variación i.a, en una muestra de 10 países que se especifica en al siguiente tabla. **México** se ubicó en **primer lugar** con un crecimiento del 4,6% i.a. Le siguió **Alemania** (+3,6% i.a) e **Italia** (+2,5% i.a). Detrás de Argentina, se ubicó India (+2,1%), Estados Unidos (+1,4%), Francia (+0,7%) y Japón (+0,5%). El resto de los países, registró caídas en comparación con el primer bimestre de 2022: España (-2,4%) y Chile (-1,9%).
- En el **acumulado bimestral**, el **desempeño argentino por rama industrial se mantuvo por encima del grupo de países estudiado**. Por ejemplo, el sector combustibles, que en el país creció 14,8% en comparación con el año pasado, superó así el desempeño del sector en los países de la muestra (2,1% promedio del resto de los países estudiados). Lo mismo sucedió con textiles, indumentaria y cuero, que tuvo un alza de 7,9% mientras que el promedio del resto de los países fue de una caída de 3,8%. También presentaron una marcada diferencia: productos de plástico, caucho y minerales no metálicos (+4,7% vs. -3,1% para el promedio) y Automotriz (+14,2% vs. +8,4%).

SECTORES MANUFACTUREROS POR PAÍSES SELECCIONADOS

Variación acumulada enero-febrero: 2023 vs. 2022

Sector / País	Argentina	Chile	España	Francia	Italia	India	México	Alemania	Estados Unidos	Japón	Promedio s/ Argentina
Total industria manufacturera	2,3%	-1,9%	-2,4%	0,7%	2,5%	2,1%	4,6%	3,6%	1,4%	0,5%	0,9%
Alimentos, bebidas y tabaco	1,2%	1,8%	1,6%	-1,0%	-2,5%	3,6%	5,6%	1,6%	3,8%	0,4%	1,4%
Textiles, indumentaria y cuero	7,9%	-5,1%	-3,5%	-2,8%	3,5%	1,5%	-13,2%	-2,7%	-7,8%	-3,6%	-3,8%
Madera, papel e impresión	-2,4%	-5,9%	-11,5%	-12,5%	-6,0%	-10,9%	1,2%	-0,4%	-12,8%	-6,0%	-7,0%
Combustibles	14,8%	-0,3%	-4,6%	-1,5%	25,0%	7,2%	4,9%	0,4%	-7,9%	-0,9%	2,1%
Químicos	-6,8%	-5,3%	-14,0%	-9,8%	-5,7%	-8,6%	6,0%	-4,4%	-18,5%	1,5%	-6,3%
Farmacéuticos	-3,2%	18,1%	-8,1%	14,8%	14,7%	19,2%	15,6%	-4,4%	-5,1%	1,5%	7,2%
Productos de plástico, caucho y minerales no metálicos	4,7%	-3,9%	-9,9%	-5,4%	-5,4%	2,4%	1,3%	0,1%	-5,9%	1,4%	-3,1%
Metales básicos y productos de metal	6,4%	-3,8%	8,0%	0,4%	-1,1%	-1,6%	5,5%	3,2%	-1,6%	-0,3%	0,4%
Maquinaria y equipo	1,1%	-7,9%	19,1%	7,9%	7,2%	4,3%	3,2%	7,5%	5,0%	0,2%	4,3%
Automotriz	14,2%	-2,3%	17,4%	10,7%	22,0%	0,5%	10,3%	10,3%	17,8%	6,8%	9,8%
Otro equipo de transporte	2,5%	10,8%	-3,5%	11,6%	9,3%	15,1%	1,6%	10,3%	7,3%	5,9%	8,4%

Nota 1: Como se explica en el apartado metodológico, el análisis de esta sección corresponde a ramas estrictamente industriales mientras los datos reportados anteriormente según los criterios de cada país, pueden considerar ramas de actividad como energía y minería.

(*) Los centros estadísticos de China y Brasil aún no han presentado información industrial del mes de enero 2023 y por eso han sido retirados de la muestra.

Fuente: CEP XXI sobre la base de institutos nacionales de estadística.



Metodología

La selección de países surge de considerar principalmente los destinos de exportación de Argentina más relevantes en términos de su participación en el total exportado. En su conjunto, los países incluidos en el cálculo del indicador representan alrededor del 70% de las exportaciones totales del país⁴. Algunos países que fueron incluidos en la muestra, si bien no están dentro de los principales socios comerciales de Argentina, fueron incluidos por el peso relativo que tienen en la producción manufacturera global.

Para cada uno de los países seleccionados, así como para el bloque de la Unión Europea, se utilizó un indicador de la actividad industrial con frecuencia mensual. En la mayoría de los países de la muestra, el índice de coyuntura de la producción de bienes es el Índice de Producción Industrial (IPI) que publica el instituto de estadística o banco central de cada país. Este indicador incluye, generalmente, la producción a precios constantes de la minería, la industria manufacturera y el sector energético (electricidad, gas y agua). Únicamente para el caso de Indonesia, Perú y Uruguay el IPI corresponde solo a la industria manufacturera, indicador análogo al IPI manufacturero del INDEC.

En el caso de Bolivia y Paraguay, no cuentan con un indicador de frecuencia mensual de esas características, sino con un estimador de actividad económica análogo al EMAE del INDEC. Por lo tanto, se utilizó ese estimador disponible en lugar de un IPI. Cabe aclarar que en Bolivia la información se encuentra disponible desde 2008.

Con respecto a la estacionalidad de los indicadores utilizados, no todos los países publican un índice sin estacionalidad. Por lo tanto, se decidió tomar el índice con la estacionalidad original y se procedió a desestacionalizarlo utilizando el proceso X13[RSA5c] del programa JDEMTRA+.

Se tomó 2005 como año base para la construcción del índice. Para dicho año, este índice agregado se construye a partir de tomar un promedio ponderado de los indicadores de actividad seleccionados para cada país. Como ponderador se consideró la participación de la industria de cada país en el PBI manufacturero mundial. A partir de 2006, el índice agregado de cada año se obtiene a partir de aplicar el promedio ponderado de las variaciones interanuales de los países de la muestra al valor del índice agregado del año anterior.

A continuación, en anexos, se detalla la fuente utilizada para los ponderadores de cada país incluido en la muestra.

⁴ Datos promedio de 2017, 2018 y 2019.



ACTIVIDAD INDUSTRIAL MUNDIAL

Anexo metodológico

Resumen de fuentes e indicadores utilizados como insumos

País	Participación en el PBI industrial mundial a \$ corrientes; año 2019. (Fuente: Banco Mundial)	Fuente	Indicador
Bolivia	0,1%	Instituto Nacional de Estadística de Bolivia	Indicador Global de Actividad Económica (IGAE)
Brasil	1,8%	Instituto Brasileiro de Geografía y Estadística	Encuesta Industrial Mensual - Producción física. Incluye minería y manufactura.
Canadá	1,5%	Reserva Federal de Saint Louis	Índice de Producción Industrial. Incluye minería, manufactura, energía.
Chile	0,2%	Instituto Nacional de Estadísticas de Chile desde 2009 en adelante. Reserva Federal de Saint Louis entre 2005 y 2009	Índice de Producción Industrial. Incluye minería, manufactura, energía.
China	34,6%	Reserva Federal de Saint Louis	Índice de Producción Industrial (variación interanual). Incluye minería, manufactura, energía.
Colombia	0,3%	Departamento Administrativo Nacional de Estadística (DANE)	Índice de Producción Industrial. Incluye minería, manufactura, energía.
Corea del Sur	3,8%	Servicio de Información Estadística de Corea (KOSIS)	Índice de Producción Industrial. Incluye minería y manufactura.
Estados Unidos	21,4%	Reserva Federal de Saint Louis	Índice de Producción Industrial. Incluye minería, manufactura, energía.
India	3,4%	Ministerio de Estadística e Implementación de Programas desde 2013 en adelante. Reserva Federal de Saint Louis entre 2005 y 2012	Índice de Producción Industrial. Incluye minería, manufactura, energía.
Japón	9,3%	Ministerio de Economía, Comercio e Industria	Índice de Producción Industrial. Incluye minería y manufactura.
México	1,9%	Instituto Nacional de Estadística, Geografía e Informática	Índice Mensual de Actividad Industrial. Incluye minería, manufactura, construcción y energía.
Paraguay	0,1%	Banco Central del Paraguay	Índice Mensual de Actividad Económica de Paraguay (IMAEP)
Perú	0,3%	Banco Central de Reserva del Perú	Índice de Producción Manufacturera. Incluye solo manufactura.
Rusia	2%	Reserva Federal de Saint Louis	Índice de Producción Industrial. Incluye minería, manufactura, energía.
Turquía	1,3%	Instituto de Estadísticas de Turquía	Índice de Producción Industrial. Incluye minería, manufactura, energía.
Uruguay	0,1%	Instituto Nacional de Estadística	Índice de Producción Manufacturera. Incluye solo manufactura.
Unión Europea	17,9%	EUROSTAT	Índice de Producción Industrial. Incluye minería, manufactura, energía.



Autoridades

Presidente de la Nación

Alberto Fernández

Vicepresidenta de la Nación

Cristina Fernández de Kirchner

Jefe de Gabinete de Ministros

Agustín Rossi

Ministro de Economía

Sergio Tomás Massa

Secretario de Industria y Desarrollo Productivo

José Ignacio de Mendiguren

Directora del Centro de Estudios para la Producción XXI (CEP-XXI)

María Florencia Asef Horno

Equipo de elaboración de este informe

Juan Ignacio Alonso y Daniela Segovia



Ministerio de Economía
Argentina

Secretaría de Industria
y Desarrollo Productivo

