

# Informe anual 2019



Ministerio de Transporte  
Argentina

**CNRT** | CONTROL  
DEL TRANSPORTE

# Reporte estadístico anual

---

- Período: 2019
- Alcance: Empresas de Servicio Público de Jurisdicción Nacional
- Origen de datos utilizados:
  - Pasajeros y servicios: Base Datos SUBE
  - Parque Móvil: Base Registro de Parque Móvil
  - Fiscalizaciones Técnicas Rápidas: información de la Gerencia de Control Técnico



# transporte urbano

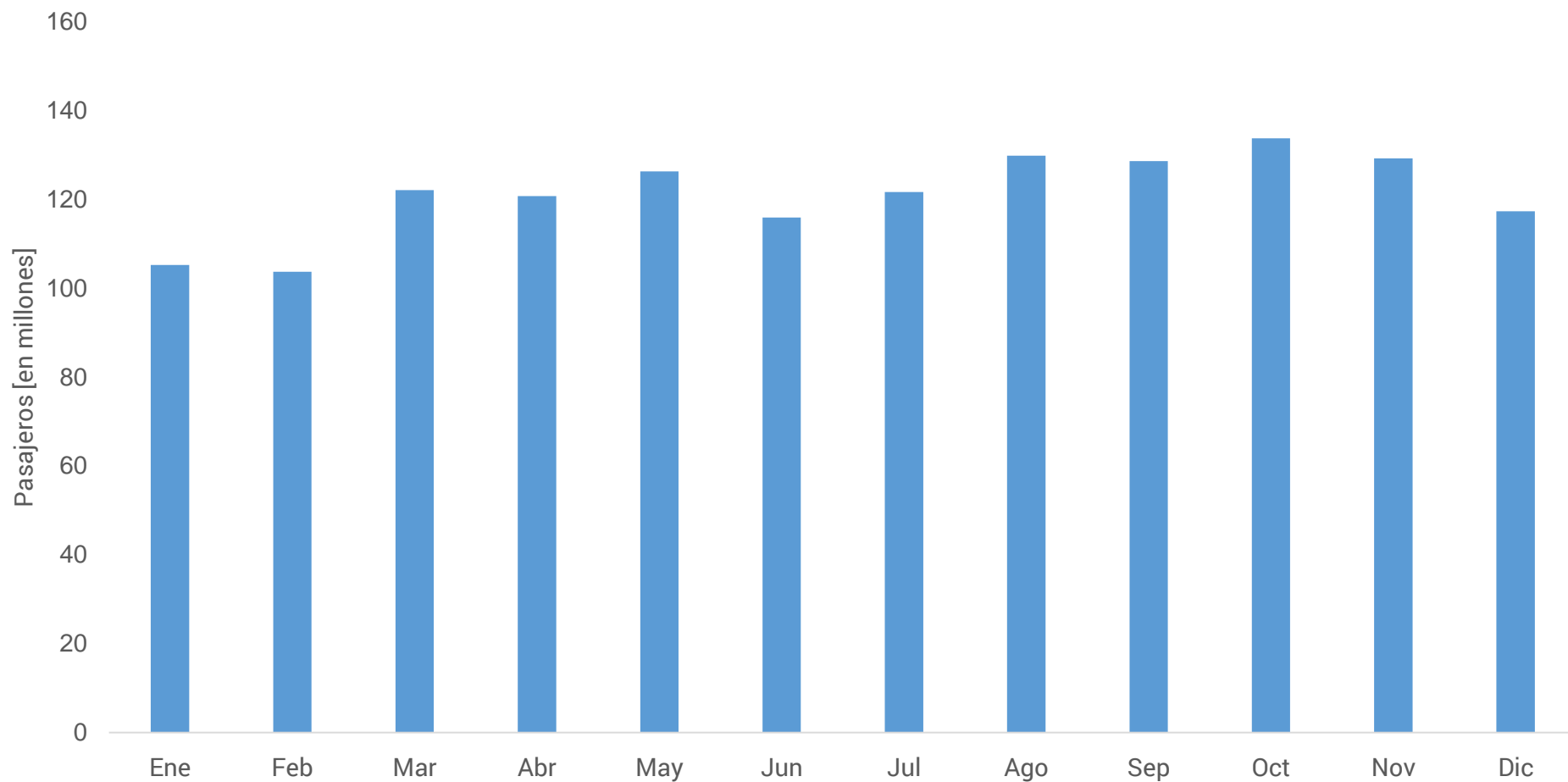


Ministerio de Transporte  
Argentina

**CNRT** | CONTROL  
DEL TRANSPORTE

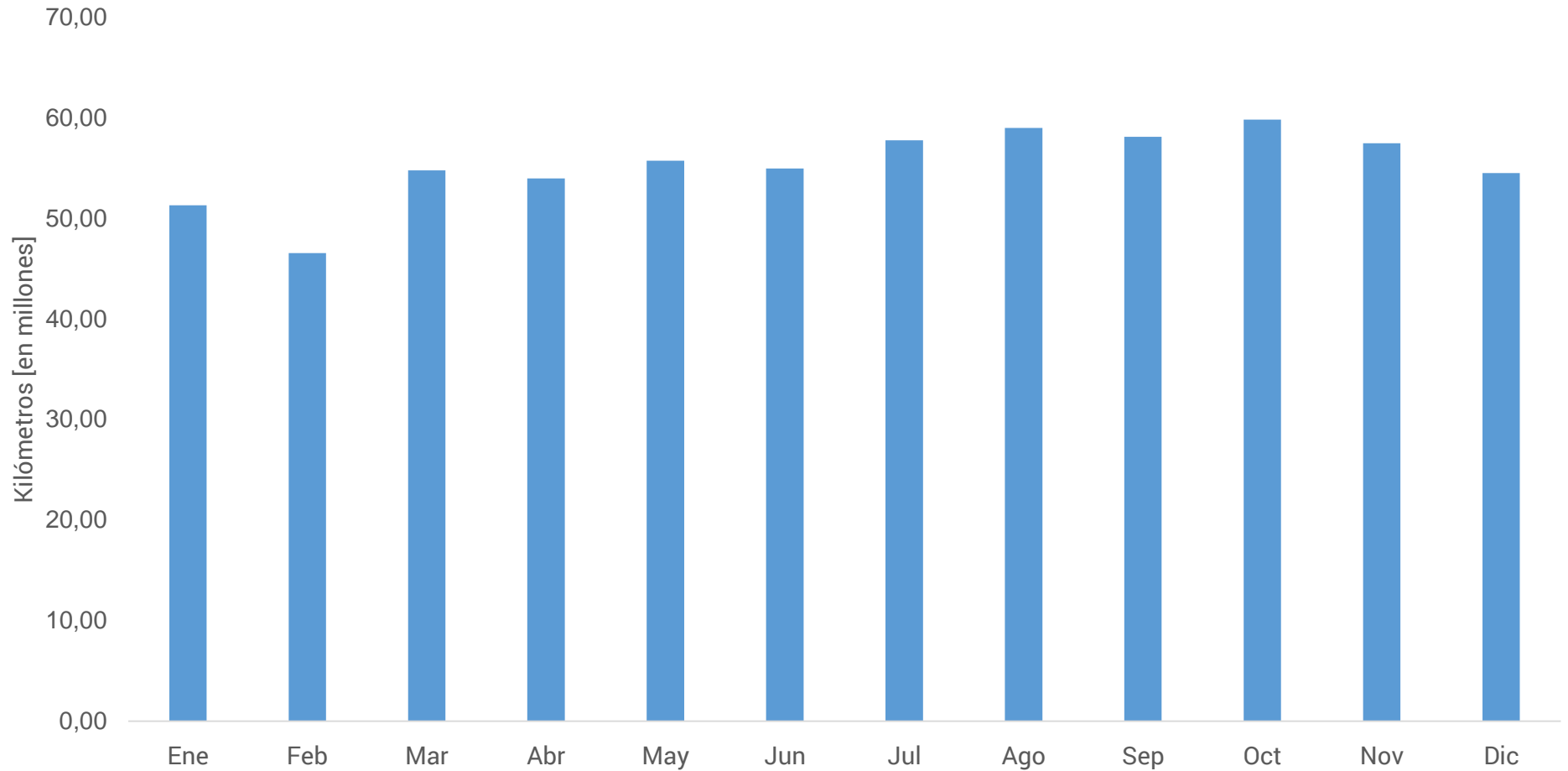
# Pasajeros mensuales totales – Urbano

## 2019



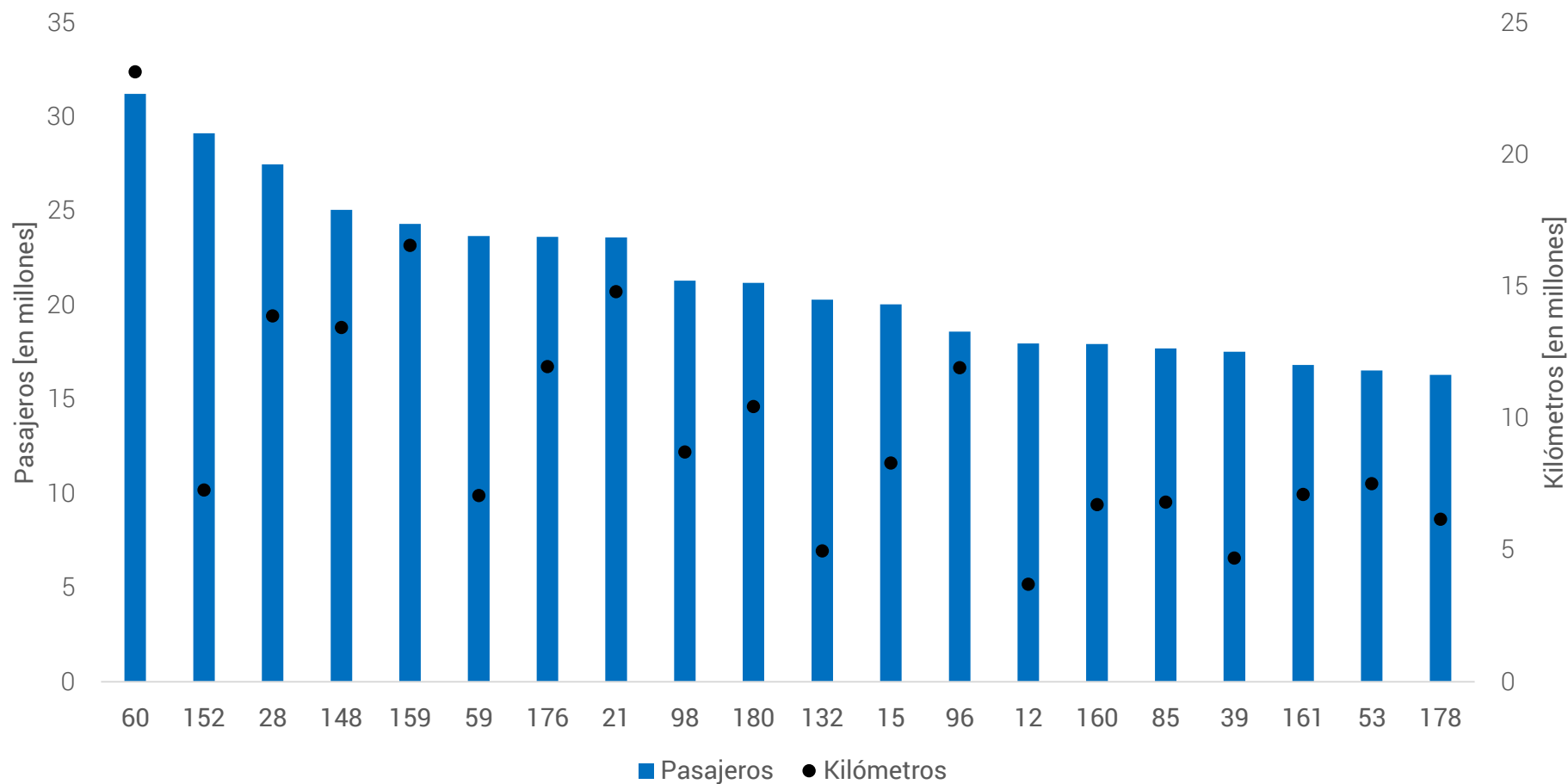
# Kilómetros mensuales totales – Urbano

## 2019



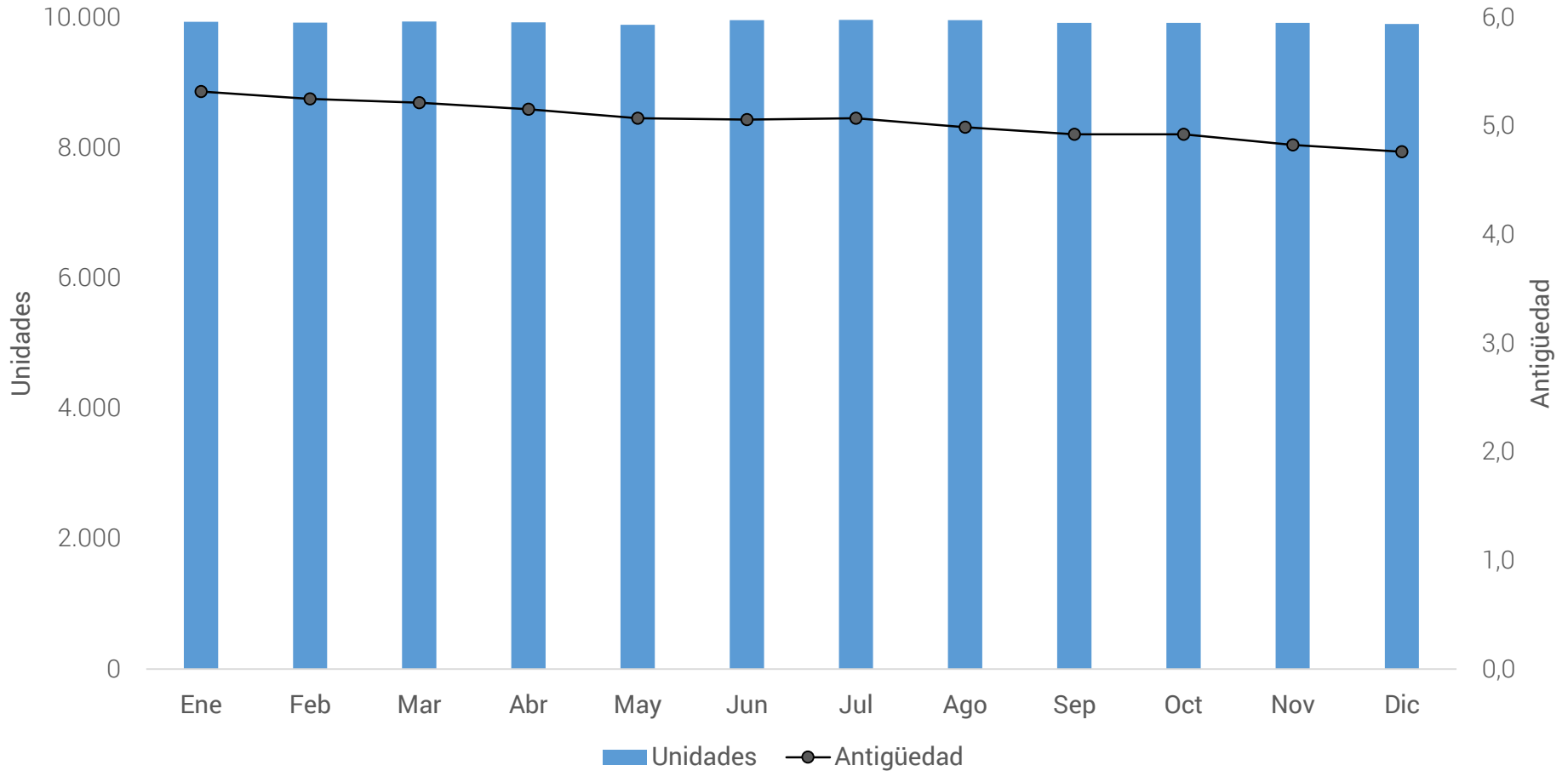
# Pasajeros y kilómetros totales por línea – Urbano

## TOP 20

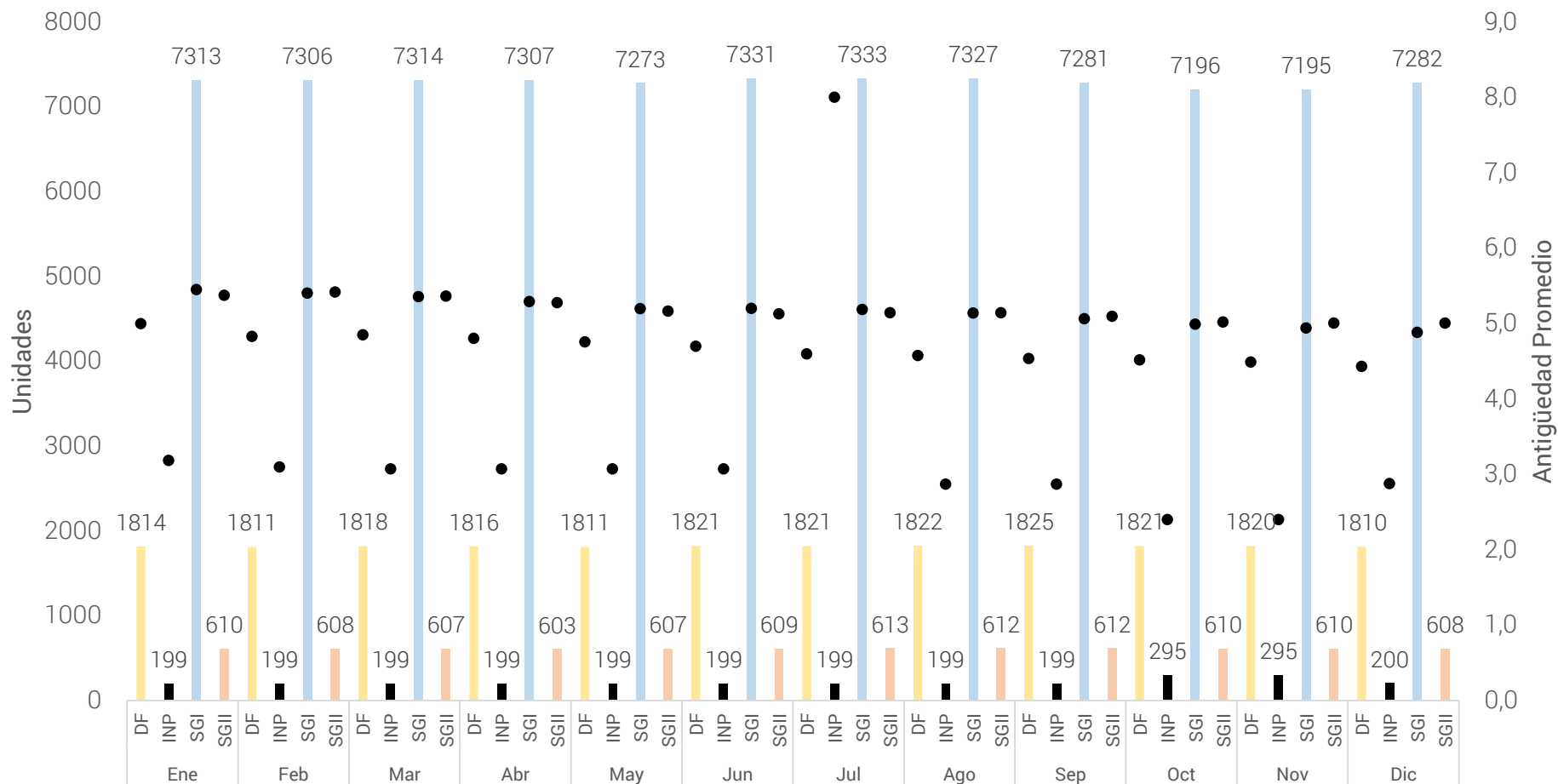


# Parque móvil y antigüedad promedio – Urbano

## 2019



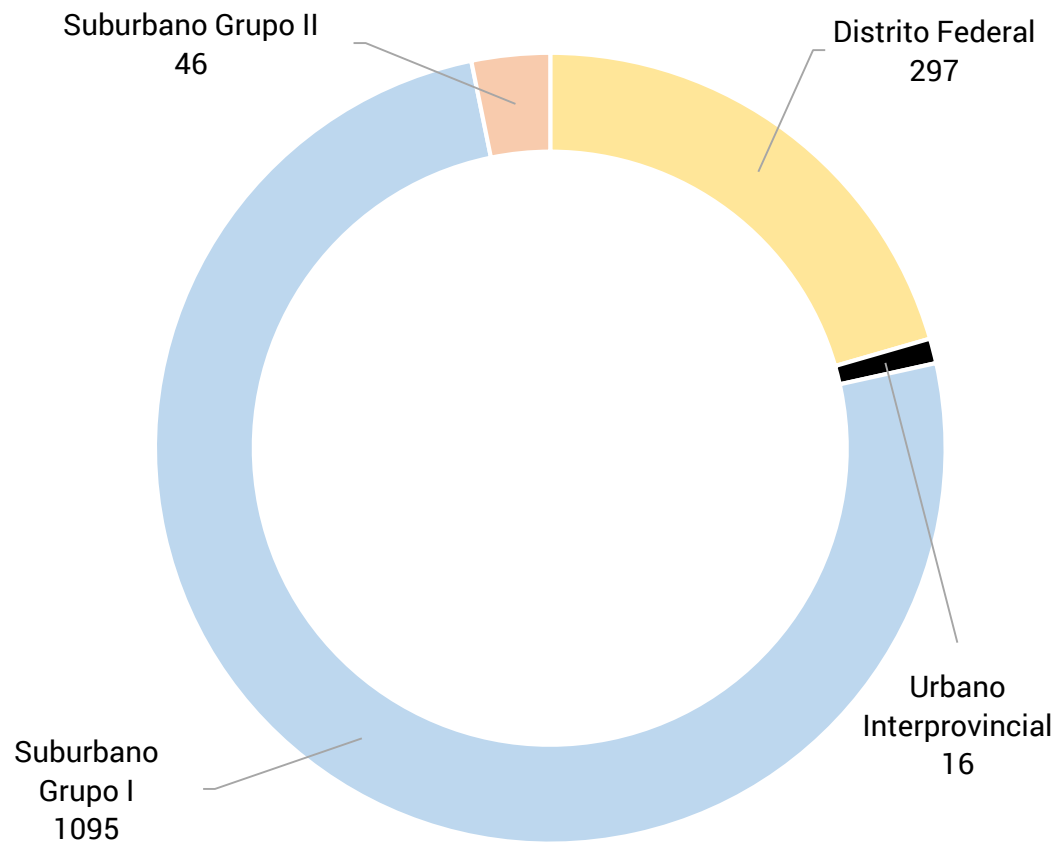
# Parque móvil y antigüedad promedio por tipo de servicio – Urbano - 2019



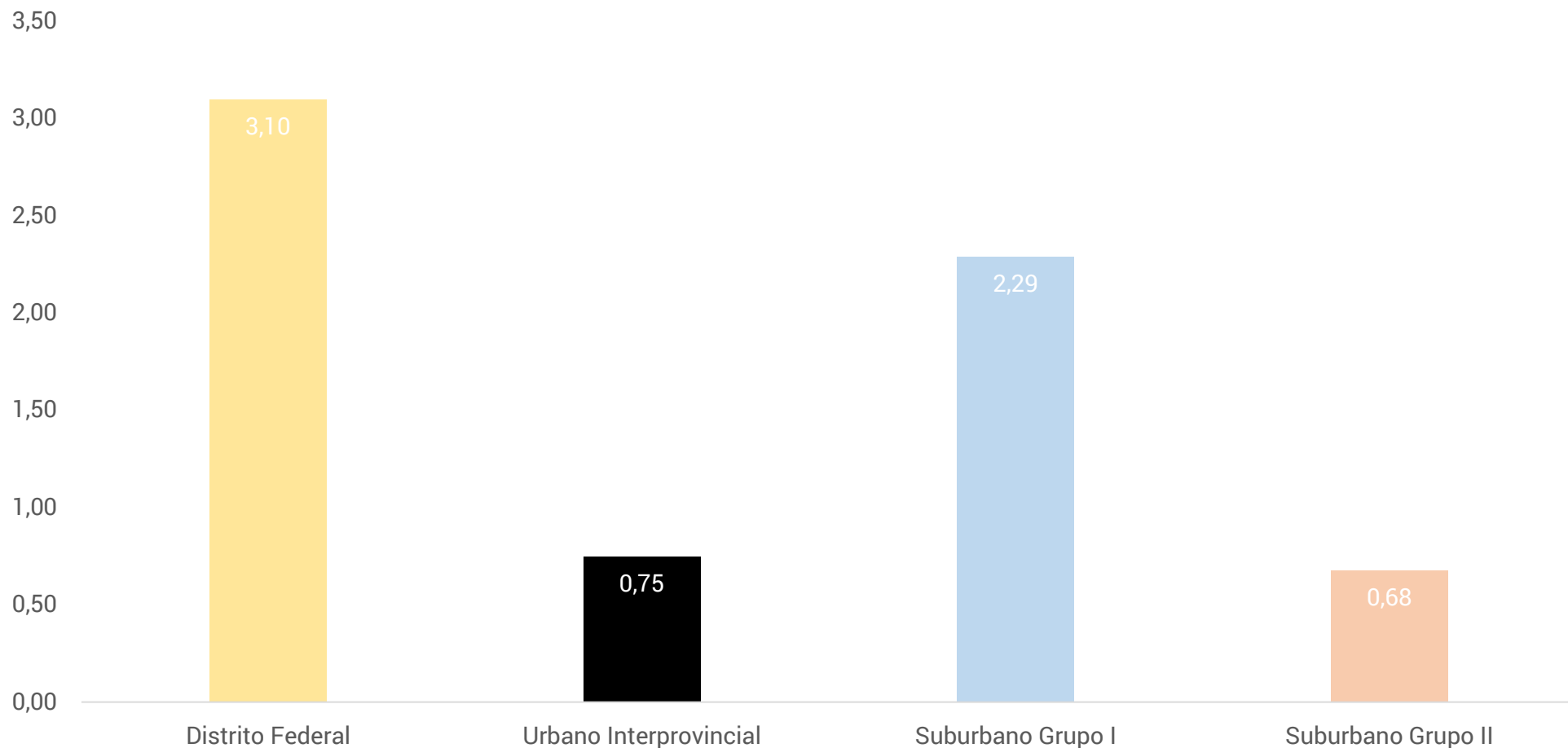


# Pasajeros por tipo de servicio – Urbano

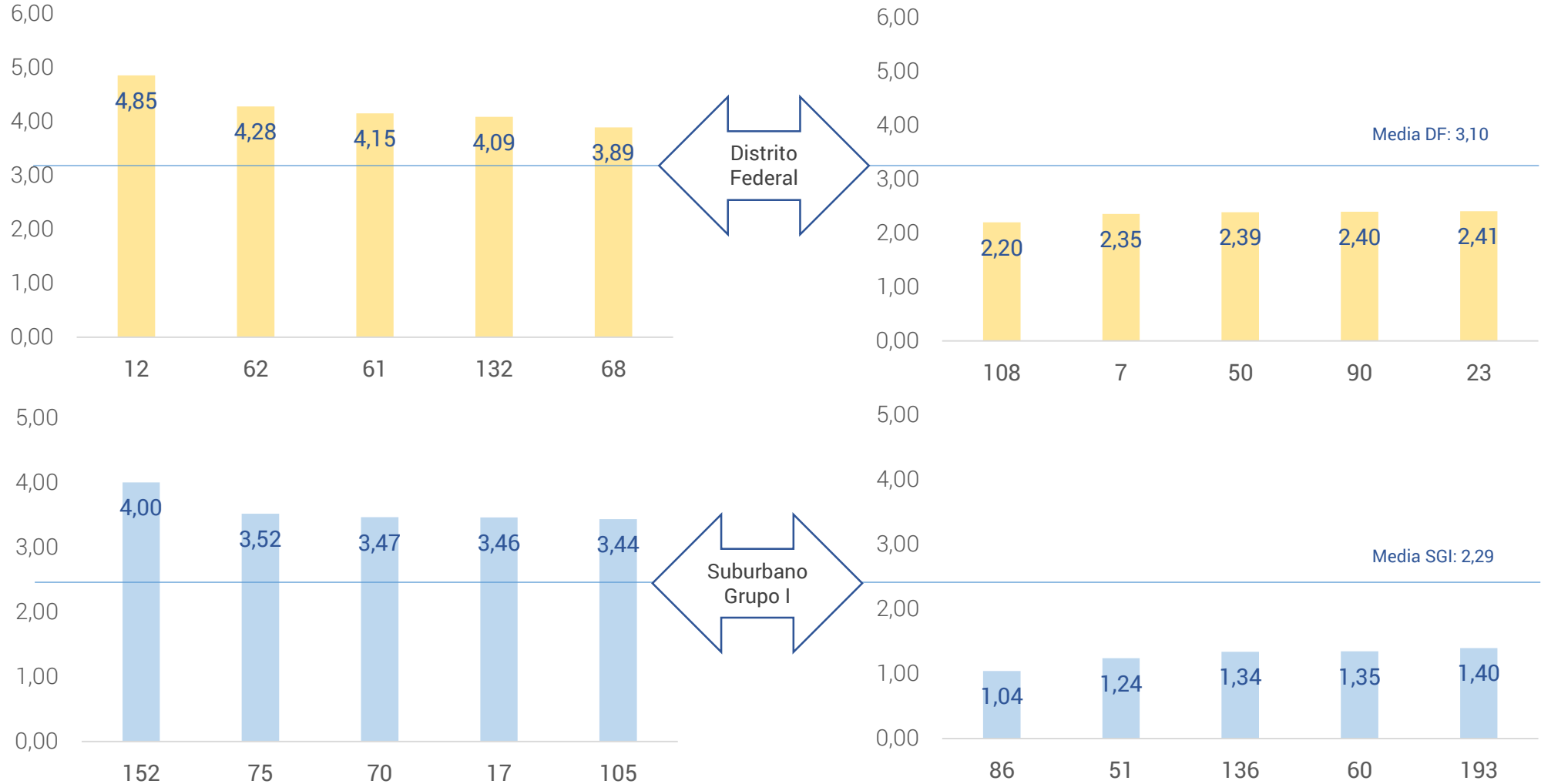
## 2019



# Índice de pasajeros por kilómetros (IPK) por tipo de servicio – Urbano - 2019



# Líneas con mayor y menor índice de pasajeros por kilómetros (IPK) por tipo de servicio – Urbano - 2019

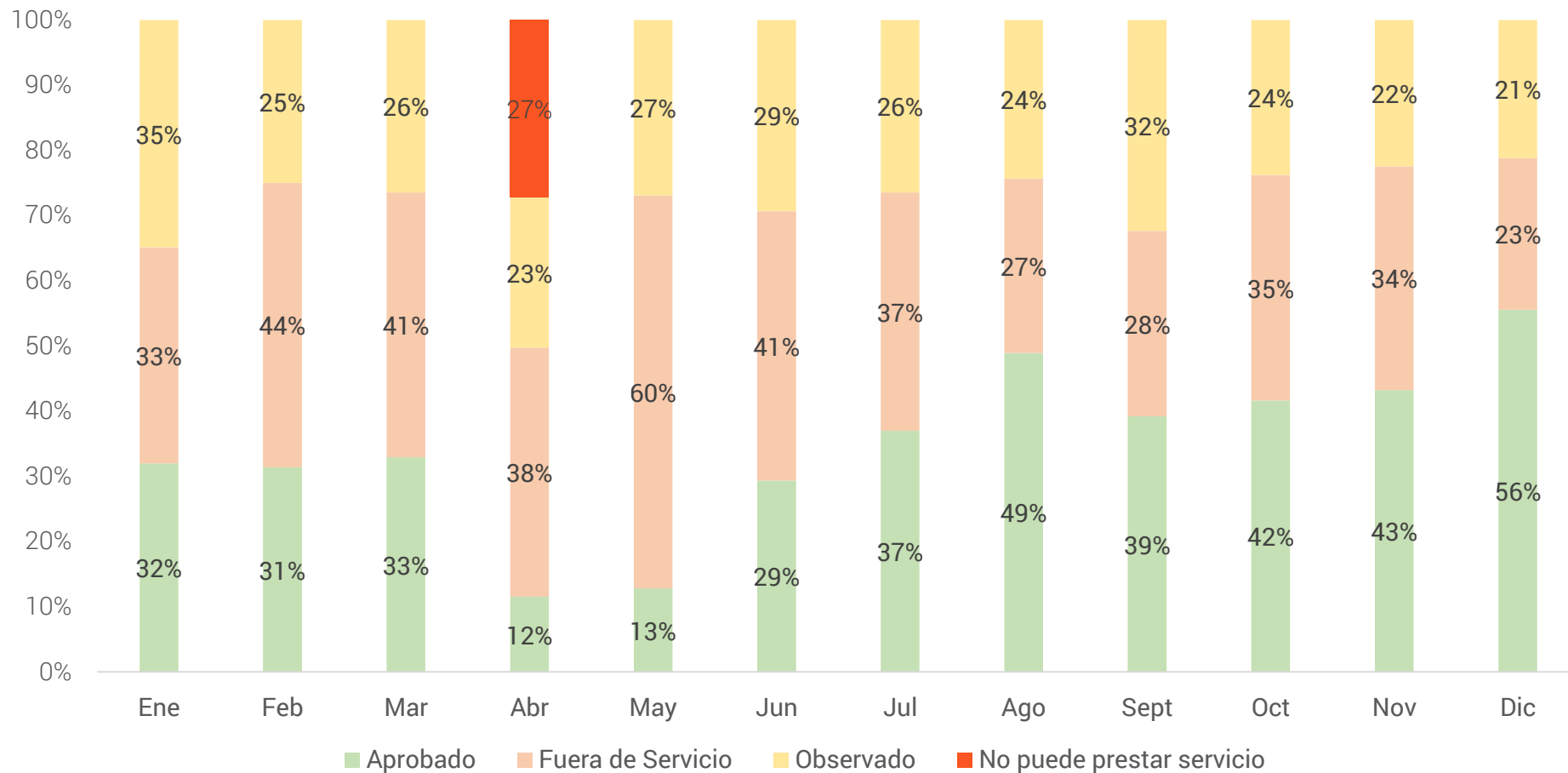


Nota: IPK medio del sistema urbano año 2019: **2,19**



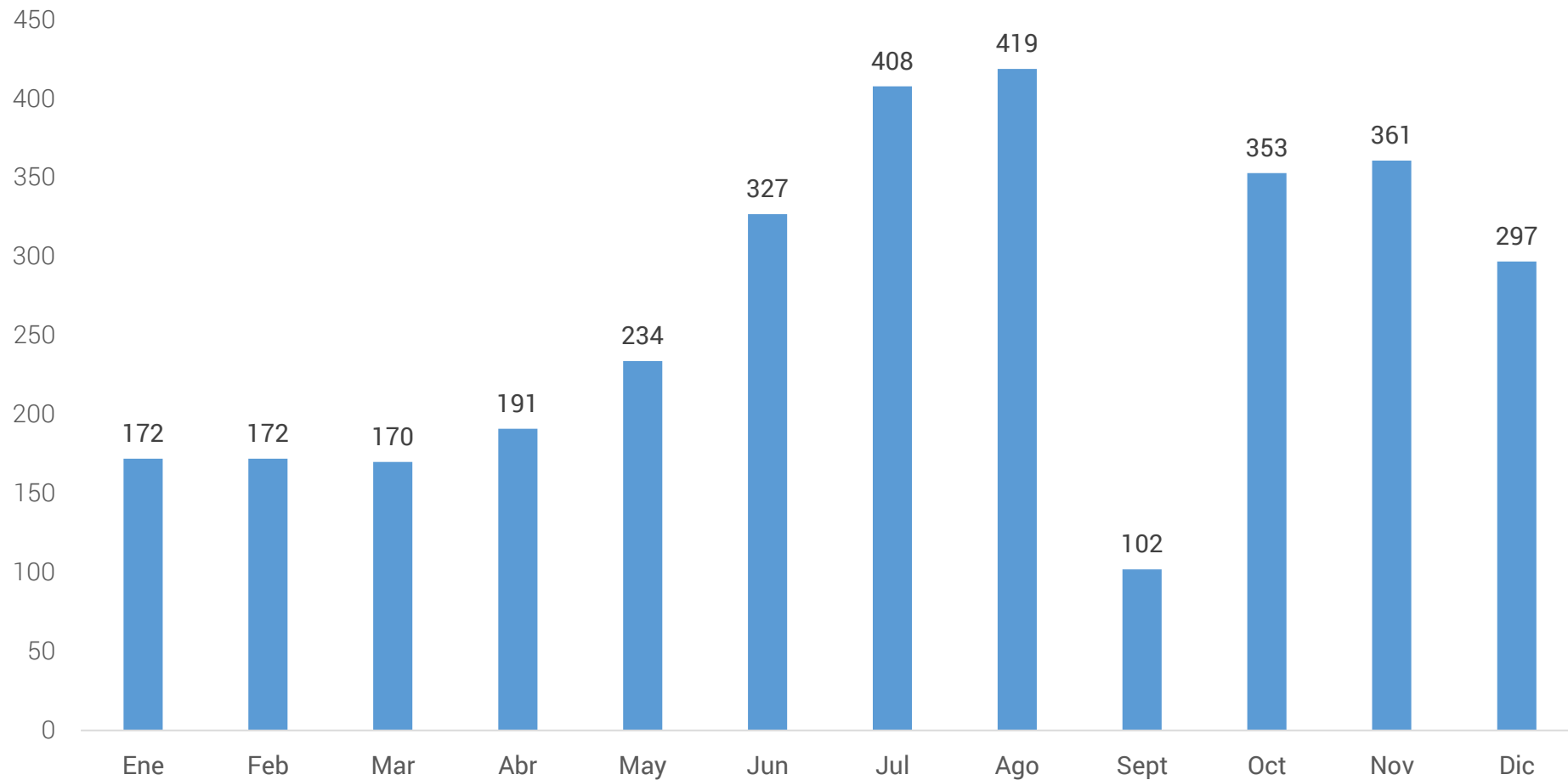
# Fiscalizaciones técnicas rápidas – Urbano

## 2019



# Fiscalizaciones técnicas rápidas – Urbano

## 2019



# Reporte estadístico anual – Aspectos a destacar

En cuanto al transporte urbano se transportaron en el año un total de 1.454.251.806 pasajeros, siendo el promedio mensual de 121.187.650.

En cuanto a los kilómetros recorridos podemos decir que el promedio mensual de los mismos fue de 55.328.765 y que se recorrieron en el año 663.945.190 kilómetros totales.

El transporte urbano lo hemos diferenciado por tipo de servicio. El Distrito Federal que contiene al 20,43% de los pasajeros transportados, Suburbano Grupo I acumulan el 75,31% de los pasajeros, Suburbano Grupo II representa al 3,16 % de los pasajeros, y finalmente Urbano Interprovincial representan solamente al 1,1% de los pasajeros transportados.

A partir del Índice de Pasajeros por Kilómetro (IPK), el que representa la densidad de pasajeros transportados por kilómetro recorrido, se identificaron las cinco líneas mejor posicionadas y se comparó la situación frente a su comportamiento respecto del dicho indicador, para igual periodo del año anterior; igual análisis se ha realizado para las cinco que están en peor situación frente a dicho índice, sólo para las líneas que constituyen los dos principales universos acorde al tipo de servicio; ellos son Distrito Federal y Suburbano Grupo I, entendiendo que tanto para el Suburbano Grupo II y Servicios Urbanos Interprovinciales carece de sentido, por la cantidad de líneas que lo constituyen como por la dispersión geográfica en la prestación.

Respecto a las líneas de Distrito Federal, podemos decir que las líneas con mayor IPK fueron las líneas 12, 62, 61, 132 y 68.



# Reporte estadístico anual – Aspectos a destacar

---

Vemos que las cinco líneas peor posicionadas frente a dicho índice son las líneas 108, 7, 50, 90 y 23. Se entiende que estas variaciones pueden tener origen en lo dispuesto por DI-2018-965-APN-CNRT#MTR del mes de julio de 2018, por la cual se modificaron recorridos de líneas de Jurisdicción Nacional.

En cuanto al servicio Suburbano Grupo I, de los datos surge que las líneas con mayor IPK en el año 2019 fueron la 152, 75, 70, 105,17 y la 105. En cuanto a las cinco líneas peor posicionadas, vemos que las cinco más críticas son las líneas 86, 51, 136, 60 y 193.

Las gráficas indican que el índice de pasajeros por km por tipo por servicio en el Distrito Federal es 4,13 veces superior al índice Urbano Interprovincial y 4,55 veces superior al Suburbano Grupo II.



# parque móvil

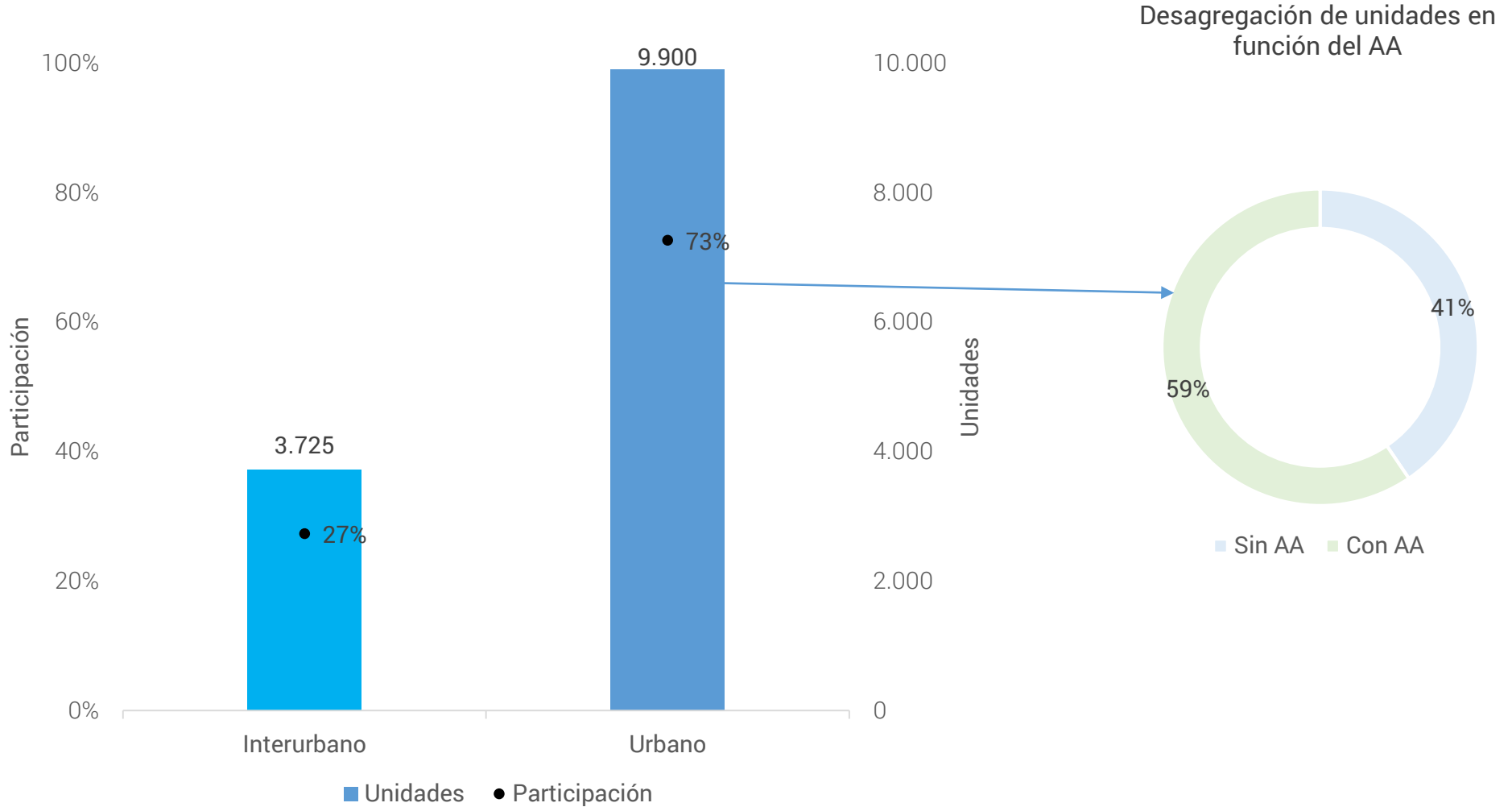


Ministerio de Transporte  
Argentina

**CNRT** | CONTROL  
DEL TRANSPORTE

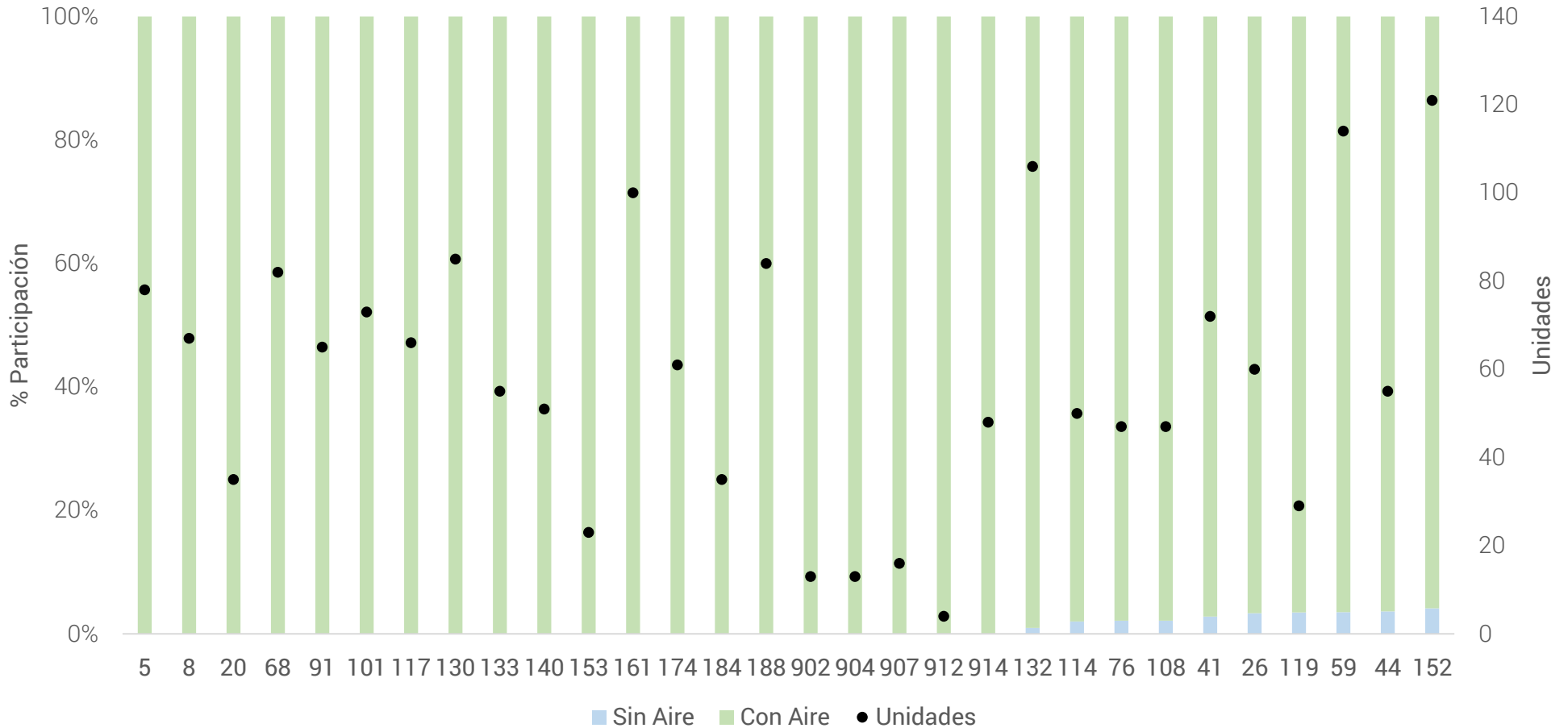


# Total parque móvil – 2019



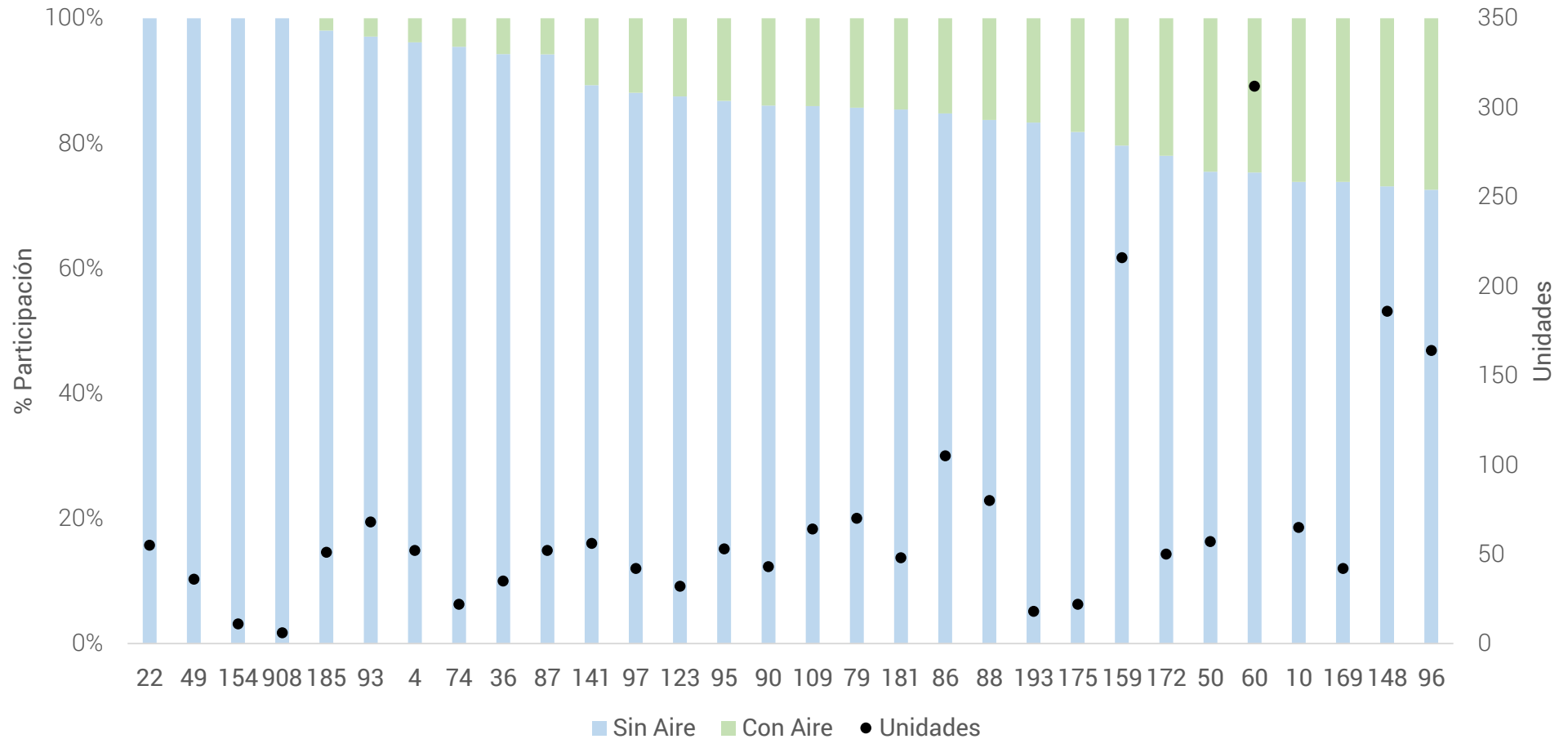
# Líneas con mayor participación de unidades con AA – Urbano

## TOP30 - 2019



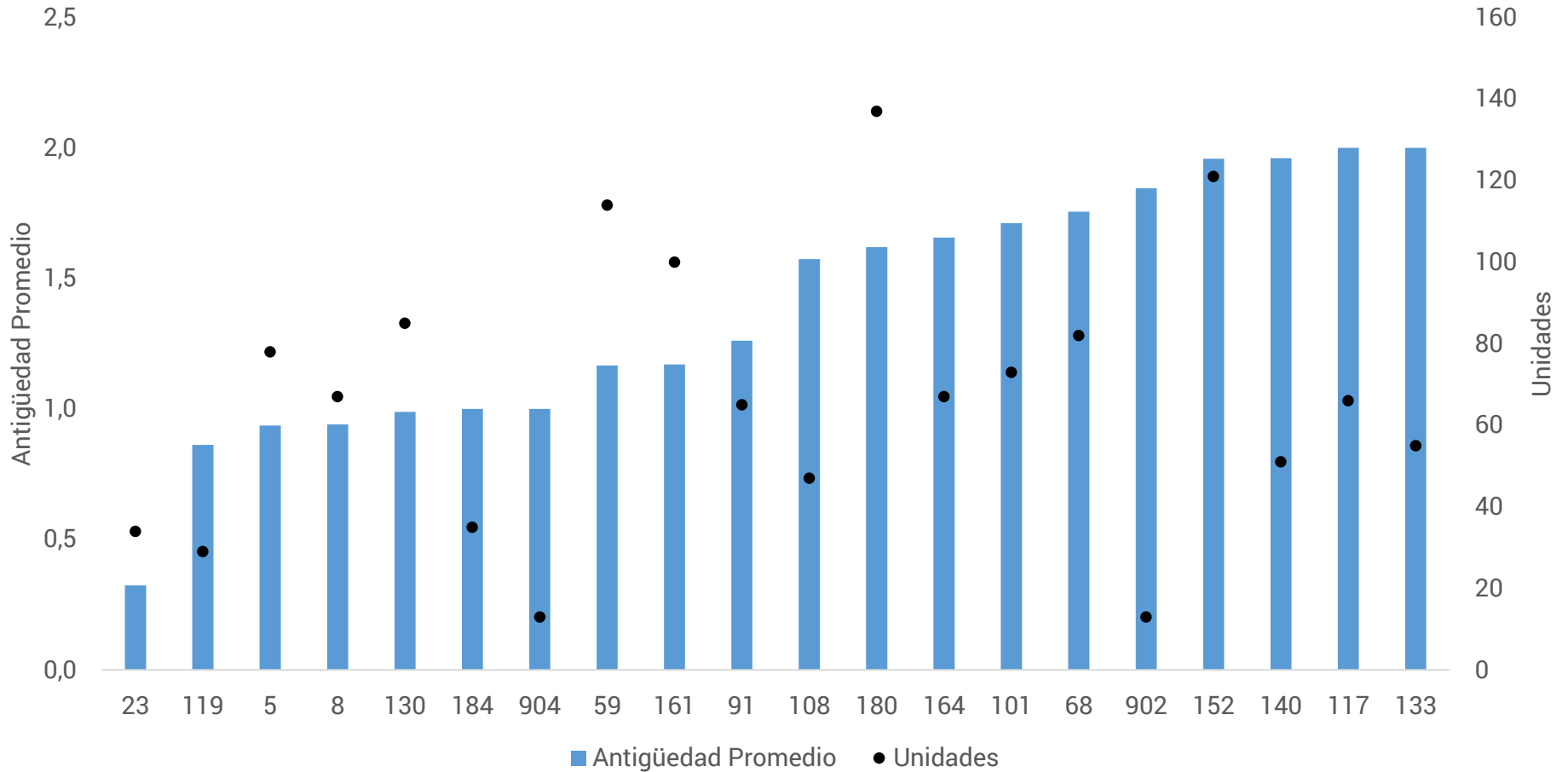
# Líneas con menor participación de unidades con AA – Urbano

## TOP30 - 2019



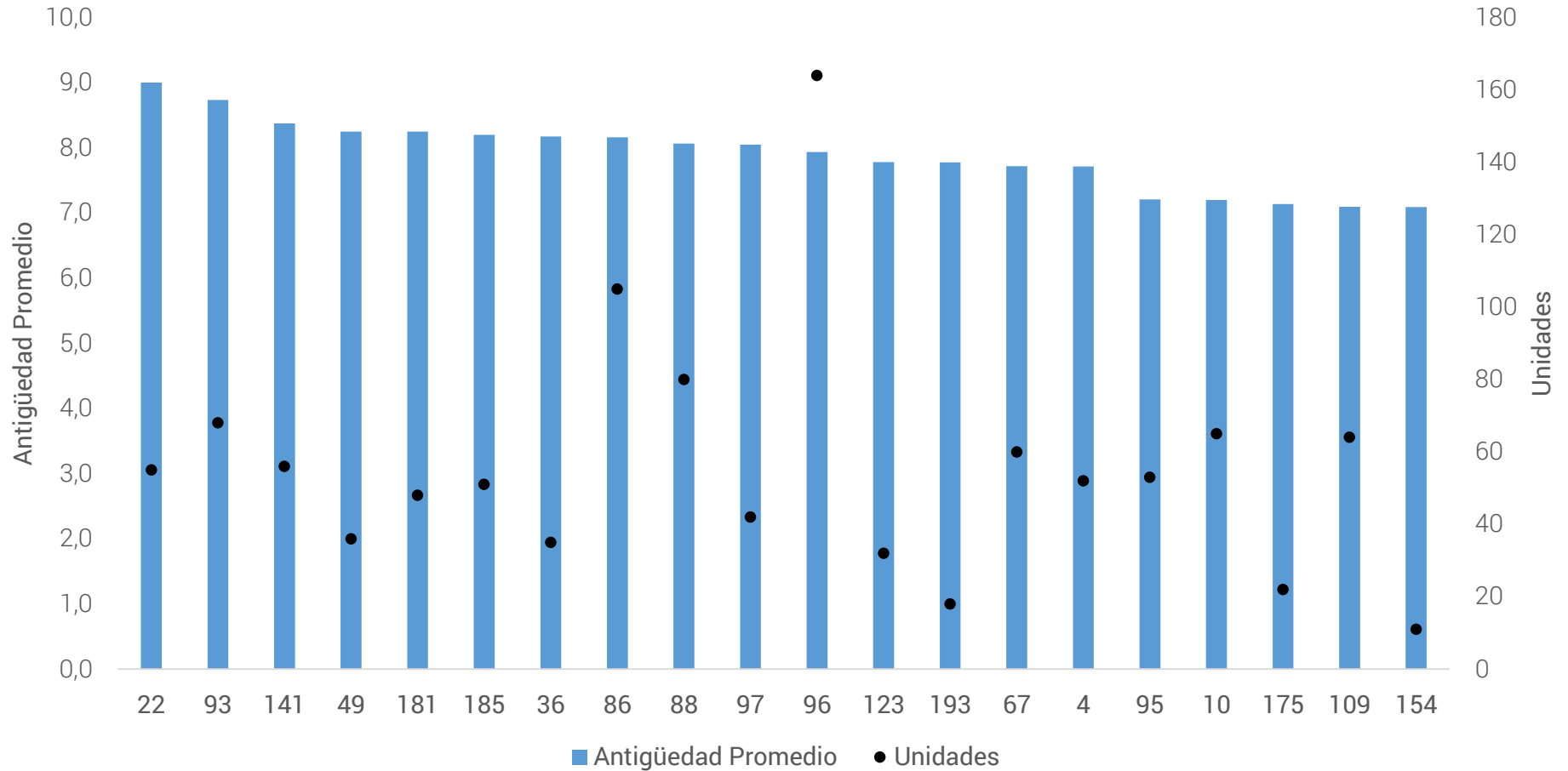
# Líneas con menor antigüedad – Urbano

## TOP20 - 2019



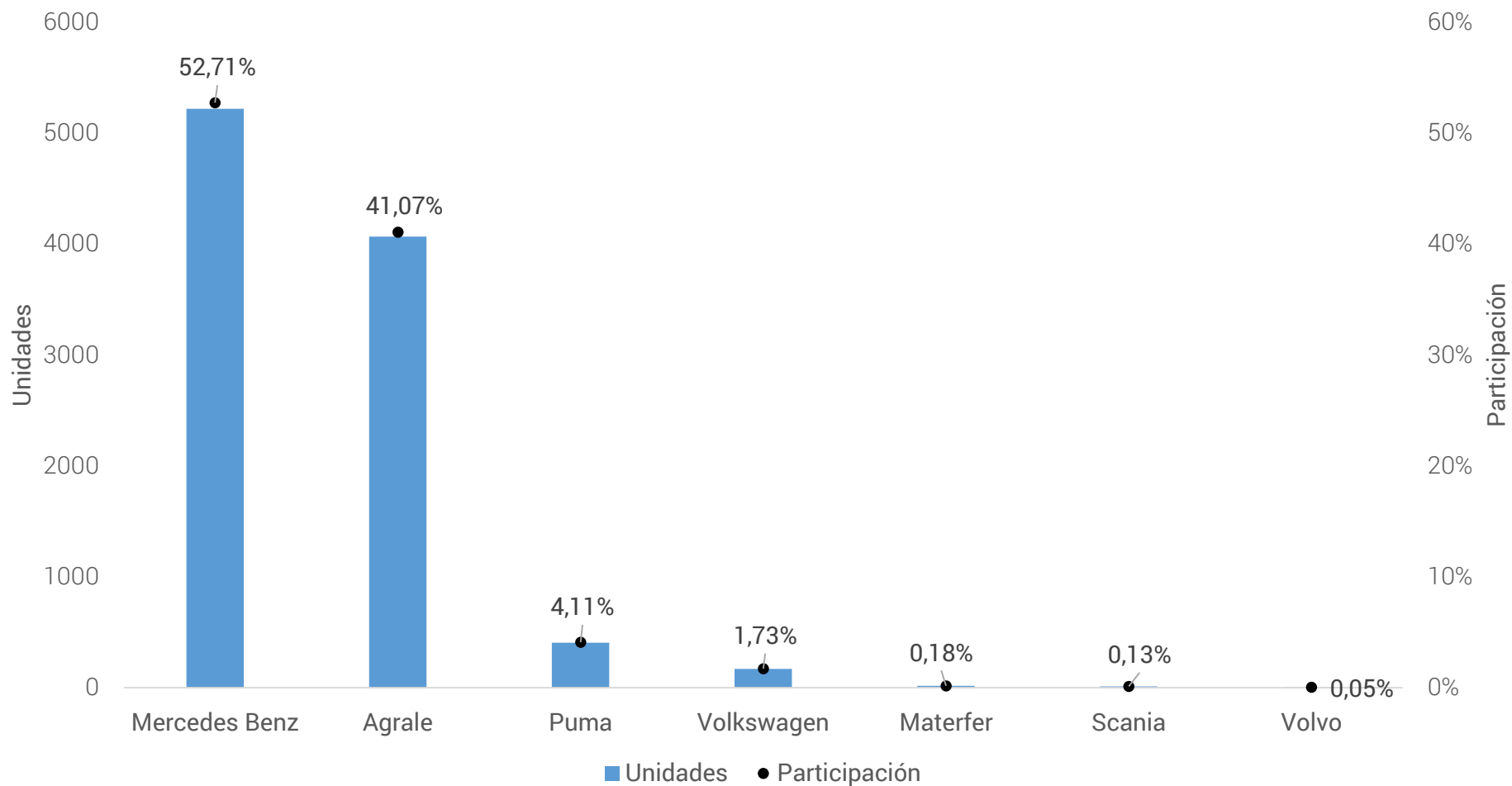
# Líneas con mayor antigüedad – Urbano

## TOP20 - 2019



# Marca de chasis de unidades – Urbano

## Participación 2019



# Reporte estadístico anual – Aspectos a destacar

---

A partir de los registros de Parque Móvil Habilitado de esta Comisión al cierre de diciembre de 2019, 13625 unidades conforman el parque de transporte automotor total de esta comisión.

De ellas 9900 corresponden al transporte Urbano, el que conforma el 73% del parque total.

De las 9900 unidades de transporte Urbano, el 59% cuentan con aire acondicionado; esta medición cobra sentido en función de lo normado en la Resolución 843/13 del entonces Ministerio de Interior y Transporte que establece que toda Unidad Urbana que se incorpore debe contar con dicho estándar, por lo cual debería de alcanzarse el 100 % de unidades con aire acondicionado en el año 2.023.

Vemos que la marca de chasis Mercedes Benz predomina en el transporte Urbano con el 53% del parque total.

Cabe destacar que el parque automotor informado corresponde al afectado al Servicio Público y que no forman parte del mismo el parque automotor de turismo ni el de oferta libre.





**Argentina** Ministerio de Transporte