



Incidencia de cáncer en Argentina, 2022



**Ministerio
de Salud**
República Argentina

AUTORIDADES

Presidente de la Nación

Dr. Javier Gerardo Milei

Ministro de Salud de la Nación

Dr. Mario Antonio Russo

Secretario de Calidad en Salud

Dr. Leonardo Oscar Busso

Directora Nacional del Instituto Nacional del Cáncer

Dra. Verónica Pesce

Directora de Prevención, Diagnóstico y Tratamiento del Instituto Nacional del Cáncer

Dra. Soledad Bermudez

Directora de Sistemas de Información y Gestión del Conocimiento

Dra. Susana Blanco

Incidencia de cáncer en Argentina, 2022 / Natalia Aráoz Olivos; Gisel Fattore. - 1a ed -
Ciudad Autónoma de Buenos Aires : Instituto Nacional del Cáncer, 2024.
Libro digital, PDF

Archivo Digital: descarga y online
ISBN 978-631-90559-2-4

1. Epidemiología. 2. Cáncer. I. Fattore, Gisel II. Título
CDD 362.1969940982

ÁREA DE SISTEMA DE VIGILANCIA EPIDEMIOLÓGICA Y REPORTE DEL CÁNCER – (SIVER-Ca)

Coordinadora

Gisel Fattore

Ángela Romina Anduelo

Cecilia Maturo

José Carrizo Olalla

Natalia Aráoz Olivos

Pedro Iribarne

Autoras

Natalia Aráoz Olivos

Gisel Fattore

Edición y corrección de estilo

Agustina Grimaux

Gabriel Ilieff

Diseño

Raúl Klasmeier

CONTENIDO

Resumen	6
Introducción	7
Metodología	8
Resultados	9
Cáncer de Mama	12
Cáncer Colorrectal	13
Cáncer de Próstata	15
Cáncer de Pulmón	16
Cáncer Cervicouterino	18
Anexos	20

Resumen

El cáncer es una de las principales causas de enfermedad en todo el mundo. En Argentina, el cáncer es un importante problema de salud pública, constituye la segunda causa de muerte considerando todos los grupos etarios y registra una incidencia equiparable a la de los países de alto índice de desarrollo humano. Este boletín tiene como objetivo describir la incidencia por cáncer en la República Argentina en el año 2022 según los principales tumores y grupos etarios.

Considerando todos los sitios tumorales –a excepción del cáncer de piel no melanoma- se registraron 129.689 casos nuevos, con una tasa de incidencia ajustada por edad fue de 210,7 casos por 100.000 habitantes, cifra que posiciona a Argentina dentro de los países del mundo con incidencia de cáncer media-alta. Los principales tumores en mujeres fueron: mama, colon-recto, cervicouterino y pulmón; y en varones, próstata, colon-recto, pulmón y riñón. La mayor incidencia de estos tumores muestra un aumento en la medida que aumenta la edad, con mayores incidencias a partir de los 65 y 70 años y más, a excepción del cáncer cervicouterino que muestra incidencias altas entre los 40 y 69 años de edad.

Palabras claves: epidemiología, cáncer, incidencia, Argentina.

Introducción

El cáncer es una de las principales causas de enfermedad en todo el mundo. Según los datos reportados por el Observatorio Global del Cáncer (Globocan) se estimaron cerca de 20 millones de casos nuevos de cáncer y 9,7 millones de muertes en 2022, con más de 53 millones de casos prevalentes. Respecto de los casos incidentes, el cáncer de pulmón fue el cáncer más frecuente en todo el mundo, con 2,5 millones de casos que representan el 12,4% del total de casos nuevos. El cáncer de mama femenino ocupó el segundo lugar (2,3 millones de casos, 11,6%), seguido del cáncer colorrectal (1,9 millones de casos, 9,6%), el cáncer de próstata (1,5 millones de casos, 7,3%) y el cáncer de estómago (970.000 casos, 4,9%) (Globocan-IARC, 2024).

La distribución de los casos exhibe importantes desigualdades entre los países, y sigue un patrón caracterizado por aumento de la incidencia en la medida que aumenta el desarrollo de los países, mostrando valores que parten de 110,6 casos cada 100.000 habitantes en países con bajo Índice de Desarrollo Humano (IDH), hasta 285,7 casos cada 100.000 habitantes en países con IDH muy altos. En países con alto IDH el cáncer de pulmón ocupa el primer lugar, seguido de cáncer de próstata en varones, mientras que esa relación se invierte en países de IDH más bajo. En mujeres, predomina el cáncer de mama en países de IDH alto, mientras que en países de menor desarrollo predomina el cáncer de cuello uterino. Estos patrones reflejan el envejecimiento y crecimiento de la población, la diferente distribución de los factores de riesgo, así como al acceso a servicios de salud, y a programas de detección y diagnóstico precoz.

Además, la carga mundial de cáncer se encuentra en rápido crecimiento, y se proyectan más de 35 millones de casos de cáncer en 2050, un aumento del 77 % con respecto a los 20 millones de casos estimados para 2022. En términos de carga absoluta, el mayor número de casos se espera en los países con IDH alto, sin embargo, los países con IDH bajo y medio tendrán un aumento mayor en términos proporcionales.

En Argentina el cáncer constituye un importante problema de salud pública. La magnitud de los casos ubica al país en quinto lugar en términos de incidencia respecto de los países de América Latina. La incidencia es una medida del riesgo de enfermar, y se construye a partir de los casos nuevos de una enfermedad que ocurren en una población susceptible, en un lugar y momento determinado. El análisis periódico de la incidencia nos brinda información acerca del riesgo de desarrollar cáncer en nuestro país. Esta información podrá ser utilizada para identificar los principales sitios tumorales, y

grupos de riesgo, con la finalidad de diseñar políticas preventivas, optimizando los recursos disponibles.

Este boletín tiene como objetivo describir la incidencia por cáncer en la República Argentina en el año 2022 según los principales tumores y grupos etarios.

Metodología

La información sobre casos nuevos de cáncer proviene de dos tipos de registros: los registros de base poblacional (RCBP) y los registros de cáncer de base hospitalaria (RCBH). Los RCBP proporcionan información sobre su ocurrencia en áreas geográficas definidas, permitiendo estimar incidencia, tendencias temporales y evaluar el impacto de las acciones de control. Argentina cuenta con 14 RCBP activos que dependen de las jurisdicciones. Por su parte, los RCBH recopilan datos clínicos y administrativos de los pacientes atendidos en las instituciones, por lo cual no son útiles para estimar incidencia, pero sí permiten monitorear el proceso de atención del enfermo oncológico (diagnóstico, estadio, tratamiento, recursos disponibles, calidad de vida, supervivencia) proporcionando datos clave que pueden usarse para distribuir de manera racional los escasos recursos humanos y financieros. En Argentina, los RCBH están nucleados en la red RITA, dependiente del SIVER-Ca del INC, que cuenta actualmente con 44 Instituciones distribuidas en 17 jurisdicciones.

La estimación de la incidencia para el país es realizada de manera periódica por la Agencia Internacional de Investigación en Cáncer (IARC por sus siglas en inglés), quienes procesan los datos cedidos por los RCBP y los publican en el *Cancer Incidence in Five Continents* y en la plataforma de Globocan.

En este informe presentaremos las estimaciones de la IARC para Argentina, a partir de los siguientes indicadores:

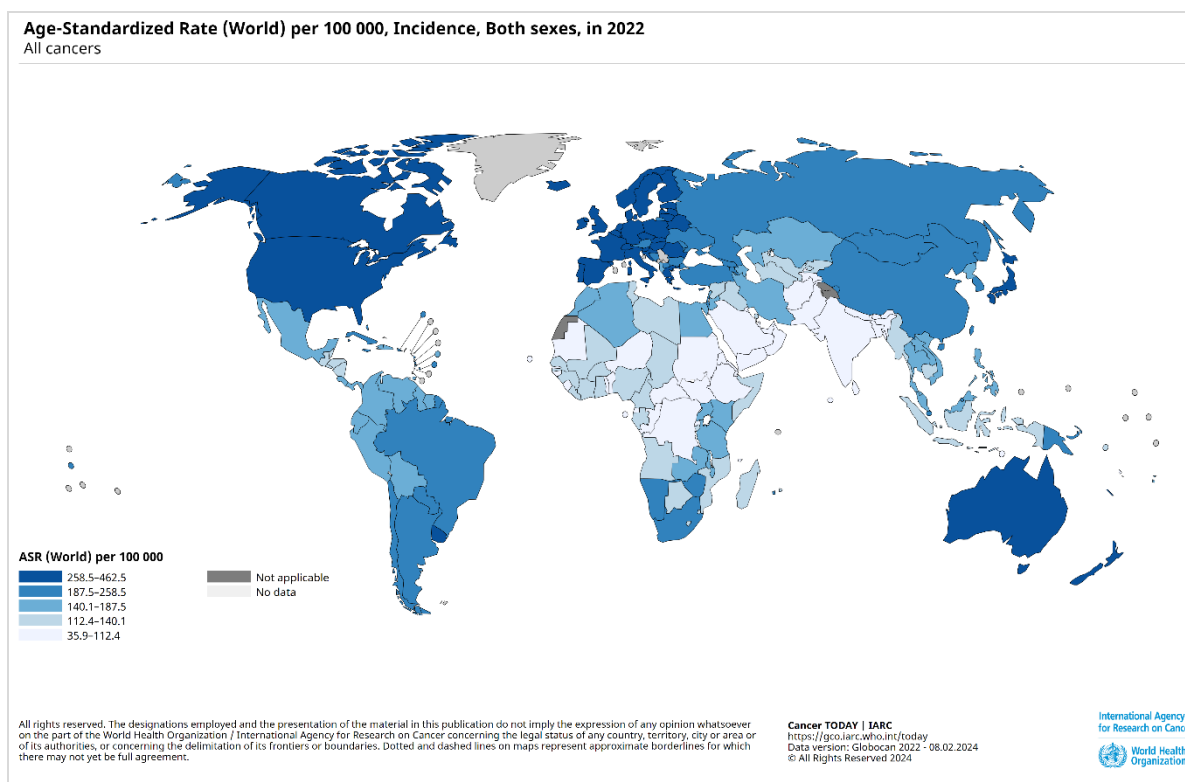
- Número absoluto y relativo (%) de casos incidentes según localizaciones tumorales más frecuentes (mama, cérvix, colon-recto, pulmón y próstata) y sexo
- Tasas ajustadas por edad según localizaciones tumorales para varones y mujeres.
- Tasas de incidencia específicas por grupo etario para los principales sitios tumorales, y según sexo.

Resultados

Según Globocan, a partir de los datos producidos por dos registros de cáncer de base poblacional de nuestro país (Entre Ríos y Mendoza), se estimaron para Argentina 133.420 casos nuevos de cáncer en ambos sexos en el año 2022. Considerando todos los sitios tumorales –a excepción del cáncer de piel no melanoma- se registraron 129.689 casos que representan una tasa de incidencia ajustada por edad de 210,7 casos por 100.000 habitantes, cifra que posiciona a Argentina dentro de los países del mundo con incidencia de cáncer media-alta (rango 180,1 a 245,1 por 100.000 habitantes) (Figura 1).

Respecto de los países de América Latina, Argentina se ubica en quinto lugar en términos de frecuencia al igual que en el año 2020. Los 129.689 casos nuevos (excluyendo piel no melanoma) se distribuyeron de la siguiente manera: 62.734 (48,4%) en varones y 66.955 (51,6%) en mujeres, que corresponden a una tasa estandarizada por edad de 224,2 cada 100.000 varones, y de 205,4 casos cada 100.000 mujeres.

Figura 1. Estimaciones de incidencia de cáncer a nivel mundial, 2022. Ambos sexos, todos los cánceres, excluyendo piel no melanoma. Tasas estandarizadas por edad según población mundial por 100.000 habitantes.



Fuente: Observatorio Global del Cáncer. GLOBOCAN, 2022.

La distribución de los casos según los principales sitios tumorales muestra que el cáncer de mama fue el de mayor magnitud en el año 2022, el cual representó el 16,2% de todos los casos nuevos, siendo el primero en mujeres; en segundo lugar, el cáncer de colon-recto con 15.863 casos nuevos, representando el 11,9% del total; y en tercer lugar el cáncer de pulmón, con 13.016 casos nuevos, que concentró el 9,8% del total de tumores (Tabla 1).

Tabla 1: Distribución absoluta y relativa de casos incidentes de cáncer estimados por la IARC para Argentina en 2022 según localizaciones tumorales más frecuentes y sexo. (N=133.420)

Sitios	Total	%	Varones	%	Mujeres	%
Mama	21.631	16,2	21.631	31,6
Colon-recto	15.863	11,9	8.633	13,3	7.230	10,6
Pulmón	13.016	9,8	8.587	13,2	4.429	6,5
Próstata	12.836	9,6	12.836	19,7
Páncreas	5.554	4,2	2.704	4,2	2.850	4,2
Riñón	4.908	3,7	3.409	5,2	1.499	2,2
Cervicouterino	4.696	3,5	4.696	6,9
Estómago	4.460	3,3	2.870	4,4	1.590	2,3
Tiroides	4.229	3,2	645	1,0	3.584	5,2
Linfoma de No-Hodgkin	3.838	2,9	2.019	3,1	1.819	2,7
Vejiga	3.713	2,8	2.827	4,3	886	1,3
Leucemia	2.998	2,2	1.691	2,6	1.307	1,9
Cuerpo de útero	2.686	2,0	2.686	3,9
Hígado y vías biliares intrahepáticas	2.504	1,9	1.538	2,4	966	1,4
Ovario	2.191	1,6	2.191	3,2
Esófago	2.142	1,6	1.433	2,2	709	1,0
Testículo	2.054	1,5	2.054	3,2
Cerebro, sistema nervioso central	2.012	1,5	1.059	1,6	953	1,4
Melanoma de piel	1.603	1,2	954	1,5	649	0,9
Laringe	1.266	0,9	1.074	1,7	192	0,3
Labios, cavidad oral	1.236	0,9	798	1,2	438	0,6

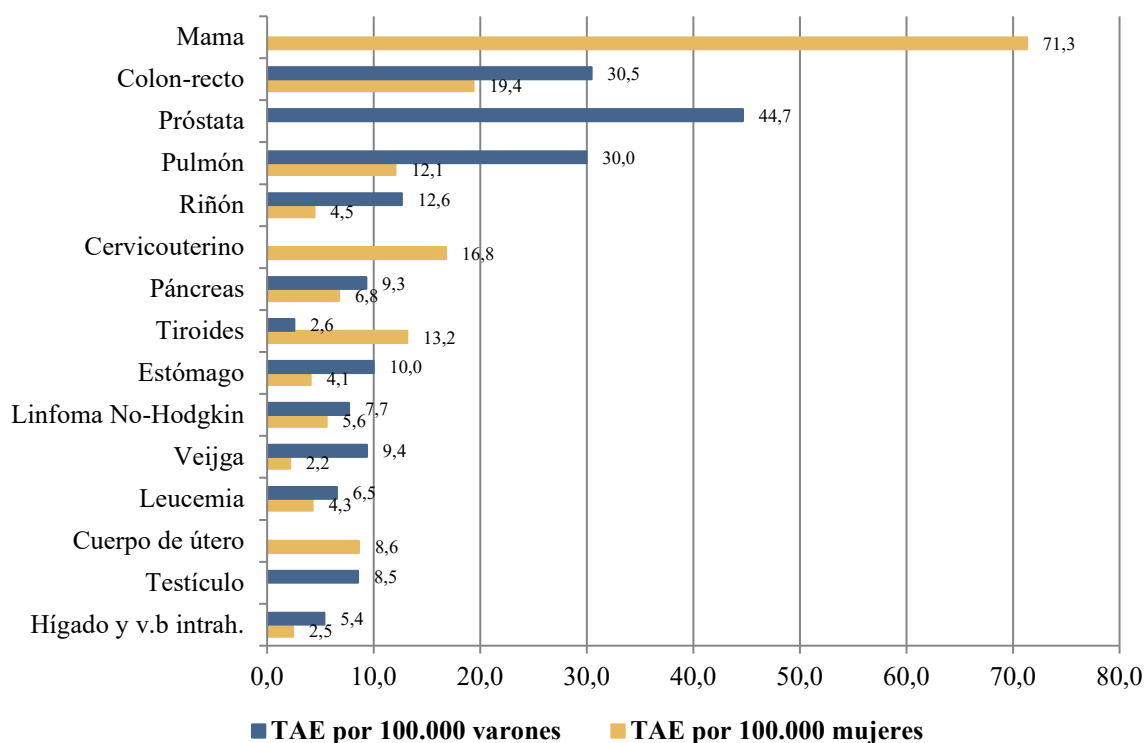
Mieloma múltiple	1.059	0,8	576	0,9	483	0,7
Linfoma de Hodgkin	873	0,7	555	0,9	318	0,5
Vesícula biliar	810	0,6	225	0,3	585	0,9
Pene	470	0,4	470	0,7
Orofaringe	436	0,3	323	0,5	113	0,2
Vulva	343	0,3	343	0,5
Glándulas salivales	309	0,2	194	0,3	115	0,2
Mesotelioma	248	0,2	136	0,2	112	0,2
Sarcoma Kaposi	246	0,2	213	0,3	33	0,0
Nasofaringe	153	0,1	111	0,2	42	0,1
Vagina	106	0,1	106	0,2
Hipofaringe	86	0,1	73	0,1	13	0,0
Otros	7.552	5,7	4.339	6,7	3.213	4,7
Sin especificar	5.293	4,0	2.694	4,1	2.599	3,8
Total general	133.420	100,0	65.040	100,0	68.380	100,0

Fuente: Elaborado por SIVER/INC en base a los datos de Globocan 2022. Argentina, 2024.

Respecto de la distribución por sexos, en varones la mayor cantidad de casos estuvo dada por el cáncer de próstata, con una ocurrencia de 12.836 casos anuales, que representó el 9,6% de todos los tumores malignos en este grupo, y una tasa de incidencia estandarizada por edad de 44,7 casos por cada 100.000 varones. (Gráfico 1)

En mujeres, en cambio, el mayor número de casos lo obtuvo el cáncer de mama, con 21.631 casos anuales, que representó el 31,6% de todos los tumores malignos en este grupo, y una tasa de incidencia ajustada por edad de 71,3 casos por cada 100.000 mujeres. (Gráfico 1)

Gráfico 1: Incidencia de cáncer para las principales localizaciones topográficas en varones y mujeres estimadas por la IARC para Argentina en 2022. Tasas ajustadas por edad según población mundial por 100.000 varones y mujeres.



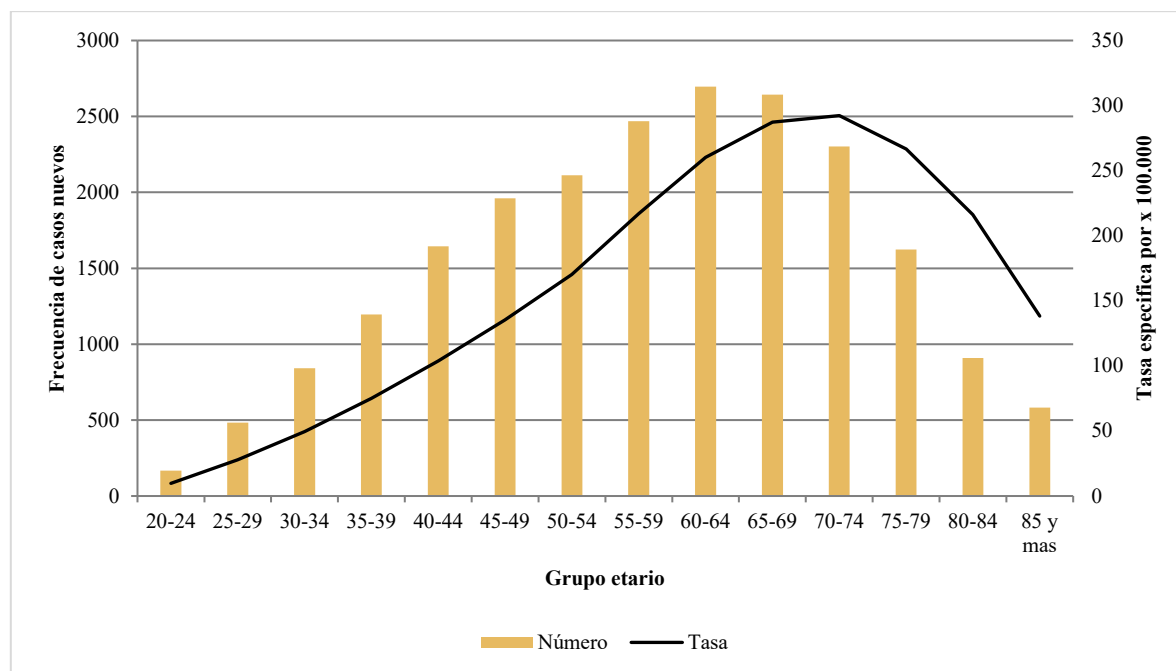
Fuente: Elaborado por SIVER/INC en base a los datos de Globocan2022. Argentina, 2024.

Respecto de los sitios tumorales más frecuentes en la población argentina, a continuación, describimos la incidencia para el cáncer de mama, colon-recto, próstata, pulmón y cervicouterino.

Cáncer de mama

Con respecto al cáncer de mama, se estimaron 21.631 casos nuevos en mujeres, que corresponden a una tasa bruta de 91,8 y ajustada por edad de 71,3 casos cada 100.00 mujeres. Como se observa en el Gráfico 2, los casos estimados se inician a partir de los 20 años, y muestran un incremento a partir de los 50-54 años (170,1 casos cada 100.000 mujeres) hasta la edad de 70-74 años (292,3 casos cada 100.000 mujeres), y un descenso posterior hasta la edad de 85 años y más (138,2), donde se equipara el riesgo a las mujetes de 45-49 años.

Gráfico 2. Distribución de casos nuevos de cáncer de mama en mujeres según grupos etarios y tasas de incidencia específicas por edad. Argentina, 2022

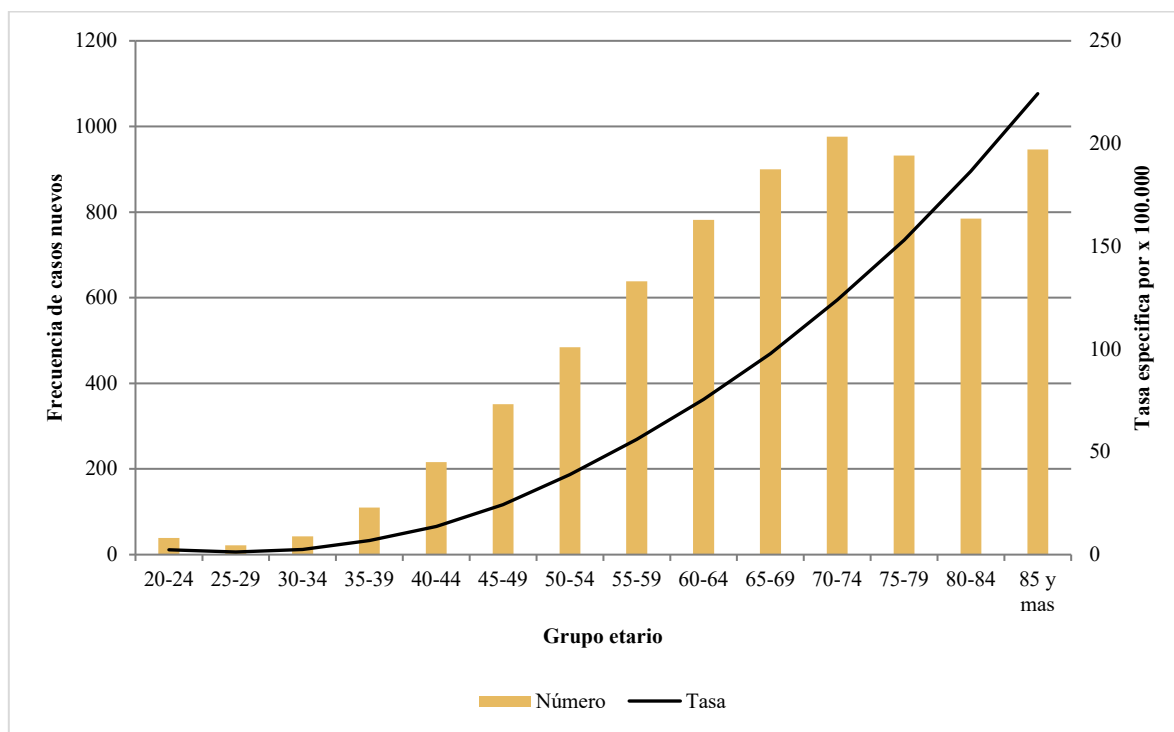


Fuente: Elaborado por SIVER/INC en base a los datos de Globocan 2022. Argentina, 2024.

Cáncer colorrectal

Para el año 2022 se estimaron 7.230 casos nuevos de cáncer de colon-recto en mujeres, con una tasa bruta de 30,7 y ajustada por edad de 19,4 casos cada 100.00 mujeres. Como se observa en el Gráfico 3, la distribución de los casos y de la tasa de incidencia muestra un aumento constante conforme aumenta la edad, con valores menores a 10 casos cada 100.000 mujeres menores de 39 años de edad, aumentando hasta 56,1 casos cada 100.000 en mujeres de 55-59 años, a 123,9 casos cada 100.000 en el grupo de 70 a 74 años, y alcanzando el valor máximo de 224,3 casos cada 100.000 mujeres de 85 años y más.

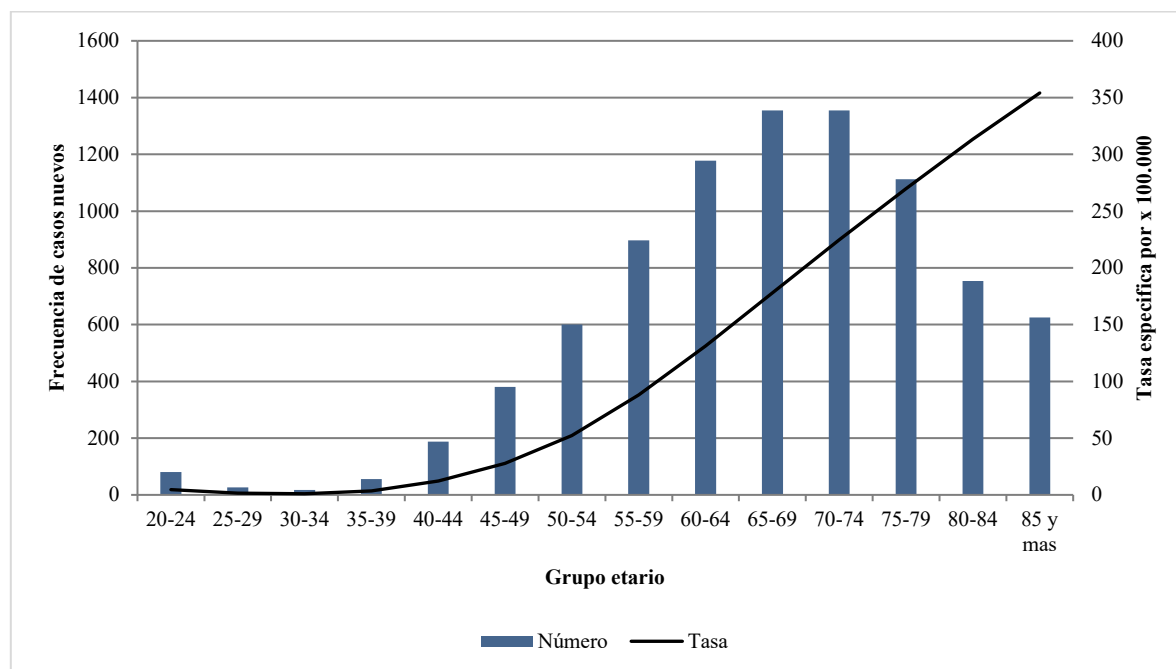
Gráfico 3. Distribución de casos nuevos de cáncer de colon y recto en mujeres según grupos etarios y tasas de incidencia específicas por edad. Argentina, 2022



Fuente: Elaborado por SIVER/INC en base a los datos de Globocan 2022. Argentina, 2024.

En varones se estimaron 8.633 casos nuevos de cáncer colorrectal, con una tasa bruta de 38,4 y ajustada por edad de 30,5 casos cada 100.00 varones. Al igual que en las mujeres, se observa un aumento en el número de casos estimados y de la incidencia conforme aumenta la edad, aunque con tasas más altas, estimándose valores de 87,2 casos cada 100.000 en varones de 55-59, de 131,1 casos cada 100.000 en varones de 60-64 años, y alcanzando los 354 casos cada 100.000 en mayores de 85 años. (Gráfico 4).

Gráfico 4. Distribución de casos nuevos de cáncer de colon y recto en varones según grupos etarios y tasas de incidencia específicas por edad. Argentina, 2022



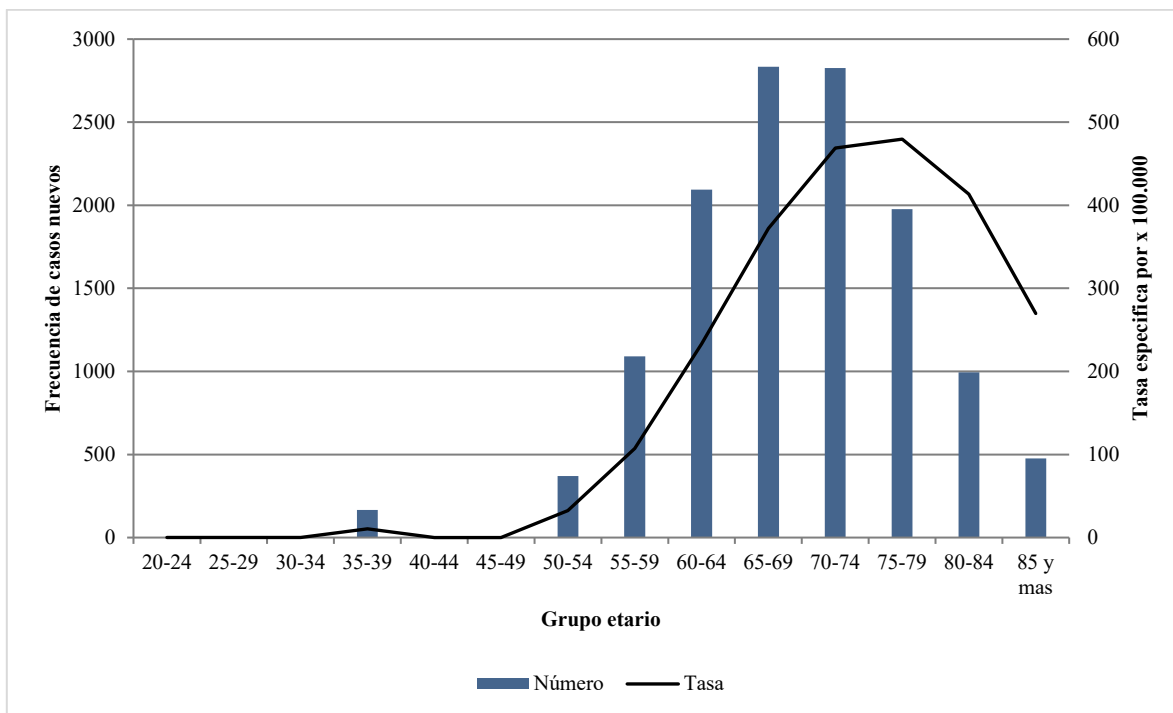
Fuente: Elaborado por SIVER/INC en base a los datos de Globocan2022. Argentina, 2024.

En términos comparativos se observa un aumento en la tasa de incidencia a partir de los 35 años en el año 2022 respecto del año 2020.

Cáncer de próstata

Para el año 2022 se estimaron 12.836 casos nuevos de cáncer de próstata, con una tasa bruta de 57,2 y ajustada por edad de 44,7 casos cada 100.00 varones. El Gráfico 5 muestra la distribución de casos y las tasas de incidencia específica por edad, donde se observan algunos casos en las edades de 35-39 años, y un aumento sostenido a partir de los 50-54 años (tasa de incidencia de 32,3 cada 100.000), con valores máximos de 479,6 cada 100.000 varones de 75 a 79 años, para luego descender a 269,7 casos cada 100.000 en varones de 85 años y más.

Gráfico 5. Distribución de casos nuevos de cáncer de próstata en varones según grupos etarios y tasas de incidencia específicas por edad. Argentina, 2022

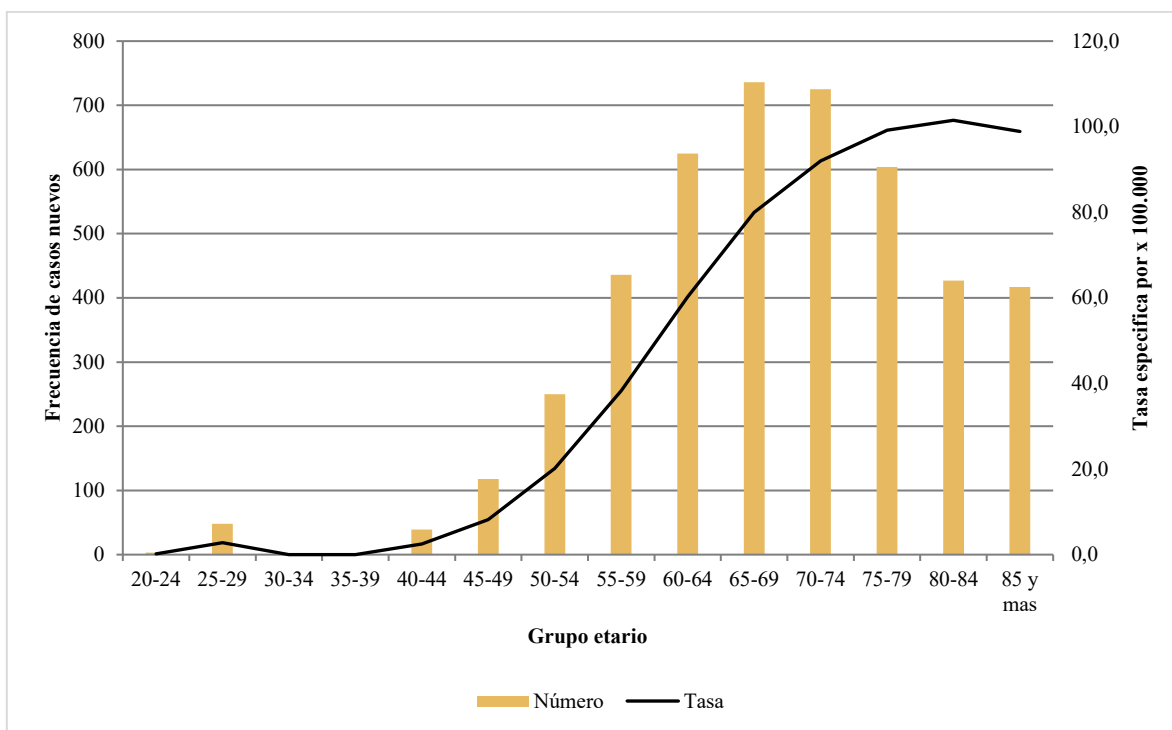


Fuente: Elaborado por SIVER/INC en base a los datos de Globocan2022. Argentina, 2024.

Cáncer de pulmón

Para el año 2022 se estimaron 4.429 casos nuevos de cáncer de pulmón en mujeres, con una tasa bruta de 18,8 y ajustada por edad de 12,1 casos cada 100.00 mujeres. En el Gráfico 6, la distribución de los casos y las tasas específicas por edad muestra algunos casos en el grupo de 25-29 años (tasa de incidencia de 2,8 cada 100.000 mujeres), y un aumento de la incidencia a partir de los 40-44 años, que alcanza valores de 20,1 cada 100.000 mujeres hasta 50-54 años, con valores progresivamente más altos hasta alcanzar los 101 casos cada 100.000 mujeres en el grupo de 80-84 años.

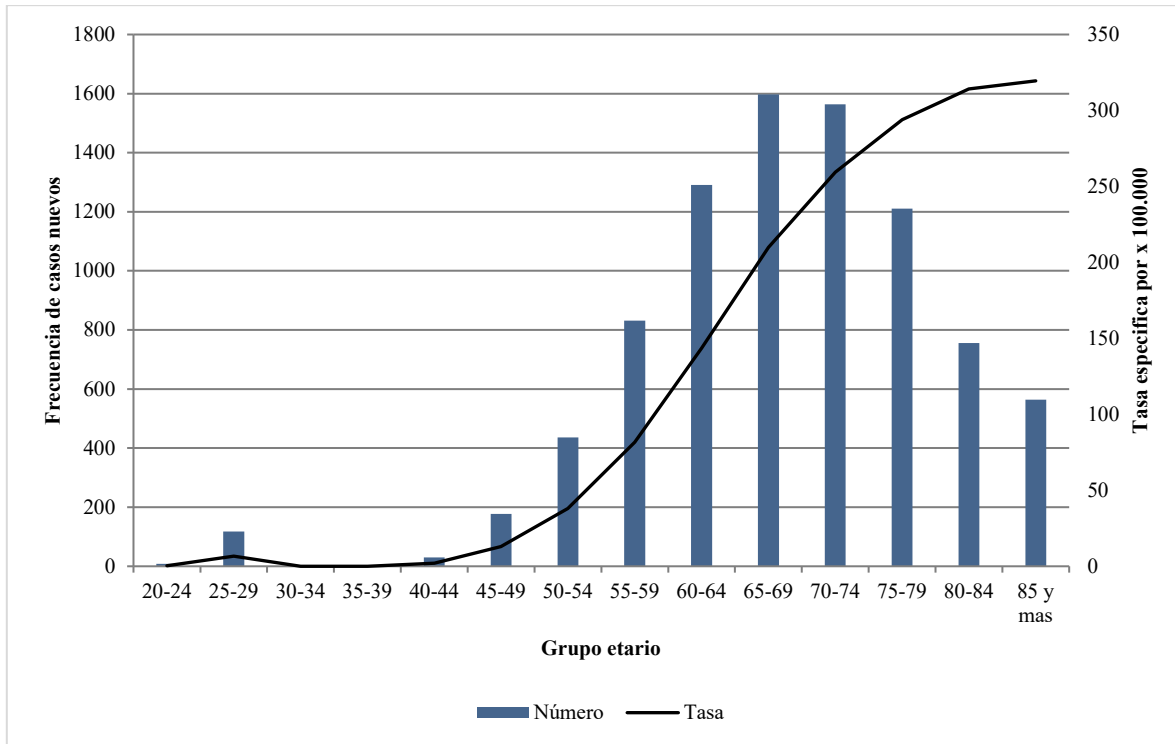
Gráfico 6. Distribución de casos nuevos de cáncer de pulmón en mujeres según grupos etarios y tasas de incidencia específicas por edad. Argentina, 2022



Fuente: Elaborado por SIVER/INC en base a los datos de Globocan2022. Argentina, 2024.

Con respecto a los varones para el año 2022 se estimaron 8.587 casos nuevos de cáncer de pulmón, con una tasa bruta de 38,2 y ajustada por edad de 30,0 casos cada 100.000 varones. El comportamiento de la curva es similar al de las mujeres, aunque con valores superiores a éstas. El incremento en la incidencia se observa a partir de los 45-49 años, registrándose valores de 81,6 cada 100.000 varones de 55-59 años, alcanzado las tasas más altas en varones de 85 y más, con tasas que triplican el valor de las mujeres (tasa de incidencia 319,6 cada 100.000 varones)

Gráfico 7. Distribución de casos nuevos de cáncer de pulmón en varones según grupos etarios y tasas de incidencia específicas por edad. Argentina, 2022

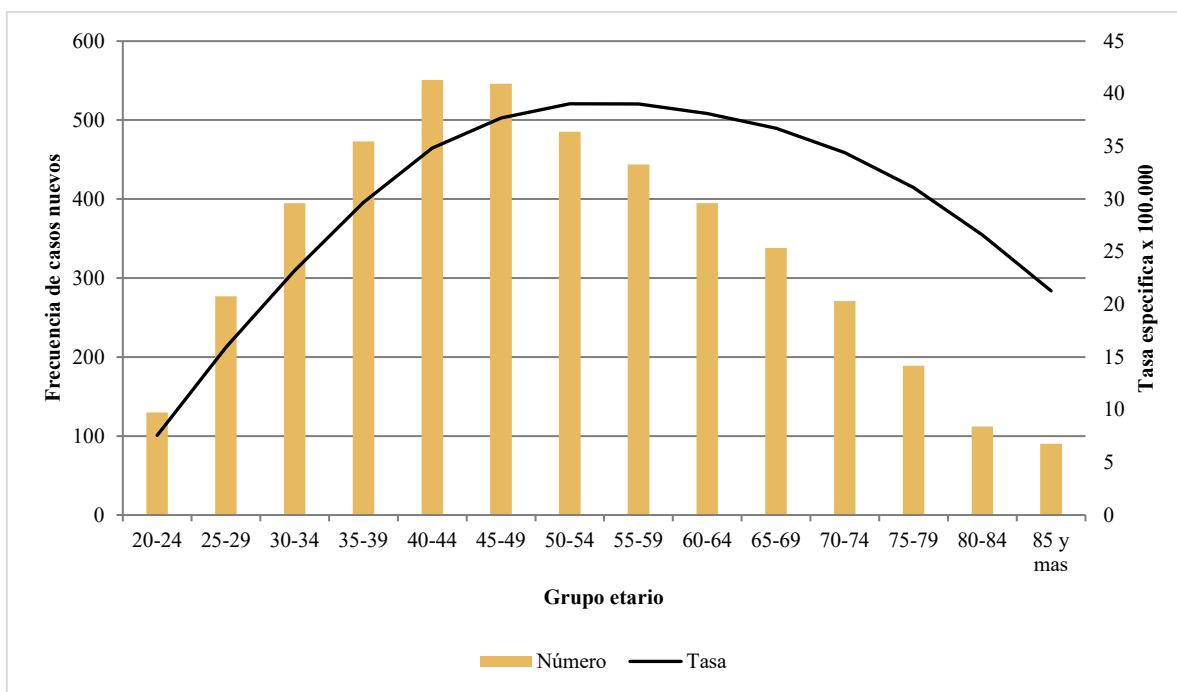


Fuente: Elaborado por SIVER/INC en base a los datos de Globocan2022. Argentina, 2024.

Cáncer cervicouterino

Para el año 2022 se estimaron 4.696 casos nuevos de cáncer cervicouterino, con una tasa bruta de 19,8 y ajustada por edad de 16,8 casos cada 100.00 mujeres. El Gráfico 8 muestra el número absoluto de casos nuevos estimados de CCU y la tasa de incidencia según grupos etarios. Como se puede observar, la ocurrencia se inicia a partir de los 20 años, y luego aumenta conforme aumenta la edad, especialmente a partir de los 40 años donde la tasa de incidencia supera los 34 casos cada 100.000 mujeres, con valores más altos y estables entre las edades de 50 a 59 años, retornando a valores de 34,4 cada 100.000 mujeres a partir de los 70 años, y descendiendo a valores de 21,3 cada 100.000 mujeres de 85 años y más, equivalente al riesgo de las mujeres de 30-34 años.

Grafico 8. Distribución de casos nuevos de cáncer cervicouterino en mujeres según grupos etarios y tasas de incidencia específicas por edad. Argentina, 2022



Fuente: Elaborado por SIVER/INC en base a los datos de Globocan2022. Argentina, 2024.

Anexos

Casos nuevos y tasas de incidencia específicas por edad para los cánceres cervicouterino, de mama, pulmón y colon-recto en mujeres. Argentina, 2022.

Grupo etario	Mujeres							
	Cervicouterino		Mama		Pulmón		Colon-recto	
	n	Tasa	n	Tasa	n	Tasa	n	Tasa
0 a 4	0	0	0	0	0	0	0	0
5 a 9	0	0	0	0	0	0	0	0
10 a 14	0	0	0	0	0	0	0	0
15 a 19	0	0	0	0	1	0,1	6	0,3
20 a 24	130	7,6	167	9,72	3	0,2	39	2,27
25 a 29	277	15,9	483	27,77	48	2,8	22	1,27
30 a 34	395	23,2	841	49,42	0	0,0	43	2,53
35 a 39	473	29,7	1196	75,03	0	0,0	110	6,9
40 a 44	551	34,8	1644	103,95	39	2,5	216	13,66
45 a 49	546	37,7	1960	135,37	118	8,2	351	24,24
50 a 54	485	39,1	2113	170,14	250	20,1	484	38,97
55 a 59	444	39,0	2468	217,01	436	38,3	638	56,1
60 a 64	395	38,1	2696	260,16	625	60,3	782	75,46
65 a 69	338	36,7	2644	287,28	736	80,0	900	97,79
70 a 74	271	34,4	2303	292,3	725	92,0	976	123,9
75 a 79	189	31,1	1623	266,6	604	99,2	932	153,1
80 a 84	112	26,6	910	216,3	427	101,5	785	186,6
85 y más	90	21,3	583	138,2	417	98,9	946	224,3
Total	4.696	19,9	21.631	91,8	4.429	18,8	7.230	30,7

Fuente: Elaborado por SIVER/INC en base a los datos IARC. Argentina, 2024

Casos nuevos y tasas de incidencia específicas por edad para los cánceres de próstata, pulmón y colon-recto en varones. Argentina, 2022.

Varones						
Grupo etario	Próstata		Pulmón		Colon-recto	
	n	Tasa	n	Tasa	n	Tasa
0 a 4	1	0,1	0	0	0	0
5 a 9	1	0,1	1	0,1	0	0
10 a 14	0	0	1	0,1	0	0
15 a 19	0	0	1	0,1	10	0,6
20 a 24	2	0,11	8	0,45	80	0,91
25 a 29	2	0,11	118	6,65	26	2,9
30 a 34	2	0,12	0	0	17	4,1
35 a 39	167	10,58	0	0	56	3,5
40 a 44	0	0	30	1,95	188	11,7
45 a 49	0	0	177	12,9	380	26,3
50 a 54	370	32,27	436	38,03	600	50,9
55 a 59	1091	107,02	832	81,61	897	87,2
60 a 64	2094	233,02	1291	143,66	1178	132
65 a 69	2833	372,37	1597	209,91	1355	182,2
70 a 74	2826	469	1564	259,5	1355	224,9
75 a 79	1976	479,6	1211	293,9	1112	269,9
80 a 84	995	413,4	756	314,1	754	313,3
85 y más	476	269,7	564	319,5	625	354,1
Total	12.836	57,2	8.587	38,2	8.633	38,4

Fuente: Elaborado por SIVER/INC en base a los datos IARC. Argentina, 2024

Casos nuevos de cáncer de colon-recto, próstata y pulmón en varones registrados en el Registro de Cáncer de Base Poblacional de Entre Ríos (2013-2015) y Mendoza (2013-2017)

Varones						
Grupo etario	Registro de Entre Ríos			Registro de Mendoza		
	Colon-recto	Próstata	Pulmón	Colon-recto	Próstata	Pulmón
0 a 4	0	0	0	0	0	0
5 a 9	0	2	0	0	0	0
10 a 14	0	0	0	0	0	0
15 a 19	0	0	0	3	0	0
20 a 24	3	0	0	2	0	1
25 a 29	5	0	2	10	1	1
30 a 34	10	0	2	26	0	4
35 a 39	10	0	2	34	2	8
40 a 44	20	2	7	40	1	14
45 a 49	25	8	15	58	12	17
50 a 54	51	21	60	98	53	59
55 a 59	74	72	82	139	131	121
60 a 64	133	132	143	209	274	174
65 a 69	114	226	162	220	418	215
70 a 74	121	233	143	248	450	185
75 a 79	100	179	87	179	358	160
80 a 84	76	119	66	149	246	87
85 y +	41	67	33	87	155	54
Total	783	1.061	804	1.502	2.101	1.100

Fuente: Elaborado por SIVER/INC en base a los datos IARC. Argentina, 2024

Casos nuevos de cáncer de colon-recto, cervicouterino, mama y pulmón en mujeres registrados en el Registro de Cáncer de Base Poblacional de Entre Ríos (2013-2015) y Mendoza (2013-2017)

Mujeres								
Grupo etario	Registro de Entre Ríos				Registro de Mendoza			
	Colon-recto	Cervico-uterino	Mama	Pulmón	Colon-recto	Cervico-uterino	Mama	Pulmón
0 a 4	0	0	0	0	0	0	0	0
5 a 9	0	0	0	0	1	0	0	0
10 a 14	0	0	0	0	0	0	0	0
15 a 19	0	0	0	0	5	0	1	1
20 a 24	0	5	1	1	4	11	7	0
25 a 29	9	10	6	0	16	29	27	3
30 a 34	10	38	29	1	10	64	91	3
35 a 39	8	37	63	3	23	87	193	4
40 a 44	17	42	107	7	28	72	301	7
45 a 49	32	41	141	14	68	76	385	19
50 a 54	58	36	158	20	75	74	404	37
55 a 59	72	31	152	32	115	65	456	60
60 a 64	96	19	190	46	129	59	502	84
65 a 69	103	22	178	38	173	45	538	89
70 a 74	90	17	171	41	140	32	423	72
75 a 79	94	13	123	32	152	19	364	55
80 a 84	89	9	97	23	127	14	238	40
85 y +	73	6	92	16	122	9	227	41
Total	751	326	1.508	274	1.188	656	4.157	515

Fuente: Elaborado por SIVER/INC en base a los datos IARC. Argentina, 2024

2022



Instituto Nacional del Cáncer

Av. Julio A. Roca 781 10° piso
Ciudad Autónoma de Buenos Aires
www.argentina.gob.ar/salud/inc

**INC responde:
0800 333 3586**



**Ministerio
de Salud**
República Argentina