

MANÍ . 2019 . 2020

SISA

SISTEMA DE INFORMACIÓN SIMPLIFICADO AGRÍCOLA



Ministerio de Agricultura,
Ganadería y Pesca
Argentina

argentina.gob.ar

Teléfono: (011) 4349 1353 | E-mail: catalogo-sisa@inase.gov.ar

1. ANTECEDENTES

El cultivo de maní está representado principalmente por la especie **Arachis hypogaea**, miembro de la familia de los chícharos.

Es una planta anual herbácea, erecta, ascendente de 15-70 cm de alto con tallos ligeramente peludos, con ramificaciones desde la base, que desarrolla raíces cuando dichas ramas tocan el suelo.

Es nativo de la parte tropical de América del Sur, probablemente Brasil. Aun cuando algunos países asiáticos, principalmente China e India, producen cerca de las dos terceras partes de la cosecha mundial, en la actualidad el maní es una fuente importante de aceite para cocinar en los trópicos americanos, ocupando solamente el segundo lugar respecto a la palma de aceite en África.

Se reconocen dos grupos principales de variedades, las de planta erecta y las de tipo rastrero. Casi todas las formas que se cultivan comercialmente pertenecen al primer grupo.

También se consumen grandes cantidades de frutos, tostados o cocidos y preparados en un sinfín de formas. La parte vegetativa se utiliza como forraje o ensilado para forraje.

El hecho de que el cultivo de leguminosas enriquece el terreno ha sido conocido desde la antigüedad, habiéndose derivado del mismo la técnica de alternar cultivos de año en año siguiendo rotaciones en las que obligadamente interviene una leguminosa.

Este fenómeno de enriquecimiento a través de la fijación de nitrógeno en el suelo es consecuencia de un proceso simbiótico entre las plantas y ciertas bacterias del género **Rhizobium**.

La cantidad de nitrógeno liberado por las bacterias radicícolas depende del suelo, de las condiciones de cultivo, de la especie cultivada e incluso de la variedad.

A diferencia de otras leguminosas, el maní es muy particular en lo que respecta a sus requerimientos del suelo. Este debe ser de estructura suelta, fértil, bien drenado, con alto contenido en calcio (pH superior a 7.0) así como en fósforo y potasio. Las plantas son agotadoras, de tal manera que es necesario fertilizar los cultivos siguientes como parte de una buena práctica de producción, lo cual se debe tener muy en cuenta en la selección de los suelos para su cultivo.

Los granos frescos contienen de 32 a 35 % de proteínas y de 40 - 50% de grasa y además cistina, tiamina, riboflavina y niacina. Son altamente nutritivos y en consecuencia son una parte de importancia en la dieta de millones de personas que no pueden adquirir proteínas y grasas animales.

La producción mundial de maní ronda los 45,5 millones de toneladas según datos del USDA. Históricamente, ha presentado una marcada concentración en tanto China suma el 40% del total de la producción a nivel mundial, porcentaje que se ha mantenido a lo largo de los años. Seguido por India representando el 16% de la producción mundial. China ha conseguido posicionarse como primer productor aprovechando sus ventajas comparativas en términos de condiciones de suelos y zonas productivas, rendimientos y mano de obra. Asimismo, se destacan África (particularmente Nigeria), EE.UU, Asia y Argentina.

Del total producido a nivel mundial sólo se comercializa un 8% del maní crudo, fundamentalmente porque la mayoría de los países productores son a su vez importantes consumidores y procesadores de maní. El procesamiento abarca desde el tratamiento con temperatura para eliminar la piel, luego comercializado como maní sin cáscara o confitería (blanqueado, que hoy ronda los US\$ 1.800/tn), hasta aceite de maní, pellets, maní en conserva o bien avanzando en la cadena como snacks, pasta de maní, maní con chocolate, y otros productos de confitería.

China consume el 40% del total a nivel mundial, seguido por India con un 13% y por Nigeria con un 7% del total. El principal producto comercializado por el sector a nivel mundial es el maní sin cáscara.

El principal país exportador es India, seguido por Estados Unidos y por Argentina en tercer lugar. Los primeros 5 exportadores (India, Estados Unidos, Argentina, Brasil y China) conforman el 85% del total. El principal proveedor europeo es Argentina con el 55% del mercado y le sigue EE.UU. con el 14%.

Por último, independientemente de las nuevas semillas inscriptas, la variedad **GRANOLEICO** es la que conforma más de la mitad del cultivo de maní en Argentina.

La inclusión de la especie en el sistema de control del **INASE**, permite un mejor control y monitoreo en el uso de la semilla, permitiendo verificar las variedades más utilizadas, zonas de producción, origen legal de la semilla utilizada, ejercicio de la excepción del agricultor dentro de los marcos legales, etc.

En tal sentido, cabe destacar que por **Resolución N° 232 INASE** del 25/07/1994 se determinó que, a partir del 1° de enero de 1995 la comercialización de semillas de maní para abastecer la siembra deberá obligatoriamente **mencionar el cultivar en el rótulo de la semilla**.

Para el INASE, esto permitirá asegurar el equilibrio entre los derechos de los agricultores y los de los titulares de las variedades utilizadas, consagrados en la Ley de Semillas y Creaciones Fitogenéticas N° 20.247.

2. SISTEMA DE INFORMACIÓN SIMPLIFICADO AGRÍCOLA (SISA)

El SISA es un régimen de información, creado mediante la Resolución General Conjunta N° 4.248/2018, que reemplazó a los “registros y regímenes informativos vinculados a la actividad de producción y comercialización de granos y semillas en proceso de certificación (cereales y oleaginosas) y legumbres secas” creados por el INSTITUTO NACIONAL DE SEMILLAS (INASE), la ADMINISTRACIÓN FEDERAL DE INGRESOS PÚBLICO (AFIP), el SERVICIO NACIONAL DE SANIDAD Y CALIDAD AGROALIMENTARIA (SENASA) y el actual MINISTERIO DE AGRICULTURA, GANADERÍA Y PESCA.

A grandes rasgos, el SISA registra a los productores, intermediarios y comercializadores que formen parte de las cadenas de los cereales, oleaginosas y legumbres de declaración obligatoria; también registra los predios donde se lleva adelante la producción y la superficie sembrada de los cultivos regulados, especificando el total sembrado de cada variedad (Módulo de Información Productiva). Además, deben ubicar la producción de acuerdo a la provincia y localidad donde se lleva adelante.

De acuerdo a lo dicho, el SISA aportará la información del productor, superficie de cada variedad sembrada y la provincia y localidad donde se ubica su producción¹.

3. RESULTADOS DE LA CAMPAÑA 2019-2020 DE MANÍ

Considerando que la campaña 2019-2020 es la primera en la que se recibe la información a través del SISA, el presente informe mostrará la primera información que se obtiene de esta legumbre.

Cuadro 1: Resumen de Información declarada en SISA total país

PRINCIPALES INDICADORES	2019-2020
PRODUCTORES DECLARANTES	515
PRODUCTORES REGISTRADOS - GUS	156
SUPERFICIE DE SIEMBRA DECLARADA (Ha)	319.525
SEMILLA UTILIZADA Kgs.*	40.966.250
VARIEDADES DECLARADAS	26

Fuente: Sistema de Información Simplificado Agrícola. / * Datos de la Dirección de Certificación del INASE.

Analizando en más detalle la ubicación geográfica de los lugares en los que se registra la siembra, se observa que Córdoba es la provincia donde se informó la mayor superficie sembrada para Maní 19/20, representando **81,53%**. En el segundo y tercer lugar, están las provincias de Buenos Aires y La Pampa con 7,58% y 4,58%, respectivamente. Entre las tres provincias representan el **93,69%** de la superficie sembrada total. La totalidad de los productores y superficies registradas por provincias se detalla en el Cuadro 2.

¹ Para más detalles, ver informe final de la campaña 2018-2019 de soja

Cuadro 2: Detalle de información declarada en SISA por Provincia

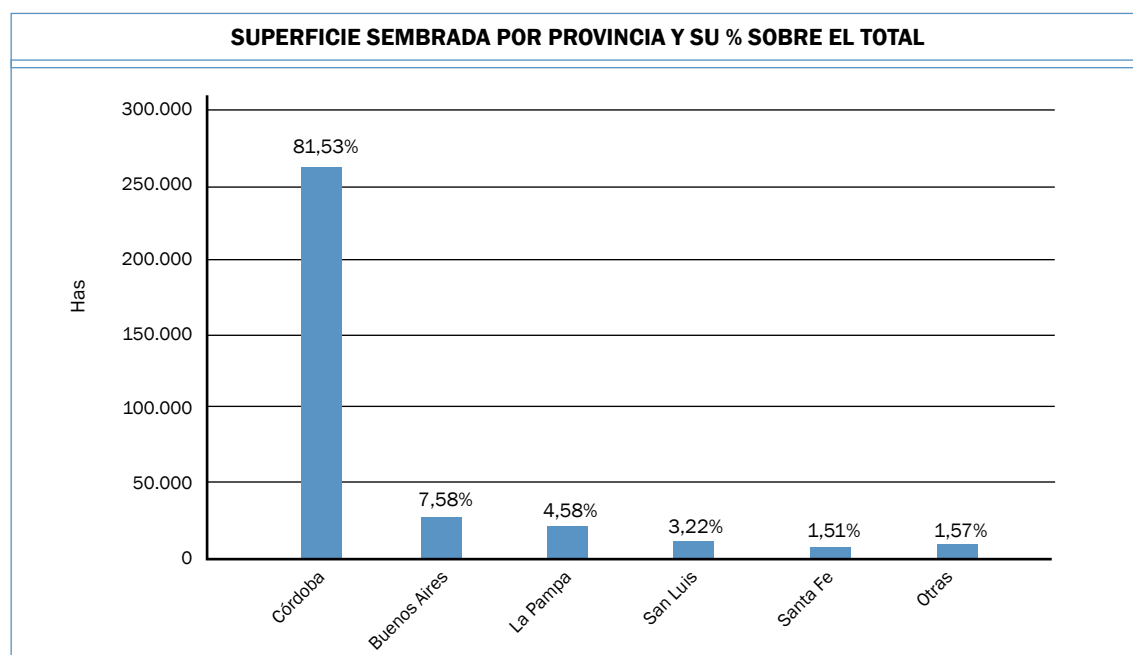
PROVINCIA	CANTIDAD PRODUCTORES*	SUPERFICIE SEMBRADA	% SUPERFICIE	% ACUMULADO
CÓRDOBA	458	260.519	81,53%	81,53%
BUENOS AIRES	31	24.214	7,58%	89,11%
LA PAMPA	19	14.635	4,58%	93,69%
SAN LUIS	12	10.304	3,22%	96,92%
SANTA FE	12	4.830	1,51%	98,43%
SALTA	4	2.515	0,79%	99,22%
CATAMARCA	3	2.057	0,64%	99,86%
FORMOSA	1	246	0,08%	99,94%
TUCUMÁN	1	105	0,03%	99,97%
ENTRE RÍOS	1	100	0,03%	100,00%
TOTAL	542	319.525	100,00%	

*Cabe resaltar que el número total de productores es 515. Sin embargo, el total del cuadro es mayor dado que existen productores que producen en más de una provincia.

Fuente: Sistema de Información Simplificado Agrícola (SISA).

El siguiente gráfico nos muestra la relación existente entre la Superficie Sembrada por provincia y su porcentual sobre la superficie total.

El Gráfico 1: Superficie Sembrada por Provincia y su porcentaje sobre la superficie total.



Fuente: Sistema de Información Simplificado Agrícola (SISA).

4. RESUMEN DE PRODUCTORES REGISTRADOS, SUPERFICIE DECLARADA Y ORIGEN DE SEMILLAS

Para facilitar el análisis de la información se dividió a los productores por “**deciles**” según la superficie total sembrada declarada.

Los **deciles** son valores que dividen una serie de datos ordenados de mayor a menor en diez partes iguales y se utilizan con el objeto de analizar la distribución de la información.

Puede observarse de dicho análisis que el **82,31 %** de la superficie sembrada se corresponde con el **primer decil**, representando los tres primeros deciles el **93,06 %** del total de la superficie sembrada, lo que evidencia una muy alta concentración y/o especialización de los productores. Se destaca que el 10 % de los productores concentran más del 80% de la superficie sembrada declarada de maní y que el 30 % concentra más del 90 % de la misma. Este último grupo conforma a los **Grandes Usuarios de Semillas (GUS)** de la especie, siendo los principales objetos de las medidas de auditoría y control. En esta campaña, la categoría de Grandes Usuarios de Semilla incluye un total de 156 productores de maní como puede observarse en el cuadro subsiguiente. En el Cuadro 3 se puede ver en forma detallada.

Cuadro 3: Cantidad de Productores y Superficie sembrada declarada por deciles

DECIL	CANTIDAD PRODUCTORES	% ACUMULADO	SUPERFICIE TOTAL POR DECIL	% SUPERFICIE	% SUPERFICIE ACUMULADA	SUPERFICIE PROMEDIO	MAYOR PRODUCTOR	MENOR PRODUCTOR
1	52	10%	262.991	82,31%	82,31%	5.058	35.327	580
2	52	20%	21.993	6,88%	89,19%	423	575	300
3	52	30%	12.362	3,87%	93,06%	238	299	179
4	52	40%	7.674	2,40%	95,46%	148	177	116
5	52	50%	5.051	1,58%	97,04%	97	115	81
6	51	60%	3.460	1,08%	98,12%	66	80	53
7	51	70%	2.321	0,73%	98,85%	49	53	40
8	51	80%	1.787	0,56%	99,41%	35	40	30
9	51	90%	1.231	0,39%	99,80%	24	30	20
10	51	100%	655	0,20%	100,00%	13	20	1
TOTALES	515		319.525			163		

Fuente: Sistema de Información Simplificado Agrícola (SISA).

En el Cuadro 4, se muestra la cantidad de productores, productores GUS, y que superficie ocupan por provincia y por superficie sembrada. Además, se observa el porcentaje de superficie sembrada por los Grandes Usuarios de Semillas (GUS) sobre el total sembrado por provincia.

Cuadro 4: Cantidad de productores, productores GUS, su porcentual y su participación por superficie sembrada declarada por provincia

Provincia	Cantidad Productores Registrados	Cantidad Productores GUS Registrados	Superficie Sembrada (Has)	Superficie GUS (Has)	% Superficie GUS / Total por provincia	Porcentaje GUS sobre total registrados	% Superficie GUS sobre total
CÓRDOBA	458	141	260.519	239.971	92,11%	26,01%	80,70%
BUENOS AIRES	31	23	24.214	23.562	97,31%	4,24%	7,92%
LA PAMPA	19	14	14.635	14.257	97,42%	2,58%	4,79%
SAN LUIS	12	10	10.304	10.130	98,31%	1,85%	3,41%
SANTA FE	12	5	4.830	4.748	98,30%	0,92%	1,60%
SALTA	4	3	2.515	2.465	98,01%	0,55%	0,83%
CATAMARCA	3	2	2.057	1.967	95,62%	0,37%	0,66%
FORMOSA	1	1	246	246	100,00%	0,18%	0,08%
TUCUMÁN	1	0	105	0	0,00%	0,00%	0,00%
ENTRE RÍOS	1	0	100	0	0,00%	0,00%	0,00%
TOTAL	542	199	319.525	297.346		36,72%	100,00%

Fuente: Sistema de Información Simplificado Agrícola. / *Cabe resaltar que el número total de productores es 515 y el de GUS es 156. Sin embargo, el total del cuadro es mayor dado que existen productores que producen en más de una provincia.

En base a datos de la Dirección de Certificación del INASE y del Sistema de Información Simplificado Agrícola (SISA), se puede observar la evolución de la semilla fiscalizada producida en las últimas 7 campañas en comparación con la superficie sembrada teórica equivalente a considerar el peso de los 1000 granos (PMG) de la semilla convirtiendo así la cantidad de plantas en volumen de semillas por hectárea, según el tipo de variedad considerada.

En el Cuadro 5 se muestra la cantidad de semilla fiscalizada en comparación con la superficie sembrada teórica.

Cuadro 5: Evolución porcentual de la semilla fiscalizada

CAMPAÑA AGRÍCOLA	BOLSAS 40 kg (1)	TON DE SEMILLAS	SUP. SEMBRADA TEÓRICA EN has *	SUPERFICIE SEMBRADA (ha) (2)	% SUPERFICIE SEMBRADA CON SEMILLA FISCALIZADA	VARIEDAD
2012/13	71.518	2.861	21.672	418.063	5,18%	GRANOLEICO - PRONTO (AO)
2013/14	64.956	2.598	19.684	411.688	4,78%	GRANOLEICO - PRONTO (AO) - GUASU - EC-98 (AO)
2014/15	104.034	4.161	31.525	425.628	7,41%	GRANOLEICO - PRONTO (AO) - EC-98 (AO)
2015/16	181.854	7.274	55.107	368.438	14,96%	GRANOLEICO - PRONTO (AO) - EC-98 (AO)
2016/17	209.974	8.399	63.628	364.191	17,47%	GRANOLEICO - EC-98 (AO) - ASEM 400 INTA - AGRATECH 1-1

CAMPAÑA AGRÍCOLA	BOLSAS 40 kg (1)	TON DE SEMILLAS	SUP. SEMBRADA TEÓRICA EN has *	SUPERFICIE SEMBRADA (ha) (2)	% SUPERFICIE SEMBRADA CON SEMILLA FISCALIZADA	VARIEDAD
2017/18	202.429	8.097	61.342	452.118	13,57%	GRANOLEICO - EC-98 (AO) - ASEM 400 INTA - AGRATECH 1-1 - MA-757 - MA-767 - MA-88
2018/19	189.391	7.576	57.391	389.054	14,75%	GRANOLEICO - EC-98 (AO) - ASEM 400 INTA - MA-757 - MA-02 - MA-88 - EC-191 RC (AO) - EC-214 (AO)

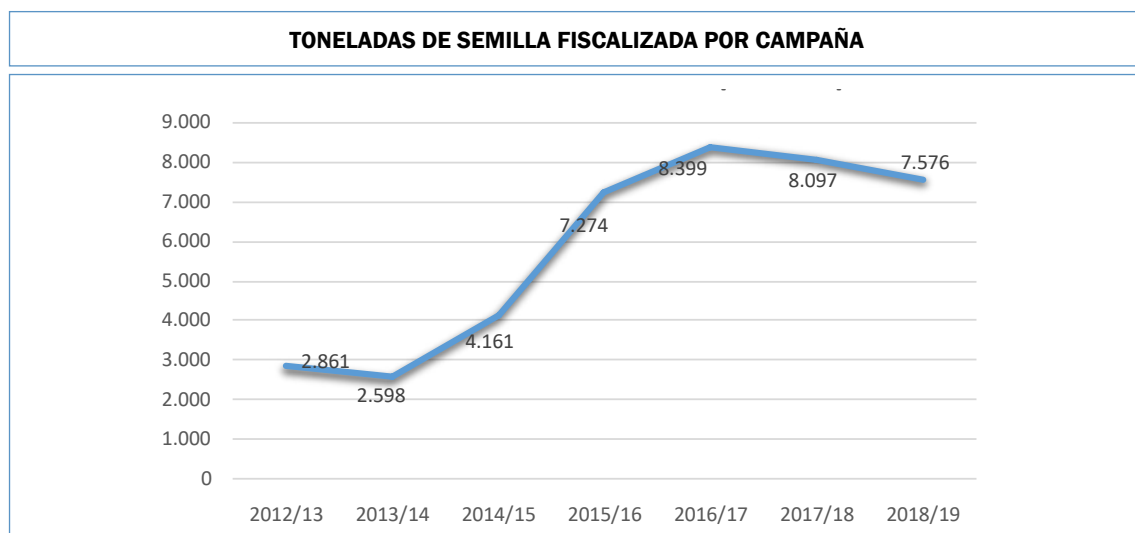
1. Datos de la Dirección de Certificación del INASE.

2. Superficie sembrada: Datos Estimaciones Agrícolas del MAGyP

* Es la cantidad de semillas en kilogramos dividida por un rinde ponderado por hectárea de semillas certificadas y que depende del peso de los 1000 gramos (PMG) del poder germinativo (PG). En este caso, se utilizó el dato de agroconsultaonline (132 Kg/Ha).

En el siguiente gráfico se puede observar que la semilla fiscalizada utilizada, asciende abruptamente a partir de la campaña 2013/14, hasta volverse aproximadamente constante a partir de la campaña 2016/17.

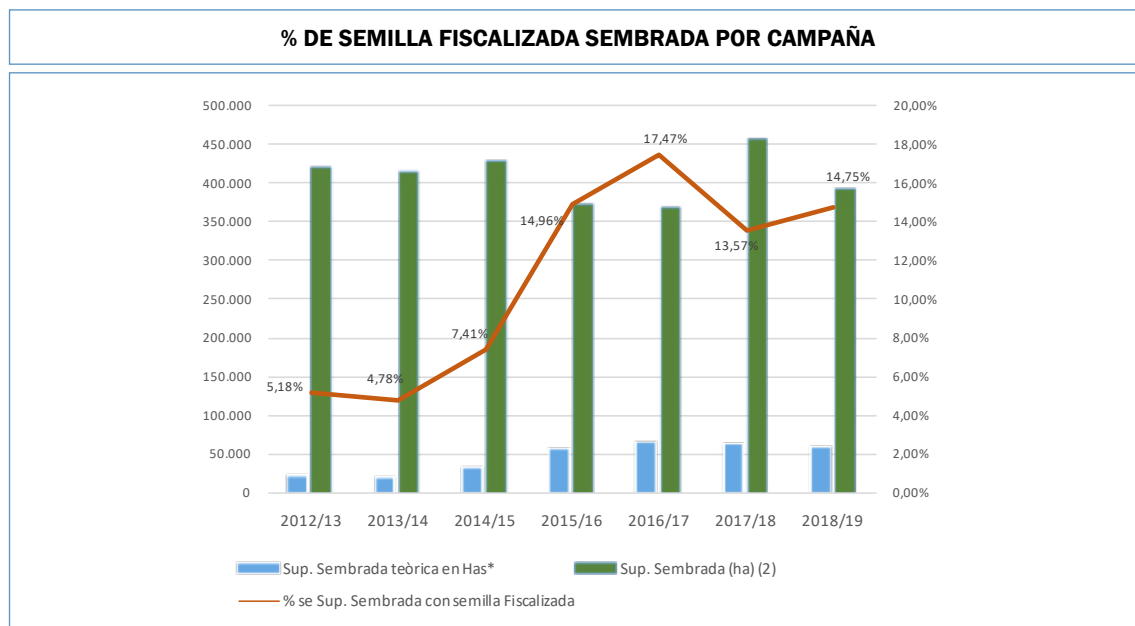
El Gráfico 2: Semilla fiscalizada sembrada por campaña



Fuente: Datos de la Dirección de Certificación del INASE y de SISA.

En el siguiente gráfico se observa la superficie sembrada teórica respecto a la superficie sembrada con semilla fiscalizada, y como asciende abruptamente a partir de la campaña 2013/14 hasta la campaña 2016/17, donde se estabiliza.

El Gráfico 3: Porcentaje de Superficie sembrada con Semilla fiscalizada por campaña



Fuente: Datos de la Dirección de Certificación del INASE y de SISA.

5. VARIEDADES INFORMADAS

Para la campaña 2019-2020 los productores declararon en el SISA el uso de **26** cultivares diferentes de maní. Entre las **4** primeras se acumula el **91,05 %** de la superficie sembrada, y la variedad más utilizada es “**GRANOLEICO**” inscripta en el Registro Nacional de Cultivares (RNC) en el año 2003, que comprende el **56,46 %** de la superficie sembrada declarada.

Esta información se muestra a continuación de manera resumida para los principales cultivares respecto a la superficie de siembra y en el **Anexo I** el detalle completo de las 26 variedades sembradas según el origen de la semilla.

Cuadro 6: Principales variedades sembradas por hectáreas totales

N° Orden	Año de registro	Descripción Variedad	Suma de has Total	% Superficie Total	% Acumulado
1	2.003	GRANOLEICO	180.404	56,46%	56,46%
2	2.017	MA-757	48.895	15,30%	71,76%
3	1985	FLORMAN INTA	39.611	12,40%	84,16%
4	2.013	EC-98 (AO)	22.008	6,89%	91,05%
		OTRAS 22 VARIEDADES	28.607	8,95%	100,00%
		Total general	319.525	100,000%	

Fuente: Sistema de Información Simplificado Agrícola.

Por otra parte, se llevó a cabo un análisis de comparación de las variedades con propiedad vigente y sin propiedad, con el fin de evaluar cuanto representan éstas últimas, en el total de la producción de maní. De este análisis se puede observar que, los cultivares sin propiedad, representan casi la mitad del total de cultivares utilizados. Sin embargo, aportan poco más del 14% del total de la superficie sembrada.

Cuadro 7: Variedades por Propiedad

Tipo de Propiedad	Cultivares	% de Cultivares x Propiedad	Superficie en Has	% de Cultivares por Superficie
PROPIEDAD VIGENTE	14	53,85%	272.829	85,39%
SIN PROPIEDAD	12	46,15%	46.696	14,61%
CANTIDAD TOTAL	26	100,00%	319.525	100,00%

* No se consideran las declaraciones fuera de catálogo (F/C), equivalentes a 12.679 has.

En tal sentido, del análisis de la información expuesta, se determinó que los cultivares con propiedad tienen una antigüedad promedio de 14 años y aquellos sin propiedad, su antigüedad es de más de 30 años.

Asimismo, se destaca que de los primeros 4 cultivares más utilizados, **3** tienen **propiedad vigente** y una superficie sembrada de 251.307 hectáreas, que representan el **78,65%** del total de hectáreas sembradas de maní.

En contraste, de los 4 primeros cultivares, el único **sin propiedad** es el **FLORMAN INTA** y tiene una superficie sembrada de 39.611 hectáreas, que representa el **12,40 %** del total sembrado.

6. ESTRATEGIAS DE FISCALIZACIÓN

Con la información recabada por el sistema SISA, el INASE ejecuta las tareas de investigación y fiscalización sobre el origen de la semilla utilizada y el correcto cumplimiento de las normativas vigentes para ejercer la excepción del agricultor.

Al igual que en las restantes especies incluidas en SISA, la información declarada por el productor, superficie por variedad y localidad donde se ubica su producción, será comparada con la referida a la comercialización de semillas, que es aportada por la cadena comercial, para determinar los casos sobre los que se hará el control documental de legalidad.

Como estrategias de control, se ejecutarán dos sistemas de selección de casos, uno de ellos basado en una metodología por muestreo al azar y otro direccionado, basado en diferentes criterios de detección de inconsistencias, como las mencionadas en el párrafo anterior.

Ambos sistemas de muestreo se aplicarán tanto al control de la documentación respaldatoria que brinde legalidad sobre la adquisición de la semilla originaria, como el que eventualmente se realice sobre los granos producidos y entregados por el agricultor.

En ambos casos, ante la detección de inconsistencias se dará intervención al obtentor de la variedad en las actuaciones administrativas que se lleven adelante y se realizarán las actuaciones administrativas pertinentes. Los industrializadores y comercializadores de granos, es decir, quienes reciban los granos de parte de los productores, operaciones denominadas “primarias”, serán quienes, en el futuro, tomen y pongan a disposición del INASE las muestras que dicho organismo seleccionaría para la determinación de la variedad utilizada.

7. DISTRIBUCIÓN GEOGRÁFICA DE LAS VARIEDADES MÁS USADOS

A continuación, se presenta el mapa de la superficie de MANÍ declarada por Departamento a nivel nacional de la campaña 2019 - 2020.

También se presenta el mapa de la superficie de MANÍ declarada en forma porcentual por partido de la provincia de Córdoba de la campaña 2019 - 2020. Esto se debe a que más del 80% de la superficie de maní proviene de dicha provincia. Se presenta en forma porcentual para destacar la concentración de producción por partido, según su tamaño.

Además, se presentan los mapas con la distribución geográfica de las 4 variedades más declaradas en la campaña 2019-2020.

Como puede observarse en los mapas presentados en el **Anexo II**, la variedad **GRANOLEICO** es la de mayor superficie sembrada del país y abarca gran parte de la provincia de Córdoba, norte de La Pampa, sudoeste de Buenos Aires, sur de Santa Fe, parte de San Luis, Salta y sur de Tucumán.

De cada variedad se detalla el nombre, la cantidad de hectáreas declaradas y el porcentaje (%) sobre la superficie total.



ANEXO VARIEDADES SEMBRADAS

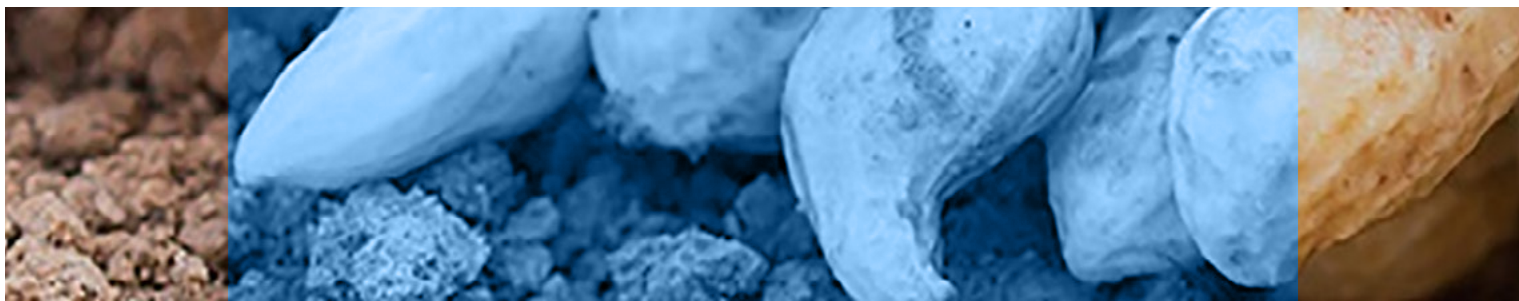


Cuadro 8: Superficie informada por variedad y superficie sembrada

N° Orden	Nombre Variedad	Año Variedad	Superficie en Has	% sobre total	Propiedad Vigente	% Acumulado
1	GRANOLEICO	2.003	180.404	56,46%	S	56,46%
2	MA-757	2.017	48.895	15,30%	S	71,76%
3	FLORMAN INTA	1.985	39.611	12,40%	N	84,16%
4	EC-98 (AO)	2.013	22.008	6,89%	S	91,05%
5	ASEM 400 INTA	2.013	6.900	2,16%	S	93,21%
6	FLORUNNER	1.984	4.380	1,37%	N	94,58%
7	MA-88	2.017	4.025	1,26%	S	95,84%
8	MA-767	2.017	3.444	1,08%	S	96,91%
9	MA-500	2.017	2.792	0,87%	S	97,79%
10	EC - 214 (AO)	2.019	2.041	0,64%	S	98,43%
11	MA-02	2.017	980	0,31%	S	98,73%
12	458	1.998	810	0,25%	N	98,99%
13	EC - 191 RC (AO)	2.019	524	0,16%	S	99,15%
14	MANIGRAN	2.001	451	0,14%	N	99,29%
15	ASEM 485 INTA	2.000	389	0,12%	N	99,41%
16	ASEM 447 INTA	1.998	377	0,12%	N	99,53%
17	TEGUA	1.995	348	0,11%	N	99,64%
18	VICTOR ASEM-INTA	2.012	330	0,10%	S	99,74%
19	48	2.010	207	0,06%	S	99,81%
20	ASEM 505 INTA	2.004	179	0,06%	S	99,87%
21	COLORADO MANFREDI	1.980	146	0,05%	N	99,91%
22	AGRATECH 1-1	2.003	100	0,03%	S	99,94%
23	BLANCO MANFREDI 1	1.980	88	0,03%	N	99,97%
24	MANFREDI 393 INTA	1.994	67	0,02%	N	99,99%
25	BLANCO MANFREDI 68 INTA	1.980	20	0,01%	N	100,00%
26	BLANCO DE RIO SEGUNDO SEL	1.980	9	0,00%	N	100,00%
Total general			319.525	100,00%		



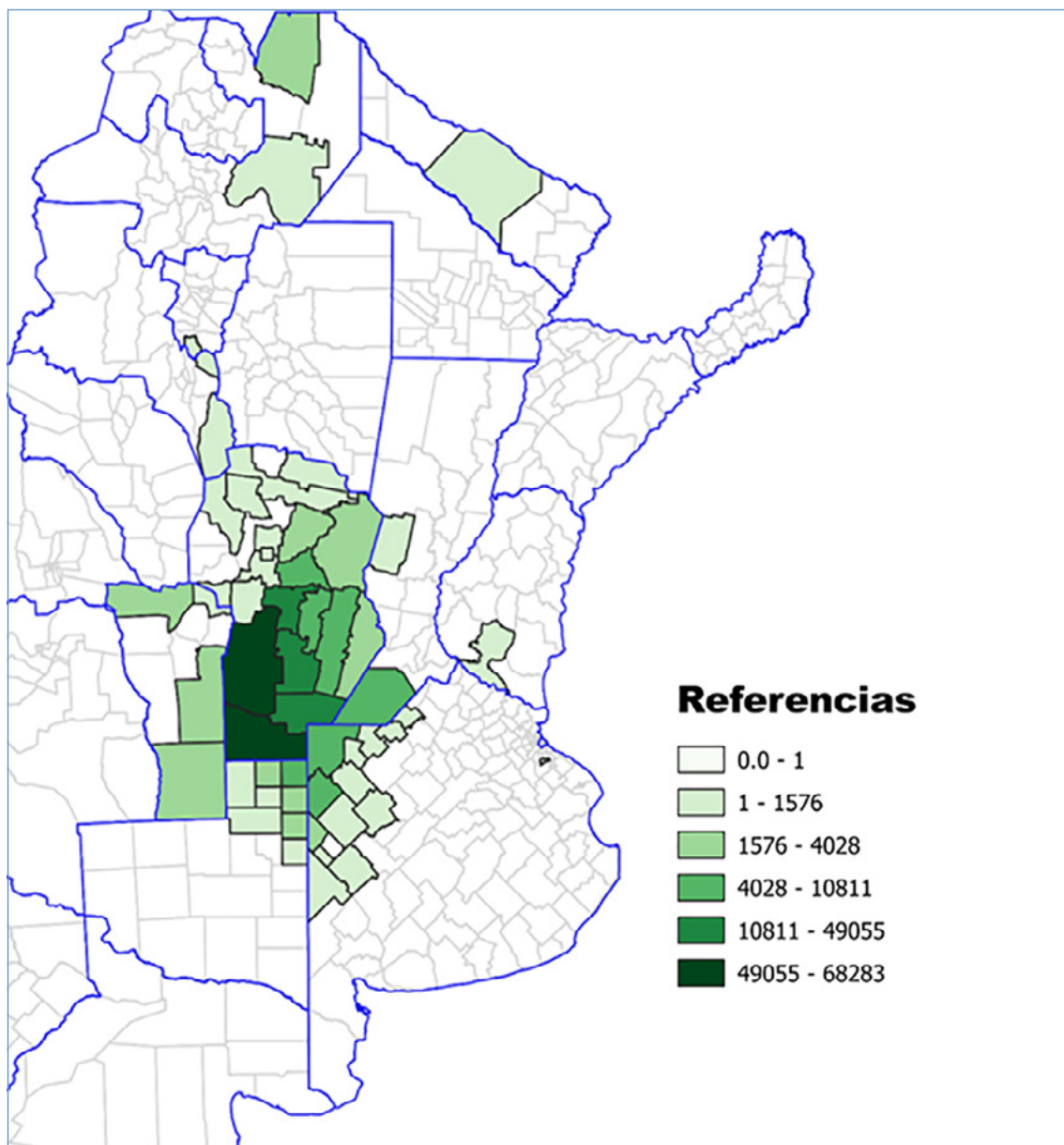
ANEXO MAPAS DE SIEMBRA



DISTRIBUCIÓN GEOGRÁFICA DE LA SUPERFICIE INFORMADA POR DEPARTAMENTOS

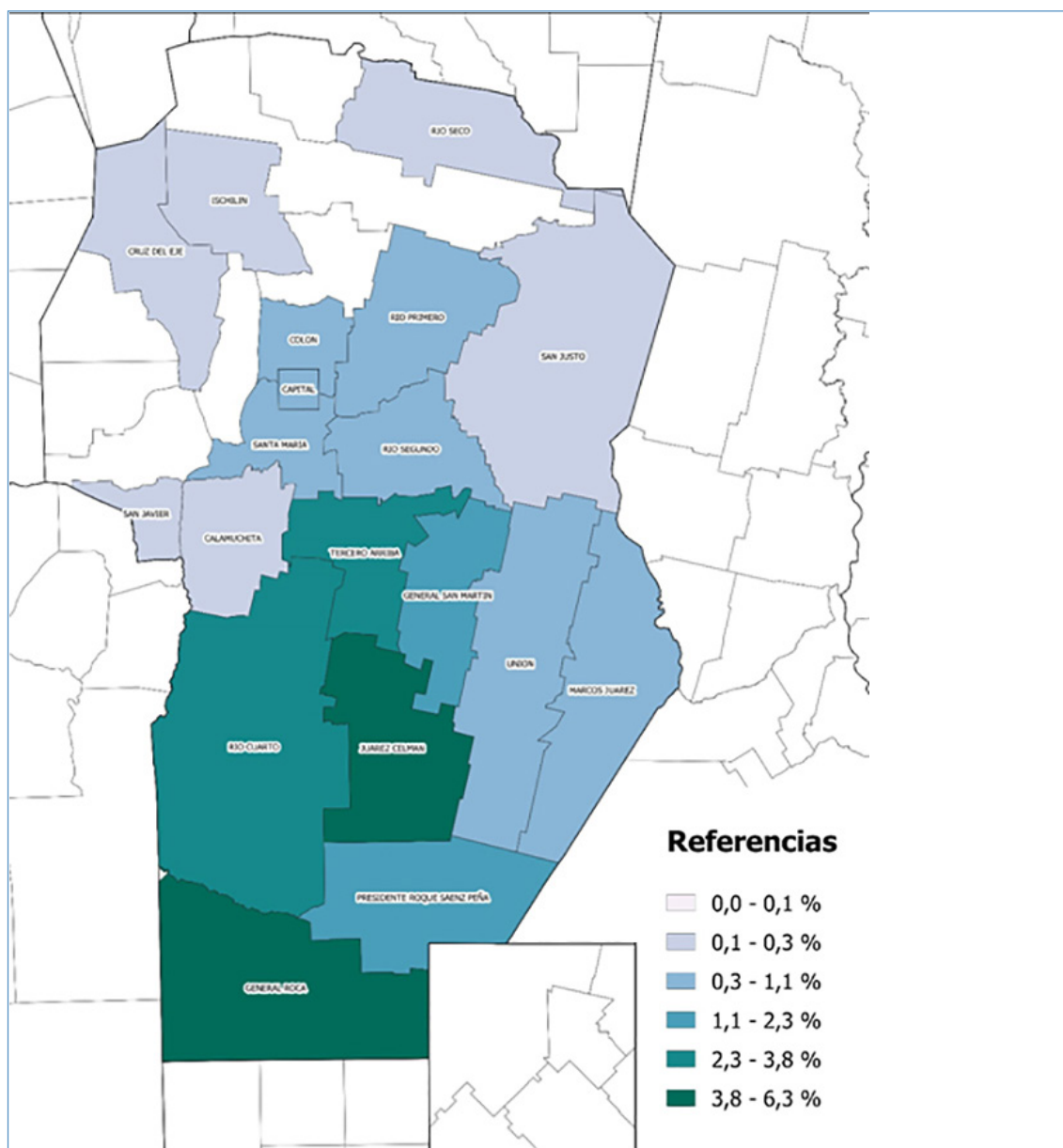
MAPA MANÍ CAMPAÑA 2019/2020

POR DEPARTAMENTO



DISTRIBUCIÓN GEOGRÁFICA POR DEPARTAMENTO - PROVINCIA DE CÓRDOBA EN %

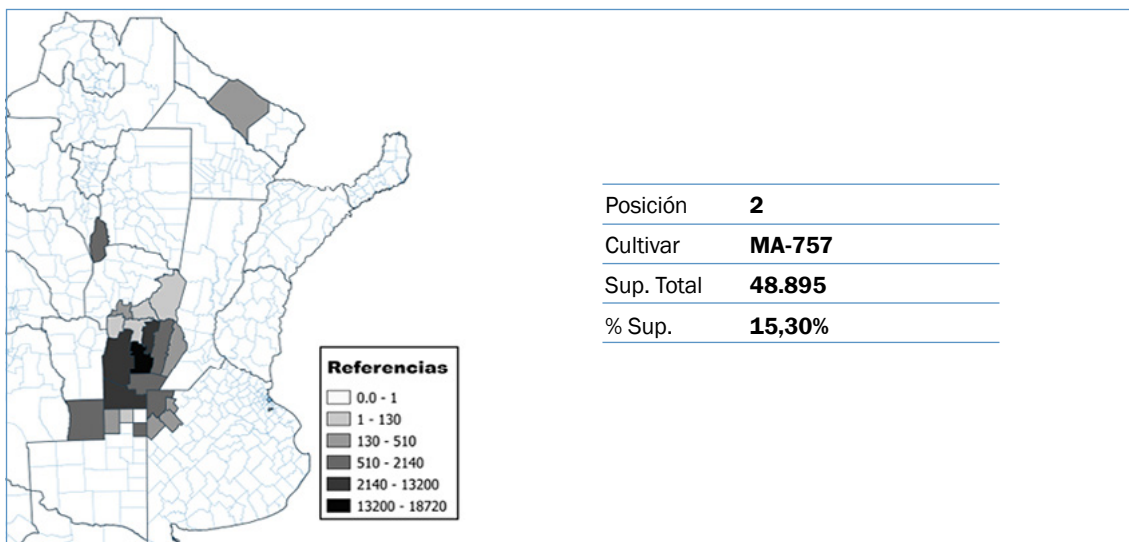
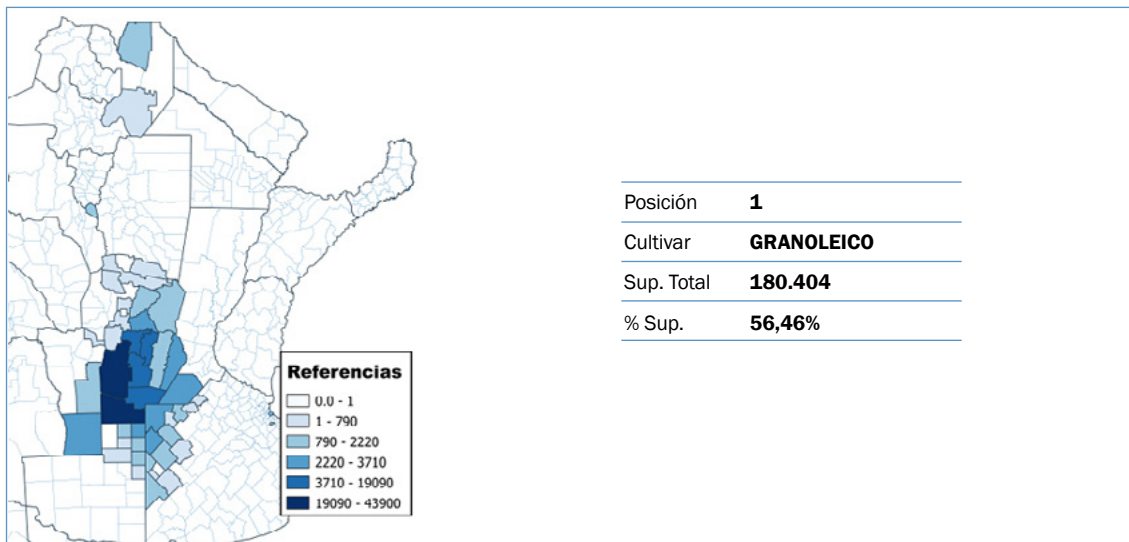
SUPERFICIE EN % DE CÓRDOBA

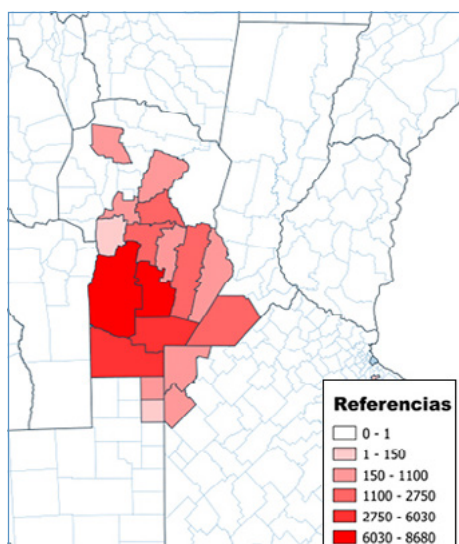


DISTRIBUCIÓN GEOGRÁFICA DE LAS VARIEDADES MÁS UTILIZADAS

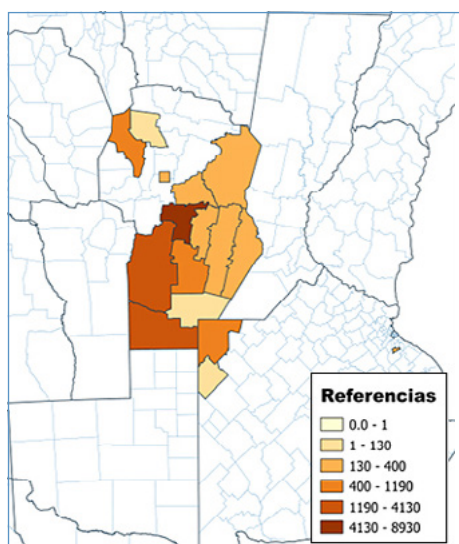
A continuación, se presentan los mapas con la distribución geográfica de las 4 variedades más declaradas en la campaña 2019-2020.

De cada variedad se detalla su nombre, la cantidad de hectáreas declaradas y el porcentaje (%) sobre la superficie total.





Posición	3
Cultivar	FLORMAN INTA
Sup. Total	39.611
% Sup.	12,40%



Posición	4
Cultivar	EC-98 (A0)
Sup. Total	22.008
% Sup.	6,89%