

HLB

ANÁLISIS EPIDEMIOLÓGICO
(datos a diciembre 2018)

REPÚBLICA ARGENTINA



CUIDEMOS
NUESTROS CÍTRICOS
PROGRAMA NACIONAL
DE PREVENCIÓN DEL HLB



SINAVIMO

Sistema Nacional de Vigilancia y Monitoreo de Plagas

 **senasa**



Secretaría de Agroindustria
Ministerio de Producción y Trabajo
Presidencia de la Nación

CAPACIDAD PRODUCTIVA

Con una superficie mayor a 135 mil hectáreas, la producción de fruta cítrica nacional equivale casi a dos veces la producción de Peras, Manzanas, Duraznos, Ciruelas, Pelones y Cerezas.



5300
PRODUCTORES



405
EMPAQUES



22 PLANTAS
INDUSTRIALES



91.490 PUESTOS
DE TRABAJO



1.178 Mill. U\$s
VALOR DE LA PRODUCCIÓN

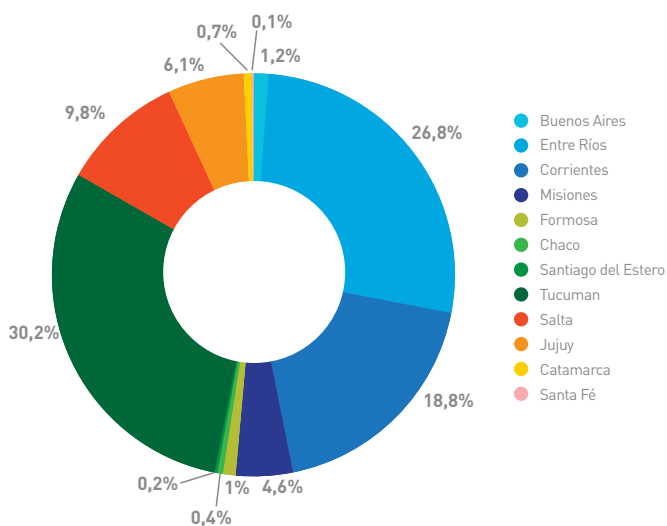
PRODUCCIÓN CITRÍCOLA

3,272 Mill
TONELADAS PRODUCIDAS

767 Mill U\$s
INGRESOS POR EXPORTACIÓN

8°
PRODUCTOR MUNDIAL
DE CÍTRICOS

DISTRIBUCIÓN DE LA SUPERFICIE



+360 MIL
TONELADAS EXPORTADAS

48 %
PARTICIPACIÓN
EXPORTACIONES DE FRUTA

UE y Rusia
PRINCIPALES DESTINOS
DE LA EXPORTACIÓN

SUPERFICIE IMPLANTADA

34,6 %  NARANJA

39,5 %  LIMÓN

21,9 %  MANDARINA

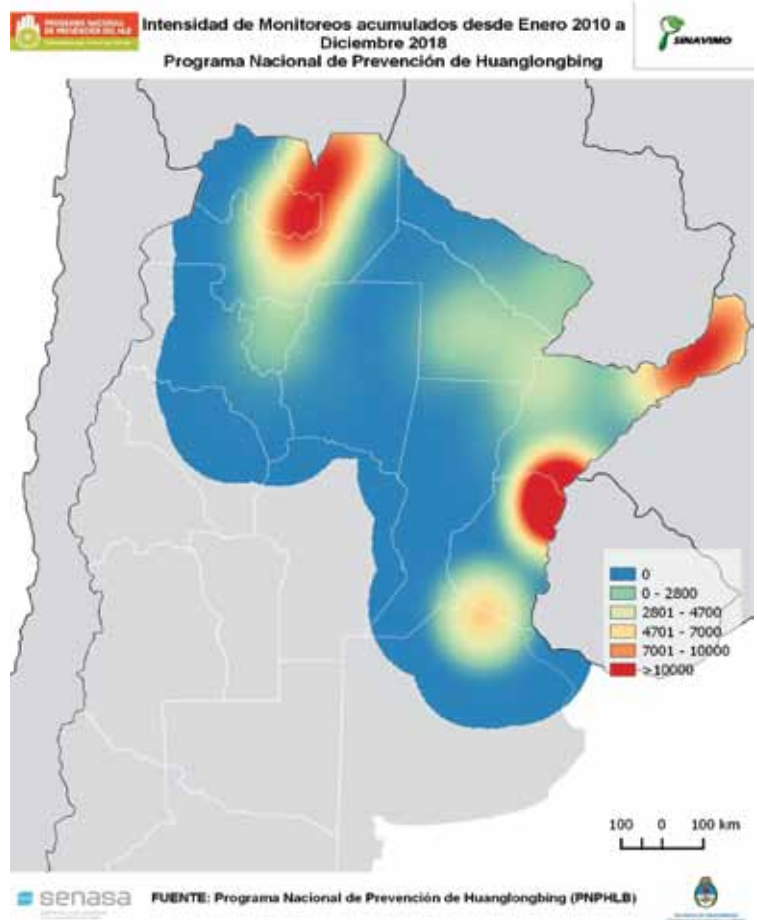
3,6 %  POMELO

VIGILANCIA FITOSANITARIA

INTENSIDAD DE MONITOREOS

Desde el 2010 el SENASA realiza acciones de monitoreo para la detección precoz del HLB y su insecto vector (*Diaphorina citri*) en plantaciones cítricas comerciales, arbolado urbano y plantas de traspatio.

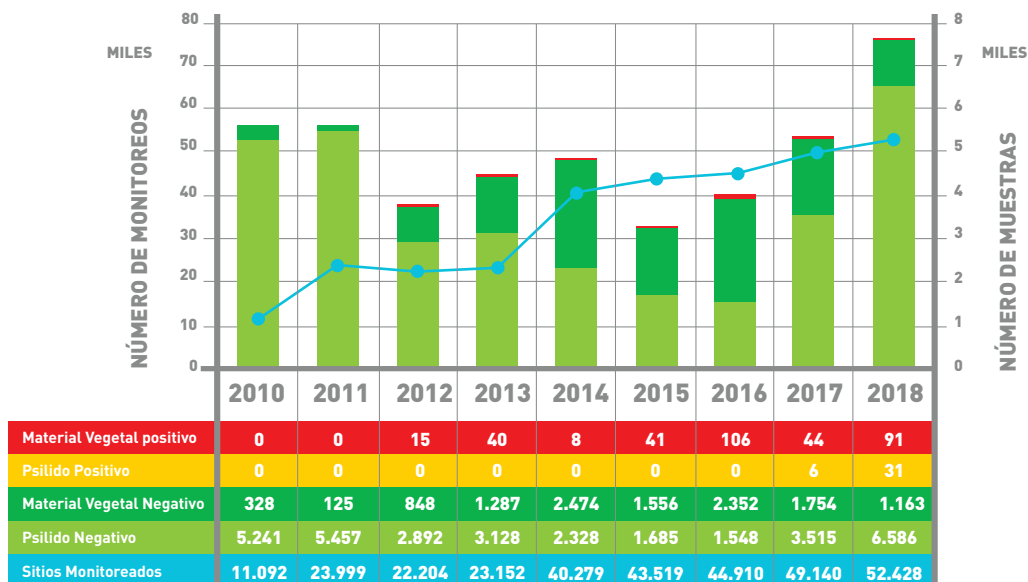
FUENTE: Datos Programa Nacional de Prevención del Huanglongbing (PNPHLB) a diciembre de 2018



MONITOREOS DESDE 2010 a diciembre de 2018

+310 MIL
SITIOS MONITOREADOS

+45 MIL
MUESTRAS



VIGILANCIA FITOSANITARIA

RED DE TRAMPEO

Zona de ausencia de *Diaphorina citri*

En las áreas con ausencia del insecto vector del HLB (*Diaphorina citri*) el SENASA mantiene una Red de Trampeo, sobre lotes comerciales, viveros y áreas urbanas que permiten el monitoreo del vector en la provincia.

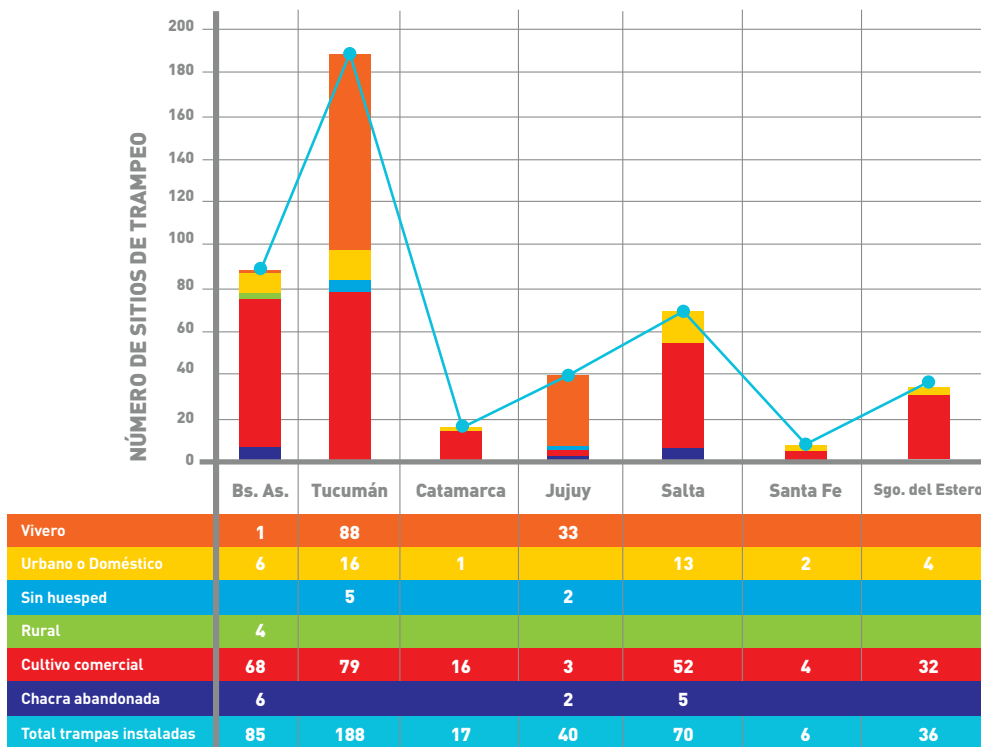
RED DE TRAMPEO

442

SITIOS DE TRAMPEO
DE DIAPHORINA CITRI

290

SITIOS DE TRAMPEO EN ÁREAS
CON AUSENCIA DE DIAPHORINA CITRI



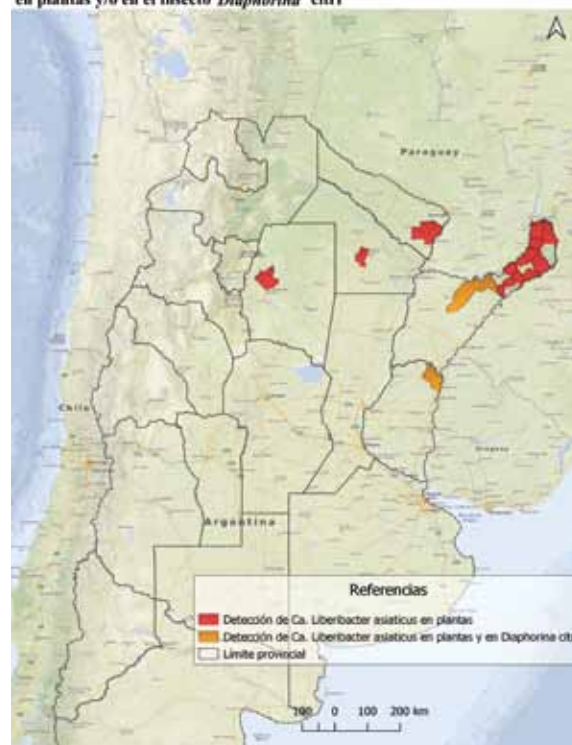
DETECCIONES DE HLB

DISTRIBUCION DE LAS DETECCIONES

En el 2012 se ha detectado por primera vez la presencia de la bacteria *Candidatus Liberibacter asiaticus* y en la actualidad afecta a 16 departamentos distribuidos en 6 provincias.

Las detecciones fueron realizadas durante monitoreos al principio en arbolado urbano y plantas de traspatio. Y luego fue avanzando hacia fincas comerciales.

Departamentos con detecciones de la bacteria *Cs. Liberibacter asiaticus* en plantas y/o en el insecto *Diaphorina citri*

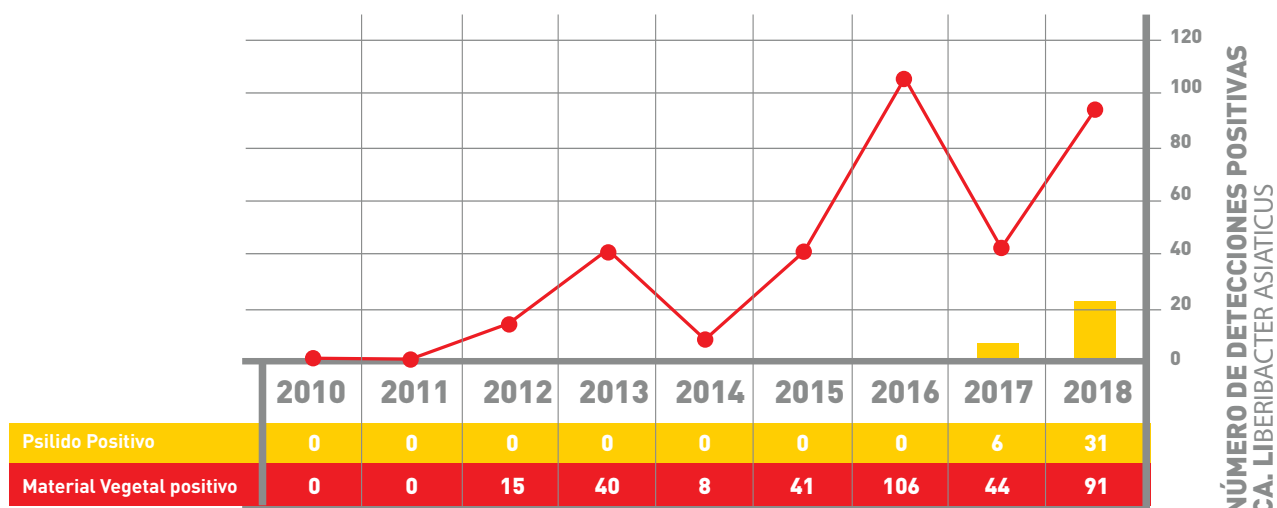


FUENTE: Datos Programa Nacional de Prevención del Huanglongbing (PNPHLB) a diciembre de 2018

345 PLANTAS POSITIVAS A HLB
DETECTADAS Y ERRADICADAS

37 MUESTRAS DE D. CITRI
PORTADORAS DE LA BACTERIA

EVOLUCIÓN EN LA DETECCIONES DE POSITIVOS DE HLB



FUENTE: Datos Programa Nacional de Prevención del Huanglongbing (PNPHLB) a diciembre de 2018

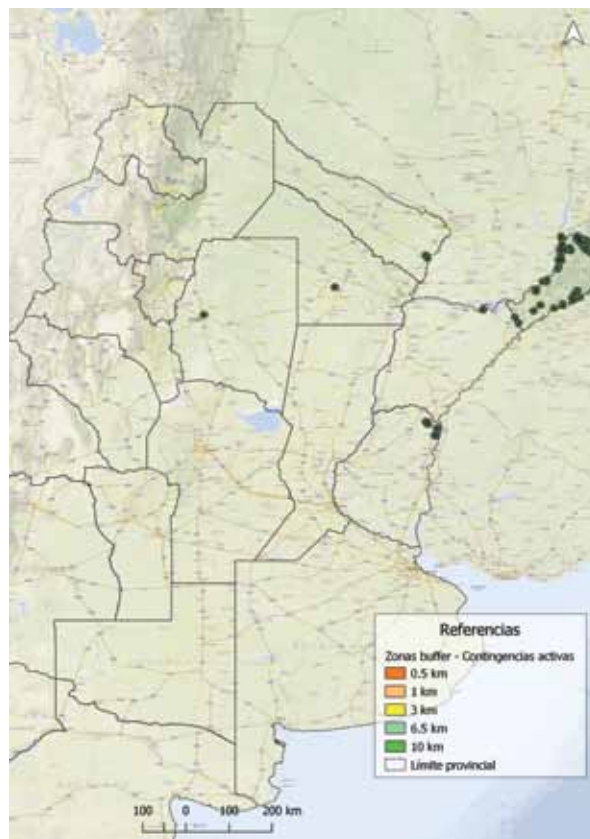
CONTINGENCIAS ACTIVAS

DISTRIBUCION DE LAS DETECCIONES

Ante la detección de cada brote de la enfermedad se ejecuta el Plan de Contingencia monitoreando de manera intensiva la zona (Res. SENASA 372/2016)

+82 MIL

**MONITOREOS ZONAS BAJO
CONTINGENCIA FITOSANITARIA**



FUENTE: Datos Programa Nacional de Prevención del Huanglongbing (PNPHLB) a diciembre de 2018

Acciones Bajo Plan de Contingencia (Res. SENASA N° 372 de 2016) (dic 2018)

Provincia	Sitios Monitoreados	Monitoreos sin Muestra	Muestras Psílido	Positivo Psílido	Negativo Psílido	Muestras Material Vegetal	Positivo Material Vegetal	Negativo Material Vegetal
Entre Ríos	13980	7724	5964	31	5643	292	6	262
Corrientes	1039	806	63	6	56	170	64	93
Formosa	2124	1828	83	0	60	212	8	201
Chaco	176	161	2	0	2	13	1	12
Santiago del Estero	543	259	46	0	44	238	1	237
Misiones	64203	61115	39	0	38	3049	265	2807

Según la Resolución Senasa N° 165 del año 2013 y sus modificatorias, se prohíbe el traslado de fruta fresca cítrica sin proceso y material de propagación cítrico desde el Área en Contingencia Fitosanitaria HLB hacia el resto del territorio nacional. Área Bajo Control Oficial: provincia de Misiones, Chaco, Formosa y Santiago del Estero, junto con la zona comprendida al Noreste de la línea que une los puntos de Latitud -29.47758; longitud -56.81851 y Latitud -27.63458; Longitud -56.91739 correspondientes a la ubicación de los Puestos de control Fitozoosanitarios en las localidades de Villa Olivari y Yapeyú, ambas pertenecientes a la provincia de Corrientes.