

INFORME ESTADÍSTICO DE CASOS
LÍNEA 144

PERÍODO
Septiembre 2016

INDICE	
1° Estadísticas generales de Llamadas.....	5
Intervenciones realizadas.....	5
Promedio de Intervenciones referidas a casos de violencia por día de la semana.....	6
2° Estadísticas generales de casos.....	7
Casos por provincias.....	7
Número de casos por franja horaria.....	8
3° Estadísticas específicas.....	10
Tipos de violencias.....	10
Modalidad de violencia.....	11
Frecuencia de violencia.....	12
Tiempo de maltrato.....	13
Persona que se contacto con la Línea 144	14
Edad de la persona en situación de violencia.....	15
Vínculo de la persona en situación de violencia con el/la agresor/a.....	16
Género de la persona en situación de violencia.....	18
Nacionalidad de la persona en situación de violencia.....	19
Presencia de niños, niñas y adolescentes.....	20
Convivencia con el/la agresor/a.....	21

INDICE DE TABLAS	
Tabla 1: Intervenciones realizadas.....	5
Tabla 2: Promedio de intervenciones por día de la semana.....	6
Tabla 3: Porcentaje de casos por provincia.....	7
Tabla 4: Porcentaje de casos por turnos.....	8
Tabla 5: Modalidades de violencia.....	11
Tabla 6: Porcentaje por tiempo de maltrato.....	13
Tabla 7: Persona que se contacto con la Línea 144	14
Tabla 8: Edad de las personas en situación de violencia.....	15
Tabla 9: Vínculo con el/la agresor/a según edad de la persona en situación de violencia.....	17
Tabla 10: Convivencia con el/la agresor/a.....	21

INDICE DE GRÁFICOS

Gráfico 1: Intervenciones realizadas.....	5
Gráfico 2: Promedio de intervenciones por día de la semana.....	6
Gráfico 3: Porcentaje de casos por franja horaria.....	9
Gráfico 4: Tipos de violencias.....	10
Gráfico 5: Modalidad de violencia.....	11
Gráfico 6: Porcentaje de casos según frecuencia de la violencia.....	12
Gráfico 7: Porcentaje de casos por tiempo de maltrato.....	13
Gráfico 8: Persona que se contacto con la Línea 144.....	14
Gráfico 9: Edad de las personas en situación de violencia, en porcentajes.....	15
Gráfico 10: Vínculo de la persona en situación de violencia con el/la agresor.....	16
Gráfico 11: Género de las personas en situación de violencia.....	18
Gráfico 12: Nacionalidad de las personas en situación de violencia.....	19
Gráfico 13: Situación de violencia con niños, niñas y adolescentes presentes.....	20
Gráfico 14: Convivencia con el agresor, en porcentajes.....	21

INFORME ESTADÍSTICO DE CASOS

LÍNEA 144

Introducción

El total de intervenciones referidas a **casos de violencia de género** realizadas tanto por la Línea 144 como por el Área de asistencia y seguimiento durante el mes de Septiembre es de **5267**¹. Del total mencionado, **2016** corresponden a la primera intervención y **1127** a intervenciones posteriores –que por ser casos ya registrados en el sistema informático no vuelven a contabilizarse como nuevos casos-. Por su parte, las consultas referidas a pedido de información sobre violencia de género fueron de **2124**, tal como puede observarse tanto en la Tabla como en el Gráfico 1.

IMPORTANTE

Para dar cuenta de la totalidad de la población que recurre a los servicios de la Línea 144, independientemente de su género, el presente informe estadístico utiliza el término **personas en situación de violencia** y se abstiene de referirse a **víctimas**, en el entendimiento de que esta última palabra tiende a circunscribir la subjetividad de la persona a la violencia padecida.

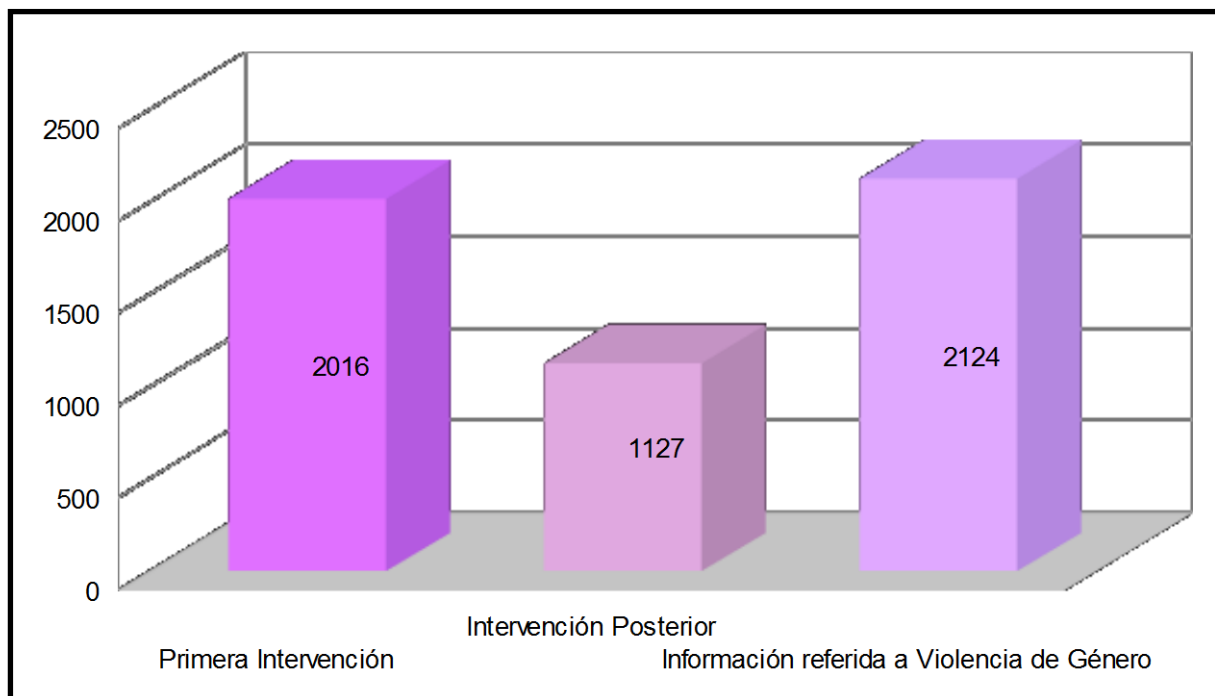
1 *Durante el mes de Septiembre se recibieron además 1568 llamadas que si bien no poseían relación con la temática, fueron derivadas a las instituciones correspondientes en cada caso.*

1° Estadísticas generales de llamados

Tabla 1: Intervenciones realizadas

Total de Llamados	Septiembre
Primera Intervención	2016
Intervención Posterior	1127
Información referida a Violencia de Género	2124
Totales	5267

Gráfico 1: Intervenciones realizadas

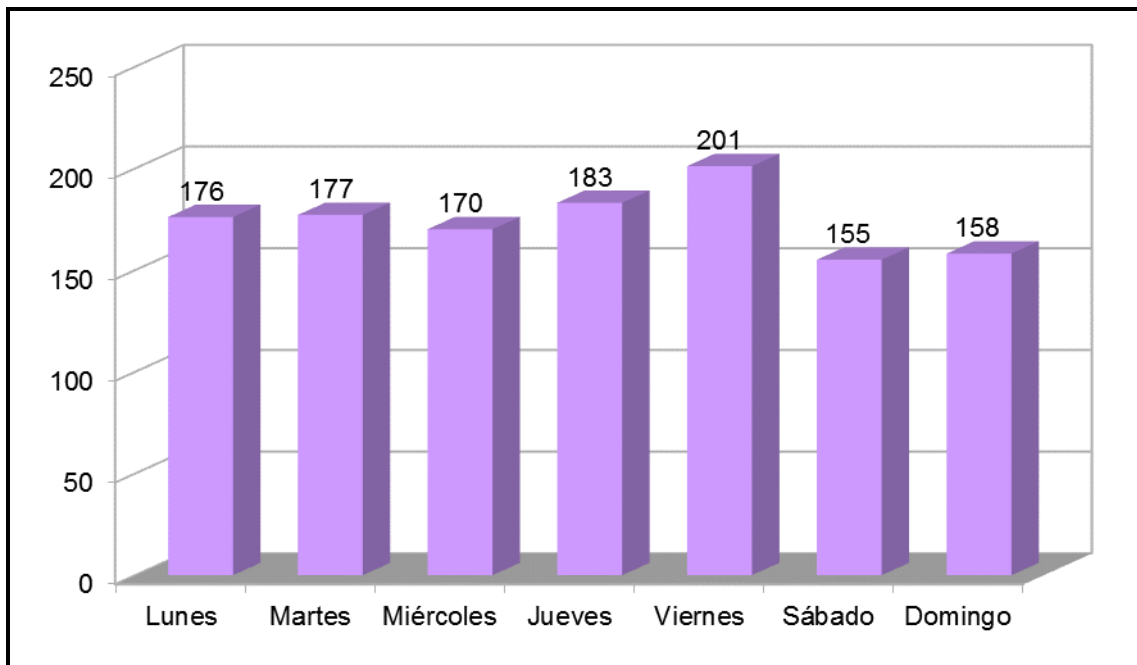


Promedio de intervenciones referidas a casos de violencia por día de la semana

Tabla 2: Promedio de intervenciones por día de la semana

Promedio de recepción de llamadas por día de la semana	Septiembre
Lunes	176
Martes	177
Miércoles	170
Jueves	183
Viernes	201
Sábado	155
Domingo	158

Gráfico 2: Promedio de intervenciones por día de la semana



Durante el mes de Septiembre se observa una distribución de las intervenciones relativas a casos de violencia de género con una tendencia que se acentúa los días viernes y desciende levemente el fin de semana.

2° Estadísticas generales de casos

Casos por provincias

Tabla 3: Porcentaje de casos por provincia

Provincia	Frecuencia	Porcentaje
Buenos Aires	1005	49,85%
CABA	231	11,46%
Mendoza	208	10,32%
Santa Fe	131	6,50%
Córdoba	111	5,51%
Tucumán	57	2,83%
Jujuy	50	2,48%
San Juan	36	1,78%
Salta	31	1,54%
Santiago del Estero	22	1,09%
Entre Ríos	21	1,04%
Chaco	18	0,89%
Río Negro	15	0,74%
Misiones	14	0,69%
Formosa	13	0,64%
San Luis	12	0,59%
Neuquén	10	0,50%
Catamarca	8	0,40%
Corrientes	7	0,35%
Chubut	6	0,30%
Tierra del Fuego	5	0,25%
La Rioja	3	0,15%
Santa Cruz	2	0,10%
La Pampa	0	0,00%
Total	2016	100,00%

En lo que respecta al porcentaje de casos de violencia por provincia, se observa que Buenos Aires agrupa, durante el mes de Septiembre, aproximadamente la mitad del total de casos (49,85%). Le siguen con un amplio margen de diferencia y en orden decreciente: CABA (11,46%), Mendoza (10,32%), Santa Fe (6,50%) y Córdoba (5,51%).

Número de casos por franja horaria

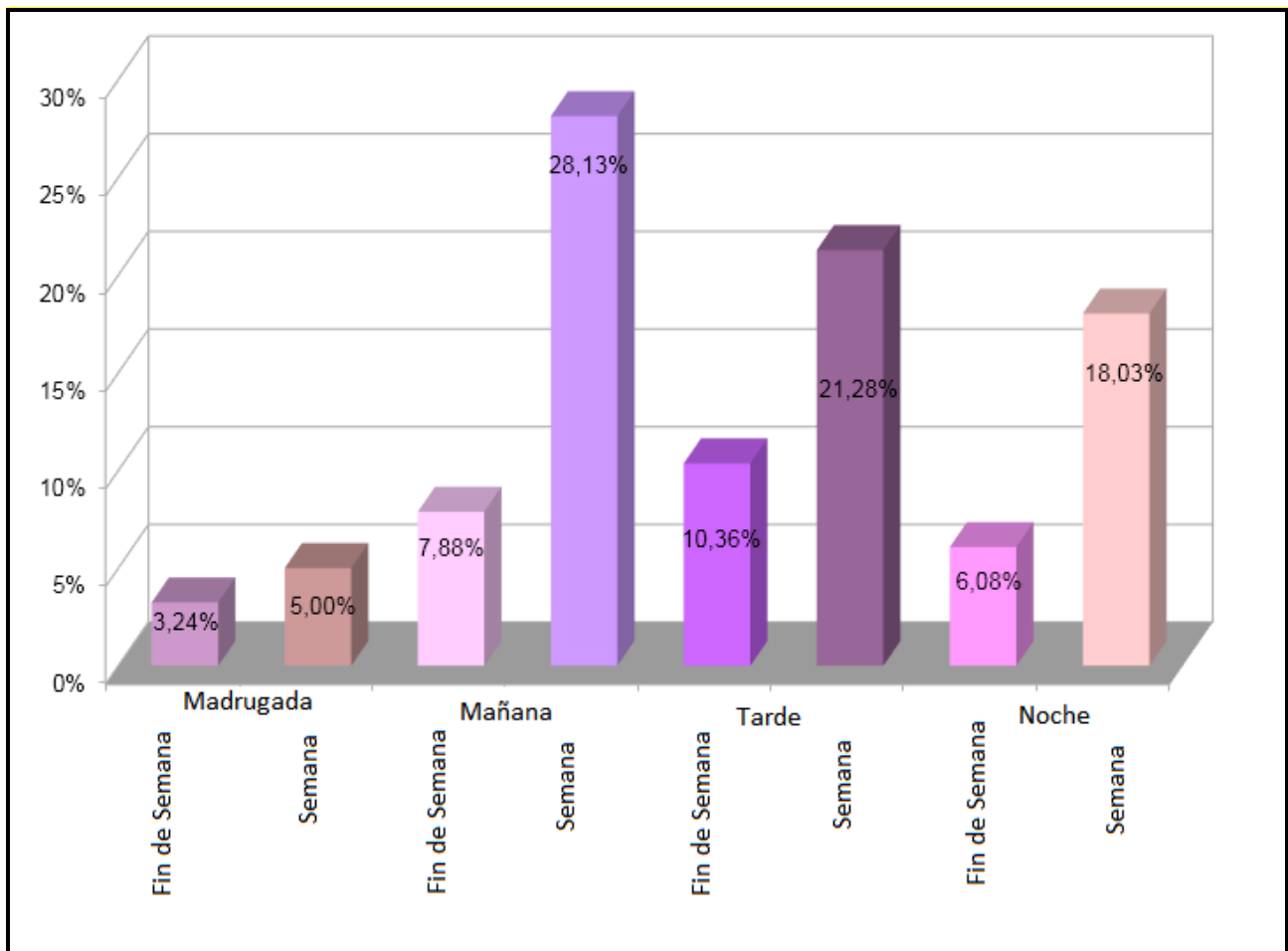
La Línea 144 funciona las 24 horas, los 365 días del año. La jornada se divide en **4 turnos** de 6hs diarias.

Turno	Horario
Madrugada	1 a 7 hrs.
Mañana	7 a 13 hrs.
Tarde	13 a 19 hrs.
Noche	19 a 1 hrs.

Tabla 4: Porcentaje de casos por turnos

Turno		Porcentaje
1 a 7 hs.	Fin de semana	3,24%
	Semana	5,00%
7 a 13 hs.	Fin de semana	7,88%
	Semana	28,13%
13 a 19 hs.	Fin de semana	10,36%
	Semana	21,28%
19 a 1 hs.	Fin de semana	6,08%
	Semana	18,03%

Gráfico 3: Porcentaje de casos por franja horaria

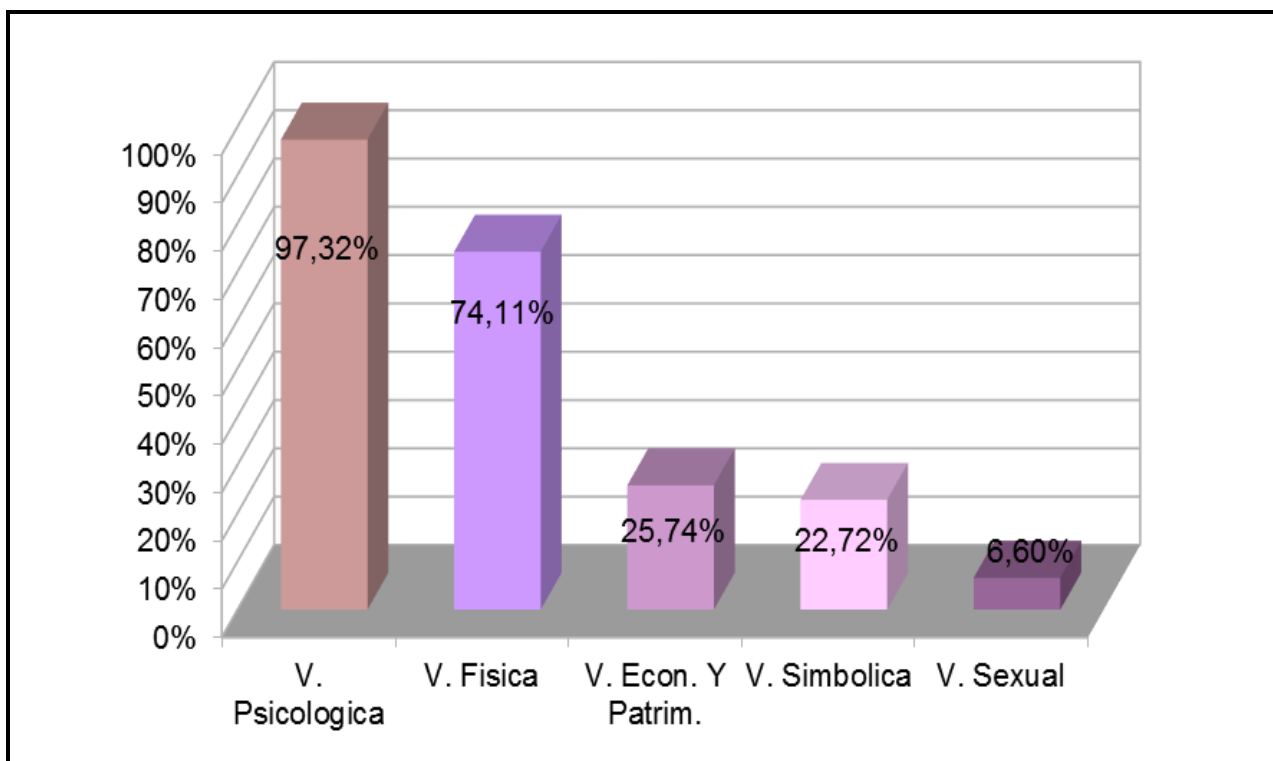


Durante Septiembre, las guardias que han recibido mayor caudal de llamados, relativos a casos de violencia de género, han sido las de los días hábiles de la semana, en particular durante los turnos de la mañana (28,13%) y de la tarde (21,28%).

3° Estadísticas específicas

Tipos de violencia

Gráfico 4: Tipos de violencias*



* Respuesta de variables múltiples sobre un total de 2016 casos de violencia de género referidos a la primera intervención durante el mes de Septiembre.

En relación a los tipos de violencia sufridos por las personas afectadas, se observa que, en diferentes proporciones, se han identificado todos los tipos mencionados en la Ley N° 26.485. Las mayores proporciones refieren a la violencia psicológica y las menores a la violencia sexual.

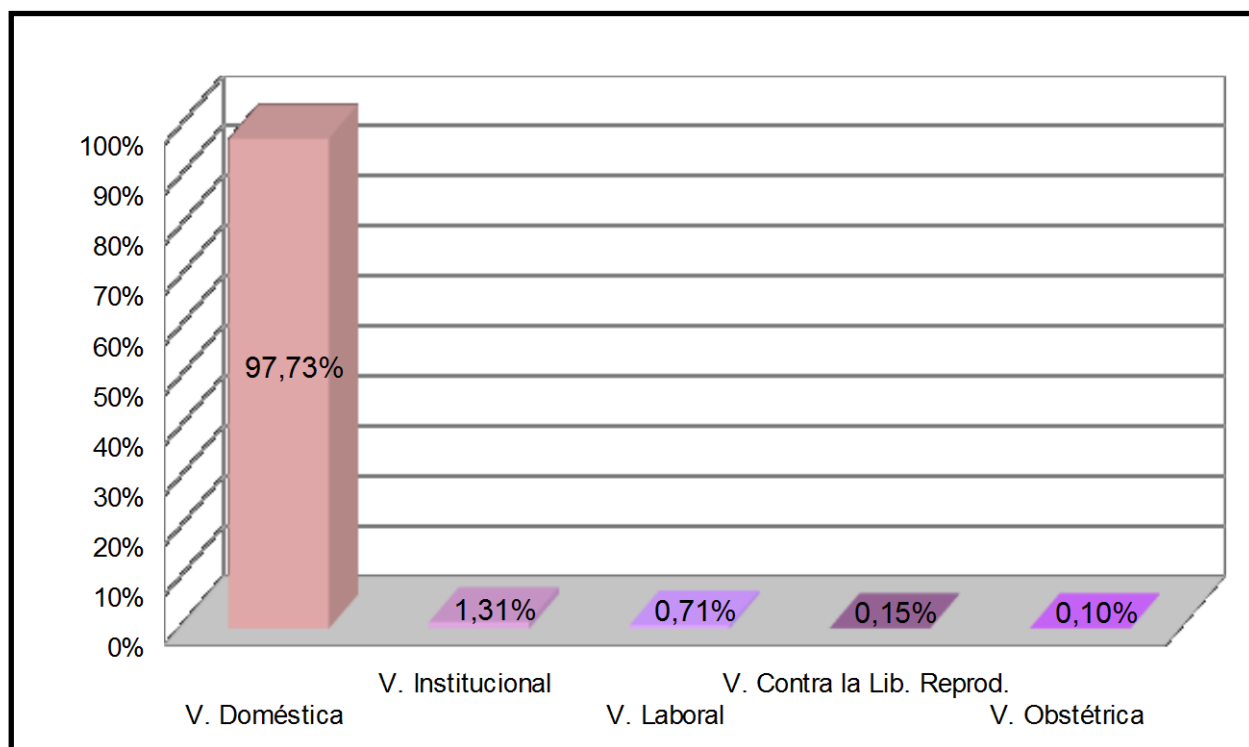
Modalidad de violencia

Tabla 5: Modalidades de violencia

Modalidad de violencia	Porcentaje
V. Doméstica	97,73%
V. Institucional	1,31%
V. Laboral	0,71%
V. Contra la Lib. Reprod.	0,15%
V. Obstétrica	0,10%

* Respuesta de variables múltiples sobre un total de 2016 casos de violencia de género referidos a la primera intervención durante el mes de Septiembre.

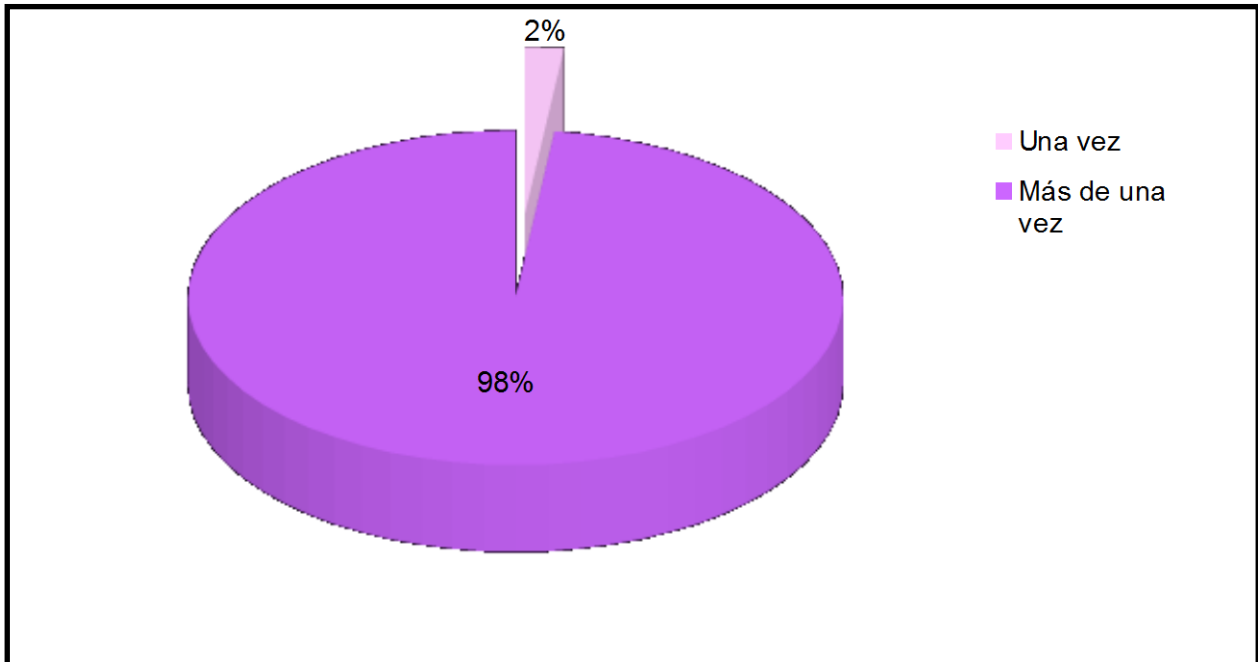
Gráfico 5: Modalidad de violencia



Con respecto a las modalidades de violencia, los casos recibidos durante el mes de Septiembre, refieren mayoritariamente a violencia doméstica (97,73%). De todos modos, cabe señalar que durante el mes se registran casos para el resto de modalidades en los que opera la violencia de género: laboral, institucional, obstétrica y contra la libertad reproductiva.

Frecuencia de la violencia

Gráfico 6: Porcentaje de casos según frecuencia de la violencia



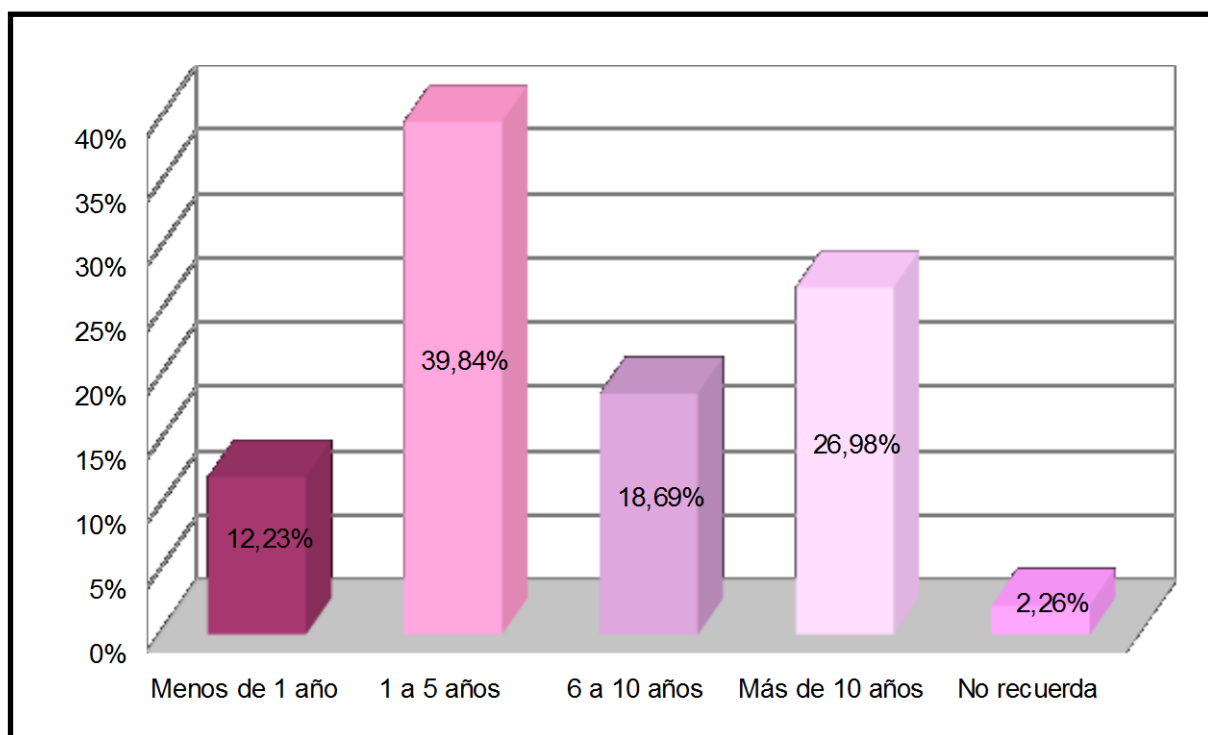
Según los datos obtenidos para el mes de Septiembre, la amplia mayoría de casos dan cuenta de haber sufrido violencia de género más de una vez (98%).

Tiempo de maltrato

Tabla 6: Porcentaje por tiempo de maltrato

Tiempo de Maltrato	Porcentaje
Menos de 1 año	12,23%
1 a 5 años	39,84%
6 a 10 años	18,69%
Más de 10 años	26,98%
No recuerda	2,26%

Gráfico 7: Porcentaje de casos por tiempo de maltrato

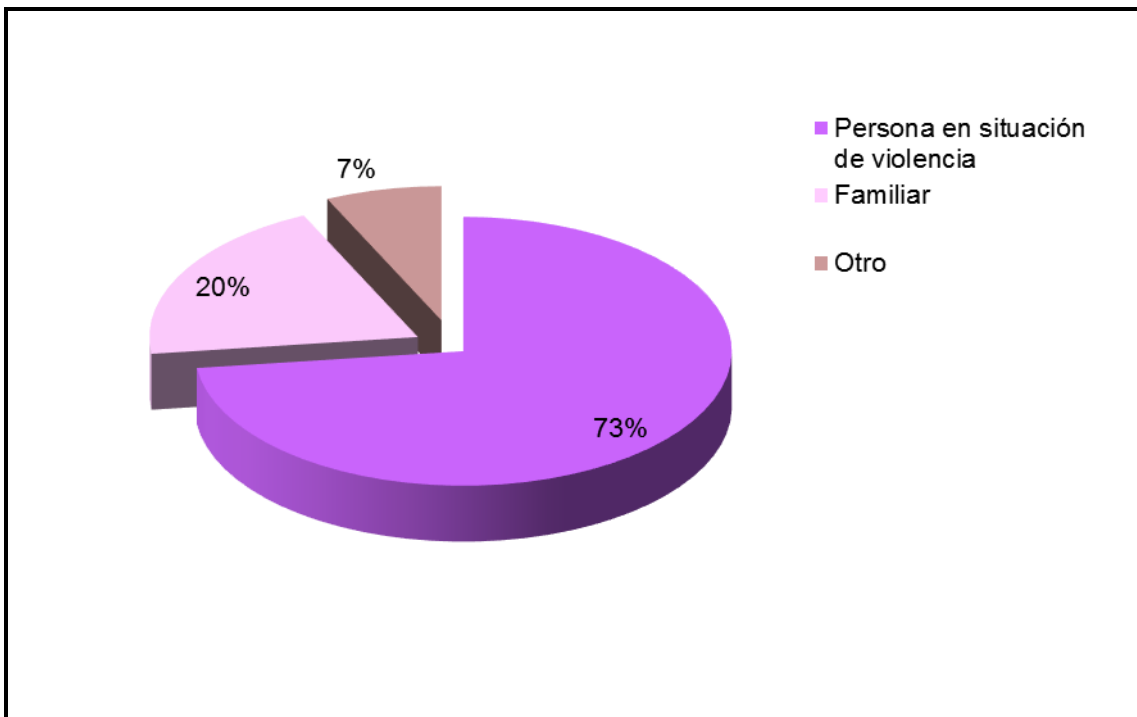


En relación al tiempo de maltrato, se observa para el mes de Septiembre que en su mayoría los casos de violencia de género dan cuenta de situaciones que van entre 1 a 5 años (39,84%), seguidos por situaciones de más de 10 años (26,98%).

Persona que se contactó con la Línea 144
 Tabla 7: Persona que se contactó con la Línea 144

Información de contacto	Porcentaje
Persona en situación de violencia	73%
Familiar	20%
Otra	7%

Gráfico 8: Persona que se contactó con la Línea 144



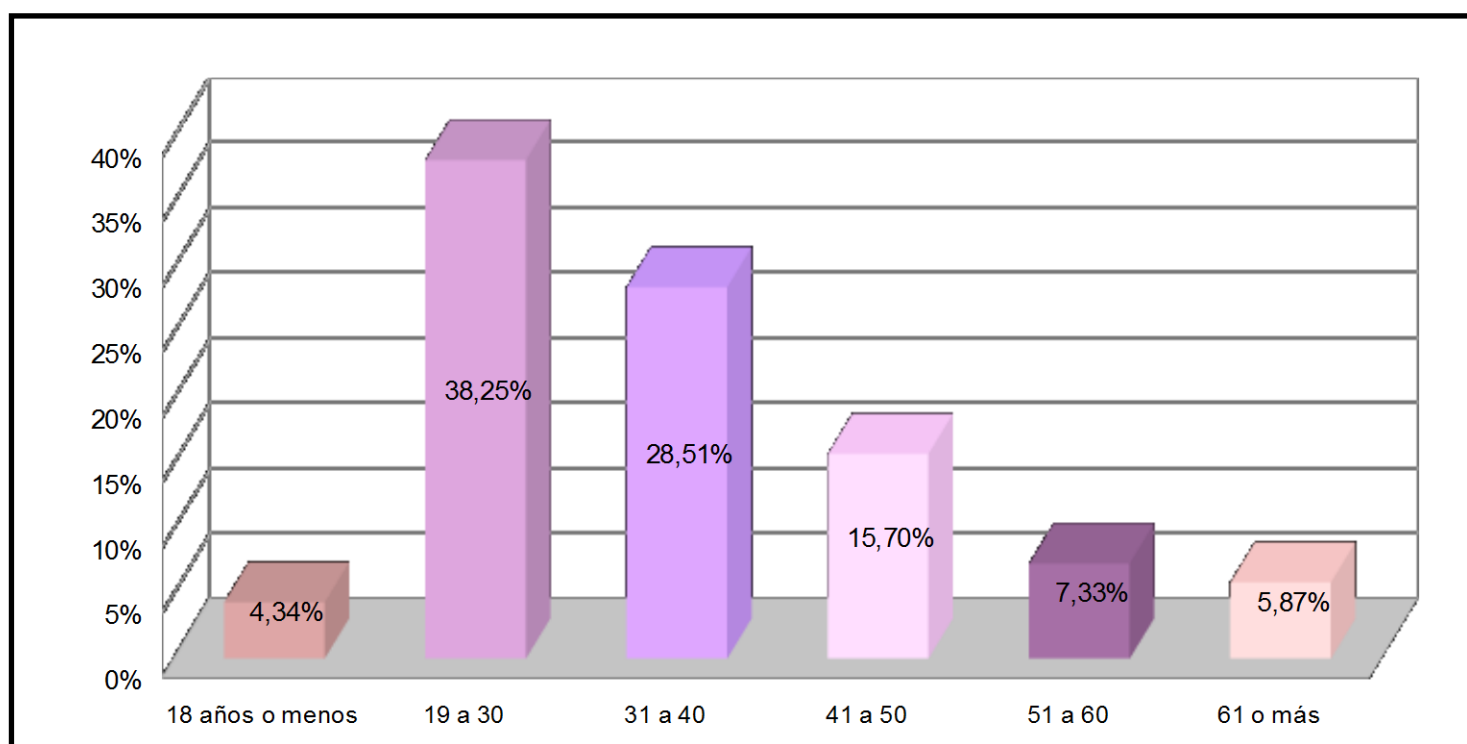
Del total de casos de violencia de género del mes de Septiembre en un 73% es la propia persona en situación de violencia la que se contacta, seguido de un 20% de llamados provenientes de familiares y un 7% de otras personas (amigas/os, compañeras/os de trabajo, vecinas/os, etc.).

Edad de las personas en situación de violencia

Tabla 8: Edad de las personas en situación de violencia

Edad de la persona	Porcentaje
18 años o menos	4,34%
19 a 30	38,25%
31 a 40	28,51%
41 a 50	15,70%
51 a 60	7,33%
61 o más	5,87%

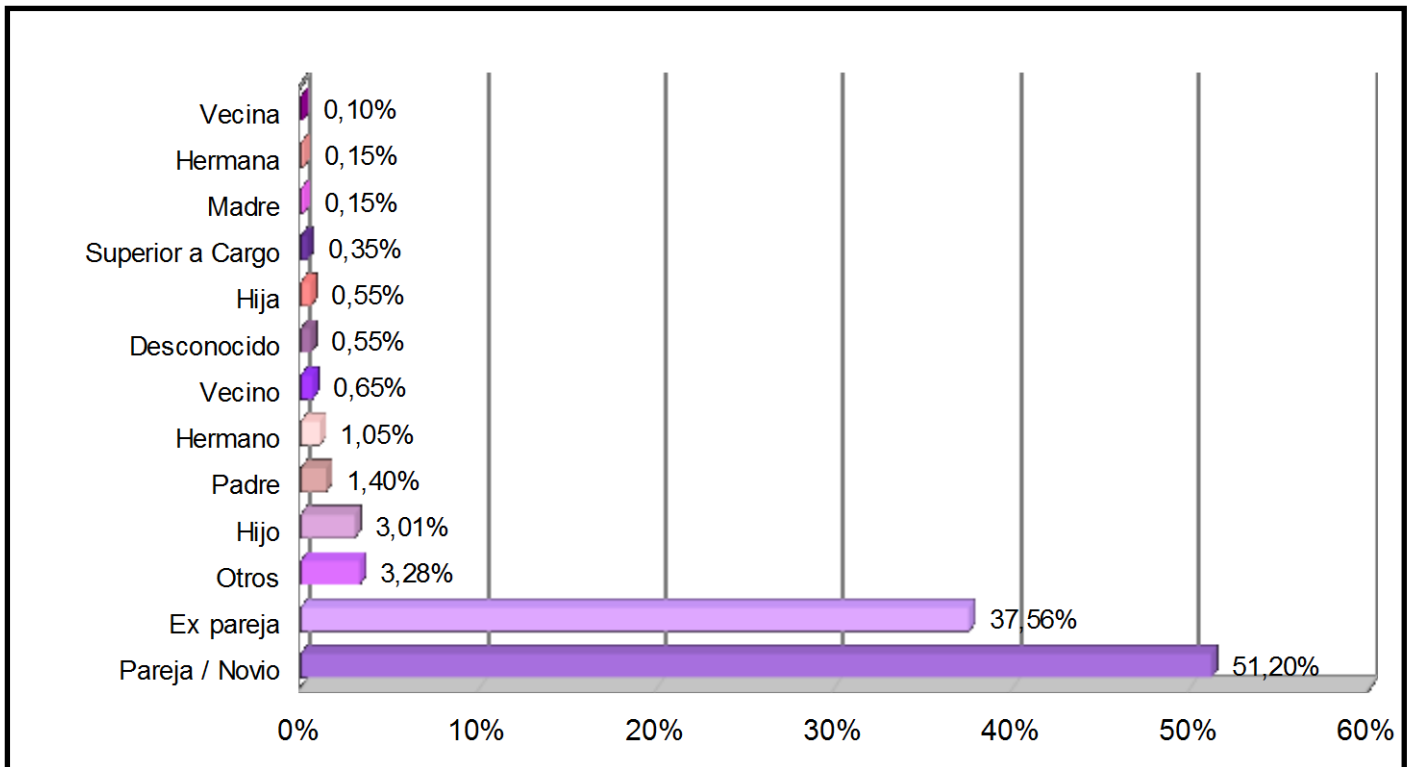
Gráfico 9: Edad de las personas en situación de violencia, en porcentajes



De acuerdo a los datos obtenidos para el mes de Septiembre, el 66,76% de las personas en situación de violencia de género tienen entre 19 y 40 años, tendencia que se mantiene mes a mes.

Vínculo de la persona en situación de violencia con el/la agresor/a

Gráfico 10: Vínculo de la persona en situación de violencia con el/la agresor/a



Una variable por demás significativa en orden a analizar la violencia de género es el vínculo de la persona en situación de violencia de género con el/la agresor/a. Los datos relevados para el mes de Septiembre permiten apreciar que un 51,20% de las personas que sufren violencia es por parte de su novio o pareja, seguido de un considerable 37,56% de agresores ex parejas. Ambas categorías (novio o pareja y ex parejas) agrupan el 88,76% de llamados relativos a casos de violencia de género.

Tabla 9: Vínculo con el/la agresor/a según edad de la persona en situación de violencia²

Vínculo con el/la agresor/a	Edad de la Víctima						Total
	18 años o menos	19 a 30	31 a 40	41 a 50	51 a 60	61 o más	
Novio/pareja	32,43%	53,30%	51,13%	51,70%	52,80%	52,00%	51,41%
Ex pareja	24,32%	39,94%	43,92%	37,36%	27,20%	13,00%	37,47%
Otro	17,57%	2,15%	2,06%	3,77%	-	4,80%	3,06%
Hijo	-	-	0,41%	3,77%	12,00%	26,20%	3,18%
Padre	13,51%	2,15%	0,21%	0,38%	2,40%	-	1,70%
Hija	-	-	-	0,38%	1,60%	2,00%	0,29%
Madre	1,35%	-	0,20%	-	-	-	0,12%
Desconocido	4,05%	0,61%	0,41%	0,38%	-	-	0,59%
Hermano	2,70%	0,92%	0,82%	1,51%	2,40%	-	1,12%
Hermana	-	0,46%	-	-	-	-	0,18%
Superior a cargo	-	0,15%	0,21%	0,38%	-	1,00%	0,24%
Vecino	4,05%	0,15%	0,62%	0,38%	1,60%	1,00%	0,64%
Total	74	651	485	265	125	100	1700
	100%	100%	100%	100%	100%	100%	100%

De acuerdo con la información que arroja esta tabla se observa que del total de personas menores de 18 años, un 17,56% son situaciones de violencia familiar, de las cuales un 13,51% refiere al padre agresor, un 1,35% a la madre y un 2,70% al hermano. Más significativo aún es el porcentaje de casos relativos a violencia en el marco de la pareja o ex pareja (56,75%) de los cuales un 32,43% corresponde al novio/pareja agresor y el 24,32% a la ex pareja.

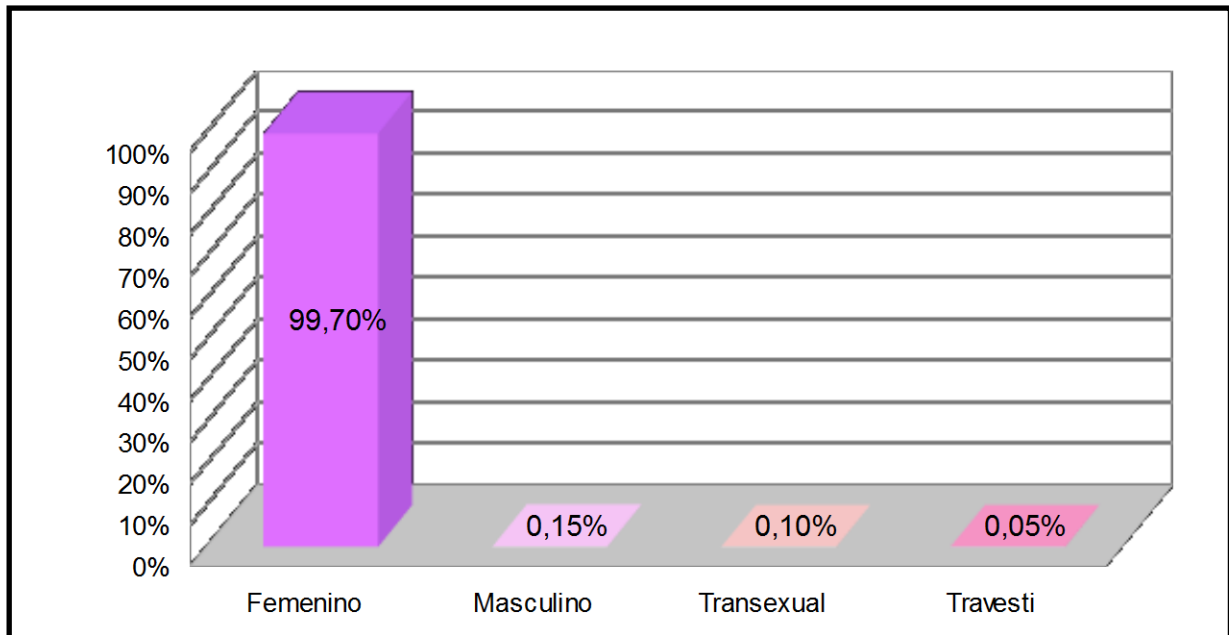
Por su parte, del total de personas mayores de 61 años, respecto al vínculo con el/ la agresor/a, se observa que el 26,20% corresponde a sus hijos y el 2% a sus hijas. Por otro lado si se tiene en cuenta el vínculo de pareja o ex pareja estos valores ascienden al 65%.

Cuando quien ejerce la violencia es la persona identificada como superior a cargo, se puede inferir que la modalidad refiere a la violencia laboral y/o institucional quedando representada por un 0,24% de personas entre los tramos etarios que representan a la población económicamente activa.

² . Cabe mencionar que para la confección de esta tabla se consideraron aquellas situaciones en las que la persona que se comunicó pudo brindar esta información

Género de las personas en situación de violencia

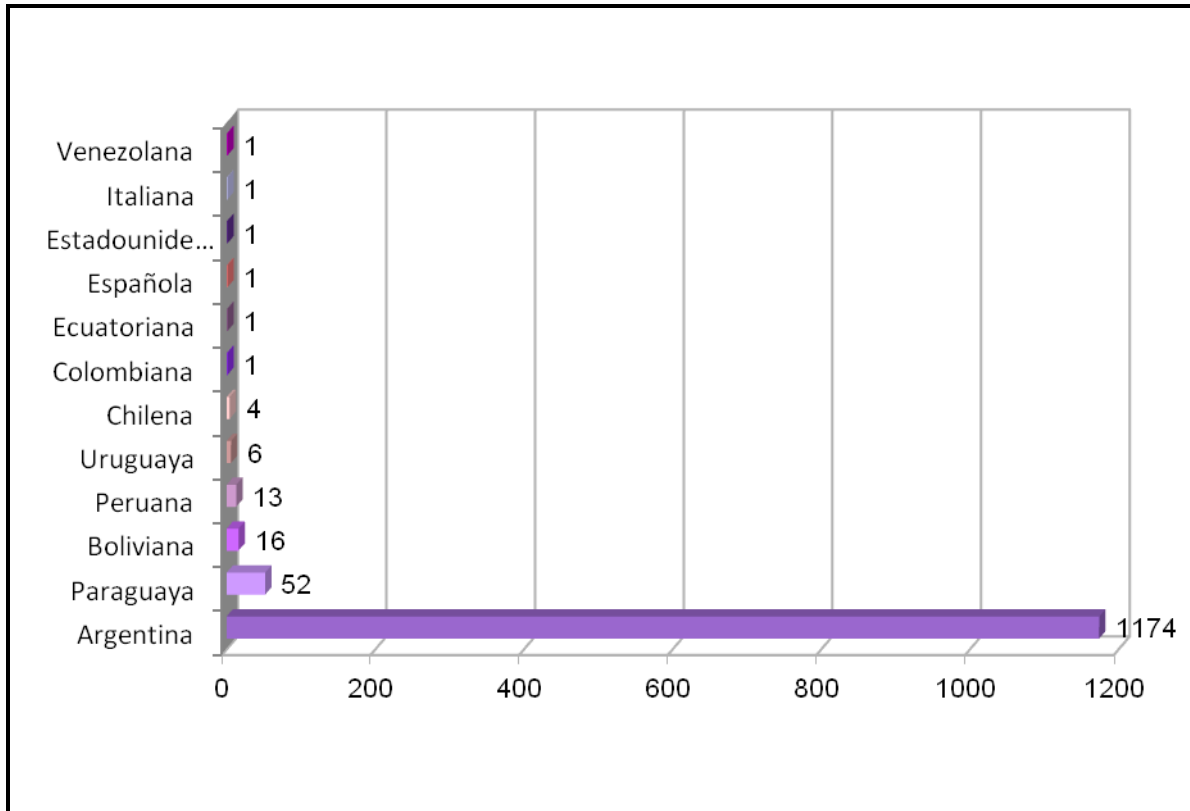
Gráfico 11: Género de las personas en situación de violencia



Durante el mes de Septiembre se observa que una abrumadora mayoría afecta al género femenino (99,70%), quedando representadas el resto de las categorías con valores que oscilan entre 0,05 y 0,15%.

Nacionalidad de la personas en situación de violencia

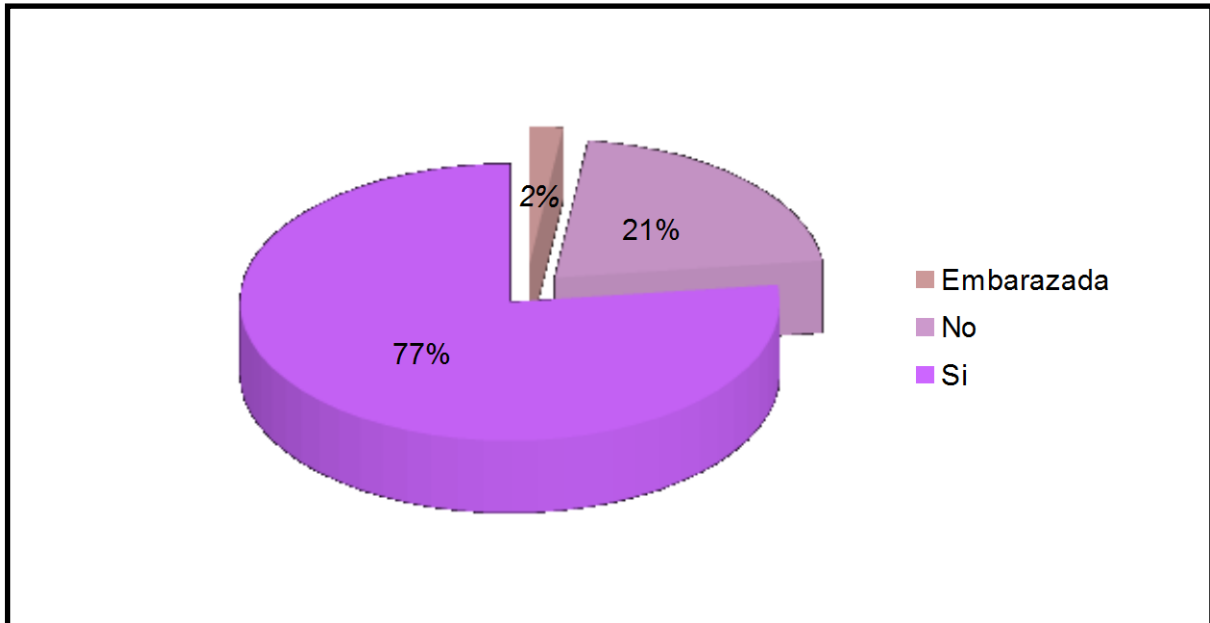
Gráfico 12: Nacionalidad de las personas en situación de violencia



Si se tiene en cuenta la nacionalidad de las personas en situación de violencia, considerando aquellos casos en los cuales se cuenta con esta información, observamos que mayoritariamente son de origen argentino. No obstante es válido destacar que hay registros que refieren no sólo a los países latinoamericanos sino también europeos y centroamericanos, donde la situación de ser migrante podría dar cuenta de mayor vulnerabilidad en relación a las situaciones de violencia.

Presencia de niños, niñas y adolescentes

Gráfico 13: Situación de violencia con niños, niñas y adolescentes presentes



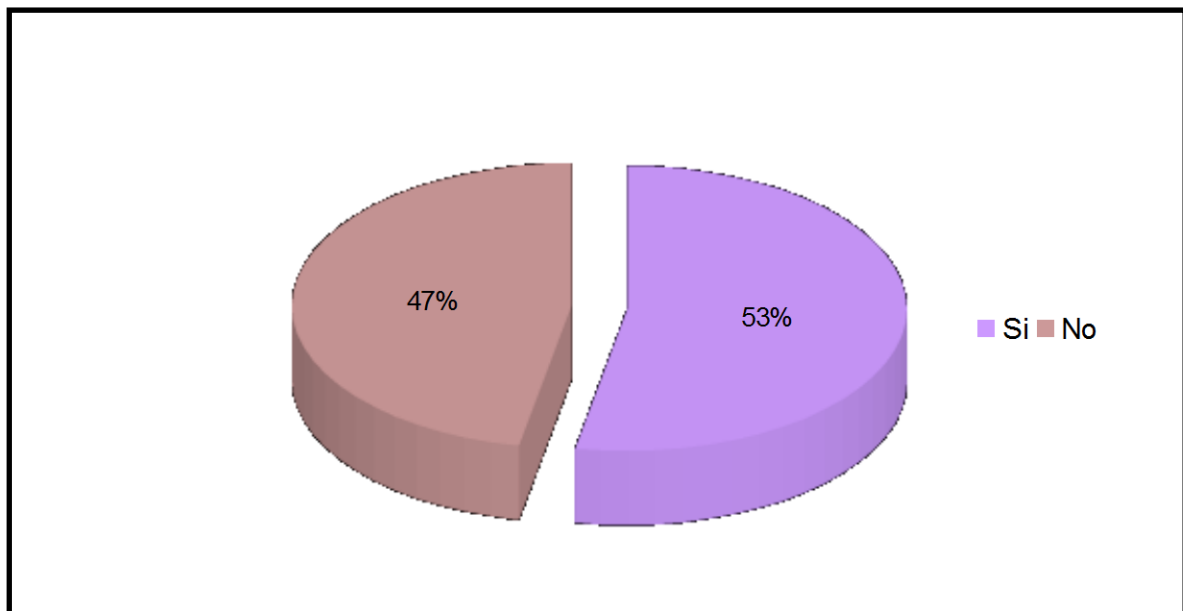
Durante el mes de Septiembre, en una amplia mayoría de los llamados atendidos que refieren a casos de violencia de género, se menciona la presencia de niñas/os afectadas/os por dicha situación (77%). Esto indica un factor de riesgo clave que acentúa tanto la vulnerabilidad de la mujer en situación de violencia, como de las/os niñas/os involucradas/os.

Convivencia con el/la agresor/a

Tabla 10: Convivencia con el/la agresor/a

Convivencia con el agresor	Porcentaje
Si	53%
No	47%

Gráfico 14: Convivencia con el/la agresor/a, en porcentajes



Es interesante tomar en cuenta que durante el mes de Septiembre el 53% de las personas en situación de violencia de género conviven con su agresor/a, lo cual constituye un considerable factor de riesgo tanto para las personas en situación de violencia como para los/as niños/as presentes, en los casos que así ocurre.