

INFORME ESTADÍSTICO DE CASOS  
**LÍNEA 144**

---

PERÍODO  
***Octubre 2016***

<b>INDICE</b>	
1° Estadísticas generales de Llamadas.....	5
Intervenciones realizadas.....	5
Promedio de Intervenciones referidas a casos de violencia por día de la semana.....	6
2° Estadísticas generales de casos.....	7
Casos por provincias.....	7
Número de casos por franja horaria.....	8
3° Estadísticas específicas.....	10
Tipos de violencias.....	10
Modalidad de violencia.....	11
Frecuencia de violencia.....	12
Tiempo de maltrato.....	13
Persona que se contacto con la Linea 144.....	14
Edad de la persona en situación de violencia.....	15
Vínculo de la persona en situación de violencia con el/la agresor/a.....	16
Género de la persona en situación de violencia.....	18
Nacionalidad de la persona en situación de violencia.....	19
Presencia de niños, niñas y adolescentes.....	20
Convivencia con el/la agresor/a.....	21

<b>INDICE DE TABLAS</b>	
Tabla 1: Intervenciones realizadas.....	5
Tabla 2: Promedio de intervenciones por día de la semana.....	6
Tabla 3: Porcentaje de casos por provincia.....	7
Tabla 4: Porcentaje de casos por turnos.....	8
Tabla 5: Modalidades de violencia.....	11
Tabla 6: Porcentaje por tiempo de maltrato.....	13
Tabla 7: Persona que se contacto con la Linea 144.....	14
Tabla 8: Edad de las personas en situación de violencia.....	15
Tabla 9: Vínculo con el/la agresor/a según edad de la persona en situación de violencia.....	17
Tabla 10: Convivencia con el/la agresor/a.....	21

## INDICE DE GRÁFICOS

Gráfico 1: Intervenciones realizadas.....	5
Gráfico 2: Promedio de intervenciones por día de la semana.....	6
Gráfico 3: Porcentaje de casos por franja horaria.....	9
Gráfico 4: Tipos de violencias.....	10
Gráfico 5: Modalidad de violencia.....	11
Gráfico 6: Porcentaje de casos según frecuencia de la violencia.....	12
Gráfico 7: Porcentaje de casos por tiempo de maltrato.....	13
Gráfico 8: Persona que se contacto con la Linea 144.....	14
Gráfico 9: Edad de las personas en situación de violencia, en porcentajes.....	15
Gráfico 10: Vínculo de la persona en situación de violencia con el/la agresor.....	16
Gráfico 11: Género de las personas en situación de violencia.....	18
Gráfico 12: Nacionalidad de las personas en situación de violencia.....	19
Gráfico 13: Situación de violencia con niños, niñas y adolescentes presentes.....	20
Gráfico 14: Convivencia con el agresor, en porcentajes.....	21

## INFORME ESTADÍSTICO DE CASOS

### LÍNEA 144

#### Introducción

El total de intervenciones referidas a **casos de violencia de género** realizadas tanto por la Línea 144 como por el Área de asistencia y seguimiento durante el mes de Octubre es de **6974**<sup>1</sup>. Del total mencionado, **2833** corresponden a la primera intervención y **1493** a intervenciones posteriores –que por ser casos ya registrados en el sistema informático no vuelven a contabilizarse como nuevos casos-. Por su parte, las consultas referidas a pedido de información sobre violencia de género fueron de **2648**, tal como puede observarse tanto en la Tabla como en el Gráfico 1.

#### IMPORTANTE

Para dar cuenta de la totalidad de la población que recurre a los servicios de la Línea 144, independientemente de su género, el presente informe estadístico utiliza el término **personas en situación de violencia** y se abstiene de referirse a **víctimas**, en el entendimiento de que esta última palabra tiende a circunscribir la subjetividad de la persona a la violencia padecida.

---

1 *Durante el mes de Octubre se recibieron además 1732 llamadas que si bien no poseían relación con la temática, fueron derivadas a las instituciones correspondientes en cada caso.*

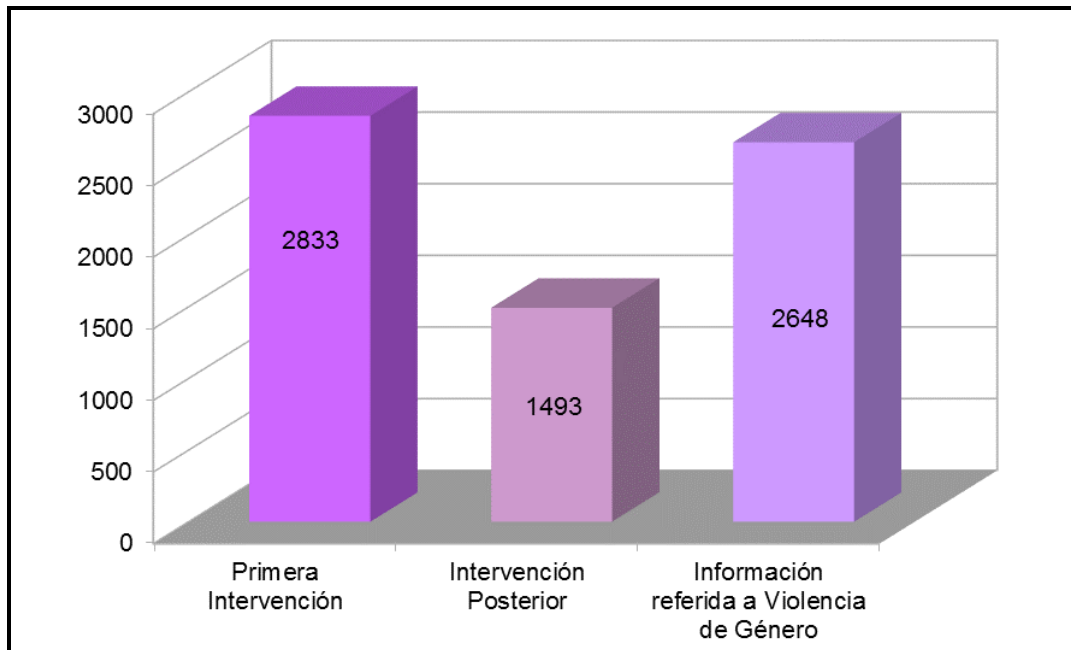
## 1° Estadísticas generales de llamados

---

Tabla 1: Intervenciones realizadas

Total de Llamados	Octubre
Primera Intervención	2833
Intervención Posterior	1493
Información referida a Violencia de Género	2648
<b>Totales</b>	<b>6974</b>

Gráfico 1: Intervenciones realizadas

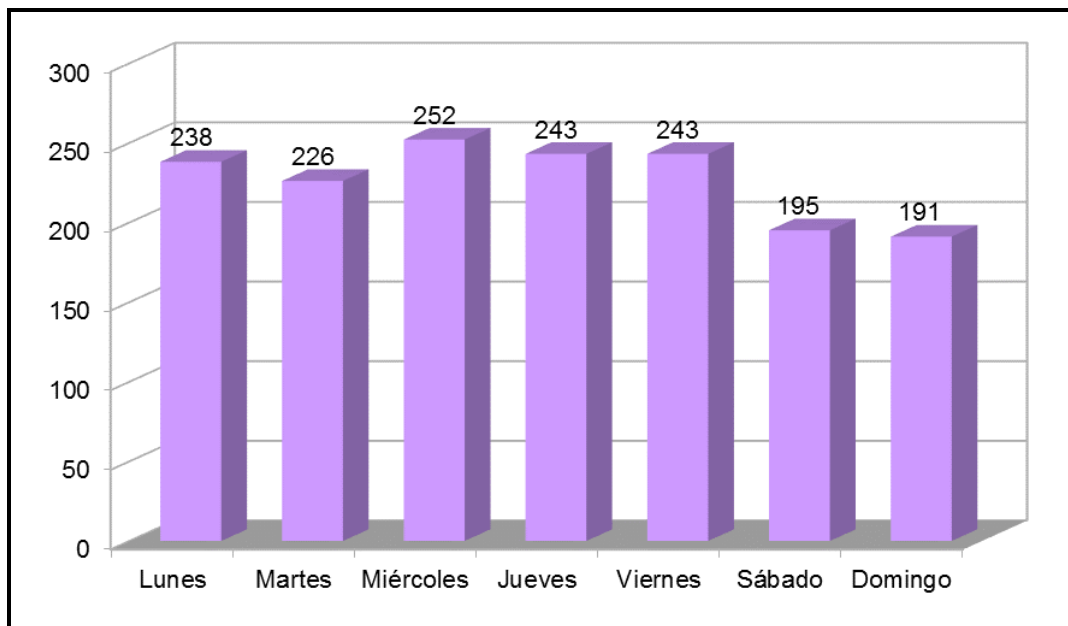


Promedio de intervenciones referidas a casos de violencia por día de la semana

Tabla 2: Promedio de intervenciones por día de la semana

Promedio de recepción de llamadas por día de la semana	Octubre
Lunes	238
Martes	226
Miércoles	252
Jueves	243
Viernes	243
Sábado	195
Domingo	191

Gráfico 2: Promedio de intervenciones por día de la semana



Durante el mes de Octubre se observa una distribución de las intervenciones relativas a casos de violencia de género con una tendencia similar durante los días de semana y desciende levemente el fin de semana.

## 2° Estadísticas generales de casos

## Casos por provincias

Tabla 3: Porcentaje de casos por provincia

Provincia	Frecuencia	Porcentaje
Buenos Aires	1482	52,31%
Mendoza	290	10,24%
CABA	278	9,81%
Santa Fe	153	5,40%
Córdoba	133	4,69%
Tucumán	81	2,86%
San Juan	48	1,69%
Salta	38	1,34%
Jujuy	36	1,29%
San Luis	31	1,09%
Entre Ríos	30	1,06%
Santiago del Estero	29	1,02%
Chaco	29	1,02%
Neuquén	29	1,02%
Misiones	26	0,92%
Formosa	25	0,88%
Corrientes	24	0,85%
Catamarca	16	0,56%
Río Negro	13	0,46%
Chubut	13	0,46%
La Pampa	11	0,39%
La Rioja	9	0,32%
Tierra del Fuego	5	0,18%
Santa Cruz	4	0,14%
<b>Total</b>	<b>2833</b>	<b>100,00%</b>

En lo que respecta al porcentaje de casos de violencia por provincia, se observa que Buenos Aires agrupa, durante el mes de Octubre, más de la mitad del total de casos (52,31%). Le siguen con un amplio margen de diferencia y en orden decreciente: Mendoza (10,24%), CABA (9,81%), Santa Fe (5,40%) y Córdoba (4,69%).

## Número de casos por franja horaria

La Línea 144 funciona las 24 horas, los 365 días del año. La jornada se divide en **4 turnos** de 6hs diarias.

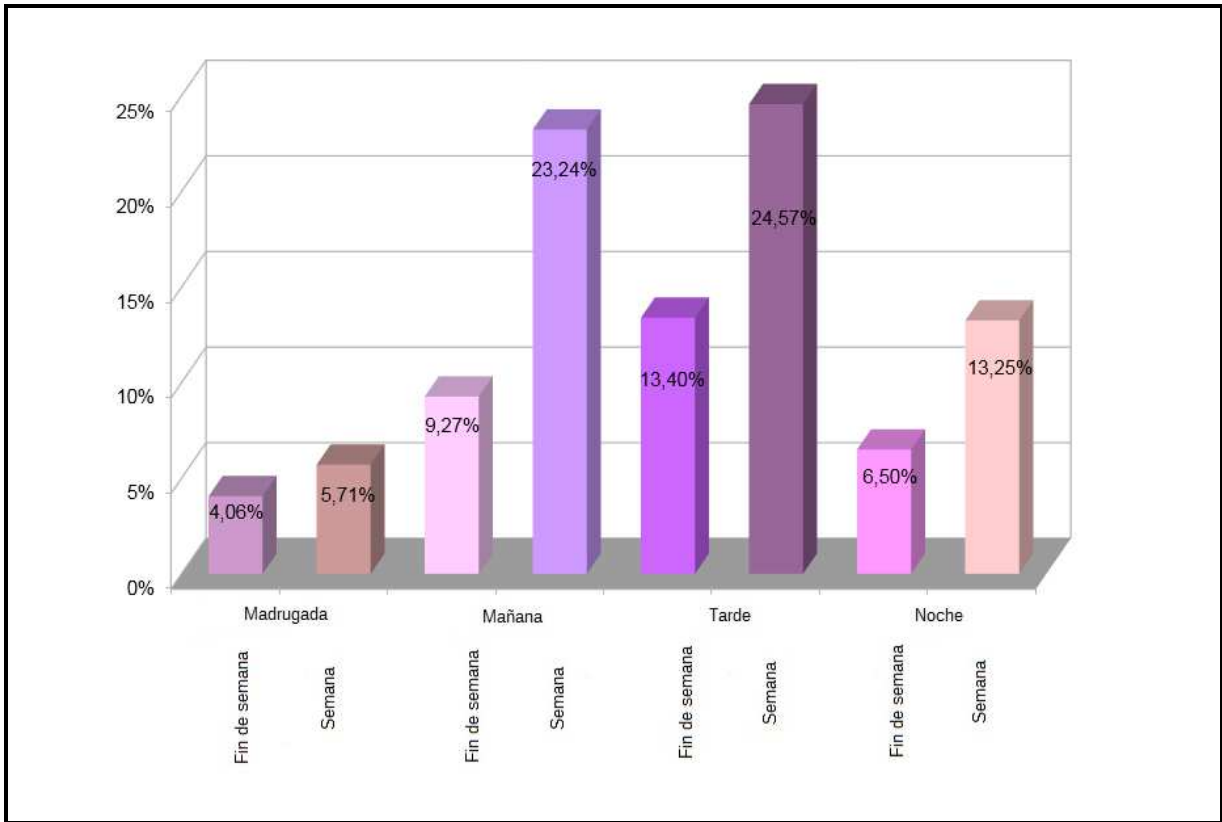
Turno	Horario
Madrugada	1 a 7 hrs.
Mañana	7 a 13 hrs.
Tarde	13 a 19 hrs.
Noche	19 a 1 hrs.

Tabla 4: Porcentaje de casos por turnos

Turno		Porcentaje
1 a 7 hs.	Fin de semana	4,06%
	Semana	5,71%
7 a 13 hs.	Fin de semana	9,27%
	Semana	23,24%
13 a 19 hs.	Fin de semana	13,40%
	Semana	24,57%
19 a 1 hs.	Fin de semana	6,50%
	Semana	13,25%



Gráfico 3: Porcentaje de casos por franja horaria

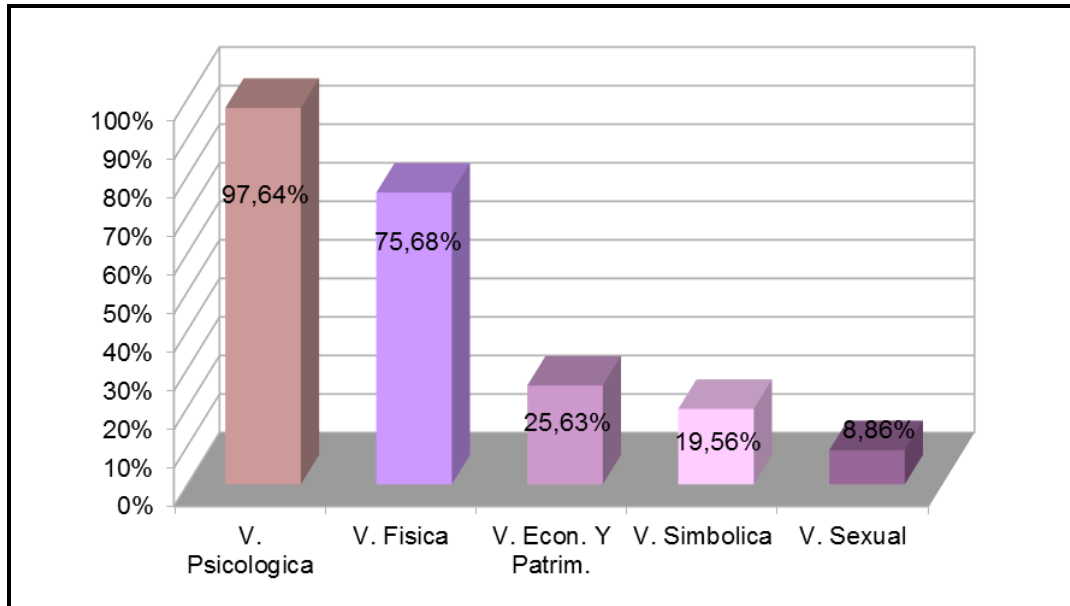


Durante Octubre, las guardias que han recibido mayor caudal de llamados, relativos a casos de violencia de género, han sido las de los días hábiles de la semana, en particular durante los turnos de la tarde (24,57%) y de la mañana (23,24%).

### 3° Estadísticas específicas

#### Tipos de violencia

Gráfico 4: Tipos de violencias\*



\* Respuesta de variables múltiples sobre un total de 2833 casos de violencia de género referidos a la primera intervención durante el mes de Octubre.

En relación a los tipos de violencia sufridos por las personas afectadas, se observa que, en diferentes proporciones, se han identificado todos los tipos mencionados en la Ley N° 26.485. Las mayores proporciones refieren a la violencia psicológica y las menores a la violencia sexual.

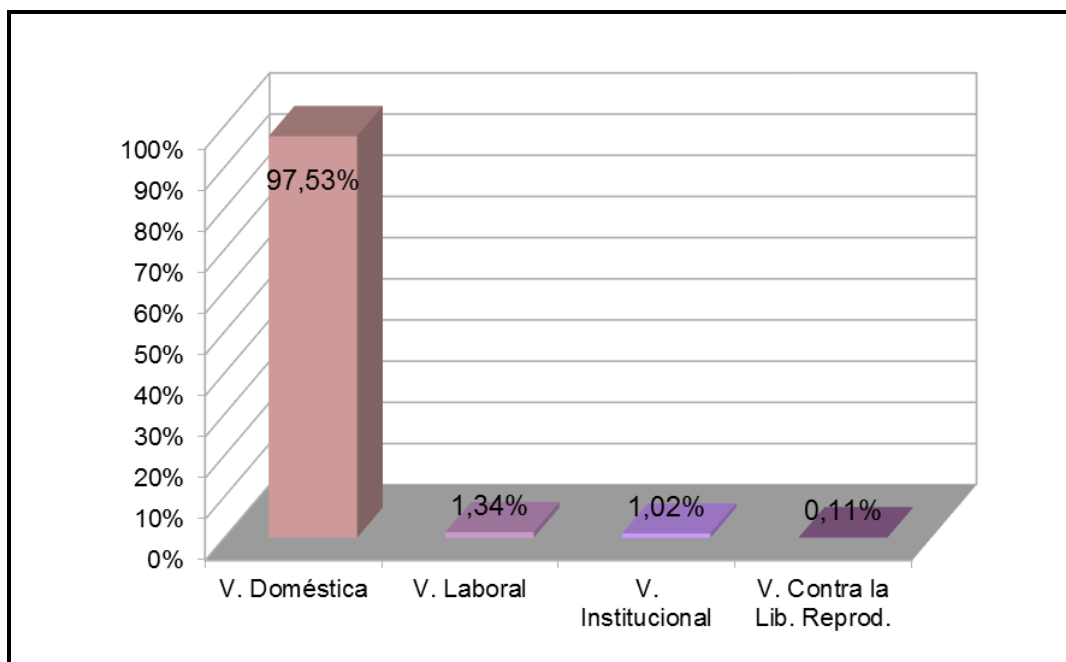
## Modalidad de violencia

Tabla 5: Modalidades de violencia

Modalidad de violencia	Porcentaje
V. Doméstica	97,53%
V. Laboral	1,34%
V. Institucional	1,02%
V. Contra la Lib. Reprod.	0,11%

\* Respuesta de variables múltiples sobre un total de 2759 casos de violencia de género referidos a la primera intervención durante el mes de Octubre.

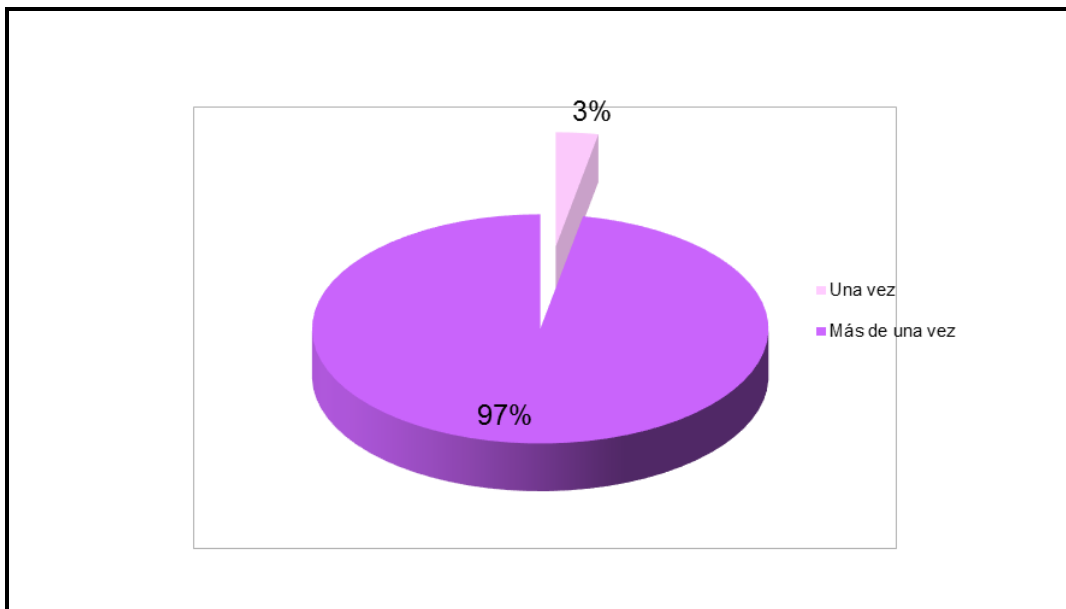
Gráfico 5: Modalidad de violencia



Con respecto a las modalidades de violencia, los casos recibidos durante el mes de Octubre, refieren mayoritariamente a violencia doméstica (97,53%). De todos modos, cabe señalar que durante el mes se registran casos para el resto de modalidades en los que opera la violencia de género: laboral, institucional y contra la libertad reproductiva.

## Frecuencia de la violencia

Gráfico 6: Porcentaje de casos según frecuencia de la violencia



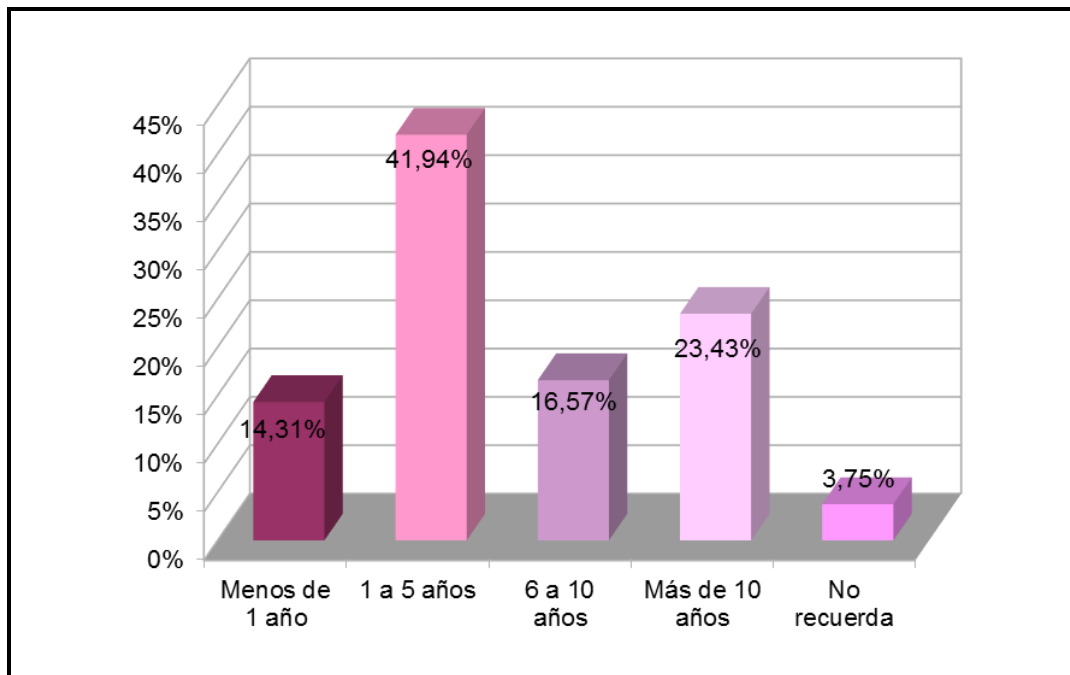
Según los datos obtenidos para el mes de Octubre, la amplia mayoría de casos dan cuenta de haber sufrido violencia de género más de una vez (97%).

## Tiempo de maltrato

Tabla 6: Porcentaje por tiempo de maltrato

Tiempo de Maltrato	Porcentaje
Menos de 1 año	14,31%
1 a 5 años	41,94%
6 a 10 años	16,57%
Más de 10 años	23,43%
No recuerda	3,75%

Gráfico 7: Porcentaje de casos por tiempo de maltrato

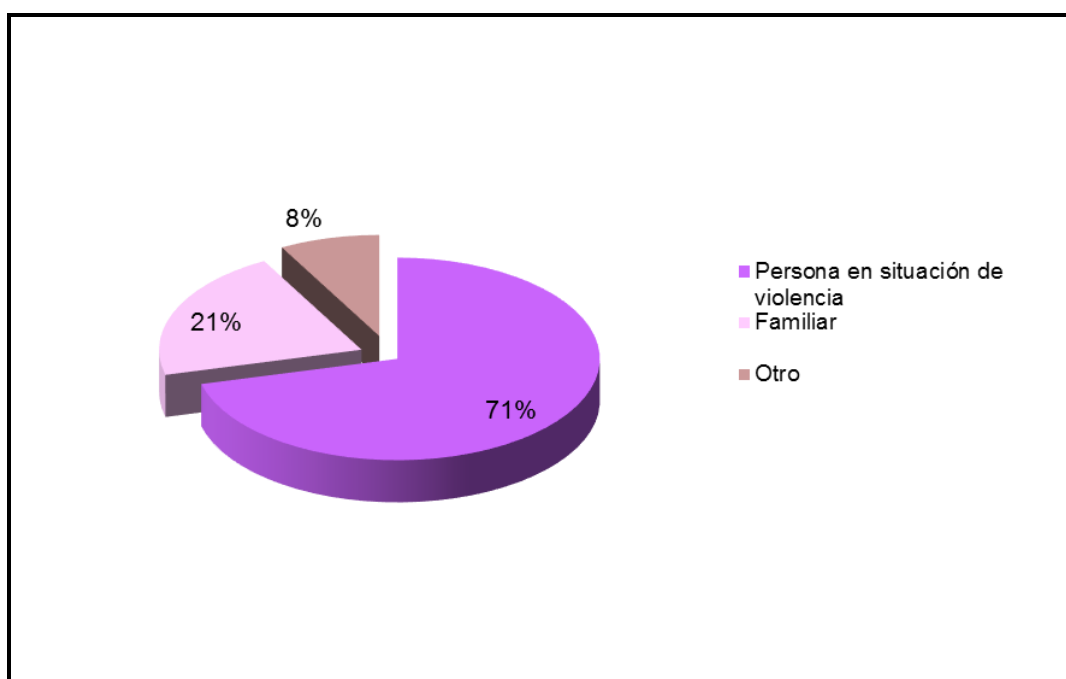


En relación al tiempo de maltrato, se observa para el mes de Octubre que en su mayoría los casos de violencia de género dan cuenta de situaciones que van entre 1 a 5 años (41,94%), seguidos por situaciones de más de 10 años (23,43%).

Persona que se contactó con la Línea 144  
 Tabla 7: Persona que se contactó con la Línea 144

Información de contacto	Porcentaje
Persona en situación de violencia	71%
Familiar	21%
Otro	8%

Gráfico 8: Persona que se contactó con la Línea 144



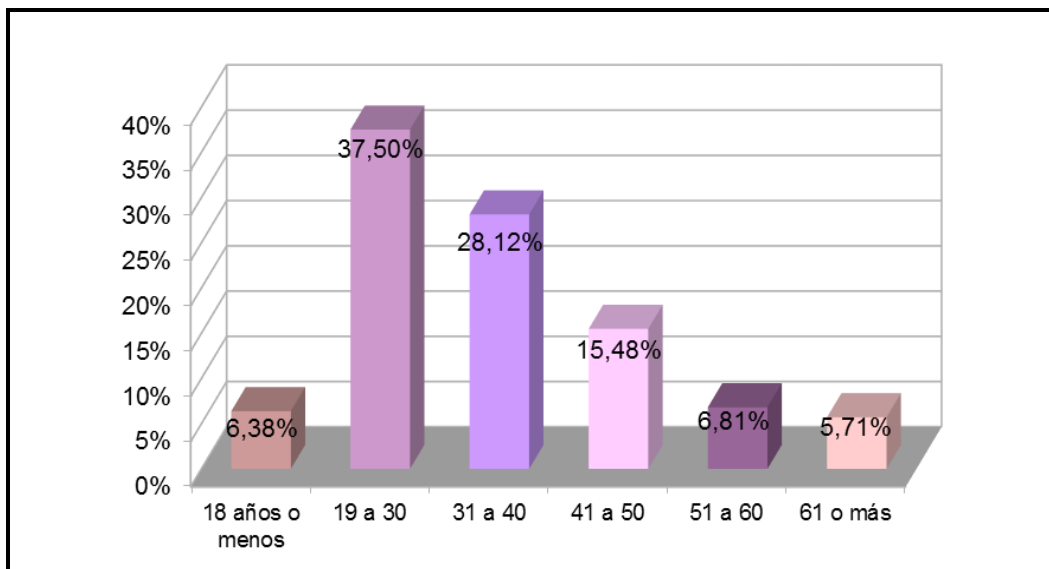
Del total de casos de violencia de género del mes de Octubre en un 71% es la propia persona en situación de violencia la que se contacta, seguido de un 21% de llamados provenientes de familiares y un 8% de otras personas (amigas/os, compañeras/os de trabajo, vecinas/os, etc.).

## Edad de las personas en situación de violencia

Tabla 8: Edad de las personas en situación de violencia

Edad de la persona	Porcentaje
18 años o menos	6,38%
19 a 30	37,50%
31 a 40	28,12%
41 a 50	15,48%
51 a 60	6,81%
61 o más	5,71%

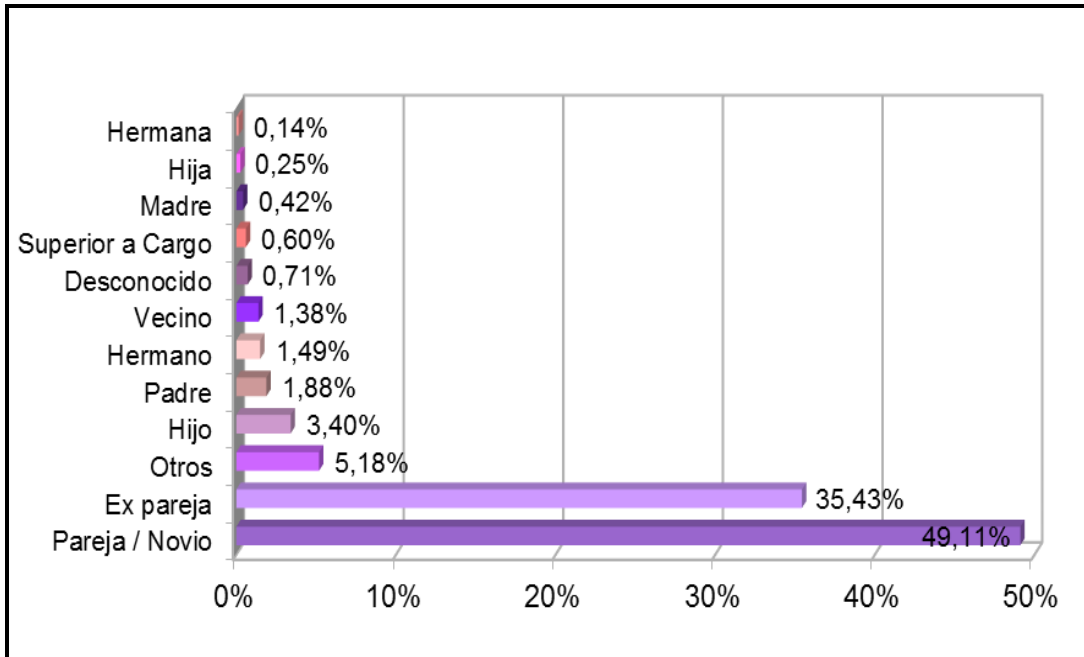
Gráfico 9: Edad de las personas en situación de violencia, en porcentajes



De acuerdo a los datos obtenidos para el mes de Octubre, el 65,62% de las personas en situación de violencia de género tienen entre 19 y 40 años, tendencia que se mantiene mes a mes.

## Vínculo de la persona en situación de violencia con el/la agresor/a

Gráfico 10: Vínculo de la persona en situación de violencia con el/la agresor/a



Una variable por demás significativa en orden a analizar la violencia de género es el vínculo de la persona en situación de violencia de género con el/la agresor/a. Los datos relevados para el mes de Octubre permiten apreciar que un 49,11% de las personas que sufren violencia es por parte de su novio o pareja, seguido de un considerable 35,43% de agresores ex parejas. Ambas categorías (novio o pareja y ex parejas) agrupan el 84,54% de llamados relativos a casos de violencia de género.



Tabla 9: Vínculo con el/la agresor/a según edad de la persona en situación de violencia<sup>2</sup>

Vínculo con el/la agresor/a	Edad de la Víctima						Total
	18 años o menos	19 a 30	31 a 40	41 a 50	51 a 60	61 o más	
Novio/pareja	37,09%	53,44%	49,32%	48,91%	42,24%	37,04%	48,84%
Ex pareja	17,22%	37,99%	42,86%	37,43%	27,95%	17,78%	36,11%
Otro	17,22%	3,49%	2,86%	4,64%	4,35%	9,63%	4,78%
Hijo	-	-	0,60%	3,28%	17,39%	25,93%	3,34%
Padre	17,22%	1,47%	0,75%	0,82%	-	-	1,70%
Hermano	1,32%	0,79%	1,35%	1,64%	3,73%	2,96%	1,44%
Vecino	1,32%	1,24%	1,05%	1,37%	1,24%	2,22%	1,27%
Desconocido	2,65%	0,68%	0,45%	0,55%	0,00%	0,00%	0,63%
Superior a cargo	0,66%	0,45%	0,30%	0,55%	1,86%	0,74%	0,55%
Madre	3,97%	0,11%	-	0,55%	-	-	0,38%
Hija	-	0,11%	-	-	0,62%	2,22%	0,21%
Hermana	-	0,23%	-	-	0,62%	0,74%	0,17%
Total	151	887	665	366	161	135	2365
	100%	100%	100%	100%	100%	100%	100%

De acuerdo con la información que arroja esta tabla se observa que del total de personas menores de 18 años, un 22,51% son situaciones de violencia familiar, de las cuales un 17,22% refiere al padre agresor, un 3,97% a la madre y un 1,32% al hermano. Más significativo aún es el porcentaje de casos relativos a violencia en el marco de la pareja o ex pareja (54,31%) de los cuales un 37,09% corresponde al novio/pareja agresor y el 17,22% a la ex pareja.

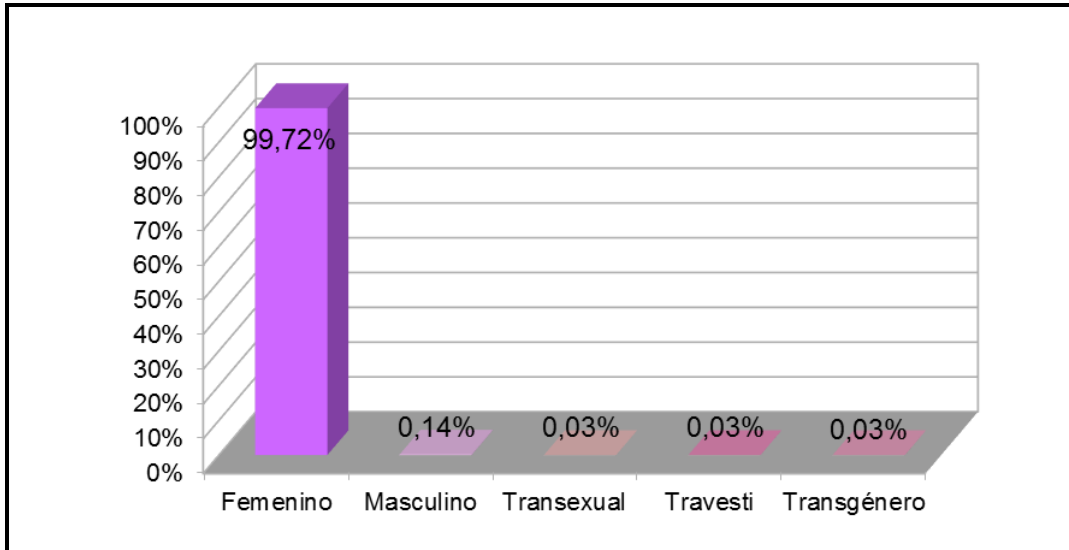
Por su parte, del total de personas mayores de 61 años, respecto al vínculo con el/ la agresor/a, se observa que el 25,93% corresponde a sus hijos y el 2,22% a sus hijas. Por otro lado si se tiene en cuenta el vínculo de pareja o ex pareja estos valores ascienden al 54,82%.

Cuando quien ejerce la violencia es la persona identificada como superior a cargo, se puede inferir que la modalidad refiere a la violencia laboral y/o institucional quedando representada por un 0,55% de personas independientemente del grupo etario de pertenencia.

<sup>2</sup> . Cabe mencionar que para la confección de esta tabla se consideraron aquellas situaciones en las que la persona que se comunicó pudo brindar esta información

## Género de las personas en situación de violencia

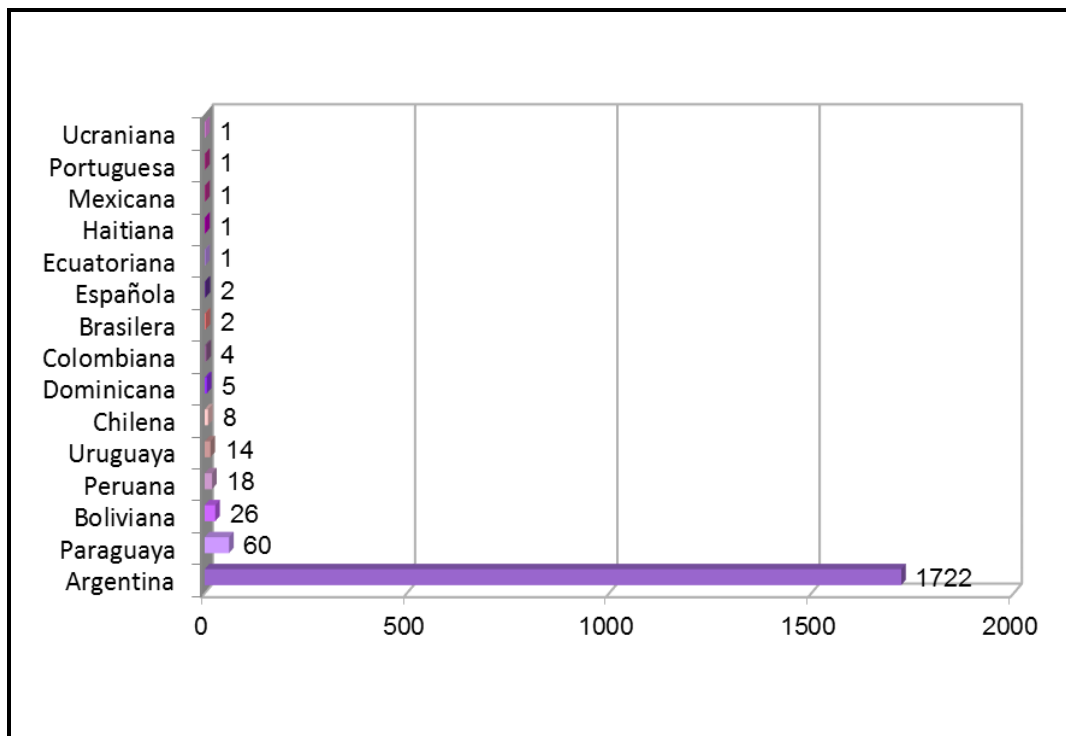
Gráfico 11: Género de las personas en situación de violencia



Durante el mes de Octubre se observa que una abrumadora mayoría afecta al género femenino (99,72%), quedando representadas el resto de las categorías con valores que oscilan entre 0,03 y 0,14%.

## Nacionalidad de la personas en situación de violencia

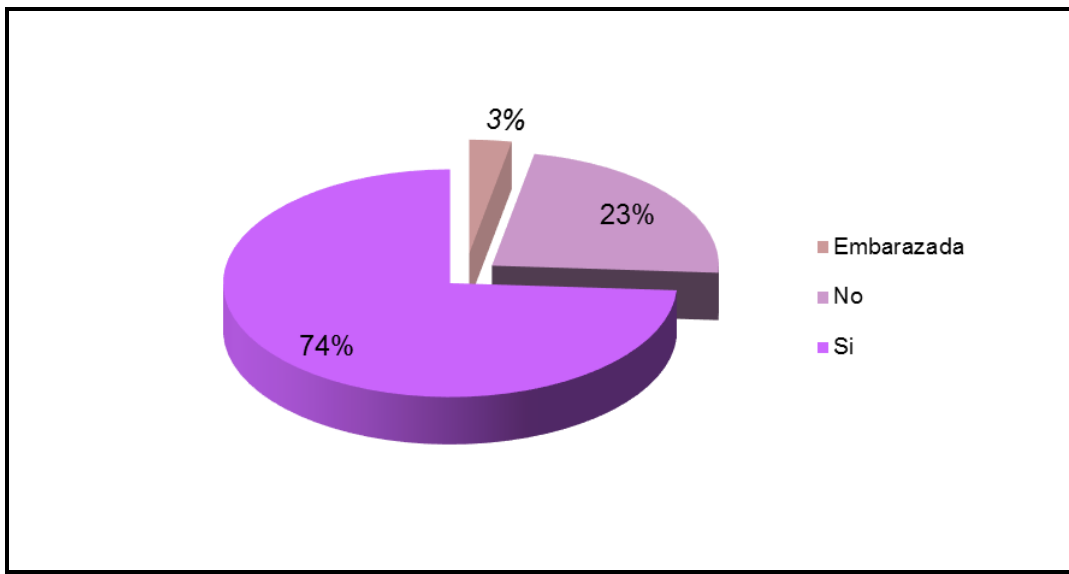
Gráfico 12: Nacionalidad de las personas en situación de violencia



Si se tiene en cuenta la nacionalidad de las personas en situación de violencia, considerando aquellos casos en los cuales se cuenta con esta información, observamos que mayoritariamente son de origen argentino. No obstante es válido destacar que hay registros que refieren no sólo a los países latinoamericanos sino también europeos y centroamericanos, donde la situación de ser migrante podría dar cuenta de mayor vulnerabilidad en relación a las situaciones de violencia.

## Presencia de niños, niñas y adolescentes

Gráfico 13: Situación de violencia con niños, niñas y adolescentes presentes



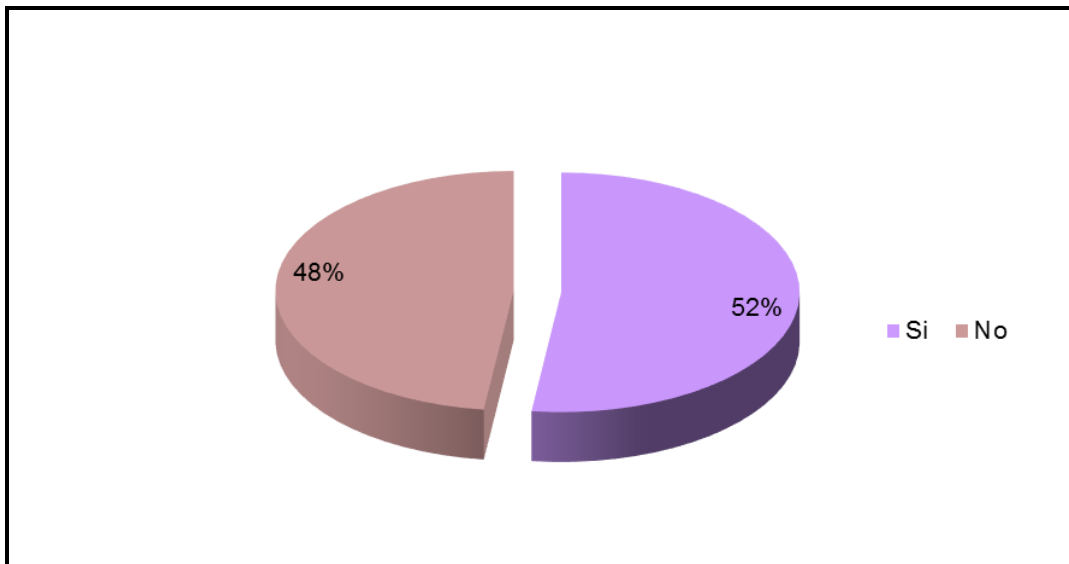
Durante el mes de Octubre, en una amplia mayoría de los llamados atendidos que refieren a casos de violencia de género, se menciona la presencia de niñas/os afectadas/os por dicha situación (74%). Esto indica un factor de riesgo clave que acentúa tanto la vulnerabilidad de la mujer en situación de violencia, como de las/os niñas/os involucradas/os.

## Convivencia con el/la agresor/a

Tabla 10: Convivencia con el/la agresor/a

Convivencia con el agresor	Porcentaje
Si	52%
No	48%

Gráfico 14: Convivencia con el/la agresor/a, en porcentajes



Cabe señalar que durante el mes de Octubre el 52% de las personas en situación de violencia de género conviven con su agresor/a, lo cual constituye un considerable factor de riesgo tanto para las personas en situación de violencia como para los/as niños/as presentes, en los casos que así ocurre.