

INFORME ESTADÍSTICO DE CASOS
LÍNEA 144

PERÍODO
Noviembre 2016

INDICE	
1° Estadísticas generales de Llamadas.....	5
Intervenciones realizadas.....	5
Promedio de Intervenciones referidas a casos de violencia por día de la semana.....	6
2° Estadísticas generales de casos.....	7
Casos por provincias.....	7
Número de casos por franja horaria.....	8
3° Estadísticas específicas.....	10
Tipos de violencias.....	10
Modalidad de violencia.....	11
Frecuencia de violencia.....	12
Tiempo de maltrato.....	13
Persona que se contacto con la Linea 144	14
Edad de la persona en situación de violencia.....	15
Vínculo de la persona en situación de violencia con el/la agresor/a.....	16
Género de la persona en situación de violencia.....	18
Nacionalidad de la persona en situación de violencia.....	19
Presencia de niños, niñas y adolescentes.....	20
Convivencia con el/la agresor/a.....	21

INDICE DE TABLAS	
Tabla 1: Intervenciones realizadas.....	5
Tabla 2: Promedio de intervenciones por día de la semana.....	6
Tabla 3: Porcentaje de casos por provincia.....	7
Tabla 4: Porcentaje de casos por turnos.....	8
Tabla 5: Modalidades de violencia.....	11
Tabla 6: Porcentaje por tiempo de maltrato.....	13
Tabla 7: Persona que se contacto con la Linea 144	14
Tabla 8: Edad de las personas en situación de violencia.....	15
Tabla 9: Vínculo con el/la agresor/a según edad de la persona en situación de violencia.....	17
Tabla 10: Convivencia con el/la agresor/a.....	21

INDICE DE GRÁFICOS

Gráfico 1: Intervenciones realizadas.....	5
Gráfico 2: Promedio de intervenciones por día de la semana.....	6
Gráfico 3: Porcentaje de casos por franja horaria.....	9
Gráfico 4: Tipos de violencias.....	10
Gráfico 5: Modalidad de violencia.....	11
Gráfico 6: Porcentaje de casos según frecuencia de la violencia.....	12
Gráfico 7: Porcentaje de casos por tiempo de maltrato.....	13
Gráfico 8: Persona que se contacto con la Línea 144.....	14
Gráfico 9: Edad de las personas en situación de violencia, en porcentajes.....	15
Gráfico 10: Vínculo de la persona en situación de violencia con el/la agresor.....	16
Gráfico 11: Género de las personas en situación de violencia.....	18
Gráfico 12: Nacionalidad de las personas en situación de violencia.....	19
Gráfico 13: Situación de violencia con niños, niñas y adolescentes presentes.....	20
Gráfico 14: Convivencia con el agresor, en porcentajes.....	21

INFORME ESTADÍSTICO DE CASOS

LÍNEA 144

Introducción

El total de intervenciones referidas a **casos de violencia de género** realizadas tanto por la Línea 144 como por el Área de asistencia y seguimiento durante el mes de Noviembre es de **6713**¹. Del total mencionado, **2815** corresponden a la primera intervención y **1462** a intervenciones posteriores –que por ser casos ya registrados en el sistema informático no vuelven a contabilizarse como nuevos casos-. Por su parte, las consultas referidas a pedido de información sobre violencia de género fueron de **2436**, tal como puede observarse tanto en la Tabla como en el Gráfico 1.

IMPORTANTE

Para dar cuenta de la totalidad de la población que recurre a los servicios de la Línea 144, independientemente de su género, el presente informe estadístico utiliza el término **personas en situación de violencia** y se abstiene de referirse a **víctimas**, en el entendimiento de que esta última palabra tiende a circunscribir la subjetividad de la persona a la violencia padecida.

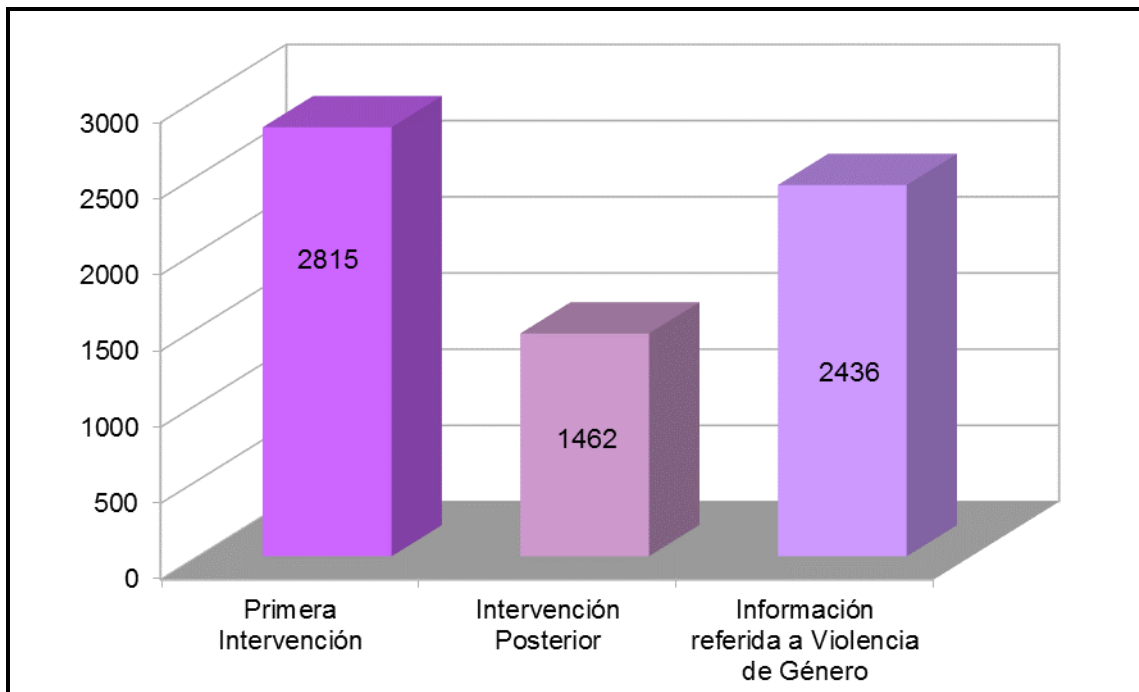
¹ Durante el mes de Noviembre se recibieron además 1517 llamadas que si bien no poseían relación con la temática, fueron derivadas a las instituciones correspondientes en cada caso.

1° Estadísticas generales de llamados

Tabla 1: Intervenciones realizadas

Total de Llamados	Noviembre
Primera Intervención	2815
Intervención Posterior	1462
Información referida a Violencia de Género	2436
Totales	6713

Gráfico 1: Intervenciones realizadas

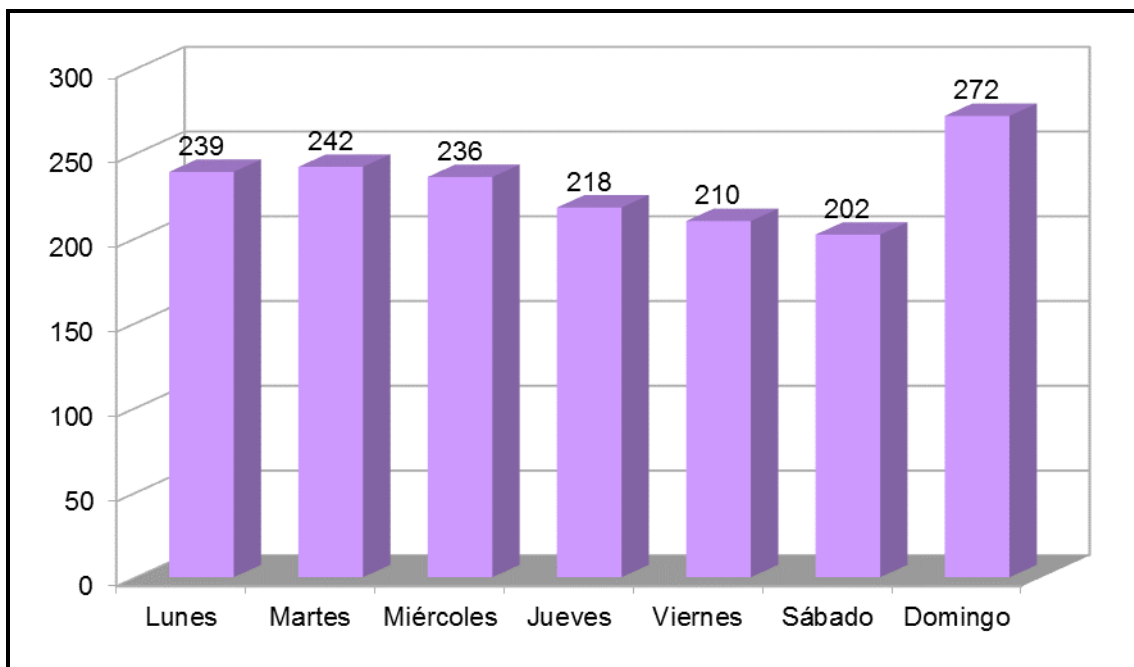


Promedio de intervenciones referidas a casos de violencia por día de la semana

Tabla 2: Promedio de intervenciones por día de la semana

Promedio de recepción de llamadas por día de la semana	Noviembre
Lunes	239
Martes	242
Miércoles	236
Jueves	218
Viernes	210
Sábado	202
Domingo	272

Gráfico 2: Promedio de intervenciones por día de la semana



Durante el mes de Noviembre se observa una distribución de las intervenciones relativas a casos de violencia de género con una tendencia creciente los primeros días de la semana que decrece hacia el fin de la misma, para acentuarse luego los días domingo.

2° Estadísticas generales de casos

Casos por provincias

Tabla 3: Porcentaje de casos por provincia

Provincia	Frecuencia	Porcentaje
Buenos Aires	1416	50,30%
CABA	318	11,30%
Mendoza	263	9,34%
Santa Fe	187	6,64%
Córdoba	133	4,72%
Tucumán	97	3,45%
Salta	46	1,63%
Entre Ríos	46	1,63%
Jujuy	43	1,53%
San Juan	43	1,53%
Corrientes	31	1,10%
Neuquén	29	1,03%
Santiago del Estero	24	0,85%
San Luis	23	0,82%
Chaco	21	0,75%
Formosa	19	0,67%
Misiones	16	0,57%
Río Negro	14	0,50%
Chubut	13	0,46%
Catamarca	11	0,39%
Santa Cruz	9	0,32%
La Rioja	6	0,21%
Tierra del Fuego	4	0,14%
La Pampa	3	0,11%
Total	2815	100,00%

En lo que respecta al porcentaje de casos de violencia por provincia, se observa que Buenos Aires agrupa, durante el mes de Noviembre, más de la mitad del total de casos (50,30%). Le siguen con un amplio margen de diferencia y en orden decreciente: CABA (11,30%), Mendoza (9,34%), Santa Fe (6,64%) y Córdoba (4,72%).²

² La cantidad de llamadas correspondientes a Provincia de Buenos Aires no es representativa

Número de casos por franja horaria

La Línea 144 funciona las 24 horas, los 365 días del año. La jornada se divide en **4 turnos** de 6hs diarias.

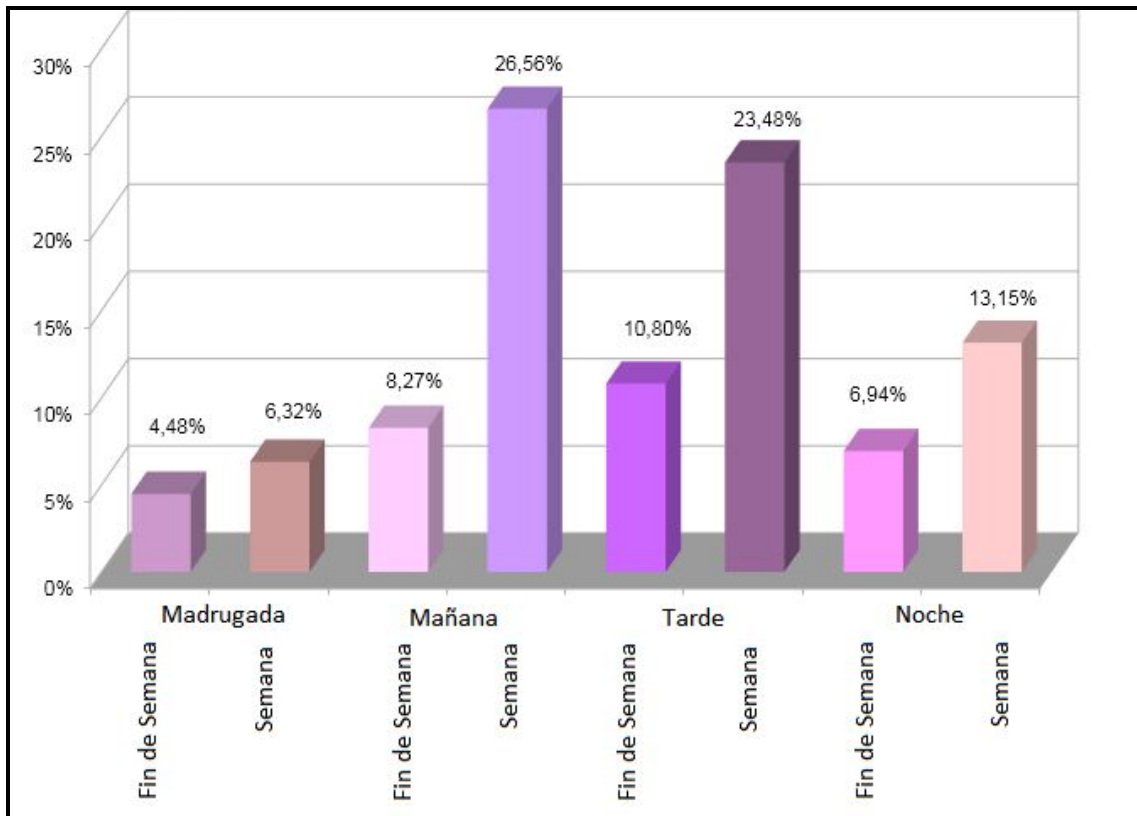
Turno	Horario
Madrugada	1 a 7 hrs.
Mañana	7 a 13 hrs.
Tarde	13 a 19 hrs.
Noche	19 a 1 hrs.

Tabla 4: Porcentaje de casos por turnos

Turno		Porcentaje
1 a 7 hs.	Fin de semana	4,48%
	Semana	6,32%
7 a 13 hs.	Fin de semana	8,27%
	Semana	26,56%
13 a 19 hs.	Fin de semana	10,80%
	Semana	23,48%
19 a 1 hs.	Fin de semana	6,94%
	Semana	13,15%

del total recibido por parte de esa jurisdicción a la línea 144 ya que el día 10 de Noviembre se hizo el enrute al equipo provincial de atención. La línea Nacional continúa recibiendo llamados de Provincia de Buenos Aires ya que conforme al convenio celebrado, cuando todas las operadoras están atendiendo, la llamada se deriva a Nación.

Gráfico 3: Porcentaje de casos por franja horaria

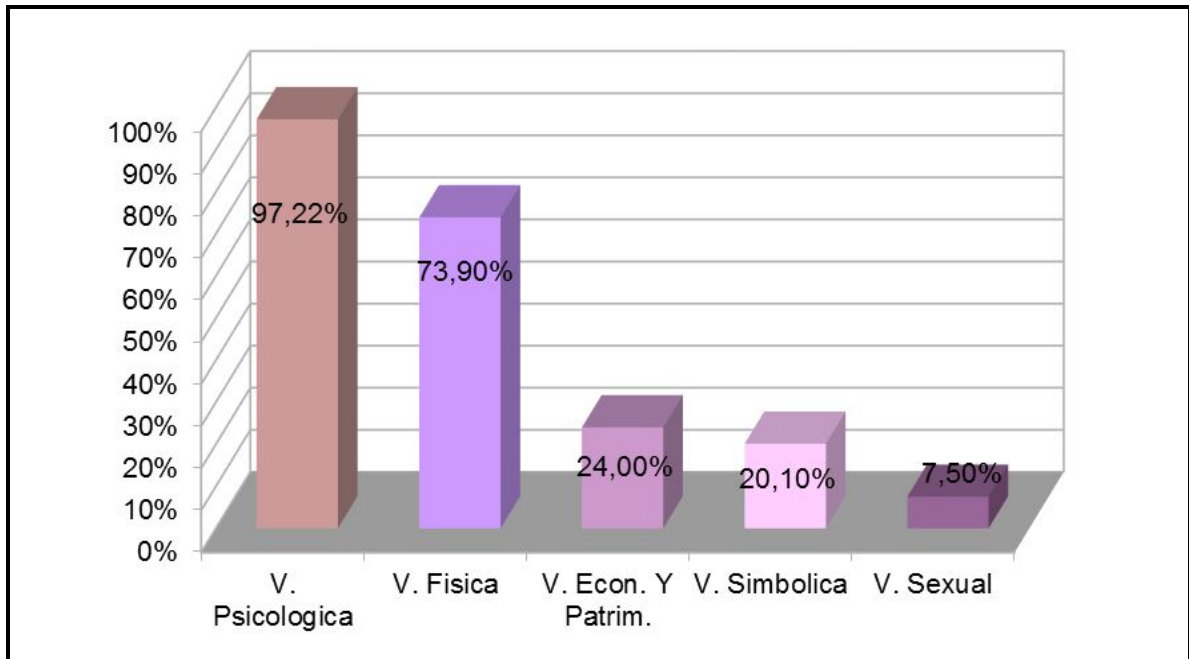


Durante Noviembre, las guardias que han recibido mayor caudal de llamados, relativos a casos de violencia de género, han sido las de los días hábiles de la semana, en particular durante los turnos de la mañana (26,56%) y de la tarde (23,48%).

3° Estadísticas específicas

Tipos de violencia

Gráfico 4: Tipos de violencias*



* Respuesta de variables múltiples sobre un total de 2815 casos de violencia de género referidos a la primera intervención durante el mes de Noviembre.

En relación a los tipos de violencia sufridos por las personas afectadas, se observa que, en diferentes proporciones, se han identificado todos los tipos mencionados en la Ley N° 26.485. Las mayores proporciones refieren a la violencia psicológica y las menores a la violencia sexual.

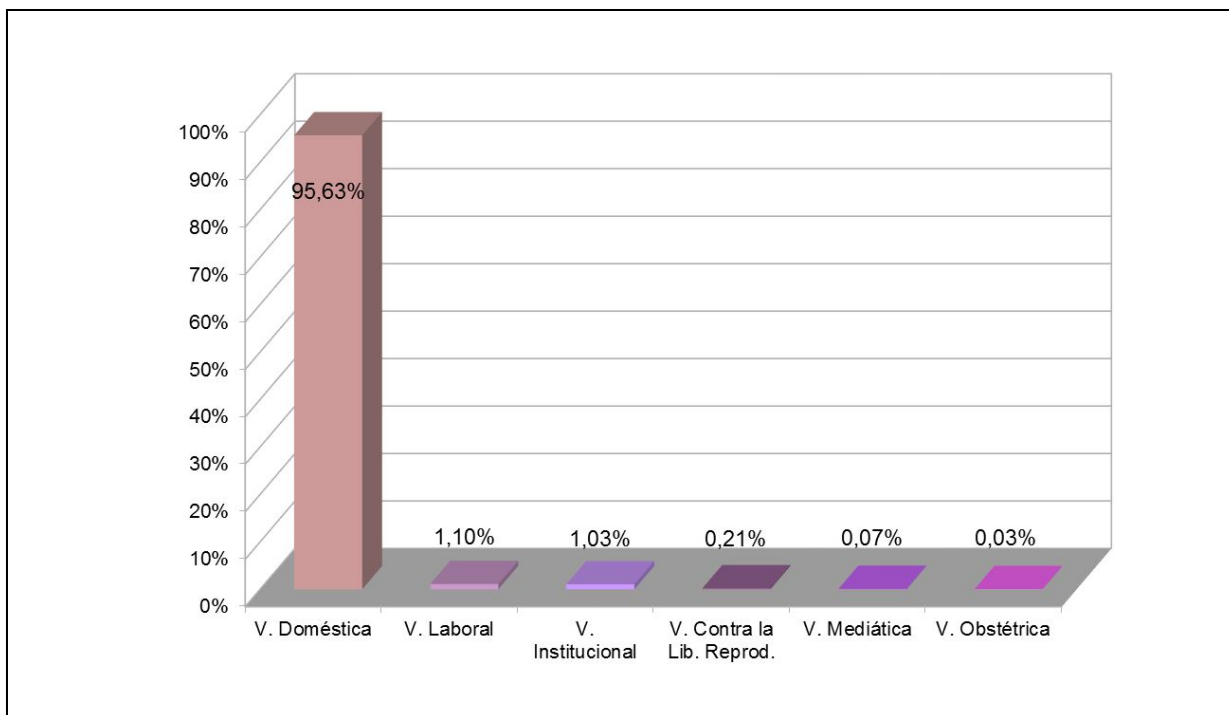
Modalidad de violencia

Tabla 5: Modalidades de violencia

Modalidad de violencia	Porcentaje
V. Doméstica	95,63%
V. Laboral	1,10%
V. Institucional	1,03%
V. Contra la Lib. Reproductiva.	0,21%
V. Mediática	0,07%
V. Obstétrica	0,03%

* Respuesta de variables múltiples sobre un total de 2815 casos de violencia de género referidos a la primera intervención durante el mes de Noviembre.

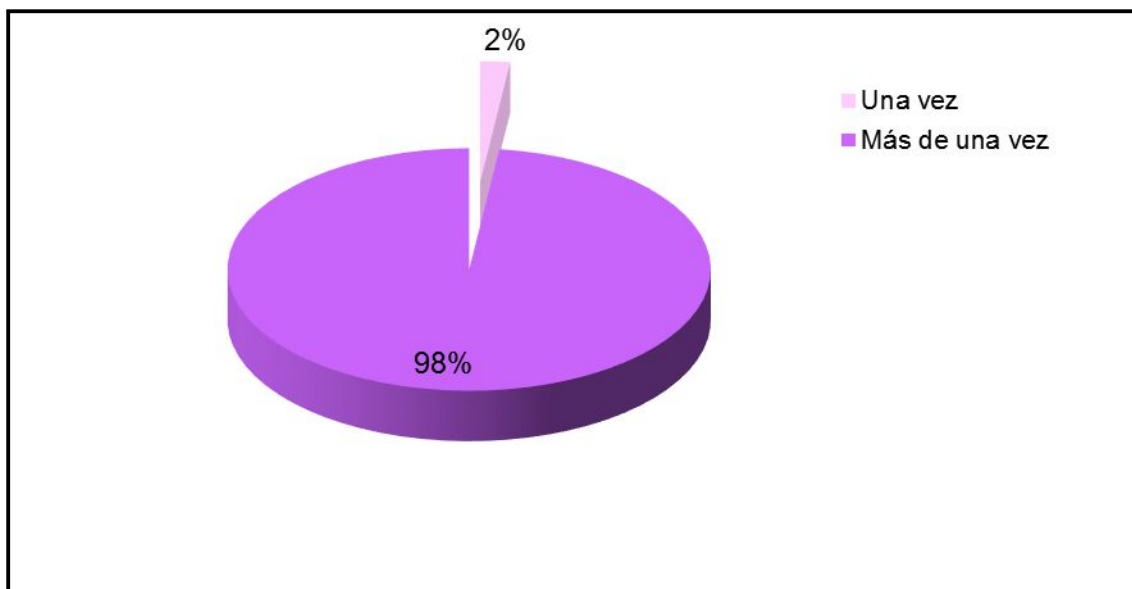
Gráfico 5: Modalidad de violencia



Con respecto a las modalidades de violencia, los casos recibidos durante el mes de Noviembre, refieren mayoritariamente a violencia doméstica (95,63%). De todos modos, cabe señalar que durante el mes se registran casos para el resto de modalidades en los que opera la violencia de género: laboral, institucional, mediática, obstétrica y contra la libertad reproductiva.

Frecuencia de la violencia

Gráfico 6: Porcentaje de casos según frecuencia de la violencia



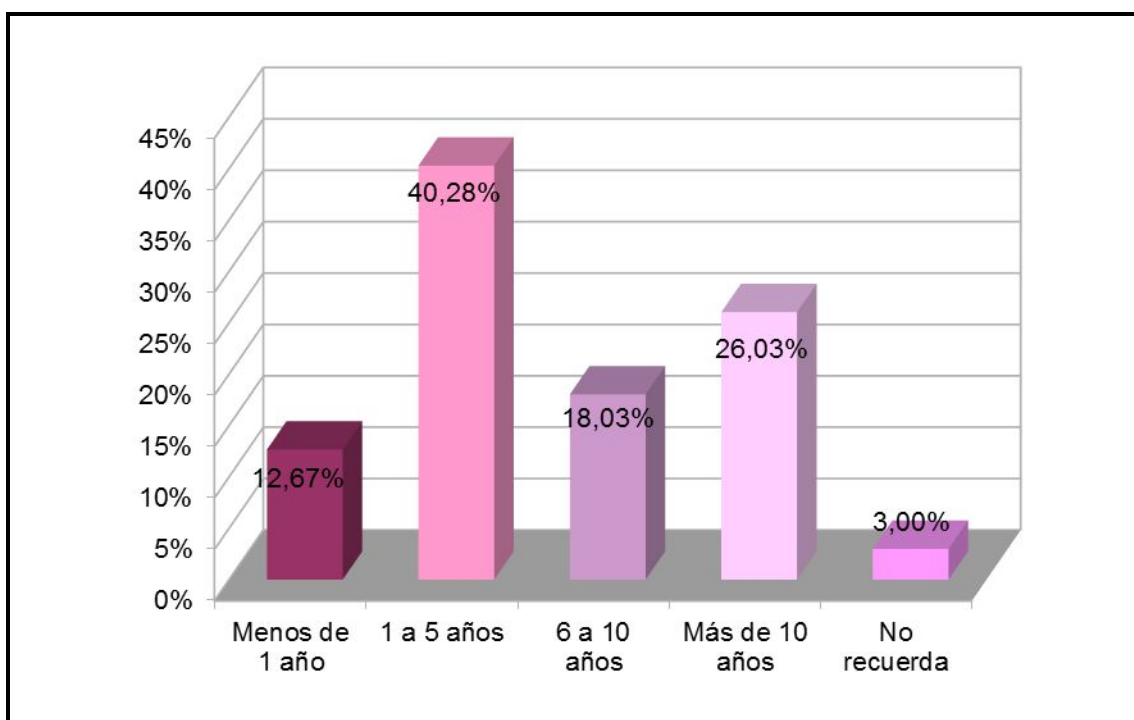
Según los datos obtenidos para el mes de Noviembre, la amplia mayoría de casos dan cuenta de haber sufrido violencia de género más de una vez (98%).

Tiempo de maltrato

Tabla 6: Porcentaje por tiempo de maltrato

Tiempo de Maltrato	Porcentaje
Menos de 1 año	12,67%
1 a 5 años	40,28%
6 a 10 años	18,03%
Más de 10 años	26,03%
No recuerda	3,00%

Gráfico 7: Porcentaje de casos por tiempo de maltrato

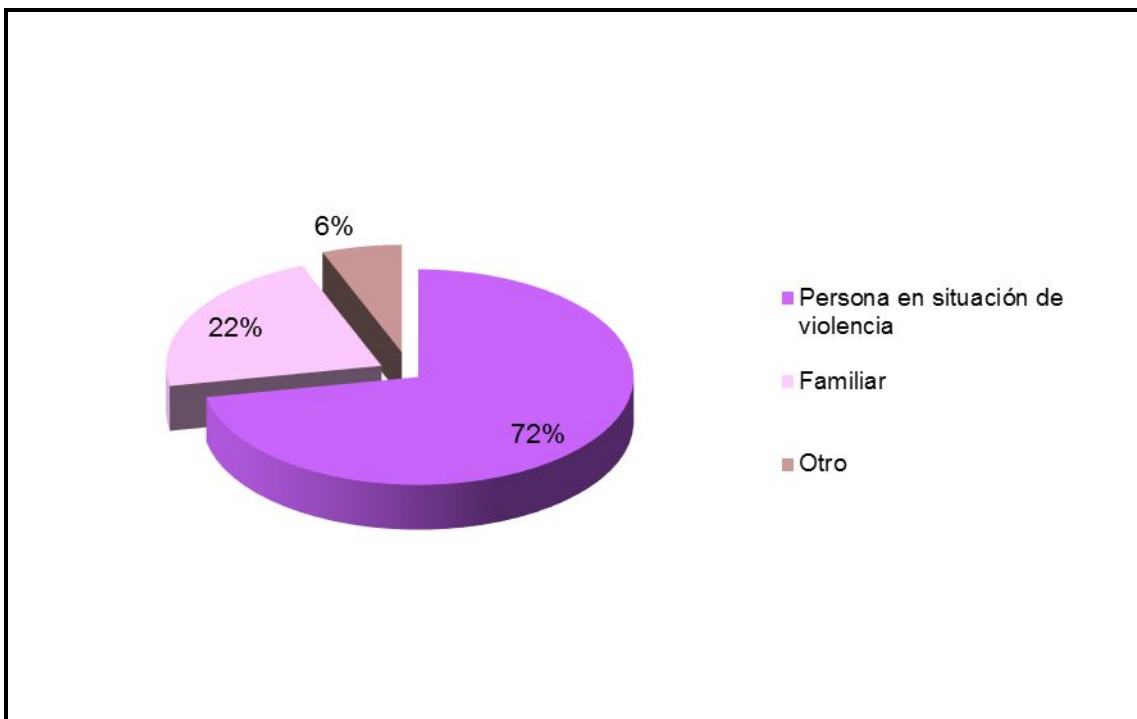


En relación al tiempo de maltrato, se observa para el mes de Noviembre que en su mayoría los casos de violencia de género dan cuenta de situaciones que van entre 1 a 5 años (40,28%), seguidos por situaciones de más de 10 años (26,03%).

Persona que se contactó con la Línea 144
 Tabla 7: Persona que se contactó con la Línea 144

Información de contacto	Porcentaje
Persona en situación de violencia	72,00%
Familiar	22,00%
Otro	6,00%

Gráfico 8: Persona que se contactó con la Línea 144



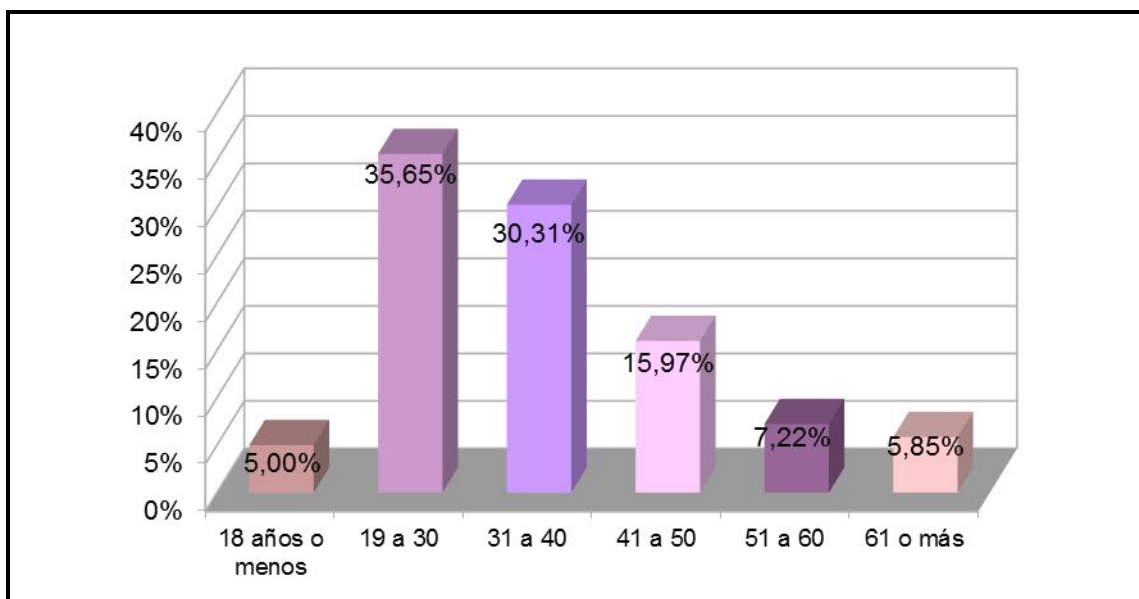
Del total de casos de violencia de género del mes de Noviembre en un 72% es la propia persona en situación de violencia la que se contacta con la Línea, seguido de un 22% de llamados provenientes de familiares y un 6% de otras personas (amigas/os, compañeras/os de trabajo, vecinas/os, etc.).

Edad de las personas en situación de violencia

Tabla 8: Edad de las personas en situación de violencia

Edad de la persona	Porcentaje
18 años o menos	5,00%
19 a 30	35,65%
31 a 40	30,31%
41 a 50	15,97%
51 a 60	7,22%
61 o más	5,85%

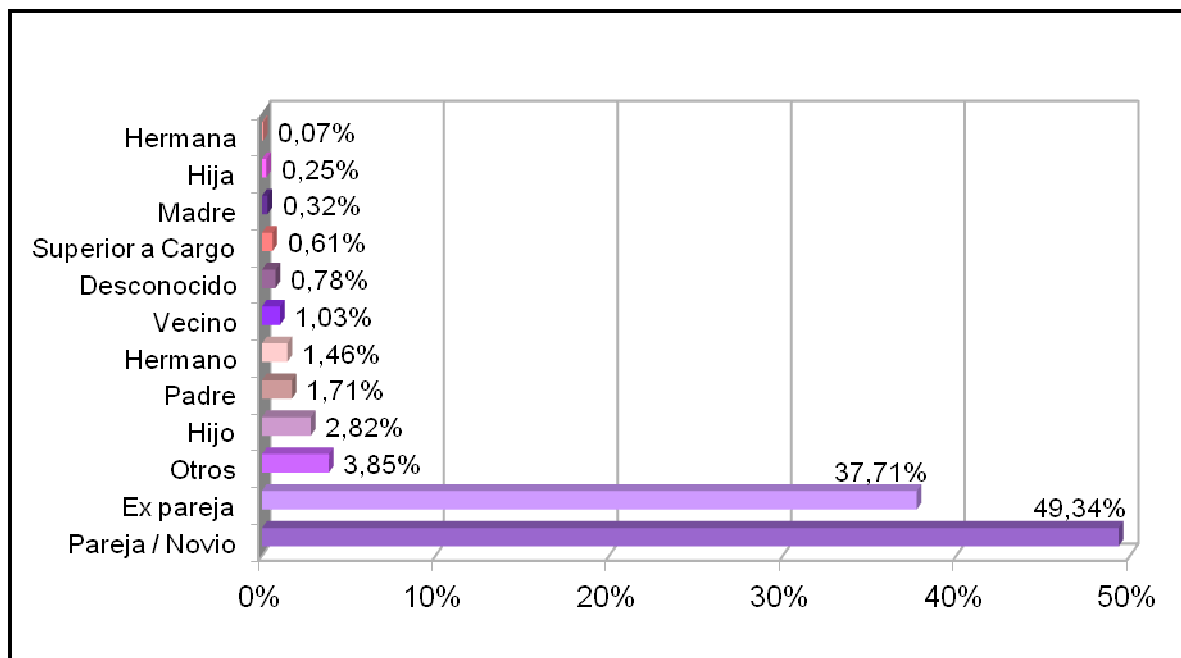
Gráfico 9: Edad de las personas en situación de violencia, en porcentajes



De acuerdo a los datos obtenidos para el mes de Noviembre, el 35,65% de las personas en situación de violencia de género tienen entre 19 y 40 años, tendencia que se mantiene mes a mes.

Vínculo de la persona en situación de violencia con el/la agresor/a

Gráfico 10: Vínculo de la persona en situación de violencia con el/la agresor/a



Una variable por demás significativa en orden a analizar la violencia de género es el vínculo de la persona en situación de violencia de género con el/la agresor/a. Los datos relevados para el mes de Noviembre permiten apreciar que un 49,34% de las personas que sufren violencia es por parte de su novio o pareja, seguido de un considerable 37,71% de agresores ex parejas. Ambas categorías (novio o pareja y ex parejas) agrupan el 87,05% de llamados relativos a casos de violencia de género.

Tabla 9: Vínculo con el/la agresor/a según edad de la persona en situación de violencia³

Vínculo con el/la agresor/a	Edad de la Víctima						Total
	18 años o menos	19 a 30	31 a 40	41 a 50	51 a 60	61 o más	
Novio/pareja	38,26%	53,73%	51,90%	45,99%	46,43%	42,34%	49,98%
Ex pareja	12,17%	37,26%	43,16%	42,78%	29,76%	13,14%	36,75%
Otro	14,78%	3,00%	2,26%	3,74%	6,55%	7,30%	3,98%
Hijo	-	-	-	2,67%	10,71%	27,01%	2,78%
Padre	22,61%	1,56%	0,28%	1,07%	-	-	1,93%
Hermano	2,61%	1,92%	0,71%	1,34%	3,57%	1,46%	1,58%
Vecino	0,87%	0,84%	0,56%	0,53%	1,19%	3,65%	0,90%
Desconocido	2,61%	0,96%	0,56%	0,80%	1,19%	0,73%	0,90%
Superior a cargo	-	0,60%	0,56%	0,80%	0,60%	1,46%	0,64%
Madre	6,09%	-	-	-	-	-	0,30%
Hija	-	-	-	0,27%	-	2,19%	0,17%
Hermana	-	0,12%	-	-	-	0,73%	0,09%
Total	115	832	709	374	168	137	2335
	100%	100%	100%	100%	100%	100%	100%

De acuerdo con la información que arroja esta tabla se observa que del total de personas menores de 18 años, un 31,31% son situaciones de violencia familiar, de las cuales un 22,61% refiere al padre agresor, un 6,09% a la madre y un 2,61% al hermano. Más significativo aún es el porcentaje de casos relativos a violencia en el marco de la pareja o ex pareja (50,43%) de los cuales un 38,26% corresponde al novio/pareja agresor y el 12,17% a la ex pareja.

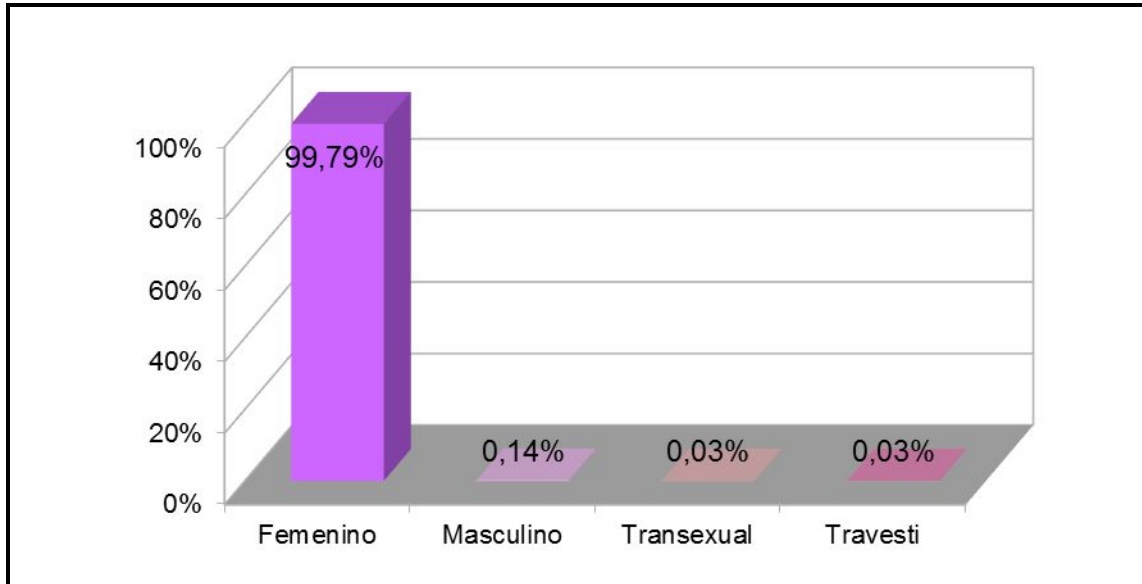
Por su parte, del total de personas mayores de 61 años, respecto al vínculo con el/ la agresor/a, se observa que el 27,01% corresponde a sus hijos y el 2,19% a sus hijas. Por otro lado si se tiene en cuenta el vínculo de pareja o ex pareja estos valores ascienden al 55,48%.

Cuando quien ejerce la violencia es la persona identificada como superior a cargo, se puede inferir que la modalidad refiere a la violencia laboral y/o institucional quedando representada por un 0,64% de personas entre los tramos etarios que representan a la población económicamente activa.

³ . Cabe mencionar que para la confección de esta tabla se consideraron aquellas situaciones en las que la persona que se comunicó pudo brindar esta información

Género de las personas en situación de violencia

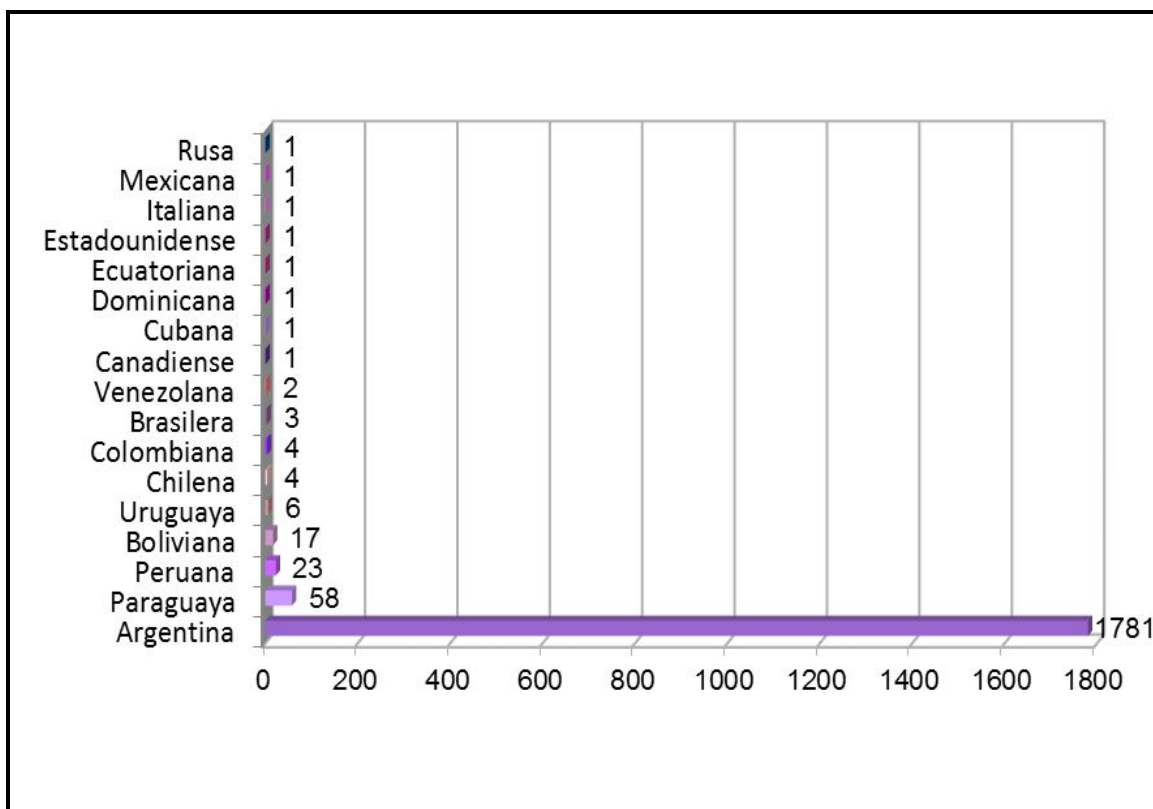
Gráfico 11: Género de las personas en situación de violencia



Durante el mes de Noviembre se observa que una abrumadora mayoría afecta al género femenino (99,79%), quedando representadas el resto de las categorías con valores que oscilan entre 0,03 y 0,14%.

Nacionalidad de la personas en situación de violencia

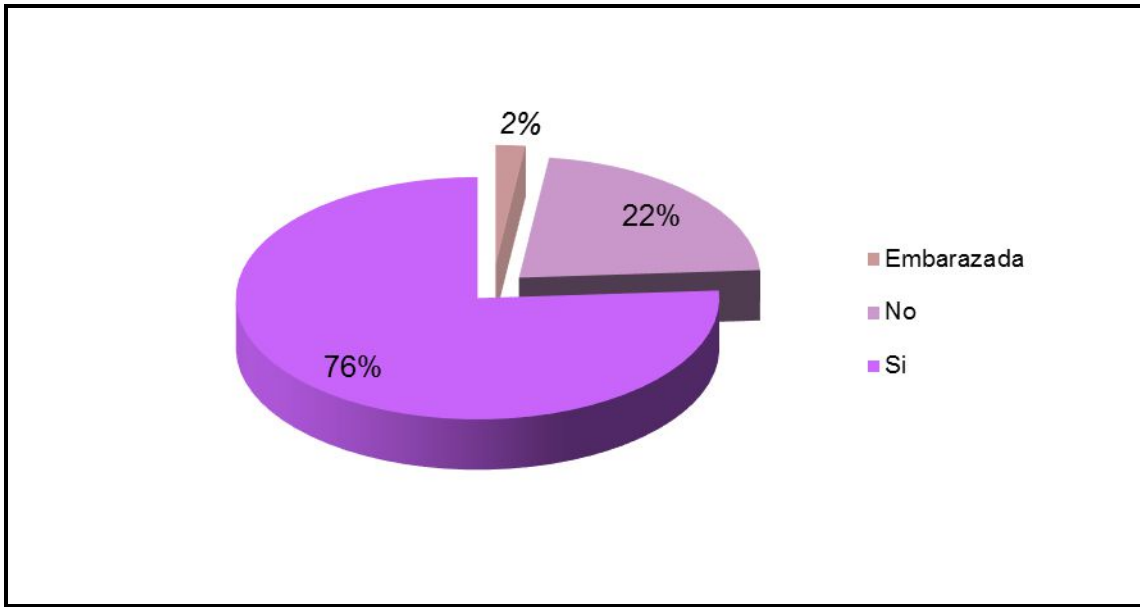
Gráfico 12: Nacionalidad de las personas en situación de violencia



En cuanto a la nacionalidad de quienes se encuentran en situación de violencia, en aquellos casos en los cuales se cuenta con esta información observamos que las personas son mayormente oriundas de nuestro país: un total de 1781 mujeres son argentinas y 125 son extranjeras. Entre estas últimas, a su vez, no sólo hay personas pertenecientes a países de Sudamérica sino también de Centroamérica, América del Norte y Europa, cuya condición de migrantes podría dar cuenta de un grado de vulnerabilidad mayor con relación a la violencia.

Presencia de niños, niñas y adolescentes

Gráfico 13: Situación de violencia con niños, niñas y adolescentes presentes



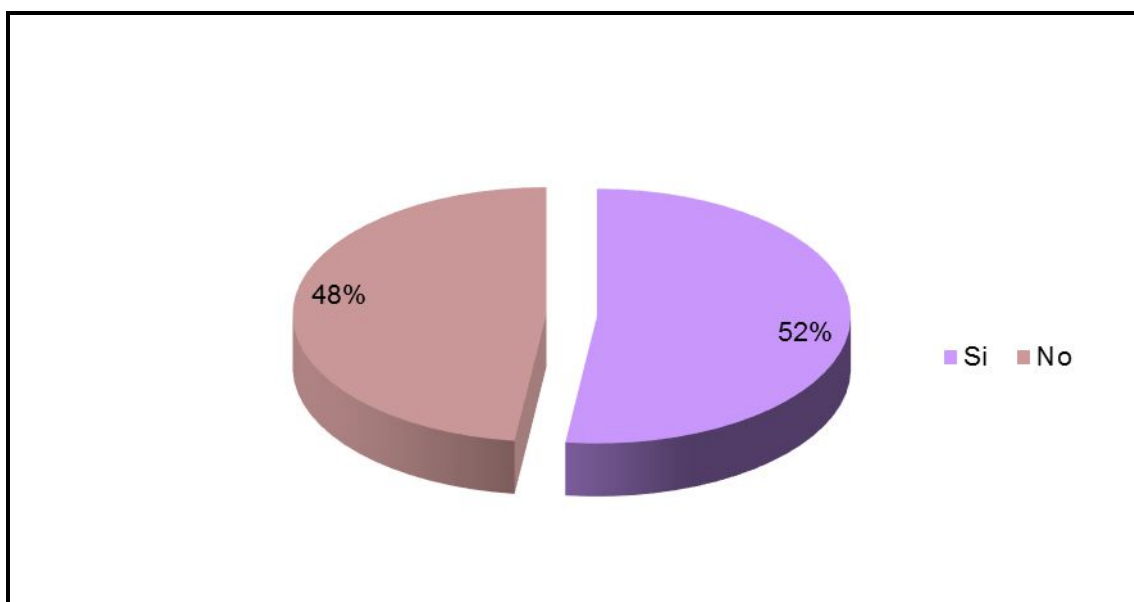
Durante el mes de Noviembre, en una amplia mayoría de los llamados atendidos que refieren a casos de violencia de género, se menciona la presencia de niñas/os afectadas/os por dicha situación (76%). Esto indica un factor de riesgo clave que acentúa tanto la vulnerabilidad de la mujer en situación de violencia, como de las/os niñas/os involucradas/os.

Convivencia con el/la agresor/a

Tabla 10: Convivencia con el/la agresor/a

Convivencia con el agresor	Porcentaje
Si	52%
No	48%

Gráfico 14: Convivencia con el/la agresor/a, en porcentajes



Es interesante tomar en cuenta que durante el mes de Noviembre el 52% de las personas en situación de violencia de género conviven con su agresor/a, lo cual constituye un considerable factor de riesgo tanto para las personas en situación de violencia como para los/as niños/as presentes, en los casos que así ocurre.