

INFORME ESTADÍSTICO DE
CASOS
LÍNEA 144

PERÍODO
Marzo 2016

INDICE

Estadísticas generales de llamadas.....	4
Llamadas recibidas.....	4
Promedio diario de recepción de llamadas.....	5
Estadísticas generales de casos.....	6
Casos por provincias.....	6
Número de casos por franja horaria.....	7
Estadísticas específicas.....	9
Tipos de violencias.....	9
Modalidad de violencia.....	10
Frecuencia de violencia.....	11
Tiempo de maltrato.....	12
Persona que efectuó la llamada.....	13
Edad de la persona en situación de violencia.....	14
Vínculo de la persona en situación de violencia con el/la agresor/a.....	15
Género de la persona en situación de violencia.....	17
Presencia de niños, niñas y adolescentes.....	18
Convivencia con el/la agresor/a.....	19

INDICE DE TABLAS

Tabla 1: Llamadas recibidas.....	4
Tabla 2: Promedio diario de llamadas.....	5
Tabla 3: Porcentaje de casos por provincia.....	6
Tabla 4: Porcentaje de casos por turnos.....	7
Tabla 5: Modalidades de violencia.....	10
Tabla 6: Porcentaje por tiempo de maltrato.....	12
Tabla 7: Persona que se contactó con la Línea 144.....	13
Tabla 8: Edad de las personas en situación de violencia.....	14
Tabla 9: Vínculo con el/la agresor/a según edad de la persona en situación de violencia.....	16
Tabla 10: Convivencia con el/la agresor/a.....	19

INDICE DE GRÁFICOS

Gráfico 1: Llamadas recibidas.....	4
Gráfico 2: Promedio diario de llamadas.....	5
Gráfico 3: Porcentaje de casos por franja horaria.....	8
Gráfico 4: Tipos de violencias.....	9
Gráfico 5: Modalidad de violencia.....	10
Gráfico 6: Porcentaje de casos según frecuencia de la violencia.....	11
Gráfico 7: Porcentaje de casos por tiempo de maltrato.....	12
Gráfico 8: Persona que se contactó con la Línea 144.....	13
Gráfico 9: Edad de las personas en situación de violencia, en porcentajes.....	14
Gráfico 10: Vínculo de la persona en situación de violencia con el/la agresor.....	15
Gráfico 11: Género de las personas en situación de violencia.....	17
Gráfico 12: Nacionalidad de las personas en situación de violencia.....	18
Gráfico 13: Situación de violencia con niños, niñas y adolescentes presentes.....	19

INFORME ESTADÍSTICO DE CASOS

LÍNEA 144

Introducción

Del total de 7076¹ llamadas recibidas durante el mes de marzo relativas a **casos de violencia de género**, 2762 corresponden a llamados recibidos por primera vez, 1554 pertenecen a rellamados de casos ya registrados en el sistema informático de la Línea 144 - que por dicha razón no vuelven a contabilizarse como nuevos casos – y, por último, 2760 llamados refieren a consultas relativas a pedidos de información sobre violencia de género, tal como puede observarse tanto en la Tabla como en el Gráfico 1.

IMPORTANTE

Para dar cuenta de la totalidad de la población que recurre a los servicios de la Línea 144, independientemente de su género, el presente informe estadístico utiliza el término **personas en situación de violencia** y se abstiene de referirse a **víctimas**, en el entendimiento de que esta última palabra tiende a circunscribir la subjetividad de la persona a la violencia padecida.

1 Durante el mes de Marzo se recibieron además 2071 llamadas que si bien no poseían relación con la temática, fueron derivadas a las instituciones correspondientes en cada caso.

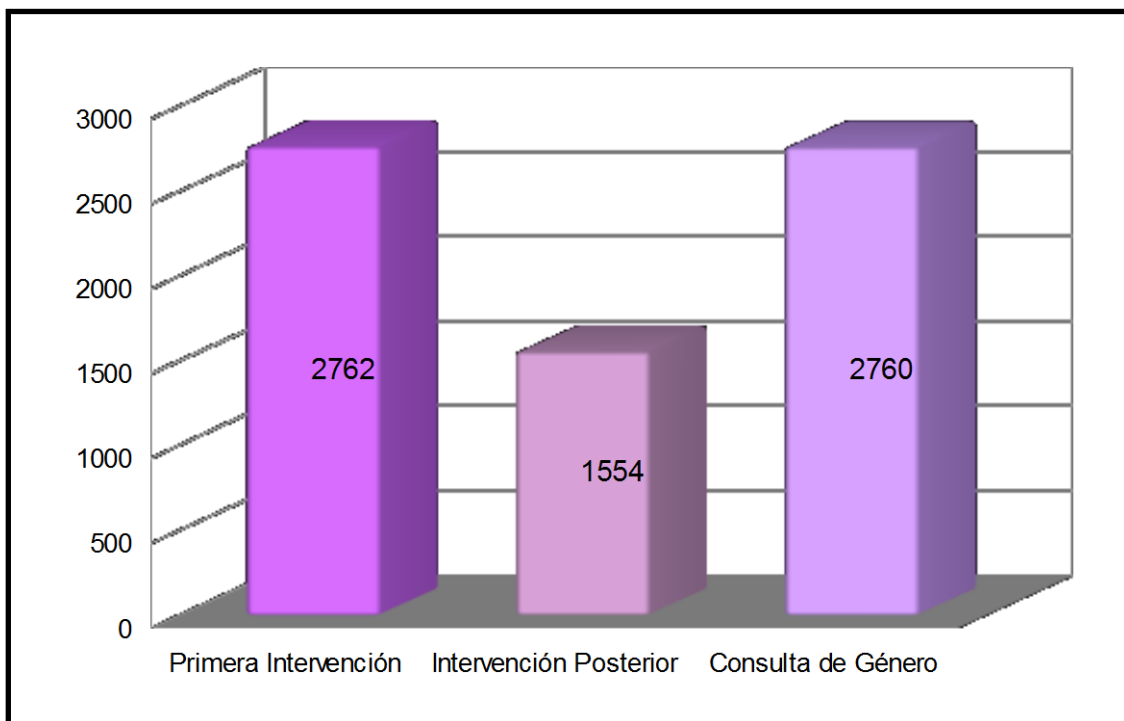
1° Estadísticas generales de llamados

Total de llamadas recibidas

Tabla 1: Llamadas recibidas

Total de Llamados	Marzo
Primera Intervención	2762
Intervención Posterior	1554
Información referida a Violencia de Género	2760
Totales	7076

Gráfico 1: Llamadas recibidas

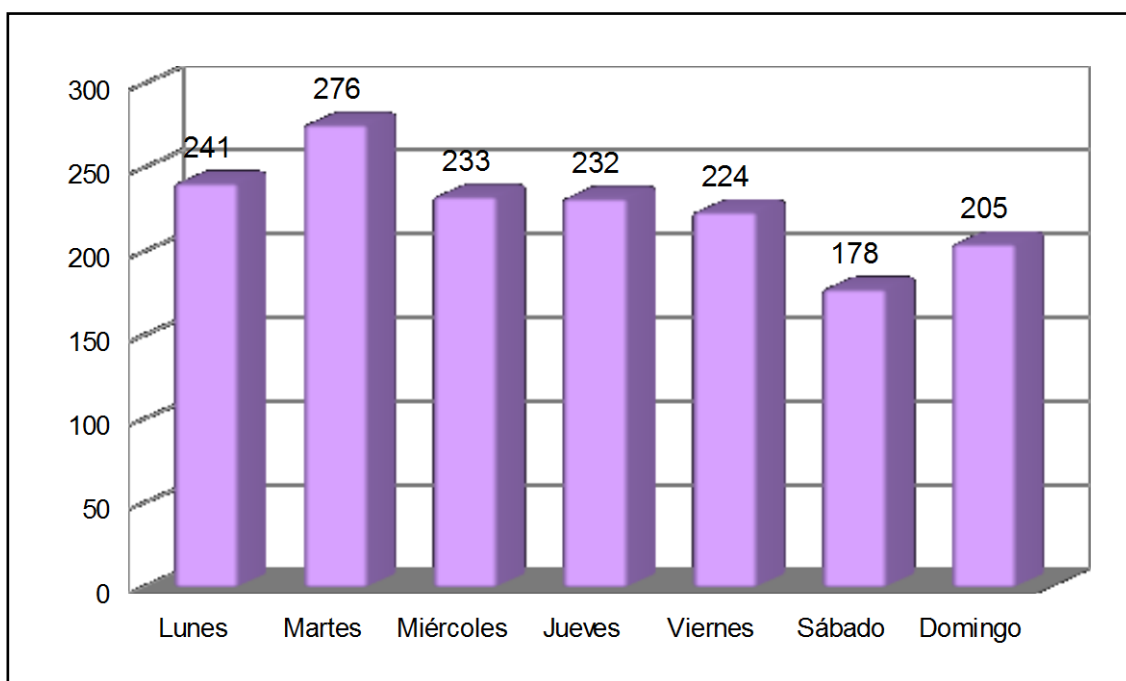


Promedio de recepción de llamadas por día de la semana

Tabla 2: Promedio de recepción de llamadas por día de la semana

Promedio de recepción de llamadas por día de la semana	Marzo
Lunes	241
Martes	276
Miércoles	233
Jueves	232
Viernes	224
Sábado	178
Domingo	205

Gráfico 2: Promedio de recepción de llamadas por día de la semana



Durante el mes de Marzo se observa una distribución de llamados relativos a casos de violencia de género con una tendencia decreciente a medida que avanza la semana, registrándose así la mayor cantidad de llamados los días Martes (276) y la menor los días Sábados (178) .

2° Estadísticas generales de casos

Casos por provincias

Tabla 3: Porcentaje de casos por provincia

Provincia	Frecuencia	Porcentaje
Buenos Aires	1405	50,90%
Mendoza	282	10,20%
CABA	266	9,60%
Santa Fe	227	8,40%
Córdoba	119	4,30%
Tucumán	67	2,40%
Jujuy	53	1,90%
San Juan	45	1,60%
Salta	30	1,10%
Río Negro	29	1,00%
Neuquén	28	1,00%
Entre Ríos	26	0,90%
Santiago del Estero	25	0,90%
Corrientes	25	0,90%
Chaco	23	0,80%
San Luis	18	0,70%
Chubut	17	0,60%
Formosa	17	0,60%
Misiones	16	0,60%
La Pampa	10	0,40%
La Rioja	9	0,30%
Catamarca	9	0,30%
Santa Cruz	8	0,30%
Tierra del Fuego	8	0,30%
Total	2762	100,00%

En lo que respecta al porcentaje de llamados recibidos por provincia, se observa que la provincia de Buenos Aires agrupa, durante el mes de Marzo, la mitad del total de llamados recibidos por la Línea 144 (50,90%). Le siguen con un amplio margen de diferencia y en orden decreciente: Mendoza (10,20%), CABA (9,60%), Santa Fe (8,40%) y Córdoba (4,30%).

Número de casos por franja horaria

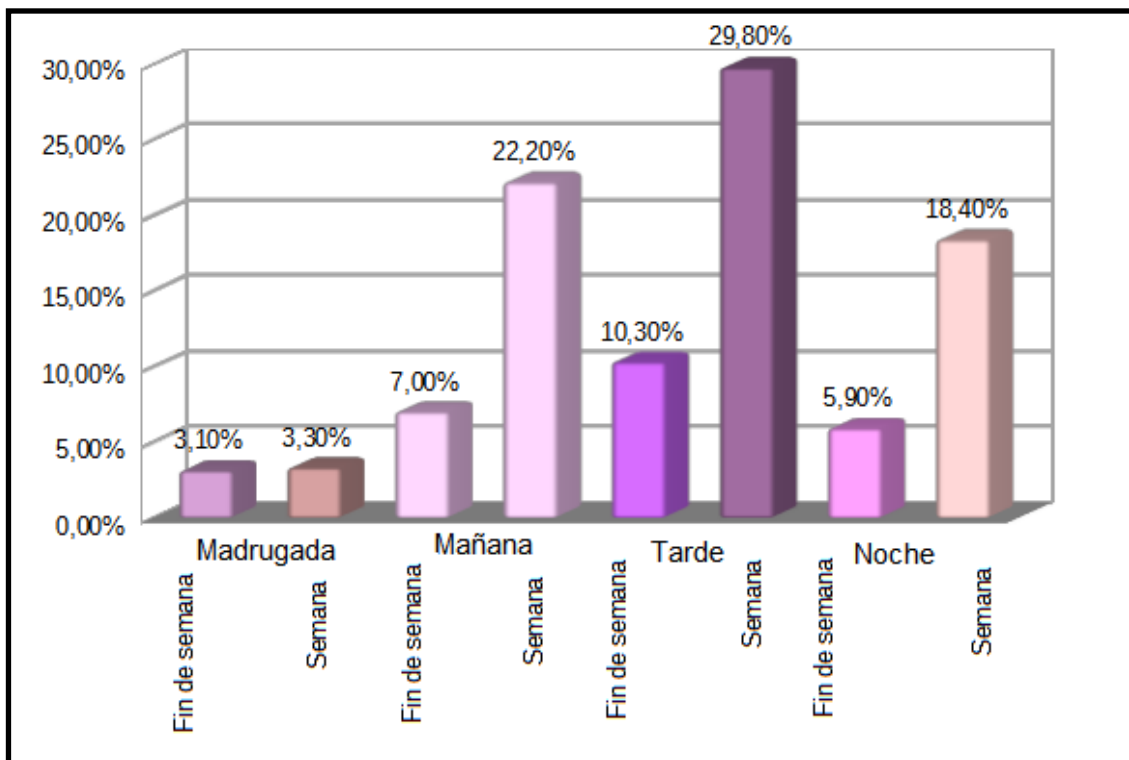
La Línea 144 funciona las 24 horas, los 365 días del año. La jornada se divide en **4 turnos** de 6hs diarias.

Turno	Horario
Madrugada	1 a 7 hrs.
Mañana	7 a 13 hrs.
Tarde	13 a 19 hrs.
Noche	19 a 1 hrs.

Tabla 4: Porcentaje de casos por turnos

Turno		Porcentaje
1 a 7 hs.	Fin de semana	3,10%
	Semana	3,30%
7 a 13 hs.	Fin de semana	7,00%
	Semana	22,20%
13 a 19 hs.	Fin de semana	10,30%
	Semana	29,80%
19 a 1 hs.	Fin de semana	5,90%
	Semana	18,40%

Gráfico 3: Porcentaje de casos por franja horaria

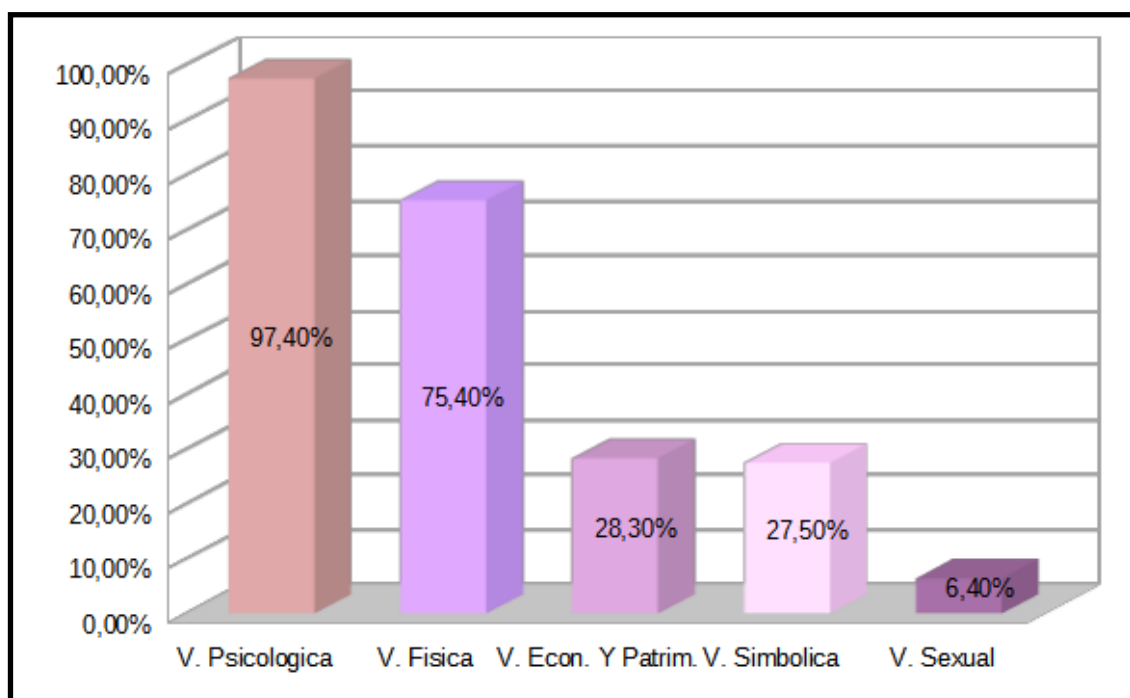


Durante Marzo, las guardias que han recibido mayor caudal de llamados, relativos a casos de violencia de género, han sido las de los días hábiles de la semana, en particular durante los turnos de la mañana (22,20%) y especialmente de la tarde (29,80%).

3° Estadísticas específicas

Tipos de violencia

Gráfico 4: Tipos de violencias*



* Respuesta de variables múltiples sobre un total de 2762 casos, correspondientes a los llamados relativos a casos de violencia de género recibidos por primera vez durante el mes de Marzo.

En relación a los tipos de violencia sufridos por las personas que se comunicaron con la Línea 144, se observa que, en diferentes proporciones, se han identificado todos los tipos mencionados en la Ley N° 26.485. Las mayores proporciones refieren a la violencia psicológica y las menores a la violencia sexual.

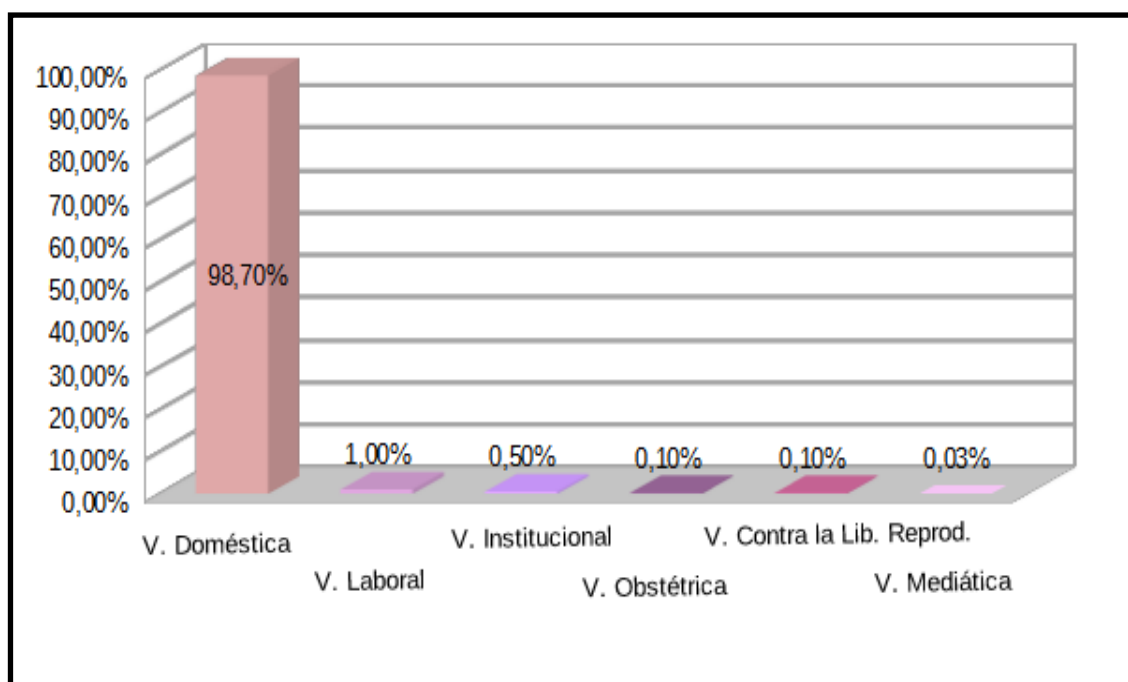
Modalidad de violencia

Tabla 5: Modalidades de violencia

Modalidad de violencia	Porcentaje
V. Doméstica	98,70%
V. Laboral	1,00%
V. Institucional	0,50%
V. Obstétrica	0,10%
V. Contra la Libertad Reproductiva	0,10%
V. Mediática	0,03%

* Respuesta de variables múltiples sobre un total de 2762 casos.

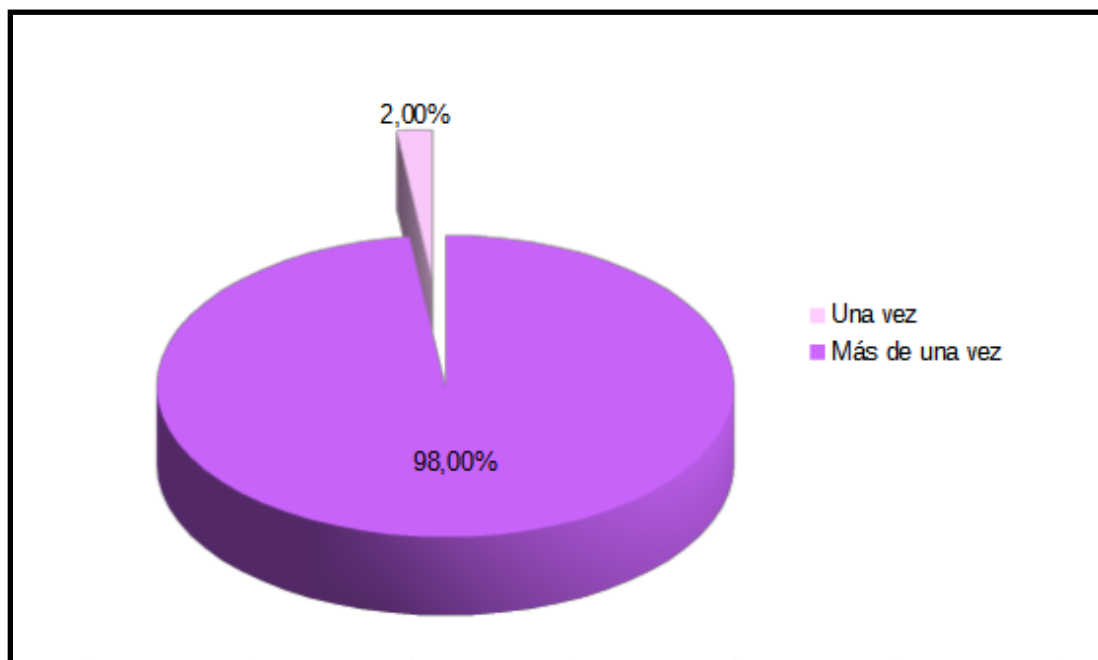
Gráfico 5: Modalidad de violencia



Con respecto a las modalidades de violencia, los casos recibidos durante el mes de Marzo, refieren mayoritariamente a violencia doméstica (98,70%). De todos modos, cabe señalar que durante el mes se registran casos para el resto de modalidades en los que opera la violencia de género: laboral, institucional, obstétrica, contra la libertad reproductiva y mediática.

Frecuencia de la violencia

Gráfico 6: Porcentaje de casos según frecuencia de la violencia



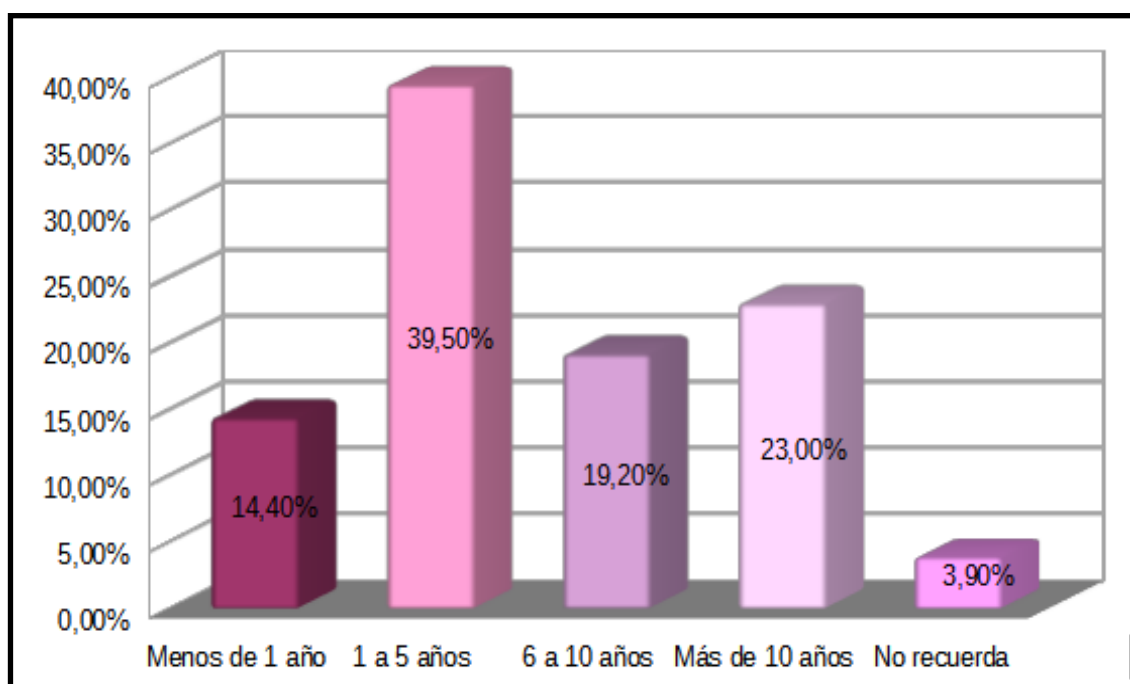
Según los datos obtenidos para el mes de Marzo, la amplia mayoría de llamados dan cuenta de haber sufrido violencia de género más de una vez (98%). En cambio, los datos muestran que el contacto con la Línea 144 ocurre en un porcentaje muy bajo (2%) luego de sufrir un primer evento de violencia de género.

Tiempo de maltrato

Tabla 6: Porcentaje por tiempo de maltrato

Tiempo de Maltrato	Porcentaje
Menos de 1 año	14,40%
1 a 5 años	39,50%
6 a 10 años	19,20%
Más de 10 años	23,00%
No recuerda	3,90%

Gráfico 7: Porcentaje de casos por tiempo de maltrato



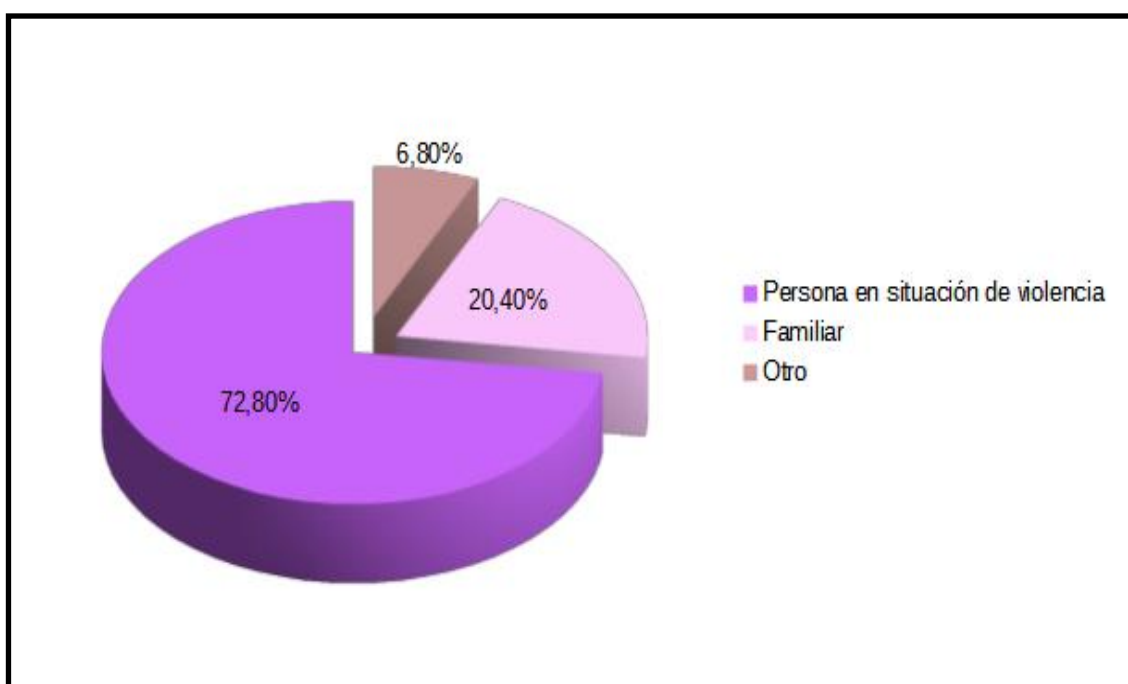
En relación al tiempo de maltrato, se observa para el mes de Marzo que en su mayoría los llamados relativos a casos de violencia de género dan cuenta de situaciones que van entre 1 a 5 años (39,50%), seguidos por situaciones de más de 10 años (23%).

Persona que efectuó la llamada

Tabla 7: Persona que se contactó con la Línea 144

Información de contacto	Porcentaje
Persona en situación de violencia	72,80%
Familiar	20,40%
Otro	6,80%

Gráfico 8: Persona que se contactó con la Línea 144



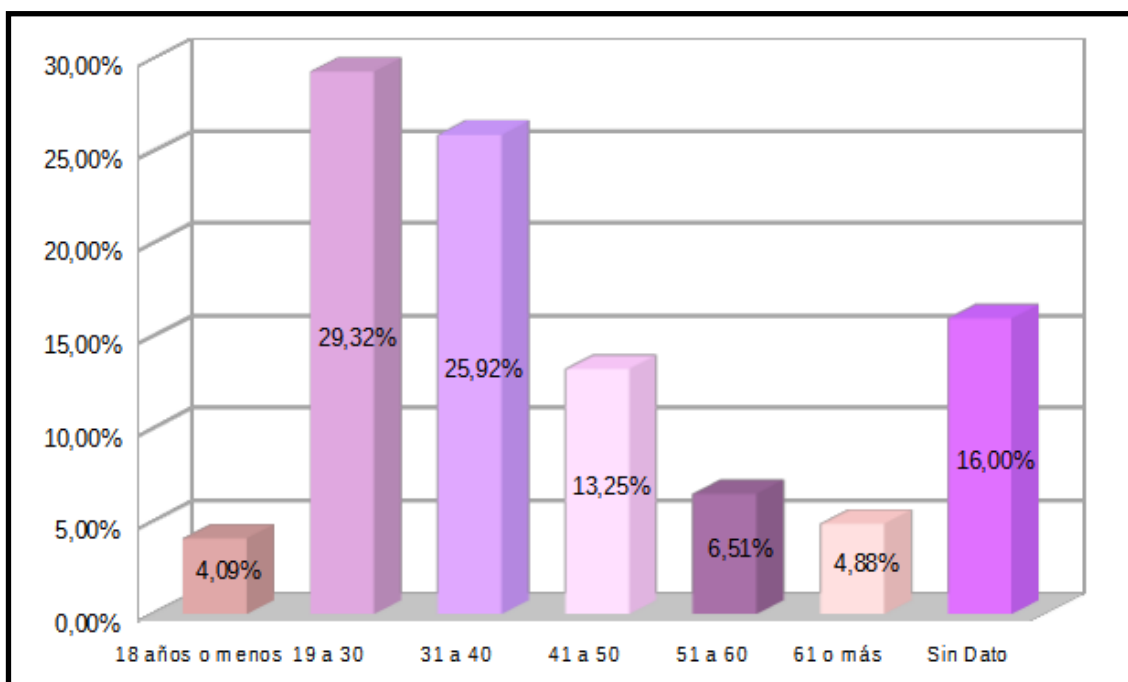
Del total de casos de violencia de género recibidos a lo largo del mes de Marzo, en un 72,80% es la propia persona en situación de violencia la que se contacta, seguido de un 20,40% de llamados provenientes de familiares y un 6,80% de otras personas (amigas/os, compañeras/os de trabajo, vecinas/os, etc.). En algunos casos, los primeros llamados por parte de familiares u otras personas cercanas a quien está en situación de violencia, suelen ser seguidos de un rellamado por parte de esta última.

Edad de las personas en situación de violencia

Tabla 8: Edad de las personas en situación de violencia

Edad de la persona	Porcentaje
18 años o menos	4,09%
19 a 30	29,32%
31 a 40	25,92%
41 a 50	13,25%
51 a 60	6,51%
61 o más	4,88%
Sin Dato	16,00%

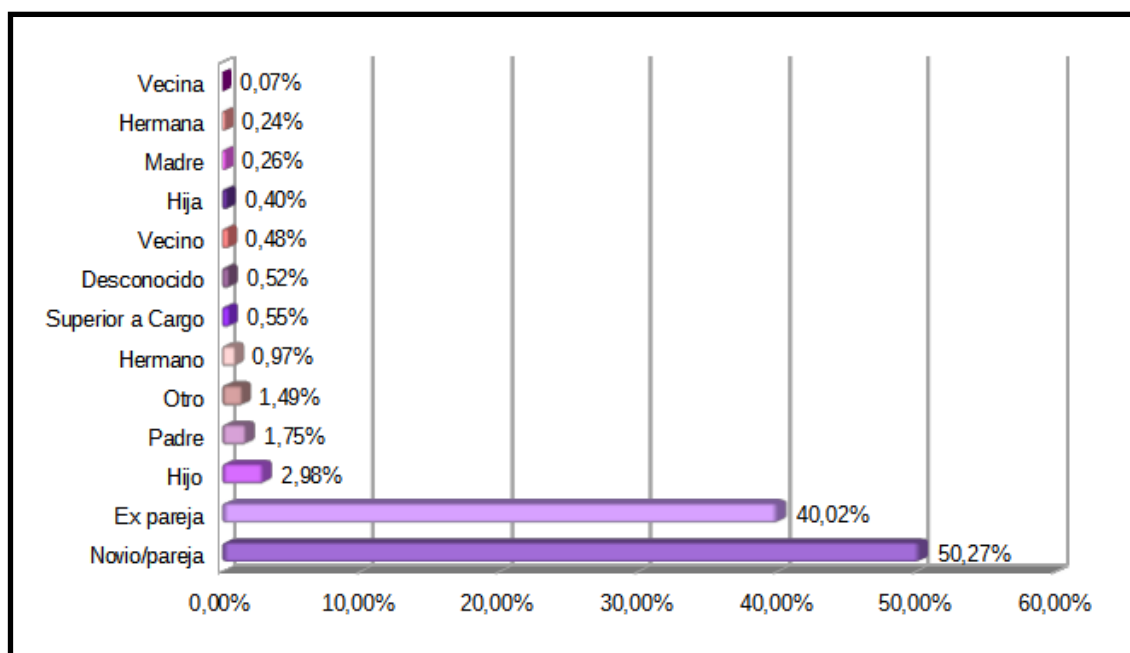
Gráfico 9: Edad de las personas en situación de violencia, en porcentajes



De acuerdo a los datos obtenidos para el mes de Marzo, el 55,24% de las personas en situación de violencia de género tienen entre 19 y 40 años, tendencia que se mantiene mes a mes.

Vínculo de la persona en situación de violencia con el/la agresor/a

Gráfico 10: Vínculo de la persona en situación de violencia con el/la agresor/a



Una variable por demás significativa en orden a analizar la violencia de género es el vínculo de la persona en situación de violencia de género con el/la agresor/a. Los datos relevados para el mes de Marzo permiten apreciar que más de la mitad de las personas que sufren violencia es por parte de su novio o pareja (50,27%), seguido de un considerable 40,02% de agresores ex parejas. Ambas categorías (novio o pareja y ex parejas) agrupan el 90,29% de llamados relativos a casos de violencia de género.

Tabla 9: Vínculo con el/la agresor/a según edad de la persona en situación de violencia²

Vínculo con el/la agresor/a	Edad de la Víctima						Total
	18 años o menos	19 a 30	31 a 40	41 a 50	51 a 60	61 o más	
Novio/pareja	51,86%	54,06%	49,30%	46,42%	42,85%	43,28%	49,53%
Ex pareja	21,30%	37,92%	46,30%	44,23%	30,24%	20,16%	39,26%
Otro	7,40%	3%	1,40%	2,74%	6,04%	8,95%	3,24%
Hijo	0,0%	0,0%	0,28%	2,47%	14,28%	21,64%	2,85%
Padre	12,98%	2,26%	0,82%	0,82%	0,55%	0,0%	1,86%
Hija	0,0%	0,12%	0,0%	0,27%	1,09%	3,73%	0,37%
Madre	1,85%	0,12%	0,12%	0,0%	0,0%	0,0%	0,17%
Desconocido	0,0%	1,25%	0,26%	0,0%	0,0%	0,0%	0,52%
Hermano	1,85%	0,40%	0,84%	1,09%	2,19%	1,50%	0,95%
Hermana	0,92%	0,0%	0,0%	1,09%	0,0%	0,0%	0,25%
Superior a cargo	0,0%	0,62%	0,54%	0,87%	0,0%	0,0%	0,52%
Vecino	0,92%	0,25%	0,14%	0,0%	2,19%	0,74%	0,40%
Vecina	0,92%	0,0%	0,0%	0,0%	0,57%	0,0%	0,08%
Total	108	799	714	364	182	134	2302
	100,00%	100,00%	100,00%	100,00%	100,00%	100,00%	100,00%

De acuerdo con este cruce, podemos analizar que del total de personas menores de 18 años, un 17,60% refiere a situaciones de violencia familiar de los cuales un 12,98% refiere al padre agresor, un 1,85% a la madre, el 1,85% al hermano y aproximadamente un 1% a la hermana. Más significativo aún es el porcentaje de casos relativos a violencia en el marco de la pareja o ex pareja (73,16%) de los cuales un 51,86% corresponde al novio/pareja agresor y el 21,30% a la ex pareja.

Por su parte, del total de personas mayores de 61 años, respecto a la modalidad de violencia familiar, se observa que el 21,64% corresponde a sus hijos, el 3,73% a sus hijas y 1,50% a hermanos. Por otro lado si se tiene en cuenta el vínculo de pareja o ex pareja estos valores ascienden al 63,44%.

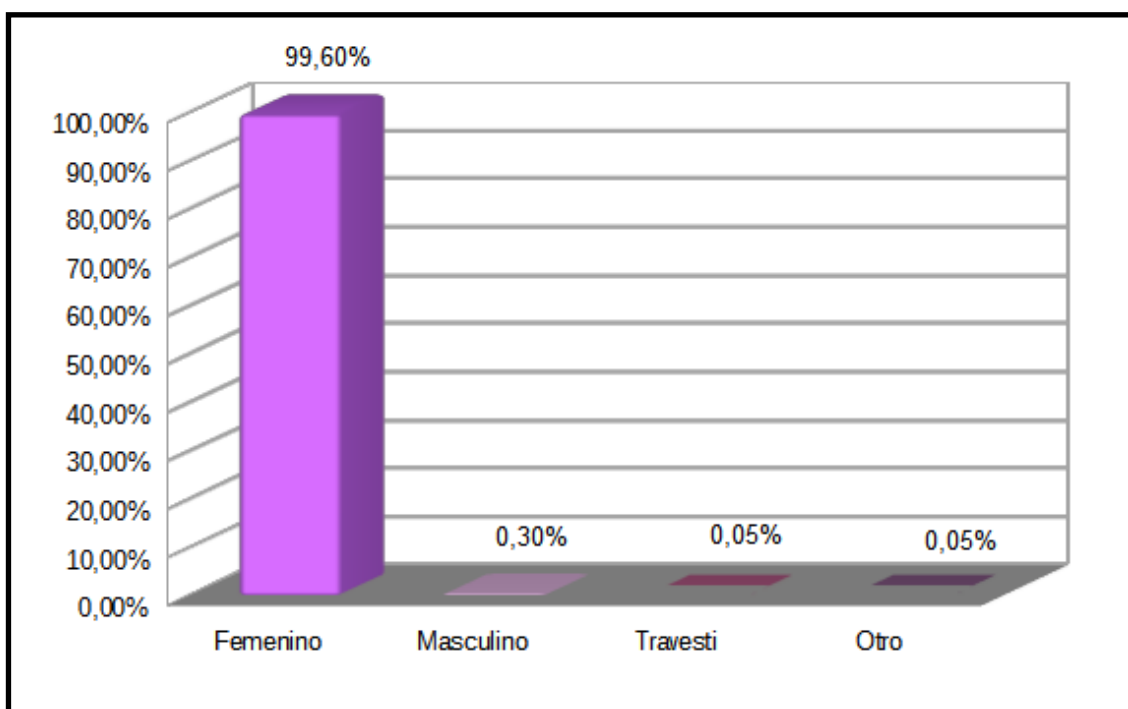
Cuando quien ejerce la violencia es la persona identificada como superior a cargo, se puede inferir que la modalidad refiere a la violencia laboral y/o

² . Cabe mencionar que para la confección de esta tabla se consideraron aquellas situaciones en las que la persona que se comunicó con la línea pudo brindar esta información

institucional quedando representada por un 2% de personas entre los tramos etarios que representan a la población económicamente activa.

Género de la persona en situación de violencia

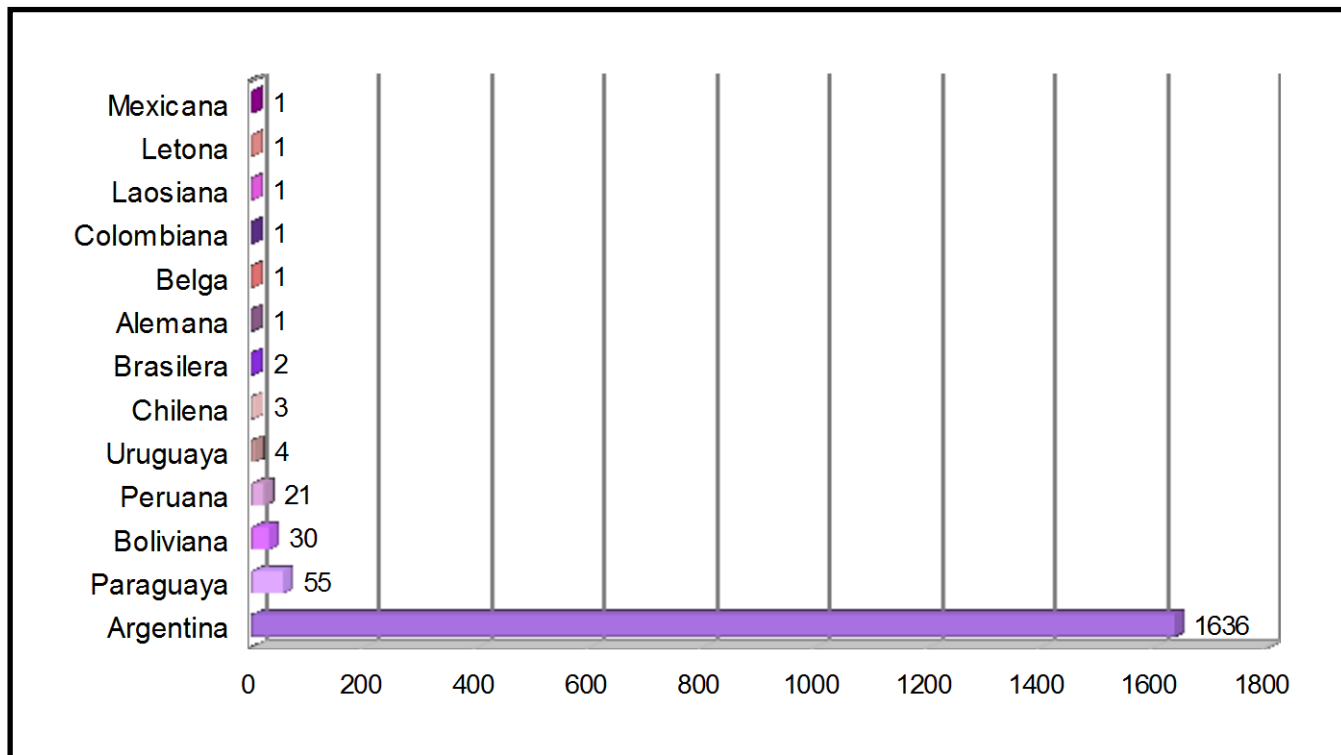
Gráfico 11: Género de las personas en situación de violencia



Durante el mes de Marzo se observa que de los llamados relativos a casos de violencia de género una abrumadora mayoría afecta al género femenino (99,60%), mientras que un 0,30% al género masculino y 0,05% es travesti o no se especifica.

Nacionalidad de la personas en situación de violencia

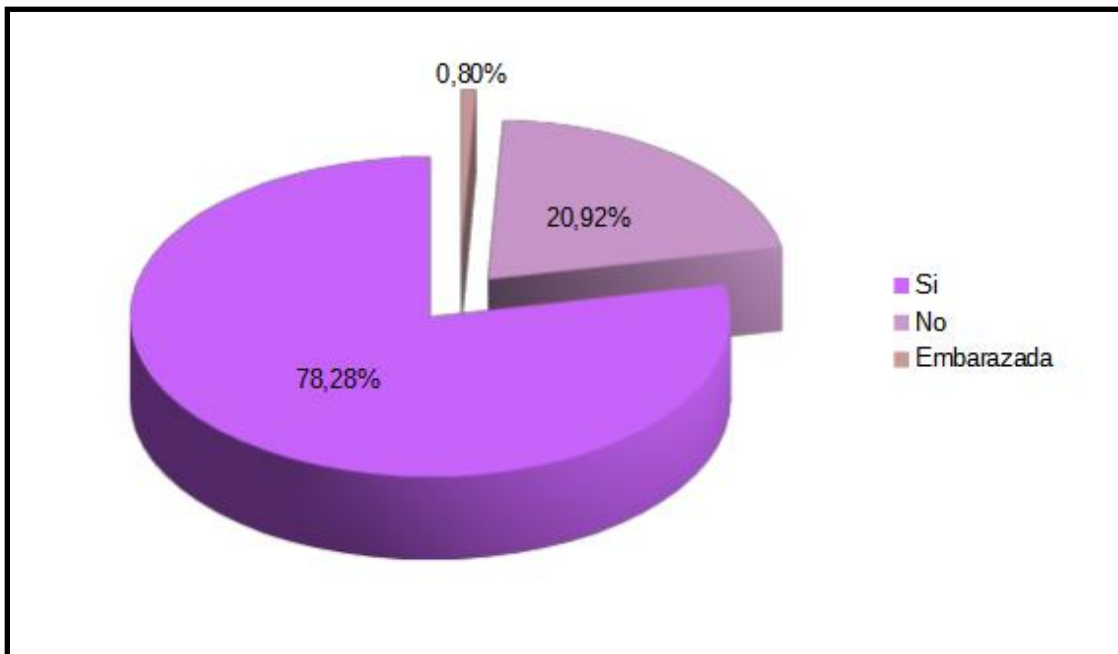
Gráfico 12: Nacionalidad de las personas en situación de violencia



Si se tiene en cuenta la nacionalidad de las personas en situación de violencia, considerando aquellos casos en los cuales se cuenta con esta información, observamos que mayoritariamente son de origen argentino. No obstante es válido destacar que hay registros que refieren no sólo a los países latinoamericanos sino también asiáticos y europeos, donde la situación de ser migrante podría dar cuenta de mayor vulnerabilidad en relación a las situaciones de violencia.

Presencia de niños, niñas y adolescentes

Gráfico 13: Situación de violencia con niños, niñas y adolescentes presentes



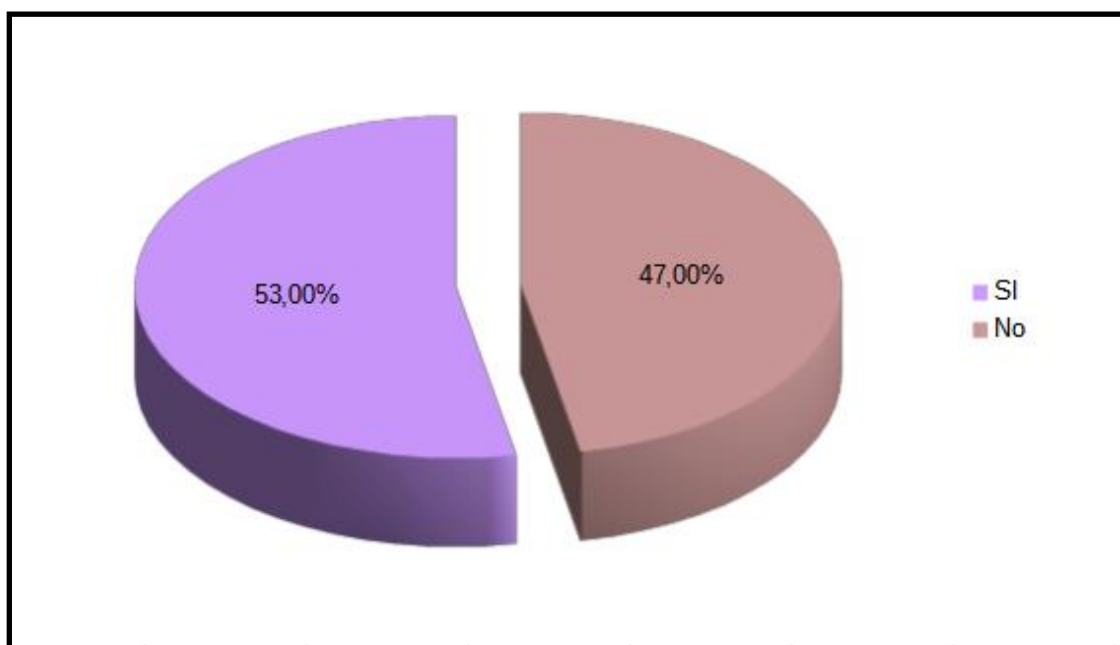
Durante el mes de Marzo, en una amplia mayoría de los llamados atendidos que refieren a casos de violencia de género, da cuenta de la presencia de niñas/os afectadas/os por dicha situación (78,28%). Esto indica un factor de riesgo clave que acentúa tanto la vulnerabilidad de la mujer en situación de violencia, como de las/os niñas/os involucradas/os.

Convivencia con el/la agresor/a

Tabla 10: Convivencia con el/la agresor/a

Convivencia con el agresor	Porcentaje
SI	53%
No	47%

Gráfico 14: Convivencia con el/la agresor/a, en porcentajes



Es interesante tomar en cuenta que durante el mes de Marzo el 53% de las personas en situación de violencia de género conviven con su agresor/a, lo cual constituye un considerable factor de riesgo tanto para las personas en situación de violencia como para los/as niños/as presentes, en los casos que así ocurre.