

INFORME ESTADÍSTICO DE LLAMADAS
LÍNEA 144 – Área de Asistencia y Seguimiento

PERÍODO
ANUAL 2016

INDICE

Informe Estadístico de Casos.	3
Introducción	3
1° Estadísticas generales de llamadas	4
2° Estadísticas generales de casos	5
Casos por provincia	5
Mapa cantidad de casos por provincia	6
3° Estadísticas específicas	7
Tipos de violencia	7
Modalidades de violencia	8
Edad de las personas en situación de violencia	9
Vínculo de la persona en situación de violencia con el agresor	10
Género de la persona en situación de violencia	11
Tiempo de Maltrato	12
Persona que se contactó con la Línea	13
Presencia de niños, niñas y adolescentes	14

INFORME ESTADÍSTICO DE CASOS

LÍNEA 144

Introducción

La Línea 144 está destinada a brindar orientación, contención, derivación y seguimiento ante situaciones de violencia de género. Trabaja en articulación con organismos nacionales, provinciales y municipales, como también con organizaciones de la sociedad civil dedicadas a la temática, con el objeto de generar y fortalecer políticas destinadas a brindar una protección integral a las personas en situación de violencia.

El equipo de atención de la Línea 144 está conformado por profesionales del derecho, la psicología y el trabajo social especializados/as en la temática de género que trabajan bajo una concepción interdisciplinaria. La intervención se concibe como un espacio de escucha responsable, que ofrece información y contención ante un llamado que puede ser realizado por la persona en situación de violencia, por un familiar o por cualquier otro/a allegado/a a ella.

IMPORTANTE

Para dar cuenta de la totalidad de la población que recurre a los servicios de la Línea 144, independientemente de su género, el presente informe estadístico utiliza el término **personas en situación de violencia** y se abstiene de referirse a **víctimas**, en el entendimiento de que esta última palabra tiende a circunscribir la subjetividad de la persona a la violencia padecida.

La Línea 144 funciona las 24 horas, los 365 días del año, como parte de un sistema de protección dirigido a brindar una respuesta integral y contención inmediata a las personas en situación de violencia.

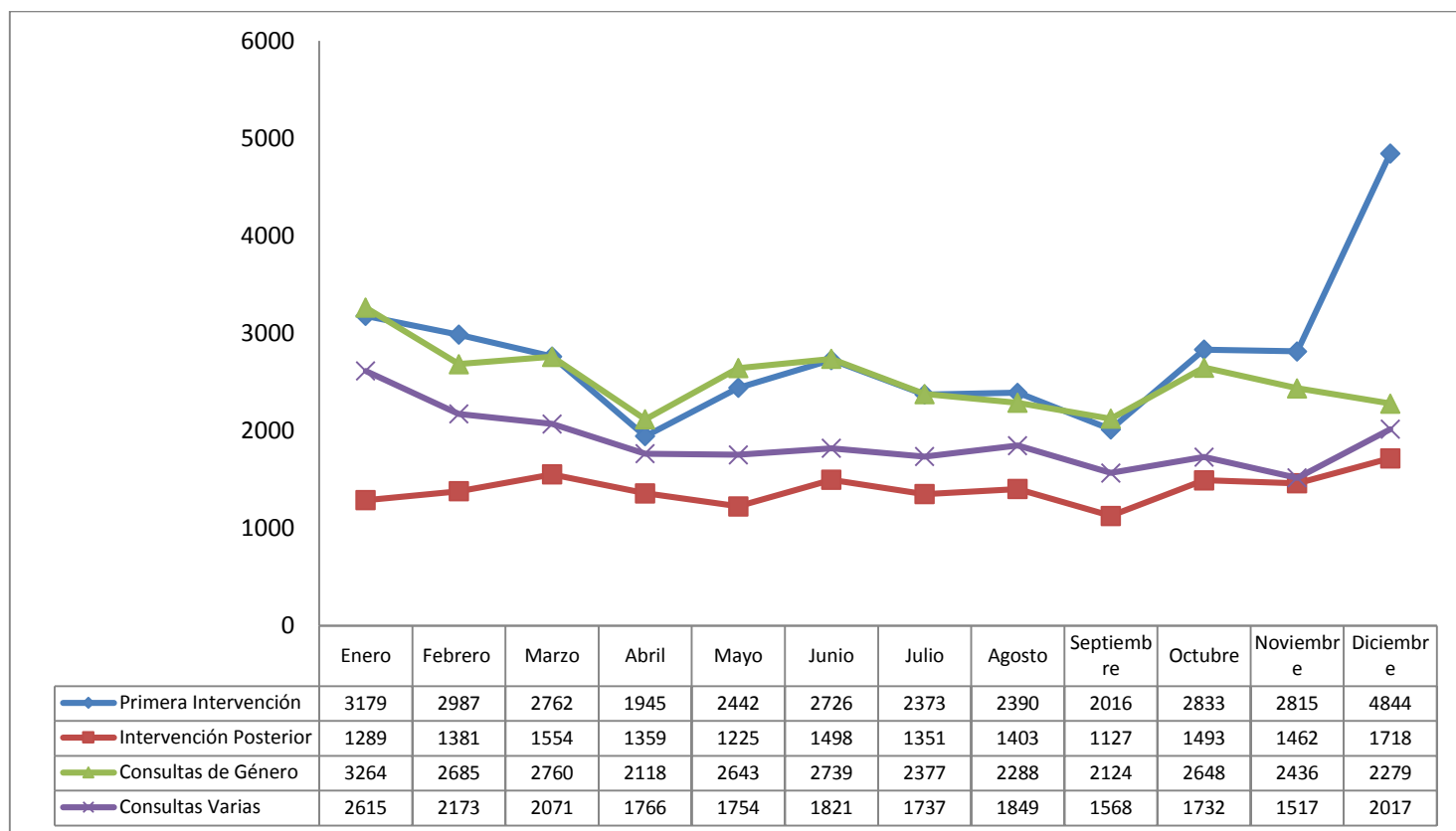
1° Estadísticas generales de llamados

Tabla 1: Total de llamadas 2016

Tipo de Llamadas	Total
Primera Intervención	33312
Intervención Posterior	16860
Consultas de Género	30361
Consultas Varias	22620
Sin Tipificar	208985
Total	312138

Durante el año 2016, en la Línea 144, se han recibido un total de 312.138 llamadas relativas a casos de violencia de género, de las cuales 33.312 correspondieron a llamados recibidos por primera vez, mientras que 16.860 fueron rellamados de casos ya registrados en el sistema informático de la Línea 144 (por dicha razón no vuelven a contabilizarse como nuevos casos), 30.361 fueron llamadas por consultas de información sobre violencia de género, 22.620 refieren a consultas varias y 208.985 llamadas corresponden a situaciones sin tipificar.

LÍNEA 144 Informe Estadístico Anual 2016



2° Estadísticas generales de casos

Casos por provincias

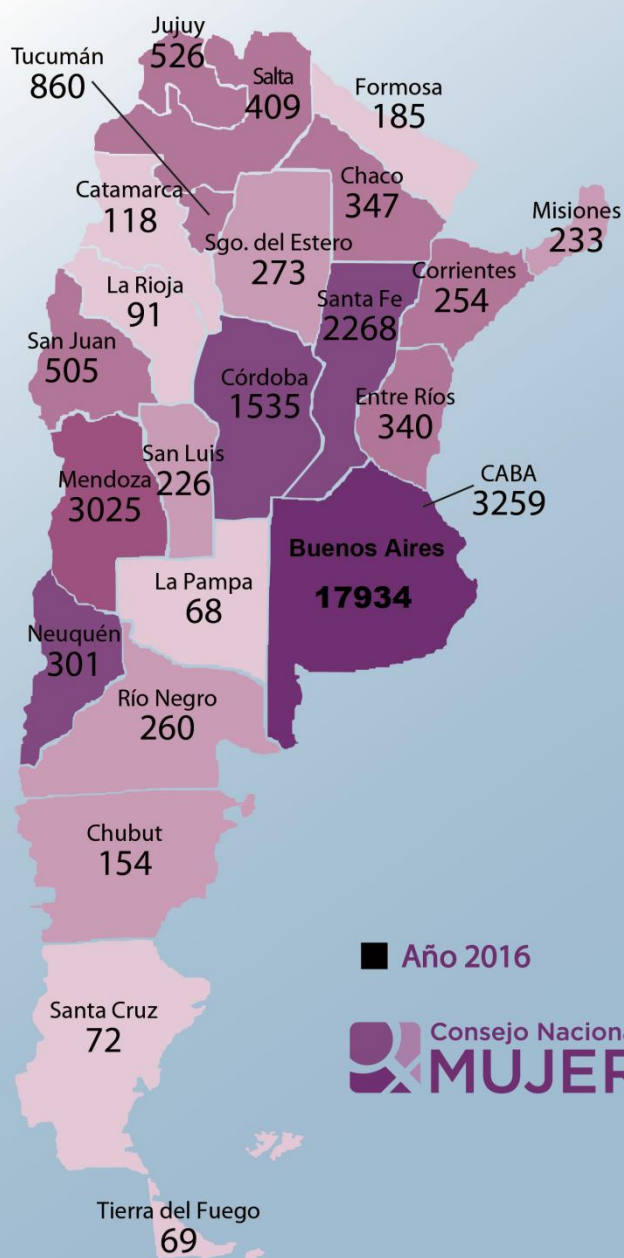
Tabla 2: Porcentaje de casos por provincia

Provincia	Frecuencia	Porcentaje
Buenos Aires	17934	53,8%
CABA	3259	9,8%
Mendoza	3025	9,1%
Santa Fe	2268	6,8%
Córdoba	1535	4,6%
Tucumán	860	2,6%
Jujuy	526	1,6%
San Juan	505	1,5%
Salta	409	1,2%
Chaco	347	1,0%
Entre Ríos	340	1,0%
Neuquén	301	0,9%
Santiago del Estero	273	0,8%
Río Negro	260	0,8%
Corrientes	254	0,8%
Misiones	233	0,7%
San Luis	226	0,7%
Formosa	185	0,6%
Chubut	154	0,5%
Catamarca	118	0,4%
La Rioja	91	0,3%
Santa Cruz	72	0,2%
Tierra del Fuego	69	0,2%
La Pampa	68	0,2%
Total	33312	100,0%

La distribución de los llamados según provincias, se corresponde en términos generales con el patrón demográfico del país. Pese a ello el peso relativo de llamadas provenientes de la provincia de Buenos Aires, fue significativamente más alto del que se esperaría si se distribuyeran acorde a dicho patrón. En tal sentido, puede afirmarse que si bien la Línea 144 es utilizada en todo el territorio nacional, reconoce mayor uso entre la población habitante en dicha provincia.

Cantidad de Llamados a la Línea 144

Año 2016

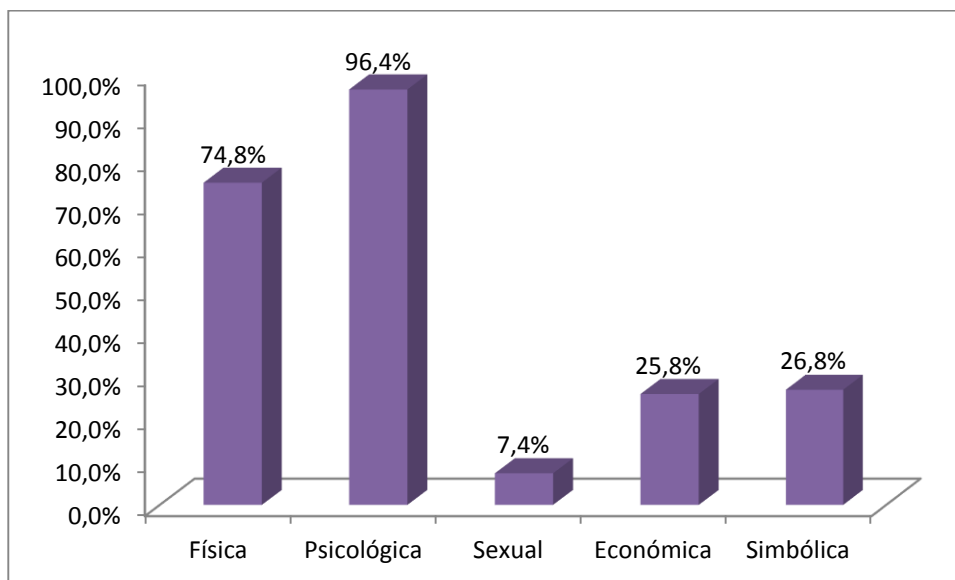


■ Año 2016

Consejo Nacional de las
MUJERES

3° Estadísticas específicas

Gráfico N° 1: Tipos de Violencia*



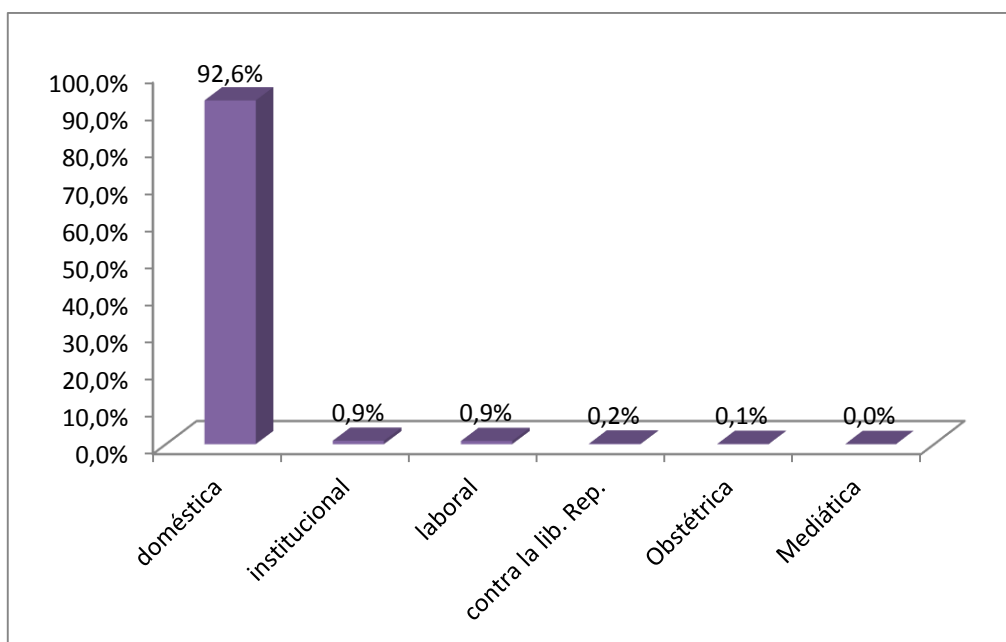
*Respuesta de variables múltiples sobre un total de 33312 casos de violencia de género referidos a la primera intervención durante el año 2016.

La violencia psicológica se presenta como el tipo de violencia con mayor presencia entre las personas en situación de violencia de género registradas por la Línea 144 durante el año 2016 (96,4% de los casos registrados). De cualquier modo, dado que toda persona expuesta a cualquier forma de violencia, se verá afectada psicológicamente, es posible reconocer que éste tipo de violencia afecta al 100% de los casos.

Por otra parte, se registraron también 74,8% de consultas por violencia física, mientras que la violencia sexual y económica, representaron un 7,4% y 25,8% respectivamente. Cabe destacar, que estas dos últimas formas de violencia suelen ser menos visibilizadas como tales por las propias personas expuestas a ellas. De modo que puede presentarse mayor dificultad para captarlas en la comunicación telefónica, y por lo tanto, existir cierta sub-registración de las mismas.

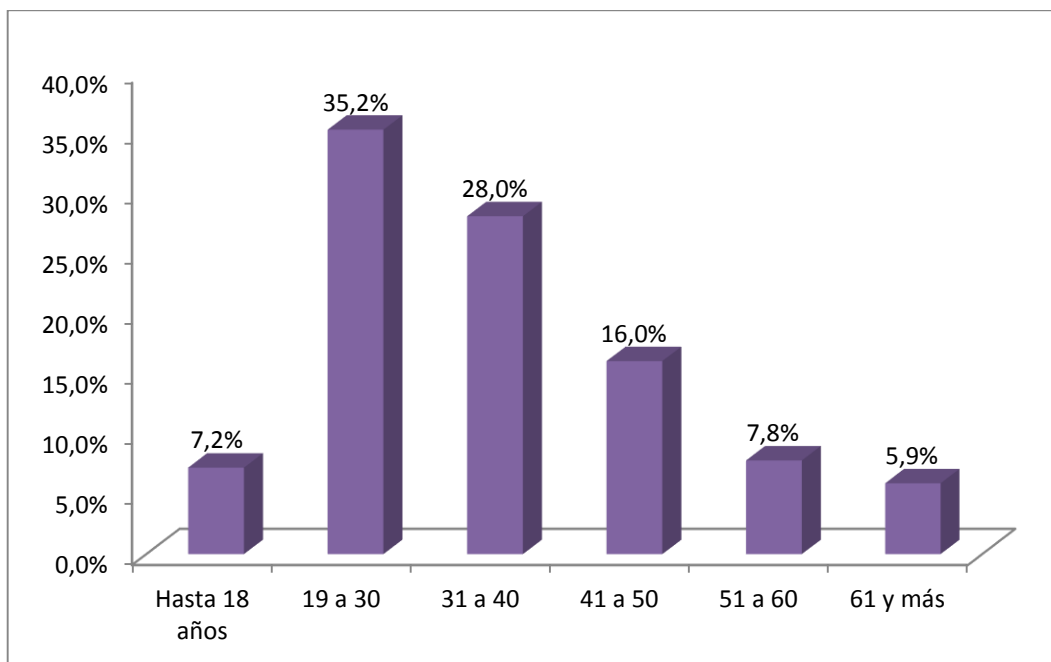
Por lo demás, es importante aclarar que dado que un mismo caso puede estar expuesto a múltiples formas de violencias, los porcentajes son independientes unos de otros.

Gráfico N°2: Modalidades de Violencia



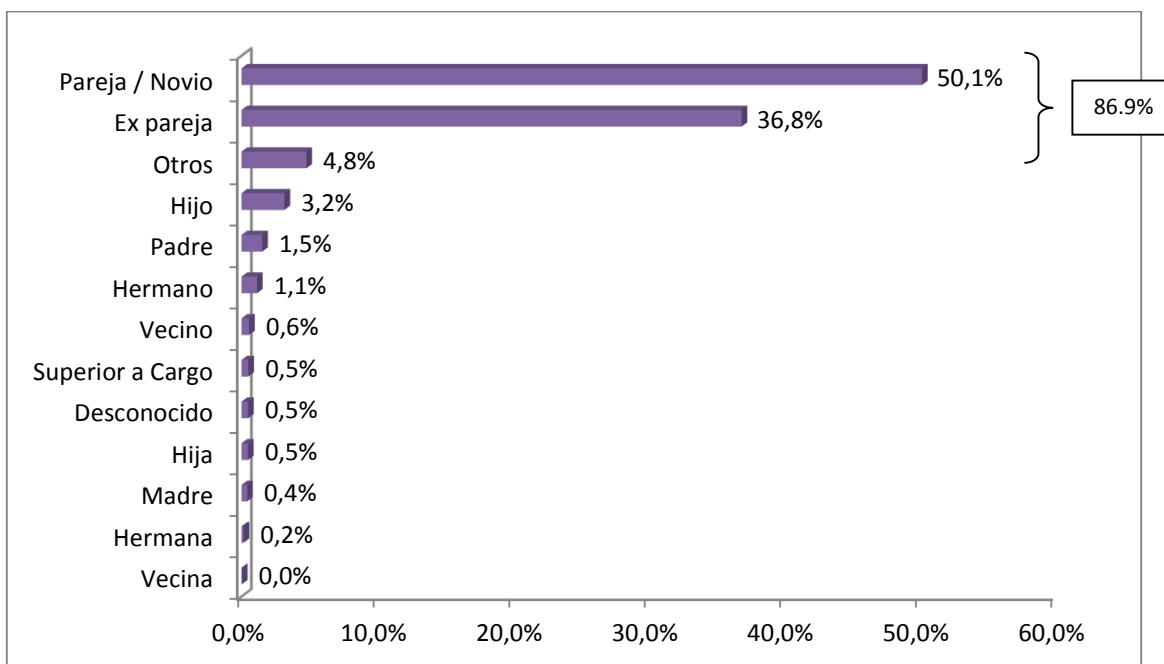
Con respecto a las modalidades de violencia, los casos atendidos durante 2016, en su mayoría (92,6%) se encuadran como violencia doméstica. De todos modos, cabe señalar que, en cantidades mucho menores, durante el año se registran casos para el resto de modalidades en los que opera la violencia de género: laboral, institucional, obstétrica y mediática.

Gráfico N°3: Edad de las personas en situación de violencia



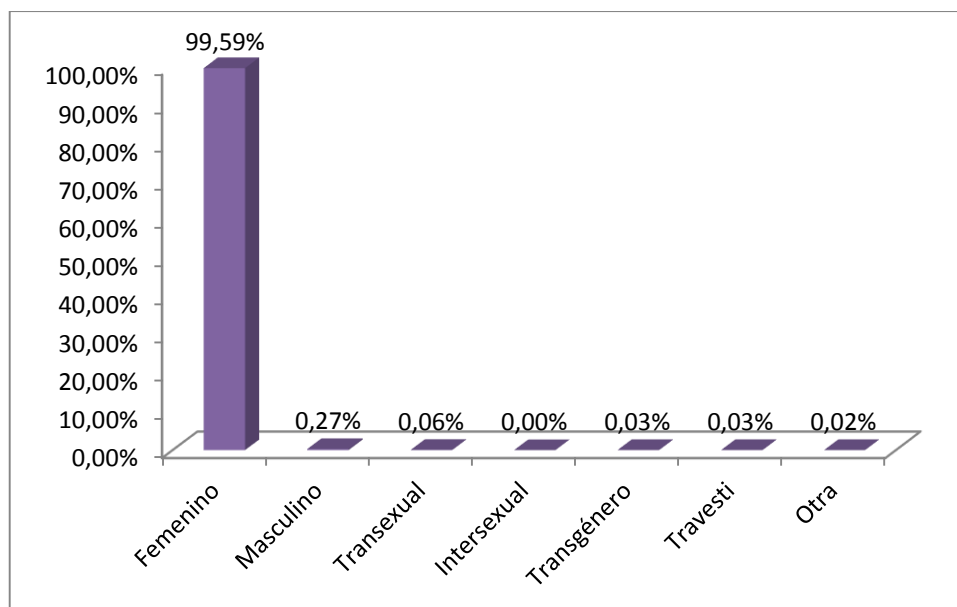
De acuerdo a los datos obtenidos durante el año 2016, el 63.2% de las personas en situación de violencia de género tenían entre 19 y 40 años, tendencia que se mantiene mes a mes. Esta distribución concentrada en las edades centrales, se corresponde y resulta coherente también con el alto porcentaje de violencia doméstica que conforman las llamadas recibidas por la línea, y en especial las violencias provenientes de vínculos de parejas o exparejas (como se puede apreciar en el siguiente gráfico).

Gráfico N°4: Vínculo con el/la agresor/a



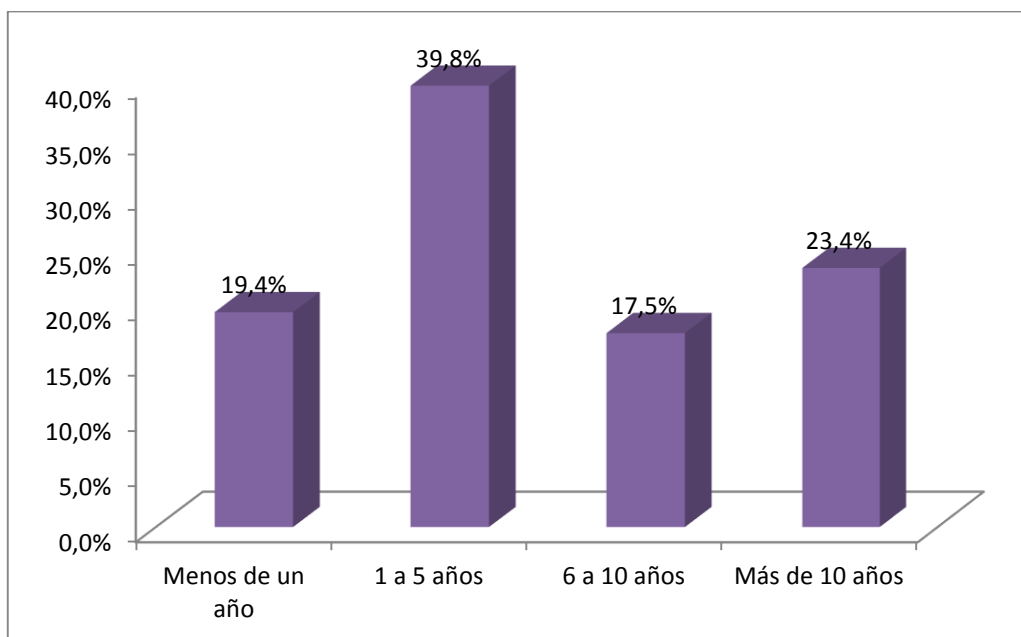
Una variable por demás significativa en orden a analizar la violencia de género es el vínculo de la persona en situación de violencia de género con el/la agresor/a. Los datos anuales relevados permiten apreciar que en más de la mitad de los casos, las personas sufren violencia por parte de su novio o pareja (50.1%), seguido de un considerable 36,8% de agresores ex parejas. Ambas categorías (novio o pareja y ex parejas) agrupan el 86,90% de llamados relativos a casos de violencia de género.

Gráfico N°5: Género de las personas en situación de violencia



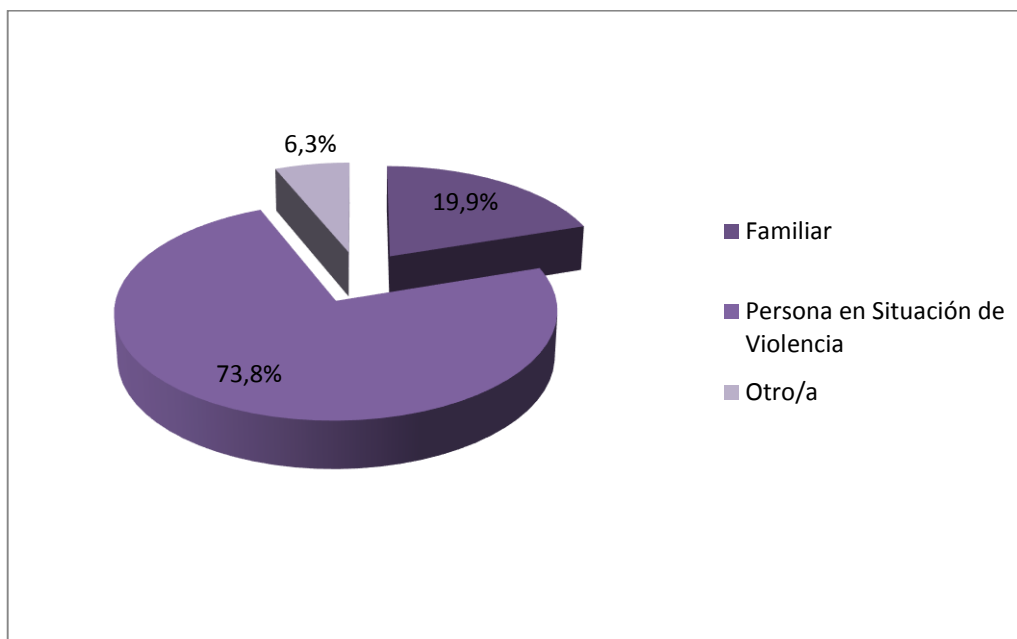
Durante el año 2016 se observa que de los llamados relativos a casos de violencia de género, una abrumadora mayoría afecta al género femenino (99.59%), mientras que en un porcentaje muy bajo (0,27%) al género masculino; asimismo un 0.06% corresponde a transexual y un 0.03% a transgénero y travesti.

Gráfico N°6: Tiempo de Maltrato



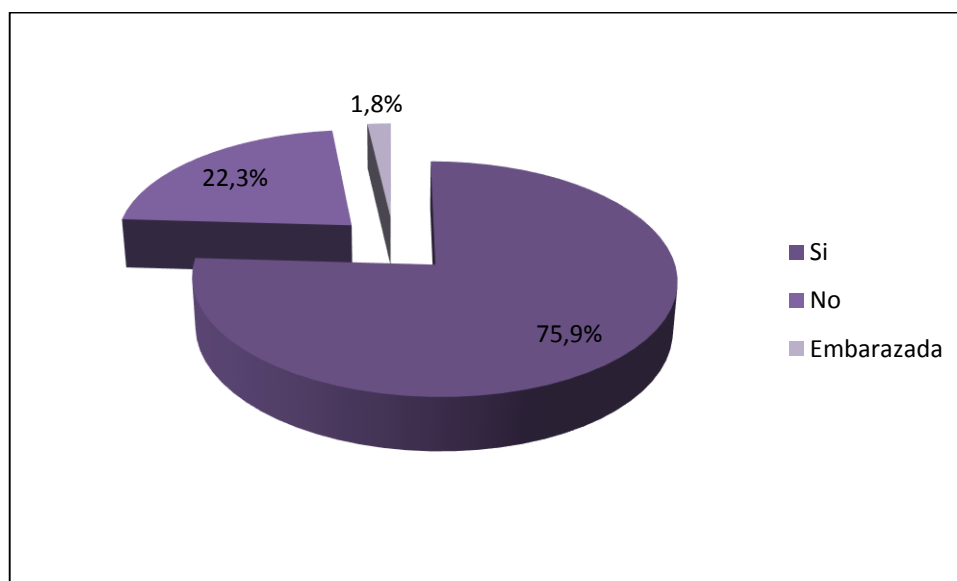
En relación al tiempo de maltrato, se observa que en la mayoría de los casos, las situaciones van entre 1 a 5 años (39.8%), seguidos por situaciones de más de 10 años (23,4%).

Gráfico N°7: Persona que efectuó la llamada



En cuanto al contacto con la Línea, se constata que, según los registros del año 2016, aproximadamente el 74% de llamados fueron realizados por la persona que se encontraba en situación de violencia, un 20% provino de familiares, mientras que el 6.3% restante fue realizado por otras personas (como amigos/as, compañeros/as de trabajo, vecino/as, profesionales de la salud, etc.).

Gráfico N°8: Presencia de Niños/as



Durante el año 2016, en una amplia mayoría de los casos, se menciona la presencia de niños, niñas y adolescentes afectados/as por la situación de violencia (75.9%). Mientras que en el 1.8% de los casos, la mujer en situación de violencia se encuentra cursando un embarazo. Esto indica un factor de riesgo clave que acentúa, tanto la vulnerabilidad de la mujer en situación de violencia, como de las/os niñas/os involucradas/os.

Síntesis general del Informe del año 2016

Según surge de los datos presentados en el Informe Anual de la línea 144, puede concluirse que las llamadas corresponden en su casi totalidad a mujeres adultas y jóvenes, que padecen violencia doméstica, siendo el tipo de violencia más declarado la violencia psicológica, seguida de la violencia física. En la gran mayoría de los casos el agresor es la pareja o expareja varón-.

Más de 7 de cada 10 llamados lo realizan las propias personas en situación de violencia, mientras que otro porcentaje importante corresponde a llamados realizados por un familiar de la misma.

Una gran parte de las personas en situación de violencia la padecen desde hace una gran cantidad de años.

Se registran llamados de todo el territorio nacional, si bien la mayor proporción proviene de la provincia de Buenos Aires.