

INFORME ESTADÍSTICO DE CASOS  
**LÍNEA 144**

---

PERÍODO  
***Diciembre 2016***

<b>INDICE</b>	
1º Estadísticas generales de Llamadas.....	5
Intervenciones realizadas.....	5
Promedio de Intervenciones referidas a casos de violencia por día de la semana.....	6
2º Estadísticas generales de casos.....	7
Casos por provincias.....	7
Número de casos por franja horaria.....	8
3º Estadísticas específicas.....	10
Tipos de violencias.....	10
Modalidad de violencia.....	11
Frecuencia de violencia.....	12
Tiempo de maltrato.....	13
Persona que se contacto con la Línea 144.....	14
Edad de la persona en situación de violencia.....	15
Vínculo de la persona en situación de violencia con el/la agresor/a.....	16
Género de la persona en situación de violencia.....	18
Nacionalidad de la persona en situación de violencia.....	19
Presencia de niños, niñas y adolescentes.....	20
Convivencia con el/la agresor/a.....	21

<b>INDICE DE GRÁFICOS</b>	
Gráfico 1: Intervenciones realizadas.....	5
Gráfico 2: Promedio de intervenciones por día de la semana.....	6
Gráfico 3: Porcentaje de casos por franja horaria.....	9
Gráfico 4: Tipos de violencias.....	10
Gráfico 5: Modalidad de violencia.....	11
Gráfico 6: Porcentaje de casos según frecuencia de la violencia.....	12
Gráfico 7: Porcentaje de casos por tiempo de maltrato.....	13
Gráfico 8: Persona que se contacto con la Línea 144.....	14
Gráfico 9: Edad de las personas en situación de violencia, en porcentajes.....	15
Gráfico 10: Vínculo de la persona en situación de violencia con el/la agresor.....	16
Gráfico 11: Género de las personas en situación de violencia.....	18
Gráfico 12: Nacionalidad de las personas en situación de violencia.....	19
Gráfico 13: Situación de violencia con niños, niñas y adolescentes presentes.....	20
Gráfico 14: Convivencia con el agresor, en porcentajes.....	21

## INFORME ESTADÍSTICO DE CASOS

### LÍNEA 144

#### Introducción

El total de intervenciones referidas a **casos de violencia de género** realizadas tanto por la Línea 144 como por el Área de asistencia y seguimiento durante el mes de Diciembre es de **5980**<sup>1</sup>. Del total mencionado, **2313** corresponden a la primera intervención y **1433** a intervenciones posteriores –que por ser casos ya registrados en el sistema informático no vuelven a contabilizarse como nuevos casos-. Por su parte, las consultas referidas a pedido de información sobre violencia de género fueron de **2234**, tal como puede observarse tanto en la Tabla como en el Gráfico 1.

#### IMPORTANTE

Para dar cuenta de la totalidad de la población que recurre a los servicios de la Línea 144, independientemente de su género, el presente informe estadístico utiliza el término **personas en situación de violencia** y se abstiene de referirse a **víctimas**, en el entendimiento de que esta última palabra tiende a circunscribir la subjetividad de la persona a la violencia padecida.

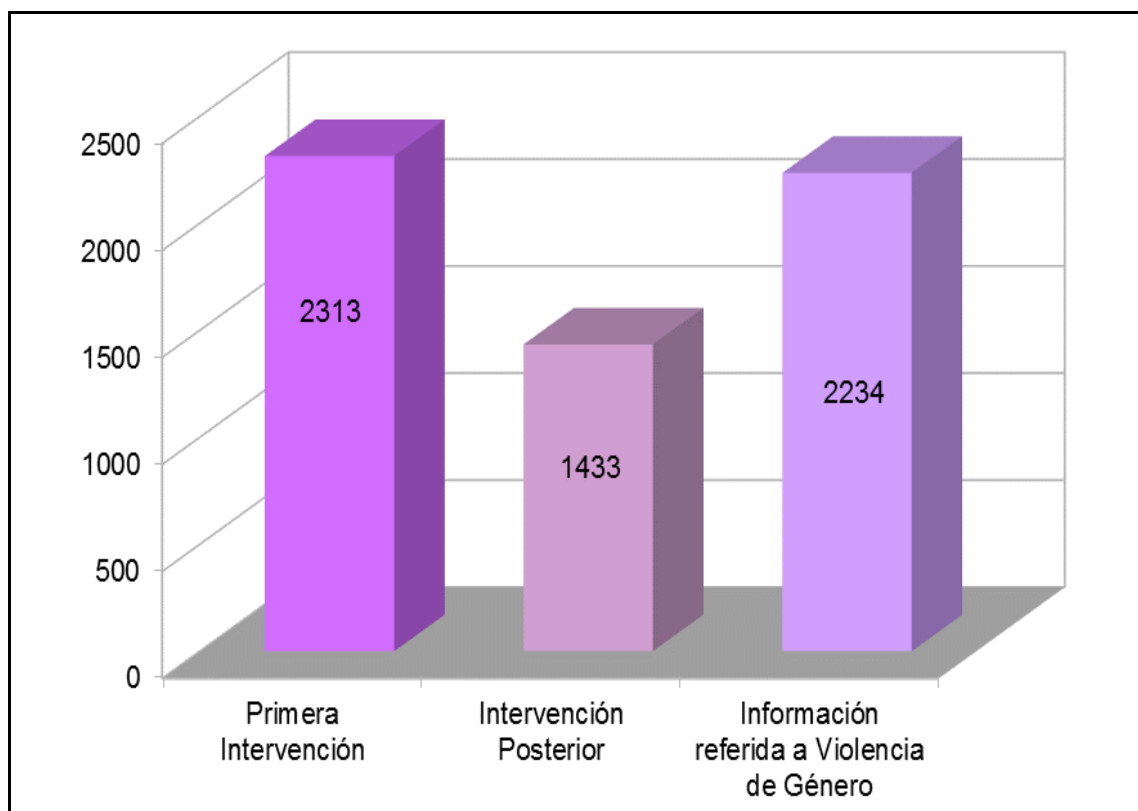
<sup>1</sup> Durante el mes de Diciembre se recibieron además 1325 llamadas que si bien no poseían relación con la temática, fueron derivadas a las instituciones correspondientes en cada caso.

1° Estadísticas generales de llamados

Tabla 1: Intervenciones realizadas

Total de Llamados	Diciembre
Primera Intervención	2313
Intervención Posterior	1433
Información referida a Violencia de Género	2234
<b>Totales</b>	<b>5980</b>

Gráfico 1: Intervenciones realizadas



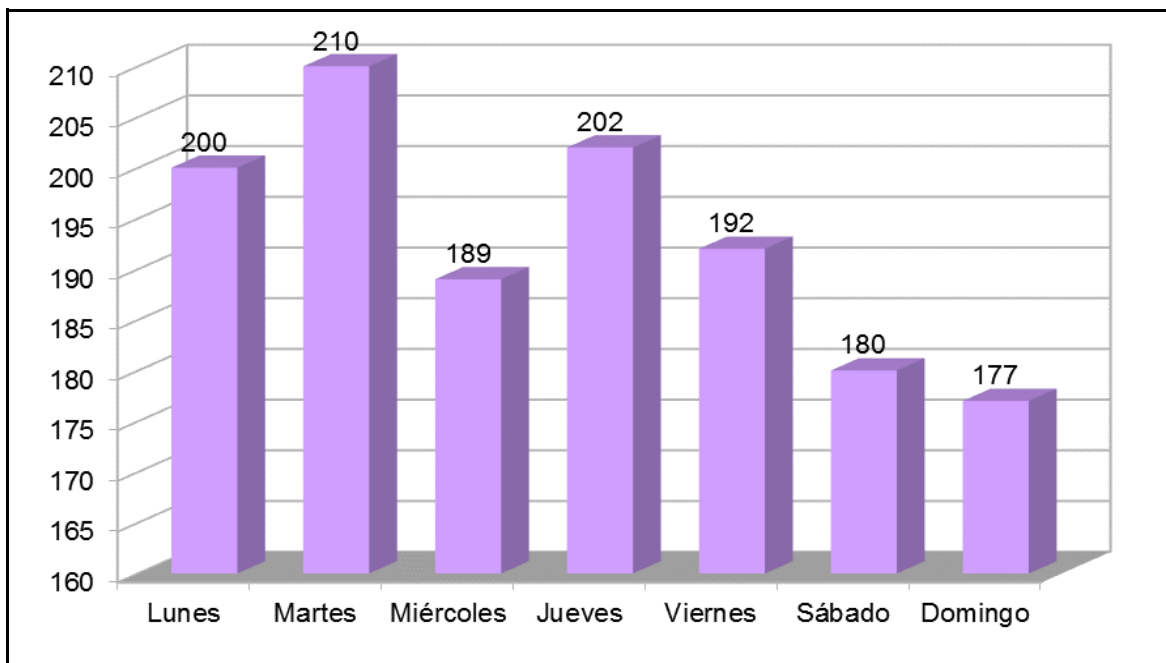
Promedio de intervenciones referidas a casos de violencia por día

de la semana

Tabla 2: Promedio de intervenciones por día de la semana

Promedio de recepción de llamadas por día de la semana	Diciembre
Lunes	200
Martes	210
Miércoles	189
Jueves	202
Viernes	192
Sábado	180
Domingo	177

Gráfico 2: Promedio de intervenciones por día de la semana



Durante el mes de Diciembre se observa una distribución de las intervenciones relativas a casos de violencia de género con una tendencia creciente los primeros días de la semana que decrece hacia el fin de la misma.

## 2° Estadísticas generales de casos

## Casos por provincias

Tabla 3: Porcentaje de casos por provincia

Provincia	Frecuencia	Porcentaje
Buenos Aires	1023	44,22%
CABA	258	11,15%
Mendoza	230	9,94%
Santa Fe	210	9,07%
Córdoba	146	6,31%
Tucumán	76	3,28%
San Juan	41	1,77%
Jujuy	40	1,72%
Salta	35	1,51%
Chaco	31	1,34%
Misiones	31	1,34%
Neuquén	29	1,25%
Entre Ríos	25	1,08%
Río Negro	24	1,03%
Corrientes	20	0,86%
Santiago del Estero	20	0,86%
San Luis	17	0,73%
Formosa	12	0,51%
Chubut	12	0,51%
La Rioja	10	0,43%
Santa Cruz	7	0,30%
Catamarca	6	0,25%
La Pampa	6	0,25%
Tierra del Fuego	4	0,17%
<b>Total</b>	<b>2313</b>	<b>100,00%</b>

En lo que respecta al porcentaje de casos de violencia por provincia, se observa que Buenos Aires agrupa, durante el mes de Diciembre, el 44,22% del total de casos. Le siguen con un amplio margen de diferencia y en orden decreciente: CABA (11,15%), Mendoza (9,94%), Santa Fe (9,07%) y Córdoba (6,31%).<sup>2</sup>

<sup>2</sup> La cantidad de llamadas correspondientes a Provincia de Buenos Aires no es representativa del total recibido por parte de esa jurisdicción a la línea 144 ya que el día 10 de Noviembre se hizo el enrute al equipo provincial de atención. La línea Nacional continúa recibiendo llamados de Provincia de Buenos Aires ya que conforme al convenio celebrado, cuando todas las operadoras están atendiendo, la llamada se deriva a Nación.

## Número de casos por franja horaria

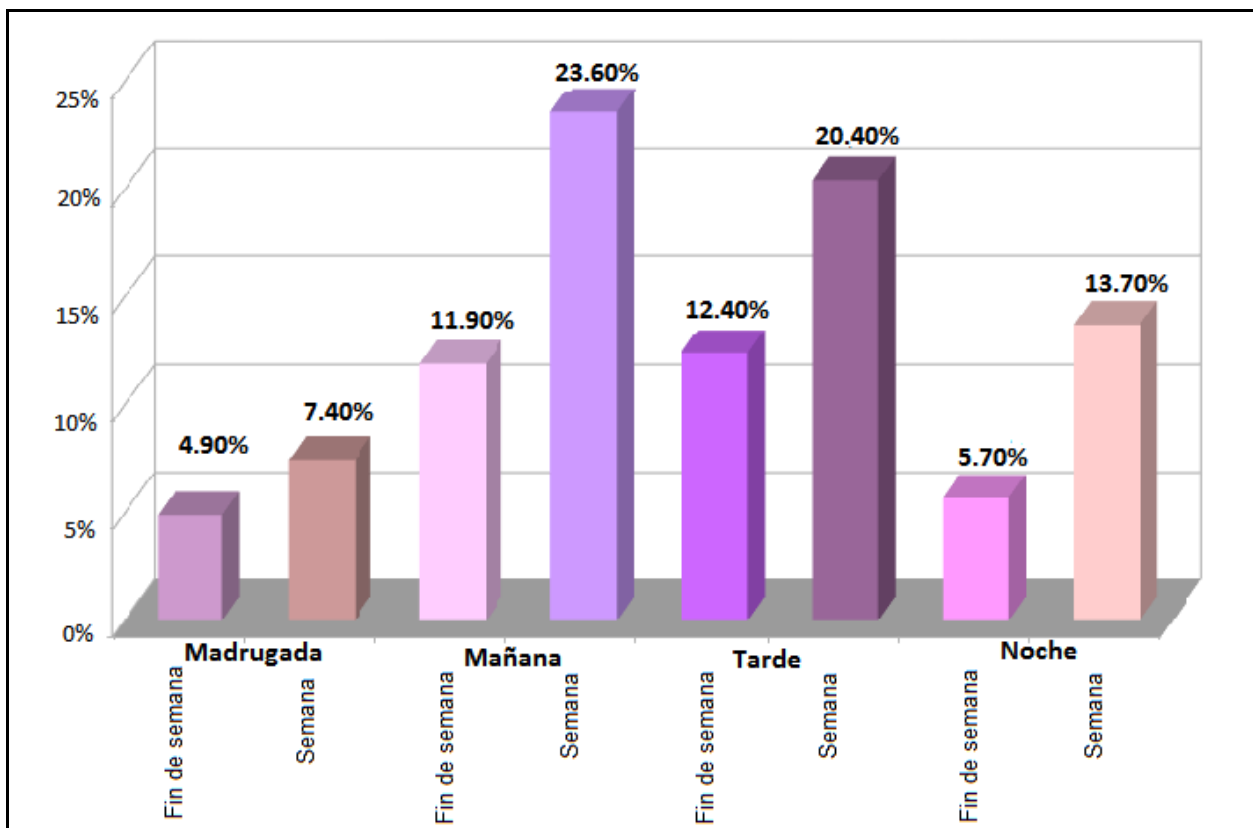
La Línea 144 funciona las 24 horas, los 365 días del año. La jornada se divide en **4 turnos** de 6hs diarias.

Turno	Horario
Madrugada	1 a 7 hrs.
Mañana	7 a 13 hrs.
Tarde	13 a 19 hrs.
Noche	19 a 1 hrs.

Tabla 4: Porcentaje de casos por turnos

Turno		Porcentaje
1 a 7 Hs.	Fin de semana	4,90%
	Semana	7,40%
7 a 13 Hs.	Fin de semana	11,90%
	Semana	23,60%
13 a 19 Hs.	Fin de semana	12,40%
	Semana	20,40%
19 a 1 Hs.	Fin de semana	5,70%
	Semana	13,70%

Gráfico 3: Porcentaje de casos por franja horaria

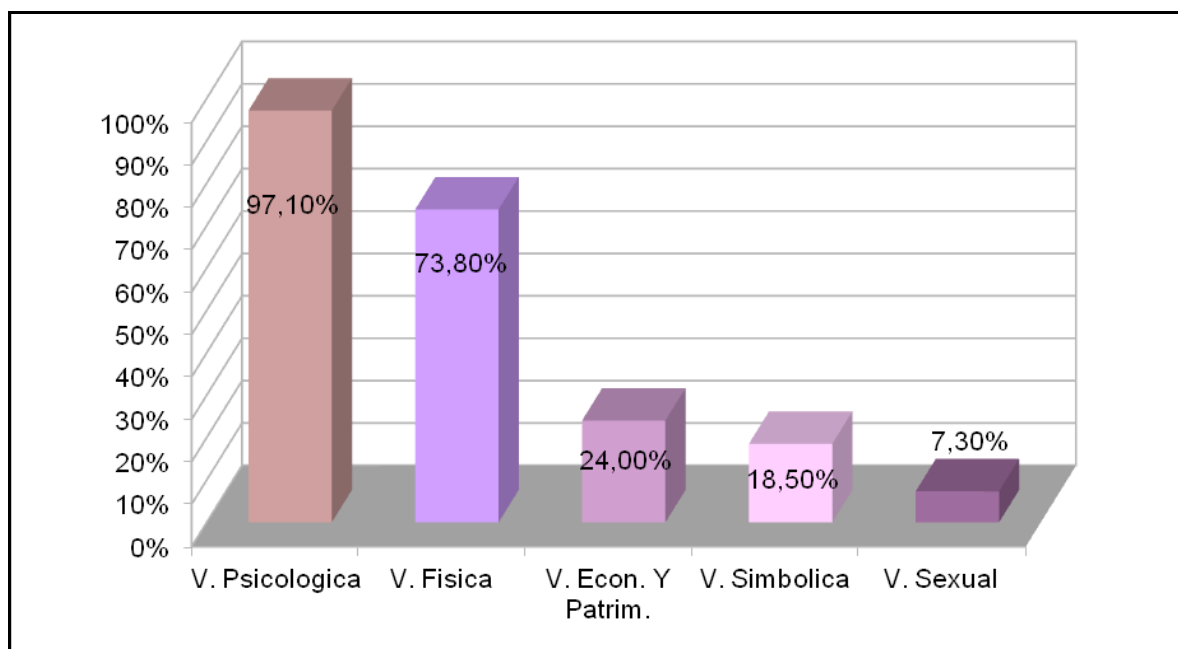


Durante Diciembre, las guardias que han recibido mayor caudal de llamados, relativos a casos de violencia de género, han sido las de los días hábiles de la semana, en particular durante los turnos de la mañana (23,60%) y de la tarde (20,40%).



## Tipos de violencia

Gráfico 4: Tipos de violencias\*



\* Respuesta de variables múltiples sobre un total de 2313 casos de violencia de género referidos a la primera intervención durante el mes de Diciembre.

En relación a los tipos de violencia sufridos por las personas afectadas, se observa que, en diferentes proporciones, se han identificado todos los tipos mencionados en la Ley N° 26.485. Las mayores proporciones refieren a la violencia psicológica y las menores a la violencia sexual.

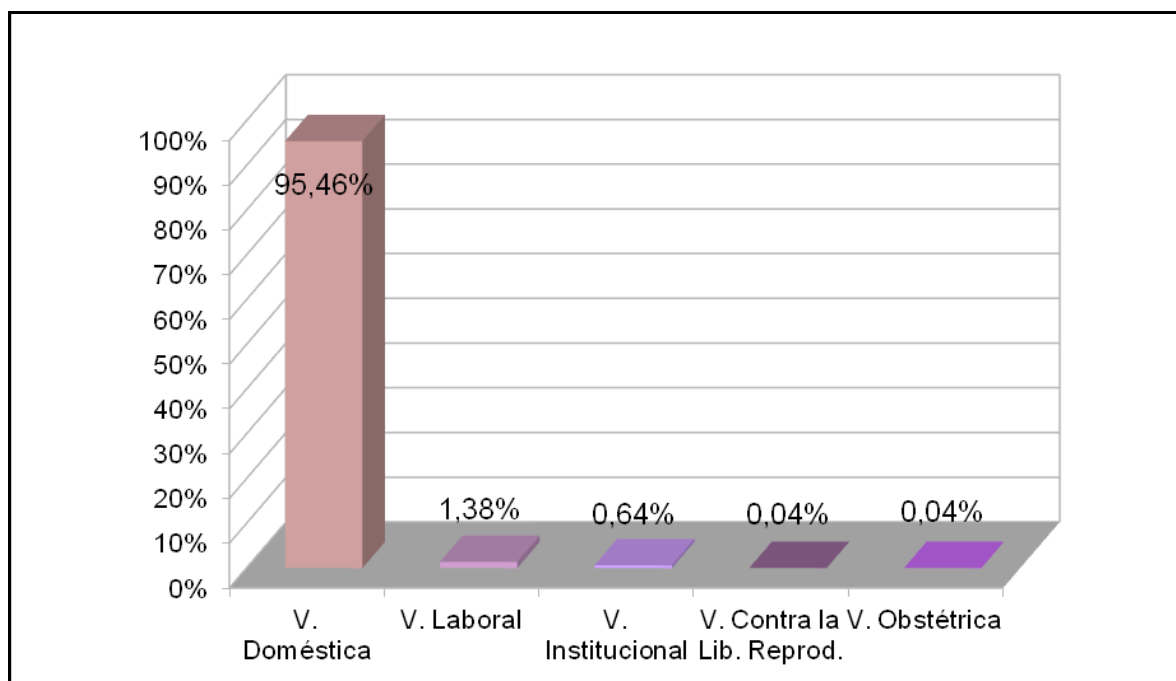
## Modalidad de violencia

Tabla 5: Modalidades de violencia

Modalidad de violencia	Porcentaje
V. Doméstica	96,46%
V. Laboral	1,38%
V. Institucional	0,64%
V. Contra la Lib. Reprod. reproductiva	0,04%
V. Obstétrica	0,04%

\* Respuesta de variables múltiples sobre un total de 2313 casos de violencia de género referidos a la primera intervención durante el mes de Diciembre.

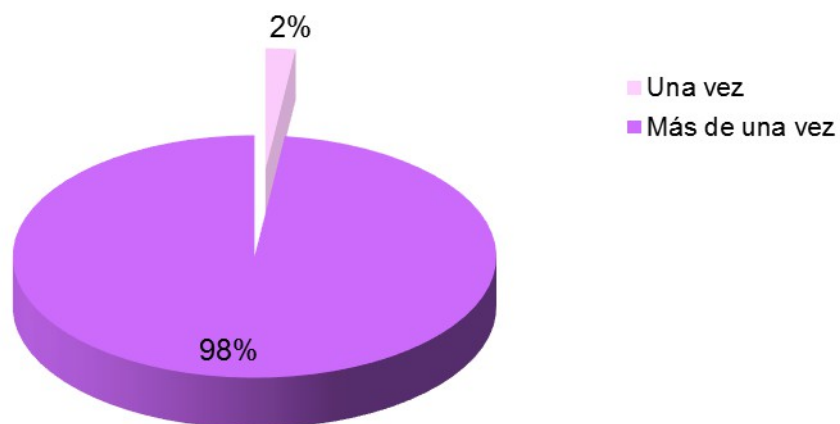
Gráfico 5: Modalidad de violencia



Con respecto a las modalidades de violencia, los casos recibidos durante el mes de Diciembre, refieren mayoritariamente a violencia doméstica (96,46%). De todos modos, cabe señalar que durante el mes se registran casos para el resto de modalidades en los que opera la violencia de género: laboral, institucional, contra la libertad reproductiva y obstétrica.

## Frecuencia de la violencia

Gráfico 6: Porcentaje de casos según frecuencia de la violencia



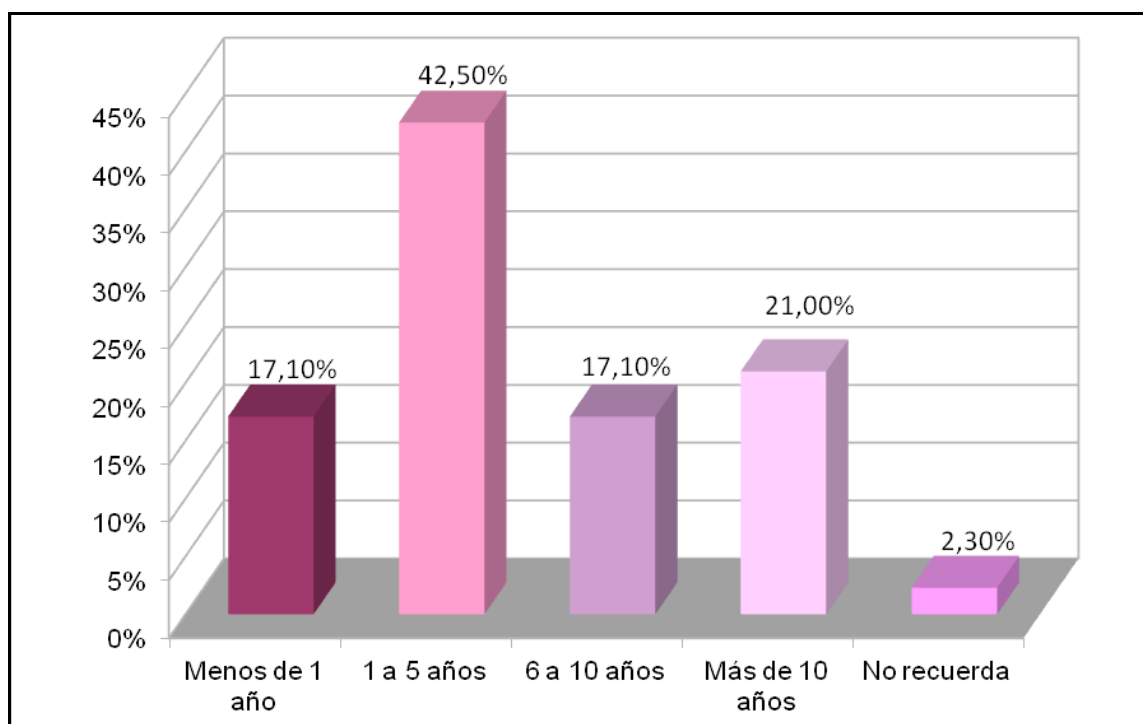
Según los datos obtenidos para el mes de Diciembre, la amplia mayoría de casos dan cuenta de haber sufrido violencia de género más de una vez (98%).

## Tiempo de maltrato

Tabla 6: Porcentaje por tiempo de maltrato

Tiempo de Maltrato	Porcentaje
Menos de 1 año	17,10%
1 a 5 años	42,50%
6 a 10 años	17,10%
Más de 10 años	21,00%
No recuerda	2,30%

Gráfico 7: Porcentaje de casos por tiempo de maltrato

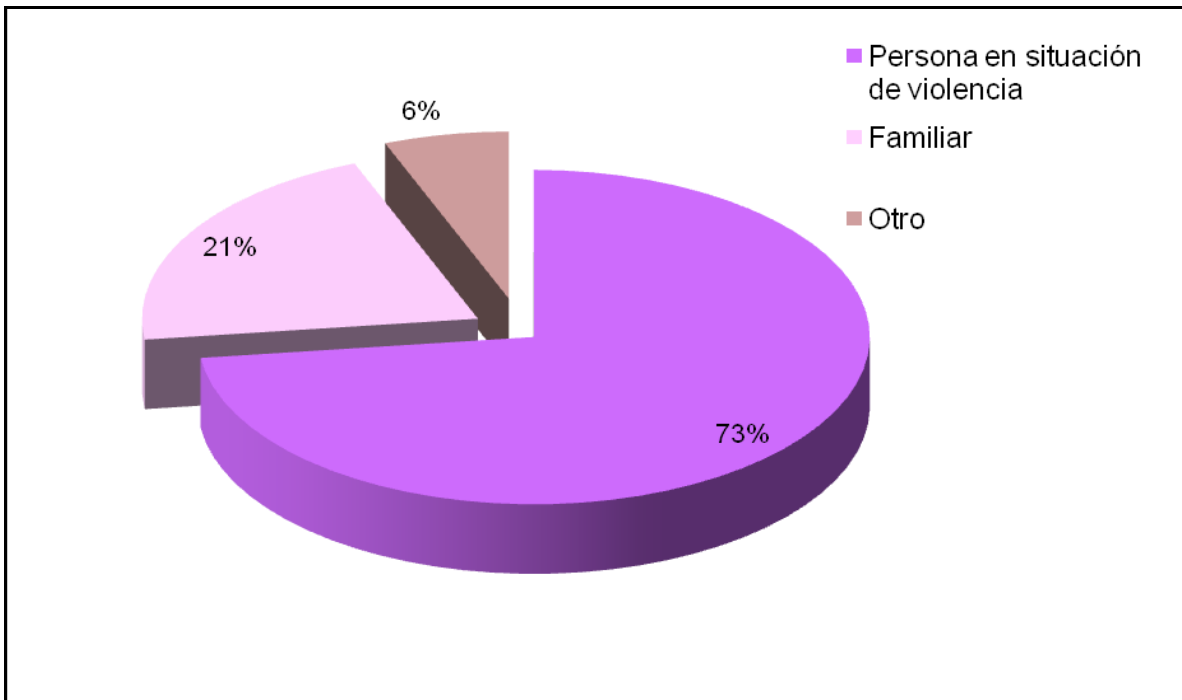


Los datos observados ponen en evidencia el carácter crónico de esta problemática, ya que casi el 42,50% de las llamadas corresponden a casos que declaran padecer algún tipo de violencia desde hace 1 a 5 años, mientras que más del 25% vienen sufriendo este tipo de hechos desde hace más de 10 años.

Persona que se contactó con la Línea 144  
 Tabla 7: Persona que se contactó con la Línea 144

Información de contacto	Porcentaje
Persona en situación de violencia	73%
Familiar	21%
Otro	6%

Gráfico 8: Persona que se contactó con la Línea 144



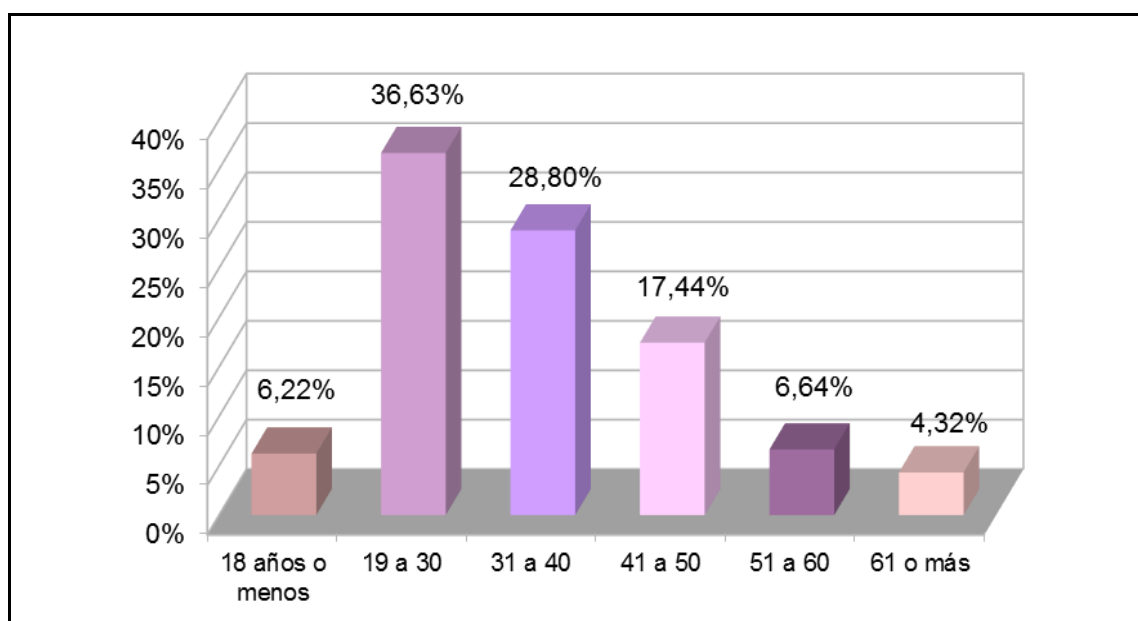
Del total de casos de violencia de género del mes de Diciembre, un 73% corresponde a la propia persona en situación de violencia que se contacta con la Línea, seguido de un 21% de llamados provenientes de familiares y un 6% de otras personas (amigos/os, compañeras/os de trabajo, vecinas/os, etc.).

## Edad de las personas en situación de violencia

Tabla 8: Edad de las personas en situación de violencia

Edad de la persona	Porcentaje
18 años o menos	6,22%
19 a 30	36,63%
31 a 40	28,80%
41 a 50	17,44%
51 a 60	6,64%
61 o más	4,32%

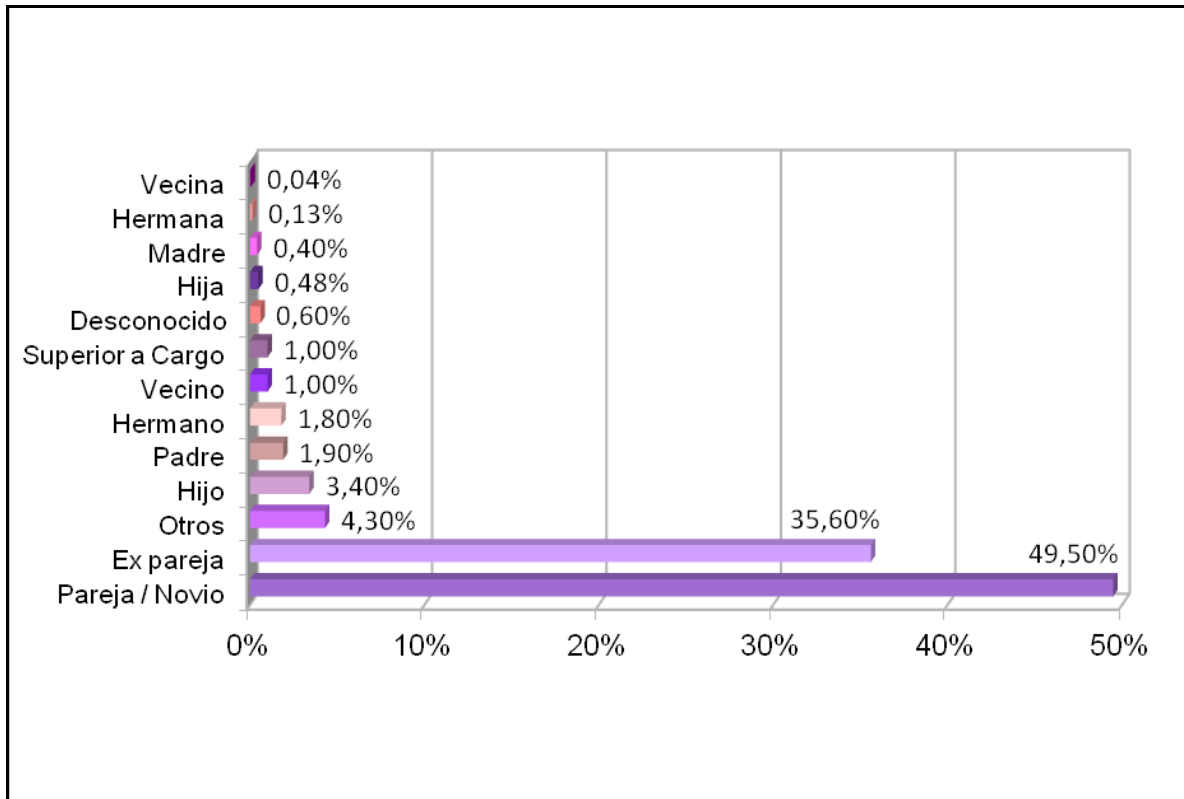
Gráfico 9: Edad de las personas en situación de violencia, en porcentajes



De acuerdo a los datos obtenidos para el mes de Diciembre, el 36,63% de las personas en situación de violencia de género tienen entre 19 y 40 años, tendencia que se mantiene mes a mes.

## Vínculo de la persona en situación de violencia con el/la agresor/a

Gráfico 10: Vínculo de la persona en situación de violencia con el/la agresor/a



Una variable por demás significativa en orden a analizar la violencia de género es el vínculo de la persona en situación de violencia de género con el/la agresor/a. Los datos relevados para el mes de Diciembre permiten apreciar que más de la mitad de las personas que se contactaron con la línea 144, declaran padecer violencia por parte de su novio o pareja (49,50%), seguido de un considerable 35,60% en los que el agresor es una expareja.

Tabla 9: Vínculo con el/la agresor/a según edad de la persona en situación de violencia<sup>3</sup>

Vínculo con el/la agresor/a	Edad de la Víctima						Total
	18 años o menos	19 a 30	31 a 40	41 a 50	51 a 60	61 o más	
Novio/pareja	37,30%	51,10%	55,10%	46,40%	46,80%	44,40%	49,90%
Ex pareja	16,90%	39,40%	38,10%	40,30%	28,60%	12,30%	35,80%
Otro	13,60%	4,50%	2,80%	3,00%	2,40%	4,90%	4,20%
Hijo	-	-	0,20%	5,50%	9,50%	33,30%	3,10%
Padre	20,30%	1,60%	0,70%	0,30%	1,60%	-	2,20%
Hermano	2,50%	0,90%	1,30%	1,20%	4,00%	1,20%	1,40%
Vecino	3,40%	0,40%	0,20%	1,50%	2,40%	2,50%	0,90%
Desconocido	0,80%	1,40%	0,40%	-	-	-	0,70%
Superior a cargo	-	0,60%	1,10%	1,20%	2,40%	1,20%	0,90%
Madre	4,20%	0,10%	-	0,30%	-	-	0,40%
Hija	-	-	-	0,30%	1,60%	-	0,20%
Hermana	-	-	0,20%	-	0,80%	-	0,10%
Total	118	693	544	330	126	81	1892
	100%	100%	100%	100%	100%	100%	100%

Algunos aspectos a destacar cuando se considera la relación existente entre la persona en situación de violencia y el/la agresor/a según rangos etarios parecen ser los siguientes –para las llamadas registradas por la línea durante el mes Diciembre-:

- a. La violencia ejercida por la pareja y expareja resulta la violencia más declarada durante el mes para todos los grupos etarios –con especial preponderancia entre los grupos comprendidos entre los 19 a 50 años (en todos esos casos representa a más del 85% de las llamadas).
- b. A medida que aumenta la edad la violencia ejercida por el hijo y en menor medida, la hija. La misma cobra mayor relevancia en el grupo de mayores de 60 años. La violencia ejercida por un hijo explica el 33% de los hechos declarados.
- c. A medida que disminuye la edad, el peso relativo de la violencia ejercida por el padre, en menor medida, la madre o un vecino, cobra mayor

<sup>3</sup>. Cabe mencionar que para la confección de esta tabla se consideraron aquellas situaciones en las que la persona que se comunicó pudo brindar esta información

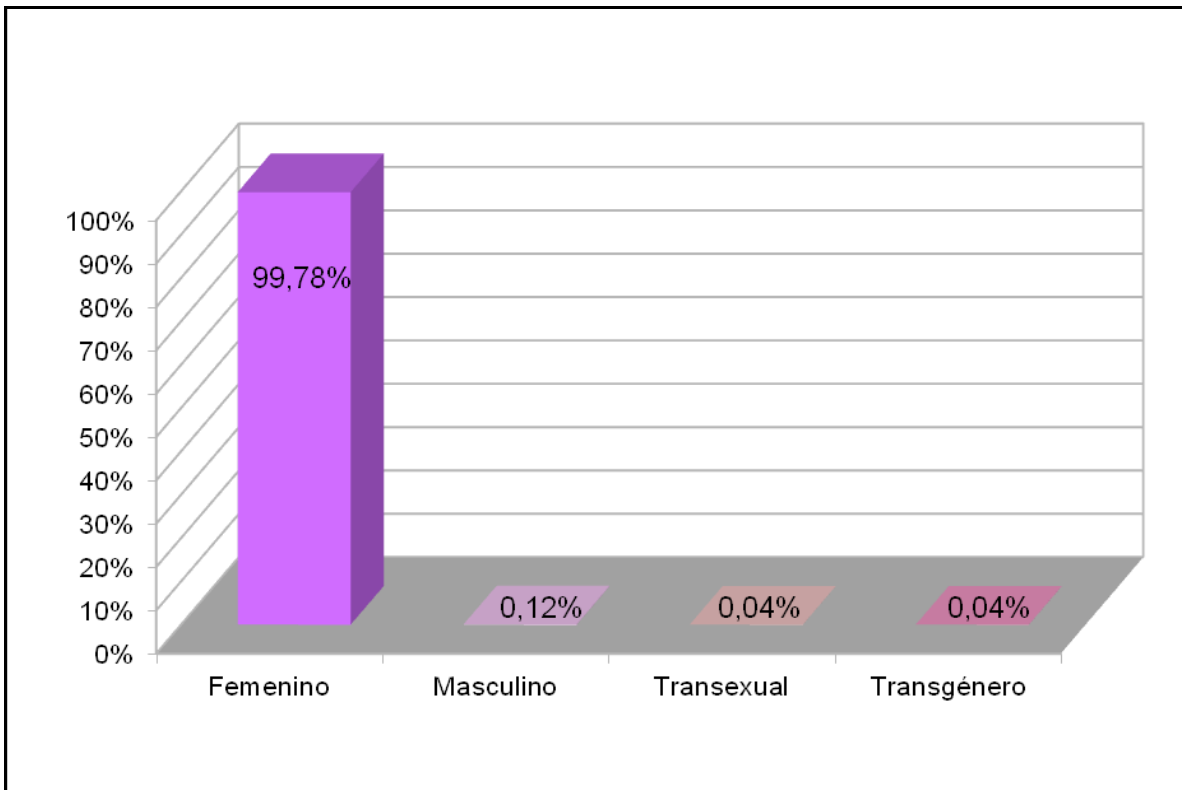


representación. En el grupo de 18 años o menos, la violencia ejercida por el padre representa al 20% de los casos que consultan con la línea.

- d. La violencia ejercida por el hermano o hermana tiene un comportamiento más errático. La violencia por parte de un hermano registra representación más acusada en el grupo de 51 a 60 años –en la que representa al 4% de los casos.

## Género de las personas en situación de violencia

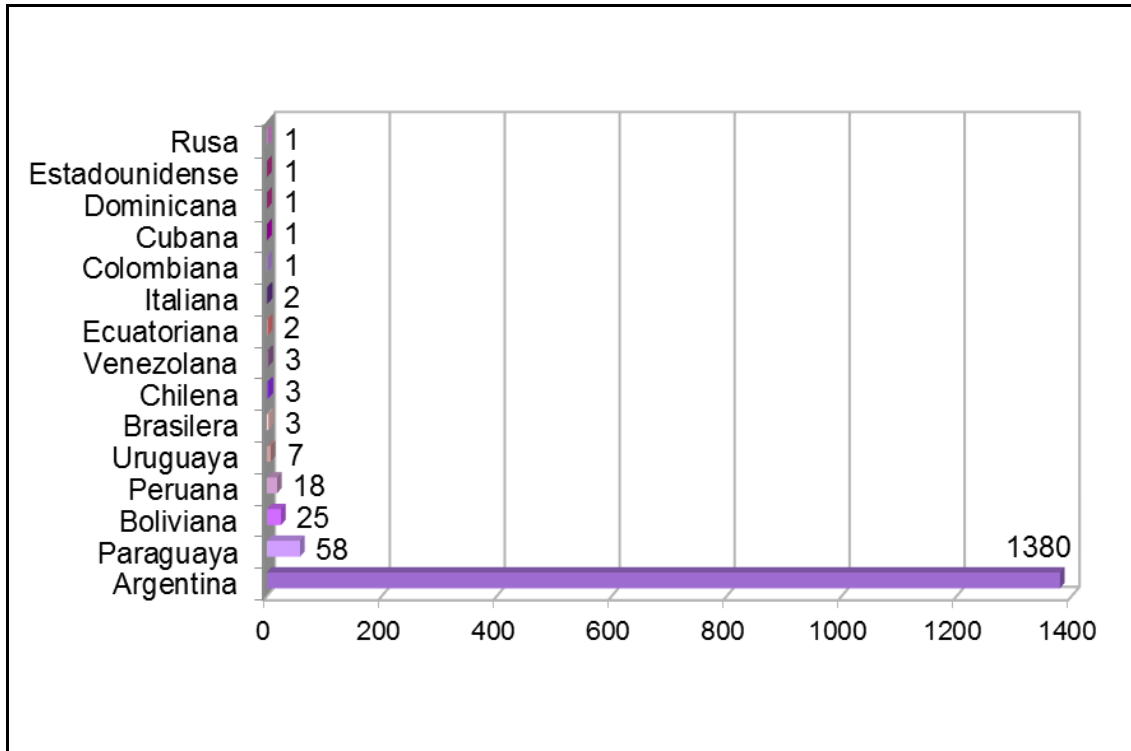
Gráfico 11: Género de las personas en situación de violencia



Conforme con las tendencias esperadas, durante el mes de Diciembre se observa que una abrumadora mayoría afecta al género femenino (99,78%), quedando representadas el resto de las categorías con valores que oscilan entre 0,12 y 0,04%.

## Nacionalidad de la personas en situación de violencia

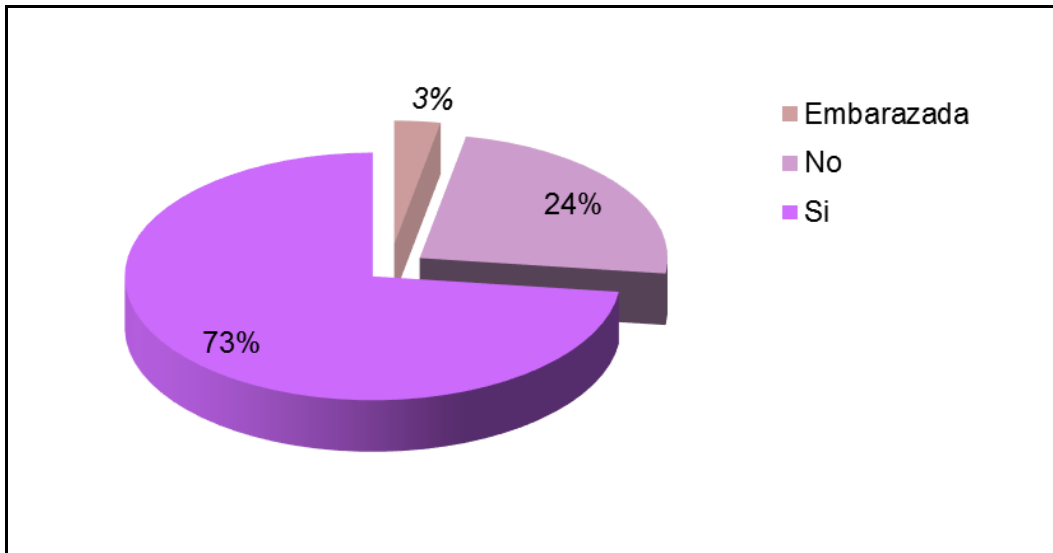
Gráfico 12: Nacionalidad de las personas en situación de violencia



De acuerdo a los datos disponibles de nacionalidad, se observa que la gran mayoría de los casos corresponden a personas de nacionalidad argentina: un total de 1380 mujeres argentinas y 108 extranjeras. No obstante es válido destacar que hay registros que refieren tanto a países del continente americano como también europeos.

## Presencia de niños, niñas y adolescentes

Gráfico 13: Situación de violencia con niños, niñas y adolescentes presentes



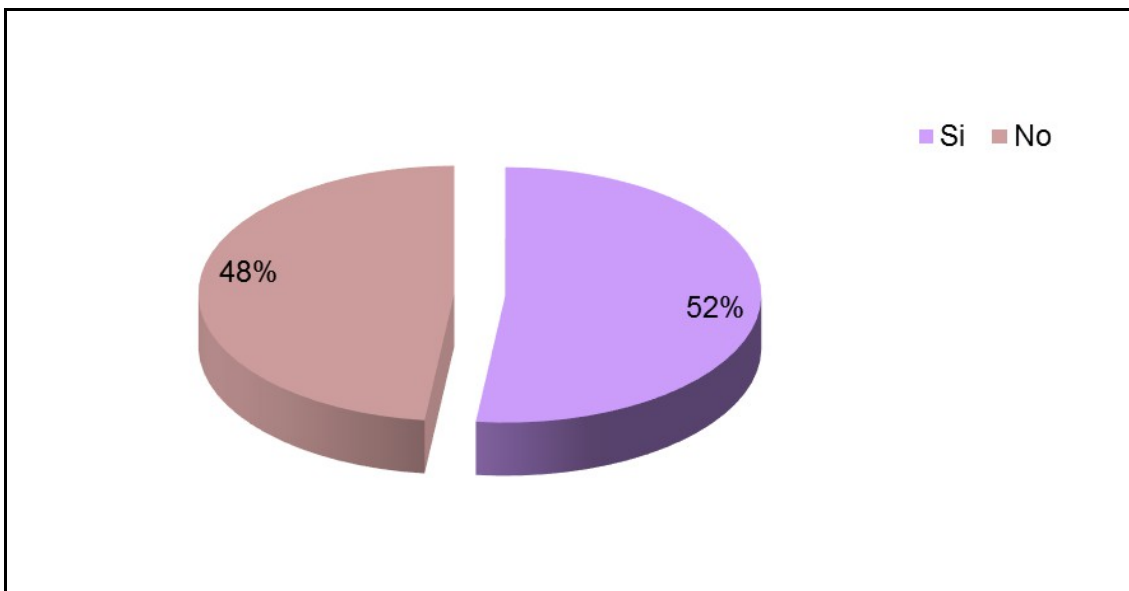
Durante el mes de Diciembre, en una amplia mayoría de los llamados atendidos que refieren a casos de violencia de género, se menciona la presencia de niñas/os afectadas/os por dicha situación (73%). Esto indica un factor de riesgo clave que acentúa tanto la vulnerabilidad de la mujer en situación de violencia, como de las/os niñas/os involucradas/os.

## Convivencia con el/la agresor/a

Tabla 10: Convivencia con el/la agresor/a

Convivencia con el agresor	Porcentaje
Si	52%
No	48%

Gráfico 14: Convivencia con el/la agresor/a, en porcentajes



De acuerdo a los registros de la línea 144 en el mes de Diciembre el 52% de las personas en situación de violencia de género convivían con su agresor/a, lo cual constituye un considerable factor de riesgo tanto para las personas en situación de violencia como para los/as niños/as presentes, en los casos que así ocurre.