

HLB

ANÁLISIS EPIDEMIOLÓGICO
(datos a marzo 2019)

ENTRE RÍOS



CAPACIDAD PRODUCTIVA

Esta provincia es la mayor productora de naranja y mandarina del país.

Ocupa una superficie citrícola de **36.387 hectáreas**, lo que representa el **27,5 %** de la superficie nacional.

PRODUCCIÓN CITRÍCOLA

19,44 %

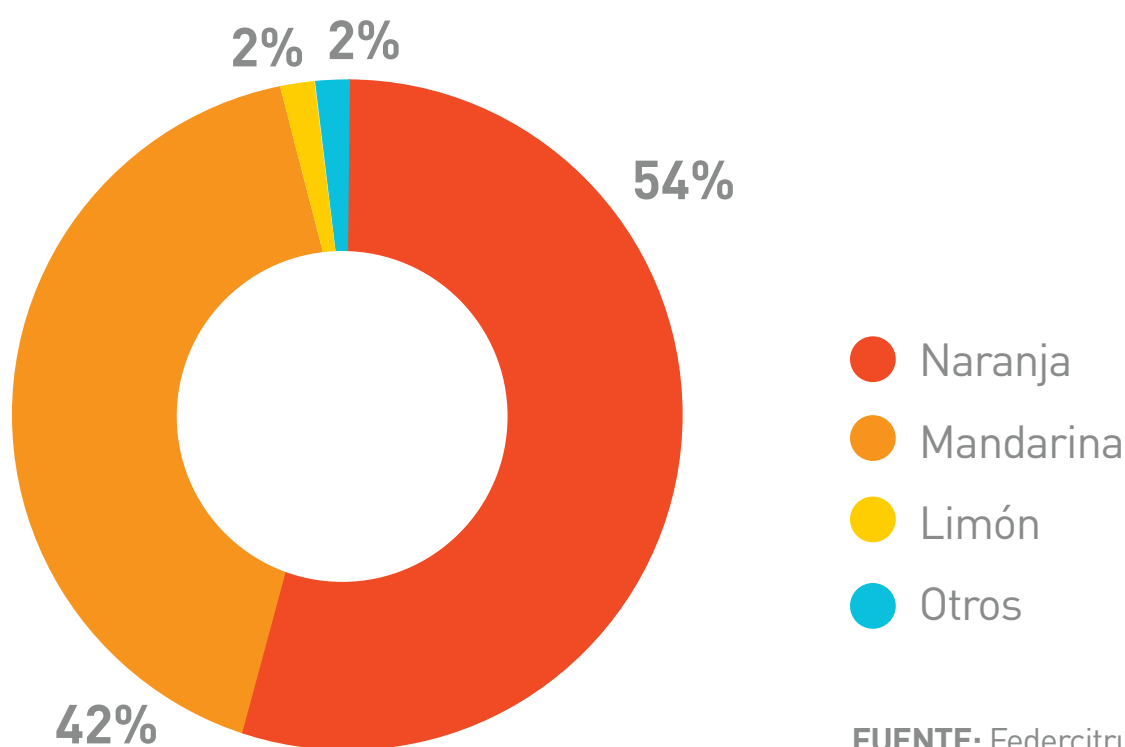
DEL TOTAL NACIONAL

638 MIL

TONELADAS DE CÍTRICOS

FUENTE: Federcitrus, 2017.

SUPERFICIE IMPLANTADA (has/especie)



FUENTE: Federcitrus, 2017.

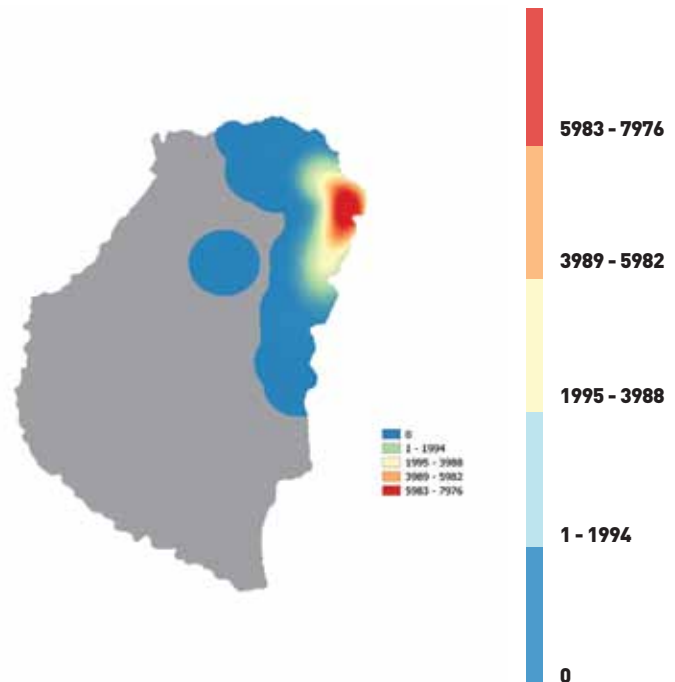
VIGILANCIA FITOSANITARIA

INTENSIDAD DE MONITOREOS

Cantidad de monitoreos

Federación es el único departamento con **detecciones positivas** de HLB.

FUENTE: Datos Programa Nacional de Prevención del Huanglongbing (PNPHLB) a marzo de 2019.



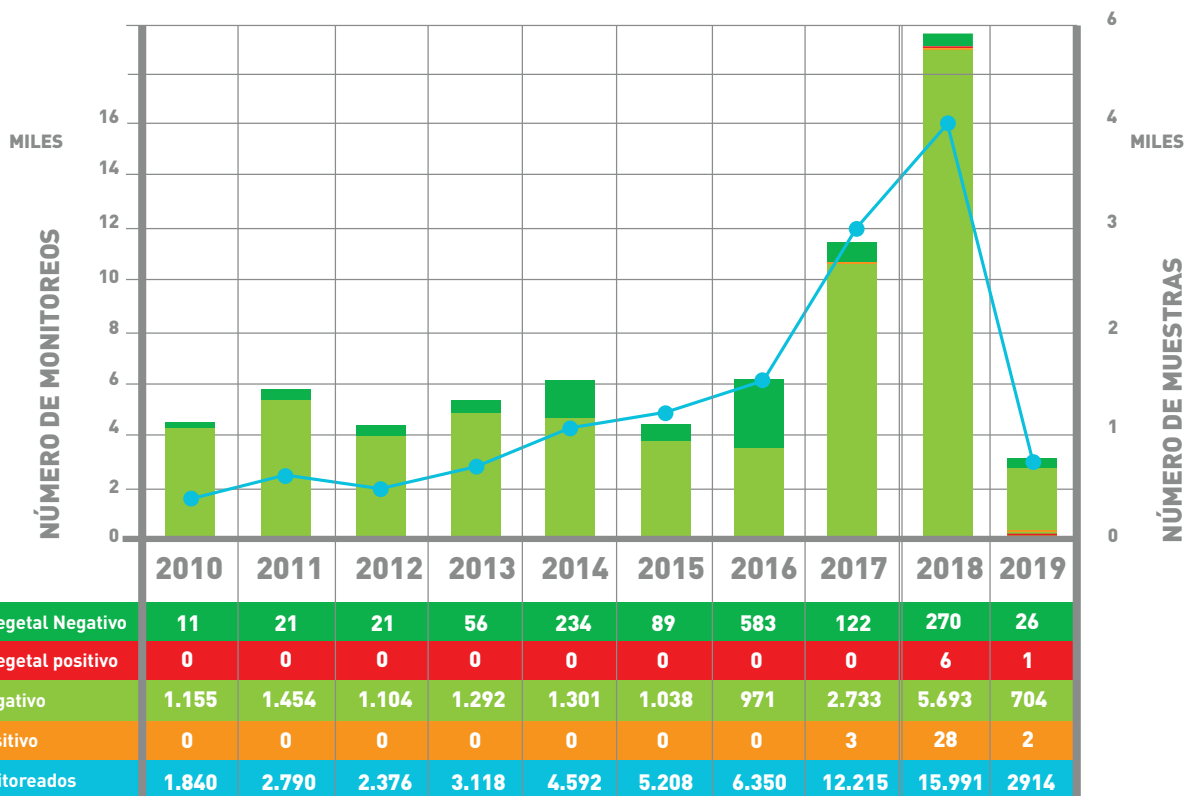
MONITOREOS DESDE 2010 a marzo de 2019

+57 MIL

SITIOS MONITOREADOS

+19 MIL

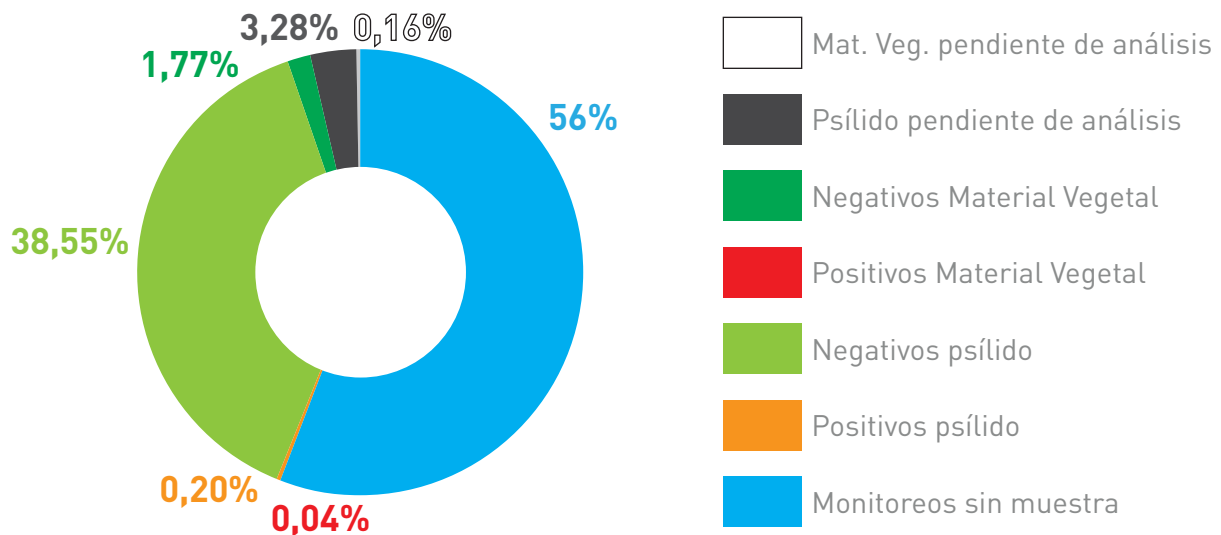
MUESTRAS



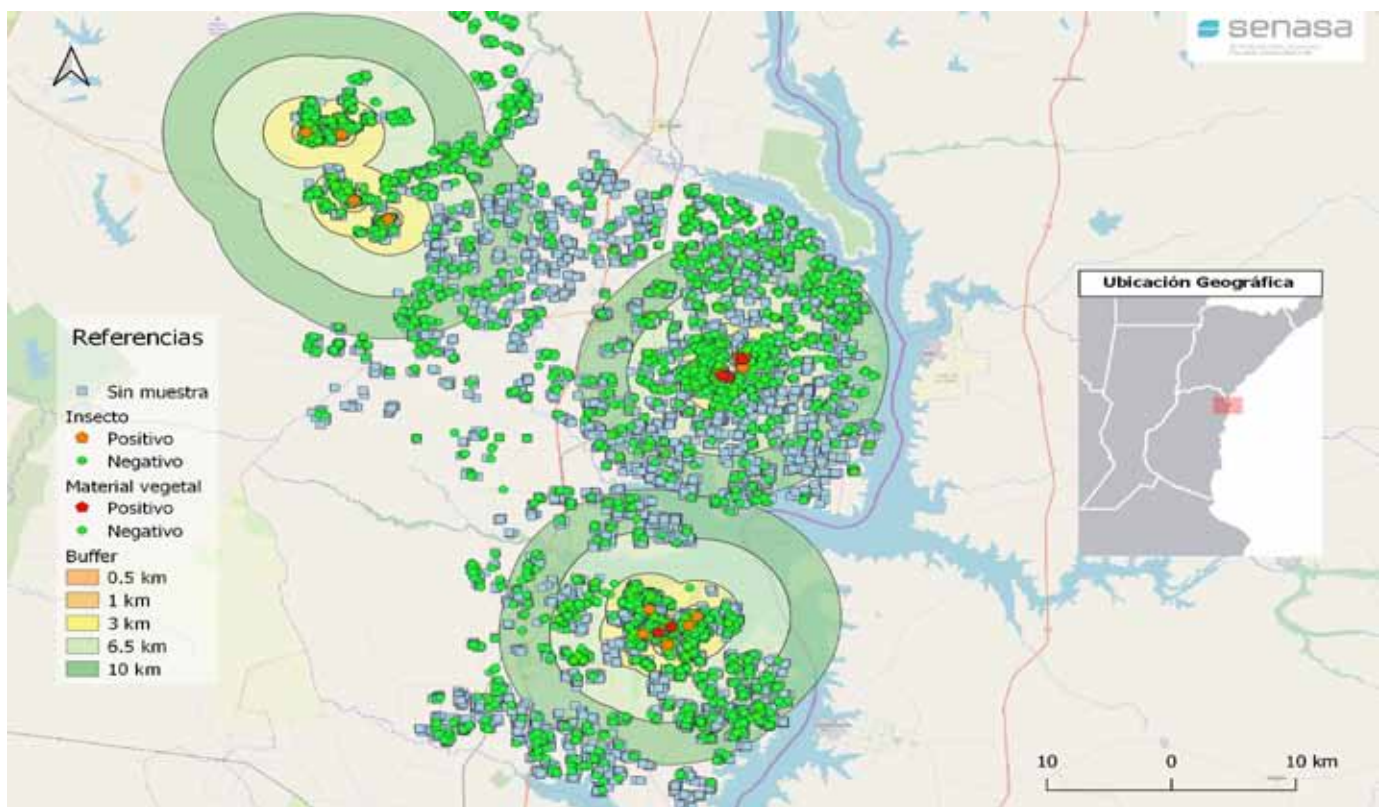
FUENTE: Datos Programa Nacional de Prevención del Huanglongbing (PNPHLB) a marzo de 2019.

CONTINGENCIA ACTIVA

ÁREA BAJO CONTINGENCIA FITOSANITARIA Departamento Federación

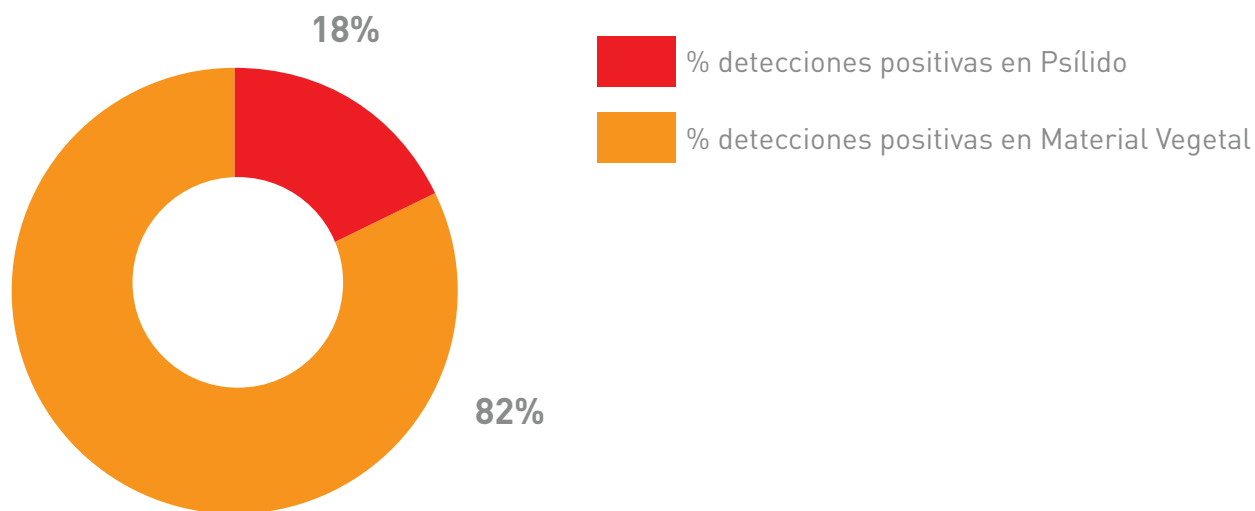


FUENTE: Datos Programa Nacional de Prevención del Huanglongbing (PNPHLB) a marzo de 2019



CONTINGENCIA ACTIVA

DISTRIBUCIÓN DETECCIONES



FUENTE: Datos Programa Nacional de Prevención del Huanglongbing (PNPHLB) a marzo de 2019.

En la provincia de Entre Ríos el HLB fue detectado por primera vez en muestras de *Diaphorina citri* (insecto vector) en noviembre de 2017, dando inicio al Plan de Contingencia Fitosanitaria en la zona. Durante 2018 continuaron las detecciones de HLB en el vector y en junio se obtuvieron los primeros resultados positivos de HLB en muestras vegetales tomadas a plantas erradicadas. A fin de año fueron detectados nuevos focos de la enfermedad, tanto en plantas cítricas como en muestras de *Diaphorina citri*, en la zona urbana de Villa del Rosario. A marzo de 2019 se han diagnosticado tres casos positivos: uno en material vegetal y dos en insecto vector.