

# HLB

## ANÁLISIS EPIDEMIOLÓGICO

DATOS A ABRIL 2020

## ENTRE RÍOS



# CAPACIDAD PRODUCTIVA

Esta provincia es la mayor productora de naranja y mandarina del país.

Ocupa una superficie citrícola de 36.387 hectáreas, lo que representa el 27,5 % de la superficie nacional.

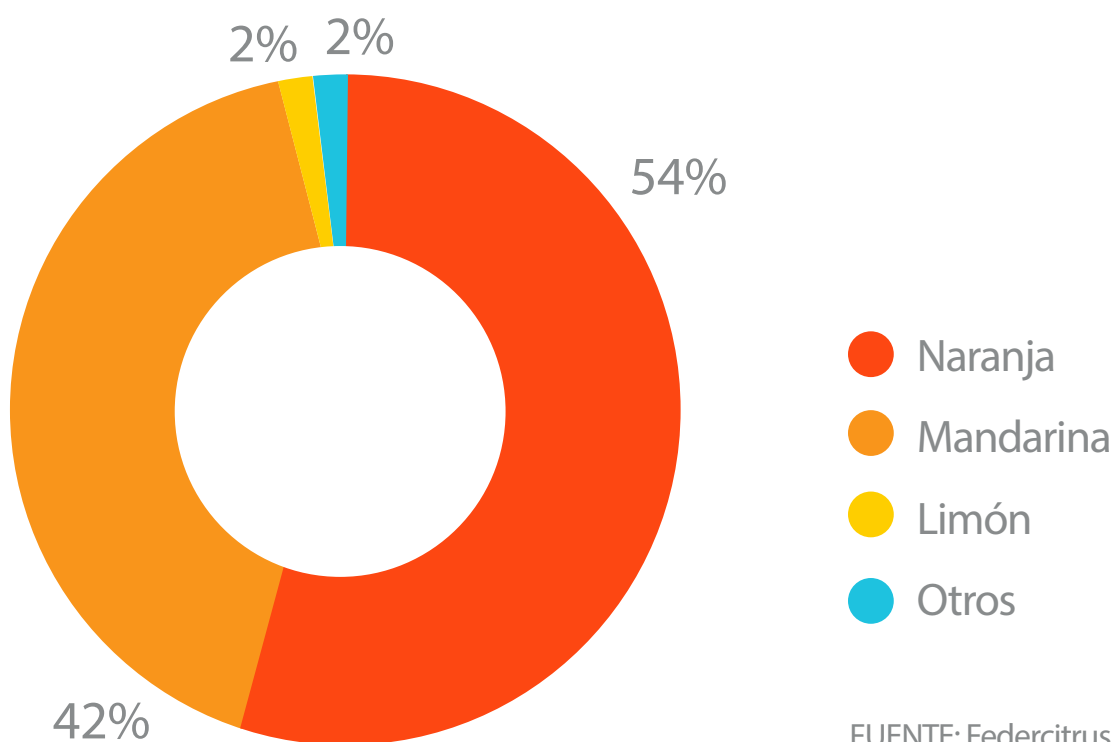
## PRODUCCIÓN CITRÍCOLA

**19,44%**  
DEL TOTAL NACIONAL

**638 MIL**  
TONELADAS DE CÍTRICOS

FUENTE: Federcitrus, 2017.

## SUPERFICIE IMPLANTADA (has/especie)



FUENTE: Federcitrus, 2017.

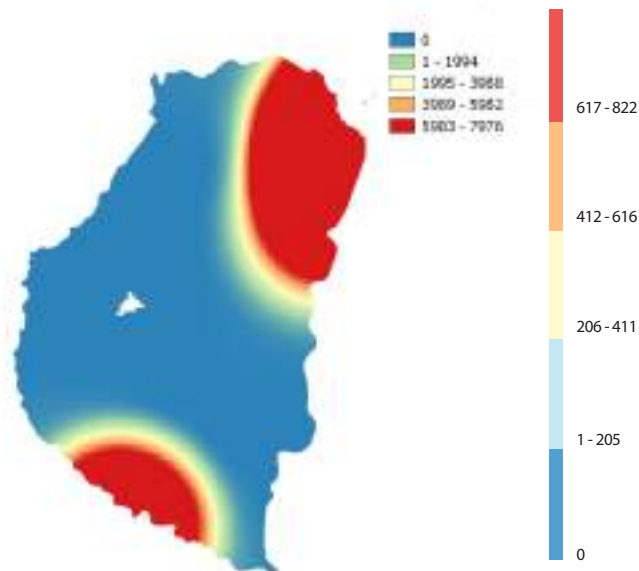
# VIGILANCIA FITOSANITARIA

## INTENSIDAD DE MONITOREOS

### Cantidad de monitoreos

Federación es el único departamento con detecciones positivas de HLB.

FUENTE: Datos Programa Nacional de Prevención del Huanglongbing (PNPHLB) a abril de 2020.



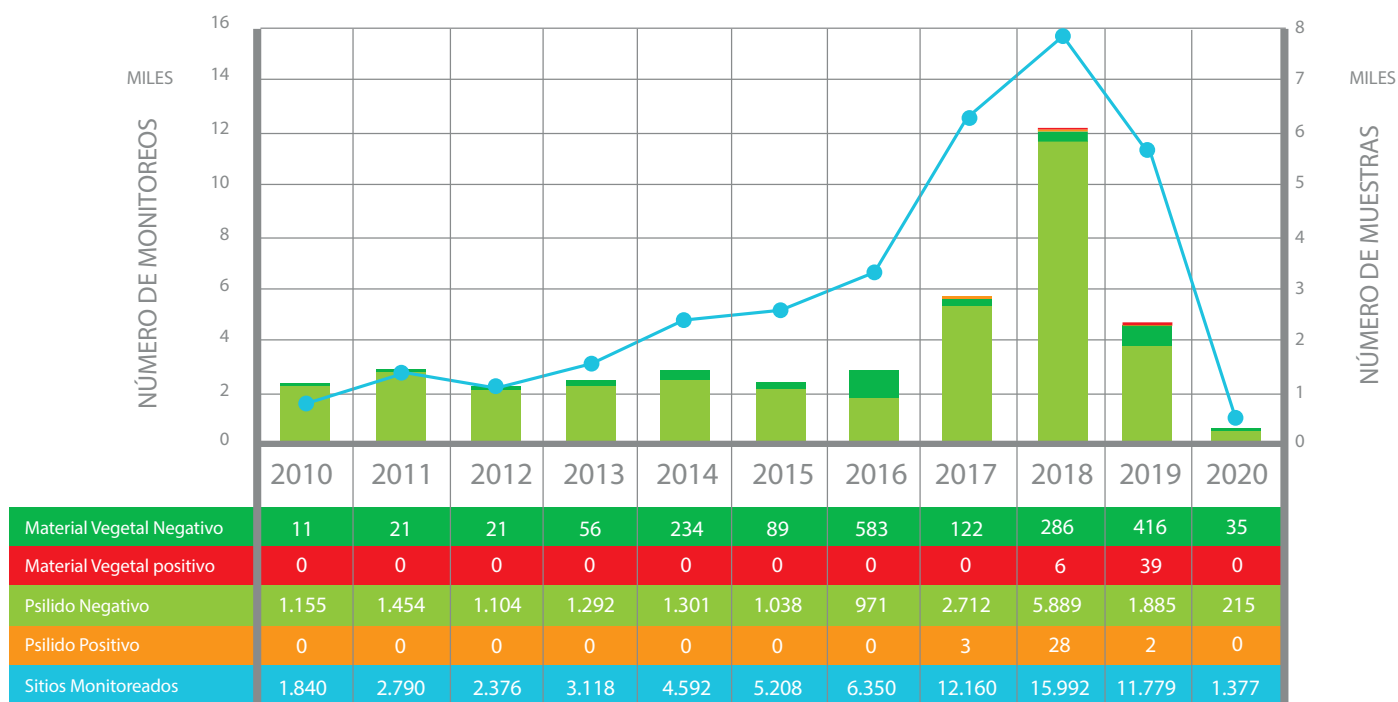
## MONITOREOS DESDE 2010 A ABRIL DE 2020

**+67 MIL**

SITIOS MONITOREADOS

**+21 MIL**

MUESTRAS

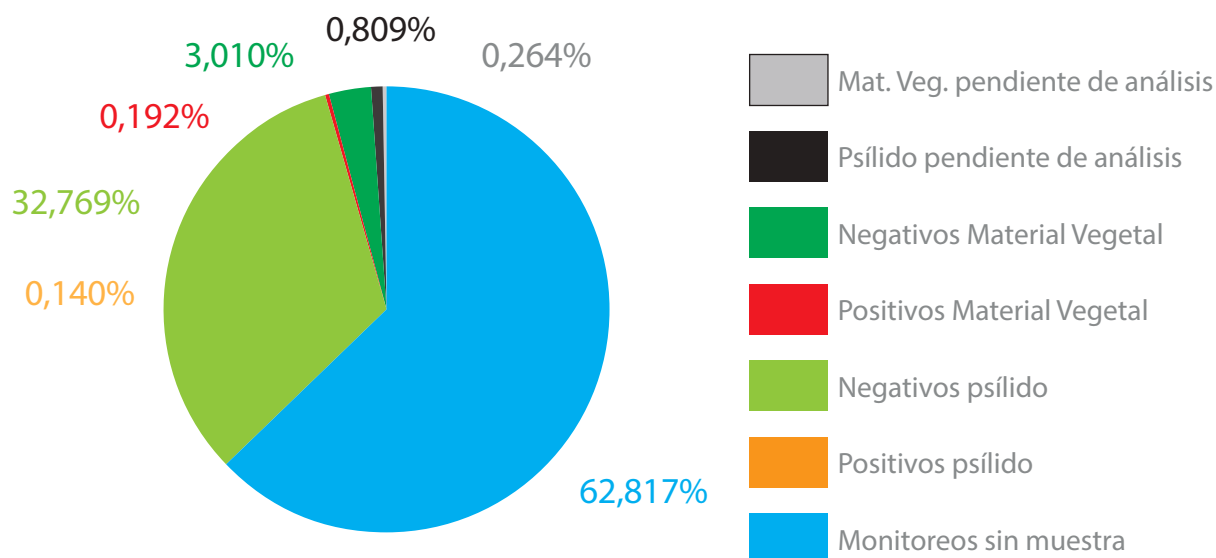


FUENTE: Datos Programa Nacional de Prevención del Huanglongbing (PNPHLB) a abril de 2020.

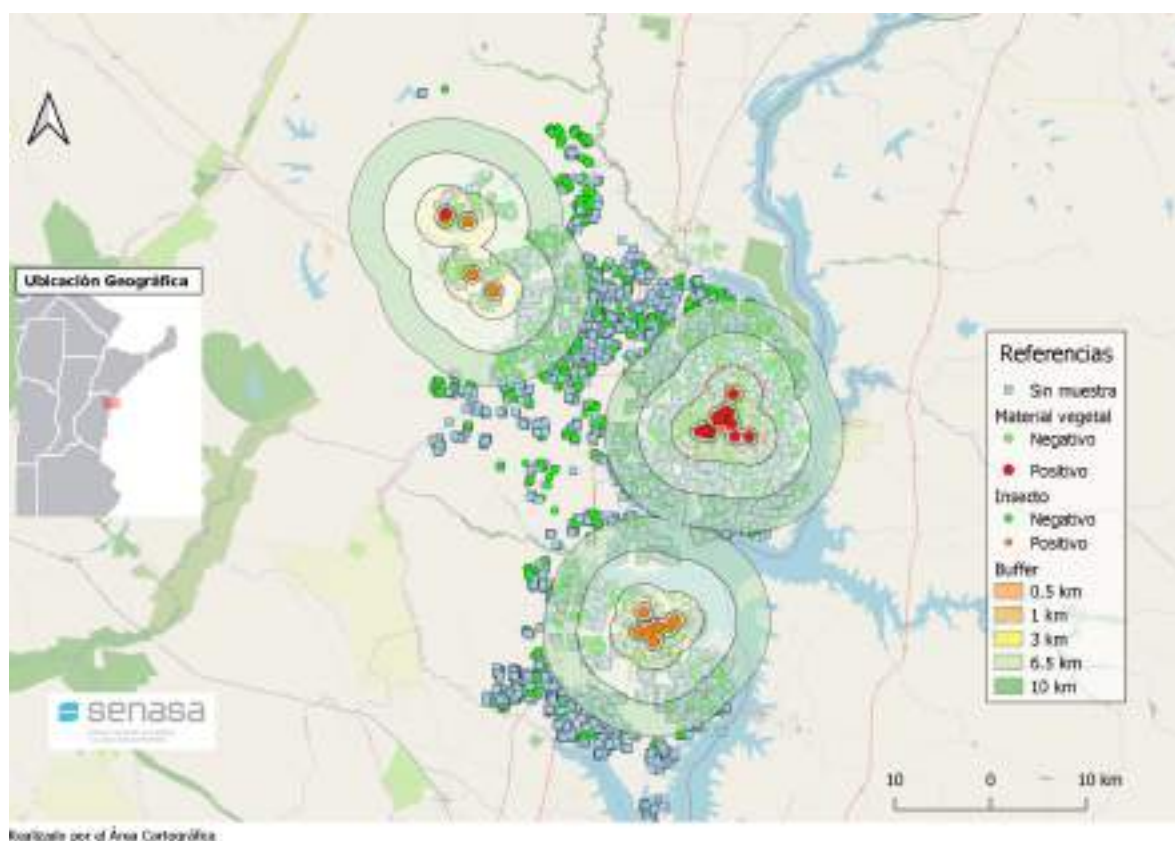
# CONTINGENCIAS ACTIVAS

## ÁREA BAJO CONTINGENCIA FITOSANITARIA

### DEPARTAMENTO FEDERACIÓN

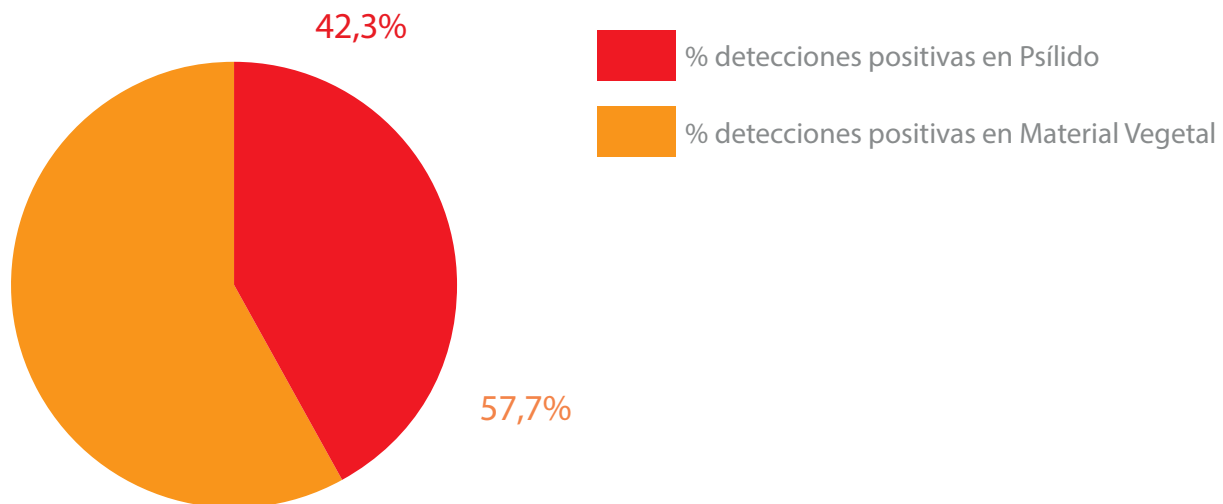


FUENTE: Datos Programa Nacional de Prevención del Huanglongbing (PNPHLB) a abril de 2020.



# CONTINGENCIAS ACTIVAS

## DISTRIBUCION DE LAS DETECCIONES



FUENTE: Datos Programa Nacional de Prevención del Huanglongbing (PNPHLB) a abril de 2020.

En la provincia de Entre Ríos el HLB fue detectado por primera vez en muestras de *Diaphorina citri* (insecto vector) en noviembre de 2017, dando inicio al Plan de Contingencia Fitosanitaria en la zona. Durante 2018 continuaron las detecciones de HLB en el vector y en junio se obtuvieron los primeros resultados positivos de HLB en muestras vegetales tomadas a plantas erradicadas. A fin de año fueron detectados nuevos focos de la enfermedad, tanto en plantas cítricas como en muestras de *Diaphorina citri*, en la zona urbana de Villa del Rosario.

Durante 2019 se detectaron 41 muestras positivas a HLB.