

Encuesta de Indicadores Laborales (EIL)

Junio de 2025
Datos de abril de 2025



**Ministerio de
Capital Humano**
República Argentina

**Secretaría de Trabajo,
Empleo y Seguridad Social**

Encuesta de Indicadores Laborales - EIL

Síntesis de los principales indicadores de abril de 2025

De acuerdo a la información que brinda la Encuesta de Indicadores Laborales (EIL), el nivel de empleo privado registrado del total de los aglomerados urbanos relevados (en empresas de más de diez personas ocupadas) presenta en abril de 2025 un nuevo descenso. Es el tercer mes de caída mensual consecutiva, y la misma resultó más elevada que en los meses previos (-0,2%).

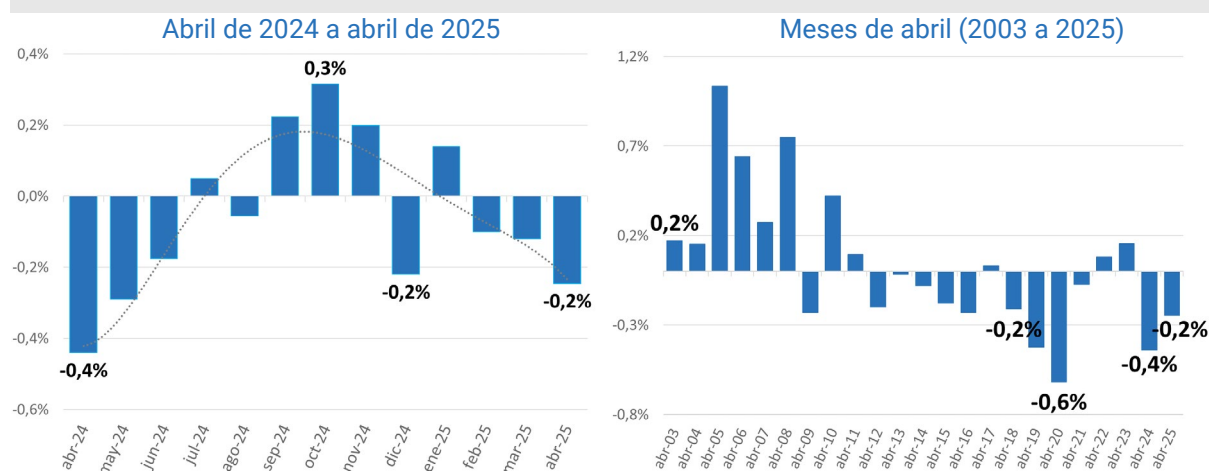
En comparación con los meses de abril de años anteriores, se observa una mejora en relación con 2024 (cuando la reducción alcanzó al 0,4%), pero un peor comportamiento si se lo compara con las variaciones positivas de los meses de abril de 2022 y 2023.

Los aglomerados del interior del país considerados de forma agregada tuvieron una contracción del empleo de 0,4%, siendo el segundo mes consecutivo de variación negativa luego de siete meses de crecimiento (sin considerar el mes de diciembre cuyo descenso se explica por razones estacionales). Esta reducción resultó más pronunciada que en el aglomerado de Gran Buenos Aires, donde la pérdida de empleo fue de 0,2% con relación a marzo de 2025, algo más pronunciada que en los meses anteriores.

A nivel de rama de actividad, el empleo en la Industria manufacturera continúa creciendo, pero con menor intensidad. El resto de las actividades muestra contracción de sus dotaciones. En el caso de la Construcción, que muestra una evolución inestable en lo que va del año, la pérdida de empleo ascendió al 0,8%.

En el análisis por tamaño de empresa, se observa un comportamiento heterogéneo en el mes de abril: mientras que las empresas pequeñas de 10 a 49 personas ocupadas y las grandes de 50 a 199 personas presentan variaciones negativas (-0,5% y -0,4% respectivamente), las empresas medianas de entre 10 y 49 personas ocupadas muestran un leve crecimiento en el nivel de empleo con relación al mes anterior (0,1%).

Gráfico 1. Variación mensual del empleo. Total aglomerados relevados.



Fuente: Encuesta de Indicadores Laborales (EIL), CEL, STEySS.

Las contrataciones y desvinculaciones de personal, medidas por la tasa de entrada y de salida respectivamente, mostraron en abril un leve descenso con relación a marzo, aunque se encuentran por encima del mes de abril del año pasado. No obstante, resultan valores bajos con relación a la serie histórica.

Los despidos incausados sostienen el mismo nivel que el mes pasado. En tanto, las suspensiones en el empleo privado registrado presentan un leve incremento, pero se mantienen en valores similares a los meses de abril de años anteriores, sin considerar los años afectados por la pandemia.

Por último, las expectativas netas de las empresas en lo referente a la contratación de personal para los próximos tres meses aumentaron en abril y se ubican por encima de las expectativas de los últimos cuatro meses. En esta ocasión, del 5,6% de las empresas que esperan tener cambios en su dotación de personal, el 3,7% espera aumentarla y el 2,0% espera disminuirla, lo cual arroja unas expectativas netas positivas de 1,7%, un valor que duplica las de los últimos meses.

Incorporaciones y desvinculaciones de personal

La tasa de entrada, que expresa las incorporaciones de personal en las empresas, registra en el mes de abril de 2025 una contracción en relación con marzo. También se reduce —aunque en menor magnitud— la tasa de salida, es decir las desvinculaciones, lo que arroja el saldo neto negativo en el nivel de empleo. La tasa de entrada se ubica en 1,9% y la tasa de salida alcanza un 2,1 %.

Estos valores resultan más altos que los de abril de 2024, aunque aún se ubican en un nivel bajo en relación con la serie histórica. La tasa de entrada solo presenta un menor nivel al actual en los meses de abril de 2025, de 2020 (período afectado por la pandemia) y de 2019.



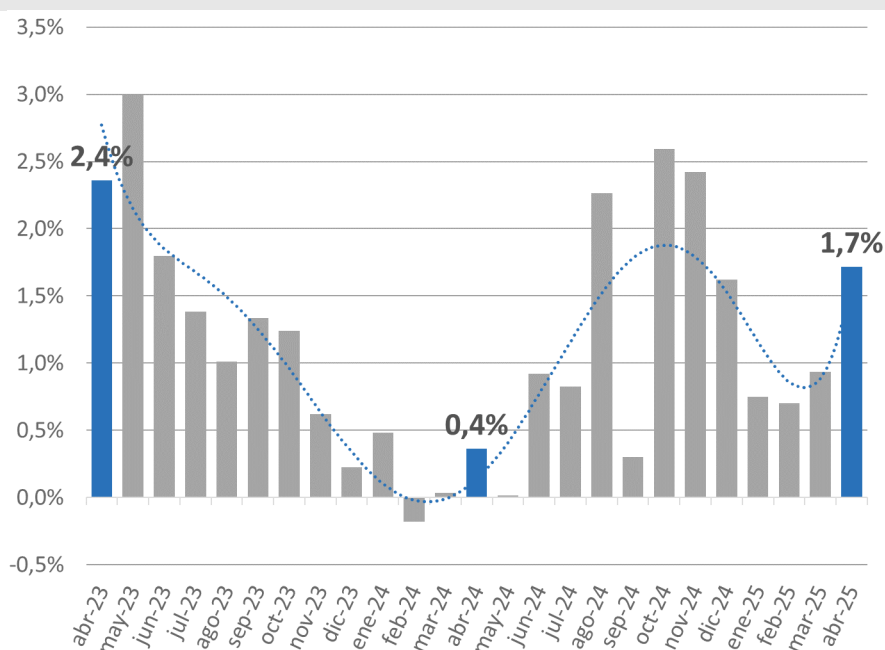
Fuente: Encuesta de Indicadores Laborales (EIL), CEL, STEySS.

Expectativas de las empresas

Por último, las expectativas netas de las empresas en lo referente a la contratación de personal para los próximos tres meses aumentaron en abril y se ubican por encima de las expectativas de los últimos cuatro meses.

En esta ocasión, del 5,6% de las empresas que esperan tener cambios en su dotación de personal, el 3,7% espera aumentarla y el 2,0% espera disminuirla, lo cual arroja unas expectativas netas positivas de 1,7%. Este valor duplica el registrado en los meses anteriores, aunque es inferior a las expectativas netas positivas que se relevaron en los últimos meses del año pasado.

Gráfico 3. Expectativas netas para la contratación de personal.
Total aglomerados relevados. Abril de 2023 a abril de 2025.



Fuente: Encuesta de Indicadores Laborales (EIL), CEL, STEySS.

Demanda laboral

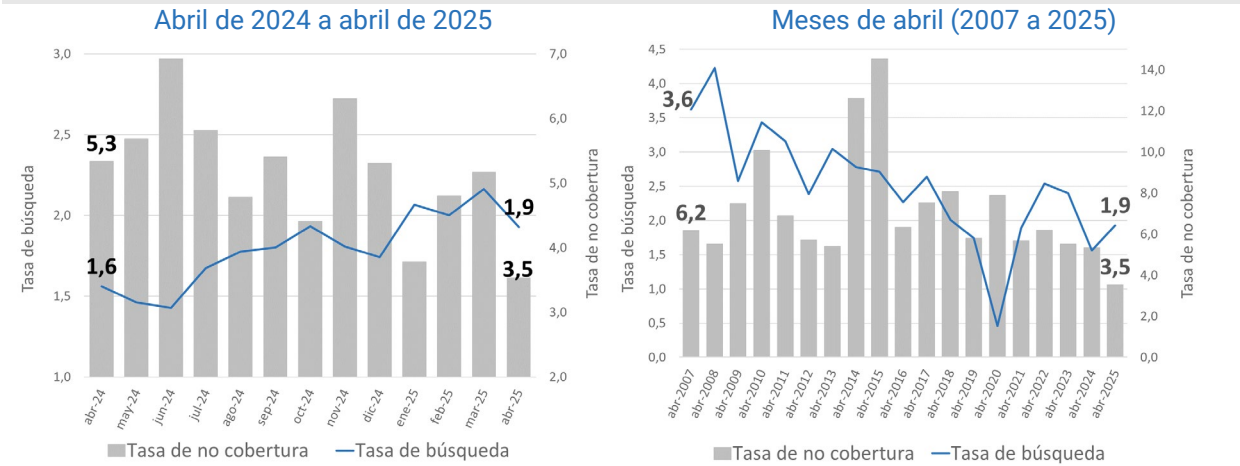
Con el objetivo de analizar con mayor profundidad la demanda laboral, se calculan la tasa de búsqueda y la tasa de no-cobertura. Estos indicadores describen el proceso de búsqueda de trabajadoras y trabajadores por parte de las empresas privadas para cubrir los puestos vacantes. Se entiende por «tasa de búsqueda» la relación entre la cantidad de puestos buscados durante el mes de referencia y la dotación de personal de las empresas a fin del mes anterior. Las búsquedas de personal incluyen todas las altas realizadas en el mes de referencia, es decir, aquellas búsquedas que lograron cubrirse y los puestos no cubiertos en ese mismo período. Por su parte, la «tasa de no-cobertura» se define como la relación entre los puestos no cubiertos y el total de búsquedas realizadas durante el período de referencia.

La tasa de búsqueda de personal en abril de 2025 se ubica en 1,9%, un valor más bajo que el de los últimos tres meses. En relación con el mes de abril del año pasado, se verifica un aumento del indicador en consonancia con el aumento de las altas de personal. Por el contrario, el nivel de búsquedas actual resulta inferior al de los meses de abril de los años 2022 y 2023.

Por su parte, la tasa de no-cobertura de puestos de trabajo de abril es más baja que la del mes pasado y muestra una tendencia oscilante durante los últimos doce meses.

En relación con los meses de abril de los años anteriores, la tasa de no-cobertura de los puestos vacantes presenta en este mes el nivel más bajo desde que comienza a relevarse este indicador en el año 2007.

Gráfico 4. Tasa de búsqueda y tasa de no-cobertura. Total aglomerados relevados.



Fuente: Encuesta de Indicadores Laborales (EIL), CEL, STEySS.

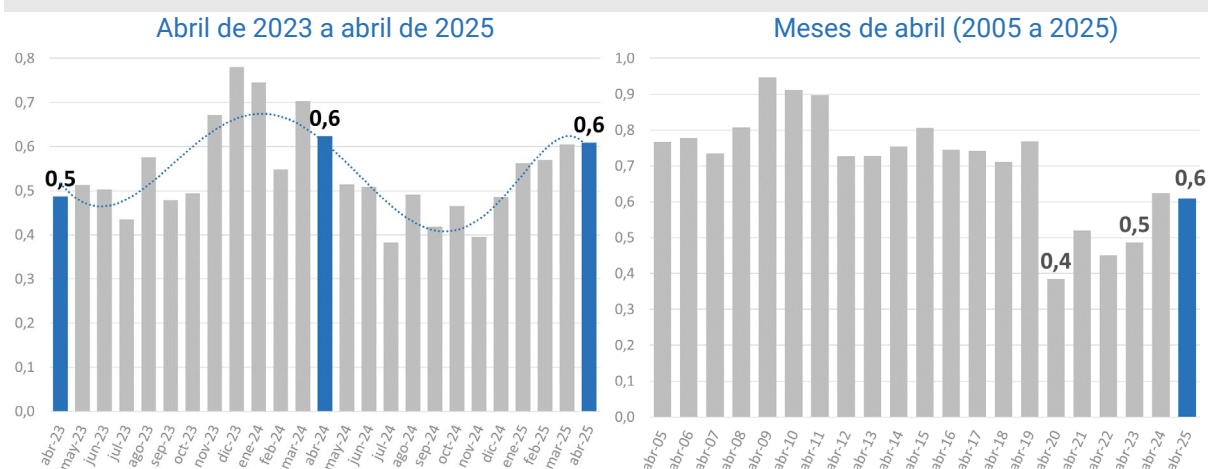
Despidos

La tasa de despidos se calcula considerando los despidos incausados, la finalización del período de prueba y la finalización de obra (en el caso de la Construcción) como porcentaje del total del empleo a fin del mes anterior. Se excluyen de este concepto los despidos con causa y los vencimientos de contratos a tiempo determinado.

La incidencia de los despidos incausados en el empleo registrado privado en abril de 2025 fue de 0,6 cada 100 trabajadores, un valor similar al del mes de marzo. Asimismo, se observa una leve tendencia creciente desde noviembre del año pasado.

En relación con los meses de abril de los años anteriores, se sostiene el nivel del año pasado, que resulta superior al de los últimos cuatro años. Vale destacar que aún no se recupera el nivel de despidos que se registraba antes de la pandemia.

Gráfico 5. Tasa de despidos. Total aglomerados relevados.



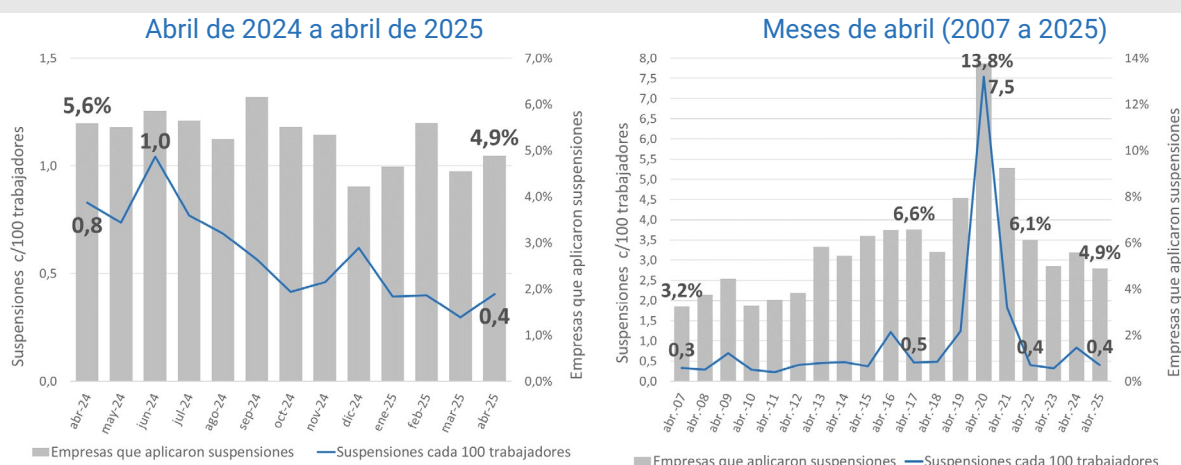
Fuente: Encuesta de Indicadores Laborales (EIL), CEL, STEySS.

Suspensiones

El empleo suspendido presenta en abril un leve aumento con relación a marzo y se ubica en 0,4 suspensiones cada 100 trabajadores. Sin embargo, las suspensiones continúan en un nivel bajo en relación con el último año.

Por su parte, la contabilización de las empresas que aplicaron suspensiones asciende a casi 5% (un valor similar al registrado en el último año).

Gráfico 6. Empresas que aplicaron suspensiones y tasa de suspensiones. Total aglomerados relevados.



Fuente: Encuesta de Indicadores Laborales (EIL), CEL, STEySS.

En la comparación con los meses de abril de los años anteriores, la cantidad de trabajadores suspendidos se encuentra en un nivel similar a los valores históricos, sin considerar los años afectados por la pandemia. La cantidad de empresas que aplican suspensiones se ubica actualmente en un nivel inferior al de los últimos años.

Empleo por rama de actividad

La evolución del empleo por rama de actividad en abril de 2025 muestra a la Industria manufacturera –que registra un 0,2% y sostiene de ese modo la tendencia positiva desde septiembre de 2024– como el único sector con crecimiento.

En el resto de los sectores se observa contracción del nivel de empleo registrado en relación con el mes pasado: Comercio, restaurantes y hoteles presenta una caída de 0,4% y acumula tres meses de contracción consecutiva; Transporte, almacenamiento y comunicaciones muestra una pérdida de empleo del 0,5% y es su quinto mes de contracción; Servicios financieros y a las empresas cae 0,5%, una caída inferior al -0,9% del mes pasado. El sector de los Servicios comunales, sociales y personales presenta una leve merma de 0,1%.

Por su parte, el empleo registrado en la Construcción se reduce en abril un 0,8% y continúa mostrando un comportamiento errático desde julio del año pasado, alternando variaciones positivas y negativas.

En términos interanuales, el empleo registrado del sector privado en los principales aglomerados del país muestra crecimiento en Industria manufacturera, Comercio, restaurantes y hoteles y en Servicios comunales, sociales y personales. El resto de los sectores de actividad continúan mostrando variaciones netas negativas del empleo registrado en términos interanuales.

Tabla 1. Variación del empleo por rama de actividad.
Empresas de 10 y más personas ocupadas. Total aglomerados relevados. Abril 2025.

	Mensual	Anual
Total	-0,2%	-0,3%
Industria manufacturera	0,2%	0,6%
Construcción	-0,8%	-2,3%
Comercio, restaurantes y hoteles	-0,4%	0,3%
Transporte, almacenamiento y comunicaciones	-0,5%	-2,7%
Servicios financieros y a las empresas	-0,5%	-0,8%
Servicios comunales, sociales y personales	-0,1%	0,2%

Fuente: Encuesta de Indicadores Laborales (EIL), CEL, STEySS.

Empleo por tamaño

En el análisis por tamaño de empresa, se observa una caída del empleo en las empresas pequeñas de 10 a 49 personas ocupadas (-0,5%) y en las empresas grandes de más de 200 personas ocupadas (-0,4%). En tanto, las empresas medianas de entre 50 a 199 personas ocupadas crecen moderadamente en el mes de abril (0,1%).

El estrato de las empresas medianas presenta una variación positiva de 1,1% en términos interanuales. El resto de los estratos continúan mostrando variaciones netas negativas.

Tabla 2. Variación del empleo por tamaño de empresa. Empresas de 10 y más personas ocupadas. Total aglomerados relevados. Abril 2025.

	Mensual	Anual
Total	-0,2%	-0,3%
Empresas de 10 a 49 personas ocupadas	-0,5%	-0,8%
Empresas de 50 a 199 personas ocupadas	0,1%	1,1%
Empresas de 200 y más personas ocupadas	-0,4%	-1,0%

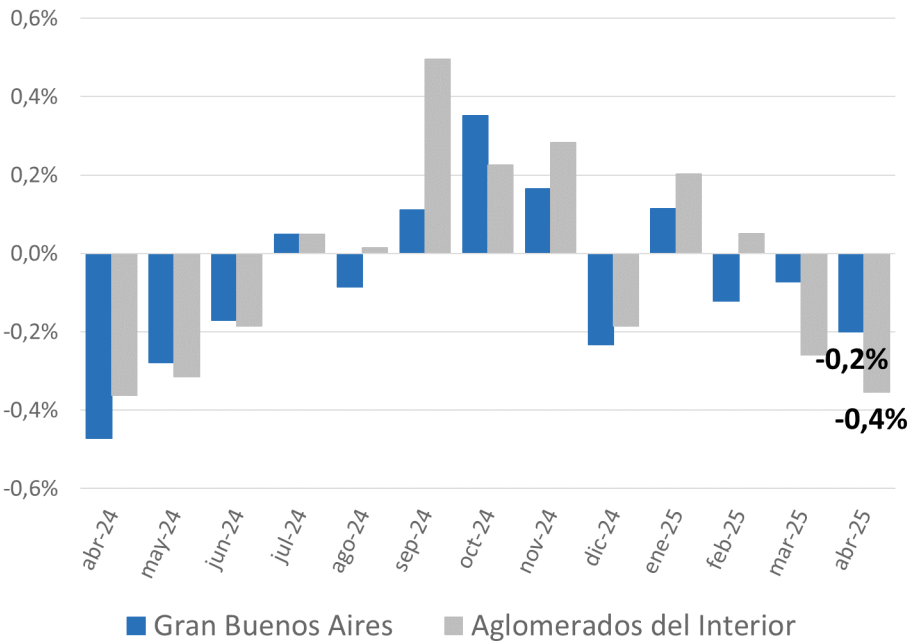
Fuente: Encuesta de Indicadores Laborales (EIL), CEL, STEySS.

Empleo en los aglomerados relevados

Tanto el aglomerado del Gran Buenos Aires como los aglomerados del interior del país considerados en su conjunto presentan en abril de 2025 una variación negativa (-0,2%y -0,4% respectivamente). En el caso del aglomerado del Gran Buenos Aires, este es el tercer mes consecutivo de caída el empleo; en tanto, en el conjunto de los aglomerados del interior del país relevados por la encuesta se registra el segundo mes consecutivo de contracción del empleo desde julio de 2024 (sin considerar diciembre, cuyo descenso se explica por razones estacionales).

En términos interanuales, el aglomerado del Gran Buenos Aires sostiene registros negativos (-0,4%), mientras que el empleo registrado en el interior del país considerado de forma agregada se ubica en el mismo nivel que hace doce meses.

Gráfico 7. Variación del empleo en GBA y aglomerados del Interior. Empresas de 10 o más personas ocupadas. Abril de 2024 a abril de 2025.



Fuente: Encuesta de Indicadores Laborales (EIL), CEL, STEySS.

**Tabla 3. Variación del empleo por aglomerado relevado.
Empresas de 10 y más personas ocupadas. Abril de 2025.**

	Mensual	Anual
Total Aglomerados	-0,2%	-0,3%
Gran Buenos Aires	-0,2%	-0,4%
Aglomerados del Interior	-0,4%	0,0%
Gran Córdoba	-0,6%	-0,6%
Gran Rosario	-0,4%	0,5%
Gran Mendoza	-0,8%	0,7%
Gran Tucumán	-0,2%	-0,3%
Gran Santa Fe	-0,4%	-1,6%
Gran Paraná	0,4%	2,2%
Gran Bahía Blanca	0,1%	0,0%
Gran Jujuy	-0,5%	1,0%
Gran Mar del Plata	-0,1%	-0,4%
Gran La Plata	0,3%	0,0%

Fuente: Encuesta de Indicadores Laborales (EIL), CEL, STEySS.

Notas metodológicas

Fuente de información

La Encuesta de Indicadores Laborales (EIL) releva desde 1998, de forma mensual y permanente, a empresas privadas formales de todos los sectores económicos, a excepción del sector primario. El relevamiento se realiza en once aglomerados urbanos, en empresas a partir de 10 personas ocupadas en Gran Buenos Aires, Gran Córdoba, Gran Rosario, Gran Mendoza y Gran Tucumán, y a partir de 5 personas ocupadas en Gran Paraná, Gran Santa Fe, Bahía Blanca, Gran Jujuy, Gran La Plata y Gran Mar del Plata.

Hasta marzo de 2024 se relevaba Gran Resistencia. La interrupción del relevamiento en este aglomerado no introdujo cambios significativos en los dos agregados estimados (Total aglomerados y Total aglomerados del Interior). (Para mayor detalle consultar la ficha técnica).

Universo y muestra

TOTAL AGLOMERADOS						
	Universo EIL - Empresas y empleados				Muestra EIL Abril 2025	
	Absolutos		Proporción		Empresas	Empleados
	Empresas	Empleados	Empresas	Empleados		
TOTAL AGLOMERADOS	69.439	3.264.359	100,0%	100,0%	2.840	383.367
Gran Buenos Aires	40.878	2.301.757	58,9%	70,5%	774	231.056
Total Aglomerados del Interior	28.561	962.602	41,1%	29,5%	2.066	152.311
Gran Córdoba	4.492	203.322	6,5%	6,2%	251	28.055
Gran Rosario	4.737	211.339	6,8%	6,5%	241	27.885
Gran Mendoza	3.190	138.077	4,6%	4,2%	236	22.371
Gran Tucumán	1.420	60.292	2,0%	1,8%	198	12.343
Gran Santa Fe	1.635	40.761	2,4%	1,2%	189	8.783
Gran Paraná	1.406	28.184	2,0%	0,9%	156	5.365
Gran Bahía Blanca	2.487	57.012	3,6%	1,7%	196	8.982
Gran Jujuy	1.244	29.160	1,8%	0,9%	178	6.999
Gran Mar del Plata	4.435	105.460	6,4%	3,2%	210	14.748
Gran La Plata	3.515	88.996	5,1%	2,7%	211	16.780
Rama de actividad - TOTAL	69.439	3.264.359	100,0%	100,0%	2.840	383.367
Industria manufacturera	14.136	648.938	20,4%	19,9%	483	52.300
Electricidad, gas y agua	59	3.257	0,1%	0,1%	18	2.322
Construcción	5.912	234.676	8,5%	7,2%	365	21.801
Comercio, restaurantes y hoteles	22.244	709.638	32,0%	21,7%	644	85.460
Transporte, almacenamiento y comunicaciones	5.252	270.832	7,6%	8,3%	289	49.688
Servicios financieros y a las empresas	10.128	571.602	14,6%	17,5%	437	77.129
Servicios comunales, sociales y personales	11.710	825.415	16,9%	25,3%	604	94.667
Estrato de tamaño - TOTAL	69.439	3.264.359	100,0%	100,0%	2.840	383.367
Empresas hasta 49 personas ocupadas	56.031	1.069.777	80,7%	32,8%	1.861	35.863
Empresas de 50 a 199 personas ocupadas	11.025	1.046.738	15,9%	32,1%	649	64.439
Empresas de 200 y más personas ocupadas	2.383	1.147.845	3,4%	35,2%	330	283.065

Ver ficha técnica en el siguiente enlace:

<https://www.argentina.gob.ar/sites/default/files/capital-humano-trabajo-eil-ficha-tecnica-2025-01.pdf>