

Encuesta de Indicadores Laborales (EIL)

Abril de 2024

Datos de febrero de 2024



**Ministerio de
Capital Humano**
República Argentina

**Secretaría de Trabajo,
Empleo y Seguridad Social**

Encuesta de Indicadores Laborales - EIL

Principales indicadores de febrero de 2024¹

En febrero de 2024, de acuerdo a la información que brinda la Encuesta de Indicadores Laborales (EIL), el nivel de empleo privado registrado en empresas (de más de 10 personas ocupadas) del total de los aglomerados urbanos relevados presentó una contracción de 0,3% en relación con el mes de enero, verificándose el tercer mes consecutivo con caída neta del empleo. La contracción, entre noviembre de 2023 y febrero de 2024, alcanzó al 0,9%.

En relación a los meses de febrero de los años anteriores, se observa la mayor caída neta del empleo desde febrero de 2002. En términos interanuales, el nivel de empleo asalariado registrado mantiene un incremento de 0,1%.

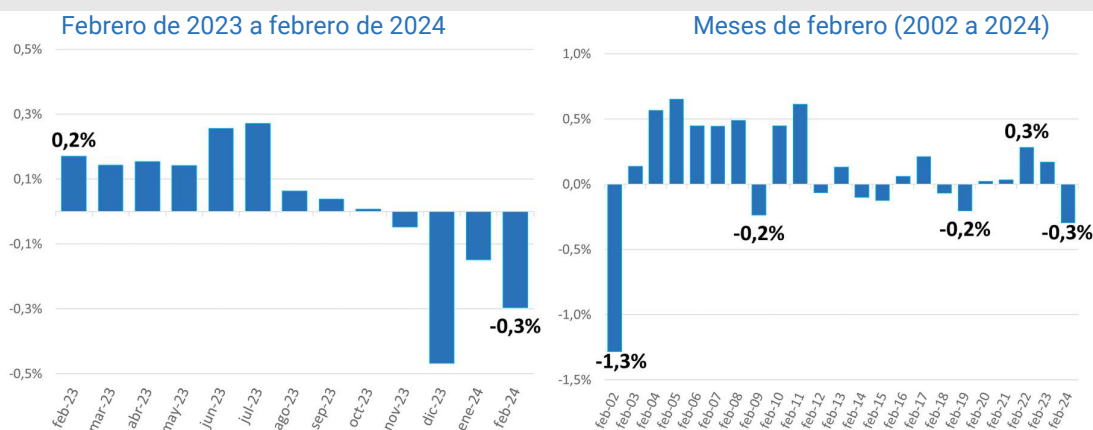
En febrero de 2024 todas las ramas de actividad experimentaron contracción, y es el sector de la construcción el que presenta la mayor caída mensual del empleo con un 1,3% y acumula un 11,2% interanual. El resto de los sectores presentaron descensos mensuales más moderados y mantienen crecimiento interanual.

La retracción en el nivel de empleo registrado privado se registra también en las empresas de todos los tamaños, con variaciones que van de -0,2% a -0,4%. Las más afectadas son las de entre 50 y 199 personas ocupadas con una caída en la cantidad de personal 0,4%.

En el aglomerado de Gran Buenos Aires se observa una mayor reducción de los puestos de trabajo (-0,4%), mientras que en el conjunto de los aglomerados del interior del país la caída fue moderada (-0,1%).

Tanto las desvinculaciones como las incorporaciones de personal mostraron reducción en relación con el mes de enero de 2024. La tasa de entrada resultó especialmente afectada: mostró un nivel bajo en relación con los meses de febrero de los años anteriores, solo compatible con los meses de febrero de los años de pandemia (2020 y 2021).

Gráfico 1. Variación mensual del empleo. Total aglomerados relevados.



Fuente: Encuesta de Indicadores Laborales (EIL), DEL, STEySS.

¹ Este mes se presenta un informe independiente con datos sobre la incidencia y los motivos del ausentismo laboral en las empresas privadas, que puede consultarse en <https://www.argentina.gob.ar/trabajo/estadisticas/ausentismo-laboral>.

Este comportamiento resulta habitual en contextos de caída de la actividad económica. El nivel de empleo se ajusta principalmente a partir de la reducción de las incorporaciones de personal y no tanto por el aumento de las desvinculaciones, ya sean decididas por las personas o por las empresas.

La demanda laboral, expresada en la tasa de búsqueda, presentó en febrero de 2024 un descenso con respecto al mes anterior, y muestra un nivel bajo en relación con los meses de febrero de años anteriores. La cantidad de puestos sin cubrir, representado en la tasa de no-cobertura, también resultó inferior a la del mes pasado.

El empleo suspendido no presenta variaciones significativas en relación con enero de 2024, y continúa exhibiendo valores inferiores a los de los años previos a la pandemia.

La incidencia de los despidos incausados en el empleo registrado privado en febrero de 2024 es menor a la de los últimos tres meses e igual a la de febrero del año pasado.

Por último, —y por primera vez desde enero de 2021, cuando se vieron afectadas por la pandemia— las expectativas netas de las empresas en lo referente a la contratación de personal para los próximos tres meses son levemente negativas (-0,2%).

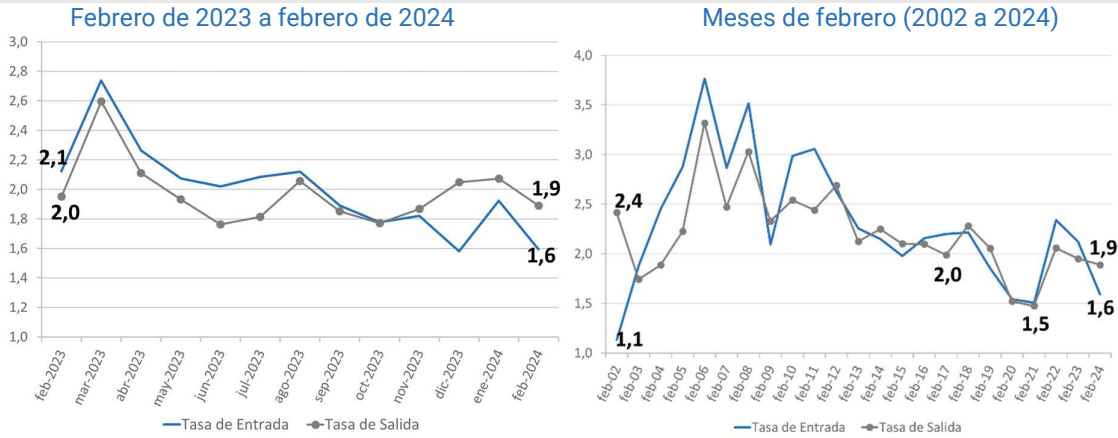
Incorporaciones y desvinculaciones de personal

Las contrataciones de personal en febrero de 2024 fueron menores a las de enero, así como también lo fueron las desvinculaciones, aunque en menor medida.

La tasa de entrada —definida por la relación entre las incorporaciones de personal y la dotación al inicio del mes— se ubica en 1,6% (0,3 puntos porcentuales menos que la del mes pasado). Mientras que la tasa de salida —desvinculaciones con relación a la dotación inicial— alcanza el 1,9% de la dotación de personal (0,2 punto porcentual por debajo de enero de 2024).

En relación con los meses de febrero de años anteriores, se observa un leve descenso de las desvinculaciones, lo que ubica a la tasa de salida en un nivel similar al año 2007. La tasa de entrada, por su parte, presenta un nivel bajo con relación a la serie histórica, solo similar a los meses de febrero de 2020 y 2021 (años afectados por la pandemia).

Gráfico 2. Tasas de entrada y salida. Total aglomerados relevados.



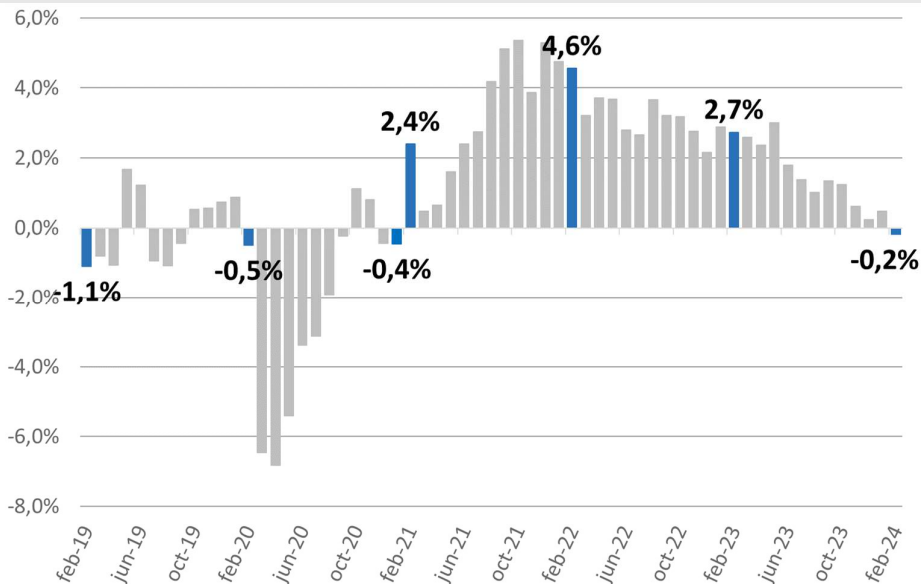
Fuente: Encuesta de Indicadores Laborales (EIL), DEL, STEySS.

Expectativas de las empresas

Las expectativas netas de las empresas en lo referente a la contratación de personal para los próximos tres meses se ubican en -0,2%. Este es el primer valor negativo desde febrero de 2021, es decir que se interrumpe así el ciclo de expectativas netas positivas que venía extendiéndose desde la salida de la pandemia.

Este indicador surge de la diferencia entre la proporción de empresas que esperan aumentar sus dotaciones y aquellas que esperan disminuirla: el 4,8% de las empresas declaran que harán cambios en sus dotaciones en los próximos tres meses (el 2,3% espera aumentar la dotación, y el 2,5% estima que la reducirá).

Gráfico 3. Expectativas netas. Total aglomerados relevados. Febrero de 2019 a febrero de 2024.



Fuente: Encuesta de Indicadores Laborales (EIL), DEL, STEySS.

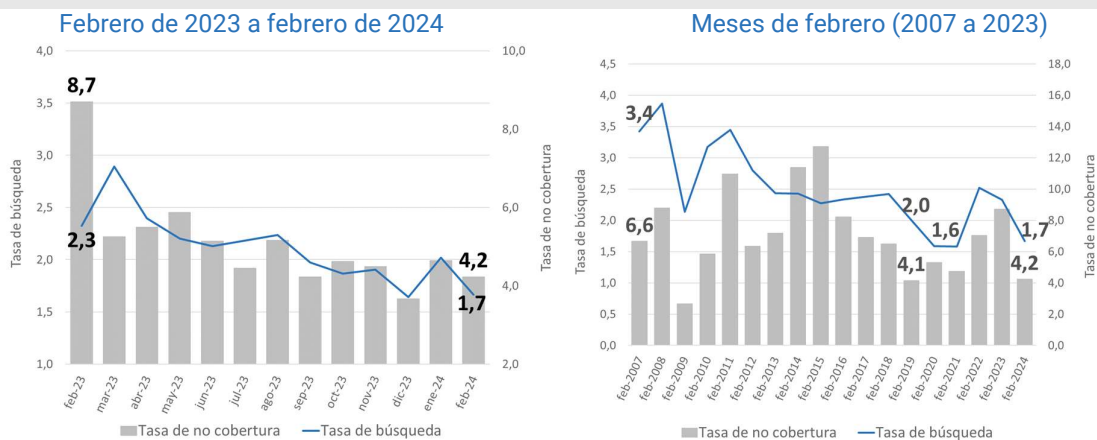
Demanda laboral

Con el objetivo de analizar con mayor profundidad la demanda laboral, se calculan la tasa de búsqueda y la tasa de no-cobertura. Estos indicadores describen el proceso de búsqueda de trabajadoras y trabajadores, por parte de las empresas privadas, para cubrir los puestos vacantes. Se entiende por «tasa de búsqueda» a la relación entre la cantidad de puestos buscados durante el mes de referencia y la dotación de personal de las empresas a fin del mes anterior. Las búsquedas de personal incluyen todas las altas realizadas en el mes de referencia, es decir, aquellas búsquedas que lograron cubrirse y los puestos no cubiertos en ese mismo período. Por su parte, la «tasa de no-cobertura» se define como la relación entre los puestos no cubiertos y el total de búsquedas realizadas durante el período de referencia.

En febrero de 2024 la tasa de búsqueda mostró un descenso de la demanda de puestos de trabajo en relación con el mes anterior (1,7% vs 2% en enero). Por su parte, los puestos que quedaron sin cubrir, representados en la tasa de no-cobertura, también resultaron inferiores al mes pasado (4,2% en febrero frente a 4,6% en enero de 2024).

En un análisis de mediano plazo, se observa que la tasa de búsqueda de personal se ubica en un nivel bajo con relación a la serie histórica y que resulta similar a los años de la pandemia (febrero de 2020 y 2021). La tasa de no-cobertura de puestos de trabajo también se ubica en valores bajos en términos históricos, acorde al nivel de búsquedas que se observa.

Gráfico 4. Tasa de búsqueda y tasa de no-cobertura. Total aglomerados relevados.



Fuente: Encuesta de Indicadores Laborales (EIL), DEL, STEYSS.

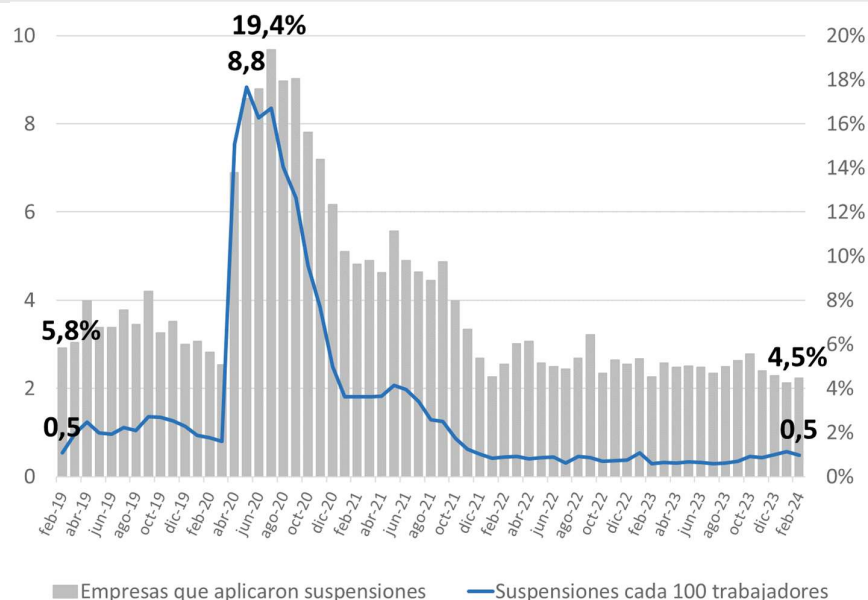
Suspensiones

El porcentaje de empleo suspendido —medido a través de las empresas que aplican suspensiones y la cantidad de suspensiones cada cien trabajadores— no presenta variaciones significativas en febrero de 2024 con relación al mes pasado, y continúa presentando valores inferiores a los de los años previos a la pandemia.

Tras haber registrado un máximo histórico de 8,8% en mayo de 2020, la proporción de trabajadoras y trabajadores suspendidos ha descendido hasta ubicarse en 0,5 cada 100 personas, y se mantiene en ese nivel desde hace dos años.

Por su parte, en julio de 2020 se registró el porcentaje máximo de empresas que aplicaron suspensiones (19,4%), mientras que en febrero de 2024 este porcentaje se ubica en apenas el 4,5%. Este último valor es también menor a los años previos a la pandemia.

Gráfico 5. Empresas que aplicaron suspensiones y tasa de suspensiones. Total aglomerados relevados. Febrero de 2019 a febrero de 2024.



Fuente: Encuesta de Indicadores Laborales (EIL), DEL, STEySS.

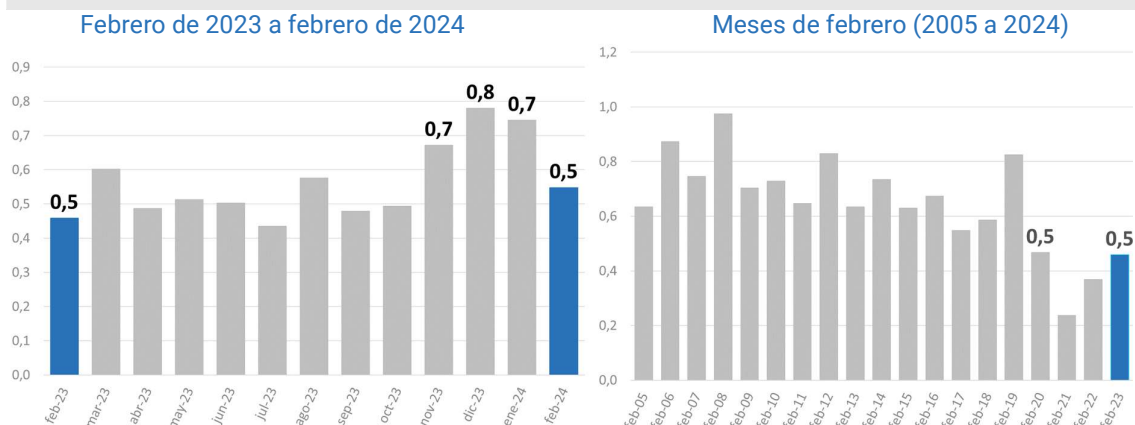
Despidos

Para analizar los despidos se utiliza la tasa de despidos, que se calcula considerando los despidos incausados, la finalización de período de prueba y la finalización de obra (en el caso de la Construcción) como porcentaje del total del empleo a fin del mes anterior. Se excluyen de este concepto los despidos con causa y los vencimientos de contratos a tiempo determinado.

En febrero de 2024 se observa una tasa de despidos (0,5%) menor a la de los últimos tres meses.

En la comparación anual, la incidencia de los despidos incausados en febrero de 2024 resulta igual a la de febrero de 2020, y es baja en relación con la de los meses de febrero de los años anteriores.

Gráfico 6. Tasa de despidos. Total aglomerados relevados.



Fuente: Encuesta de Indicadores Laborales (EIL), DEL, STEySS.

El empleo por rama de actividad

Durante el mes de febrero, se observa una contracción del nivel de empleo en todos los sectores de actividad con distintos niveles de intensidad: Comercio, restaurantes y hoteles registra una caída de 0,1%; la Industria manufacturera y los Servicios comunales, sociales y personales presentan, ambas, una reducción de 0,2%; y Transporte, almacenamiento y comunicaciones, al igual que Servicios financieros a las empresas, muestran contracciones de 0,3%.

Por su parte, el empleo en el sector de la Construcción registra una caída significativa de 1,3% con relación al mes anterior. Este sector mantiene variaciones mensuales negativas desde agosto de 2023 y acumula una reducción anual de -11,2%.

En la comparación anual —a excepción de la Construcción - y Transporte (que se mantiene estable)— el resto de los sectores continúan con variaciones positivas en el nivel de empleo.

Tabla 1. Variación del empleo por rama de actividad. Empresas de 10 y más personas ocupadas. Total aglomerados relevados. Febrero 2024.

	Mensual	Anual
Total	-0,3%	0,1%
Industria manufacturera	-0,2%	0,6%
Construcción	-1,3%	-11,2%
Comercio, restaurantes y hoteles	-0,1%	1,7%
Transporte, almacenamiento y comunicaciones	-0,3%	0,0%
Servicios financieros y a las empresas	-0,3%	1,9%
Servicios comunales, sociales y personales	-0,2%	1,0%

Fuente: Encuesta de Indicadores Laborales (EIL), DEL, STEySS.

El empleo por tamaño

En el análisis por tamaño de empresa, se observa un comportamiento contractivo del empleo mensual en todos los estratos. Las empresas de 50 a 199 personas ocupadas son las que registran la mayor caída mensual (-0,4%) y sostienen un crecimiento moderado en términos interanuales (0,1%).

En las empresas de 10 a 49 personas ocupadas, se verifica una variación del -0,2%, con lo que acumulan una variación anual de -0,5%. En tanto, en empresas de más de 200, el empleo decrece un 0,3% en el mes de febrero de 2024 y se sostiene un crecimiento de 0,7% interanual.

Tabla 2. Variación del empleo por tamaño de empresa. Empresas de 10 y más personas ocupadas. Total aglomerados relevados. Febrero 2024.

	Mensual	Anual
Total	-0,3%	0,1%
Empresas de 10 a 49 personas ocupadas	-0,2%	-0,5%
Empresas de 50 a 199 personas ocupadas	-0,4%	0,1%
Empresas de 200 y más personas ocupadas	-0,3%	0,7%

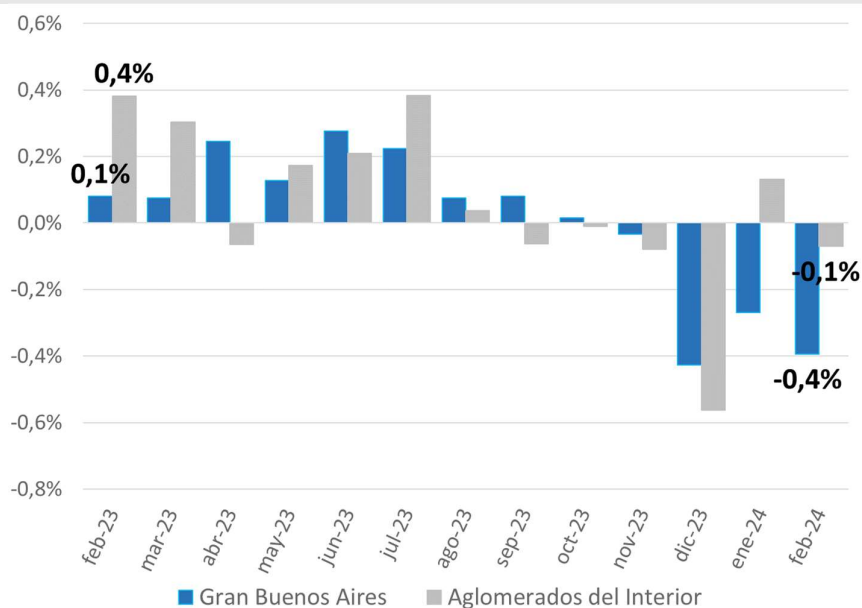
Fuente: Encuesta de Indicadores Laborales (EIL), DEL, STEySS.

El empleo en los aglomerados relevados

En el aglomerado del Gran Buenos Aires, el nivel de empleo presentó una contracción de 0,4% y acumula cuatro meses consecutivos sin crecimiento; por su parte, en el conjunto de aglomerados del Interior, el empleo registrado en las empresas privadas tuvo una variación de -0,1% con respecto al mes anterior.

En términos interanuales, la variación del total de los aglomerados fue de 0,1%, con un incremento mayor en los aglomerados del Interior (0,4%), mientras que en el Gran Buenos Aires se sostiene el nivel de empleo sin variación.

**Gráfico 7. Variación del empleo en GBA y aglomerados del Interior.
Empresas de 10 o más personas ocupadas. Febrero de 2023 a febrero de 2024.**



Fuente: Encuesta de Indicadores Laborales (EIL), DEL, STEySS.

**Tabla 3. Variación del empleo por aglomerado relevado.
Empresas de 10 y más personas ocupadas. Febrero de 2024.**

	Mensual	Anual
Total Aglomerados	-0,3%	0,1%
Gran Buenos Aires	-0,4%	0,0%
Aglomerados del Interior	-0,1%	0,4%
Gran Córdoba	0,2%	2,0%
Gran Rosario	0,0%	-0,2%
Gran Mendoza	-0,2%	1,7%
Gran Tucumán	-0,9%	-1,1%
Gran Santa Fe	-0,6%	-0,5%
Gran Resistencia	-0,4%	-8,9%
Gran Paraná	-0,1%	-3,3%
Gran Bahía Blanca	0,0%	2,0%
Gran Jujuy	-0,8%	-2,9%
Gran Mar del Plata	-0,2%	1,0%
Gran La Plata	0,6%	2,0%

Fuente: Encuesta de Indicadores Laborales (EIL), DEL, STEySS.

Notas metodológicas

Fuente de información

La Encuesta de Indicadores Laborales (EIL) releva desde 1998, de forma mensual y permanente, a empresas privadas formales de todos los sectores económicos, a excepción del sector primario. El relevamiento se realiza en doce aglomerados urbanos, en empresas a partir de 10 personas ocupadas en Gran Buenos Aires, Gran Córdoba, Gran Rosario, Gran Mendoza y Gran Tucumán, y a partir de 5 personas ocupadas en Gran Paraná, Gran Resistencia, Gran Santa Fe, Bahía Blanca, Gran Jujuy, Gran La Plata y Gran Mar del Plata.

Universo y muestra

TOTAL AGLOMERADOS						
	Universo EIL - Empresas y empleados				Muestra EIL Febrero 2024	
	Absolutos		Proporción		Empresas	Empleados
	Empresas	Empleados	Empresas	Empleados		
TOTAL AGLOMERADOS	68.206	3.201.313	100,0%	100,0%	2.971	323.822
Gran Buenos Aires	37.826	2.204.077	55,5%	68,8%	777	169.498
Total Aglomerados del Interior	30.380	997.236	44,5%	31,2%	2.194	154.324
Gran Córdoba	4.608	211.006	6,8%	6,6%	235	32.348
Gran Rosario	4.732	201.860	6,9%	6,3%	231	23.552
Gran Mendoza	3.166	132.146	4,6%	4,1%	222	20.844
Gran Tucumán	1.478	63.101	2,2%	2,0%	188	12.898
Gran Santa Fe	1.704	41.553	2,5%	1,3%	186	7.225
Gran Resistencia	1.531	38.613	2,2%	1,2%	188	8.607
Gran Paraná	1.485	31.861	2,2%	1,0%	159	5.936
Gran Bahía Blanca	2.454	56.992	3,6%	1,8%	193	9.938
Gran Jujuy	1.282	31.175	1,9%	1,0%	178	7.287
Gran Mar del Plata	4.328	103.089	6,3%	3,2%	209	12.526
Gran La Plata	3.612	85.841	5,3%	2,7%	205	13.163
Rama de actividad - TOTAL	68.206	3.201.313	100,0%	100,0%	2.971	323.822
Industria manufacturera	13.845	653.111	20,3%	20,4%	483	48.538
Electricidad, gas y agua	193	12.645	0,3%	0,4%	25	2.860
Construcción	5.954	247.916	8,7%	7,7%	370	23.769
Comercio, restaurantes y hoteles	21.357	634.672	31,3%	19,8%	711	45.903
Transporte, almacenamiento y comunicaciones	4.611	266.293	6,8%	8,3%	299	61.315
Servicios financieros y a las empresas	10.272	622.112	15,1%	19,4%	466	71.727
Servicios comunales, sociales y personales	11.976	764.564	17,6%	23,9%	617	69.710
Estrato de tamaño - TOTAL	68.206	3.201.312	100,0%	100,0%	2.971	323.822
Empresas hasta 49 personas ocupadas	54.795	1.019.955	80,3%	31,9%	1.973	36.462
Empresas de 50 a 199 personas ocupadas	10.981	1.015.520	16,1%	31,7%	690	68.913
Empresas de 200 y más personas ocupadas	2.430	1.165.837	3,6%	36,4%	308	218.447

Ver ficha técnica en el siguiente enlace:

https://www.argentina.gob.ar/sites/default/files/eil_2209_informe_0923.pdf