

# **DIAGNÓSTICO SOBRE LA SITUACIÓN DE GÉNERO 2000-2013**

## **Evolución de la participación de las mujeres en el Sistema Nacional Científico Tecnológico según el RACT**

Ministerio de Ciencia, Tecnología e Innovación Productiva

Secretaría de Planeamiento y Políticas

**DOCUMENTOS DE TRABAJO**

## **AUTORIDADES**

### **Presidente de la Nación**

Ing. Mauricio Macri

### **Ministro de Ciencia, Tecnología e Innovación Productiva**

Dr. Lino Barañao

### **Secretario de Planeamiento y Políticas en Ciencia, Tecnología e Innovación Productiva**

Dr. Miguel Blesa

### **Subsecretario de Estudios y Prospectiva**

Lic. Jorge Robbio

### **Director Nacional de Información Científica**

Lic. Gustavo Arber

## **RECONOCIMIENTOS**

El estudio fue elaborado por la Especialista en Política y Gestión de la Ciencia y la Tecnología Eleonora Baringoltz, que trabaja en temas de género en ciencia y tecnología en la Dirección Nacional de Información Científica.

Se agradece la colaboración en las observaciones y sugerencias sobre la redacción del Documento por parte del Lic. Gustavo Arber y el Mg. Sebastián Balsells. La construcción de las tablas base sobre las que se realizó el análisis del Documento fueron elaboradas por la Prof. María Victoria Juárez.

## Índice de contenido

	<b>página</b>
I      Introducción	5
II     Metodología	6
III    Resultados	8
IV    Conclusiones	28
V     Bibliografía	30
VI    Anexo Tablas	31

## **DIAGNÓSTICO SOBRE LA SITUACIÓN DE GÉNERO 2000-2013**

### **Algunos hallazgos sobre la evolución de las mujeres en el Sistema Nacional Científico Tecnológico**

#### **I: INTRODUCCIÓN**

El presente Trabajo está destinado a analizar y hacer un diagnóstico de la participación de mujeres y varones en el Sistema Nacional de Ciencia y Tecnología (SNCyT) en lo que compete al desarrollo de actividades de I+D a través de 4 preguntas disparadoras que permiten responder a cuestiones clave que hacen a la problemática de género en ciencia y tecnología (CyT).

Una de las cuestiones que se plantea es conocer ¿cuántas son las mujeres que se desempeñan en las actividades científico tecnológicas (ACyT), reconociendo como estándar de paridad de género los porcentajes de varones y mujeres que se encuentran limitados por una brecha de entre el 40% y el 60%.

Otro interrogante que suele discutirse es ¿cuál es el nivel académico alcanzado por las mujeres en el desarrollo profesional de las ACyT? Este interrogante surge del supuesto de que los varones obtienen en mayor medida y a menor edad el grado más alto de titulación (Doctorado).

Asimismo, cabe preguntarse ¿qué tipo de entidades o sectores acogen a las mujeres dentro del SNCyT? En lo que respecta a esta cuestión se supone que las mujeres desarrollan sus actividades en mayor medida que los hombres: en las Universidades Públicas (UPUB), los Organismos de Ciencia y Tecnología (OCYT) y en las Entidades Sin Fines de Lucro (ESFL), mientras que los varones se desempeñan en mayor medida que ellas en ámbito privado. En el contexto de este

Informe se refiere específicamente a las Universidades Privadas (UPRI), aun cuando se estima que lo mismo sucede en las empresas.<sup>1</sup>

Por último, una cuestión peculiar que despierta nuestro interés consiste en evaluar cómo impacta la situación de las mujeres en cuanto a su participación en cada estrato etario con respecto al total de investigadores y becarios. Se trata de un interrogante más que interesante desde la perspectiva de género. Por un lado, porque destaca el impacto de las políticas afirmativas con la extensión de edad de entrada y permanencia de las mujeres en SNCyT,<sup>2</sup> e impulsa el rejuvenecimiento de la masa crítica de becarios e investigadores como una de las medidas indispensables para el desarrollo de un SNCyT con un crecimiento sostenido y alto nivel de excelencia. Por el otro lado, porque destaca el lugar que las mujeres ocupan en este rejuvenecimiento, al final del período analizado: en las becarias jóvenes del CONICET 6 de cada 10 becarios son mujeres y en la franja de 40 a 49 años 7 de cada 10.

Asimismo, aun cuando el rejuvenecimiento es importante para el recambio, también lo es la permanencia de aquellos investigadores maduros que están en edad de jubilarse. Aun cuando la cantidad de recursos humanos maduros ha descendido, se ha alcanzado la paridad. Asimismo se están implementando medidas que permiten su permanencia en CONICET, en carácter de contratados o asesores lo que significa que el Sistema se enriquece con la colaboración de investigadores destacados que aún están activos.

## **II. METODOLOGÍA**

La fuente de información oficial es la generada por la Dirección Nacional de Información Científica (DNIC) a través del Relevamiento de Actividades Científicas y Tecnológicas (RACT). Esta información es de dominio público y se difunde a

---

<sup>1</sup> En el contexto de este Informe se excluyen los datos del sector empresas dado que la serie se ha discontinuado por un cambio metodológico. Para obtener información de dicho sector véase <http://indicadorescti.mincyt.gob.ar/>

<sup>2</sup> El corrimiento de las edades tiene relación con la postulación a becas y la entrada a carrera de investigador científico. Se extienden 1 año por hijo hasta 3 hijos. Asimismo ocurre con la presentación de los informes bianuales.

través de la publicación “Argentina. Indicadores de Ciencia y Tecnología” desde mediados de la década del 90’ y en el sitio <http://indicadorescti.mincyt.gob.ar/> de la página web del MINCyT desde 2001.

Para el presente trabajo se utilizó la información disponible en las bases del RACT de los años 2000, 2004, 2008 y 2013. La elección de estos años se debe, por un lado, a cuestiones de disponibilidad de información y, por el otro, a hitos que se produjeron en materia de políticas de ciencia y tecnología: en 2004 con la implementación de políticas enfocadas a la jerarquización de los recursos humanos y 2008 con la creación del Ministerio de Ciencia, Tecnología e Innovación Productiva<sup>3</sup>.

Los indicadores fueron seleccionados a partir de las variables que son sujetas a medición en el relevamiento y que se relacionan con las preguntas disparadoras mencionadas en la “Introducción”, desagregadas por género, grado académico, franja etaria, por tipo de entidad o sector, o bien combinación de algunas de ellas.

Antes de pasar a los resultados de la medición de indicadores y al análisis de los mismos resulta oportuno explicitar una aclaración metodológica con referencia a una distinción o desagregado con que se presentan los resultados.

En los resultados presentados se distingue dentro de las personas físicas dedicadas a I+D entre becarios e investigadores. Según el Manual Frascati (2015), las tareas realizadas por un investigador y un becario son en cierta medida asimilables. Sin embargo, esto no sucede en Argentina en donde existen diferencias apreciables en relación con el nivel de responsabilidades y la formación académica de unos y otros. En su gran mayoría los becarios se concentran en los primeros estratos etarios y su función persigue la *formación en actividades de investigación* que impliquen la obtención de un grado académico: doctorado o posdoctorado. Los investigadores, en cambio, ya cuentan con titulación máxima y una amplia experiencia en investigación que permite

---

<sup>3</sup> El Ministerio de Ciencia, Tecnología e Innovación Productiva fue creado por el Decreto N° 21 con fecha del 10 de diciembre de 2007.

calificarlos como *formados* por lo que tutelan y dirigen a los becarios en sus proyectos iniciales.

Es por esta diferencia que en la Argentina, como en otros países de Latinoamérica, suele establecerse una sub-clasificación para diferenciar la función de los becarios fundada en los criterios arriba mencionados. Un ejemplo de aplicación de esta sub-clasificación lo encontramos en las publicaciones periódicas de indicadores de CyT que aparecen en el sitio de la Red Iberoamericana de Indicadores de Ciencia y Tecnología (RICYT).<sup>4</sup>

A continuación se presentan las principales evidencias que se destacan del análisis a los fines de dar respuesta a los interrogantes planteados.

### III. RESULTADOS

- **Evolución de los investigadores y becarios de I+D**

Entre los años 2000 y 2013 la planta de investigadores y becarios de investigación más que se duplicó en número de personas físicas pasando de más de 37mil personas a alcanzar casi los 79 mil. En ese contexto, el número de mujeres investigadoras y becarias creció en términos porcentuales en mayor medida que lo ocurrido con el número de varones. En efecto, la cantidad de investigadoras y becarias pasó de poco más de 19 mil a superar las 42 mil mujeres lo que significa un crecimiento de 121% frente a un 91% de incremento que tuvieron los varones entre los extremos del período (2000-2013).

Según el rango etario se observa que salvo el grupo comprendido por el segundo y tercer rango etario, el resto de las franjas crecieron por encima de la media. De todas maneras, es interesante remarcar que comparado con la evolución de los varones por rango etario, las mujeres tuvieron crecimientos superiores.

---

<sup>4</sup> Sitio <http://www.ricyt.org/indicadores>



Gráfico 1. Evolución becarios e investigadores de I+D 2000-2013 según género

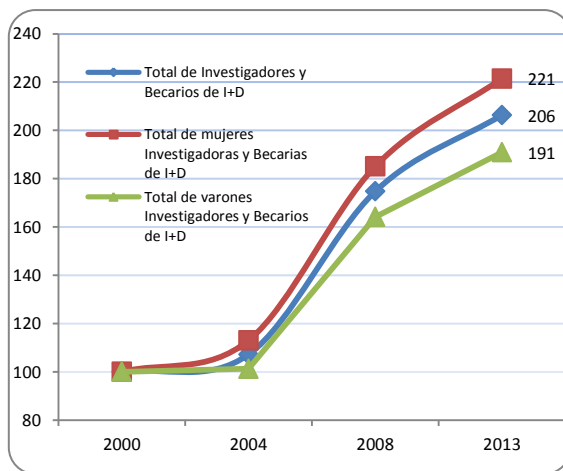
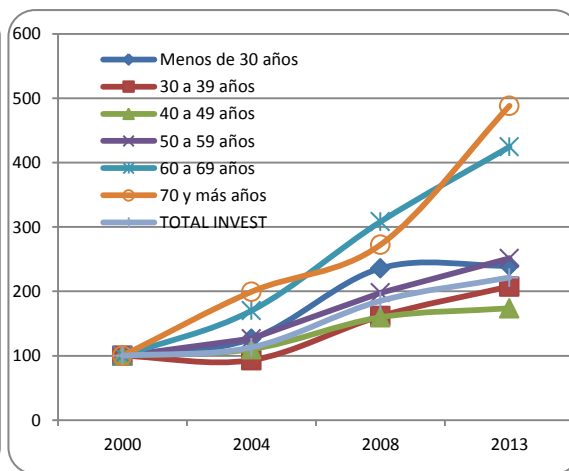


Gráfico 2. Evolución de becarios e investigadores de I+D por rango etario



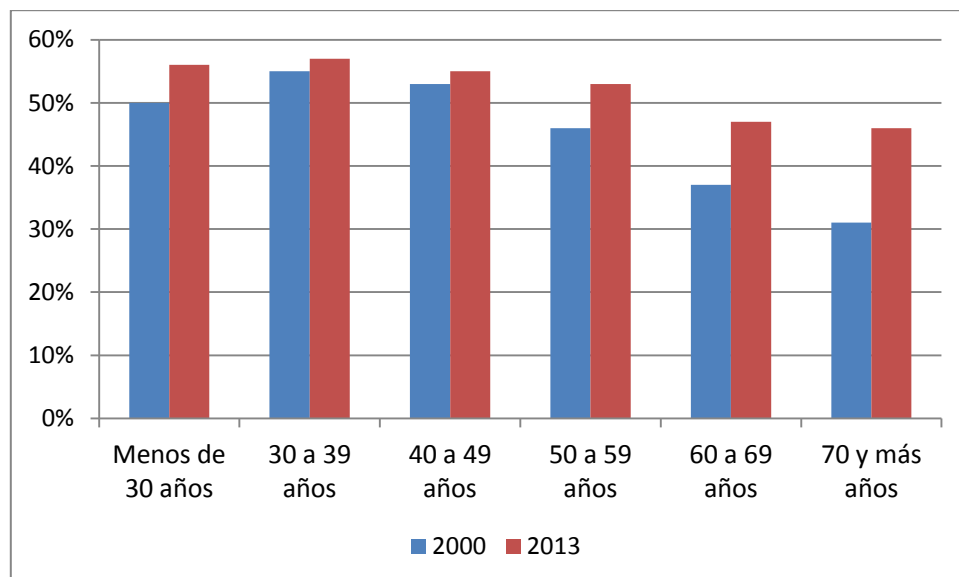
- **Composición etaria y género**

En un contexto de crecimiento de los investigadores y becarios de I+D, las mujeres han tenido una inserción mayor que los hombres en todos los estratos etarios lo que les permitió crecer en su participación sobre el total general y en cada estrato de edad en particular.

Ese incremento continuo se ha dado en general dentro de los márgenes establecidos en los estándares de paridad de género (60%/40%) aunque se destaca particularmente la reversión de masculinización existente en el año 2000 en las dos últimas franjas etarias en que las mujeres presentaban porcentajes de 37% y 31%, respectivamente.

La franja de menos de 30 años es la que exhibe la mayor diferencia a favor de las mujeres con un, 56 % y el menor porcentaje lo exhibe la franja de 70 años y más, siempre dentro del estándar de paridad.

**Participación de Mujeres en el total de investigadores y becarios de I+D según rango etario para el año 2000 y 2013.**



- **Becarios según franja etaria y género**

Dentro del grupo de análisis, los becarios dedicados a I+D representaron un 22% del número total de investigadores y becarios (2013), un 6% más de participación que tenían en el año 2000. Es decir, en este período este grupo humano que es una sub-clasificación dentro del grupo de investigadores creció más del 84% por encima del incremento porcentual que tuvo la totalidad de los investigadores. En valores absolutos en 2013, el número de becarios de I+D alcanzó los 16.899 personas mientras que en el año 2000 eran solamente 6.092.

Esta diferencia derivó en un crecimiento del número de becarios por investigador. Es decir, en el año 2000 la cantidad de becarios cada 100 investigadores era de 19 y en el 2013 esa relación se incrementó a 28 becarios.

La expansión de los becarios se dio fuertemente entre aquellos que son menores de 40 años, pero muy especialmente en la franja correspondiente a los que se

encuentran entre los 30 y 39 años. En esta franja el crecimiento fue del 232%, muy por encima de la media de los becarios. Los dos segmentos que constituyen la base piramidal representan el 97% de los becarios (30 a 39 años).

En este contexto, las becarias han tenido un mayor crecimiento respecto de los varones en todas las franjas etarias destacándose la de 30 a 39 años con un 280%.

Tabla 1. Variación porcentual de becarios por franja etaria y género-2000-2013

Franjas Etarias	Tasa de variación %		
	V	M	Total
Menos de 30 años	116	181	148
30 a 39 años	178	280	232
40 a 49 años	20	99	63
50 y más años	-11	94	41
Total Becarios	135	218	177

El análisis de los resultados en porcentaje por género y franja etaria permite observar cierta peculiaridad en la distribución de género en la edad madura. Como se observa en la Tabla 2 del Anexo, la franja etaria de 50 y más años, que representa aproximadamente el 0,5% del total de los becarios, pasó en 2013 a tener una participación del 69% sobre el total, 19 puntos porcentuales por encima del que se registraba en el 2000.

Desde el año 2008 la franja etaria que va desde los 30 años en adelante se encontraba al límite de la paridad o feminizada ampliándose la brecha en todas esas franjas etarias para el año 2013.

La mayor incidencia de mujeres que se muestra en las becas en edad madura podría deberse a becas postdoctorales que las mujeres realizan para su desarrollo profesional. Una explicación plausible sería el retraso de la formación por cuestiones relacionadas con “economía del cuidado” o “doble frontis”. Estas hipótesis se relacionan con la doble dedicación que deben tener las mujeres, una

cabeza en el ámbito profesional o de investigación y, la otra en el cuidado de la familia o administración del hogar, un obstáculo que parece no afectar a los varones.

- **Investigadores según franja etaria y género**

Los investigadores representan un mayor porcentaje de personas físicas dedicadas a I+D (78%). En valores absolutos el total de investigadores casi se duplica pasando de 31.604 a 60.906 personas físicas. El crecimiento por encima de la media se dio en las franjas etarias que superan los 50 años, rangos de edad que representan el 40 % de los investigadores.

En el caso particular de las dos últimas franjas etarias se podría interpretar que el crecimiento se debería a una política de retención de recursos humanos valiosos aun después de la edad jubilatoria. Sumadas ambas franjas representan el 15% de personas físicas dedicadas a actividades de I+D. Con excepción del año 2000 en que las franjas de 60 años y más estaban masculinizadas, a partir del año 2004 todas muestran paridad de género.

- **Evolución y participación de las mujeres en el total de investigadores**

Gráfico 3. Evolución de la participación de mujeres investigadoras según franja etaria

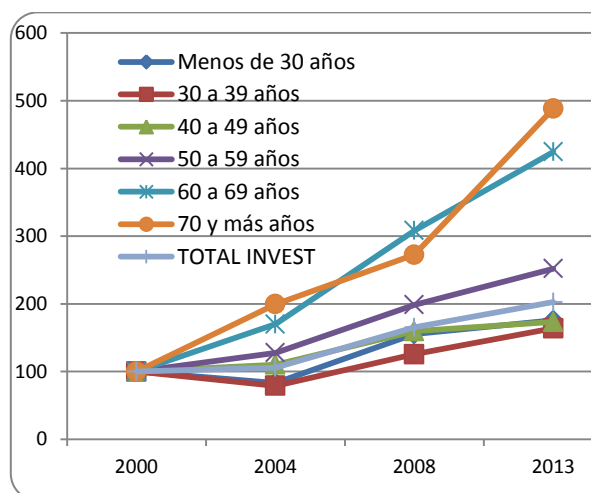


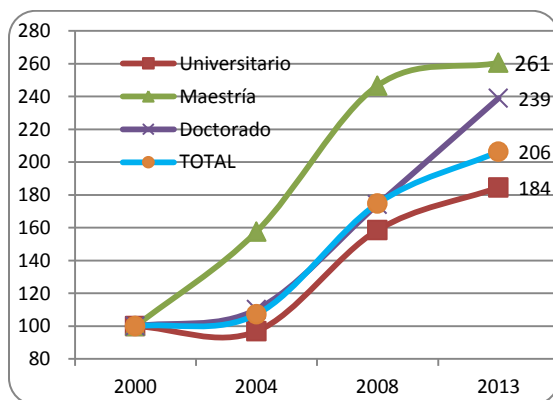
Tabla 2. Porcentaje de mujeres investigadoras según franja etaria

Franja Etaria	2000	2013
Menos de 30 años	50%	54%
30 a 39 años	56%	55%
40 a 49 años	53%	55%
50 a 59 años	46%	53%
60 a 69 años	37%	47%
70 y más años	31%	46%
<b>TOTAL INVEST</b>	<b>50%</b>	<b>53%</b>

- **Formación académica**

En cuanto la formación académica, si bien el grado Universitario es el que mayor porcentaje tiene en relación al total de los investigadores y becarios de I+D (57%, año 2013), no es el que más creció desde el año 2000. En efecto, el mayor crecimiento porcentual total entre períodos 2000-2013 se registra en el grado de Maestría con el 161 % pero solamente con una participación del 9% en 2013.

Gráfico 4. Variación porcentual de las mujeres investigadoras y becarias 2000-2013



En este grupo de investigadores y becarios, la participación de las mujeres tuvo un crecimiento de 176%, 14 puntos por encima de los varones. Sin embargo, es en el grado de mayor titulación (Doctorado) en que las mujeres presentan un verdadero salto cuantitativo con una variación de 184%. En este grado, en términos absolutos, las mujeres pasan de 4.381 a 12.095 de 2000 a 2013.

En cuanto a la paridad de género del conjunto de investigadores y becarios, los distintos grados académicos se encuentran dentro del estándar de paridad en el período bajo análisis. En el grado de Doctorado se destaca la preeminencia de las mujeres en la obtención del título máximo (53%), invirtiendo la supremacía de los varones en el 2000 (54%), siempre dentro del estándar de paridad. Así la brecha que en 2000 marcaba una supremacía de los varones con 8 puntos porcentuales a favor, se invierte hacia una brecha a favor de las mujeres de 6 puntos porcentuales en 2013.

Tabla 3. Evolución de las mujeres investigadoras y becarias, según grado académico y porcentaje 2000-2013

Grados Académicos	Período bajo Análisis	
	2000	2013
Universitario	52%	54%
Maestría	54%	54%
Doctorado	46%	53%
Otro	51%	57%
TOTAL	51%	54%

El incremento significativo de mujeres doctoradas no sólo da cuenta de que el supuesto de que las mujeres se dedican a estudios menores es errado, sino que también lo conecta con la política afirmativa mencionada en relación con las becas e ingreso a carrera de las mujeres en el CONICET<sup>5</sup>, la jerarquización en la docencia universitaria<sup>6</sup> y las posibilidades de dirigir proyectos de investigación en los diversos OCYT.<sup>7</sup>

- **Becarios de I+D por nivel académico**

Entre los Becarios de I+D, el grado universitario es el que incluye la mayor cantidad de personas (13.065 en 2013) representando el 77% del total del universo bajo análisis. Los Doctorados son el grupo de Becarios de I+D que se ubica en el segundo lugar de participación según el nivel de formación y es destacable por el incremento que ha tenido desde el año 2000 (266%), siendo las mujeres las que más han crecido, más que quintuplicando la cantidad respecto al mismo año.

<sup>5</sup> La edad límite para el ingreso a Becas o la postulación para la entrada a Carrera de Investigador Científico en el CONICET se extiende 1 año por hijo hasta 3 hijos. Lo mismo ocurre con la presentación de los informes bianuales.

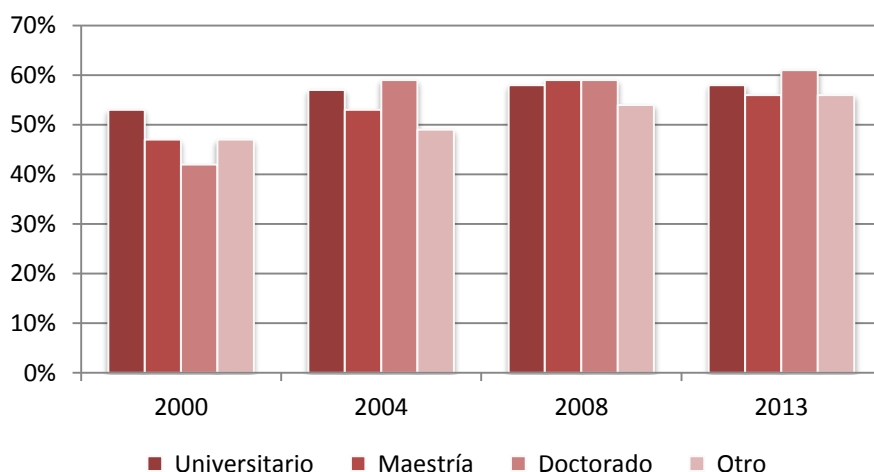
<sup>6</sup> Los requisitos para la titularidad en las cátedras de las Universidades Nacionales de mayor prestigio favorecen en los concursos a los postulantes doctorados.

<sup>7</sup> Se han venido implementado un cupo de financiamiento para Dirección de Proyectos orientado a jóvenes investigadores doctorados por ejemplo como los UBACYT de la UBA.

En números absolutos las mujeres doradas pasan de 312 a 1.639 personas. Este incremento es importante porque pone en juicio el alcance actual, al menos a nivel de formación, de la hipótesis de la “economía del cuidado” o “doble frontis”. En este sentido, podemos atender a que las mujeres poco a poco han podido superar algunos de los escollos que señala dicha hipótesis gracias a las políticas afirmativas como la ya mencionada del CONICET. Asimismo, el incremento también se apoya en que en la actualidad el doctorado es necesario para entrar en carrera de investigador científico, así como para asumir cargos jerárquicos en la carrera académica en las universidades y en la dirección de proyectos de investigación dependientes de las Universidades Nacionales y de diversos Organismos de Ciencia y Tecnología (OCYT).

En cuanto a la paridad de género, en el 2000 los distintos grados académicos se encontraban dentro del estándar, aun cuando porcentualmente se registra la preeminencia de los varones exceptuando el grado universitario. El 2013 presenta otro panorama en el que cabe destacar la preeminencia de las mujeres sumada la ausencia de paridad y con una feminización con respecto al mismo grado académico. En efecto, es en este grado en donde encontramos la mayor diferencia en el aumento en puntos porcentuales: las mujeres aumentaron 19 puntos en 2013 en relación al 2000 pasando del 42% al 61%.

Participación de becarias por grado académico para los años 2000, 2004, 2008 y 2013



Vale la pena señalar que en el grado de Maestría, la tendencia a favor de las mujeres se vuelca a partir de 2004 con brecha porcentual varón/mujer que en 2008 alcanza a 18 puntos porcentuales, acortándose 5 puntos en 2013.

- **Investigadores según grado académico y género**

Al igual que en los Becarios de I+D, en los investigadores se cuenta con una participación mayor en aquellos que tienen un nivel de formación de Doctorado que en los de Maestría (33% vs 11%), siendo los de formación universitaria algo más de la mitad del total vs el 77% que tienen los becarios de I+D.

Sin hacer distinción por género lo que se observa respecto a cómo fue la evolución de la formación de los investigadores es que aquellos que cuentan con Maestrías se han incrementado en un 158% seguido por los que cuentan con Doctorado con un 128%, porcentajes que superan ampliamente el crecimiento que se observa en aquellos que tienen un nivel de grado (61%).

Si analizamos ese comportamiento desde una perspectiva de género encontramos un dato destacable y es que en el nivel de Doctorado las investigadoras avanzan significativamente por sobre los varones de la misma forma que lo hacen las becarias de I+D. En efecto, el incremento observado entre el año 2000 y el 2013 fue del 157% que representan 10.454 personas.

En cuanto a la participación de las mujeres en cada nivel de formación se observa que en el período de análisis existe una situación de paridad de género sostenida en el tiempo, pero el comportamiento que se dio en el nivel de Doctorado hizo que se revirtiera la balanza a favor de las mujeres. Es así que en el año 2000 las investigadoras representaban el 47% mientras que en el año 2013 ese porcentaje ascendió a 52%.

- **Investigadores y Becarios de I+D según lugar de trabajo y género**



El lugar de desempeño de los investigadores y becarios de I+D está fuertemente concentrado en instituciones del ámbito universitario público y en los organismos públicos de ciencia y tecnología (OCyT). Ambos sectores institucionales explican el 93% del empleo de investigadores y becarios de I+D (2013). Porcentualmente el crecimiento ha sido mayor en los OCyT (142%) mientras que en las universidades públicas ese crecimiento fue del orden del 89%.

En lo que respecta a la participación de las mujeres se puede ver que en todos estos años se da bajo una situación de paridad (60/40). Si analizamos la foto al 2000 se observa que esa paridad se daba solamente a favor de las mujeres en el sector de las universidades públicas (54% M vs 46% V) mientras que en el resto de los sectores la balanza se inclinaba en favor de los varones de manera inversamente proporcional.

Lo destacable en el año 2013 es que esa proporción se invierte en el sector de OCyT producto de una mayor inserción de investigadoras y becarias de I+D. Esto también se verifica en el sector de Entidades Privadas sin Fines de Lucro (EPSFL). Siendo los OCyT uno de los sectores que más concentran personal en I+D esto tiene un impacto importante en el crecimiento de las mujeres en la estructura total de investigadores y becarios que se desempeñan en el país.

En efecto, la tasa de crecimiento del número de mujeres investigadoras y becarias en los OCyT fue del orden del 192%, muy por encima del crecimiento que tuvieron los varones (103%).<sup>8</sup>

En el resto de los sectores también el número de investigadoras y becarias crecieron en mayor medida que los varones pero con una distancia menor.

---

<sup>8</sup> Cabe destacar que las mujeres en las EPSFL crecieron casi cinco veces más que el incremento de los varones aun cuando en números absolutos nos representativas de la totalidad de los investigadores y becarios de I+D.

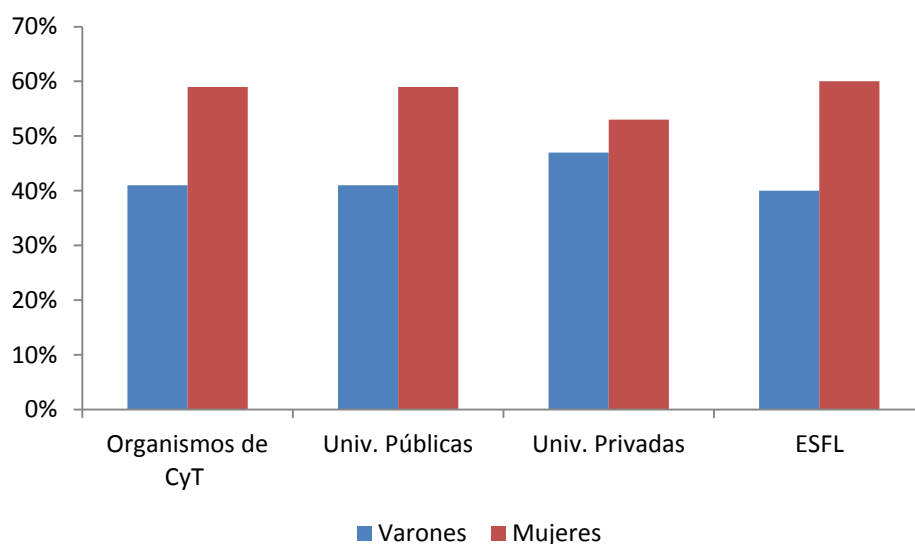
Tabla 4. Variación porcentual del total de investigadores y becarios, según género y sector  
2000-2013

Sectores	Tasa de variación porcentual		
	V	M	Total
OCT	104%	191%	142%
UPUB	81%	96%	89%
UPRI	168%	206%	185%
ESFL	14%	65%	38%
<b>Total</b>	91%	121%	106%

- **Becarios de I+D por lugar de trabajo y género**

Si analizamos solamente al grupo de becarios de I+D las universidades públicas eran, en el año 2000, las que tenían un porcentaje mayor de varones con respecto al total de becarios. Esta situación se fue revirtiendo al punto tal de llegar al año 2013 a rozar los límites de paridad de género (60/40) a favor de las mujeres. En este límite de paridad a favor de las mujeres becarias también se encuentran el resto de los sectores con excepción de las universidades privadas que han perdido participación, si bien aún mantiene su balance a favor.

Participación de becarios por género y sector. Año 2013



Esta situación obedece, en primer lugar, al fuerte crecimiento que tuvieron las becarias respecto de los varones en todos los sectores pero particularmente en las universidades públicas, mujeres 59% vs varones 41%. Cabe destacar que todos los incrementos se entienden a partir de una política sostenida de jerarquizar y asegurar una masa crítica el SNCyT.

### Investigadores por lugar de trabajo y género

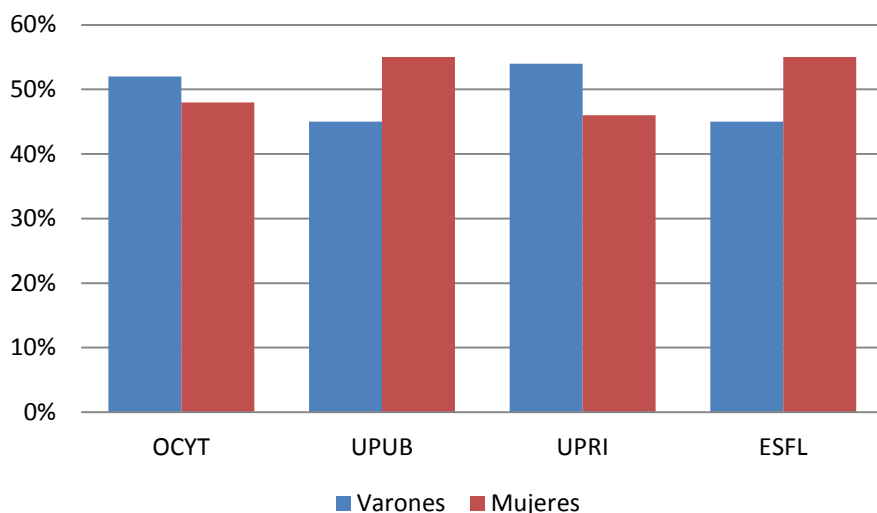
En cuando al grupo de investigadores podemos ver que en los OCyT las mujeres crecieron un 146% frente a los varones que lo hicieron en un 66%. Con menor representatividad en relación al total de personas físicas, se destaca el incremento en las Universidad Privadas con un 168%, siendo las mujeres las que más se incrementan con un 193%.

Tabla 5. Tasa de variación porcentual de investigadores según género y sector 2000-2013

Sectores	Tasa de variación porcentual		
	V	M	Total
OCT	66%	146%	96%
UPUB	87%	90%	89%
UPRI	150%	193%	168%
ESFL	-3%	38%	15%
<b>Total</b>	83%	103%	93%

La evolución de la participación de las mujeres en los OCyT se encontraba masculinizada al comienzo del período revirtiéndose hasta alcanzar la paridad en el año 2013. A comienzos del período las mujeres trabajaban sólo un 38% en los OCyT para pasar en 2013 a un 48%.

Participación de investigadores por género y sector. Año 2013



- **Rejuvenecimiento y madurez de los recursos humanos en I+D: la situación de las mujeres**

Como se ha descripto anteriormente, en los últimos años se ha producido un aumento sostenido del total de investigadores y becarios de I+D en el SNCyT. En este contexto, resulta interesante analizar la composición etaria de estos recursos humanos y si se ha producido un impacto en el rejuvenecimiento y madurez del capital humano que se desempeñan en los OCyT haciendo foco particular en la situación de las mujeres que allí trabajan.

Para ello analizaremos la evolución de la masa crítica de los investigadores y becarios agregando las franjas etarias en categorías y calculando la relación que tienen con el total de los investigadores y becarios. Las categorías agregadas son las siguientes:

- Joven: hasta 39 años
- Intermedios: Entre 40 y 59 años
- Maduros: Mayores de 60 años

Gráfico 8. Evolución del Total de investigadores de I+D 2000-2013

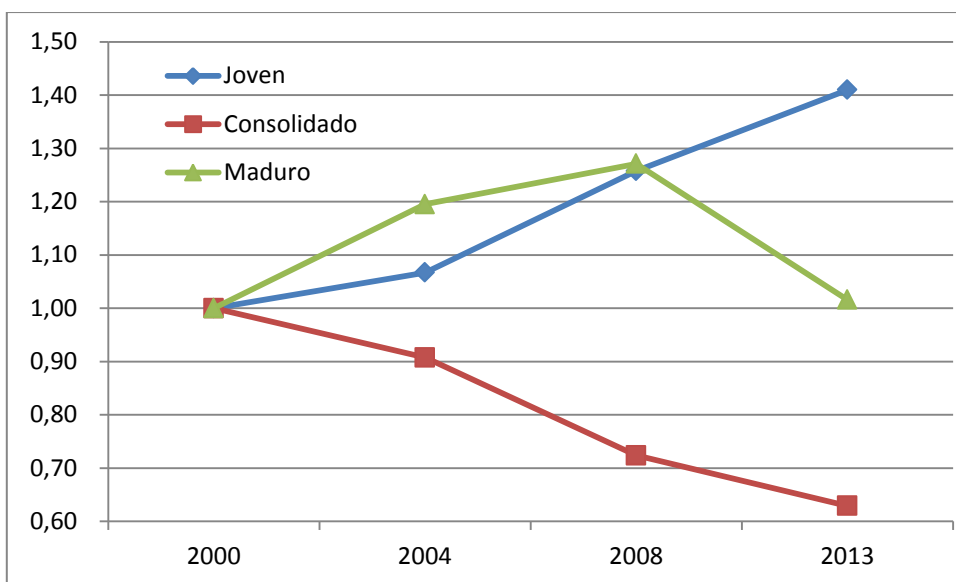


Gráfico 9. Evolución de las investigadoras de I+D 2000-2013

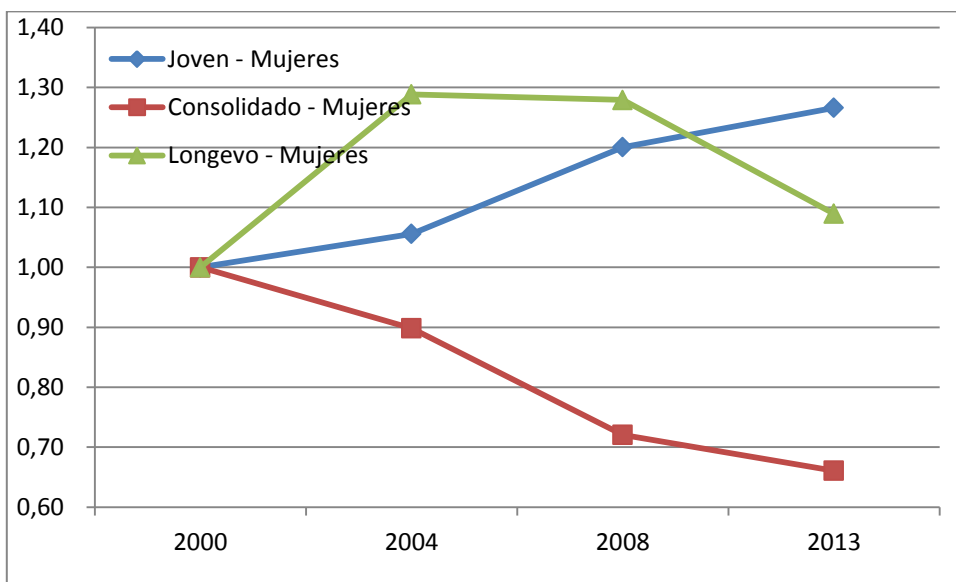
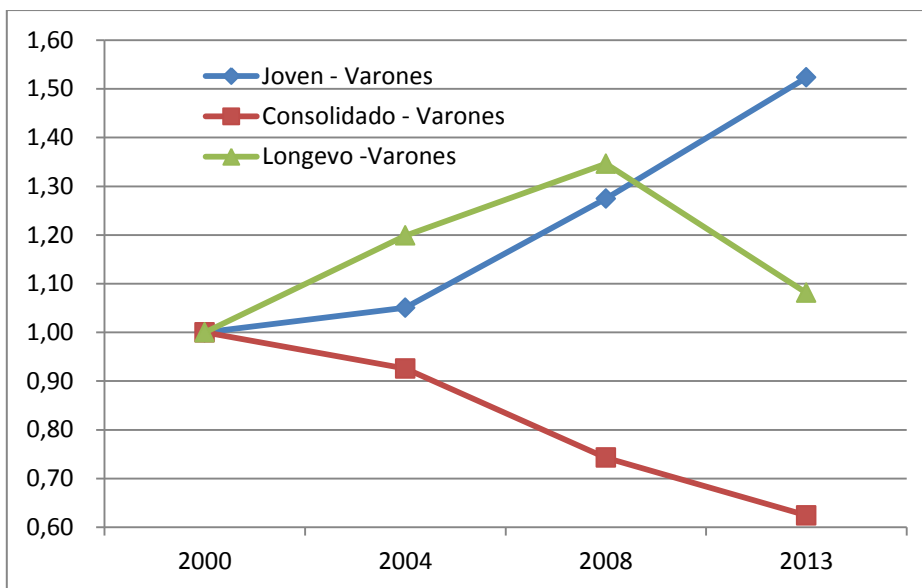


Gráfico 9. Evolución de las investigadores de I+D 2000-2013



En la franja de los más jóvenes se observa un claro rejuvenecimiento de la masa crítica sin distinción de género, tendencia creciente que se mantiene durante todo el período. El porcentaje de jóvenes se incrementó de 2000 a 2013 en 18 puntos. Pasó del 43% al 61%.

Desde la perspectiva de género se observa que las mujeres se han incrementado a lo largo del período bajo análisis alcanzando en 2013 el 35% vs 26% de los varones en relación al 61% del total de los jóvenes Investigadores y Becarios de los OCyT.

En la franja de los intermedios se observa, en cambio, un claro descenso de la masa crítica conforme al porcentaje total de personas físicas sin distinción de género, tendencia que se mantiene durante todo el período. El porcentaje de consolidados decreció de 2000 a 2013 en 17 puntos. Pasó del 48% al 31%.

Desde la perspectiva de género el porcentaje de mujeres se incrementó a lo largo del período sin superar a los varones alcanzando en 2013 el 15%, mientras que los varones alcanzaron el 16% del 31% del porcentaje total de la franja de los intermedios.

Por último, La franja de los maduros muestra también un leve descenso en el porcentaje total de personas físicas de esa franja sin distinción de género. Sin embargo aun cuando no hubo una tendencia decreciente a lo largo de todo el período se registra un leve descenso de 1 punto porcentual comparando 2000 y 2013. Pasó del 8% al 7%.

En cuanto a la perspectiva de género, el porcentaje de mujeres descendió a lo largo del período llegando a su punto extremo en 2004 con apenas un 1% de mujeres. En 2013 las mujeres han aumentado apenas un punto porcentual distanciándose de los varones por cuatro puntos dentro de un porcentaje poco significativo del total de investigadores y becarios OCyT que asciende sólo al 7%.

- **Una mirada hacia el interior de los OCyT: El CONICET**

En este punto se trata de mostrar como la mayoría de investigadores y becarios de los OCyT se concentran en el CONICET y cómo impacta en el rejuvenecimiento del SNCyT

Al igual que en la sección anterior analizaremos la evolución de la masa crítica de los investigadores y becarios agregando las franjas etarias en categorías y calculando la relación que tienen con el total de los investigadores y becarios.

Tabla 6. Evolución de los Investigadores y Becarios Jóvenes del CONICET según género y franja etaria (expresado en números absolutos y porcentaje)

TOTAL DE INVESTIGADORES y BECARIOS JÓVENES DEL CONICET												
Tipo de Entidad	2000			2004			2008			2013		
	V	M	Total	V	M	Total	V	M	Total	V	M	Total
Menos de 30 años	357	554	911	595	834	1.429	1.847	1.795	3.642	1.623	2.299	3.922
30 a 39 años	843	842	1.685	903	1.206	2.109	2.046	2.884	4.930	3.082	4.415	7.497
Total Jóvenes	1.200	1.396	2.596	1.498	2.040	3.538	3.893	4.679	8.572	4.705	6.714	11.419
Total I+B	2.997	2.753	5.732	3.454	3.550	7.004	6.190	6.657	12.847	7.409	9.379	16.788
Total I+B %	21%	24%	45%	22%	29%	51%	30%	37%	67%	29%	40%	68%

Al igual que en la sección anterior es en la franja de los más jóvenes en la que se observa un claro rejuvenecimiento de la masa crítica sin distinción de género. Asimismo se trata de una tendencia creciente que se mantiene durante todo el período. El porcentaje de jóvenes se incrementó de 2000 a 2013 en 23 puntos. Pasó del 45% al 68%.

Desde la perspectiva de género se observa que las mujeres se han incrementado a lo largo del período bajo análisis alcanzando en 2013 el 40% vs 29% de los varones en relación al 68% del total de los jóvenes Investigadores y Becarios del CONICET.

Tabla 7. Evolución de los Investigadores y Becarios Intermedios del CONICET según género y franja etaria (expresado en números absolutos y porcentaje)

TOTAL DE INVESTIGADORES y BECARIOS INTERMEDIOS DEL CONICET												
Tipo de Entidad	2000			2004			2008			2013		
	V	M	Total	V	M	Total	V	M	Total	V	M	Total
40 a 49 años	790	712	1.502	868	754	1.622	1.004	975	1.979	1.317	1.474	2.791
50 y más años	612	452	1.064	617	508	1.125	688	615	1.303	858	776	1.634
Total Jóvenes	1.402	1.164	2.566	1.485	1.262	2.747	1.692	1.590	3.282	2.175	2.250	4.425
Total I+B	2.997	2.753	5.732	3.454	3.550	7.004	6.190	6.657	12.847	7.409	9.379	16.788
Total I+B %	25%	20%	45%	21%	18%	39%	14%	12%	26%	13%	13%	26%



Asimismo, como en la sección anterior en la franja de los intermedios se observa un descenso significativo de la masa crítica conforme al porcentaje total de personas físicas sin distinción de género, tendencia que también se mantiene durante todo el período. El porcentaje de intermedios decreció de 2000 a 2013 en 19 puntos. Pasó del 45% al 26%.

Desde la perspectiva de género, a diferencia de los OCyT tomados en conjunto, el CONICET recién muestra paridad en la distribución entre varones y mujeres en 2013 M13% vs V13%, cuando en los años anteriores siempre hubo preeminencia de varones.

Tabla 8. Evolución de los Investigadores Maduros del CONICET según género y franja etaria (expresado en números absolutos y porcentaje)

TOTAL DE INVESTIGADORES MADUROS DEL CONICET												
Tipo de	2000			2004			2008			2013		
Entidad	V	M	Total	V	M	Total	V	M	Total	V	M	Total
60 a 69 años	298	149	447	420	233	653	481	331	812	473	374	847
70 y más años	97	26	123	51	15	66	124	57	181	56	41	97
TOTAL	395	175	570	471	248	719	605	388	993	529	415	944
Total I+B	2.997	2.753	5.732	3.454	3.550	7.004	6.190	6.657	12.847	7.409	9.379	16.788
Total I+B %	7%	3%	10%	7%	3%	10%	5%	3%	8%	3%	3%	6%

Por último, al igual que los OCyT en general, en la franja de los maduros se observa un descenso del 4% en el porcentaje total de personas físicas de esa franja sin distinción de género. Sin embargo, aun cuando no hubo una tendencia decreciente a lo largo de todo el período que pasa del 7% vs el 3% de un total del 10% de investigadores de la franja a una paridad en la distribución en 2013 con el 3% en cada uno sobre el 6% del total.

En cuanto a la perspectiva de género, el porcentaje de mujeres descendió a lo largo del período llegando a su punto extremo en 2004 con apenas un 1% de mujeres. En 2013 las mujeres han aumentado apenas un punto porcentual

distanciándose de los varones por cuatro puntos dentro de un porcentaje poco significativo del total de investigadores y becarios OCyT que asciende sólo al 7%.

- **De los Investigadores y Becarios del CONICET**

El análisis de cómo se comportan los porcentajes de los Becarios e Investigadores del CONICET nos permite incorporar un punto más que tiene que ver con el rejuvenecimiento de la masa crítica

Tabla 8. Total de Becarios OCyT CONICET según género y franja etaria (expresado en números absolutos y porcentaje)

TOTAL DE BECARIOS OCyT CONICET												
Tipo de Entidad	2000			2004			2008			2013		
	V	M	Total	V	M	Total	V	M	Total	V	M	Total
Menos de 30 años	39%	61%	901	42%	58%	1.429	40%	60%	3.012	41%	59%	3.917
30 a 39 años	46%	54%	1.026	41%	59%	1.519	40%	60%	3.560	39%	61%	4.958
40 a 49 años	44%	56%	50	53%	47%	73	48%	52%	25	27%	73%	11
50 y más años	67%	33%	3	100%	0%	2	0%	100%	11	0%	0%	0
TOTAL	43%	57%	1.980	41%	59%	3.023	40%	60%	6.608	40%	60%	8.886

El total de Becarios del CONICET permite observar cómo se incrementaron las becas jóvenes que más que se cuadruplicaron pasando de 1927 a 8.875 personas. Las mujeres se incrementaron alcanzando la feminización en 2013 con el 61% y apenas descendieron 1 punto, con el 59% en la franja de menos de 30 años, 59%. Por eso se afirma que 6 de cada 10 becarios jóvenes actualmente son mujeres.

En la franja de 40 a 49 años, aun cuando la cantidad total de becarios no es significativa, se produce una inversión importante, ya que al principio del período en el 2000 existía una supremacía de mujeres y llegamos a 2013 con una masculinización del 73% a favor de los varones.

Tabla 9. Total de Investigadores OCyT CONICET según género y franja etaria (expresado en números absolutos y porcentaje)

TOTAL DE INVESTIGADORES OCyT CONICET												
Tipo de Entidad	2000			2004			2008			2013		
	V	M	Total	V	M	Total	V	M	Total	V	M	Total
<b>Menos de 30 años</b>	50%	50%	<b>10</b>	0%	0%	<b>0</b>	100%	0%	<b>2</b>	80%	20%	<b>5</b>
<b>30 a 39 años</b>	57%	43%	<b>659</b>	49%	51%	<b>590</b>	46%	54%	<b>1.370</b>	46%	54%	<b>2.539</b>
<b>40 a 49 años</b>	53%	47%	<b>1.451</b>	54%	46%	<b>1.549</b>	51%	49%	<b>1.954</b>	47%	53%	<b>2.780</b>
<b>50 y más años</b>	57%	43%	<b>1.061</b>	55%	45%	<b>1.123</b>	53%	47%	<b>1.293</b>	53%	47%	<b>1.634</b>
<b>60 a 69 años</b>	67%	33%	<b>447</b>	64%	36%	<b>653</b>	59%	41%	<b>812</b>	56%	44%	<b>847</b>
<b>70 y más años</b>	79%	21%	<b>123</b>	77%	23%	<b>66</b>	69%	31%	<b>181</b>	58%	42%	<b>97</b>
<b>TOTAL</b>	57%	43%	<b>3.751</b>	55%	45%	<b>3.981</b>	52%	48%	<b>5.611</b>	49%	51%	<b>7.902</b>

Para el caso de los investigadores la cantidad total de los mismos más que se duplica pasa de 3.751 personas en el 2000 a 7.902.

En el caso de franja joven en los de menos de 30 años se da una masculinización con un 80% a favor de los varones. En cambio, aun dentro de la misma franja de 30 a 39 años la supremacía de los varones en el 2000 se invierte con un porcentaje a favor de las mujeres del 54% y se mantiene la supremacía de los varones de 50 años y más con menos fuerza que en el 2000, alcanzando en 2013 el 53%.

Por último, el caso de los maduros que estaba masculinizado alcanza la paridad en 2013, sólo en la de 70 años y más a favor de las mujeres.

#### IV.CONCLUSIONES

- Las mujeres no son “las menos” sino “las más” en el conjunto de instituciones públicas y privadas sin fines de lucro, siempre con una tendencia al aumento de porcentaje desde el 2000.
- En este punto se destaca el caso de las becarias que ven ampliada la base de la pirámide etaria llegando a la feminización. Desde la franja 30 a 39 años hasta la de 40 a 50 años.
- Por otro lado, las investigadoras se mantienen en paridad de género y dentro del estándar con una supremacía sobre los varones en las franjas etarias más representativas de 30 a 59 años, en cuanto a la cantidad de recursos humanos involucrados.

Aun cuando en números absolutos y en porcentaje con respecto al total de investigadores no son significativas, vale la pena mencionar que las franjas en que las mujeres más se incrementaron son las de mayor edad con un 324% y un 388% entre 60 a 69 años y 70 años y más. Este incremento se debe a la política de retención de recursos humanos valiosos aun después de la edad jubilatoria. Sumadas ambas franjas representan el 14% del total de investigadores y becarios dedicados a I+D.

- Con respecto al nivel de grado académico aun cuando es cierto que las mujeres alcanzan más que los varones el título de Magister(54%) cabe destacar lo que ocurre con el grado de Doctorado. En el caso del conjunto, la supremacía de las mujeres en la obtención del Doctorado alcanza un 53%. Sin embargo, cabe destacar el caso de las becarias en que el Doctorado se encuentra feminizado con un 61%. En efecto, con respecto a las becarias es en este grado en donde encontramos la mayor diferencia en el aumento en puntos porcentuales: las mujeres aumentaron 19 puntos en 2013 en relación al 2000 pasando del 42% al 61%. Las investigadoras también avanzan significativamente sobre los varones con un incremento del 266%. Es importante notar que este incremento significativo de mujeres doradas puede relacionarse con la política afirmativa llevada adelante por el

CONICET, a la que puede sumarse en general a la necesidad de la jerarquización en la docencia universitaria, junto con las posibilidades de dirigir proyectos de investigación orientados a jóvenes investigadores, en los diversos OCYT y las Universidades Públicas.

- En cuanto a cuál es el Tipo de Entidades en que las mujeres desarrollan sus actividades como lugar de trabajo se destacan las Universidades Públicas (UPUB) y los Organismos de Ciencia y Tecnología (OCYT) Públicos alcanzando ambos un estándar de paridad con el 57%. En el caso de los OCyT la franja de los intermedios se ve una ausencia de paridad en las edades de entre 50 a 59 años. La paridad se logra recién en 2013 con un 44% a favor de las mujeres. En las franjas de mayor edad se produce durante todo el período una masculinización.
- Por último, una cuestión peculiar que despertó nuestro interés consistió en evaluar ¿cómo impacta la situación de las mujeres en la madurez de la masa crítica de recursos humanos? Esta es una pregunta se aclaró que la hacemos desde el punto de vista de la distribución etaria del SNCyT. En este sentido, se registró el rejuvenecimiento de la masa crítica de recursos humanos. En particular, la incorporación de jóvenes al SNCyT se canaliza a través del aumento de ingresos de becarios que casi se triplica, pasa de 5.732 a 16.788 personas de menos de 30 a 39 años. Este rejuvenecimiento se produce a raíz del impacto del ingreso de de jóvenes al CONICET a partir de 2004.. Cabe destacar, nuevamente que el importante incremento en la participación de las mujeres se ve, favorecido por políticas afirmativas ejemplares como la implementada por el CONICET tanto para el ingreso de becarias como para su permanencia en el sistema como investigadoras.

## **V. BIBLIOGRAFÍA**

Base de Datos del Relevamiento Anual en Ciencia y Tecnología.(RACT) de la Dirección Nacional de Información Científica (DNIC). Años 2000,2004,2008 y 2013

Manual Frascati (2015) “Propuesta de Norma Práctica para Encuestas de Investigación y Desarrollo Experimental”. OCDE-FECYT

## ANEXO TABLAS

**Tabla 1. Total de Investigadores y Becarios según género y franja etaria (expresado en porcentaje y números absolutos)**

INVESTIGADORES Y BECARIOS												
Franjas Etarias	2000			2004			2008			2013		
	V	M	Total	V	M	Total	V	M	Total	V	M	Total
Menos de 30 años	50%	50%	5.502	44%	56%	6.244	44%	56%	11.487	44%	56%	11.857
30 a 39 años	45%	55%	11.565	43%	57%	10.473	43%	57%	18.166	43%	57%	23.260
40 a 49 años	47%	53%	10.821	46%	54%	11.563	46%	54%	16.785	45%	55%	18.072
50 a 59 años	54%	46%	7.017	49%	51%	8.057	48%	52%	12.409	47%	53%	15.334
60 a 69 años	63%	37%	2.211	58%	42%	3.290	57%	43%	5.884	53%	47%	7.390
70 y más años	69%	31%	580	55%	45%	797	58%	42%	1.153	54%	46%	1.892
<b>Totales</b>	<b>18.632</b>	<b>19.064</b>	<b>37696</b>	<b>18.871</b>	<b>21.553</b>	<b>40424</b>	<b>30.572</b>	<b>35.312</b>	<b>65884</b>	<b>35.579</b>	<b>42.226</b>	<b>77805</b>

**Tabla 2. Total de Becarios según género y franja etaria (expresado en porcentaje y números absolutos)**

TOTAL DE BECARIOS												
Franjas Etarias	2000			2004			2008			2013		
	V	M	Total	V	M	Total	V	M	Total	V	M	Total
Menos de 30 años	50%	50%	3.361	44%	56%	4.642	44%	56%	8.564	44%	56%	8.341
30 a 39 años	47%	53%	2.440	42%	58%	3.303	40%	60%	6.532	39%	61%	8.098
40 a 49 años	45%	55%	221	43%	57%	230	34%	66%	302	33%	67%	361
50 y más años	50%	50%	70	47%	53%	15	40%	60%	70	31%	69%	99
<b>TOTAL</b>	<b>49%</b>	<b>51%</b>	<b>6092</b>	<b>43%</b>	<b>57%</b>	<b>8190</b>	<b>42%</b>	<b>58%</b>	<b>15468</b>	<b>41%</b>	<b>59%</b>	<b>16899</b>

**Tabla 3. Total de Investigadores según género y franja etaria (expresado en porcentaje y números absolutos)**

TOTAL INVESTIGADORES												
Franjas Etarias	2000			2004			2008			2013		
	V	M	Total	V	M	Total	V	M	Total	V	M	Total
Menos de 30 años	50%	50%	2.141	44%	56%	1.602	43%	57%	2923	46%	54%	3.516
30 a 39 años	44%	56%	9.125	44%	56%	7.160	45%	55%	11.634	45%	55%	15.162
40 a 49 años	47%	53%	10.600	46%	54%	11.333	46%	54%	16.483	45%	55%	17.711
50 a 59 años	54%	46%	6.947	49%	51%	8.042	48%	52%	12.339	47%	53%	15.235
60 a 69 años	63%	37%	2.211	58%	42%	3.290	57%	43%	5.884	53%	47%	7.390
70 y más años	69%	31%	580	55%	45%	797	58%	42%	1.153	54%	46%	1.892
<b>TOTAL</b>	<b>50%</b>	<b>50%</b>	<b>31604</b>	<b>48%</b>	<b>52%</b>	<b>32234</b>	<b>48%</b>	<b>52%</b>	<b>50416</b>	<b>47%</b>	<b>53%</b>	<b>60.906</b>

**Tabla 4. Total de Investigadores y Becarios según grado académico (expresado en porcentaje y números absolutos)**

TOTAL INVESTIGADORES Y BECARIOS												
Nivel Académico	2000			2004			2008			2013		
	V	M	Total	V	M	Total	V	M	Total	V	M	Total
Universitario	48%	52%	23.976	45%	55%	23.230	45%	55%	38.026	46%	54%	44.255
Maestría	46%	54%	2.652	48%	52%	4.181	46%	54%	6.542	46%	54%	6.910
Doctorado	54%	46%	9.469	51%	49%	10.433	49%	51%	16.493	47%	53%	22.632
Otro	49%	51%	1.599	47%	53%	2.580	46%	54%	4.823	43%	57%	4.008
<b>TOTAL</b>	<b>49%</b>	<b>51%</b>	<b>37696</b>	<b>47%</b>	<b>53%</b>	<b>40424</b>	<b>46%</b>	<b>54%</b>	<b>65.884</b>	<b>46%</b>	<b>54%</b>	<b>77.805</b>

\*Otro pueden ser becarios postdoc, y cualquier grado académico no comprendido en los rubros anteriores (por ejemplo Especializaciones)



**Tabla 5. Total de Becarios por nivel académico, según género y franja etaria (expresado en porcentaje y números absolutos)**

TOTAL DE BECARIOS												
Nivel Académico	2000			2004			2008			2013		
	V	M	Total	V	M	Total	V	M	Total	V	M	Total
Universitario	47%	53%	4.646	43%	57%	5.719	42%	58%	12.337	42%	58%	13.065
Maestría	53%	47%	126	47%	53%	386	41%	59%	391	44%	56%	398
Doctorado	58%	42%	736	41%	59%	1.310	41%	59%	1.320	39%	61%	2.691
Otro*	53%	47%	584	51%	49%	775	46%	54%	1.420	44%	56%	745
TOTAL	49%	51%	6.092	43%	57%	8.190	42%	58%	15.468	41%	59%	16.899

\*Otro pueden ser becarios postdoc, y cualquier grado académico no comprendido en los rubros anteriores (por ejemplo Especializaciones)

**Tabla 6. Total de Investigadores por nivel académico, según género y franja etaria (expresado en porcentaje y números absolutos)**

TOTAL DE INVESTIGADORES												
Nivel Académico	2000			2004			2008			2013		
	V	M	Total	V	M	Total	V	M	Total	V	M	Total
Universitario	48%	52%	19.330	45%	55%	17.511	47%	53%	25.689	47%	53%	31.190
Maestría	45%	55%	2.526	48%	52%	3.795	46%	54%	6.151	46%	54%	6.512
Doctorado	53%	47%	8.733	53%	47%	9.123	50%	50%	15.173	48%	52%	19.939
Otro*	47%	53%	1.015	45%	55%	1.805	46%	54%	3.403	42%	58%	3.264

\*Otro pueden ser becarios postdoc, y cualquier grado académico no comprendido en los rubros anteriores (por ejemplo Especializaciones)

**Tabla 7. Total de Investigadores y Becarios según Tipo de Entidad o Lugar de Trabajo y género (expresado en porcentaje y números absolutos)**

TOTAL DE INVESTIGADORES Y BECARIOS												
Tipo de Entidad	2000			2004			2008			2013		
	V	M	Total	V	M	Total	V	M	Total	V	M	Total
OCYT	56%	44%	10.059	53%	47%	12.344	50%	50%	19.541	47%	53%	24.370
UPUB	46%	54%	25.415	42%	58%	25.052	44%	56%	41.830	44%	56%	48.069
UPRI	56%	44%	1.568	58%	42%	2.253	57%	43%	3.643	53%	47%	4.464
ESFL	53%	47%	654	55%	45%	775	47%	53%	870	44%	56%	902
TOTAL	49%	51%	37.696	47%	53%	40.424	46%	54%	65.884	45%	55%	77.805

**Tabla 8. Total de Becarios según Tipo de Entidad o Lugar de Trabajo y género (expresado en porcentaje y números absolutos)**

TOTAL DE BECARIOS												
Tipo de Entidad	2000			2004			2008			2013		
	V	M	Total	V	M	Total	V	M	Total	V	M	Total
OCYT	43%	57%	2.997	41%	59%	4.392	41%	59%	7.874	41%	59%	10.503
UPUB	55%	45%	2.795	46%	54%	3.148	43%	57%	6.538	41%	59%	5.384
UPRI	42%	58%	166	50%	50%	415	53%	47%	691	47%	53%	710
ESFL	47%	53%	134	46%	54%	235	42%	58%	365	40%	60%	302
TOTAL	49%	51%	6.092	43%	57%	8.190	42%	58%	15.468	41%	59%	16.899

**Tabla 9. Total de Investigadores según Tipo de Entidad o Lugar de Trabajo y género (expresado en porcentaje y números absolutos)**

TOTAL INVESTIGADORES												
Tipo de Entidad	2000			2004			2008			2013		
	V	M	Total	V	M	Total	V	M	Total	V	M	Total
OCYT	62%	38%	7.062	59%	41%	7.952	57%	43%	11.667	52%	48%	13.866
UPUB	45%	55%	22.620	42%	58%	21.904	44%	56%	35.292	45%	55%	42.685
UPRI	58%	42%	1.402	60%	40%	1.838	57%	43%	2.952	54%	46%	3.754
ESFL	55%	45%	520	58%	42%	540	51%	49%	505	45%	55%	601
TOTAL	50%	50%	31.604	48%	52%	32.234	48%	52%	50.416	51%	49%	56.553

**Tabla 10. Total de Investigadores y Becarios OCYT por franja etaria y género**

TOTAL DE INVESTIGADORES Y BECARIOS OCYT												
Tipo de Entidad	2000			2004			2008			2013		
	V	M	Total	V	M	Total	V	M	Total	V	M	Total
Menos de 30 años	42%	58%	1.736	41%	59%	2.328	41%	59%	3.917	43%	57%	4.840
30 a 39 años	50%	50%	2.643	45%	55%	3.406	43%	57%	6.780	43%	57%	10.115
40 a 49 años	58%	42%	2.740	55%	45%	2.940	52%	48%	3.727	48%	52%	4.226
50 a 59 años	65%	35%	2.132	63%	37%	2.485	62%	38%	3.122	56%	44%	3.199
60 a 69 años	72%	28%	670	68%	32%	1.101	70%	30%	1.775	66%	34%	1.821
70 y más años	80%	20%	138	80%	20%	84	72%	28%	220	67%	33%	168
TOTAL	80%	20%	10.059	80%	20%	12.344	72%	28%	19.541	45 %	55%	24.369

**Tabla11. Total de Investigadores y Becarios UPUB por franja etaria y género**

TOTAL DE INVESTIGADORES Y BECARIOS UPUB												
Tipo de Entidad	2000			2004			2008			2013		
	V	M	Total	V	M	Total	V	M	Total	V	M	Total
Menos de 30 años	54%	46%	3.458	45%	55%	3.247	44%	56%	6.641	45%	55%	6.216
30 a 39 años	43%	57%	8.280	41%	59%	6.248	43%	57%	10.181	43%	57%	11.625
40 a 49 años	42%	58%	7.430	40%	60%	7.805	43%	57%	11.860	43%	57%	12.479
50 a 59 años	48%	52%	4.482	42%	58%	5.093	43%	57%	8.547	44%	56%	11.156
60 a 69 años	58%	42%	1.369	50%	50%	2.001	50%	50%	3.774	48%	52%	5.044
70 y más años	65%	35%	396	51%	49%	658	51%	49%	827	51%	49%	1.550
TOTAL	46%	54%	25.415	42%	58%	25.052	44%	56%	41.830	44%	56%	48.069

**Tabla 12. Evolución de los Investigadores y Becarios jóvenes en los OCYT según género y franja etaria (expresado en números absolutos y porcentaje)**

TOTAL DE INVESTIGADORES Y BECARIOS OCYT JÓVENES												
Tipo de Entidad	2000			2004			2008			2013		
	V	M	Total	V	M	Total	V	M	Total	V	M	Total
Menos de 30 años	729	1.007	1.736	954	1.374	2.328	1.606	2.311	3.917	2.081	2.759	4.840
30 a 39 años	1.321	1.322	2.643	1.533	1.873	3.406	2.915	3.865	6.780	4.349	5.766	10.115
Total Jóvenes	2.050	2.329	4.379	2.487	3.247	5.734	4.521	6.176	10.697	6.430	8.525	14.955
Total I+B	8.047	2.012	10.059	9.875	2.469	12.344	14.070	5.471	19.541	10.966	13.403	24.369
Total I+B %	20%	23%	43%	20%	26%	46%	23%	22%	55%	26%	35%	61%

**Tabla 13. Evolución de los Investigadores y Becarios consolidados en los OCYT según género y franja etaria (expresado en números absolutos y porcentaje)**

TOTAL DE INVESTIGADORES Y BECARIOS OCYT CONSOLIDADOS												
Tipo de Entidad	2000			2004			2008			2013		
	V	M	Total	V	M	Total	V	M	Total	V	M	Total
40 a 49 años	1.589	1.151	2.740	1.617	1.323	2.940	1.939	1.788	3.727	2.028	2.198	4.226
50 a 59 años	1.386	746	2.132	1.566	919	2.485	1.936	1.186	3.122	1.791	1.408	3.199
Total Formados	2.975	1.897	4.872	3.183	2.242	5.425	3.875	2.974	6.849	3.819	3.606	7.425
Total I+B	8.047	2.012	10.059	9.875	2.469	12.344	14.070	5.471	19.541	10.966	13.403	24.369
Total I+B %	30%	18%	48%	26%	18%	44%	20%	15%	35%	16%	15%	31%

**Tabla 14. Evolución de los Investigadores Maduros en los OCYT según género y franja etaria (expresado en números absolutos y porcentaje)**

TOTAL DE INVESTIGADORES OCYT MADUROS												
Tipo de Entidad	2000			2004			2008			2013		
	V	M	Total	V	M	Total	V	M	Total	V	M	Total
60 a 69 años	428	188	670	749	352	1.101	1.242	533	1.775	1.202	619	1.821
70 y más años	110	28	138	67	17	84	158	62	220	113	55	168
Total Consolidados	538	216	808	816	369	1.185	1.400	595	1.995	1.315	674	1.989
Total I+B	8.047	2.012	10.059	9.875	2.469	12.344	14.070	5.471	19.541	10.966	13.403	24.369
Total I+B %	5%	3%	8%	6%	1%	7%	8%	3%	11%	5%	2%	7%

**Tabla 15. Evolución de los Investigadores y Becarios OCYT jóvenes según género y franja etaria (expresado en números absolutos y porcentaje)**

TOTAL DE INVESTIGADORES Y BECARIOS OCYT JÓVENES												
Tipo de	2000			2004			2008			2013		
Entidad	V	M	Total	V	M	Total	V	M	Total	V	M	Total
Menos de 30 años	729	1.007	1.736	954	1.374	2.328	1.606	2.311	3.917	2.081	2.759	4.840
30 a 39 años	1.321	1.322	2.643	1.533	1.873	3.406	2.915	3.865	6.780	4.349	5.766	10.115
Total Jóvenes	2.050	2.329	4.379	2.487	3.247	5.734	4.521	6.176	10.697	6.430	8.525	14.955
Total I+B	8.047	2.012	10.059	9.875	2.469	12.344	14.070	5.471	19.541	10.966	13.403	24.369
Total I+B %	20%	23%	43%	20%	26%	46%	23%	22%	55%	26%	35%	61%

**Tabla 16. Evolución de los Investigadores y Becarios OCYT consolidados según género y franja etaria (expresado en números absolutos y porcentaje)**

TOTAL DE INVESTIGADORES Y BECARIOS OCYT CONSOLIDADOS												
Tipo de	2000			2004			2008			2013		
Entidad	V	M	Total	V	M	Total	V	M	Total	V	M	Total
40 a 49 años	1.589	1.151	2.740	1.617	1.323	2.940	1.939	1.788	3.727	2.028	2.198	4.226
50 a 59 años	1.386	746	2.132	1.566	919	2.485	1.936	1.186	3.122	1.791	1.408	3.199
Total Formados	2.975	1.897	4.872	3.183	2.242	5.425	3.875	2.974	6.849	3.819	3.606	7.425
Total I+B	8.047	2.012	10.059	9.875	2.469	12.344	14.070	5.471	19.541	10.966	13.403	24.369
Total I+B %	30%	18%	48%	26%	18%	44%	20%	15%	35%	16%	15%	31%

**Tabla 16. Evolución de los Investigadores OCYT maduros según género y franja etaria (expresado en números absolutos y porcentaje)**

TOTAL DE INVESTIGADORES OCYT MADUROS												
Tipo de Entidad	2000			2004			2008			2013		
	V	M	Total	V	M	Total	V	M	Total	V	M	Total
60 a 69 años	428	188	670	749	352	1.101	1.242	533	1.775	1.202	619	1.821
70 y más años	110	28	138	67	17	84	158	62	220	113	55	168
Total Consolidados	538	216	808	816	369	1.185	1.400	595	1.995	1.315	674	1.989
Total I+B	8.047	2.012	10.059	9.875	2.469	12.344	14.070	5.471	19.541	10.966	13.403	24.369
Total I+B %	5%	3%	8%	6%	1%	7%	8%	3%	11%	5%	2%	7%

**Tabla 17. Becarios OCYT CONICET según género y franja etaria (expresado en números absolutos y porcentaje)**

TOTAL DE BECARIOS CONICET												
Tipo de Entidad	2000			2004			2008			2013		
	V	M	Total	V	M	Total	V	M	Total	V	M	Total
Menos de 30 años	39%	61%	901	40%	60%	1.429	40%	60%	3.012	41%	59%	3.917
30 a 39 años	46%	54%	1.026	42%	58%	1.519	42%	58%	3.560	40%	60%	4.958
40 a 49 años	44%	56%	50	54%	46%	73	54%	46%	25	51%	49%	11
50 y más años	67%	33%	3	50%	50%	2	40%	60%	11	67%	33%	-
TOTAL	43%	57%	1.980	42%	58%	3.023	41%	59%	6.608	41%	59%	8.886