

# Informe mensual Abril 2022



Ministerio de Transporte  
Argentina

**CNRT** | CONTROL  
DEL TRANSPORTE

# Reporte estadístico mensual

---

- Período: Abril 2022
- Alcance: El presente documento constituye el informe mensual de estadísticas del Transporte Urbano de pasajeros de Jurisdicción Nacional y Parque Móvil, desarrollado por el Departamento de Estadísticas de la Gerencia de Fiscalización Técnica Automotor, de la Comisión Nacional de Regulación del Transporte
- Origen de datos utilizados:
  - Pasajeros y servicios:** Base Datos SUBE
  - Parque Móvil:** Base Registro de Parque Móvil



Ministerio de Transporte  
Argentina

**CNRT** | CONTROL  
DEL TRANSPORTE

# información estadística



Ministerio de Transporte  
Argentina

**CNRT** | CONTROL  
DEL TRANSPORTE

# Indicadores operativos para líneas vigentes por tipo de servicio

## Urbano - Abril 2022

Tipo Servicio	Líneas	Parque Móvil	Antigüedad Promedio	Pasajeros	Recaudación	Kilómetros	Tarifa Media	▲ IPK	Rec. x Km
SGII	5	580	6,10	3.813.415	152.787.839,93	5.037.561,62	40,07	0,76	30,33
INP	10	198	4,16	1.328.927	93.831.324,86	1.486.344,33	70,61	0,89	63,13
SGI	98	7296	5,79	81.597.919	1.190.510.859,51	37.694.621,00	14,59	2,16	31,58
DF	32	1778	5,20	21.543.176	309.679.951,54	7.870.015,17	14,37	2,74	39,35
Total General	145	9852	5,66	108.283.437	1.746.809.975,84	52.088.542,12	16,13	2,08	33,54



Fuentes:  
- Nación Servicios S.A. - SUBE  
- Parque Móvil CNRT

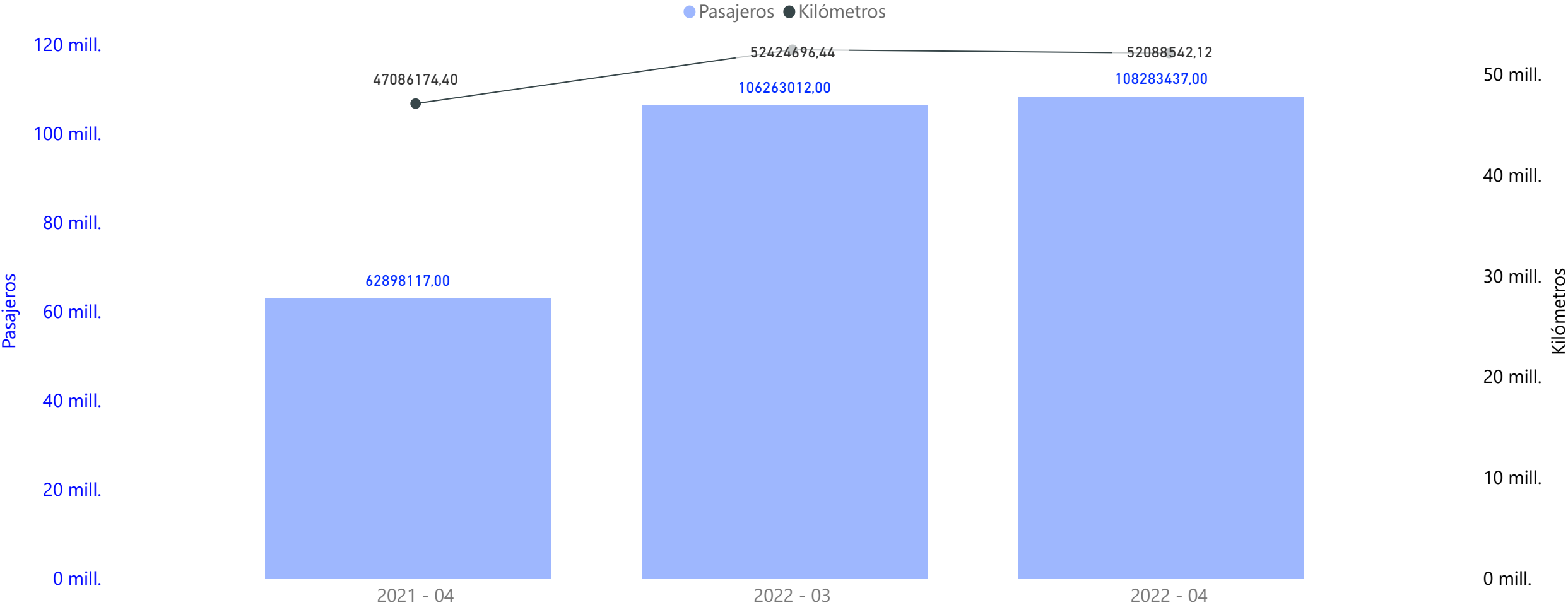


Ministerio de Transporte  
Argentina

CNRT | CONTROL  
DEL TRANSPORTE

# Pasajeros y kilómetros totales - Urbano

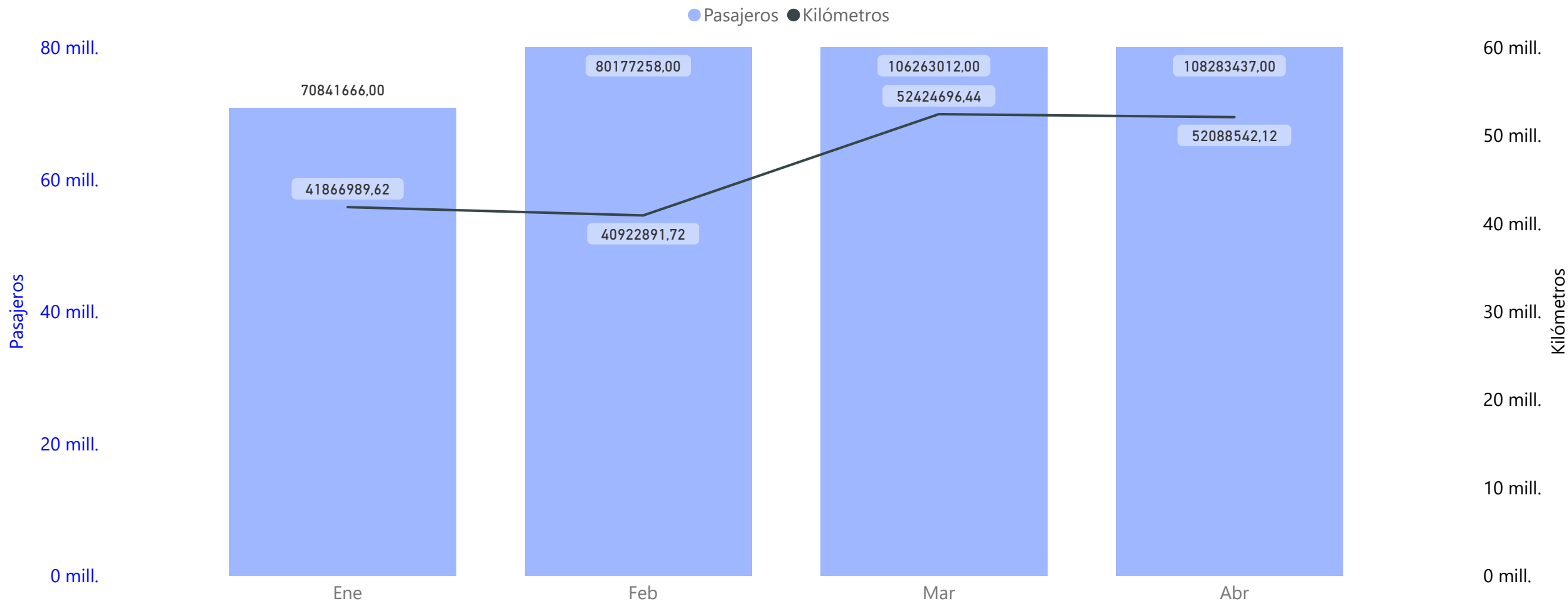
## Abril 2021, Marzo 2022, Abril 2022





# Indicadores operativos para líneas vigentes

## Acumulado - Abril 2022

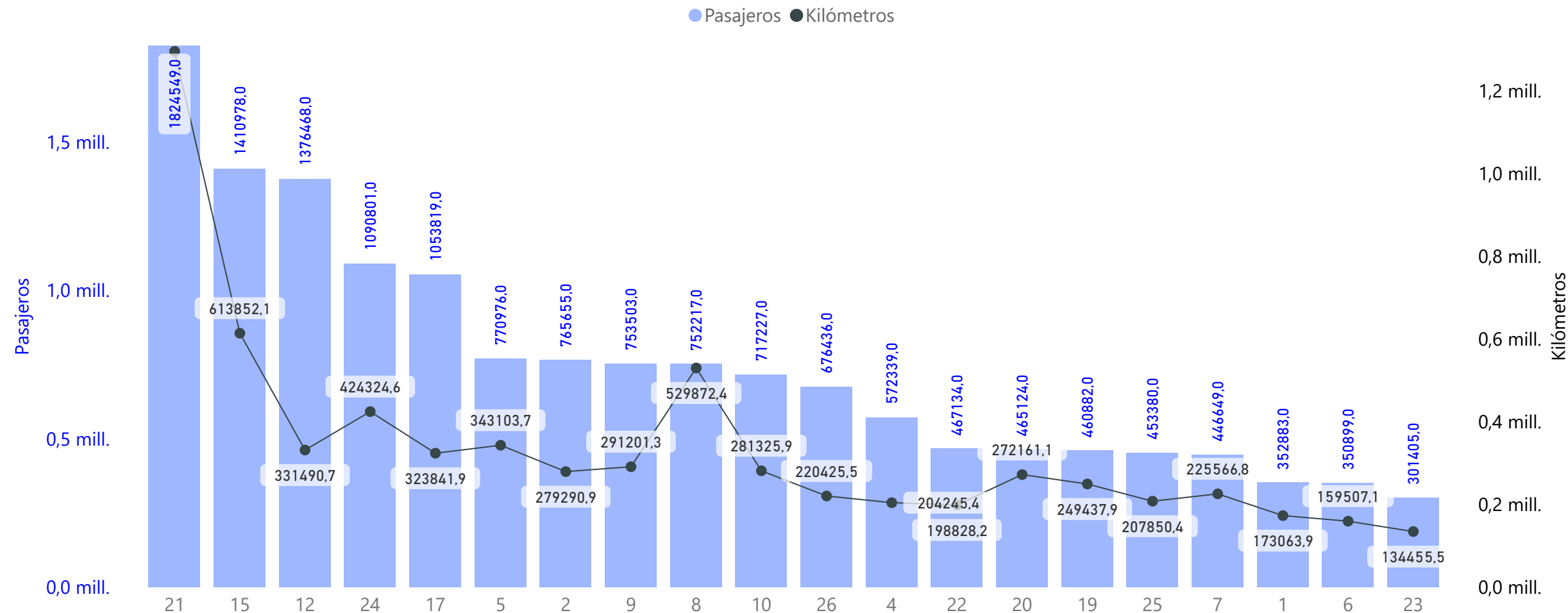


Ministerio de Transporte  
Argentina

**CNRT** | CONTROL  
DEL TRANSPORTE

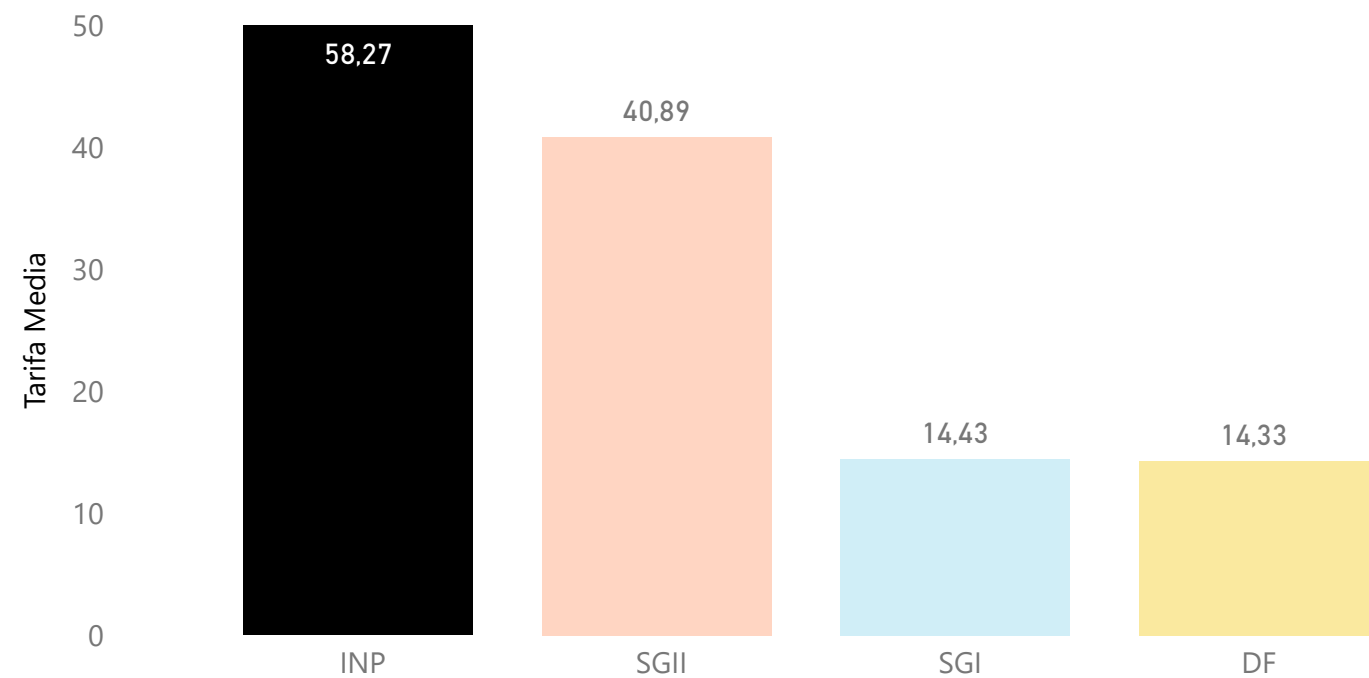
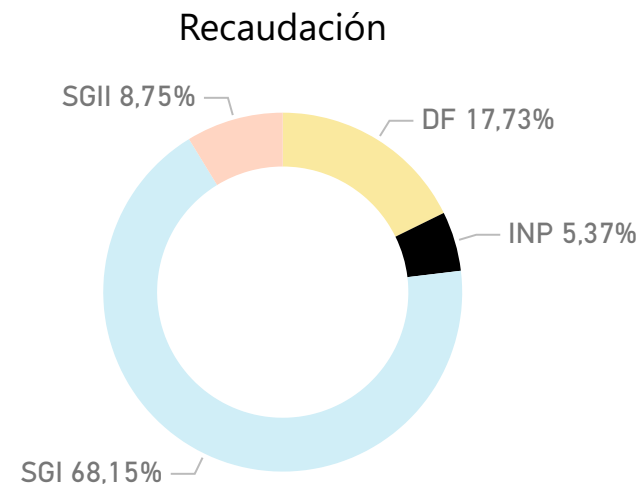
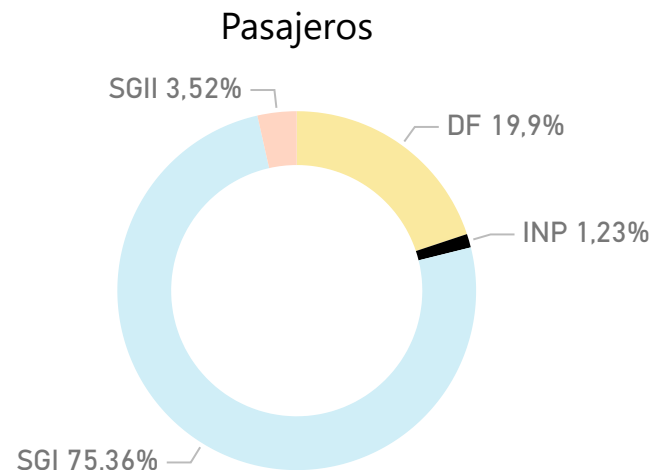
# Pasajeros y kilómetros totales por líneas - Urbano

## TOP20 por Pasajeros - Abril 2022



# Tarifa Media por tipo de servicio - Urbano

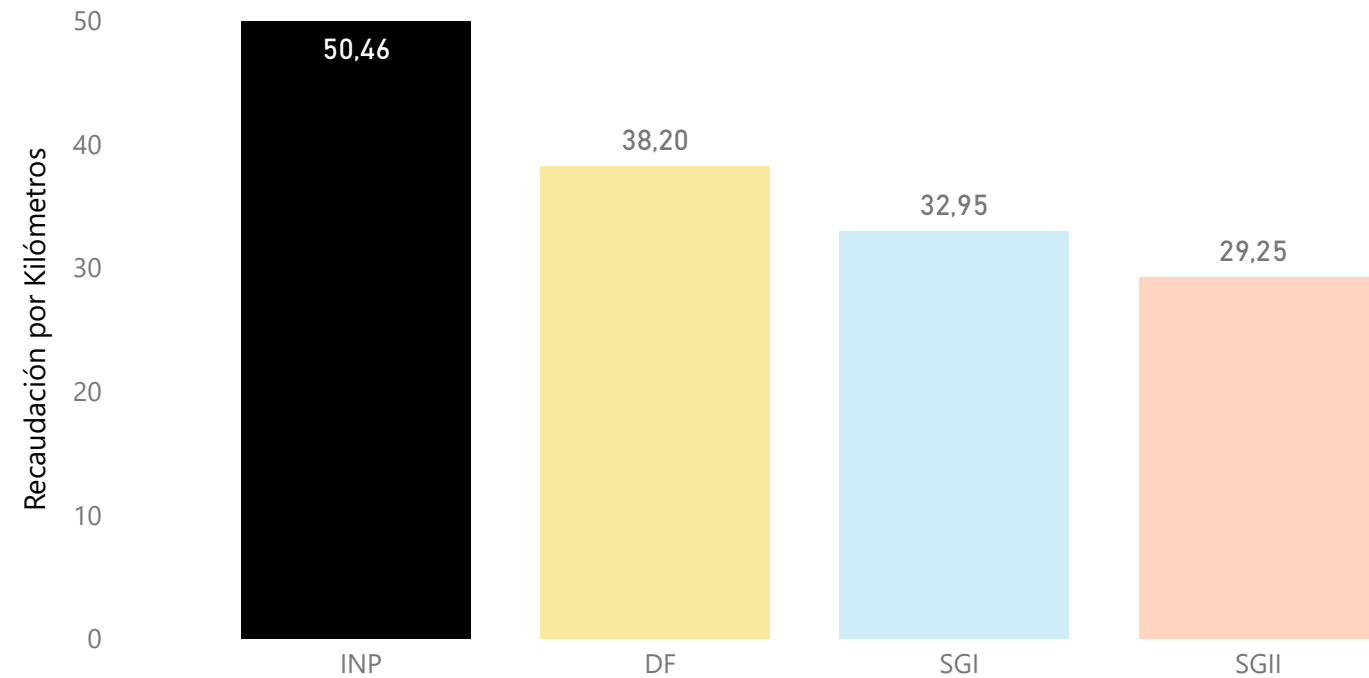
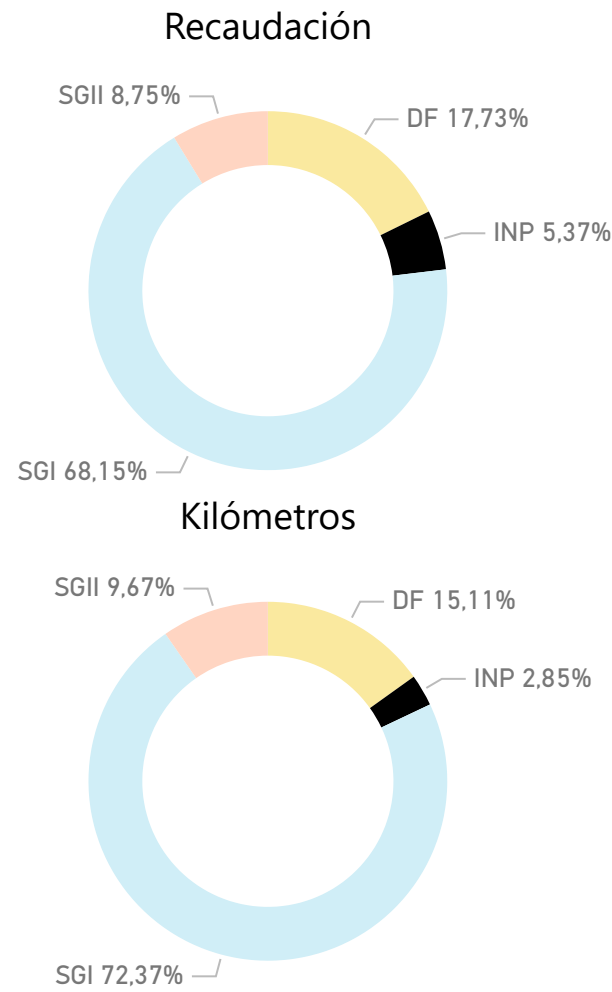
## Abril 2022





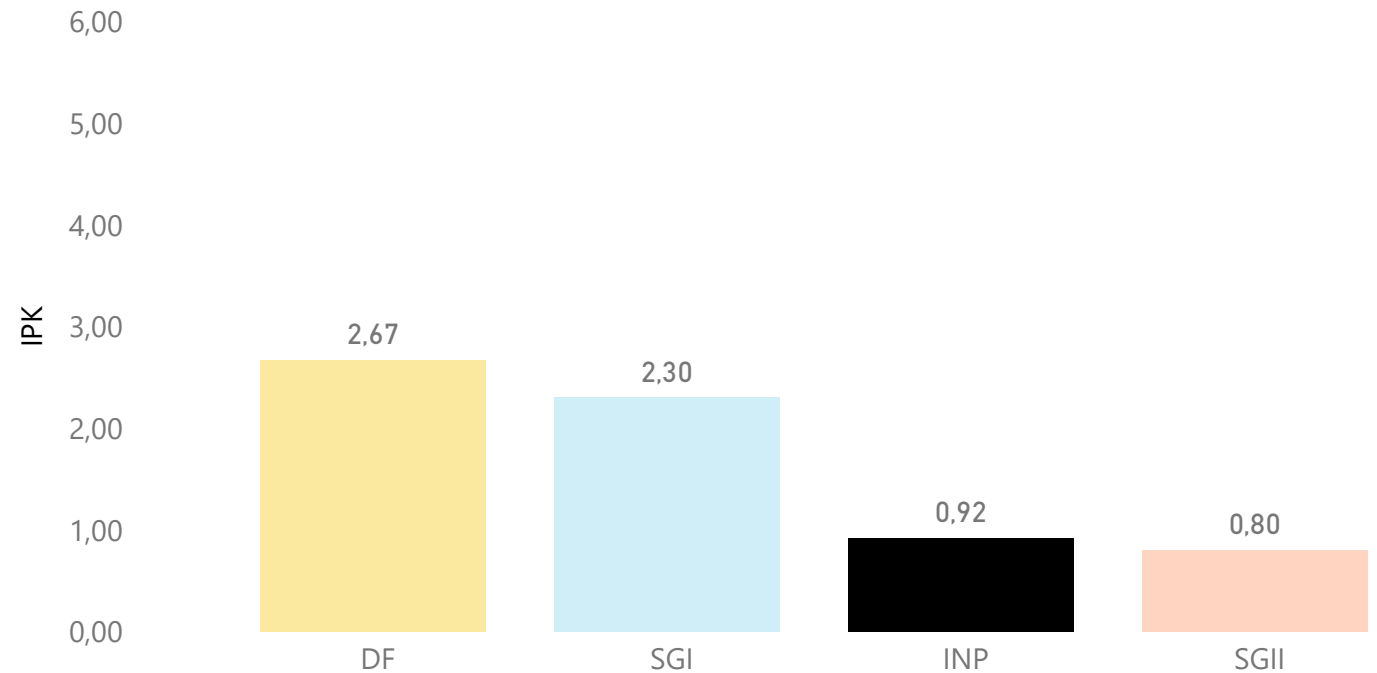
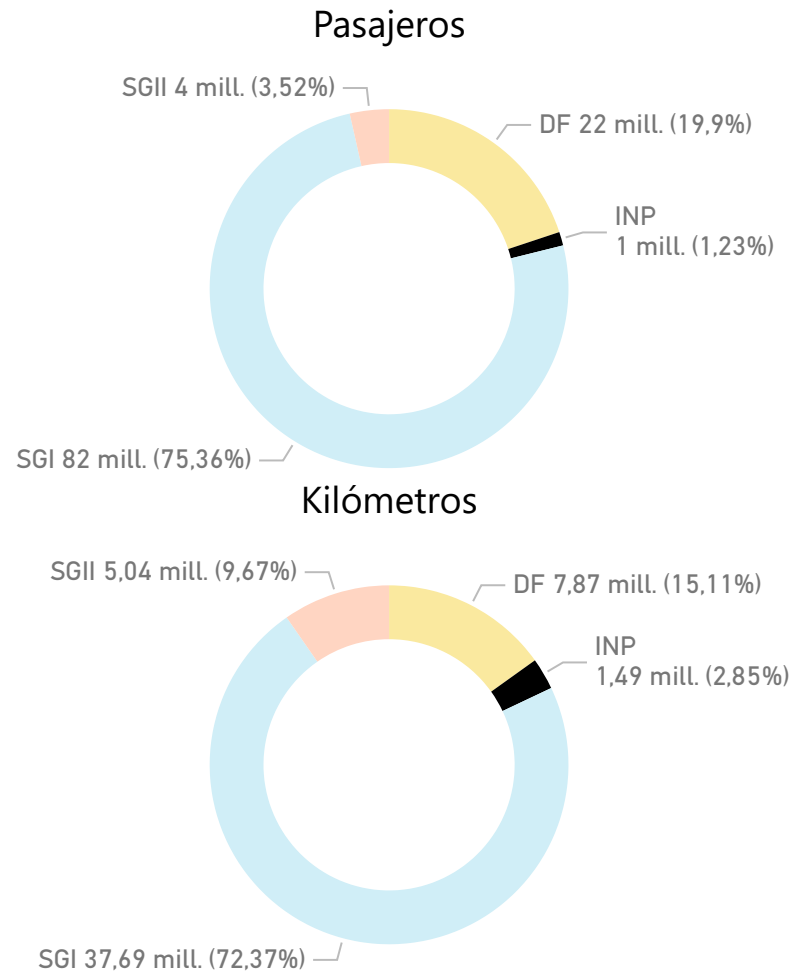
# Recaudación por kilómetros por tipo de servicio - Urbano

## Abril 2022



# Índice de pasajeros por kilómetro (IPK) por tipo de servicio - Urbano

## Abril 2022

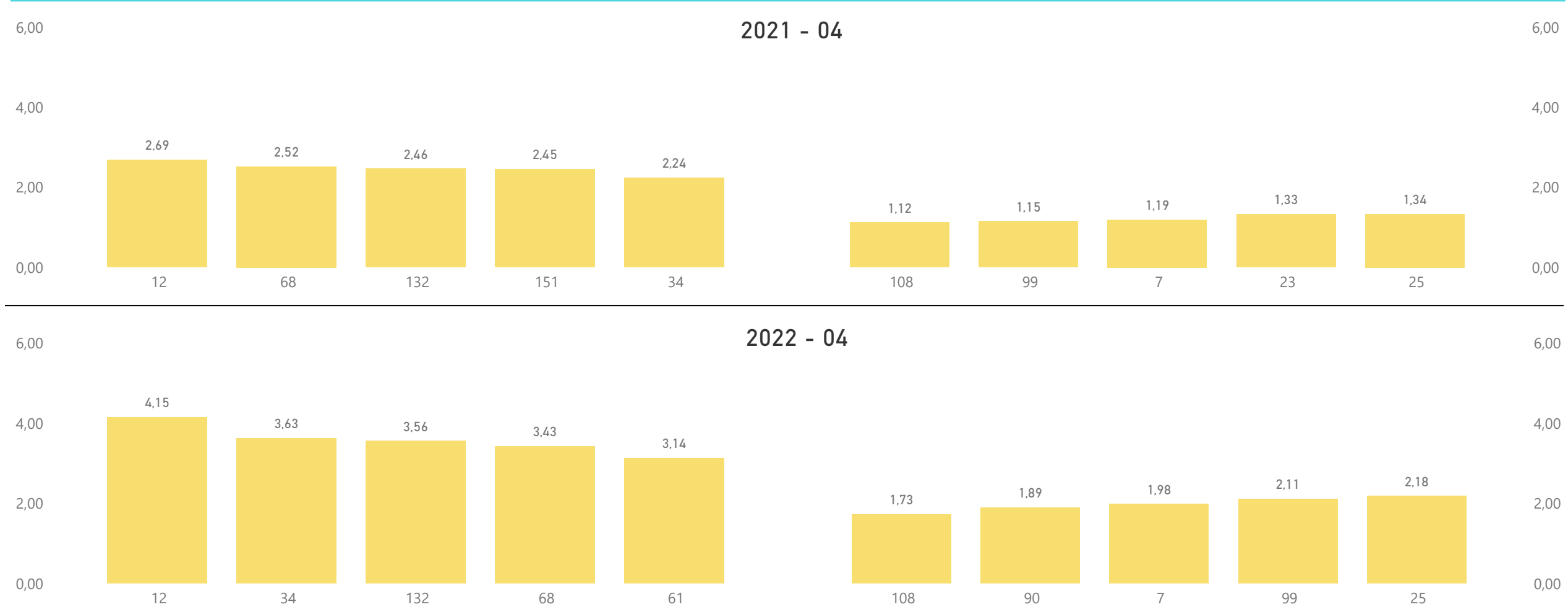


Ministerio de Transporte  
Argentina

**CNRT** | CONTROL  
DEL TRANSPORTE

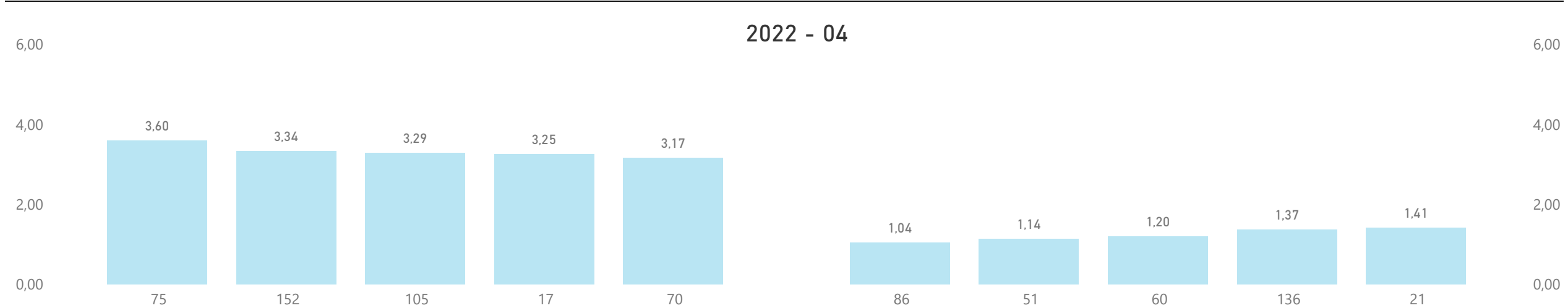
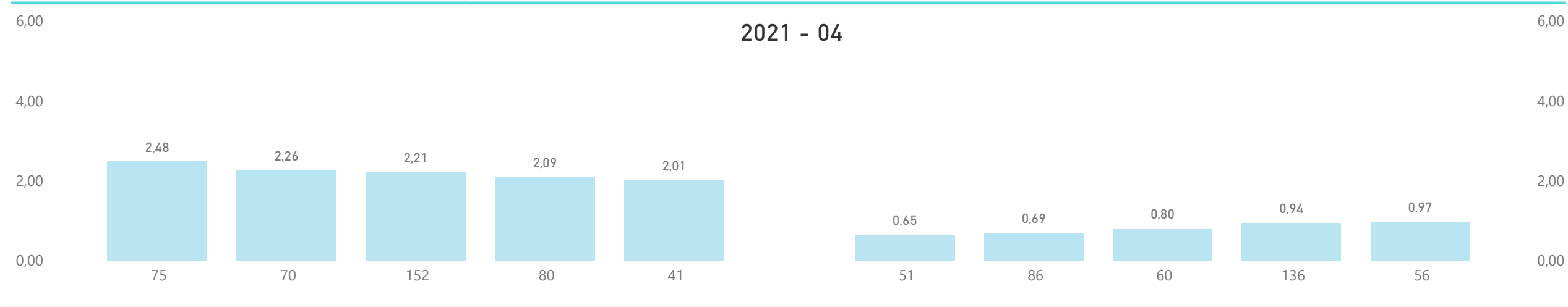
# Líneas con mayor y menor índice de pasajeros por kilómetros (IPK) - Urbano

## TOP5 - Distrito Federal - Abril 2022



# Líneas con mayor y menor índice de pasajeros por kilómetros (IPK) - Urbano

## TOP5 - Suburbano Grupo I - Abril 2022



Ministerio de Transporte  
Argentina

CNRT | CONTROL  
DEL TRANSPORTE

# |parque |móvil

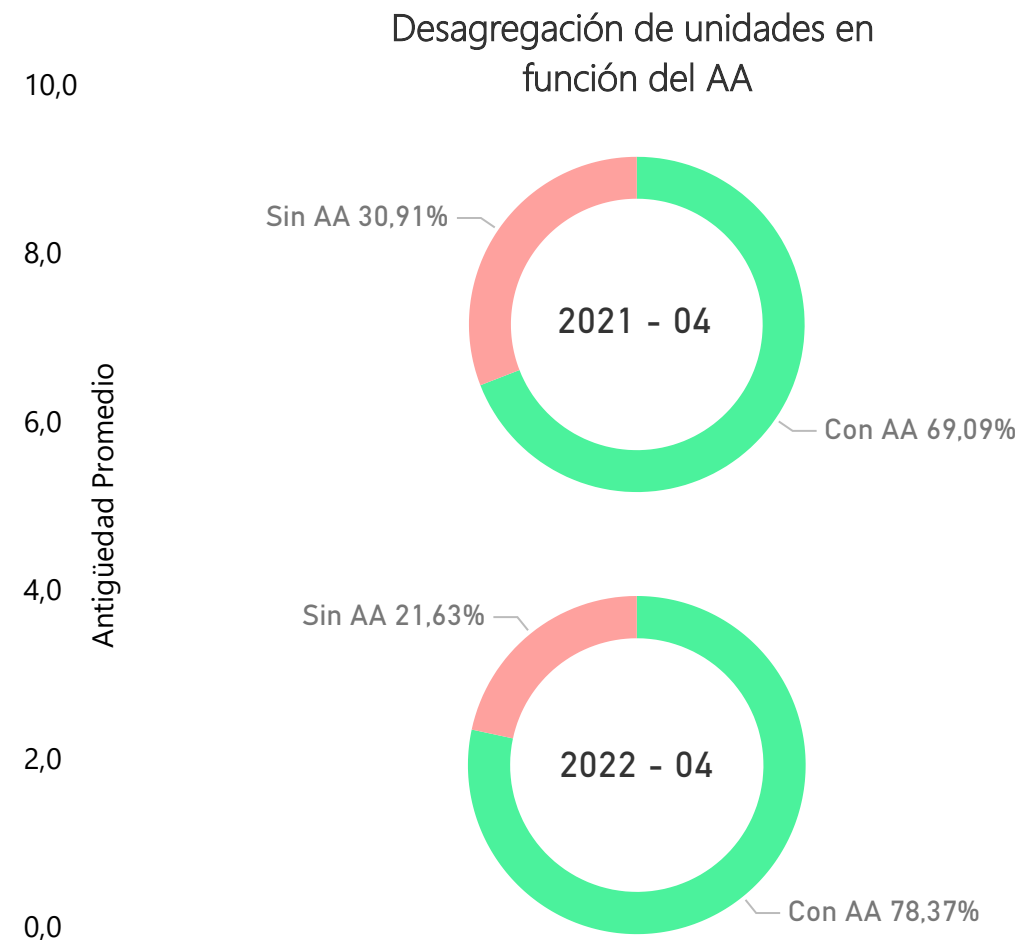
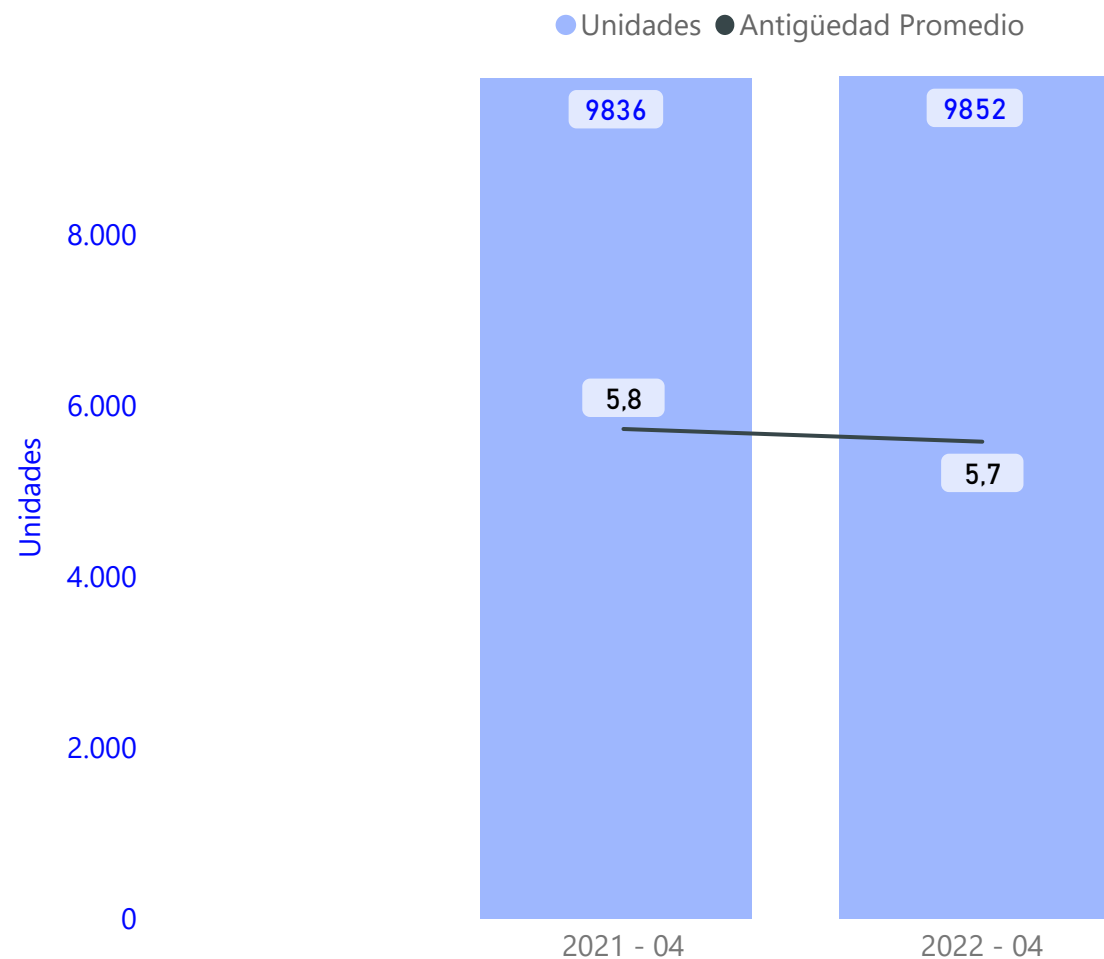


Ministerio de Transporte  
Argentina

**CNRT** | CONTROL  
DEL TRANSPORTE

# Total parque móvil - Urbano

## Abril 2021 vs Abril 2022



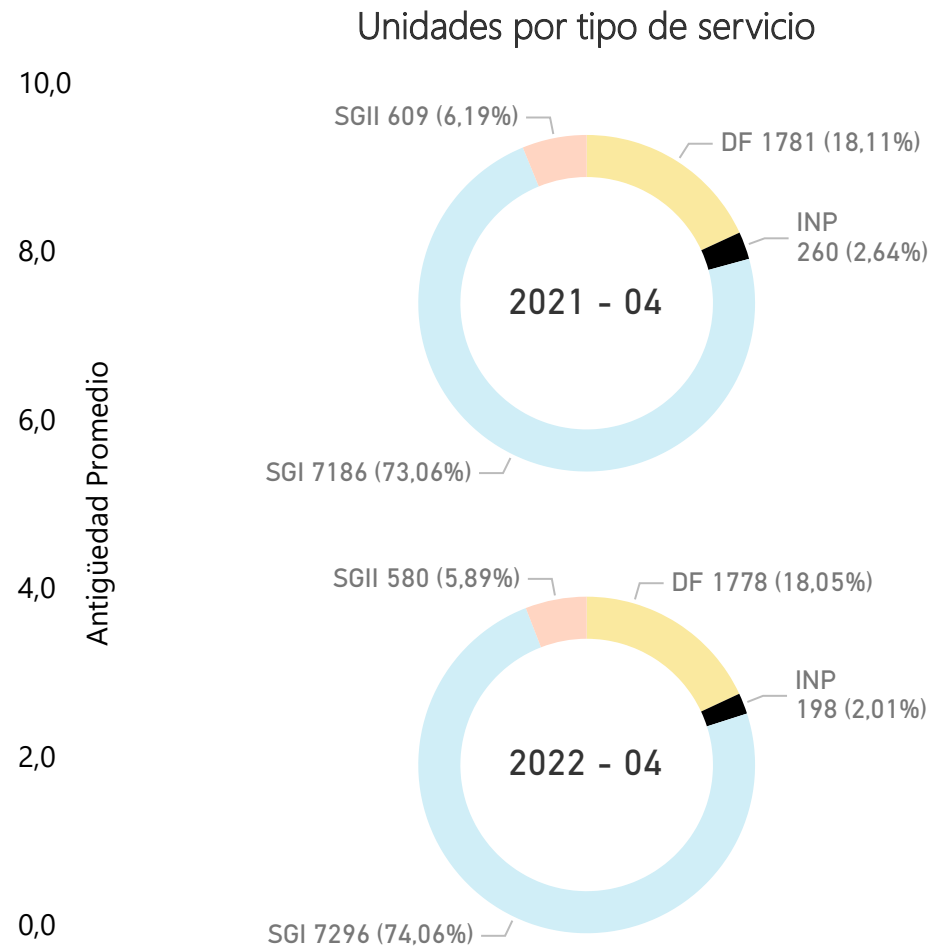
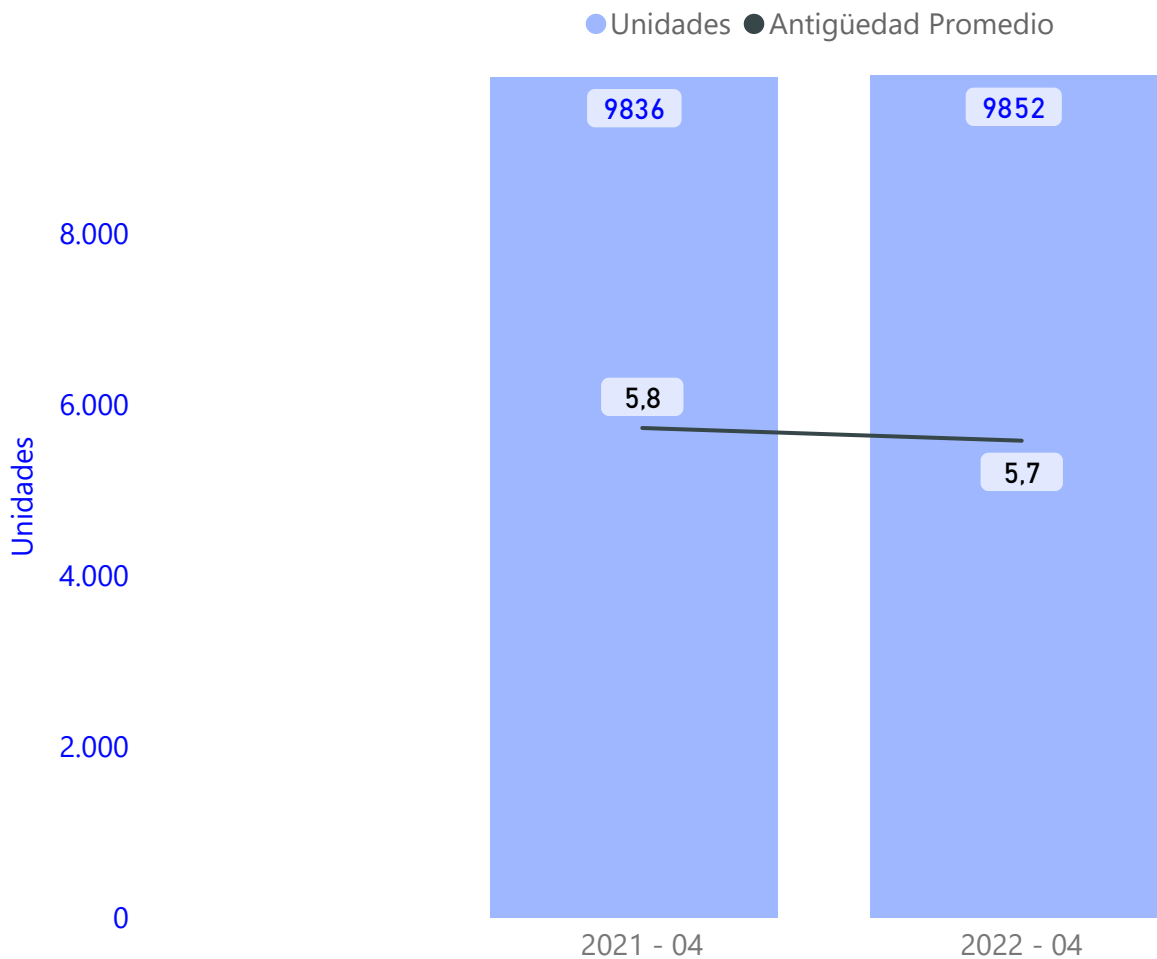
Ministerio de Transporte  
Argentina

**CNRT** | CONTROL  
DEL TRANSPORTE



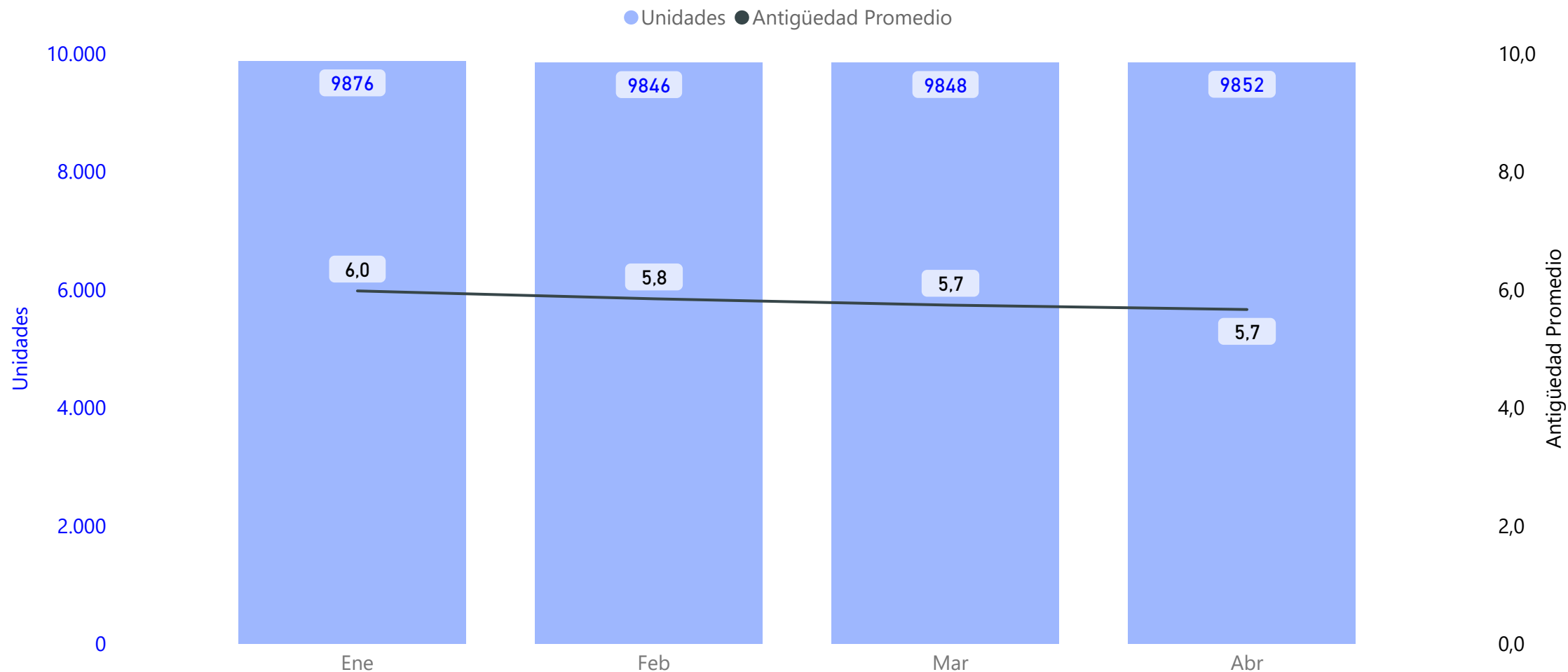
# Total parque móvil - Urbano

## Abril 2021 vs Abril 2022



# Total parque móvil acumulado- Urbano

## Acumulado - Abril 2022



Ministerio de Transporte  
Argentina

**CNRT** | CONTROL  
DEL TRANSPORTE

## Reporte estadístico mensual - Aspectos a destacar

---

Si comparamos los Kilómetros y Pasajeros transportados en Abril del 2022 con los de Abril del 2021, podemos ver que la cantidad de pasajeros transportados se incrementó el 10,62% para Abril de 2022. En cuanto a la cantidad de kilómetros recorridos se observa un incremento el 72,16% en el mismo período. Tal diferencia positiva se debe a que durante Marzo del 2021 la cuarentena a causa del covid-19 fue más estricta que durante 2022.

A partir del índice de pasajeros por kilómetro (IPK), el que representa la densidad de pasajeros transportados por kilómetro recorrido, se identificaron las cinco líneas mejor posicionadas y se comparó la situación frente a su comportamiento respecto de dicho indicador, para igual período del año anterior; el mismo análisis se ha realizado para las cinco líneas que se encuentran en peor situación frente a dicho índice, sólo para las que constituyen los dos principales universos acorde al tipo de servicio; ellos son Distrito Federal y Suburbano Grupo I, entendiendo que tanto para el Suburbano Grupo II y Servicios Urbanos Interprovinciales carece de sentido, por la cantidad de líneas que lo constituyen como por la dispersión geográfica en la prestación.



Ministerio de Transporte  
Argentina

**CNRT** | CONTROL  
DEL TRANSPORTE

## Reporte estadístico mensual - Aspectos a destacar

En cuanto a las líneas con mayor y menor índice de pasajeros por kilómetro podemos decir que en Abril 2022 en el Distrito Federal las líneas con mayor IPK fueron las líneas 12, 34, 132, 68, 61. Si las comparamos con igual período del año anterior vemos la línea 12 sigue en el primer puesto del top, que la línea 151 abandono este top mientras se sumo la línea 61 al mismo. Mientras que las líneas con menor IPK en el Distrito Federal en Abril 2022 fueron la 108, 90, 7, 99, 5 Comparando con igual período del año anterior, se observa que la línea 108 ahora ostenta el 1er puesto de este top, la línea 23 abandonó el mismo y que se sumó la línea 90 en el segundo lugar del top 5 líneas con menor IPK del Distrito Federal.

Si nos referimos al tipo de servicio Suburbano Grupo I, se observa que las líneas con mayor IPK fueron las líneas 75, 152, 105, 17 y 70. Si comparamos con el periodo de Abril del 2021, notamos que la línea 75 sigue liderando el top 5 de líneas con mejor IPK del servicio Suburbano Grupo I, las líneas 80 y 41 abandonaron este top a la vez que se sumaron las líneas 105 y 17 en los puestos 3er y 5to. Si nos referimos al grupo de cinco líneas peor posicionadas frente a dicho índice se observa que, actualmente el top 5 de las líneas con peor IPK del servicio Suburbano Grupo I se encuentra ocupado por las líneas 86, 51, 60, 136 y 21. Top que es ahora es liderado por la línea 86, y al cuál ya no pertenece la línea 56, a la vez que se sumó la línea 21 en el 5to puesto.

Vale destacar que las líneas 165, 175 y 112 no fueron contempladas dentro del análisis de IPK, debido a que las mismas no se encuentran funcionando actualmente



Ministerio de Transporte  
Argentina

**CNRT** | CONTROL  
DEL TRANSPORTE

## Reporte estadístico mensual - Aspectos a destacar

---

A partir de los registros de Parque Móvil Habilitado de esta Comisión al cierre de Abril del 2022, 9.852 unidades conforman el parque de transporte Urbano, donde observamos un incremento del 0,16% con relación a Abril del 2021.

Del total de las 9.852 unidades el 78,37% cuenta con aire acondicionado, lo que representa un descenso del 9,28% respecto al mismo mes del año anterior; esta medición cobra sentido en función de lo normado en la Resolución 843/13 del entonces Ministerio de Interior y Transporte que establece que toda Unidad Urbana que se incorpore debe contar con dicho estándar, por lo cual debería de alcanzarse el 100% de unidades con aire acondicionado en el año 2023.

Así mismo se destaca que en el Parque Urbano también se observa que la Antigüedad promedio en Abril del 2022 cerró en 5,7% lo que significa que desde Abril del 2021 a Abril del 2022 la Antigüedad Promedio del parque descendió el 1,72%.



Ministerio de Transporte  
Argentina

**CNRT** | CONTROL  
DEL TRANSPORTE



**Argentina** Ministerio de Transporte