

## SEMANA DE LA EVALUACIÓN

# Experiencias y desafíos para la implementación del **Monitoreo y Evaluación de Políticas Sociales** en la Argentina

### Presentaciones:

- **Carolina Perea**, Responsable de Evaluación en Autoridad de Cuenca Matanza Riachuelo (ACUMAR)
- **Claudia Vazquez**, Consultora en la División de Mercados Laborales y Seguridad Social del Banco Interamericano de Desarrollo (BID)
- **Silvina Ramos**, Coordinadora Técnica del Plan Nacional de Prevención del Embarazo no Intencional en la Adolescencia (ENIA)
- **Laura Contreras**, gerente operativa de la Unidad de Evaluación de la Secretaría de Planificación, Evaluación y Coordinación de Gestión de Jefatura de Gabinete del Gobierno de la Ciudad Autónoma de Buenos Aires
- **Mariana San Martín**, Directora Provincial de Evaluación y Gobierno Abierto de la Provincia de Buenos Aires

# Programa de Adecuación de Instalaciones Domiciliarias Sanitarias

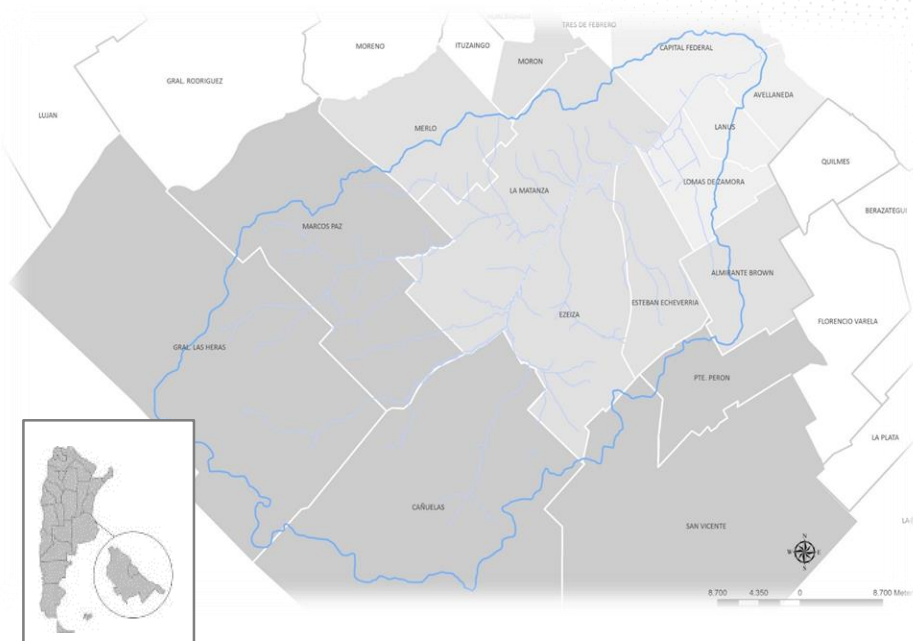
## Evaluación de procesos



Ministerio del Interior,  
Obras Públicas y Vivienda  
Presidencia de la Nación



## Cuenca Matanza Riachuelo



Superficie 2.200 km<sup>2</sup>

14 municipios y Ciudad de Bs. As.

4.500.000 habitantes

## PROBLEMÁTICA SOCIO-AMBIENTAL

- 50% población con cobertura de red cloacal
- 39% efectivamente conectada a la red
- 81% de la carga orgánica proviene de efluentes cloacales no tratados

## DESCRIPCIÓN DEL PROGRAMA

 **OBJETIVO 6** DE DESARROLLO SOSTENIBLE



Infraestructura  
de agua  
y cloaca

- Expansión de redes cloacales
- Expansión de redes de agua potable
- **Conexiones intradomiciliarias**
- Plantas desvinculadas

### Propósito del programa

Brindar asistencia técnica y financiera para facilitar la conexión a redes de desagüe cloacal.

### Población objetivo

Familias de ingresos bajos y medios-bajos cuyas viviendas se encuentren desconectadas o mal conectadas a la red de desagües cloacales. Se prioriza zonas UREM: villas, asentamientos y complejos habitacionales. Entre 0 y 3 SMVM (declarados)

### Diseño de intervención Pro.Cre.Ar + ACUMAR

Crédito con subsidio al capital según ingresos (30%, 60%, 90%)  
Abordaje e inserción social en barrios elegibles  
Campañas de comunicación y difusión  
Piloto Villa Fiorito

# ETAPAS VILLA FIORITO - IMPORTANCIA DE LA EVALUACIÓN DE PROCESOS



## Promotor

- 1 Abordaje social en barrios incluidos en el Programa
- 2 Relevamiento de potenciales beneficiarios
- 4 Vinculación con los instaladores autorizados
- 6 Valida proyecto ejecutivo (**+técnicos arquitectos**)
- 9 Certifica el fin de obra (**+técnicos arquitectos**)



## Usuario

- 6 Firma el contrato del crédito
- 11 Boleta de pago



## Banco H. y ProCreAr

- 3 Valida elegibilidad de beneficiario
- 7 Emite adelanto para el instalador
- 10 Emite el pago final para el instalador



## Instalador

- 5 Visita al domicilio y confección de Proyecto
- 8 Ejecuta la obra

## HALLAZGOS

- **Previsibilidad: El relevamiento técnico es fundamental**

Posibilita una planificación precisa con tiempos de obra más acertados. Hoy en día es la fuente de información más certera sobre los lotes a intervenir y sus tipologías, permite mapear y diseñar las escalas de intervención.

- **Compromiso: Conocer el estado de las redes garantiza efectividad**

La información brindada por las empresas prestatarias es clave para garantizar la calidad de las obras en tiempo y forma. Aceitar esta interacción institucional colabora con la optimización en el cumplimiento de los tiempos de ejecución.

- **Comunicación y difusión: Presencia en el territorio y mensajes que motiven la adopción**

El trabajo puerta a puerta y la convocatoria a reuniones informativas aumenta el nivel de adherencia en paralelo al nivel de conocimiento. En escala, es fundamental realizar campañas de comunicación masiva e intervenciones informativas estimulando incentivos a la conexión: beneficios para la salud y económicos (subsidio + uso de un servicio con costo ya asignado + costo de mantenimiento de pozos ciegos y otras instalaciones).

- **Sostenibilidad en escala: El rol de los instaladores**

Los instaladores se convierten en la “cara visible” del programa en territorio. Es fundamental que estén capacitados para llevar a cabo las obras y para garantizar la adherencia de los vecinos y su sostenibilidad en el tiempo.

Hoy está en elaboración el registro de instaladores certificados.

## APRENDIZAJES

### **Escala**

Número de etapas y tipo de actores involucrados en cada una

### **Comunicación y alcance**

Foco en comunicación y trabajo en territorio es fundamental para lograr el take up esperado.  
Rol referentes barriales y mensajes con incentivos

### **Ejecución de obra**

Rol de instaladores y sostenibilidad en el tiempo

### **Monitoreo de la implementación y adhesión al programa**

Permanente para evitar desgranamiento por etapas

### **Empresas e instituciones involucradas**

Riesgo para los tiempos de ejecución: menos asociados  
A los beneficiarios, más asociados a cuestiones administrativas y dependencias institucionales

### **Retorno de la inversión**

Fideicomiso versus intereses del Banco

## APORTE A LOS PROGRAMAS DE ACCESO A SERVICIOS BÁSICOS

- **Evidencia empírica**

Para generar sinergias sobre programas destinados a garantizar el acceso a servicios básicos en la vivienda

Aprendizajes sobre un esquema de intervención: diseño y escalamiento

- **Aprendizaje organizacional y sectorial**

Ayuda a entender qué funciona, por qué y en qué contextos

- **Abordaje social en la implementación**

Complejidad en el objetivo de lograr la adhesión de la población: diversidad de etapas, anclaje territorial, mensajes con incentivos a la conexión (conocimiento)

- **Compromiso institucional**

Necesidad de involucramiento de instituciones en un esquema novedoso con alto impacto social: “última milla”.



# ¡Gracias!

**Autoridad de Cuenca Matanza Riachuelo**

Esmeralda 255 PB, Ciudad Autónoma de Buenos Aires

0800-345-228627 | [www.acumar.gob.ar](http://www.acumar.gob.ar)



Ministerio del Interior,  
Obras Públicas y Vivienda  
Presidencia de la Nación

**#RiachueloMásSano**

## PROPÓSITO DE LA EVALUACIÓN

- ✓ Promover el escalamiento y la consolidación de política pública
- ✓ Analizar la viabilidad en la ejecución de la herramienta/programa
- ✓ Optimizar el diseño (introducir mejoras en las distintas etapas) y fortalecimiento de resultados

¿Qué aspectos de la implementación se deben mejorar para garantizar el éxito en escala?

# El uso de datos administrativos para orientar la política pública: evaluación de impacto de un programa de capacitación en Chile

Claudia Vazquez

[cvasquez@iadb.org](mailto:cvasquez@iadb.org)

Mercados Laborales y Seguridad Social  
Banco Inter-Americano de Desarrollo (BID)

Semana de la Evaluación, Consejo Nacional de Coordinación de Políticas Sociales

Miércoles 5 de junio de 2019

Buenos Aires, Argentina



# EVALUACIONES DE IMPACTO DE PROGRAMAS DE CAPACITACIÓN EN ALC

- Aunque en aumento, la evidencia para la región es escasa en relación con los países desarrollados
- Las evaluaciones difieren en:
  - ✓ Metodología (experimental *versus* cuasi-experimental)
  - ✓ Plazo (efectos de corto plazo *versus* largo plazo)
  - ✓ Datos (encuestas *versus* datos administrativos)
- Nuestro trabajo: evidencia sobre efectos de largo plazo (cinco años), usando datos administrativos y métodos cuasi-experimentales

# EVALUACIONES DE IMPACTO DE PROGRAMAS DE CAPACITACIÓN EN ALC: RESULTADOS

- La evidencia es mixta
- En general sugiere impactos positivos pero modestos
- Más impacto en el LP que en el CP
- Más impactos en ALC que en países desarrollados
- Algunas diferencias por sub-grupos poblacionales
- Más impacto en programas que combinan formación en el aula y en el trabajo

# EVALUACIONES DE IMPACTO DE PROGRAMAS DE CAPACITACIÓN EN ALC: ALGUNOS ESTUDIOS

País/ programa	Población objetivo	Duración de la capacitación	Tipo de capacitación	Estudio	Metodología	Plazo evaluación	Impactos estimados
Colombia / Jóvenes en Acción	Jóvenes de bajos ingresos (18-25)	3 meses en el aula (280-350 horas) y pasantía de 3 meses	Capacitación en el aula y en el puesto de trabajo	Attanasio, et al. (2011)	Experimental	14 meses	Positivo en empleo y salarios para mujeres. Sin impacto para hombres.
				Attanasio, et al. (2015)		10 meses	
Rep. Dominicana / Juventud y Empleo	Jóvenes de bajos ingresos (18-29) sin secundario	350 horas de capacitación en el aula y 2 meses de pasantía	Capacitación en el aula y en el puesto de trabajo	Card, et al. (2011)	Experimental	10-14 meses	Sin impacto en empleo. Impacto positivo en salarios para más educados.
Argentina / Proempleo	Beneficiarios de programas de empleo	300 horas de capacitación	Capacitación en el aula y subsidio al empleo	Galasso, et al. (2001)	Experimental	18 meses	Positivo en empleo
Perú / Projoven	Jóvenes de bajos ingresos	3 meses en el aula y 3 meses pasantía	Capacitación en el aula y en el puesto de trabajo	Diaz and Rosas (2016)	Experimental	3 años	Positivo en empleo formal.
Argentina / Proyecto Joven	Desocupados y jóvenes con bajo nivel educativo	200 horas (12 semanas en el aula y 8 semanas pasantía)	Capacitación en el aula y en el puesto de trabajo	Alzuá and Brassiolo (2006)	No experimental	12 meses	Positivo en salarios para hombres jóvenes y mujeres adultas. Impacto en empleo para mujeres adultas.
				Aedo et al. (2001)	No experimental		
Mexico / PROBECAT	Desocupados	3 meses	Capacitación en el aula y en el puesto de trabajo	Calderón-Madrid and Trejo (2001)	No experimental	12 meses	Negativo en salarios para hombres y positivo para mujeres.
				Delajara, et al (2006)	No experimental		

# CONTEXTO DE LOS PROGRAMAS DE CAPACITACIÓN Y EMPLEO EN CHILE

- SENCE es un organismo descentralizado, dependiente del Ministerio de Trabajo y Previsión Social
- Dos instrumentos: Franquicia Tributaria (FT) y programas sociales
- FT es una deducción impositiva para gastos en capacitación que realizan las firmas:
  - ✓ El presupuesto en 2011 era USD 200 millones aprox. (más de la mitad del presupuesto de SENCE)
  - ✓ Según estudios, se benefician mayormente trabajadores en firmas medianas y grandes, con alta productividad

# CONTEXTO DE LOS PROGRAMAS DE CAPACITACIÓN Y EMPLEO EN CHILE

- En 2011 implementan el Bono Trabajador Activo (BTA) con el objetivo de aumentar la movilidad de los trabajadores mediante la capacitación
- BTA consiste en una beca que le permite a los trabajadores elegir una capacitación entre una lista de opciones definida por SENCE
- Con un presupuesto de USD 33 millones, era el segundo programa más importante de SENCE en 2011
- En los años siguientes el presupuesto se fue reduciendo hasta que fue finalmente discontinuado en 2015
- En este trabajo evaluamos la cohorte que aplicó al primer año (2011)



# LOS PROGRAMAS DE CAPACITACIÓN LABORAL EN AMÉRICA LATINA Y EL CARIBE

- Desde los 90s los programas de capacitación se han promovido extensamente en la región
- Si bien hay variabilidad en los diseños, en general:
  - ✓ Formación en el aula, en instituciones públicas o privadas
  - ✓ Destinados a jóvenes de bajos ingresos
  - ✓ Duración aproximada de tres meses
- En algunos casos, se agrega una pasantía en la firma, aumentando la duración del programa a seis meses o un año

# EL BONO TRABAJADOR ACTIVO (BTA): PRINCIPALES CARACTERÍSTICAS

- Requisitos para ser beneficiario del BTA:
  - ✓ Ser mayor de 18 años y menor de 60 años (mujeres) o 65 años (hombres)
  - ✓ Tener un mínimo de 12 contribuciones -continuas o discontinuas- a lo largo de la vida laboral
  - ✓ Tener 6 cotizaciones pagadas -continuas o discontinuas- en los últimos 12 meses
  - ✓ Tener una remuneración promedio mensual de hasta USD 1.200

# EL BONO TRABAJADOR ACTIVO (BTA): PRINCIPALES CARACTERÍSTICAS

- Se ofrecen alrededor de 100 cursos
- Áreas: administración, comercio y servicios financieros, computación, mecánica, minería, transporte, turismo e idiomas, agrícola, prevención y servicios.
- Los cursos se dictan en instituciones privadas (OTECs)
- La duración entre 80 y 140 horas
- El costo por beneficiario ~ USD 800
- Copago 20% antes de empezar y luego reembolso si asisten al 75% y completan una encuesta

# METODOLOGÍA

Dado que no hubo asignación aleatoria, combinamos *Propensity Score Matching* (PSM) y Diferencias en Diferencias:

1. Estimamos los PS en base a un modelo Probit, donde los regresores  $X$  son variables observadas en línea de base (i.e., género, edad, educación, etc.)
2. Calculamos los PS y restringimos la muestra al soporte común
3. Implementamos el *matching*: el *outcome* de un individuo tratado es asociado a un promedio ponderado de las observaciones  $j$  en el grupo de control:

$$\widehat{y}_{it} = \sum_j w_{ij} y_{jt}$$

1. Estimamos el modelo DID utilizando los *outcomes* generados en 3

$$\widetilde{y}_{it} = \beta_0 + \beta_1 period_t + \beta_2 D_i + \beta_3 (period \cdot D)_{it} + \epsilon_{it}$$

# METODOLOGÍA

- El modelo DID: controlar por características inobservables invariantes en el tiempo que pueden afectar tanto los resultados laborales como la participación en el programa
- Supuesto clave: en ausencia del BTA, los *cambios* en el grupo de control representan adecuadamente los *cambios* en el grupo de tratamiento (i.e. tendencias paralelas)
- DID + PSM: grupo de comparación es similar en términos de observables → trabajadores que comparten características pueden tener trayectorias más similares en el mercado

# METODOLOGÍA

- Grupo de tratamiento: obtuvieron el *voucher* y se inscribieron en los cursos de las OTEC (51.759 individuos)
- Grupo de Control: obtuvieron el *voucher*, pero no se inscribieron en un curso porque no se dictaba en su región o no había vacantes (10.797 casos)
- Excluimos aplicantes que explícitamente renunciaron al BTA para evitar un problema de selección dinámica (i.e. encontraron mejores oportunidades en el mercado)

# DATOS ADMINISTRATIVOS UTILIZADOS EN LA EVALUACIÓN

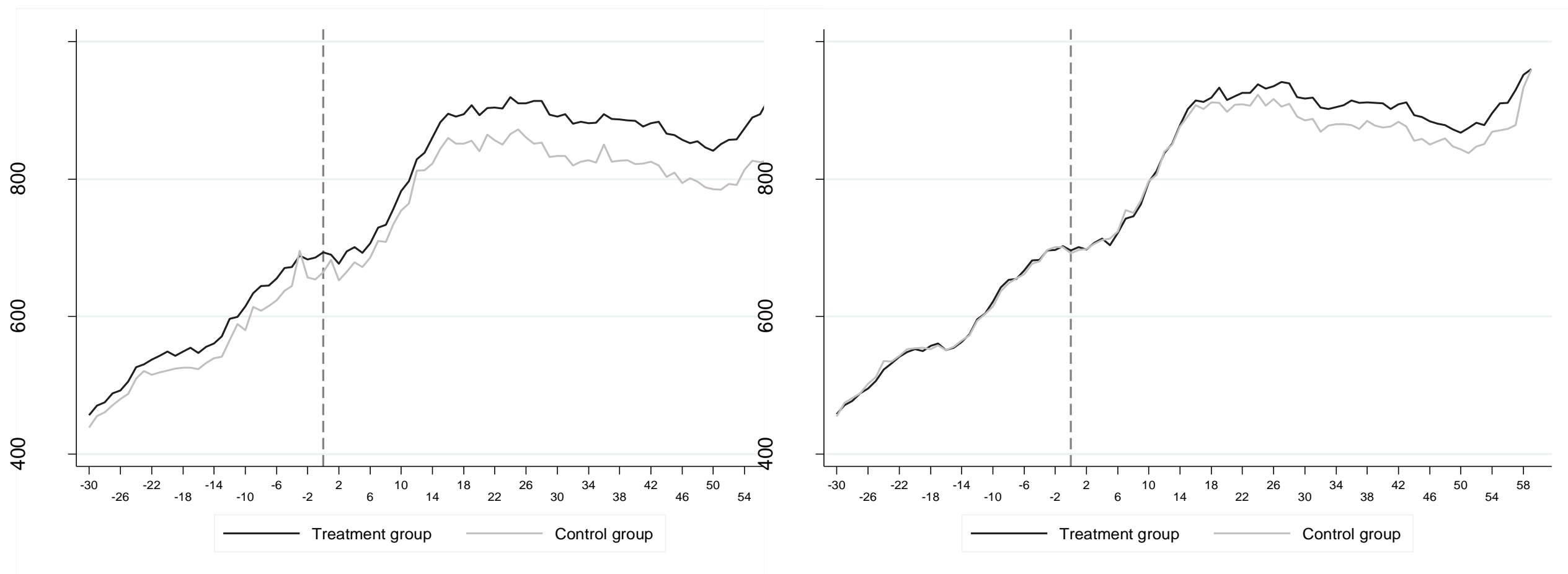
- Datos administrativos de SENCE: información sobre todos los aplicantes al BTA durante el primer años del programa (2011)
- Datos del Seguro de Cesantía (SC) de Chile: información mensual sobre empleo y salarios de todos los trabajadores formales del país
- Ventaja: estimar efectos de largo plazo (5 años después de aplicar) sin la pérdida de datos por atrición de estudios basados en encuestas
- Desventaja: solo capturamos el impacto en el empleo formal, excluyendo posibles impactos en empleo y salarios informales

# ESTADÍSTICAS DESCRIPTIVAS DE LA MUESTRA EN LA LÍNEA DE BASE: RESUMEN

- Los aplicantes tienen en promedio 33 años, y la participación de hombres es levemente superior (54%)
- Al momento de aplicar al BTA, los ingresos promedio eran ~ USD 650
- Los trabajadores en la muestra tienen en promedio 11,8 y 11,2 años de educación, es decir un poco menos que secundario completo
- En términos de las preferencias de capacitación, las principales áreas son administración, computación y servicios
- Las diferencias entre T y C se reducen considerablemente luego del *matching*

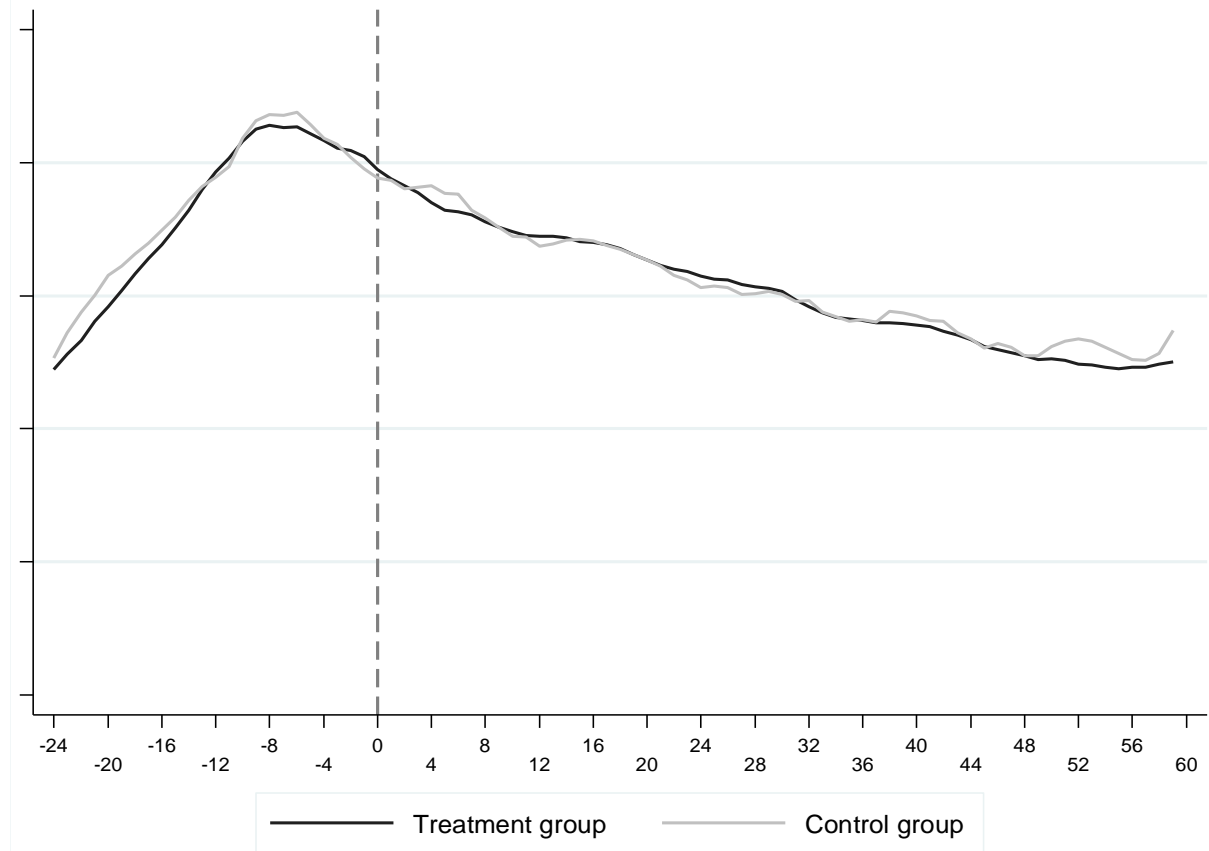
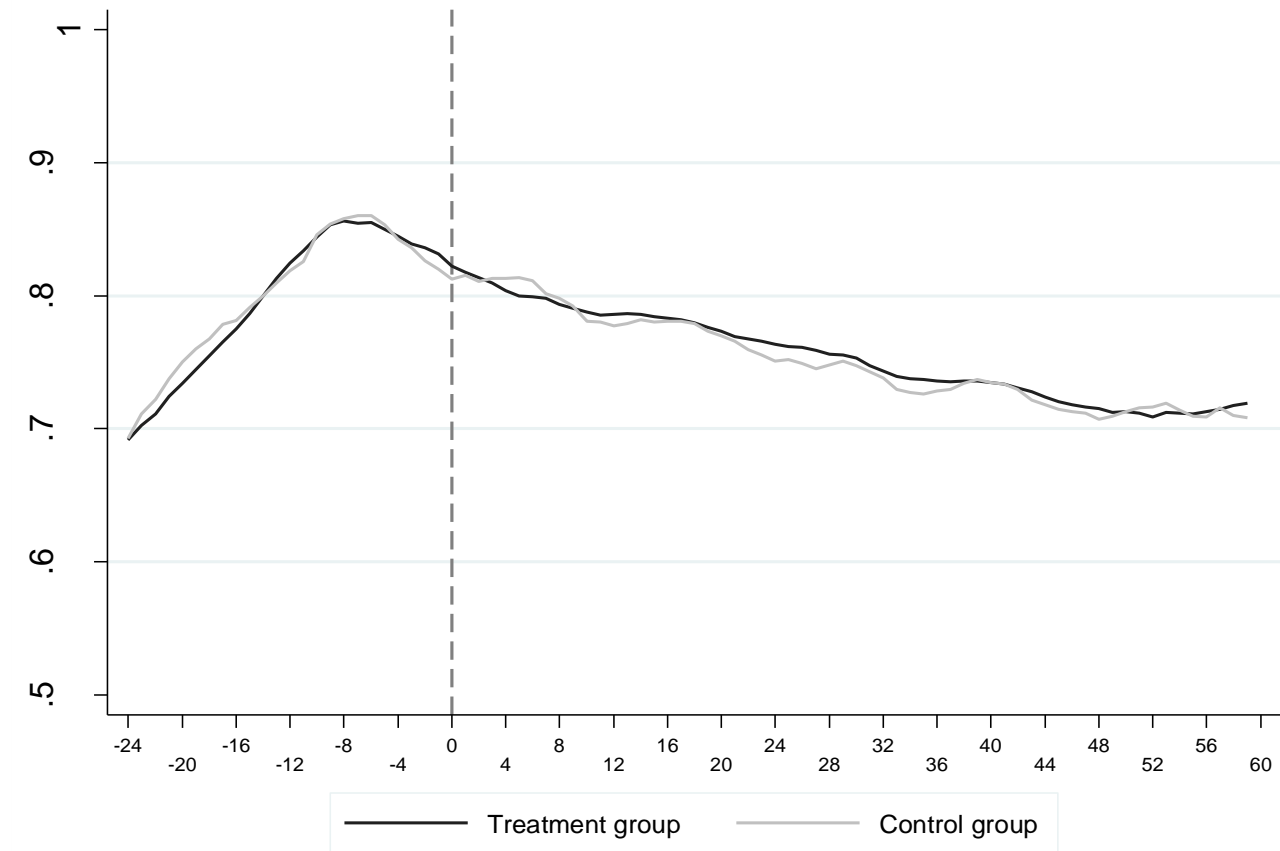


# TENDENCIA DE LOS INGRESOS SIN PONDERAR (IZQ) Y PONDERADOS (DER) PARA TRATAMIENTO Y CONTROL



Luego del *matching*, las trayectorias de los grupos de tratamiento y control son muy similares durante los dos años previos al programa

# TENDENCIA DEL EMPLEO SIN PONDERAR (IZQ) Y PONDERADOS (DER) PARA TRATAMIENTO Y CONTROL



Para empleo, las tendencias antes del tratamiento no parecen tan similares entre los grupos de tratamiento y control

# RESULTADOS: IMPACTO DEL BTA EN LA PROBABILIDAD DE ESTAR EMPLEADO

	Todos	Hombres	Mujeres	Alta educación	Baja educación
	(1)	(2)	(3)	(4)	(5)
Línea de base					
Control	0.888	0.898	0.877	0.864	0.892
Tratamiento	0.895	0.902	0.885	0.883	0.898
Diff (T-C)	0.006	0.004	0.009	0.019	0.006
	(0.004)	(0.006)	(0.006)	(0.012)	(0.005)
Seguimiento					
Control	0.752	0.794	0.694	0.715	0.757
Tratamiento	0.739	0.770	0.700	0.722	0.743
Diff (T-C)	-0.013**	-0.024***	0.006	0.007	-0.014**
	(0.006)	(0.007)	(0.010)	(0.015)	(0.007)
Diff-in-diff	-0.020***	-0.028***	-0.002	-0.012	-0.020**
	(0.007)	(0.010)	(0.012)	(0.017)	(0.008)
Observaciones	93,390	51,740	41,704	18,230	74,990

# RESULTADOS: IMPACTO DEL BTA EN INGRESO MENSUAL (LOGS)

	Todos	Hombres	Mujeres	Alta educación	Baja educación
	(1)	(2)	(3)	(4)	(5)
Línea de base					
Control	6.392	6.454	6.324	6.467	6.373
Tratamiento	6.417	6.475	6.344	6.525	6.391
Diff (T-C)	0.025***	0.021	0.021	0.058**	0.017
	(0.009)	(0.013)	(0.013)	(0.027)	(0.011)
Seguimiento					
Control	6.585	6.643	6.517	6.842	6.525
Tratamiento	6.643	6.694	6.572	6.852	6.592
Diff (T-C)	0.057***	0.051***	0.055**	0.010	0.067***
	(0.013)	(0.017)	(0.023)	(0.027)	(0.014)
Diff-in-diff	0.032**	0.030	0.035	-0.048	0.049***
	(0.016)	(0.022)	(0.027)	(0.036)	(0.019)
Observaciones	73,231	41,611	31,625	14,077	59,059

# RESULTADOS: IMPACTO DEL BTA EN PROBABILIDAD DE ESTAR EMPLEADO E INGRESO MENSUAL (LOGS)

	Empleo		Ingresos	
	Cambiar sector: Sí	Cambiar sector: No	Cambiar sector: Sí	Cambiar sector: No
Línea de base				
Control	0.883	0.888	6.362	6.418
Tratamiento	0.890	0.899	6.379	6.451
Diff (T-C)	0.007	0.011**	0.018	0.033**
	(0.007)	(0.005)	(0.015)	(0.014)
Seguimiento				
Control	0.746	0.754	6.551	6.612
Tratamiento	0.726	0.749	6.614	6.671
Diff (T-C)	-0.019*	-0.005	0.063***	0.058***
	(0.010)	(0.007)	(0.021)	(0.018)
Diff-in-diff	-0.027**	-0.016*	0.046*	0.026
	(0.013)	(0.009)	(0.025)	(0.023)
Observaciones	39,270	47,932	30,364	38,004

# RESULTADOS: RESUMEN

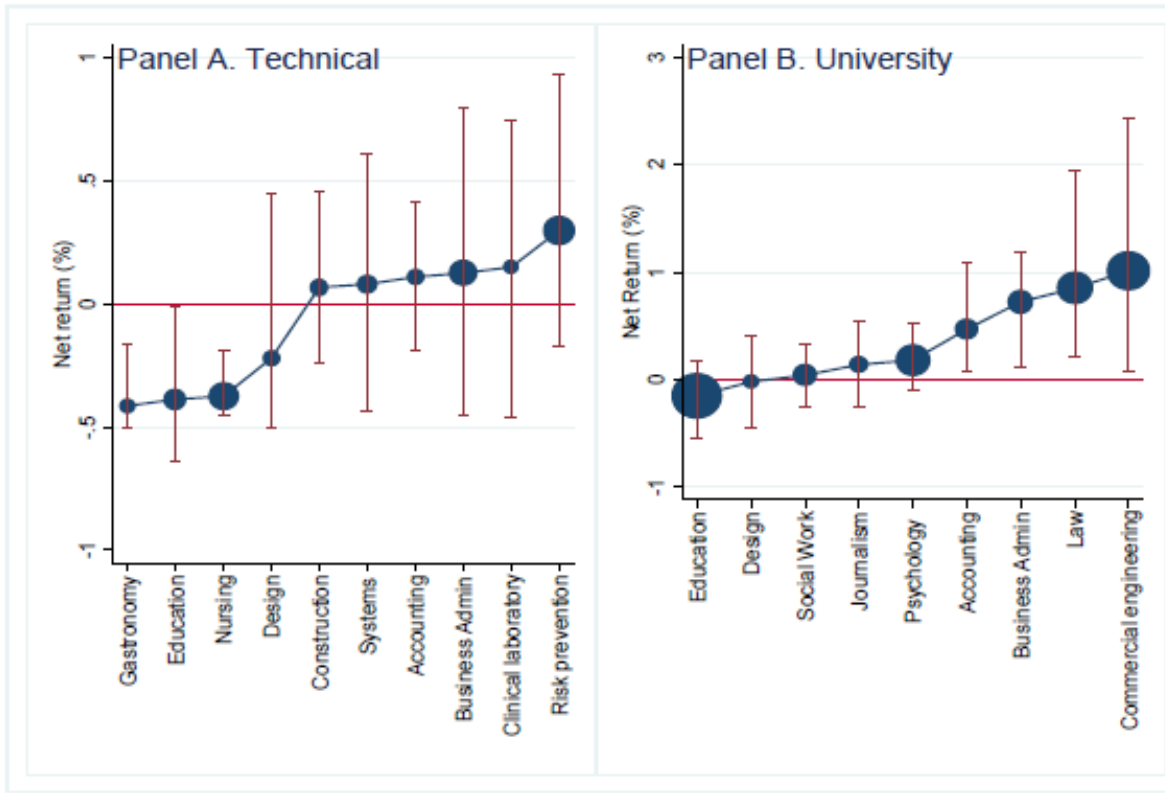
- Impacto negativo en el empleo, pequeño en magnitud (2 pp)
- Concentrado en muestra de hombres (-2,8 pp.) y en menos educados (2 pp.)
- El efecto positivo en ingresos (+3,2%), en particular menos educados (4,9%)
- El efecto mayor entre quienes querían cambiar de sector (4,6% de aumento en el ingreso y 2.7 pp. caída en el empleo)
- Supuesto de identificación: contrafáctico, no puede testearse. Confianza en su cumplimiento en el caso de ingreso, menos confianza en los resultados de empleo

# USO DE DATOS ADMINISTRATIVOS PARA ORIENTAR LAS POLÍTICAS PÚBLICAS

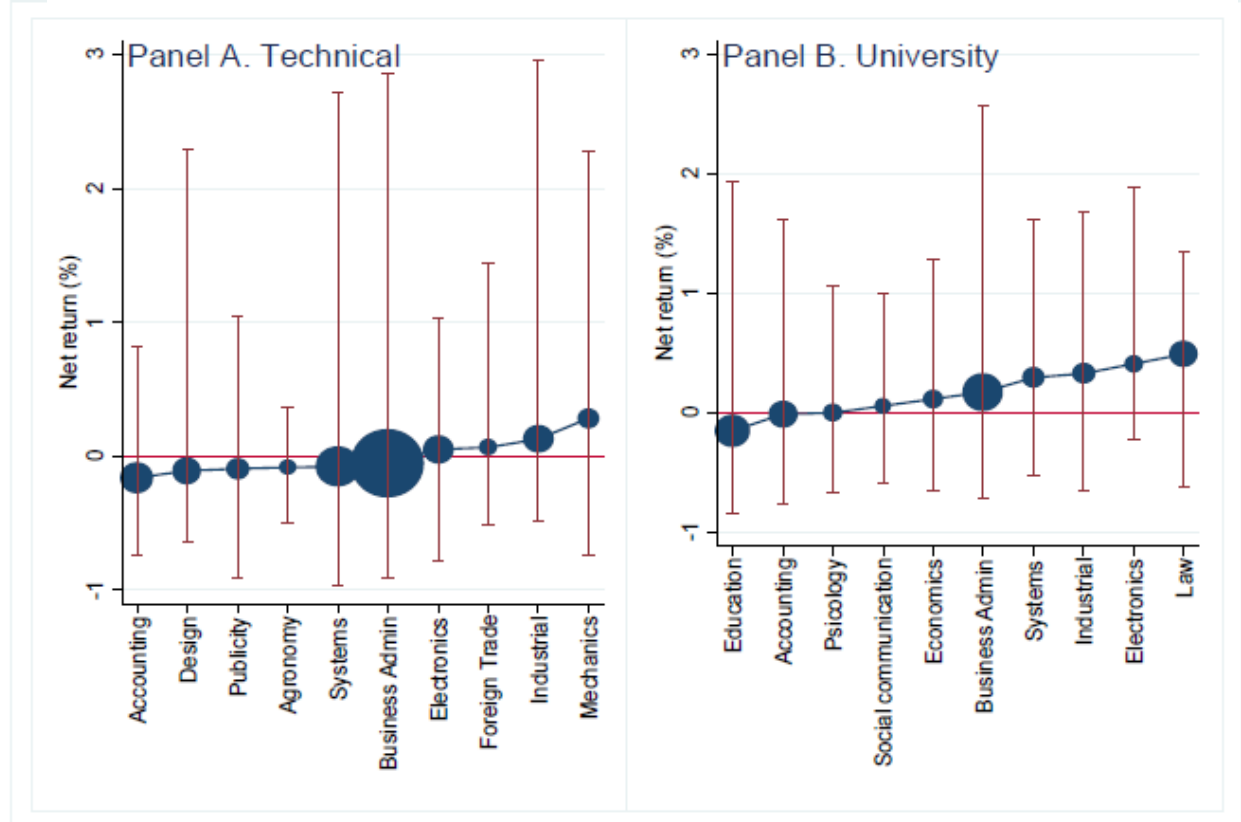
- No solo evaluaciones de impacto!
- Posibles usos de datos administrativos (personas):
  - Entender mejor las trayectorias laborales
  - Echar luces sobre calidad de las instituciones y retornos a carreras

# RETORNOS NETOS A LAS CARRERAS MÁS POPULARES DE LA EDUCACIÓN SUPERIOR: PROMEDIOS Y DISPERSIÓN

## CHILE



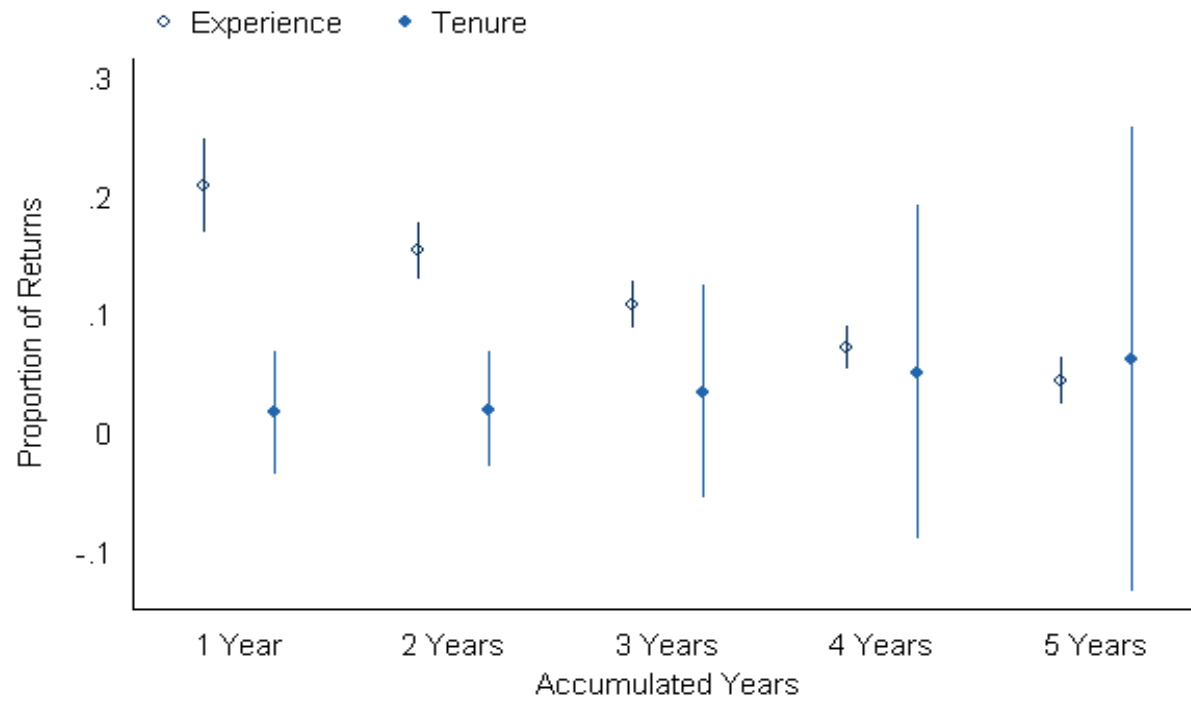
## COLOMBIA



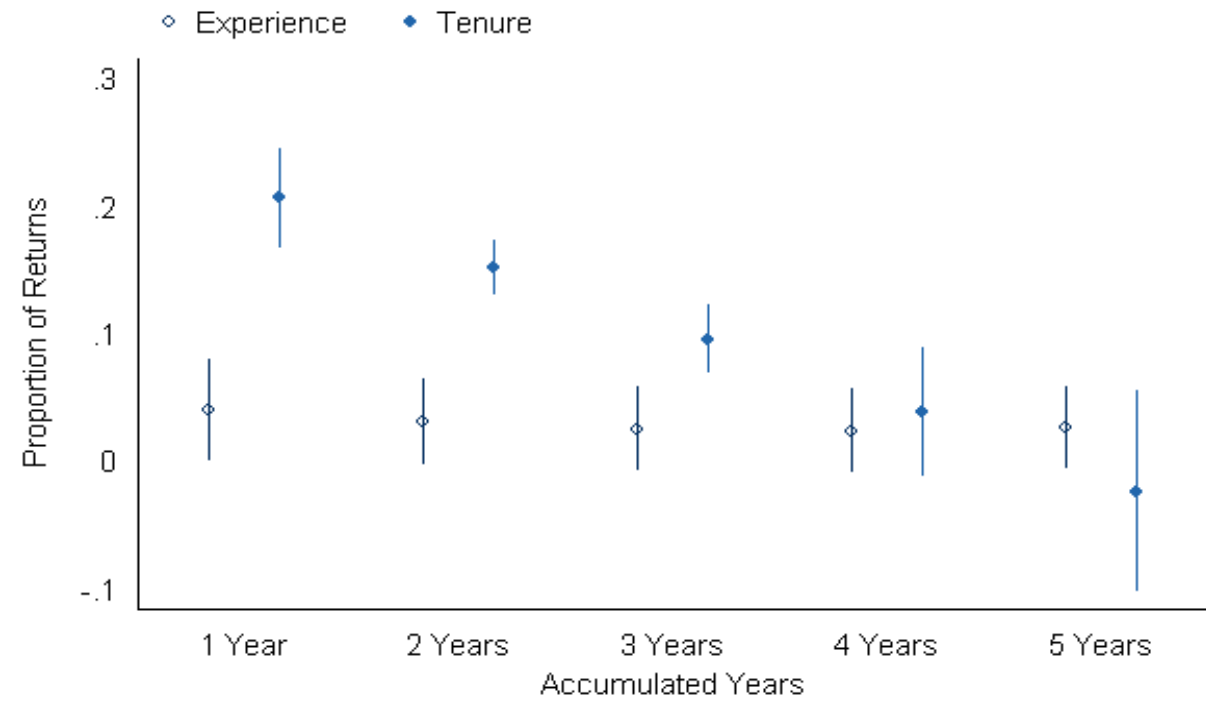


# RETORNOS A LA EXPERIENCIA Y A LA ANTIGUEDAD

## CHILE



## BRASIL



# Gracias!

Web LMK: <http://www.iadb.org/en/topics/labor-and-pensions>

Blog: <https://blogs.iadb.org/trabajo/>

# ESTADÍSTICAS DESCRIPTIVAS DE LA MUESTRA EN LA LÍNEA DE BASE

	Variables sin ponderar				Variables ponderadas			
	Media control	Media tratamiento	Pr( T > t )		Media control	Media tratamiento	Pr( T > t )	
<b><i>Características demográficas</i></b>								
Hombre=1	0.543	0.548	0.287		0.559	0.554	0.203	
Años de educación	11.224	11.791	0.000	**	11.840	11.946	0.000	***
Edad	33.013	33.379	0.000	**	32.233	32.312	0.324	
Inmigrante=1	0.005	0.015	0.000	**	0.009	0.012	0.003	***

# ESTADÍSTICAS DESCRIPTIVAS DE LA MUESTRA EN LA LÍNEA DE BASE

	Variables sin ponderar				Variables ponderadas			
	Media control	Media tratamiento	Pr( T > t )		Media control	Media tratamiento	Pr( T > t )	
<b>Área de interés</b>								
Administración	0.213	0.158	0.000	***	0.176	0.168	0.011	**
Agrícola	0.086	0.017	0.000	***	0.018	0.017	0.385	
Comercio y Servicios financieros	0.062	0.074	0.000	***	0.094	0.081	0.000	***
Ciencias de la computación	0.153	0.168	0.001	***	0.171	0.156	0.000	***
Construcción	0.077	0.060	0.000	***	0.065	0.064	0.694	
Mecánica	0.053	0.091	0.000	***	0.096	0.096	0.980	
Minería	0.050	0.015	0.000	***	0.017	0.017	0.590	
Prevención	0.053	0.109	0.000	***	0.100	0.105	0.105	
Servicios	0.111	0.043	0.000	***	0.041	0.041	0.869	
Transporte	0.073	0.088	0.000	***	0.092	0.083	0.000	***
Turismo e idiomas	0.069	0.178	0.000	***	0.130	0.173	0.000	***

# ESTADÍSTICAS DESCRIPTIVAS DE LA MUESTRA EN LA LÍNEA DE BASE

	Variables sin ponderar				Variables ponderadas			
	Media control	Media tratamiento	Pr( T > t )		Media control	Media tratamiento	Pr( T > t )	
<b><i>Ocupación</i></b>								
Operarios	0.121	0.139	0.000	***	0.150	0.143	0.049	***
Artesano	0.003	0.002	0.254		0.002	0.002	0.549	
Conductores y afines	0.031	0.043	0.000	***	0.045	0.043	0.332	
Empleados oficina	0.160	0.194	0.000	***	0.176	0.190	0.000	***
Gerentes, supervisores y directivos	0.019	0.022	0.150		0.021	0.022	0.231	
Obreros y jornaleros	0.109	0.055	0.000	***	0.063	0.056	0.001	***
Maestros	0.049	0.037	0.000	***	0.038	0.038	0.757	
Profesionales	0.123	0.130	0.062	*	0.121	0.129	0.006	***
Trabajadores en servicios personales	0.032	0.036	0.066	*	0.030	0.034	0.019	***
Vendedores	0.102	0.100	0.473		0.107	0.104	0.218	
Otros	0.251	0.241	0.068	*	0.247	0.238	0.026	**

# ESTADÍSTICAS DESCRIPTIVAS DE LA MUESTRA EN LA LÍNEA DE BASE

	Variables sin ponderar				Variables ponderadas			
	Media control	Media tratamiento	Pr( T > t )		Media control	Media tratamiento	Pr( T > t )	
<b><i>Mercado de trabajo</i></b>								
Ocupado=1	0.812	0.823	0.011	**	0.888	0.895	0.029	**
Contribuciones el año anterior	10.096	10.122	0.476		11.006	10.986	0.268	
Ingreso promedio el año anterior	617.799	646.677	0.000	***	646.718	649.927	0.198	
<b><i>Mes de aplicación al BTA</i></b>								
Mayo 2011	0.110	0.119	0.005	***	0.118	0.135	0.000	***
Junio 2011	0.101	0.113	0.000	***	0.114	0.126	0.000	***
Julio 2011	0.107	0.090	0.000	***	0.107	0.102	0.088	*
Agosto 2011	0.110	0.126	0.000	***	0.135	0.134	0.875	
Septiembre 2011	0.162	0.159	0.426		0.177	0.168	0.007	***
Octubre 2011	0.114	0.123	0.012	**	0.135	0.130	0.087	*
Noviembre 2011	0.146	0.103	0.000	***	0.105	0.100	0.037	**
Diciembre 2011	0.149	0.167	0.000	***	0.109	0.106	0.295	

# Plan Nacional de Prevención del Embarazo no Intencional en la Adolescencia – Plan ENIA

---

Experiencias y desafíos para la implementación del Monitoreo  
y Evaluación de Políticas Sociales en la Argentina  
SIEMPRO

Silvina Ramos  
Coordinadora Técnica

# ¿QUÉ HACE EL PLAN ENIA?

Plan nacional  
de prevención  
del embarazo  
no intencional  
en la adolescencia

Reduce el riesgo de embarazo no intencional en adolescentes promoviendo:

**DECISIONES  
LIBRES E  
INFORMADAS**

**ACCESO  
EFECTIVO A  
MAC**

**ABORDAJE DEL  
ABUSO SEXUAL**

Consejería en  
salud sexual y  
reproductiva

Asesoría en  
salud integral  
en escuelas y  
comunidad

Opciones de  
métodos  
anticonceptivos  
con énfasis en los  
de larga duración

Lineamientos  
interinstitucionales  
para abordaje del  
abuso sexual y  
embarazo forzado

Educación  
sexual integral





# VISIÓN DEL PLAN ENIA

Plan nacional  
de prevención  
del embarazo  
no intencional  
en la adolescencia

**INFORMADO EN  
EVIDENCIA Y  
METAS**

**ENFOQUE DE  
DERECHOS**

**INTERJURISDICCIONAL**  
nacional, provincial y  
local

**PERSPECTIVA  
DE GÉNERO**

**INTERSECTORIAL**  
salud, educación y  
desarrollo social

**IGUALDAD Y  
EQUIDAD  
SOCIAL**



# DISPOSITIVOS DE INTERVENCIÓN

Plan nacional  
de prevención  
del embarazo  
no intencional  
en la adolescencia



En las escuelas



En los servicios de salud



En las comunidades

**Educación sexual integral** y  
**Asesorías** en salud integral

**Consejerías** en salud sexual y  
reproductiva y provisión de  
métodos anticonceptivos

**Actividades de sensibilización** a  
adolescentes y **asesorías** en la  
comunidad



# DECISIÓN ESTRATÉGICA

Plan nacional  
de prevención  
del embarazo  
no intencional  
en la adolescencia

Priorizamos trabajar en las **12 provincias** con situación crítica

Jujuy  
Salta  
Tucumán  
Formosa  
Chaco  
Catamarca  
La Rioja  
Santiago de Estero  
Misiones  
Corrientes  
Entre Ríos  
Buenos Aires



**36 departamentos** seleccionados según magnitud del problema y capacidad de impacto

## **BUENOS AIRES**

Almirante Brown,  
General San Martín,  
Lanús, Morón,  
Quilmes y San Isidro.

## **CATAMARCA**

Capital, Belén y Valle Viejo.

## **CHACO**

General Güemes, San Fernando y Chacabuco.

## **CORRIENTES**

Capital y Goya.

## **FORMOSA**

Capital y Pilcomayo.

## **JUJUY**

Manuel Belgrano y San Pedro.

## **MISIONES**

Capital y Guaraní.

## **SALTA**

Capital y Orán.

## **SANTIAGO DEL ESTERO**

Capital, Banda, Río Hondo y Robles.

## **TUCUMAN**

Capital, Cruz Alta y Tafí Viejo.

## **ENTRE RÍOS**

Gualeguaychú,  
Paraná y Concordia.

## **LA RIOJA**

Capital, Arauco,  
Chilecito y Rosario  
Vera Peñaloza.



# TEORÍA DEL CAMBIO

Plan nacional  
de prevención  
del embarazo  
no intencional  
en la adolescencia

DIAGNÓSTICO  
2017

HIPÓTESIS DE  
INTERVENCIÓN

RESULTADOS  
ESPERADOS

## NACIDOS VIVOS

de adolescentes  
menores de 20

**94.079**

de 15 a 19

**91.586**

menores de 15

**2.493**

13,4%

del total de nacidos vivos

DECISIONES  
LIBRES E  
INFORMADAS

■ Educación sexual  
integral

■ Asesorías en salud  
integral

■ Consejería  
en salud sexual y reproductiva

ACCESO  
EFECTIVO A  
MAC

■ Opciones de  
métodos con  
énfasis en larga  
duración

ABORDAJE DEL ABUSO SEXUAL



**1.914**

escuelas secundarias  
alcanzadas por ESI y asesorías



**1.794**

centros de salud y hospitales  
reforzados con  
métodos anticonceptivos



**535.435**

estudiantes  
en escuelas alcanzadas por el Plan



**116.363**

mujeres de 15 a 19  
a cubrir con métodos



## Creación del sistema de monitoreo

Incluido en diseño del Plan y diseñado junto a las áreas de monitoreo de programas que componen el Plan.

A partir de sus experiencias, se diseñaron y acordaron instrumentos de **registro** de información, **circuitos** de información y **responsabilidades** en el proceso de **recolección, procesamiento, análisis y síntesis** de la información.

## Estructura

Compuesto por tres niveles: **territorial, provincial y nacional**.

Tres tipos de indicadores: de **resultado**, de **proceso**, de **gestión**.

Incluye seguimiento de la **meta de impacto** del Plan.

Primeros resultados en septiembre de 2018 y tiene un ciclo mensual.



# PROCESO DE MONITOREO

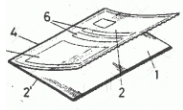
Plan nacional  
de prevención  
del embarazo  
no intencional  
en la adolescencia



**Registro de información en territorio**



Agente territorial



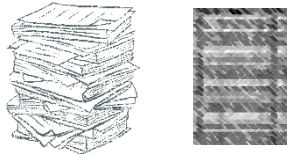
Registra (en papel / excel / digital) el dato base en el lugar que se produce



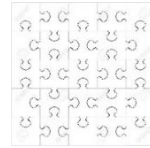
**Centralización de registros**



EFT



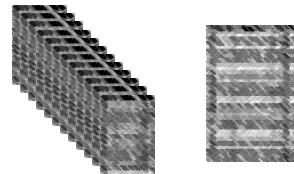
Centraliza, consolida y consiste los registros de agentes territoriales



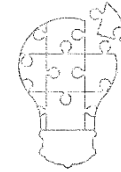
**Sistematización de registros**



Equipo monitoreo nacional



Construyen bases de datos globales y por provincia y departamento para su procesamiento



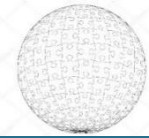
**Procesamiento y análisis**



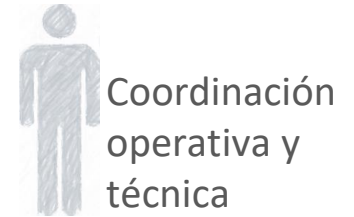
Equipo procesamiento



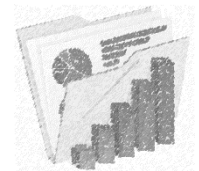
Procesa indicadores y reporta la información a las autoridades y las coordinaciones del Plan



**Producción reportes y bases**



Coordinación operativa y técnica



Produce reportes para autoridades políticas del Plan y para los EFTI con evolución de implementación provincial



# PRODUCTOS DEL SISTEMA DE MONITOREO

Plan nacional  
de prevención  
del embarazo  
no intencional  
en la adolescencia

## Informe nacional mensual

presentación mensual a la Unidad Ejecutora Nacional con la evolución de los principales indicadores trazadores y otros indicadores de gestión

## Mapas de agentes territoriales

registro de las instituciones (educativas y de salud) asignadas a cada agente territorial

## Informes provinciales mensuales

tabla mensual con datos por provincia, departamento y localizaciones

## Base de aseguramiento de insumos

información desagregada por servicio de salud sobre distribución a provincias, distribución a servicios de salud y dispensa de LARC

## Informes provinciales anuales

balance anual que presenta la línea de base de cada dispositivo por provincia y reportará alcances anuales

## Caracterización servicios de salud

Información de servicios de salud sobre dimensiones estructurales que facilitan o dificultan la dispensa de LARC



# PRODUCCIÓN DE CONOCIMIENTO: ESTUDIOS ESPECIALES

Plan nacional  
de prevención  
del embarazo  
no intencional  
en la adolescencia

## Estudio de procesos

Evaluación de diseño y procesos del Plan para elaborar recomendaciones que mejoren su gestión y permitan su adecuado escalamiento.

Ejecuta: SIEMPRO  
Financia: UNICEF

## Estudio de costos

Evaluar implementación del Plan en sus primeros meses y analizar sustentabilidad institucional y financiera en el mediano plazo.

Ejecuta: IIEP-BAIRES (FCE-UBA / CONICET)  
Financia: UNICEF

## Impacto económico embarazo en adolescencia

Cuantificar impacto embarazo adolescente sobre: 1) Inserción laboral madre joven, 2) Ingresos madre joven, 3) costos de asistencia médica, 4) costos educativos y 5) ingresos fiscales del país.

Ejecuta: UNFPA  
Financia: Plan ENIA / UNFPA

## Evaluación perspectiva beneficiarias/os

Evaluación dispositivos del Plan desde la perspectiva de beneficiarias/os con foco.

Ejecuta: Consultora Estudios & Proyectos  
Financia: Plan ENIA





# PRODUCCIÓN DE CONOCIMIENTO: ESTUDIOS ESPECIALES

Plan nacional  
de prevención  
del embarazo  
no intencional  
en la adolescencia

## Aprender 2018 y 2019

Contribuir en el diseño de preguntas para iniciativa Aprender que permitan conocer estado de implementación de ESI y las concepciones y experiencias de estudiantes sobre ESI.

Ejecuta: Ministerio de Educación  
Financia: Ministerio de Educación

## ESI en el marco del Plan ENIA

Elaborar propuestas para profundizar o extender aportes de ESI haciéndolos más eficaces y eficientes. Detectar posibles brechas y sugerir líneas de intervención.

Ejecuta: CENEP e IIGG  
Financia: BID / UNFPA

## Sistematización implementación Plan ENIA (2017-2019)

Sistematizar el proceso de implementación del Plan e identificar lecciones aprendidas para su fortalecimiento y escalamiento.

Ejecuta: Coordinación técnica Plan ENIA  
Financia: Plan ENIA UNFPA / UNICEF / PNUD



## ¿HACIA DONDE VAMOS?

Plan nacional  
de prevención  
del embarazo  
no intencional  
en la adolescencia

Producción de  
información y  
conocimiento para  
toma de decisiones  
estratégicas y de  
gestión

Incorporación de  
dispositivos para  
agilizar registro y  
reducir tareas de  
procesamiento

Desarrollo de  
competencias de  
todos los agentes  
para el uso de la  
información

Una política pública de garantía de derechos y de gestión por resultados necesita financiamiento para monitorear, desarrollo de cultura organizacional para hacer de la información una herramienta de gestión técnica y política, de liderazgo técnico y político para ejercer rectoría con la información

y ... **paciencia**

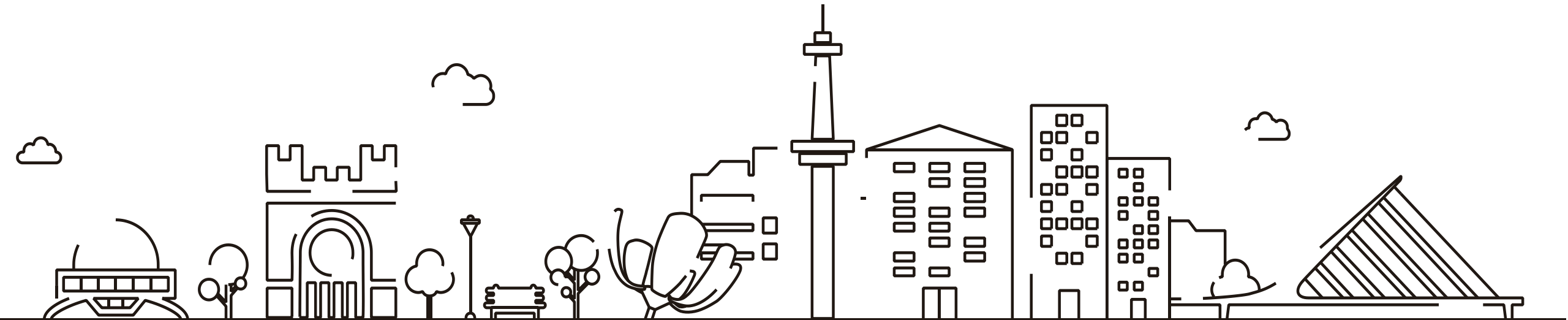




Junio  
2019

# LA EVALUACIÓN EN EL GCBA

## Experiencia desde la Unidad de Evaluación de Jefatura de Gabinete





# 1

## Presentación

El ciclo de la política Pública en el GCBA

La Unidad de Evaluación: Misión, OE's y enfoque

---

# 2

## La Evaluación

Tipos y servicios de la UE

Teoría del cambio

Implementación

---

# 3

## Aprendizajes

Balance

Lecciones Aprendidas

Recomendaciones

Dar a conocer los avances en Evaluación de la Jefatura de Gabinete del Gobierno de la Ciudad de Buenos Aires



Algunas **preguntas** en torno a la práctica de la Evaluación en gestiones de gobiernos locales:

¿Cómo se resuelve la tensión entre la gobernanza y el tiempo político y la Evaluación?

¿Cómo se transfiere el conocimiento necesario a las áreas para que los proyectos y programas definan e incorporen la evaluación desde el vamos?

¿Cómo se incorporan los resultados de las Evaluaciones en la toma de decisiones? ¿Cómo mejoramos la comunicación de los resultados?

¿Cómo se mejora la calidad de los datos y su registro?

¿Es posible hacer Evaluaciones internivel (local, provincial, nacional)?

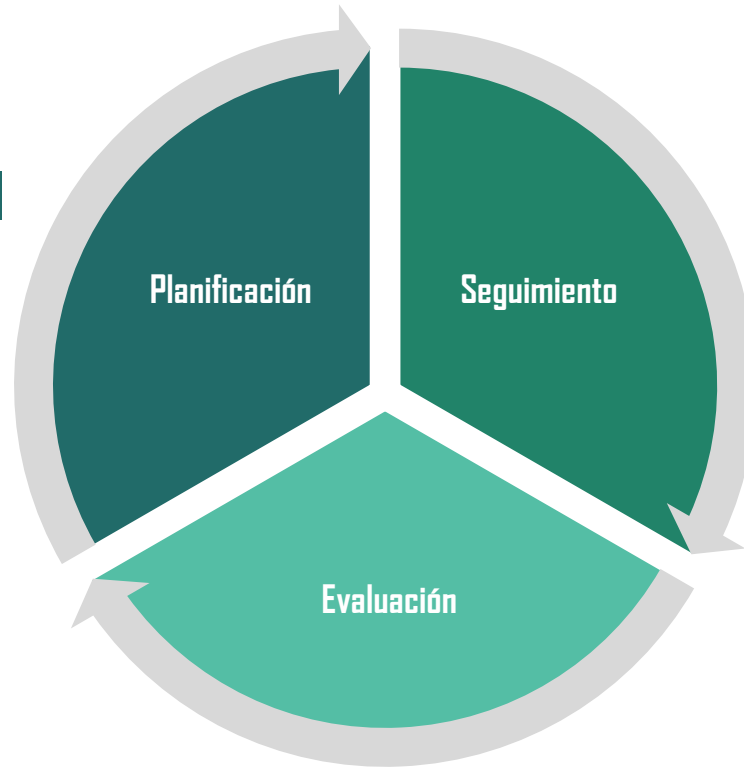
Mapas de Evidencia y repositorios de las evaluaciones existentes ¿Es posible en Argentina?

¿Cómo avanzamos en Evaluaciones de tipo participativo, incorporando al ciudadano?

El **ciclo** de la Política Pública y de los Programas Gubernamentales se compone de 3 etapas:

## Planificación

- Identificación de ejes de gobierno
- Diseño de programas y proyectos
- Definición de **objetivos y metas de programas y proyectos**



## Seguimiento

- Monitoreo del grado de ejecución del programa según lo planificado.
- Control de **indicadores** de cumplimiento sobre **objetivos y metas**

## Evaluación

- Medición y análisis de los **resultados e impacto** del programa de una manera objetiva
- Generación de conocimiento y aprendizajes de política pública.



**Los conceptos definidos durante la etapa de planificación son claves durante todo el ciclo de la política pública**

La SECPECG acompaña en dos niveles de decisión, con diferentes actores relevantes en cada uno:

## Nivel estratégico (JGM + JG+ M)

- Definición de la Misión, Visión y los OE de Jefatura y las Jurisdicciones del GCBA
- Definición de Ejes de acción y compromisos de Gobierno

La SECPECG acompaña en la definición de la Misión, Visión, OE y Ejes.

## Nivel Operativo (SS+DG+GO)

- Diseño de títulos y proyectos alineados al nivel estratégico
- Implementación de programas y proyectos

La SECPECG profundiza la planificación de proyectos, hace seguimiento a la ejecución presupuestaria, el cumplimiento de hitos de los proyectos y los evalúa.



Para conocer los resultados de la gestión es necesario generar **indicadores** en ambos niveles de decisión



Desarrollar **Evaluaciones de Gestión, Resultado e Impacto**, de los proyectos y programas del GCBA para mejorar la gestión de la política pública y promover la toma de decisiones basada en evidencia.

También el desarrollo y capacitación de **nuevas metodologías que optimicen el proceso de planificación estratégica** en las áreas, jurisdicciones y Ministerios del GCBA.



**1** Llevar a cabo Evaluaciones de Impacto de alta rigurosidad

**2** Diversificar la oferta de la UE: Evaluaciones de Gestión, Resultados y Nudge

**3** Aportar metodologías de Planificación Estratégica

**4** Fortalecer vínculos institucionales

Somos un equipo técnico que asiste a las jurisdicciones en la realización de evaluaciones con metodologías rigurosas, haciendo hincapié en:



### Institucionalización de la evaluación

**Definir e institucionalizar** un proceso de **evaluación** que retroalimente a la Planificación Estratégica y Seguimiento para la mejora de proyectos y programas en el GCBA y sus jurisdicciones.



### Formación de capacidades

**Asistir** a las **jurisdicciones** para la realización de **evaluaciones rigurosas** y así favorecer las mejoras y toma de decisiones a partir de la profundización de las capacidades existentes en materia de evaluación.



### Revalorización y uso de la evidencia

Revalorizar la evaluación en la gestión pública y fortalecer la cultura de toma de **decisiones basada en la evidencia**. Fortaleciendo el repositorio de datos, y los procesos de carga y uso de la información para la decisión.



### Colaboración y aprendizaje

Promover un **abordaje colaborativo** y de **aprendizaje** orientado a la mejora continua en el diseño e implementación de programas y políticas públicas en general, y la generación de **alianzas estratégicas** para fortalecer la evaluación en particular.

**Acompañamos** a las jurisdicciones en la realización de **evaluaciones de impacto y resultados**, que permiten saber en qué medida los **objetivos del programa** sobre los **beneficiarios** están siendo alcanzados

Servicios

Utilidad

Herramientas

Productos



## Evaluaciones de impacto

- Permiten cuantificar el efecto atribuible a un programa sobre la población beneficiaria

- Metodologías experimentales y cuasi-experimentales

- Diseño de la evaluación
- Construcción línea de base y de seguimiento
- Presentación + informe de impacto final



## Evaluaciones de gestión y resultado

- Permite conocer el proceso y las condiciones o comportamiento de los beneficiarios luego de la intervención, pero no aísla el efecto del programa de factores externos

- Metodologías Antes y Después
- Metodologías cuali-cuantitativas

- Diseño de la evaluación
- Construcción línea de base y de seguimiento
- Presentación + informe final

A su vez, realizamos **intervenciones** basadas en **Economía del Comportamiento** que generan mejoras en los programas a muy bajo costo y también **capacitamos** en metodologías de **Planificación Estratégica y Evaluación**

Servicios

Utilidad

Herramientas

Productos



## Economía del comportamiento

- Intervenciones específicas que a través de *Nudges* pequeños empujones promueve modificaciones del comportamiento de los ciudadanos, usuarios, beneficiarios, para mejorar los resultados asociados a un proyecto o programa.

- Intervenciones experimentales

- Diseño de la intervención
- Seguimiento de la aplicación
- Presentación + informe de cambio del comportamiento final



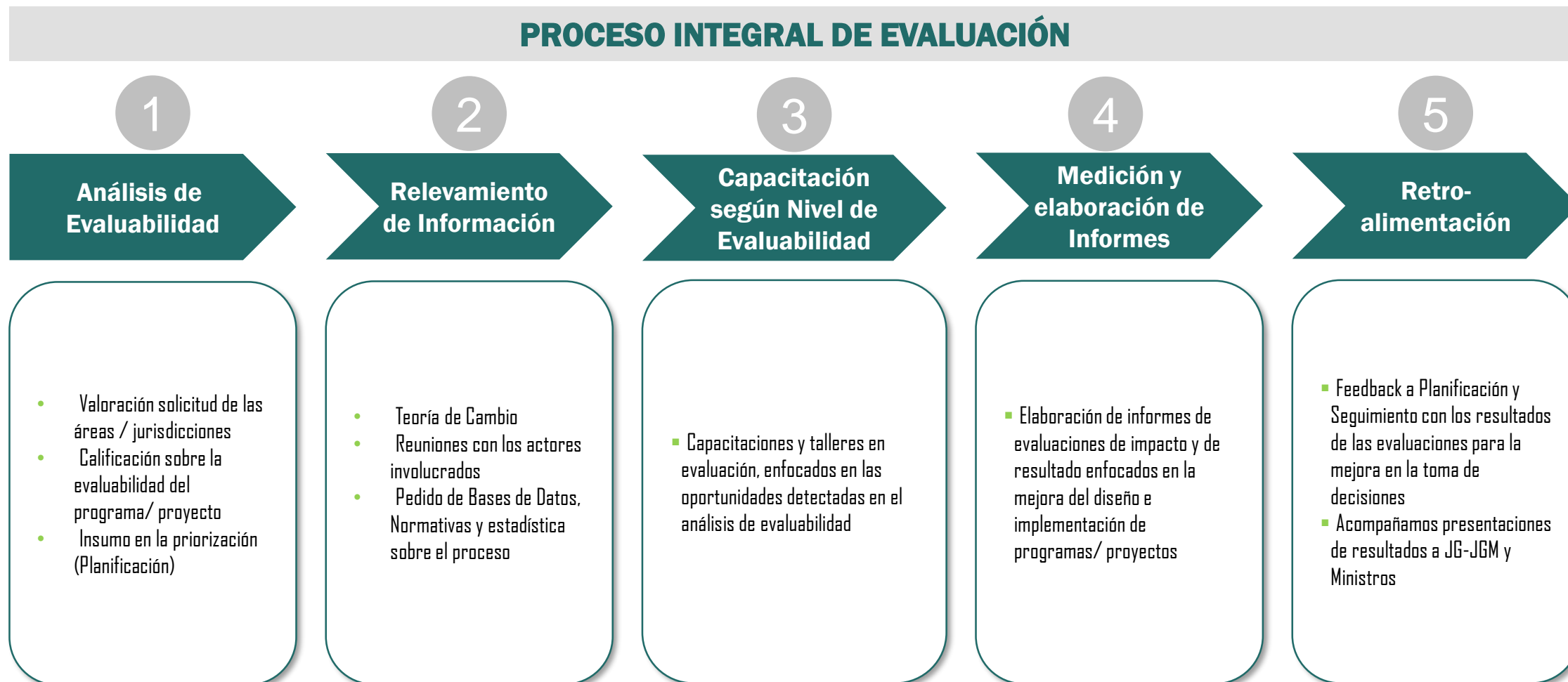
## Capacitaciones en materia de planificación, evaluación y nuevas metodologías

- Genera capacidades dentro de las jurisdicciones en materia de evaluación y de un mejor diseño e implementación de programas y proyectos

- Workshops interactivos
- Material didáctico
- Bancos de datos

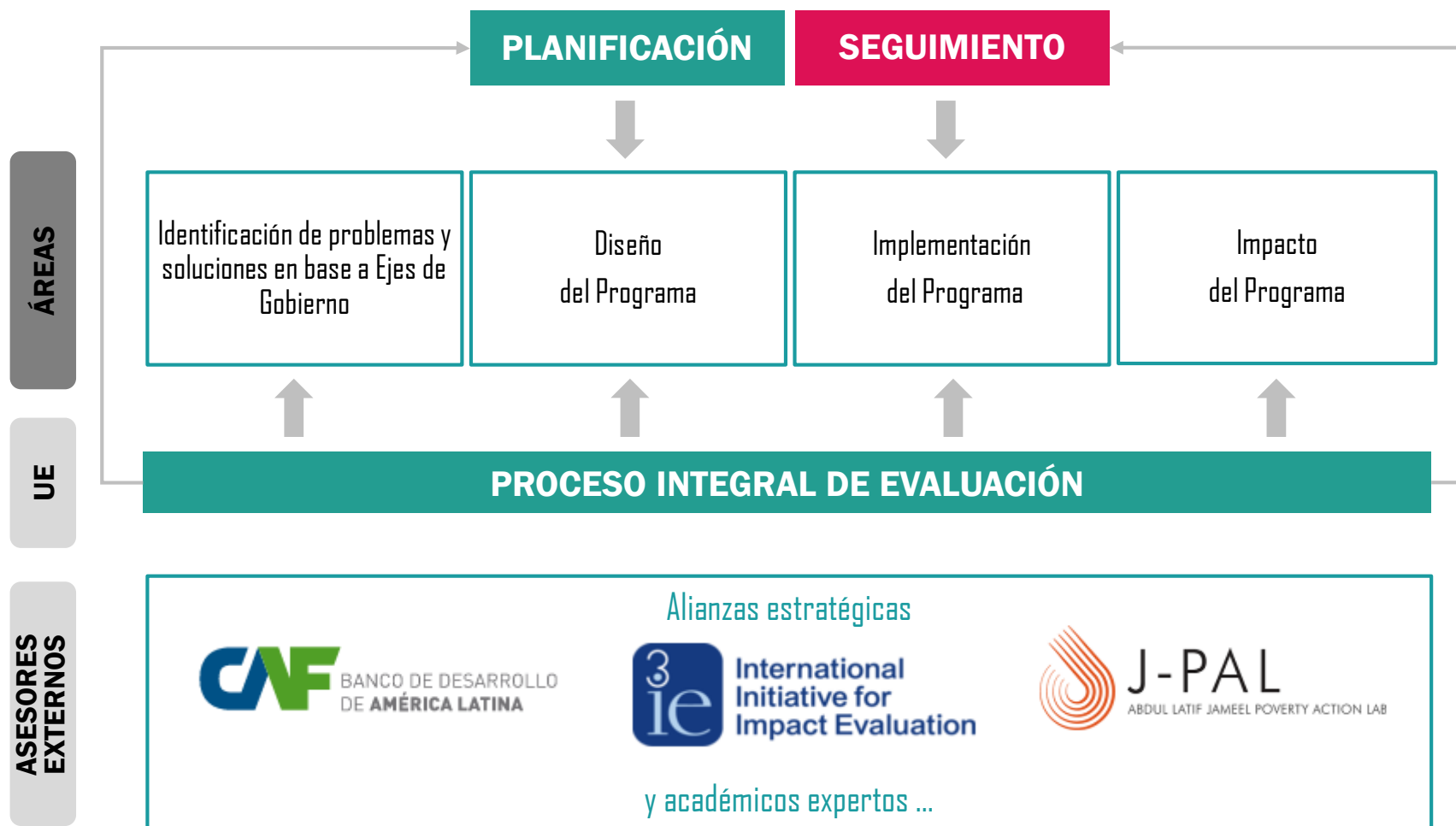
- Cursos sobre Teoría del cambio, evaluaciones experimentales, cuasi-experimentales y de resultado, nuevas metodologías, KPI's
- Jornadas con expertos.

Definimos un procedimiento para la ejecución de la evaluación por parte de la UE:



# ¿Qué hacemos? | Proceso de evaluación

Trabajamos con las áreas en la ejecución de evaluaciones para **generar conocimiento** sobre el **impacto** de sus programas y así mejorar su diseño e implementación.



Durante el año 2018 se trabajó en los siguientes frentes:

## EVALUACIÓN DE IMPACTO

**4** FINALIZADAS

- Programa Codo a Codo (MEI) [Ed. 2016]
- Intervención (*nudge*) Programa Créditos 341 (IVC)
- Becas de nivel medio (MEI)
- Red Primeros Meses (MDH)

**4** EN CURSO

- Programa Codo a Codo (MEI) [Ed. 2017 / 2018 / 2019]
- Cámaras en Colectivo (MDU)
- Plan MARTA y Motochorros (Seguridad)
- Academia BA Emprende

## EVALUACIÓN DE RESULTADOS

**1** FINALIZADA

- Inserción laboral de egresados de Codo a Codo (MEI)

**4** EN CURSO

- Programa de Integración Emprendedora (MEI)
- Centros de Formación Profesional (MEI)
- Gestión Cultural del Teatro Colón
- Nueva Carrera Administrativa

## CAPACITACIONES

**900** GERENTES

OPERATIVOS Y SUBGERENTES DEL GCBA

Capacitaciones sobre Objetivos Estratégicos SMART y KPI`s en conjunto con SSGRRRH (MEF)

## ASISTENCIA TÉCNICA

- Diseño metodológico para relevamiento de calles (MAYEP)
- Formulación indicadores para evaluar procesos y resultados (SECLYT; SSSCON)

## METODOLOGÍAS DE PLANIFICACIÓN

**5** METODOLOGÍAS

- Análisis de Actores
- Análisis y Gestión de Riesgos
- Estimación de Población
- KPI`s, y Objetivos Estratégicos SMART
- Protocolo para una planificación participativa
- EIPP – Evaluación de eficacia, eficiencia y efectividad

## TALLERES DE EVALUACIÓN DE IMPACTO

**1** WORKSHOP

- Taller abierto para todo el GCBA sobre teoría y casos empíricos de Evaluación de Impacto en conjunto con 3ie, CAF y SISU.

**1** CAPACITACIÓN

- Taller interno para DGPLE sobre Teoría del Cambio para la Planificación Estratégica de Proyectos



Consideramos los siguientes puntos fundamentales para que una **Evaluación sea una oportunidad** de mejora:



**IMPORTANCIA DE LOS INCENTIVOS:** relevancia de utilizar incentivos que nos permitan obtener una alta tasa de respuesta a bajo costo (vis a vis contratar encuestadores o proveedores externos).



**CONTAR CON ALIADOS ESTRATÉGICOS:** Esto permite fortalecer la posición del GCBA como evaluador de sus políticas, al contar con veedores, evaluadores externos que validen los resultados.



**GRUPO DE TRABAJO COMPLETO DESDE LA PLANIFICACIÓN:** Identificar y sumar a todas las áreas involucradas a la mesa de trabajo. Todo con las áreas y jurisdicciones, nada sin ellas, pues esto garantiza que las recomendaciones puedan ser incorporadas a la gestión.



**IDENTIFICACIÓN CON LA EVALUACIÓN:** Las áreas involucradas en el proceso deben sentirse identificadas con las oportunidades de mejoras asociadas a los procesos de evaluación.



**PRESENTACIÓN DE RESULTADOS Y SOLUCIONES:** Realizada por el área responsable del proyecto o programa, entendiendo que la UE hará las recomendaciones en el informe de presentación de resultados.



**ACLARAR EL ROL:** Desde el comienzo aclarar que el rol de la UE no es el de controlador, si no al contrario, de colaborador en la búsqueda de las mejores prácticas en la gestión de la política pública.



¡MUCHAS  
GRACIAS!





# EL DESAFÍO DE LA EVALUACIÓN EN LA PROVINCIA DE BUENOS AIRES

Gobierno de la Provincia de Buenos Aires



Jefatura de Gabinete de Ministros

Subsecretaría para la Modernización del Estado

Subsecretaría de Coordinación de la Gestión

Subsecretaría de Capital Humano

Subsecretaría de Atención Ciudadana

Subsecretaría de Coordinación Administrativa



Dirección Provincial de  
Planificación Estratégica



Dirección Provincial de  
Seguimiento de la Gestión



Dirección Provincial de  
Evaluación y Gobierno Abierto



Dirección Provincial de  
Evaluación y Mejora del Gasto

# Evaluación y Gobierno Abierto

Monitorear y evaluar programas prioritarios

Coordinar la agenda de transparencia

Liderar el plan de gobierno abierto de la Provincia



Dirección Provincial de  
Planificación Estratégica



Dirección Provincial de  
Seguimiento de la Gestión



Dirección Provincial de  
Evaluación y Mejora del Gasto



Dirección Provincial de  
Evaluación y Gobierno Abierto

# NUESTRO PROCESO DE EVALUACIÓN

01

Selección de programas



02

Diseño de la evaluación



03

Ejecución de la evaluación



04

Desarrollo del plan de acción



05

Presentación en Gabinete





# 01 Selección de programas



# 02 Diseño de la evaluación



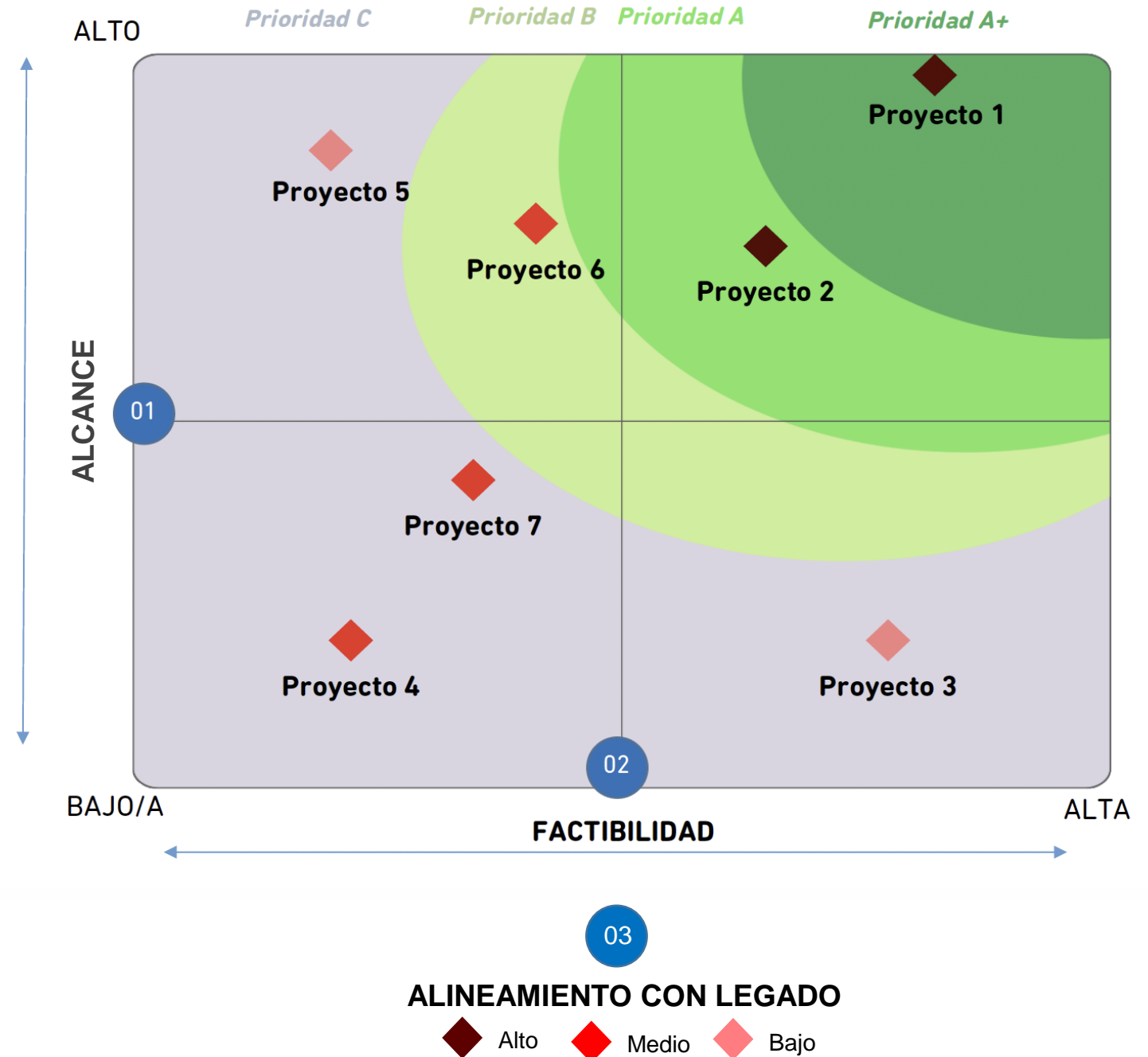
# 03 Ejecución de la evaluación



# 04 Desarrollo del plan de acción



# 05 Presentación en Gabinete







01  
Selección de programas



02  
Diseño de la evaluación



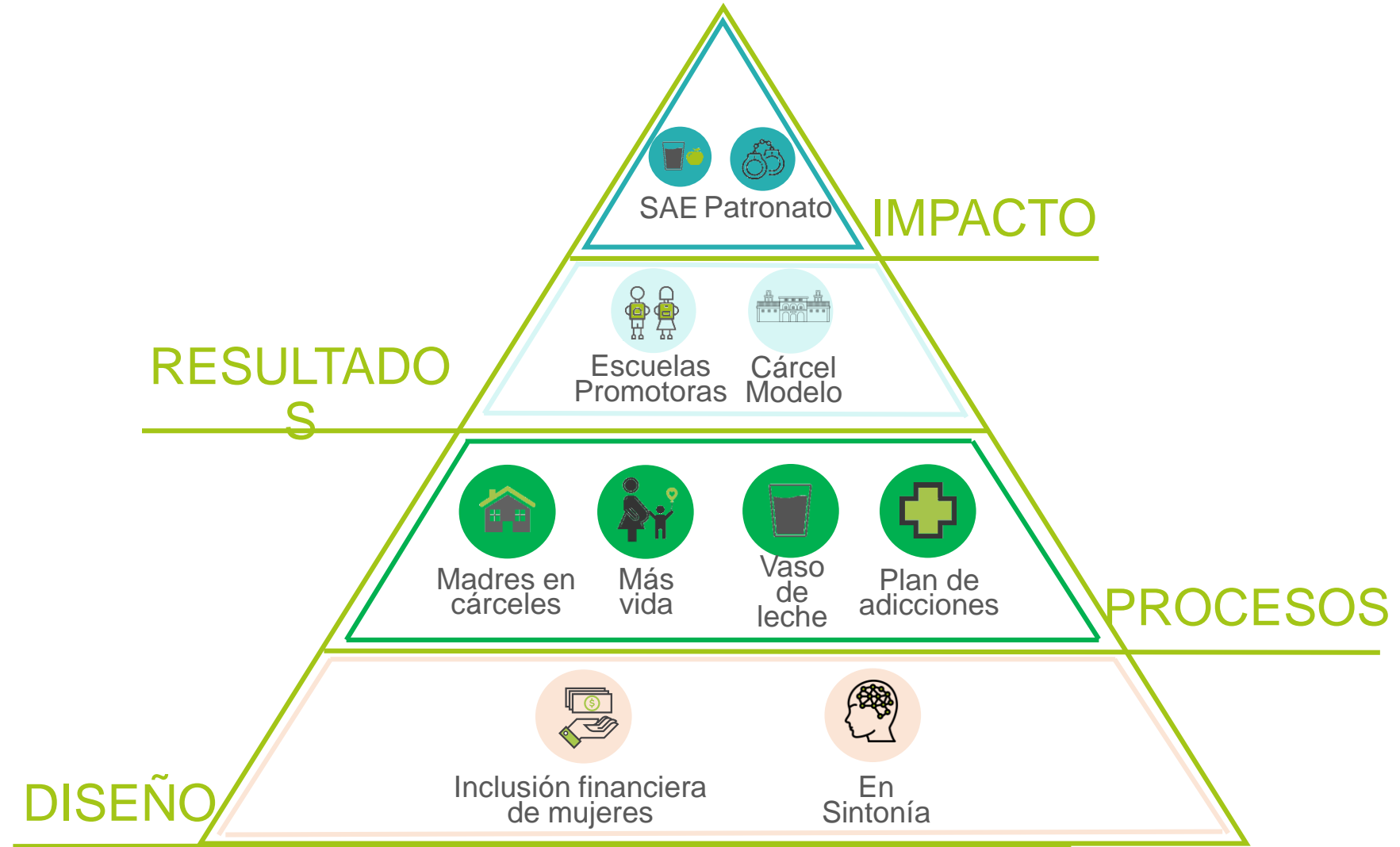
03  
Ejecución de la evaluación



04  
Desarrollo del plan de acción



05  
Presentación en Gabinete



Alianzas con Universidades  
y Organismos  
Internacionales



# NUESTRO PROCESO DE EVALUACIÓN

01

Selección de programas



02

Diseño de la evaluación



03

Ejecución de la evaluación



04

Desarrollo del plan de acción



05

Presentación en Gabinete



A large orange and grey road roller is shown in the foreground, paving a road. The roller has a large grey engine compartment on top and a large orange body with a grey bumper. In the background, several workers in high-visibility vests are working on the road. The scene is set outdoors on a clear day.

**¡Muchas gracias!**