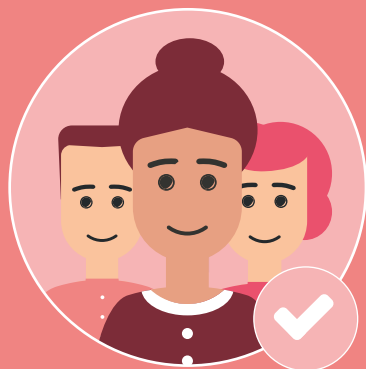




Aprender

---



# ¿Cómo nos preparamos para Aprender 2019?

## NIVEL SECUNDARIO

- Capacidades y contenidos evaluados en Lengua y Matemática
  - ¿Cómo acercar Aprender a la comunidad educativa?
  - Ejercicio de simulación para estudiantes
  - Análisis de resultados
- 

Secretaría de  
Evaluación Educativa



Ministerio de Educación,  
Cultura, Ciencia y Tecnología  
Presidencia de la Nación



Argentina

## ¿Qué es Aprender?

Aprender es el dispositivo nacional de evaluación de los aprendizajes de los estudiantes y de generación de información acerca de las condiciones en las que ellos se desarrollan. Ha sido elaborado por la Secretaría de Evaluación Educativa del Ministerio de Educación, Cultura, Ciencia y Tecnología de la Nación, en acuerdo con el Consejo Federal de Educación y con la participación de docentes y especialistas de todo el país.

Los objetivos de la evaluación nacional Aprender son:

- Contribuir al diagnóstico del sistema de educación obligatoria a partir de la generación de información en torno a los saberes básicos y características sociodemográficas de los estudiantes; opiniones y percepciones de directivos, docentes y estudiantes sobre diversos aspectos relevantes de los procesos educativos en la escuela; intervenciones de políticas y clima escolar, entre otros.
- Promover procesos de reflexión en el interior de las escuelas, a partir de la información derivada de Aprender a través del Reporte por escuela.
- Generar evidencia para la toma de decisiones.
- Impulsar el uso de información en los distintos niveles y actores del sistema educativo que coadyuven a mejorar los aprendizajes.
- Enriquecer el debate público y alentar el compromiso de todos los actores vinculados al quehacer educativo con la mejora continua.



### RECURSOS EN LÍNEA

El Reporte Nacional y los Reportes jurisdiccionales de Aprender 2016, 2017 y 2018 están disponibles en:

[www.argentina.gob.ar/educacion/aprender](http://www.argentina.gob.ar/educacion/aprender)

Para acceder al reporte de sus escuelas, los directivos deben ingresar en: <https://aprenderenlaescuela.educacion.gob.ar>

A su vez, los usuarios pueden procesar la información de las evaluaciones a través del "Sistema Abierto de Consultas Aprender" en: <http://aprenderdatos.educacion.gob.ar>

## Aprender 2019

En 2019, participan todos los estudiantes del país que estén cursando 5°/6°\* año de la secundaria. Se realiza el **3 de septiembre** en todas las **escuelas secundarias**, sin suspensión de clases. Asimismo, una muestra nacional de 300 escuelas es evaluada el 4 de septiembre. Las instituciones participantes del segundo día de aplicación son informadas por la jurisdicción; si la escuela **no** es notificada, es porque no forma parte de la muestra.

Año a evaluar	Áreas	Alcance
5°/6° nivel secundario*	Lengua y Matemática	Censo
5°/6° nivel secundario*	Educación Ciudadana y Ciencias Naturales	Muestra

\*Según sea la estructura de nivel en cada jurisdicción: en la educación común, corresponde al último año de la secundaria; en el caso de la educación técnica que poseen un año más que las escuelas comunes, la prueba se realiza en el penúltimo año. Es decir, en todos los casos, la evaluación se aplicará en el año 12 del sistema educativo contando desde el 1° grado de la escuela primaria.

Además de las evaluaciones, los estudiantes contestan un cuestionario complementario que indaga sobre distintos aspectos de la vida escolar. A su vez, se incluyen cuestionarios para los directivos de las escuelas.

## ¿Quiénes forman parte de Aprender?



### Directivos-veedores

Son los directivos de las escuelas donde se aplica Aprender.



### Docente-aplicador

Son docentes de otras escuelas de la provincia.



### Coordinador de cabecera

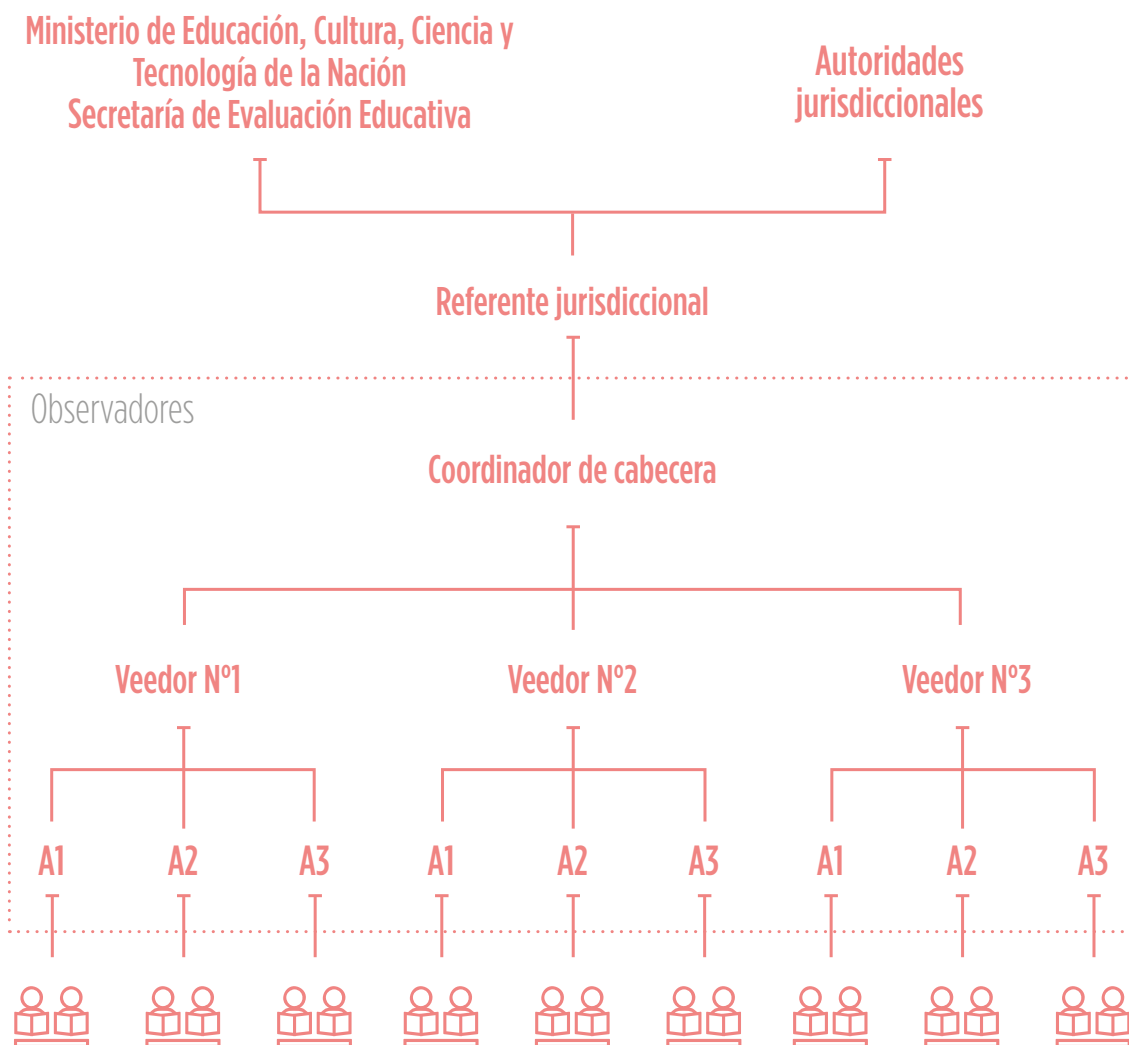
Son designados por la jurisdicción y se encargan de la recepción y entrega del material.



### Estudiantes

Son los protagonistas de la evaluación, quienes responden los ejercicios.

## Esquema de actores involucrados en la implementación de Aprender



De la responsabilidad de todos depende contar con información confiable y válida a través de Aprender 2019.

Sabemos el esfuerzo que todos están realizando; sepan que Aprender será útil en la medida que cumplamos ciertos procedimientos. Por ello les pedimos especialmente:

- Evitar preparar a los estudiantes en los contenidos de la prueba. Esto puede distorsionar el sentido de Aprender 2019.
- Garantizar que los celulares de los estudiantes y de los aplicadores estén apagados durante la evaluación.
- Es muy importante asegurarse de que nadie copie, fotografíe o filme las pruebas. El éxito de las evaluaciones educativas depende de que se preserve la confidencialidad. Evitar copias.
- Incentivar y motivar a que los estudiantes respondan en forma completa la evaluación y el cuestionario. Hacerles saber la importancia que tiene para ellos, su escuela, su localidad y el país.
- Promover un buen clima en el aula para que los estudiantes realicen con tranquilidad las actividades.

Mejorar las tasas de respondientes en las pruebas nos ayuda a seguir poniendo en valor la evaluación nacional de aprendizajes y contar con mayor y mejor información. Es fundamental que los estudiantes se comprometan en el rol que tienen para mejorar la educación.

**Muchas gracias por formar parte de Aprender 2019.**

---

## ¿Cómo es Aprender?

Aprender 2019 recoge información sobre los aprendizajes de los estudiantes en las áreas de Lengua y Matemática en 5°/ 6° año de secundaria. Los instrumentos de evaluación son elaborados considerando las capacidades cognitivas y los contenidos específicos de cada área de conocimiento. El diseño de la evaluación se basa en los Núcleos de Aprendizaje Prioritarios (NAP) y es sometido a consulta con las jurisdicciones de todo el país, de manera que refleja un consenso federal sobre los objetivos y contenidos de la evaluación.

Las evaluaciones cuentan con una serie de ejercicios de opción múltiple, útiles para relevar información a gran escala. Cada estudiante recibe dos tipos de cuadernillos:

- **Cuadernillos de prueba:** uno por área, Lengua y Matemática.
- **Cuadernillo del estudiante:** contiene las hojas de respuesta a las consignas (una hoja por área evaluada) y un cuestionario con preguntas sencillas sobre su experiencia escolar. El objetivo de este cuestionario es comprender qué factores se vinculan con los resultados de la evaluación y, de este modo, poder realizar un análisis contextualizado de los datos.

Cada prueba contiene actividades o ítems para ser respondidos por los estudiantes. En cada ítem, hay cuatro respuestas posibles (A, B, C y D). Los estudiantes deberán marcar la respuesta en la hoja destinada a tal fin, ubicada en el Cuadernillo del estudiante.

Las pruebas intentan situar a los estudiantes en un contexto específico en el cual se plantean distintos interrogantes. Para resolverlos deben identificar, organizar e interpretar información expresada mediante diversos formatos textuales, integrarla a sus esquemas de conocimiento, y establecer relaciones que les permitan seleccionar la respuesta correcta.

A continuación, se presentan los contenidos y capacidades que se evalúan en las pruebas de cada área.

## LENGUA

En el área de Lengua se evalúa la comprensión lectora de diversos tipos de textos literarios y no literarios.

---

### CAPACIDADES COGNITIVAS

---

**EXTRAER:** Localizar información en una o más partes de un texto.

Los lectores deben revisar, buscar, localizar y seleccionar la información. Deben cotejar la información proporcionada en la pregunta con información literal o similar en el texto y utilizarla para encontrar la nueva información solicitada.

---

**INTERPRETAR:** Reconstruir el significado global y local; hacer inferencias desde una o más partes de un texto.

Los lectores deben identificar, comparar, contrastar, integrar información con el propósito de construir el significado del texto.

**REFLEXIONAR Y EVALUAR:** Relacionar un texto con su propia experiencia, conocimientos e ideas.

Los lectores deben distanciarse del texto y considerarlo objetivamente. Deben utilizar conocimiento extra-textual (la propia experiencia, elementos proporcionados por la pregunta, conocimiento del mundo, conocimiento de la lengua, conocimiento de distintos géneros discursivos). Los lectores deben justificar su propio punto de vista.

Los contenidos evaluados en Lengua corresponden a cada una de las capacidades cognitivas para 5°/6° año. Tipos de textos evaluados: cuentos breves de autores consagrados y textos expositivos de divulgación científica, textos argumentativos extraídos de diarios de circulación masiva e infografías provenientes de ONG y organismos internacionales.

A continuación, se presentan los bloques de contenidos con su referencia a la capacidad cognitiva correspondiente.

## BLOQUES DE CONTENIDOS

## 5° /6° AÑO DE NIVEL SECUNDARIO

### BLOQUES

### CONTENIDOS

#### EXTRAER

- Información explícita en texto literario y no literario.
- Secuencia en texto literario y no literario. Resumen.

#### INTERPRETAR

- Idea central en texto literario y no literario.
- Relaciones textuales.
- Procedimientos de cohesión.
- Elementos de enunciación en textos argumentativos y expositivos.
- Características de personajes.
- Vocabulario.
- Información inferencial.
- Relación texto-paratexto.

#### REFLEXIONAR Y EVALUAR

- Estructura textual.
- Recursos literarios y retóricos.
- Tipos de narradores.
- Tipologías y géneros discursivos.

---

## MATEMÁTICA

En Matemática se evalúa la capacidad cognitiva general de resolución de problemas, a partir de ítems de opción múltiple. A los efectos de la evaluación se consideran capacidades cognitivas incluidas en la resolución de problemas tales como reconocimiento de conceptos y propiedades, resolución de situaciones en contextos intramatemáticos o de la realidad y comunicación en matemática.

Los contenidos evaluados indagan en desempeños vinculados al número y sus propiedades, funciones, ecuaciones e inecuaciones, geometría y medida y estadística y probabilidades.

Los cuadros siguientes muestran las capacidades y contenidos de Matemática. En cada caso se evalúan los contenidos de todo un ciclo, de manera que es pertinente que los estudiantes contesten todas las preguntas.

---

### CAPACIDADES COGNITIVAS

---

#### RECONOCIMIENTO DE DATOS Y CONCEPTOS

Capacidad cognitiva de identificar datos, hechos, conceptos, relaciones y propiedades matemáticas, expresados de manera directa y explícita en el enunciado.

#### RESOLUCIÓN DE SITUACIONES EN CONTEXTOS INTRAMATEMÁTICOS Y/O DE LA VIDA COTIDIANA

Capacidad cognitiva de solucionar situaciones problemáticas contextualizadas, presentadas en contextos que van desde los intramatemáticos hasta los de la realidad cotidiana.

#### COMUNICACIÓN EN MATEMÁTICA

Interpretar información: comprender enunciados, cuadros, gráficos; diferenciar datos de incógnitas; interpretar símbolos, consignas, informaciones; manejar el vocabulario de la Matemática; traducir de una forma de representación a otra, de un tipo de lenguaje a otro.

---

---

BLOQUES DE CONTENIDOS	5° /6° AÑO DE NIVEL SECUNDARIO
BLOQUES	CONTENIDOS
<b>NÚMEROS</b>	<ul style="list-style-type: none"><li>• Números racionales. Operaciones. Orden.</li><li>• Números irracionales. Representación en la recta. Operaciones.</li></ul>
<b>FUNCIONES</b>	<ul style="list-style-type: none"><li>• Funciones: lineal, cuadrática, polinómica, exponencial, logarítmica, trigonométrica, racional.</li><li>• Dominio e imagen de las funciones numéricas más usuales.</li><li>• Representación gráfica de funciones numéricas más usuales presentadas en forma algebraica o viceversa.</li></ul>
<b>ECUACIONES E INECUACIONES</b>	<ul style="list-style-type: none"><li>• Ecuaciones de 1° y 2° grado.</li><li>• Ecuaciones logarítmicas y exponenciales.</li><li>• Sistemas de dos ecuaciones lineales.</li><li>• Inecuaciones lineales.</li></ul>
<b>GEOMETRÍA Y MEDIDA</b>	<ul style="list-style-type: none"><li>• Posiciones de rectas.</li><li>• Figuras y cuerpos.</li><li>• Teorema de Pitágoras.</li><li>• Proporcionalidad geométrica. Semejanza de figuras.</li><li>• Perímetro, área y volumen. Equivalencia de medidas.</li><li>• Distancia entre dos puntos en el plano cartesiano.</li><li>• Relaciones trigonométricas y resolución de triángulos rectángulos.</li></ul>
<b>ESTADÍSTICA Y PROBABILIDAD</b>	<ul style="list-style-type: none"><li>• Gráficos de barras, cartesiano, circular, pictogramas, cuadros, tablas.</li><li>• Frecuencia.</li><li>• Medidas de tendencia central.</li><li>• Variaciones, permutaciones y combinaciones.</li><li>• Probabilidad simple aplicada a situaciones numéricas.</li></ul>

---



## ¿Cómo puede la escuela acercar Aprender a la comunidad educativa?

La escuela puede realizar algunas acciones que contribuyan a construir este clima favorable para la realización de Aprender. Durante el mes de agosto se realizará la etapa de sensibilización en la escuela cuyo objetivo es garantizar que el día de la aplicación no surjan distracciones ni sorpresas para los estudiantes, docentes y directores.

En esta etapa, se propone que las escuelas realicen instancias informativas con los miembros de la comunidad educativa.

- 1. Reunión con familias y estudiantes:** se sugiere organizar una reunión informativa sobre Aprender 2019 destinada a las familias de los estudiantes que asisten al año que será evaluado (o aprovechar un encuentro ya previsto para otros fines). En esta reunión, se puede explicar cuáles son los objetivos y propósitos de Aprender, en qué consiste la evaluación, su carácter obligatorio y el por qué se evalúa a los estudiantes.
- 2. Notas en el cuaderno de comunicaciones:** se sugiere enviar a principios de agosto una nota en el cuaderno de comunicaciones destinada a las familias. El objetivo será informarles acerca de la evaluación y solicitar el compromiso de que los estudiantes evaluados asistan a la escuela. En el Anexo hay un modelo de nota sugerida. Se recomienda reforzar la comunicación unos días antes de la aplicación, es decir, el martes 27 de agosto.
- 3. Reunión con docentes:** el equipo directivo y los docentes de la institución pueden realizar una reunión institucional para informarse y reflexionar acerca de la importancia y el sentido de Aprender.  
En esta reunión puede ser útil circular este material para quienes no accedieron a esta información. La escuela dispondrá también del material de orientación para la aplicación: el Rol del aplicador y el Rol del veedor<sup>1</sup>. En esta reunión es conveniente despejar las dudas que se presenten, y tomar nota de las que queden pendientes de respuesta, que deberán ser evacuadas por el equipo responsable de Aprender en la jurisdicción.
- 4. Invitar a docentes, estudiantes y familias a que ingresen al Simulador de evaluaciones:** para que toda la comunidad educativa conozca el formato de las pruebas nacionales y que los estudiantes puedan familiarizarse con el formato en que éstas se presentan, se pone a disposición una plataforma digital con ejercicios similares a los que formarán parte de la evaluación. Para ingresar: <https://simuladorevaluaciones.educacion.gob.ar/>
- 5. Organizar la realización de un ejercicio para familiarizar a los estudiantes con el formato de la evaluación:** tiene como finalidad evitar que el día de la aplicación los estudiantes cometan errores por la poca familiaridad con la modalidad de la evaluación. A continuación encontrará una guía de recomendaciones para aplicar un ejercicio de estas características.

<sup>1</sup> Para visualizar o descargar los documentos del Rol del aplicador y Rol del veedor, ingresar en <https://www.argentina.gob.ar/educacion/aprender>

## ¿Cómo familiarizar a los estudiantes con Aprender?

En este apartado, se brindan orientaciones para implementar un ejercicio que tiene el objetivo de familiarizar a los estudiantes con el formato de la evaluación.

Uno de los factores que puede incidir en el clima de aplicación de la evaluación es el formato de las pruebas Aprender. Esta evaluación está pensada para construir información a gran escala (es decir, de un conjunto muy grande de estudiantes) siguiendo las recomendaciones metodológicas adecuadas al diseño de evaluaciones nacionales de aprendizaje. Uno de sus requisitos es el uso de preguntas de respuesta múltiple. En este tipo de ejercicios se presenta una consigna, se ofrece una serie de respuestas posibles y el estudiante debe elegir sólo una. El uso de preguntas de respuesta múltiple no es habitual en nuestras aulas y un estudiante familiarizado con este tipo de pruebas estará en condiciones más ventajosas para resolver las consignas, mientras que el que nunca haya resuelto una prueba de respuesta múltiple puede cometer errores que son consecuencia del desconocimiento del formato de la evaluación.

Por otro lado, la forma en que se debe marcar la respuesta a cada consigna tiene determinados requisitos, indispensables para poder digitalizar los resultados a través de mecanismos de lectura óptica. Si las respuestas no son marcadas en forma clara en el espacio destinado a tal fin, puede perderse información o registrarse en forma errónea.

Para evitar estas desigualdades y pérdidas de información, se sugiere a todas las escuelas que realicen un ejercicio de familiarización, proponiendo a los estudiantes la resolución de consignas con formato similar al de la evaluación Aprender 2019, pero con un contenido diferente.



### ¿QUE INFORMACIÓN DEBEN SABER LOS ESTUDIANTES EL DÍA DE LA EVALUACIÓN?

Además de los ejercicios de Lengua y Matemática, los estudiantes deberán contestar un cuestionario complementario que tiene como finalidad obtener información de contexto que permita enriquecer el análisis de los datos. Es importante que en las jornadas de sensibilización, se recomiende a los estudiantes que consulten en sus hogares la siguiente información:

- Nivel educativo de la madre y del padre (primario incompleto o completo, secundario incompleto o completo, terciario, universitario, posgrado, maestría o doctorado).
- Cantidad aproximada de libros en el hogar.
- Si alguien de su hogar pertenece o descende de pueblos indígenas.
- Si asistieron a jardín de infantes y a qué edad (antes de los 4 años, a sala de 4, a sala de 5).

## PASOS A SEGUIR PARA LA IMPLEMENTACIÓN DEL EJERCICIO DE SIMULACIÓN

En Aprender 2019 se evalúa Lengua y Matemática para 5º/6º año del nivel secundario, por lo tanto los ejercicios presentados refieren a estas dos áreas y año.

### A) Preparación

El director y el equipo docente deberán acordar una fecha para la implementación de la simulación y un docente que será el responsable de llevarla adelante (es recomendable que sea responsable de la asignatura vinculada al área de conocimiento en la que se enfoca cada ejercicio). La escuela puede imprimir el ejercicio de simulación propuesto en este documento..

### B) Implementación

1. Al momento de implementar el ejercicio y con anterioridad a la entrega del material a los estudiantes, se sugiere explicar los siguientes puntos:

- En septiembre, el Ministerio de Educación, Cultura, Ciencia y Tecnología de la Nación, en conjunto con los ministerios de cada provincia, va a implementar una evaluación a todos los estudiantes del país en este año para conocer lo que aprendieron en la escuela y, con esa información, mejorar las políticas educativas.
- Estas evaluaciones son anónimas, no llevan nota y sus resultados son confidenciales: nadie sabrá a quién corresponde cada resultado.
- Para conocer cómo es la evaluación, realizarán un ejercicio de familiarización, es decir, una prueba parecida a la que harán en septiembre. La intención es que aprendan el modo de responderla pero con contenidos diferentes.
- Este ejercicio también es anónimo y no quedará registro de quién lo respondió.
- Es fundamental responder con atención todas las preguntas, ya que se hará un ejercicio de análisis de los resultados.

Luego de repartir los materiales y antes de iniciar el ejercicio, explicar a los estudiantes los diferentes materiales: las hojas de ejercicios, la hoja con instrucciones de llenado, y el bloque para colocar las respuestas.

Realizar una lectura conjunta en voz alta de las instrucciones de llenado, resaltando especialmente los siguientes aspectos:

- Para responder a cada ítem, se debe leer la consigna, elegir la opción de respuesta que se considere correcta (sólo una) y marcar esa opción en la hoja de respuestas.
  - La opción de respuesta se debe marcar pintando el cuadrado en su totalidad. Explicar detalladamente las marcas que se consideran incorrectas.
  - Se debe trabajar con lápiz negro. En caso de que un estudiante quiera corregir una respuesta, debe borrar la marca sin dejar ningún rastro y rehacerla en el nuevo cuadrado.
3. Cuando todos los estudiantes finalicen el ejercicio, se puede conversar con ellos para identificar cuáles fueron las dificultades.

# EJERCICIO DE SIMULACIÓN

**En este apartado encontrará el material para llevar a cabo el ejercicio de simulación:**

- Las instrucciones de llenado
- Las hojas de respuesta
- Los ejercicios de Lengua
- Los ejercicios de Matemática

## ¡Hola, chicos!

Les vamos a dar unas instrucciones para que sepan cómo constestar las pruebas. Este cuadernillo está compuesto por hojas de respuestas (una para Lengua y otra para Matemática).

¡Así tenés que rellenar!



Respuestas NO VÁLIDAS:



### INSTRUCCIONES DE LLENADO

- Leé atentamente cada pregunta y pintá completo el cuadrado que corresponda a tu opción de respuesta.
- Las pruebas se deben responder SIEMPRE CON EL LÁPIZ NEGRO que te entregamos.
- En caso de querer modificar tu respuesta, borra completamente el cuadrado y marcá la opción que consideres correcta.

- Las pruebas con los ejercicios están en dos cuadernillos aparte. Cada ejercicio tiene 4 opciones de respuesta (designadas con las letras A, B, C y D). Siempre tenés que elegir una sola opción de las cuatro.
- Para responder, tenés que marcar en la hoja de respuestas que corresponde al área que estás contestando.
- Podés hacer anotaciones y usar como borrador el Cuadernillo de Prueba, pero siempre las respuestas las tenés que marcar en la hoja de respuestas.
- Cuando resuelvas la prueba de Matemática podés usar el espacio en blanco que hay al lado de cada ítem como ayuda para pensar el ejercicio.
- Es importante que respondas todas las preguntas.
- No se podrá usar el celular en ningún momento.
- No te detengas mucho tiempo en los ejercicios que te resulten difíciles. Lo mejor es continuar con los siguientes y volver a los que te resultaron difíciles después de haber respondido los demás.
- Si te sobra tiempo al final, acordate de revisar tus respuestas.



## EJERCICIOS DE LENGUA

### **Página12**

Psicología | Jueves, 2 de octubre de 2014

## **Fascinación de las selfies**

### ***“Vivir para la foto”***

Por Diana Sahovaler de Litvinoff\*

“Este soy yo”, con mi novia en la playa, solo en el medio de la montaña, en el medio de mis amigos, antes de la fiesta, después de la fiesta... Y de todo dejo testimonio en una foto y la subo a la web y espero opinión. Un sinuoso camino ha llevado desde el autorretrato, pintado en una tela, que podía llevar meses de trabajo al artista, a las instantáneas tomadas con el celular y compartidas en el momento con los contactos en una red social; la imagen que plasma un momento de la vida se ha convertido en algo rápido y fácilmente difundible.

El deseo de atrapar la imagen propia fascinó desde siempre, en un intento de capturar el secreto de nuestro ser, de vernos y de darnos a ver. La imagen tiene un valor de realidad que refleja nuestra identidad, que nos da consistencia como personas y comunica a otros quiénes somos. Compartir es parte de nuestra dinámica vital, vivimos con otros y para otros. Su opinión es fundamental para construir nuestra autoestima, definir nuestro lugar en el mundo, alimentarnos de afectos, y también para provocar afectos de todo tipo: valoración, alegrías, envidias.

Hay en la vida momentos de cambios cruciales en que la identidad tambalea y se hace más necesario ver y mostrar la imagen para reasegurar un perfil, una constancia. Pero todo momento es propicio para dar cuenta de lo que uno es y hace. La época en la que vivimos, cuando la imagen y la exhibición están exaltados por la importancia del consumo, cuando todo tiende a transformarse en una vidriera para ser comprado y cuando la fama pasa por el ser visto, hace que esto se potencie. Mostrarse para ser aceptados e intentar recortar la identidad es el modo de ir construyendo y reconstruyendo nuestra subjetividad en una interacción activa. Pero es preciso tener en cuenta que, a pesar del empuje de nuestra época, no somos una mercadería para consumir. Nuestra identidad no se agota en la pretendida perfección de la imagen, que es siempre parcial; somos mucho más que las fotos que nos sacamos.

En definitiva, descubrimos que los momentos vividos, aunque se intente eternizarlos en el retrato, son evanescentes. Y muchas veces perdemos su intensidad y frescura al “vivir para la foto”. Centrarse en la perfección de la imagen propia, que será vista por alguien que juzgará “me gusta”, puede llevarnos a olvidar a quien está a nuestro lado en ese preciso momento, o a nosotros mismos en nuestra profundidad, que requiere de más de dos dimensiones. Por lo demás, las “selfies” son divertidas y creativas: vale la pena aprovecharlas.

\* Miembro de la comisión directiva de la Asociación Psicoanalítica Argentina (APA).

1 ¿A qué género discursivo pertenece el texto *Fascinación de las selfies*?

- A. Crónica de actualidad.
- B. Columna de opinión.
- C. Artículo de divulgación científica.
- D. Informe de investigación.

2 La autora de la nota es presentada por el diario como

- A. periodista.
- B. miembro de una asociación profesional.
- C. fotógrafa.
- D. miembro de una dirección gubernamental.

3 ¿Cuál es la idea central sobre la que se organiza el texto?

- A. La función del autorretrato en la construcción de la identidad.
- B. La evolución del autorretrato en la historia de la humanidad.
- C. La necesidad de obtener autorretratos para disfrutar el momento.
- D. La función del autorretrato en el aumento de la autoestima.

4 ¿Cuál de las siguientes expresiones podría reemplazar con precisión a la subrayada en esta oración?

*...los momentos vividos, aunque se intente eternizarlos en el retrato, son evanescentes.*

- A. se deshacen
- B. son trascendentes
- C. son evidentes
- D. se desvalorizan



5 ¿Qué palabra podría reemplazar a la subrayada en la siguiente idea?

*Hay momentos de la vida en que se hace necesario ver y mostrar la imagen pero todo momento es propicio para dar cuenta de lo que uno es y hace.*

- A. por lo tanto
- B. pues
- C. sin embargo
- D. por eso

6 El uso de la primera persona singular al comienzo del texto se emplea para

- A. generar una identificación con el lector.
- B. transmitir experiencias de la autora.
- C. citar textualmente experiencias de otro.
- D. presentarse como narrador del texto.

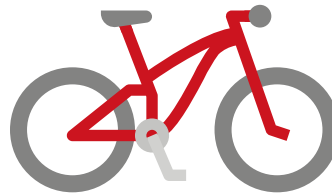
## EJERCICIOS DE MATEMÁTICA

**1** En un club, 200 socios practican natación y representan el 25% del total de los asociados. ¿Cuántos socios tiene el club?

- A. 150
- B. 225
- C. 250
- D. 800

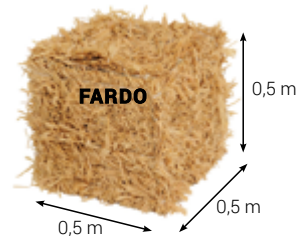
**2** Entre Ana y Romina compraron una bicicleta. Ana aporta las cuatro quintas partes del valor total, mientras que Romina aporta \$500. ¿Cuál es el valor de la bicicleta?

- A. \$600
- B. \$900
- C. \$2.000
- D. \$2.500

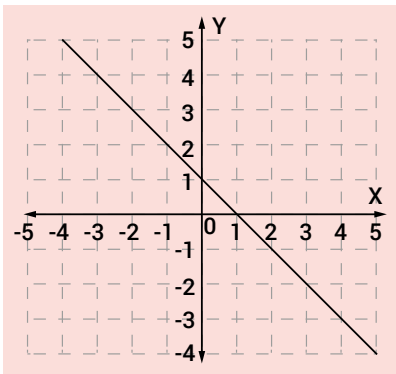


**3** Se dispone de un galpón con forma de prisma rectangular de 4 m de ancho, 7 m de largo y 3 m de alto. ¿Cuántos fardos como máximo se pueden guardar?

- A. 112
- B. 168
- C. 336
- D. 672



4 De las siguientes opciones, ¿qué ecuación representa a la recta dibujada en el gráfico?



A.  $y = -x - 1$

B.  $y = -x + 1$

C.  $y = x - 1$

D.  $y = x + 1$

5 Una cinta que mide 120 cm se corta en dos partes, una de ellas mide 36 cm más que la otra. ¿Cuánto mide la parte más corta?

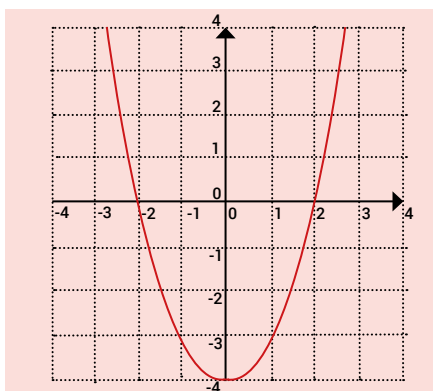
A. 84 cm

B. 42 cm

C. 36 cm

D. 24 cm

6 El gráfico representa una función  $f(x): \mathbb{R} \rightarrow \mathbb{R}$ . ¿Qué fórmula podría representar la función  $f(x)$ ?



A.  $f(x) = x - 4$

B.  $f(x) = x^2 - 2x - 4$

C.  $f(x) = x^2 + 2x - 4$

D.  $f(x) = x^2 - 4$

# ANÁLISIS DE LOS RESULTADOS

**En este apartado se realiza un análisis de las respuestas de los estudiantes. Para ello contará con:**

- Cuadro para el análisis de datos
- Análisis de los ejercicios de Lengua
- Análisis de los ejercicios de Matemática

El ejercicio permite cumplir con el objetivo de familiarizar a los estudiantes con el formato del instrumento y también ofrece un recurso adicional al docente para interpretar los resultados e identificar los errores conceptuales asociados a las opciones de respuesta incorrecta.

OPCIÓN	ÍTEM 1		ÍTEM 2		ÍTEM 3	
	Total de marcas	%	Total de marcas	%	Total de marcas	%
A						
B						
C						
D						
Sin respuesta						
Total de participantes						

Para analizar los resultados de los ejercicios, el docente puede imprimir para las consignas implementadas, el cuadro de frecuencias de la página siguiente y anotar el total de estudiantes que respondió cada opción, como lo indica el siguiente ejemplo:

OPCIÓN	ÍTEM 1	
	Total de marcas	%
A	5	16%
B	8	
C	15	
D	2	
Sin respuesta	0	
Total de participantes	30	

Calcular el porcentaje de marcas de cada opción.

A partir de los resultados sistematizados en el cuadro, puede analizar los resultados obtenidos leyendo las fichas de interpretación de las respuestas que se presentan a continuación.

Otra posible actividad es compartir este análisis con el grupo de estudiantes. Es recomendable hacerlo en el corto plazo, a lo sumo una semana después de realizado el ejercicio, y puede incluir:

- Una mención a las dificultades identificadas en el llenado de la hoja de respuesta (si existieran). Se recomienda mostrar algunos de los ejemplos seleccionados, respetando el anonimato.
- El análisis de las respuestas a los ejercicios, utilizando como guía las fichas de interpretación, con el fin de explicarles a los estudiantes dónde se identifican los logros y las principales dificultades en las áreas evaluadas.

## Cuadro para el análisis de los ejercicios

Imprima la siguiente hoja para realizar el análisis de los ítems de la evaluación.

OPCIÓN	ÍTEM 1		ÍTEM 2		ÍTEM 3	
	Total de marcas	%	Total de marcas	%	Total de marcas	%
A						
B						
C						
D						
Sin respuesta						
Total de participantes						

OPCIÓN	ÍTEM 4		ÍTEM 5		ÍTEM 6	
	Total de marcas	%	Total de marcas	%	Total de marcas	%
A						
B						
C						
D						
Sin respuesta						
Total de participantes						

## ANÁLISIS DE LOS EJERCICIOS DE LENGUA

ITEM 1	RESPUESTA CORRECTA B
<b>CONTENIDO</b>	Género discursivo
<b>CAPACIDAD COGNITIVA</b>	Reflexionar y evaluar
<b>ASPECTO</b>	Global
<b>DESEMPEÑO EVALUADO</b>	Identificar el género periodístico al que pertenece el texto leído.
<b>NIVEL DE DESEMPEÑO</b>	Avanzado
<b>ORIENTACIONES PARA LA INTERPRETACIÓN DE RESULTADOS</b>	<p>Esta actividad evalúa el desempeño para reconocer, a partir de la experiencia lectora y del cotejo con otros géneros discursivos frecuentados, la pertenencia de <i>Fascinación de las selfies</i> al género de nota o columna de opinión.</p> <p>Para seleccionar la opción correcta el estudiante tiene que identificar adecuadamente tanto el género periodístico, descartando opciones como crónica o informe, como la trama a la que pertenece el texto y reconocer que, en este tipo de columna, la tipología argumentativa, propia de la opinión, es la preponderante.</p> <p>Las opciones A) y C) son géneros periodísticos. La opción D) es un género académico. Los estudiantes que seleccionan A) no prestan atención a la mención del género crónica o ignoran la diferencia entre un género informativo y uno argumentativo, y basan su respuesta en el hecho de que las “selfies” son una temática actual y vigente en los medios de comunicación. Los alumnos que eligen C) o D) privilegian la información sobre la profesión de la autora y presuponen que, al ser escrito por una psicoanalista, se trata de un texto científico.</p>

ITEM 2	RESPUESTA CORRECTA B
<b>CONTENIDO</b>	Información explícita
<b>CAPACIDAD COGNITIVA</b>	Extraer
<b>ASPECTO</b>	Local
<b>DESEMPEÑO EVALUADO</b>	Localizar en el paratexto gráfico el dato que permite reconocer la profesión y pertenencia de la autora a una entidad.
<b>NIVEL DE DESEMPEÑO</b>	Básico

**ORIENTACIONES  
PARA LA  
INTERPRETACIÓN  
DE RESULTADOS**

La información necesaria para resolver este ítem de manera correcta se encuentra al final del texto, en forma de nota aclaratoria, que refiere al asterisco que figura junto al nombre de la autora, debajo del título del artículo. Este podría ser el único aspecto que reviste alguna dificultad, es decir, que algunos estudiantes no busquen la referencia de dicho asterisco y por tal motivo, no logren recuperar el dato que se solicita ya que no se encuentra en ninguna otra parte del texto.

Los estudiantes que optan por la opción A) probablemente son lectores poco entrenados, no acostumbrados a prestarle atención a la periferia de un texto; o bien se trata de estudiantes que no han leído el texto en su totalidad. Es posible que su elección de respuesta esté fundada en el hecho de que *Fascinación de las selfies* es un artículo publicado en un medio periodístico y que no tengan en cuenta, por desconocimiento u omisión, el hecho de que la mayoría de los medios gráficos (y audiovisuales) cuentan con la colaboración de profesionales de diferentes disciplinas que escriben artículos sobre sus áreas de conocimiento.

Los estudiantes que eligen la opción C), al igual que en el caso anterior, son lectores poco entrenados o no han completado la lectura del texto. Probablemente respondan a partir de la información que brinda el título. En consecuencia, valiéndose del hecho de que allí se indica que se trata de un artículo que habla sobre fotografías, deduzcan –de manera equívoca– que una profesional de dicha área sería el emisor más idóneo para hablar del tema en cuestión.

Los estudiantes que seleccionan la opción D) son lectores que no cuentan con conocimientos previos para diferenciar una asociación gubernamental de una asociación profesional.

ITEM	3	RESPUESTA CORRECTA	A
CONTENIDO		Idea central	
CAPACIDAD COGNITIVA		Interpretar	
ASPECTO		Global	
DESEMPEÑO EVALUADO		Reconstruir el significado global del texto.	
NIVEL DE DESEMPEÑO		Avanzado	

**ORIENTACIONES  
PARA LA  
INTERPRETACIÓN  
DE RESULTADOS**

Esta actividad evalúa el desempeño de los alumnos para interpretar el significado global de un texto argumentativo, a través de la identificación y relación de la información y de las opiniones más relevantes vertidas por la autora.

Para responderla adecuadamente es necesario que el alumno lea el texto de manera completa, construya mentalmente su macroestructura y compare dicho esquema con las diferentes opciones presentadas.

Los estudiantes que seleccionan la opción A) identifican los núcleos semánticos primordiales en este texto y aplican reglas de jerarquización, síntesis y generalización para obtener la respuesta correcta.

Las opciones B), C) y D) presentan ideas secundarias del texto. Seleccionar una de ellas implica que el alumno no ha podido jerarquizar ni generalizar los conceptos más relevantes del artículo.



ITEM	4	RESPUESTA CORRECTA	A
<b>CONTENIDO</b>	Vocabulario		
<b>CAPACIDAD COGNITIVA</b>	Interpretar		
<b>ASPECTO</b>	Local		
<b>DESEMPEÑO EVALUADO</b>	Reconocer el significado de un término a partir del contexto lingüístico.		
<b>NIVEL DE DESEMPEÑO</b>	Satisfactorio		
<b>ORIENTACIONES PARA LA INTERPRETACIÓN DE RESULTADOS</b>	<p>Para responder correctamente este ítem, el estudiante tiene que reconocer el sentido y uso de la palabra “evanescentes” en la oración citada. Se trata de un vocablo de uso poco frecuente perteneciente a un registro formal. Para interpretar su significado en el nivel local del texto, es necesario establecer una relación de oposición con el verbo “eternizarlos”, a partir del conector “aunque”. También puede inferir lo que implica la evanescencia vinculando el término subrayado con el campo léxico de la fugacidad, lo cambiante, que se despliega a lo largo del texto con términos como “momento”, “rápido”, “instantáneas”, “se agota”, “preciso momento”. Luego debe identificar que la opción A) es la que contiene la palabra más cercana a la idea de momentáneo o pasajero.</p> <p>Los estudiantes que seleccionan la opción B) se han guiado por el sentido global del texto que habla sobre cómo se construye la identidad personal y, en ese sentido, de qué manera los seres humanos trascienden. Han interpretado el sentido de “evanescentes” como sinónimo de trascendentes sin reparar en el significado de la oración.</p> <p>Los estudiantes que seleccionan la opción D) lo hacen motivados por su propia valoración del contenido del texto. Han identificado críticamente el acto de tomarse una “selfie” como capturar momentos efímeros y transfieren esa valoración negativa al término cuya definición léxica desconocen, por oposición a lo que consideran como valioso: lo permanente, el autorretrato que llevaba mucho tiempo para pintarlo, lo eterno.</p> <p>Finalmente, los estudiantes que seleccionan la opción C), muestran una pobre interpretación del texto y de la oración, así como la falta de práctica para reconstruir el significado de una palabra a partir del contexto lingüístico. La única similitud entre “evidentes” y “evanescentes” es fonética -tienen la misma terminación- y morfológica, ya que ambas son adjetivos de origen verbal o participios activos (lo mismo que la opción B), pero no tienen ninguna vinculación léxica.</p>		

ITEM	5	RESPUESTA CORRECTA	C
<b>CONTENIDO</b>	Elementos de cohesión (Conectores)		
<b>CAPACIDAD COGNITIVA</b>	Interpretar		
<b>ASPECTO</b>	Local		
<b>DESEMPEÑO EVALUADO</b>	Reemplazar un conector textual adversativo de uso frecuente por otro equivalente.		
<b>NIVEL DE DESEMPEÑO</b>	Básico		

**ORIENTACIONES  
PARA LA  
INTERPRETACIÓN  
DE RESULTADOS**

En esta actividad los estudiantes tienen que reemplazar un conector textual adversativo por otro conector que cumpla la misma función de oponer enunciados.

Para eso, el alumno tiene que reconocer que la función de la palabra a reemplazar es la de oponer o restringir los enunciados que vincula, para luego elegir entre las opciones el único conector que puede cumplir esa función: el conector adversativo "sin embargo".

Las opciones A), "por lo tanto", B), "pues", y D), "por eso", presentan conectores textuales que no tienen la función de oponer, restringir o introducir un cambio con respecto al segmento anterior. En todos los casos, se trata de conectores utilizados para introducir relaciones de causa-consecuencia.

Los estudiantes que hayan seleccionado las opciones incorrectas seguramente no distinguen y/o no reconocen las diferentes relaciones que los conectores textuales ofrecidos en las opciones pueden cumplir. En este caso, las relaciones puestas en consideración son las de oposición y las de causa-consecuencia.

<b>ITEM</b>	6	<b>RESPUESTA CORRECTA</b>	A
<b>CONTENIDO</b>	Recursos enunciativos		
<b>CAPACIDAD COGNITIVA</b>	Reflexionar y evaluar		
<b>ASPECTO</b>	Local		
<b>DESEMPEÑO EVALUADO</b>	Reconocer la función de un recurso enunciativo en un texto argumentativo.		
<b>NIVEL DE DESEMPEÑO</b>	Satisfactorio		

**ORIENTACIONES  
PARA LA  
INTERPRETACIÓN  
DE RESULTADOS**

Esta actividad evalúa el desempeño de los alumnos para reconocer la función de un recurso enunciativo utilizado por la autora en el comienzo de su texto. Para seleccionar la respuesta correcta, el alumno tiene que releer las primeras líneas del texto y reconocer que la función de ese fragmento es generar una identificación con el lector como expresa la opción A), ya que la autora asume en primera persona del singular actitudes que ella cree muy comunes en la actualidad y, por lo tanto, las considera extensibles al lector.

Los distractores ofrecen funciones posibles en otros contextos. La elección de cualquiera de ellos demuestra que el alumno no reconoce el uso correcto del recurso enunciativo.

Los alumnos que elijan la opción B) no reconocen la distancia que la autora asume frente a lo enunciado en las primeras líneas del texto y, por lo tanto, lo leen incorrectamente como una experiencia de la autora.

Quienes elijan la opción C) sólo prestan atención a la primera frase del texto ("Este soy yo"), la entienden como una cita de un tercero y no reconocen que se trata de un recurso enunciativo que se extiende más allá de esa frase y que propone un juego de identificaciones con el lector.

Quienes elijan la opción D) tal vez lo hagan por familiaridad con el concepto de "narrador" muy trabajado en la escuela. Sin embargo, esta opción implica confundir géneros y ámbitos, el texto narrativo literario con la columna de opinión periodística. Por otra parte, elegir esta opción supone no reconocer que la función de un recurso se limita a un segmento acotado del texto (nivel local), mientras que la función narradora suele afectar a todo el texto (nivel global).

## ANÁLISIS DE LOS EJERCICIOS DE MATEMÁTICA

ITEM 1	RESPUESTA CORRECTA D
<b>CONTENIDO</b>	Funciones
<b>CAPACIDAD COGNITIVA</b>	Resolver situaciones en contextos matemáticos o de la realidad cotidiana.
<b>DESEMPEÑO EVALUADO</b>	Resolver un problema que involucra proporcionalidad directa, específicamente porcentaje.
<b>NIVEL DE DESEMPEÑO</b>	Por debajo del nivel básico.
<b>ORIENTACIONES PARA LA INTERPRETACIÓN DE RESULTADOS</b>	<p>El porcentaje es un contenido que se usa cotidianamente en situaciones de la vida para descuentos, recargos y otras.</p> <p>Hay varias formas de resolver este problema. Una de ellas podría ser plantear una ecuación con el porcentaje representado como fracción: <math>\frac{25}{100} \cdot x = 200</math>. Entonces <math>x = 800</math>.</p> <p><b>Respuestas incorrectas:</b></p> <p>Las elecciones erróneas permiten hipotetizar acerca de la construcción de los conocimientos.</p> <p>Es común que a los estudiantes les resulte más difícil calcular el valor inicial o total conociendo el porcentaje, que el problema inverso en el que tienen que calcular el porcentaje.</p> <p>Los que eligieron A o C interpretaron que debían calcular el 25% de 200 que es 50. Con ese valor continuaron el procedimiento, en A lo restaron a 200 y en C lo sumaron.</p> <p>Los estudiantes que no manejan el concepto de porcentaje seleccionaron B y se limitaron a sumar los dos datos numéricos del enunciado: <math>200 + 25 = 225</math>.</p>

ITEM 2	RESPUESTA CORRECTA D
<b>CONTENIDO</b>	Número
<b>CAPACIDAD COGNITIVA</b>	Resolución de situaciones en contextos intramatemáticos o de la realidad.
<b>DESEMPEÑO EVALUADO</b>	Resolver un problema que involucra fracciones.
<b>NIVEL DE DESEMPEÑO</b>	Básico.
<b>ORIENTACIONES PARA LA INTERPRETACIÓN DE RESULTADOS</b>	<p>Los estudiantes que contestan correctamente pueden establecer de forma acertada una relación entre las fracciones del total de dinero involucradas en el problema y la cantidad de pesos que aportó cada una. Una posibilidad es, al haber Ana aportado <math>\frac{4}{5}</math> del total, concluir que Romina aportó lo que resta para llegar al entero, es decir <math>\frac{1}{5}</math>.</p> <p>De esta manera <math>\frac{1}{5}</math> del total del dinero (parte aportada por Romina) se corresponde con \$500 (cantidad de dinero aportada por Romina), luego para averiguar el total se puede realizar la cuenta <math>500 \cdot 5 = 2.500</math>.</p>

**Respuestas incorrectas:**

Las elecciones erróneas permiten hipotetizar acerca de la construcción de los conocimientos.

Los estudiantes que eligen la respuesta A calculan  $\frac{1}{5} \cdot 500 + 500$ . Un error está en considerar que Ana aporta  $\frac{1}{5}$  de 500. En este caso el error es doble, dado que la fracción del total que aporta Ana es  $\frac{4}{5}$  y no  $\frac{1}{5}$ . Y, por otro lado, 500 no es el total (ya que es desconocido), sino que es lo que aporta Romina.

Los estudiantes que eligen la respuesta B calculan  $\frac{4}{5} \cdot 500 + 500$ . Están considerando que Ana aporta  $\frac{4}{5}$  de 500 entonces el error está en calcular  $\frac{4}{5}$  de lo que aporta Romina, en lugar de  $\frac{4}{5}$  del total.

Finalmente los estudiantes que eligen la respuesta C hacen un razonamiento que, si bien no es correcto, muestra mayor comprensión de la situación. Logran relacionar  $\frac{1}{5}$  del total con \$500, pero en lugar de contestar por el valor total de la bicicleta, responden la cantidad de dinero que aportó Ana, haciendo la cuenta  $500 \cdot 4 = 2.000$ .

<b>ITEM</b>	<b>3</b>	<b>RESPUESTA CORRECTA</b>	<b>D</b>
<b>CONTENIDO</b>	Geometría y Medida		
<b>CAPACIDAD COGNITIVA</b>	Resolver situaciones en contextos matemáticos o de la realidad cotidiana.		
<b>DESEMPEÑO EVALUADO</b>	Resolver una situación que involucra el concepto de volumen del prisma.		
<b>NIVEL DE DESEMPEÑO</b>	Satisfactorio.		
<b>ORIENTACIONES PARA LA INTERPRETACIÓN DE RESULTADOS</b>	<p>Para resolver esta actividad los estudiantes, en primer lugar, tienen que analizar si las medidas de los fardos entran un número exacto de veces en las medidas del galpón. Es decir, el ancho 0,5 m del fardo entra 8 veces en los 4 m de ancho que tiene el galpón, y así con las otras medidas 14 veces en 7 m y 6 veces en 3 m. Luego multiplican <math>8 \cdot 14 \cdot 6 = 672</math>.</p> <p>Asimismo los estudiantes pueden haber desarrollado una estrategia de resolución calculando los volúmenes de ambos prismas. En el caso particular de las medidas de estos dos prismas esta estrategia es válida.</p> <p>Entonces el volumen del galpón = <math>84 \text{ cm}^3</math> y el volumen del fardo = <math>0,125 \text{ cm}^3</math></p> <p>El cociente entre ambos volúmenes es 672.</p> <p><b>Respuestas incorrectas:</b></p> <p>Las elecciones erróneas permiten hipotetizar acerca de la construcción de los conocimientos.</p> <p>Los estudiantes que eligen la respuesta A calculan el número de fardos que entran en el largo y los que entran en el ancho y multiplican: <math>8 \cdot 14 = 112</math>. El error está en no considerar cuántos fardos entran en la altura del galpón.</p> <p>La opción B responde a los que calcularon el volumen del galpón multiplicando las tres medidas dadas en el enunciado. A ese valor lo dividieron por la medida 0,5 m del fardo (que puede corresponder al ancho, largo o alto del fardo). No calcularon el volumen del fardo.</p> <p><math>84 \div 0,5 = 168</math></p> <p>Finalmente en la respuesta C calculan el volumen del galpón y lo dividen por el área de la base del fardo.</p> <p><math>84 \div 0,25 = 336</math></p>		

ITEM 4	RESPUESTA CORRECTA B
<b>CONTENIDO</b>	Funciones
<b>CAPACIDAD COGNITIVA</b>	Comunicación en matemática
<b>DESEMPEÑO EVALUADO</b>	Identificar la expresión algebraica de una función lineal dada por su gráfico.
<b>NIVEL DE DESEMPEÑO</b>	Avanzado.
<b>ORIENTACIONES PARA LA INTERPRETACIÓN DE RESULTADOS</b>	<p>Los estudiantes que lo resuelven correctamente identifican en el gráfico la pendiente (-1) y la ordenada al origen (1) de la recta graficada. De esta manera son capaces de elegir la expresión algebraica de la recta graficada que es <math>y = -x + 1</math>. Estos son datos que comunican las características de la función.</p> <p>Otra forma de resolución es la elaboración de una tabla de valores para cada una de las fórmulas con el objetivo de verificar cuál corresponde al gráfico de la recta.</p> <p>Algunos estudiantes pueden considerar otra alternativa que consiste en contestar realizando un análisis de las opciones. La recta graficada es decreciente, por lo tanto, se puede concluir que la pendiente es negativa, lo que reduce la cantidad de opciones potencialmente correctas a la opción A y la opción B. Para decidir entre estas dos posibilidades puede reemplazarse en la ecuación de la recta por las coordenadas de un punto que pertenezca a la misma y comprobar que se verifica la igualdad.</p> <p><b>Respuestas incorrectas</b></p> <p>Las elecciones erróneas permiten hipotetizar acerca de la construcción de los conocimientos.</p> <p>Los estudiantes que optan por A reconocen, por la inclinación de la recta, que la pendiente es negativa (-1) pero eligen la ordenada al origen incorrecta.</p> <p>En las opciones C y D la pendiente es positiva, ambas deberían haber sido descartadas por los estudiantes que manejan este concepto. En el caso de la respuesta D la ordenada al origen es positiva pero no así en C en que es negativa.</p>

ITEM 5	RESPUESTA CORRECTA B
<b>CONTENIDO</b>	Ecuaciones e inecuaciones
<b>CAPACIDAD COGNITIVA</b>	Resolver situaciones en contextos matemáticos o de la realidad cotidiana.
<b>DESEMPEÑO EVALUADO</b>	Resolver una situación que involucra plantear y resolver una ecuación.
<b>NIVEL DE DESEMPEÑO</b>	Satisfactorio.
<b>ORIENTACIONES PARA LA INTERPRETACIÓN DE RESULTADOS</b>	<p>Quienes recurran a plantear y resolver una ecuación lineal sencilla podrán llamar a la parte más corta <math>x</math> y a la más larga <math>x + 36</math>.</p> $(x + 36) + x = 120 \rightarrow 2x = 120 - 36 \rightarrow x = 84 \div 2 \rightarrow x = 42 \text{ cm}$ <p>La ecuación también puede ser planteada llamando <math>x</math> a la parte más larga, entonces la más corta será <math>x - 36</math>.</p> <p>Algunos estudiantes pueden no plantear la ecuación y hacer una serie de cálculos para llegar a la respuesta.</p> <p>Por otra parte, al tratarse de un ítem con opciones múltiples visibles puede haber estudiantes que tomen como estrategia de resolución del problema realizar cálculos aritméticos reemplazando las posibles respuestas en la relación presentada en el enunciado, hasta encontrar aquella que cumpla con la medida total de la cinta:</p> $42 + 36 + 42 = 120 \rightarrow \text{cumple con el enunciado}$ $48 + 36 + 48 = 132 \rightarrow \text{no cumple con el enunciado}$

**Respuestas incorrectas**

Las elecciones erróneas permiten hipotetizar acerca de la construcción de los conocimientos.

Los estudiantes que optan por A hacen un trabajo incompleto. Solamente restan  $120 - 36 = 84$ . La opción D corresponde a un procedimiento equivocado que consiste en dividir en primer lugar por 2 y luego restar 36 a una de las partes:

$$120 \div 2 = 60 \rightarrow 60 - 36 = 24 \text{ cm.}$$

Los que optan por C no responden a lo pedido, no resuelven el problema porque 36 es un dato del problema.

ITEM	6	RESPUESTA CORRECTA	D
<b>CONTENIDO</b>		Funciones	
<b>CAPACIDAD COGNITIVA</b>		Comunicación en matemática	
<b>DESEMPEÑO EVALUADO</b>		Identificar la expresión algebraica de una función cuadrática dada por su gráfico.	
<b>NIVEL DE DESEMPEÑO</b>		Avanzado	
<b>ORIENTACIONES PARA LA INTERPRETACIÓN DE RESULTADOS</b>		<p>La comunicación en matemática posee una característica distintiva: existen distintos tipos de expresiones (gráfica, geométrica, numérica, algebraica, etc.), al mismo tiempo que se encuentran palabras que incluyen un significado y uso propios del quehacer matemático, diferente al que tienen en el lenguaje coloquial.</p> <p>En cuanto a las expresiones simbólicas, gráficas, geométricas y algebraicas, los estudiantes necesitan establecer relaciones entre la representación que encuentra en el texto y el concepto matemático al que se refiere, y por lo tanto requiere conocer diferentes representaciones posibles de un mismo concepto. Así, por ejemplo, en el caso de analizar gráficos es interesante incluir preguntas que promuevan una comprensión profunda de las relaciones representadas y que no se dirijan sólo a aspectos ligados con lo visual.</p> <p>Si los estudiantes eligen la opción correcta D implica que reconocen que el gráfico corresponde a una función cuadrática, que tiene ordenada al origen (0;-4) y ceros en <math>x_1=2</math> y <math>x_2=-2</math>. Cualquiera de las elecciones erróneas permite hipotetizar acerca de la construcción de los conocimientos. La opción A es la fórmula de una función lineal, por lo que su elección pone en evidencia que el estudiante no reconoce la expresión algebraica de una función cuadrática ni la representación gráfica de una función lineal. Es decir, no puede cambiar de una forma de representación a otra, de un tipo de lenguaje a otro. Los estudiantes que optan por B o por C identifican que el gráfico corresponde a una función cuadrática de ordenada al origen (0;-4). Pero en ninguno de los casos consideran los ceros como un dato que comunica las características de la función, es decir, no toman en cuenta los valores en que la curva corta al eje de abscisas.</p>	

# ANEXO

## Carta a las familias

Buenos Aires, 6 de agosto de 2019

Estimadas familias:

Tenemos el agrado de comunicarnos para informarles que este año, el 3 de septiembre, se aplicará en todo el país la Evaluación Nacional Aprender 2019, coordinada por el Ministerio de Educación, Cultura, Ciencia y Tecnología de la Nación en conjunto con las 24 jurisdicciones.

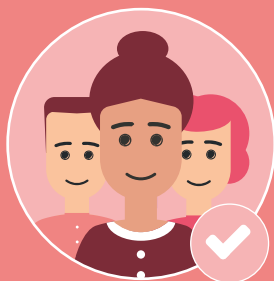
El objetivo de esta evaluación es generar información oportuna y de calidad que amplíe el conocimiento sobre los procesos de enseñanza y aprendizaje en las escuelas del país, para la toma de decisiones que contribuyan a la mejora de logros educativos y equidad del sistema. Los estudiantes de este curso serán evaluados en Lengua y Matemática, y además responderán un cuestionario sobre su experiencia como estudiantes.

Ese día es muy importante contar con la presencia y el compromiso de cada uno de los estudiantes. Sin ellos, no será posible obtener información válida, representativa de lo que es nuestra institución, que nos permita implementar mejores estrategias de enseñanza en la escuela y que permita implementar mejores políticas educativas en la provincia y en el país.

Desde ya, quedamos a disposición para cualquier duda que pudieran tener al respecto.

Saludos cordiales,





# Aprender

