



Situación de influenza A (H1N1). Parte N° 16.

Se continúa en **fase 5 de Pandemia**, que se caracteriza por la propagación del virus de persona a persona al menos en dos países de una región de la OMS.

Al 14 de mayo de 2009, 34 países han confirmado **oficialmente** 7661 casos de infección humana por virus Influenza A (H1N1) con 69 óbitos.

ARGENTINA

Fueron enviadas al laboratorio nacional de referencia ANLIS-Malbrán, un total de 161 muestras de pacientes que cumplen con la definición de caso. De ellas, 88 se encuentran en estudio de laboratorio, 72 fueron descartadas y una muestra fue confirmada positiva para virus Influenza A H1N1.

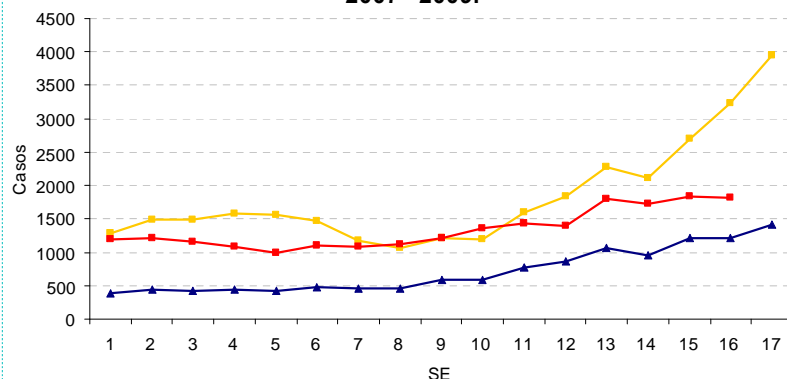
Tabla 1: Casos de Influenza A (H1N1) confirmados por país. 14 de mayo de 2009

Región OMS	País	Casos	Fallecidos	Fuente
Américas	EEUU	4.298	3	CDC
	México	2.656	64	Secretaría de Salud
	Canadá	389	1	Public Health Agency
	Panamá	29		OMS
	Costa Rica	8	1	OMS
	Brasil	8		OMS
	Colombia	7		OMS
	El Salvador	4		OMS
	Guatemala	3		OMS
	Argentina	1		Ministerio de Salud
	Cuba	1		OMS
Europa	España	100		Ministerio de Sanidad
	Gran Bretaña	78		Department of Health
	Francia	14		OMS
	Alemania	12		OMS
	Italia	9		OMS
	Israel	7		OMS
	Holanda	3		OMS
	Finlandia	2		OMS
	Noruega	2		OMS
	Suecia	2		OMS
	Austria	1		OMS
	Bélgica	1		ECDC
	Dinamarca	1		OMS
	Irlanda	1		OMS
	Polonia	1		OMS
	Portugal	1		OMS
	Suiza	1		OMS
Pacífico Occidental	Nueva Zelanda	7		OMS
	Japón	4		OMS
	China	4		OMS
	Corea	3		OMS
	Australia	1		OMS
Sudeste Asiático	Tailandia	2		OMS
Total		7.661	69	

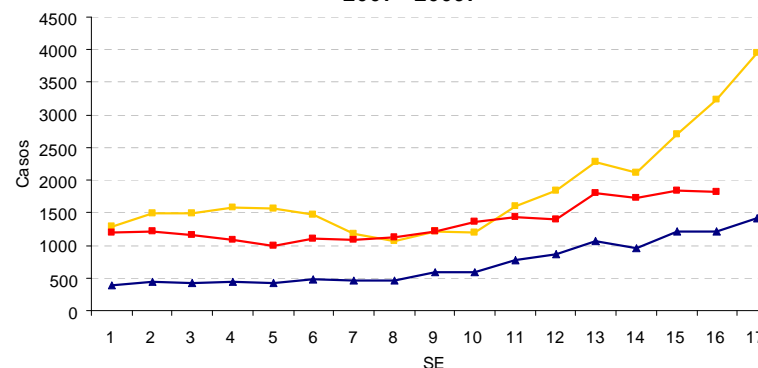


Notificación al Sistema Nacional de Vigilancia de la Salud (SNVS): Enfermedad tipo influenza (ETI), neumonía y bronquiolitis < 2 años – SE 19.

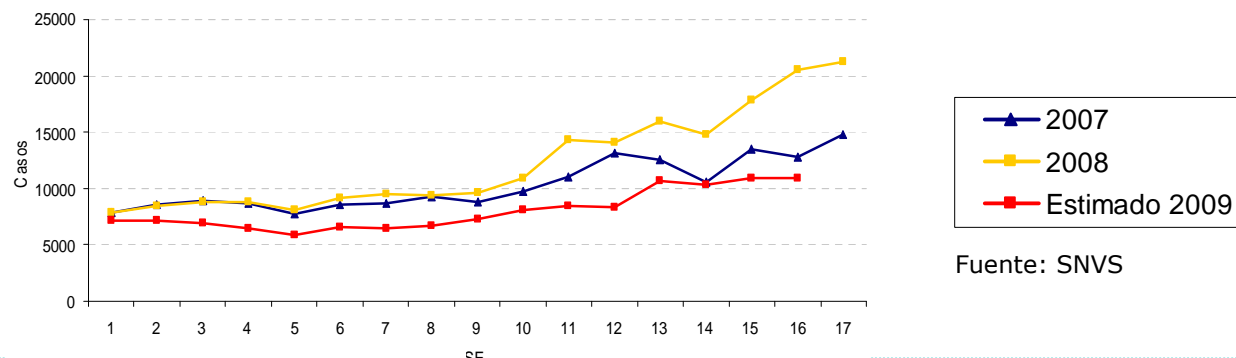
Bronquiolitis en menores de 2 Años. Casos Semanales hasta la 16ª semana epidemiológica. ARGENTINA. Años 2007 - 2009.



Bronquiolitis en menores de 2 Años. Casos Semanales hasta la 16ª semana epidemiológica. ARGENTINA. Años 2007 - 2009.



ETI. Casos Semanales hasta la 16ª semana epidemiológica. ARGENTINA. Años 2007 - 2009.



Fuente: SNVS



Planilla de Notificación de Casos de Dengue – 15 de mayo de 2009- Argentina

PROVINCIA	Autóctonos	Casos de Dengue Hemorragico	Importados		Fallecimientos por dengue confirmado.	
	Confirmado por Laboratorio o Nexo Epidemiológico		Confirmados	Sospechosos	Shock por dengue	Dengue hemorrágico
Buenos Aires	14		88	596		
C.A.B.A.	20		99	192		
Catamarca	8517		10	4	1	
Chaco	10331		2		2	
Chubut				1		
Córdoba	42		69	84		
Corrientes	90		35			
Entre Ríos	8		2			
Formosa						
Jujuy	1170		110			
La Pampa				5		
La Rioja			1			
Mendoza			4	11		
Misiones	3		8	38		
Neuquén				5		
Rio Negro				3		
Salta	2302	3 (*)	115			2
San Juan						
San Luis			3	3		
Santa Cruz				1		
Santa Fe	911		59			
Santiago del Estero	240		155	68		
Tierra del Fuego				3		
Tucumán	432		43	28		
Total	24080	3	803	1042	3	2

Fuente : Direcciones de Epidemiología Provinciales - INEVH Actualización 14-05-09



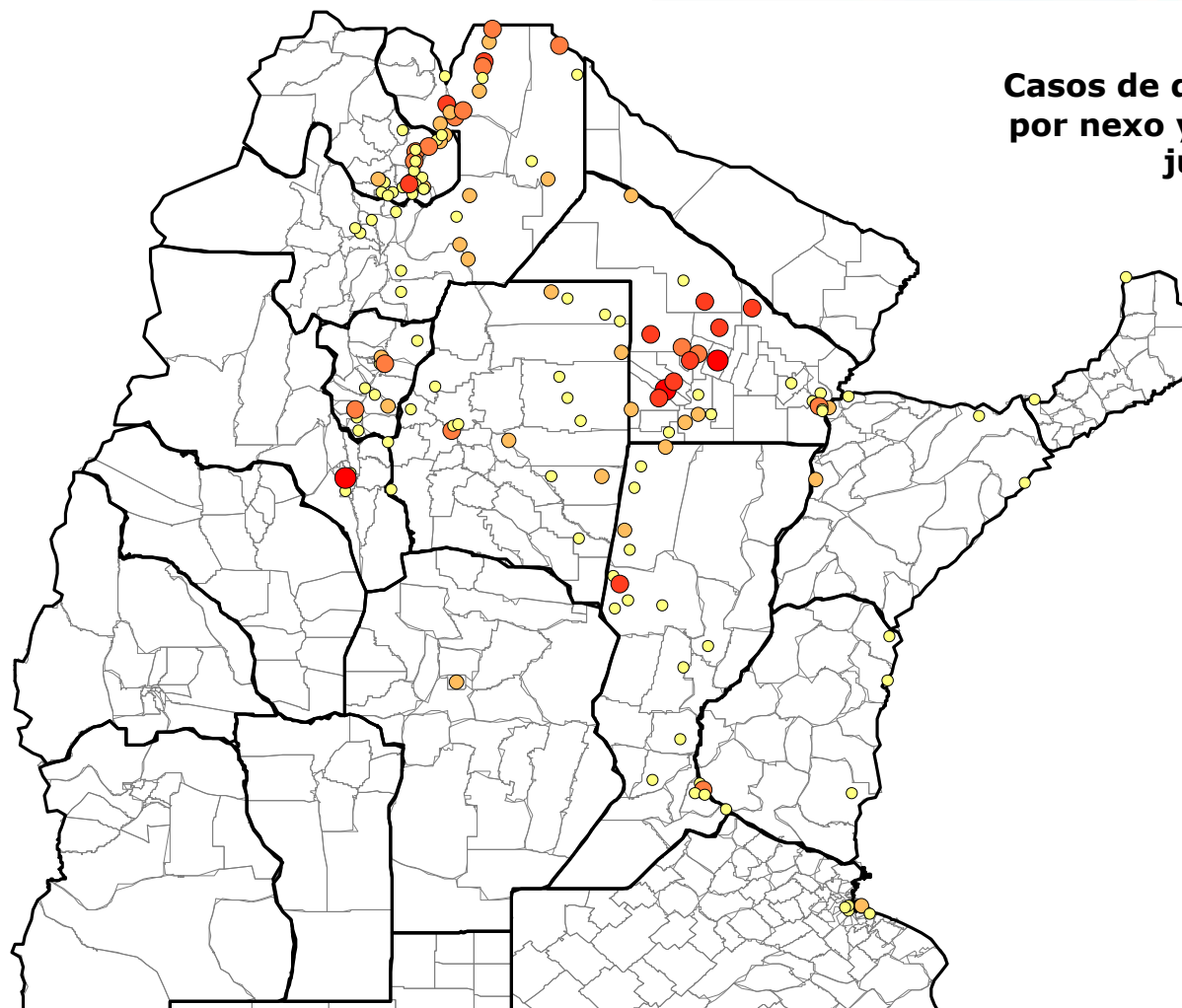
Ministerio de
Salud

Presidencia de la Nación

epi **Epino**ticias

15 de mayo de 2009

**Casos de dengue confirmados autóctonos
por nexo y laboratorio al 15 de mayo por
jurisdicción y localidad.**





Red de vigilancia

Notificación inmediata de casos

Tipo de caso: (S) sospechoso; (C) confirmado; (D) descartado; (P) probable

La información contenida en este boletín se extrae de fuentes formales e informales de información, y tiene por objeto brindar un panorama inmediato y actualizado sobre la situación de salud a nivel provincial, nacional e internacional.

Entre las fuentes formales, se incluyen los reportes al SINAVE de los Referentes de Epidemiología provinciales, responsables de Programas, Laboratorios de Referencia.

Entre las fuentes informales, están las publicaciones realizadas en medios masivos de todo el país y del exterior, listas de correo y rumores.

Diagnóstico	Fecha notif.	Fuente	Tipo de caso			Inicia-les	Edad	Se xo	Munic.	Prov
			S	C	D					
Hantavirus	15-05-09	SNVS	X			--	14	M	La Unión	Salta



Red de vigilancia

Notificación de Brote

Tipo de caso: (S) sospechoso; (C) confirmado; (D) descartado; (P) probable

La información contenida en este boletín se extrae de fuentes formales e informales de información, y tiene por objeto brindar un panorama inmediato y actualizado sobre la situación de salud a nivel provincial, nacional e internacional.

Entre las fuentes formales, se incluyen los reportes al SINAVE de los Referentes de Epidemiología provinciales, responsables de Programas, Laboratorios de Referencia.

Entre las fuentes informales, están las publicaciones realizadas en medios masivos de todo el país y del exterior, listas de correo y rumores.

Diagnóstico	Fecha Inicio	Fuente	Tipo de caso				Departamento/Municipios afectados	Prov.
			S	P	C	D		



Noticias de países limítrofes

PARAGUAY

Diarrea

El Ministerio de Salud Pública y Bienestar Social de Paraguay informó que hasta la semana 13 de 2009 se notificaron 13324 casos de diarrea en menores de 5 años (tasa acumulada 213,8 por 100000 hab.). A igual período de 2008 se recibieron 12530 notificaciones en menores de 5 años (tasa 201,12 por 100000 hab.). Este incremento podría deberse a un aumento de casos, así como a una mejora en la notificación de los mismos.

Fuente: Ministerio de Salud de Paraguay
13-05-09

BRASIL

Dengue-Actualización

Autoridades de salud informaron que en los primeros 5 meses del año 2009, se registraron 14.130 casos de dengue clásico en el Matto Grosso, lo que representa un aumento del 33% respecto del mismo periodo del año 2008. De éstos 24 fallecieron, 13 fueron víctimas por dengue complicado y 11 aun están en investigación. Los municipios que notificaron casos graves fueron Cuiabá, Várzea Grande, Nova Olímpia, Nova Mutum, Poconé, Canarana, Nobres, Tangará da Serra, Nobres, Rosário Oeste, Cáceres, Rondonópolis, Arenápolis, Nortelândia, Lucas do Rio Verde, Nobres, Juara, Diamantino, Barra do Bugres, Paranatinga, Santo Antonio do Leverger, Nossa Senhora do Livramento, Juína, Marcelândia, Curvelândia, Campo Verde e São José do Xingu.

Fuente: portalamazonia.globo.com
13-05-09



Noticias internacionales

TAILANDIA ***Chikungunya***

Autoridades Sanitarias de Tailandia conformaron 4 casos de Chikungunya en la provincia de Phuket, al sur del país. Durante la semana epidemiológica 16 se notificaron 1674 casos sospechosos en esta provincia y desde el inicio de 2009 en todo el país 15244. Se intensificaron las medidas de control vectorial y la vigilancia de febriles.

Fuente: Promed Mail
14-05-09

PUERTO RICO ***Hepatitis C***

Autoridades Sanitarias informaron que la prevalencia de la infección por virus de la Hepatitis C en Puerto Rico es de 2,2%. Según investigaciones epidemiológicas realizadas por el equipo de salud, de una muestra poblacional de 1.654 personas, el 2,2% resultó estar infectado con el virus de la Hepatitis C, prevalencia mayor que al de los Estados Unidos, que es de 1,6%. Además informaron que en los municipios que presentan una alta incidencia de SIDA entre usuarios de drogas inyectables, el porcentaje puertorriqueño se eleva a 2,7, lo que representa que en el peor escenario, a nivel de todo Puerto Rico puede haber 72.929 personas infectadas y en el mejor escenario, 28.730.

Fuente: www.impre.com/laopinion/noticias
13-05-09