



Boletín Estadístico de la Seguridad Social

CUARTO TRIMESTRE 2017



Ministerio de Trabajo,
Empleo y Seguridad Social
Presidencia de la Nación

Boletín Estadístico de la Seguridad Social

CUARTO TRIMESTRE 2017

STAFF

Edita

Ministerio de Trabajo, Empleo y Seguridad Social
Av. Leandro N. Alem 650 piso 7º (C1001AA0)
Ciudad Autónoma de Buenos Aires
República Argentina

Contenido editorial

Secretaría de Seguridad Social
Juan Carlos Paulucci Malvis

Dirección de Programación Económica
Roberto Víctor Gómez

Colaboración especial

Dirección Nacional de Políticas de la Seguridad Social
Mercedes Bourquin

Estilo editorial

Área de Estilo Editorial
Dirección de Prensa y Comunicaciones

Producción gráfica

Área de Diseño Gráfico
Dirección de Prensa y Comunicaciones

Contacto: seguridadsocial@trabajo.gob.ar

El **Boletín Estadístico de la Seguridad Social** es una publicación del Ministerio de Trabajo, Empleo y Seguridad Social. La Dirección de Programación Económica ha elaborado esta publicación con su equipo de profesionales: Daniel Aisenberg, Ezequiel Caviglia, Silvana Colace, Julia Corvalán, Martín Farías, Laura Lacasta, Raúl López, Cristina Pilar, Lucía Ron y Silvia Saccani.

AUTORIDADES

Ministro de Trabajo, Empleo y Seguridad Social

Alberto Jorge Triaca

Unidad de Coordinación General

Ernesto Guillermo Leguizamón

Secretaría de Trabajo

Horacio Bernardino Pitrau

Secretaría de Empleo

Miguel Ángel Manuel Ponte

Secretaría de Seguridad Social

Juan Carlos Paulucci Malvis

Secretaría de Coordinación Administrativa

Esteban Eseverri

Secretaría de Atención Ciudadana y Servicios Federales

Álvaro Lucas Fernández Aparicio

Secretaría de Promoción, Protección y Cambio Tecnológico

Graciela Beatriz Guzmán

PRESENTACIÓN

La propuesta de esta publicación es brindar series estadísticas consolidadas, actualizadas y dinámicas para proporcionar información esencial sobre las variables más relevantes de la seguridad social en Argentina. Con esta meta, en el presente Boletín se incorporan algunas novedades que se detallan a continuación.

Se incluyó una sección inicial con una síntesis del esquema actual de la seguridad social en Argentina y un cuadro de los aportantes al ANSES según el tipo de cobertura.

En el Capítulo del SIPA se incorporó un cuadro con la estimación de los aportes y contribuciones con destino al SIPA, tanto totales como promedio por cotizante, según el régimen. En la sección de beneficios, se agregó un cuadro con la masa de haberes brutos liquidados según concepto.

Por otra parte, en el Capítulo de Asignaciones Familiares se ha confeccionado un cuadro que aglutina todos los tipos de prestaciones, discriminando entre contributivo y no contributivo, y con las aperturas internas correspondientes. Dentro de las mismas se incorpora la distinción de las Asignaciones para Monotributistas.

De este modo se espera responder a las inquietudes de las autoridades responsables en cada área de gobierno, instituciones de seguridad social, agentes privados, asociaciones públicas y privadas, investigadores, y en general de todos los ciudadanos que, desde una u otra perspectiva, estén interesados en la problemática de la seguridad social.

Para la elaboración de los cuadros estadísticos se cuenta con información proporcionada por la Administración Federal de Ingresos Públicos (AFIP), la Administración Nacional de la Seguridad Social (ANSES) y la Superintendencia de Riesgos del Trabajo (SRT).

Finalmente, en cumplimiento con el compromiso asumido en el marco del Plan de Acción de Gobierno Abierto, la información contenida en este boletín se encuentra disponible en el sitio

<https://www.argentina.gob.ar/trabajo/seguridadsocial/estudios>

Act. Roberto V. Gómez

Director de Programación Económica

Índice

PRESENTACIÓN	7
LA SEGURIDAD SOCIAL EN ARGENTINA	
Esquemas vigentes	11
Cotizantes a la ANSES según esquema contributivo	13
■ CAPÍTULO I - SISTEMA INTEGRADO PREVISIONAL ARGENTINO (SIPA)	
1.1 Aportantes	
TOTALES	
1.1.1.a Estimación de aportes y contribuciones con destino al SIPA. Noviembre 2017	15
1.1.1.b Aportantes al SIPA según régimen. Diciembre 2017	16
1.1.1.c Aportantes al SIPA según sexo y grupos de edad. Diciembre 2017	17
RELACIÓN DE DEPENDENCIA	
1.1.2.a Trabajadores y puestos en Relación de Dependencia informados por AFIP. Diciembre 1994 - Diciembre 2017	18
1.1.2.b Aportantes en Relación de Dependencia con aportes al SIPA según régimen. Noviembre 2017	19
1.1.2.c Aportantes en Relación de Dependencia con aportesa al SIPA según sexo y grupos de edad. Diciembre 2017	20
1.1.2.d Aportantes al SIPA en Relación de Dependencia por tramo de remuneración según sexo. Noviembre 2017	21
CASAS PARTICULARES	
1.1.3.a Aportantes en el régimen de Casas Particulares según sexo y grupos de Edad. Diciembre 2017	22
1.1.3.b Aportantes en el régimen de Casas Particulares según demora en el pago. Diciembre 2017	23
AUTÓNOMOS	
1.1.4.a Aportantes en el régimen de Autónomos según sexo y grupos de edad. Diciembre 2017	24
1.1.4.b Aportantes en el régimen de Autónomos según demora en el pago. Diciembre 2017	25
MONOTRIBUTO	
1.1.5.a Aportantes en el régimen de Monotributo según sexo y grupos de edad. Diciembre 2017	26
1.1.5.b Aportantes en el régimen de Monotributo según demora en el pago. Diciembre 2017	27
1.2 Beneficiarios del SIPA	
1.2.1 Beneficiarios del Sistema Integrado Previsional Argentino según sexo. Diciembre 1997 - Diciembre 2017	28
1.2.2 Beneficiarios del Sistema Integrado Previsional Argentino según sexo y grupos de edad. Diciembre 2017	29
1.3 Beneficiarios titulares	
1.3.1 Beneficiarios titulares de Jubilaciones y Pensiones del Sistema Integrado Previsional Argentino según sexo. Diciembre 2009 - Diciembre 2017	30
1.3.2 Beneficiarios titulares de Jubilaciones y Pensiones del Sistema Integrado Previsional Argentino según sexo y grupos de edad. Diciembre 2017	30
1.3.3 Haber medio de beneficiarios titulares del SIPA según sexo y grupos de edad. Diciembre 2017	31
1.3.4 Beneficiarios titulares según tipo de beneficio y grupos de edad. Diciembre 2017	32
1.3.5 Haber total promedio de beneficiarios titulares. Diciembre 2017	33
1.3.6 Beneficiarios titulares según tipo de beneficio por intervalo de haber. Diciembre 2017	34

1.4	Beneficios	
1.4.1	Beneficios del Sistema Integrado Previsional Argentino. Diciembre 2001 - Diciembre 2017	35
1.4.2	Jubilaciones del Sistema Integrado Previsional Argentino según sexo y grupos de edad. Diciembre 2017	36
1.4.3	Pensiones del Sistema Integrado Previsional Argentino según sexo y grupos de edad. Diciembre 2017	36
1.4.4	Haberes mínimo y medio del Sistema Integrado Previsional Argentino. Diciembre 1995 - Diciembre 2017	37
1.4.5	Beneficios en vigor del Sistema Integrado Previsional Argentino por intervalo de haber según tipo de beneficio. Jubilaciones y pensiones sin y con moratoria. Diciembre 2017	38
1.4.6	Beneficios, masa de haberes brutos liquidados y haber medio del Sistema Integrado Previsional Argentino según tipo de beneficio y régimen. Diciembre 2017	39
1.4.7	Masa de Haberes brutos liquidados, según concepto. Diciembre 2017.	40
1.4.8	Beneficios de jubilaciones, masa de haberes brutos liquidados y haber medio del Sistema Integrado Previsional Argentino según tipo de jubilación. Diciembre	41
1.4.9	Beneficios de jubilaciones por vejez Ley 24.241 según sexo y edad. Diciembre 2017	42
1.4.10	Masa de haberes brutos liquidados de jubilaciones por vejez Ley 24.241 según sexo y edad. Diciembre 2017	44
1.4.11	Beneficios en vigor y haber medio del Sistema Integrado Previsional Argentino por provincia. Diciembre 2010 - Diciembre 2017	46
1.4.12	Altas anuales de beneficios del Sistema Integrado Previsional Argentino según tipo de beneficio. 2010-2017	47

■ CAPÍTULO II - PENSIONES NO CONTRIBUTIVAS

2.1	Pensiones no contributivas según tipo de beneficio. Diciembre 1999 - Diciembre 2017	49
2.2	Pensiones no contributivas por provincia. Diciembre 2010 - Diciembre 2017	50
2.3	Pensiones no contributivas según tipo de beneficio por provincia. Diciembre 2017	51
2.4	Prestaciones promedio de pensiones no contributivas según tipo de beneficio. Diciembre 1999 - Diciembre 2017	52
2.5	Pensión Universal para el Adulto Mayor según sexo y grupos de edad. Diciembre 2017	52
2.6	Pensión Universal para el Adulto Mayor y haber medio. Octubre 2016 - Diciembre 2017	53

■ CAPÍTULO III - ASIGNACIONES FAMILIARES

3.1	Cantidad de asignaciones familiares según tipo de beneficio y titular. Diciembre 2017	55
3.2	Monto de asignaciones familiares según período devengado y tipo de Beneficio. Diciembre 2017	56
3.3	Asignaciones familiares montos anuales. 2011-2017	57
3.4	Asignación universal por hijo por embarazo para protección social. Diciembre 2009-diciembre 2017	57

■ CAPÍTULO IV - SISTEMA INTEGRAL DE PRESTACIONES POR DESEMPLEO

4.1	Beneficiarios, prestación promedio y altas anuales del sistema integral de prestaciones por desempleo. 1998 - 2017	59
4.2	Beneficiarios de la prestación por desempleo según sexo y grupos de edad. Diciembre 2017	60
4.3.a	Altas anuales de beneficiarios de la prestación por desempleo según rama de actividad económica. 1998 - 2013	61
4.3.b	Altas anuales de beneficiarios de la prestación por desempleo según rama de actividad económica. 2014 - 2017	63

■ CAPÍTULO V - RIESGOS DEL TRABAJO

5.1	Trabajadores, empleadores y masa salarial del sistema de riesgos del trabajo según provincia. Diciembre 2010 - Diciembre 2017	65
5.2	Trabajadores, empleadores y masa salarial del sistema de riesgos del trabajo según rama de actividad económica. Diciembre 2010 - Diciembre 2017	67

■	Abreviaturas y acrónimos	69
■	Glosario	71

LA SEGURIDAD SOCIAL EN ARGENTINA

Esquemas vigentes

La Seguridad Social en Argentina está compuesta por una multiplicidad de regímenes que cubren una o más contingencias, instituciones u organismos que pueden administrar más de un régimen, leyes nacionales y provinciales que determinan diferentes ámbitos de aplicación, entre otras cuestiones. A continuación, se muestra de forma resumida el complejo esquema de la Seguridad Social en lo referente a las ramas previsional, asignaciones familiares, desempleo y riesgos del trabajo.

1. **Previsional:** cubre las contingencias de vejez, invalidez y fallecimiento

- a. Contributivo
 - i. Regímenes administrados por ANSES
 1. Regímenes para actividades en relación de dependencia
 - a. General
 - b. Diferenciales
 - c. Especiales
 - d. Policías y Serv. Penit. de Provincias transferidas a Nación
 - e. Casas Particulares
 2. Regímenes para actividades independientes
 - a. Autónomos
 - b. Monotributo
 - c. Monotributo Social
 - ii. Regímenes de retiro de las FFAA y Fuerzas de Seguridad
 - iii. Regímenes provinciales de empleados públicos en relación de dependencia¹
 - iv. Regímenes provinciales de profesionales independientes
 - v. Regímenes complementarios
- b. No Contributivo
 - i. Esquema de cobertura Nacional: PNC y PUAM
 - ii. Esquemas de cobertura Provinciales

2. **Asignaciones Familiares:** según la cobertura puede otorgar prestaciones por hijo, prenatal, ayuda escolar, maternidad, nacimiento, adopción, matrimonio o cónyuge

- a. Esquemas de cobertura Nacional
 - i. Contributivo: RD actividad privada, Monotributo y beneficiarios LRT y FNE
 - ii. Organismos públicos, FFAA y de Seguridad
 - iii. No Contributivo:

1. La normativa provincial puede incluir otros colectivos, más allá de los empleados públicos. Por ejemplo, en varias jurisdicciones se incluye al personal que preste funciones docentes en los establecimientos educativos privados incorporados a la enseñanza oficial.

1. Beneficiarios de SIPA, PNC y PUAM
 2. Desocupados o informales, Monotributo Social y Casas Particulares
- b. Esquemas de cobertura Provinciales

3. Prestaciones por Desempleo

- a. Fondo Nacional de Empleo
- b. Régimen Nacional de Trabajo Agrario

4. Riesgos del Trabajo

Descripción: Cubre los daños derivados de accidentes de trabajo y de enfermedades profesionales. Los empleadores podrán autoasegurarse con determinados requisitos o contratar una ART de su libre elección. Las ART son entidades de derecho privado, previamente autorizadas por la SRT, y por la Superintendencia de Seguros de la Nación.

Actualmente están obligatoriamente incluidos los empleados en relación de dependencia:

- a. Sector privado
- b. Sector público nacional, provincial, municipal y de la Ciudad Autónoma de Buenos Aires
- c. Personal de casas particulares.

En función de la información disponible, el BESS proporciona: en el **Capítulo I**, información sobre los diferentes regímenes previsionales contributivos administrados por ANSES (1.a.i); en el **Capítulo II**, sobre los regímenes previsionales no contributivos de cobertura Nacional (1.b.i); en el **Capítulo III**, sobre las asignaciones familiares de cobertura nacional (2.a); en el **Capítulo IV**, sobre las prestaciones por desempleo del Fondo Nacional de Empleo (3.a); y en el **Capítulo V**, sobre el sistema de Riesgos del Trabajo (4).

COTIZANTES A LA ANSES SEGÚN ESQUEMA CONTRIBUTIVO

Mes de noviembre de 2017*

TIPO DE RÉGIMEN	COTIZANTES			ESTIMACIÓN DE APORTE Y CONTRIBUCIONES (Millones de Pesos) (1)			ESTIMACIÓN DEL PROMEDIO DE APORTE Y CONTRIBUCIONES POR COTIZANTE (Pesos)		
	PREVISIONAL (2)	ASIGNACIONES FAMILIARES (3)	FONDO NACIONAL DE EMPLEO	PREVISIONAL	ASIGNACIONES FAMILIARES	FONDO NACIONAL DE EMPLEO	PREVISIONAL	ASIGNACIONES FAMILIARES	FONDO NACIONAL DE EMPLEO
RELACIÓN DE DEPENDENCIA	7.185.397	5.566.953	5.277.052	40.414	6.507	1.276	5.624	1.169	242
CASAS PARTICULARES	429.034	—	—	14	—	—	32	—	—
AUTÓNOMO	499.323	—	—	966	—	—	1.935	—	—
MONOTRIBUTO CON APORTE SIPA	1.456.427	1.456.427	—	533	Nota (4)	—	366	—	—
MONOTRIBUTO SIN APORTE (5) SIPA	466.545	—	—	0	—	—	0	—	—
TOTAL (6)	9.924.758	7.023.380	5.277.052	41.927	Nota (4)	1.276	4.224	Nota (4)	242

Notas

*Se tomó el mes de noviembre de 2017 por ser el mes inmediato anterior al período diciembre 2017, con remuneraciones no afectadas por el medio aguinaldo.

(1) Estimación en base a DDJJ informadas por AFIP (no implica pago de la obligación). Los datos de Casas Particulares, Autónomos y Monotributo provienen de la base de pagos. No incluye obligaciones adeudadas ni recaudación bajo la modalidad de CCG.

(2) En el caso de Relación de Dependencia, incluye a los regímenes general, diferenciales, especiales y los de policía y servicios penitenciarios de Provincias transferidas a Nación.

(3) El Decreto 593/2016 indica que para acceder a las AAF, los Monotributistas deben haber ingresado las imposiciones conforme los artículos 7° (impuesto integrado) y 39° (SIPA y Obra Social) del Anexo de la Ley 24.977, sustituido por la Ley N° 26.565.

(4) No se dispone de los datos de los recursos indicados en el art 5° inc. a' de la Ley 24.714.

(5) Modalidades exentas del aporte al SIPA - Monotributo Social.

(6) Como una misma persona puede pertenecer a varios regímenes, no es equivalente a la suma de los valores parciales.

Fuente: Dirección de programación económica según datos de la AFIP.

1.1 Aportantes

Totales

CUADRO 1.1.1.a ESTIMACIÓN DE APORTES Y CONTRIBUCIONES CON DESTINO AL SIPA - NOVIEMBRE 2017*

Fecha de Proceso: marzo 2018

RÉGIMEN	CUILES DISTINTOS Personas	PUESTOS	ESTIMACIÓN DE MASA DE APORTES Y CONTRIBUCIONES CON DESTINO AL SIPA ⁽¹⁾ (en Millones de Pesos)			PROMEDIO CON DESTINO AL SIPA POR CUIL (en Pesos)		
			Aporte Personal	Contribución del Empleador	TOTAL	Aporte Personal	Contribución del Empleador	TOTAL
General	5.837.454	5.951.181	15.935	16.280	32.215	2.729,8	2.788,9	5.518,6
Diferenciales ⁽²⁾	781.614	792.228	1.936	2.185	4.121	2.477,1	2.795,3	5.272,4
Especiales ⁽²⁾	567.612	610.883	2.025	1.608	3.633	3.568,5	2.832,7	6.401,1
Policía y Serv. Penit. Prov Tranf.	77.774	77.774	168	277	444	2.157,7	3.557,0	5.714,7
Casas Particulares	429.034	486.930	0	14	14	0,3	31,7	32,0
Autónomos	499.323	499.323	966	-	966	1.934,9	-	1.934,9
Monotributo con aporte SIPA	1.456.427	1.456.427	533	-	533	366,0	-	366,0
Monotributo sin aporte SIPA ⁽³⁾	466.545	466.545	-	-	-	-	-	-
Total ⁽⁴⁾	9.924.758	10.341.291	21.564	20.363	41.927	2.172,7	2.051,7	4.224,4

Notas

*Se tomó el mes de noviembre 2017 por ser el mes inmediato anterior al período de diciembre de 2017, con remuneraciones no afectadas por el medio aguinaldo.

(1) Estimación en base a DDJJ informadas por AFIP (no implica pago de la obligación). Los datos de Casas Particulares, Autónomos y Monotributo provienen de la base de pagos. No incluye obligaciones adeudadas ni recaudación bajo la modalidad de CCG.

(2) Los regímenes diferenciales y especiales incluyen la contribución/aporte adicional en caso de corresponder.

(3) Modalidades exentas del aporte al SIPA - Monotributo Social.

(4) El total de personas no coincide con la suma de los parciales, ya que una persona puede estar en diversos regímenes simultáneamente.

Fuente: Dirección de Programación Económica, sobre la base de datos de ANSES.

CUADRO 1.1.1.b APORTANTES AL SIPA SEGÚN RÉGIMEN. SERIE HISTÓRICA DICIEMBRE 1994- DICIEMBRE 2017

Base de información abierta ⁽¹⁾ procesada con corte al 7/03/2018

Período	Total de personas ⁽²⁾	APORTANTES EN CADA RÉGIMEN			
		Relación de dependencia ⁽³⁾	Casas Particulares	Autónomos	Monotributo ⁽⁴⁾
dic-94	5.026.502	3.700.576	0	1.423.611	0
dic-95	4.640.805	3.481.560	0	1.247.657	0
dic-96	4.885.083	3.928.984	0	1.035.877	0
dic-97	5.114.405	4.250.056	0	938.499	0
dic-98	5.488.876	4.428.499	0	637.181	520.176
dic-99	5.429.181	4.426.659	29.408	549.360	513.105
dic-00	5.618.601	4.500.182	228.394	482.983	489.164
dic-01	5.152.547	4.205.978	206.127	382.347	423.987
dic-02	4.887.720	4.028.236	154.761	364.862	400.253
dic-03	5.333.002	4.424.757	115.961	376.020	485.170
dic-04	6.104.206	4.879.371	87.515	435.340	776.910
dic-05	6.756.635	5.388.310	133.222	437.026	882.449
dic-06	7.412.847	5.798.907	239.515	450.256	1.020.441
dic-07	7.986.473	6.246.700	295.080	452.161	1.091.948
dic-08	8.316.764	6.414.406	337.381	468.597	1.205.207
dic-09	8.482.859	6.473.709	366.702	473.157	1.277.358
dic-10	8.849.399	6.731.873	368.269	485.245	1.370.926
dic-11	9.221.997	6.985.427	358.366	506.083	1.487.883
dic-12	9.339.407	7.001.454	368.556	519.532	1.565.071
dic-13	9.682.704	7.068.781	434.790	541.928	1.760.328
dic-14	9.700.878	7.092.892	407.909	531.252	1.792.585
dic-15	9.836.162	7.200.005	412.117	535.382	1.817.064
dic-16	9.886.251	7.164.745	430.274	536.100	1.879.157
ene-17	9.836.191	7.130.552	425.496	525.320	1.873.714
feb-17	9.850.072	7.141.711	431.805	519.612	1.873.049
mar-17	9.886.785	7.163.086	432.096	515.590	1.893.376
abr-17	9.837.029	7.101.425	437.017	514.675	1.899.799
may-17	9.856.033	7.100.731	447.180	515.201	1.909.474
jun-17	9.905.536	7.146.606	435.167	517.390	1.923.767
jul-17	9.882.295	7.111.731	433.426	515.686	1.937.380
ago-17	9.931.783	7.147.250	436.930	513.845	1.951.785
sept-17	9.923.702	7.134.008	437.662	511.337	1.956.155
oct-17 ⁽⁵⁾	9.955.858	7.182.093	434.484	506.746	1.947.989
nov-17 ⁽⁵⁾	9.924.758	7.185.397	429.034	499.323	1.922.972
dic-17 ⁽⁵⁾	9.910.985	7.222.990	414.792	485.227	1.896.898

Notas

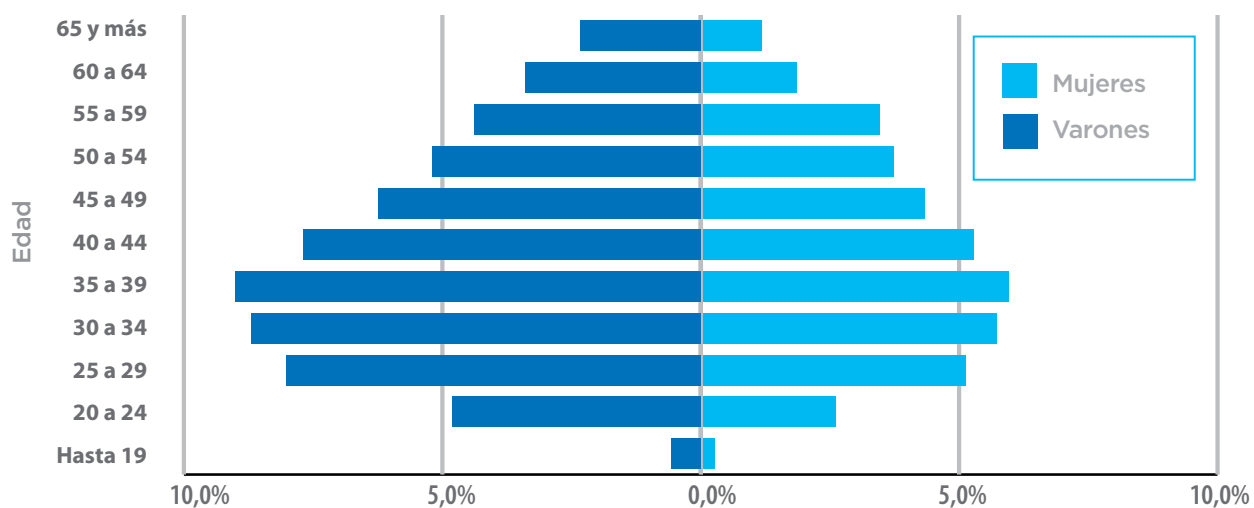
- (1) En cada proceso se incorporan todas las novedades independientemente del período devengado al que corresponda.
- (2) Como la misma persona puede pertenecer a varios grupos, no es el equivalente a la suma de los valores parciales de cada grupo.
- (3) Se consideraron los casos con aporte al SIPA no nulo y Convenios de Corresponsabilidad Gremial.
- (4) Incluye a los monotributistas sociales, que si bien están exentos de ingresar el aporte al SIPA, abonan el componente destinado al Sistema Nacional del Seguro de Salud.
- (5) En estos períodos, no están incorporadas una significativa cantidad de declaraciones juradas que ingresan en forma tardía, por lo cual no son valores comparables con datos anteriores ni entre sí.

Fuente: Dirección de Programación Económica según datos de la AFIP.

CUADRO 1.1.1.c APORTANTES AL SIPA SEGÚN SEXO Y GRUPOS DE EDAD. DICIEMBRE 2017

Edad	Total	Varones	Mujeres	No informado
Total	9.910.985	5.965.060	3.943.426	2.499
Hasta 19	85.450	57.641	27.806	3
20 a 24	731.304	473.943	257.355	6
25 a 29	1.299.111	791.747	507.341	23
30 a 34	1.425.930	859.393	566.510	27
35 a 39	1.477.882	889.288	588.497	97
40 a 44	1.281.416	759.476	521.845	95
45 a 49	1.044.499	615.546	428.826	127
50 a 54	880.775	512.086	368.562	127
55 a 59	776.741	433.552	343.040	149
60 a 64	521.290	336.128	185.079	83
65 y más	349.356	231.370	117.955	31
No informada	37.231	4.890	30.610	1.731

APORTANTES AL SIPA SEGÚN SEXO Y GRUPOS DE EDAD. DICIEMBRE 2017



Fuente: Dirección de Programación Económica, sobre la base de datos de la AFIP.

Relación de dependencia

CUADRO 1.1.2.a TRABAJADORES Y PUESTOS EN RELACIÓN DE DEPENDENCIA INFORMADOS POR AFIP. DICIEMBRE 1994 - DICIEMBRE 2017

Base de información abierta⁽¹⁾ procesada con corte al 7/3/2018

Período devengado	Total de CUILES informados	Total de puestos ⁽²⁾ informados	Con aporte al SIPA ⁽³⁾	Puestos en relación de dependencia				
				Sin aportes al SIPA				
				Sin remuneración ⁽⁴⁾	Exentos u obligados a otro régimen ⁽⁵⁾	Declarados por otro CUIT ⁽⁶⁾	Empleo público provincial ⁽⁷⁾	Fuerzas Armadas y de Seguridad Nacional ⁽⁸⁾
dic-94	3.790.562	3.928.539	3.825.506		103.033	-	-	-
dic-95	3.659.976	3.785.295	3.589.927		195.368	-	-	-
dic-96	4.192.287	4.346.279	4.057.103		289.176	-	-	-
dic-97	4.602.950	4.792.948	4.392.631		400.317	-	-	-
dic-98	4.700.982	4.899.781	4.582.052		317.729	-	-	-
dic-99	4.648.051	4.847.416	4.585.131		262.285	-	-	-
dic-00	4.705.890	4.909.055	4.663.754		245.301	-	-	-
dic-01	4.436.308	4.630.600	4.355.695		274.905	-	-	-
dic-02	4.260.398	4.444.053	4.166.899	17.136	260.018	-	-	-
dic-03	4.679.409	4.893.900	4.586.931	22.029	284.940	-	-	-
dic-04	5.155.234	5.386.907	5.048.740	23.903	314.264	-	-	-
dic-05	5.695.491	5.950.982	5.577.470	24.899	348.613	-	-	-
dic-06	6.155.361	6.432.701	5.997.088	29.788	405.825	-	-	-
dic-07	6.630.958	6.935.682	6.463.534	37.383	434.765	-	-	-
dic-08	6.834.909	7.145.610	6.627.484	46.754	471.372	-	-	-
dic-09	6.881.350	7.196.699	6.687.058	51.970	457.671	-	-	-
dic-10	7.155.136	7.496.561	6.959.201	54.114	483.246	-	-	-
dic-11	7.465.262	7.829.169	7.218.003	85.222	525.944	-	-	-
dic-12	8.748.770	9.270.143	7.230.976	100.295	455.314	-	1.483.558	-
dic-13	9.075.357	9.630.308	7.305.107	109.909	459.128	-	1.566.048	190.116
dic-14	9.181.476	9.764.348	7.330.172	141.120	478.992	278	1.617.570	196.216
dic-15	9.392.247	10.061.810	7.444.122	155.693	507.408	53.428	1.695.848	205.311
dic-16	9.379.578	10.037.607	7.407.144	148.041	518.461	50.481	1.705.561	207.919
ene-17	9.363.050	9.997.949	7.357.199	189.015	536.361	49.085	1.678.120	188.169
feb-17	9.349.944	9.982.865	7.371.555	180.166	536.255	47.101	1.658.261	189.527
mar-17	9.359.180	10.015.267	7.415.048	167.578	540.431	48.092	1.652.520	191.598
abr-17	9.318.501	9.957.601	7.338.820	169.435	545.539	44.647	1.667.889	191.271
may-17	9.329.052	9.977.663	7.339.723	171.597	552.050	44.740	1.678.737	190.816
jun-17	9.360.262	10.009.877	7.392.796	137.338	553.555	43.203	1.692.731	190.254
jul-17	9.359.095	10.002.196	7.346.004	176.279	556.111	42.144	1.691.789	189.869
ago-17	9.386.239	10.040.175	7.393.313	170.005	556.515	41.677	1.689.031	189.634
sep-17	9.386.524	10.038.802	7.375.091	171.684	561.636	42.356	1.698.835	189.200
oct-17 ⁽⁹⁾	9.437.521	10.111.104	7.433.523	179.583	562.135	45.482	1.701.662	188.719
nov-17 ⁽⁹⁾	9.425.975	10.085.266	7.432.066	181.417	561.163	48.336	1.672.675	189.609
dic-17 ⁽⁹⁾	9.353.567	9.999.791	7.469.576	152.187	552.557	52.002	1.582.833	190.636

Notas:

(1) En cada proceso se incorporan todas las novedades independientemente del período devengado al que corresponda.

(2) Se considera un puesto a la relación única CUIT - CUIL.

(3) Se consideraron sólo los casos con aporte al SIPA no nulo y Convenios de Corresponsabilidad Gremial.

(4) Incluye las situaciones de "Guarda de Puesto" y "Licencia sin Goce de Sueldo".

(5) "Exentos" incluye a los Directores de Sociedades Anónimas por las asignaciones que perciben en la misma sociedad por actividades especialmente remuneradas que configuren una relación de dependencia, Pasantías, Becarios, Menores de 18 años y otros casos que no están obligados a realizar aportes personales al SIPA. La categoría "obligados a otro régimen" incluye a los docentes de gestión privada adheridos a la Educación Pública Provincial y a la Policía Metropolitana de la Ciudad de Buenos Aires, entre otros.

(6) Corresponde a los puestos por servicios eventuales declarados por las empresas usuarias.

(7) A partir de Marzo de 2012, se incorporan DDJJ informativas de Regímenes Provinciales y Municipales que no transfirieron sus Cajas al Sistema Nacional. Incluye puestos de prestadores de servicios que informan las dependencias provinciales.

(8) Fuerzas Armadas, Prefectura Naval Argentina, Gendarmería Nacional, Policía Federal Argentina y Servicio Penitenciario Federal. Se incorporaron DDJJ informativas a partir del año 2013.

(9) En estos períodos, no están incorporadas una significativa cantidad de declaraciones juradas que ingresan en forma tardía, por lo cual nos son valores comparables con datos anteriores ni entre sí.

Fuente: Dirección de Programación Económica en base a datos de la AFIP.

CUADRO 1.1.2.b APORTANTES EN RELACIÓN DE DEPENDENCIA CON APORTES AL SIPA SEGÚN RÉGIMEN. NOVIEMBRE 2017*

Base de información abierta⁽¹⁾ procesada con corte al 7/3/2018

Régimen		Personas en cada grupo	Puestos	Remuneración promedio imponible por puesto ⁽²⁾
GENERAL		5.837.454	5.951.181	24.359
DIFERENCIAL		781.614	792.228	22.324
ESPECIALES	DOCENTES NO UNIVERSITARIOS	374.658	411.523	18.677
	DOC. UNIVERSITARIOS	102.487	106.777	20.739
	LUZ Y FUERZA	39.233	39.243	49.217
	INVESTIGADORES CIENT. Y TÉCN.	31.366	33.462	51.340
	PODER JUDICIAL	16.278	16.288	123.533
	YCF. RÍO TURBIO	2.501	2.501	64.013
	SERVICIO EXTERIOR	1.089	1.089	158.271
DE RETIRO POLICÍA Y SERV. PENIT. PROV. TRANSF.		77.774	77.774	21.171
TOTAL CON APORTES AL SIPA		7.185.397 ⁽³⁾	7.432.066	24.245

Notas:

*Se tomó el mes de noviembre 2017 por ser el mes inmediato anterior al período de diciembre 2017, con remuneraciones no afectadas por el medio aguinaldo.

(1) En cada proceso se incorporan todas las novedades independientemente del período devengado al que corresponda.

(2) Remuneración imponible para aportes personales al SIPA.

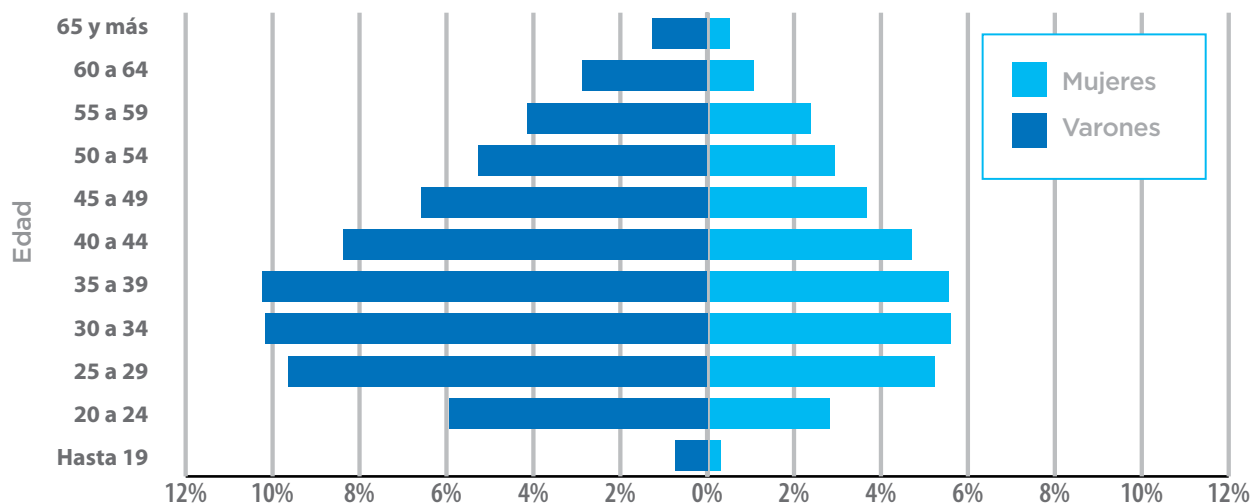
(3) Como la misma persona puede pertenecer a varios grupos, no es equivalente a la suma de los valores parciales.

Fuente: Dirección de Programación Económica en base a datos de la AFIP.

CUADRO 1.1.2.c APORTANTES EN RELACIÓN DE DEPENDENCIA CON APORTES AL SIPA SEGÚN SEXO Y GRUPOS DE EDAD. DICIEMBRE 2017

Edad	Total	Varones	Mujeres	No informado
Total	7.222.990	4.700.081	2.521.266	1.643
Hasta 19	76.501	53.167	23.332	2
20 a 24	629.851	427.763	202.082	6
25 a 29	1.070.369	693.268	377.079	22
30 a 34	1.135.809	732.641	403.144	24
35 a 39	1.136.296	736.539	399.666	91
40 a 44	942.552	603.453	339.043	56
45 a 49	739.247	474.538	264.670	39
50 a 54	590.588	378.766	211.783	39
55 a 59	469.169	298.591	170.541	37
60 a 64	282.879	206.587	76.270	22
65 y más	127.673	90.866	36.798	9
No informada	22.056	3.902	16.858	1.296

APORTANTES EN RELACIÓN DE DEPENDENCIA SEGÚN SEXO Y GRUPOS DE EDAD. DICIEMBRE 2017

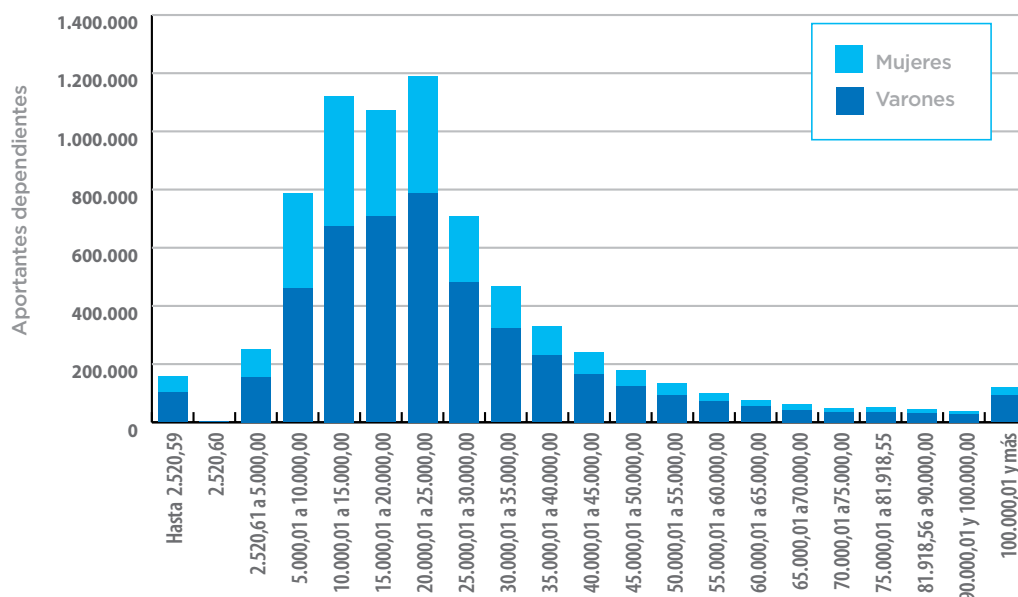


Fuente: Dirección de Programación Económica, sobre la base de datos de la AFIP.

CUADRO 1.1.2.d APORTANTES AL SIPA EN RELACIÓN DE DEPENDENCIA POR TRAMO DE REMUNERACIÓN SEGÚN SEXO. NOVIEMBRE 2017

	Total	Varones	Mujeres	No informado
Total	7.185.397	4.698.893	2.484.825	1.679
Tramos de remuneración sujeta a contribuciones (en pesos)				
Hasta 2.520,59	158.884	102.495	56.100	289
2.520,60	4.530	3.140	1.388	2
2.520,61 a 5.000,00	251.941	155.199	96.545	197
5.000,01 a 10.000,00	790.044	459.841	329.829	374
10.000,01 a 15.000,00	1.122.401	675.319	446.813	269
15.000,01 a 20.000,00	1.073.926	707.043	366.722	161
20.000,01 a 25.000,00	1.190.633	787.653	402.850	130
25.000,01 a 30.000,00	707.292	481.415	225.799	78
30.000,01 a 35.000,00	466.900	322.542	144.321	37
35.000,01 a 40.000,00	330.183	229.144	101.018	21
40.000,01 a 45.000,00	239.080	166.804	72.253	23
45.000,01 a 50.000,00	177.733	124.395	53.317	21
50.000,01 a 55.000,00	133.463	93.756	39.692	15
55.000,01 a 60.000,00	100.236	70.850	29.380	6
60.000,01 a 65.000,00	75.702	54.148	21.548	6
65.000,01 a 70.000,00	60.310	43.069	17.239	2
70.000,01 a 75.000,00	48.728	34.963	13.759	6
75.000,01 a 81.918,55	50.254	36.112	14.138	4
81.918,56 a 90.000,00	43.398	31.730	11.662	6
90.000,01 a 100.000,00	38.433	27.798	10.628	7
100.000,01 a 110.000,00	26.539	19.238	7.298	3
110.000,01 a 120.000,00	20.455	14.779	5.672	4
120.000,01 a 130.000,00	14.334	10.580	3.750	4
130.000,01 a 140.000,00	10.863	8.101	2.760	2
140.000,01 a 150.000,00	8.768	6.550	2.218	0
150.000,01 a 160.000,00	7.460	5.535	1.922	3
160.000,01 a 170.000,00	5.426	4.180	1.245	1
170.000,01 a 180.000,00	3.966	3.124	842	0
180.000,01 a 190.000,00	3.467	2.746	720	1
190.000,01 a 200.000,00	2.728	2.216	512	0
200.000,01 y más	17.320	14.428	2.885	7

APORTANTES AL SIPA EN RELACIÓN DE DEPENDENCIA POR TRAMO DE REMUNERACIÓN SEGÚN SEXO. NOVIEMBRE 2017



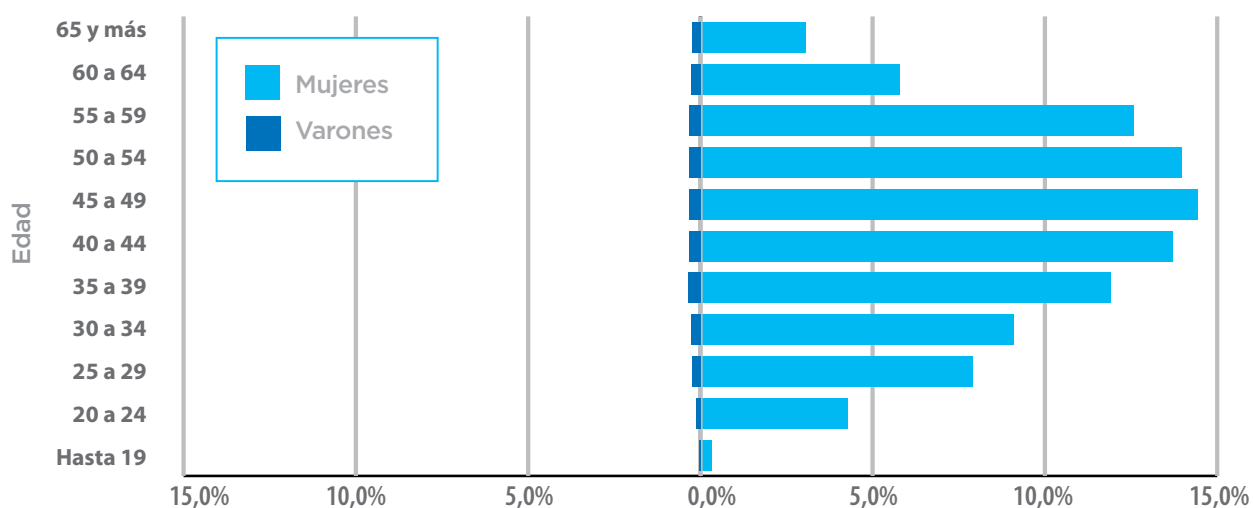
Fuente: Dirección de Programación Económica, sobre la base de datos de la AFIP.

Casas particulares

CUADRO 1.1.3.a APORTANTES EN EL RÉGIMEN DE CASAS PARTICULARES SEGÚN SEXO Y GRUPOS DE EDAD. DICIEMBRE 2017

Edad	Total	Varones	Mujeres	No informado
Total	414.792	11.659	402.991	142
Hasta 19	1.414	110	1.304	0
20 a 24	17.868	575	17.293	0
25 a 29	32.793	951	31.842	0
30 a 34	37.787	1.117	36.670	0
35 a 39	49.393	1.456	47.934	3
40 a 44	56.568	1.366	55.202	0
45 a 49	59.570	1.366	58.204	0
50 a 54	57.508	1.280	56.226	2
55 a 59	52.012	1.310	50.698	4
60 a 64	24.442	1.102	23.338	2
65 y más	13.313	993	12.320	0
No informada	12.124	33	11.960	131

APORTANTES EN EL RÉGIMEN DE CASAS PARTICULARES SEGÚN SEXO Y GRUPOS DE EDAD. DICIEMBRE 2017



Fuente: Dirección de Programación Económica, sobre la base de datos de la AFIP.

CUADRO 1.1.3.b APORTANTES EN EL RÉGIMEN DE CASAS PARTICULARES SEGÚN DEMORA EN EL PAGO. DICIEMBRE 2017

Base de información abierta⁽¹⁾ procesada con corte al 7/3/2018

Período devengado	Total de personas	Demora en el pago ⁽²⁾							
		Hasta 1 año				2 años	3 años	4 años	5 años y más
		Hasta 1 mes	de 2 a 3 meses	de 4 a 6 meses	de 7 a 12 meses				
dic-99	29.408	25.269	1.783	821	665	113	26	44	687
dic-00	228.394	29.949	2.182	648	404	216	177	195	194.623
dic-01	206.127	30.613	4.805	1.371	875	529	388	441	167.105
dic-02	154.761	35.320	1.045	1.026	767	623	539	583	114.858
dic-03	115.961	41.277	3.363	919	707	806	732	1.374	66.783
dic-04	87.515	51.153	3.665	1.110	999	1.094	990	3.917	24.587
dic-05	133.222	72.183	4.931	1.416	1.042	1.698	4.600	7.080	40.272
dic-06	239.515	153.978	9.466	2.167	2.079	5.001	5.666	19.228	41.930
dic-07	295.080	192.153	12.968	4.041	4.228	6.048	23.116	17.977	34.549
dic-08	337.381	223.761	18.039	4.694	4.217	26.070	20.553	16.619	23.428
dic-09	366.702	246.249	19.246	5.213	27.312	23.736	18.268	15.488	11.190
dic-10	368.269	269.915	23.652	10.002	13.666	20.836	17.446	8.930	3.822
dic-11	358.366	278.425	21.400	10.176	14.012	19.649	9.922	1.618	3.164
dic-12	368.556	304.937	23.745	11.423	11.985	10.749	1.746	1.713	2.258
dic-13	434.790	389.731	24.757	8.720	5.684	2.369	1.605	1.734	190
dic-14	407.909	365.550	26.253	7.214	3.976	3.040	1.662	214	0
dic-15	412.117	368.226	28.396	8.302	4.146	2.708	339	0	0
dic-16	430.274	385.234	30.532	8.418	5.361	729	0	0	0
ene-17	425.496	366.099	40.544	11.225	7.208	420	0	0	0
feb-17	431.805	383.959	30.607	10.429	6.810	0	0	0	0
mar-17	432.096	380.131	35.344	10.283	6.338	0	0	0	0
abr-17	437.017	389.967	32.223	9.367	5.460	0	0	0	0
may-17	447.180	401.908	31.769	8.994	4.509	0	0	0	0
jun-17	435.167	391.706	30.502	9.870	3.089	0	0	0	0
jul-17	433.426	389.118	31.323	11.590	1.395	0	0	0	0
ago-17	436.930	392.372	33.012	11.546	0	0	0	0	0
sept-17	437.662	394.966	34.336	8.360	0	0	0	0	0
oct-17	434.484	393.981	36.696	3.807	0	0	0	0	0
nov-17	429.034	396.244	32.790	0	0	0	0	0	0
dic-17	414.792	394.012	20.780	0	0	0	0	0	0

Notas:

(1) En cada proceso se incorporan todas las novedades independientemente del período devengado al que corresponda.

(2) Se considera el primer pago realizado por cualquier concepto. La demora se define como meses transcurridos desde el último día del mes de devengamiento.

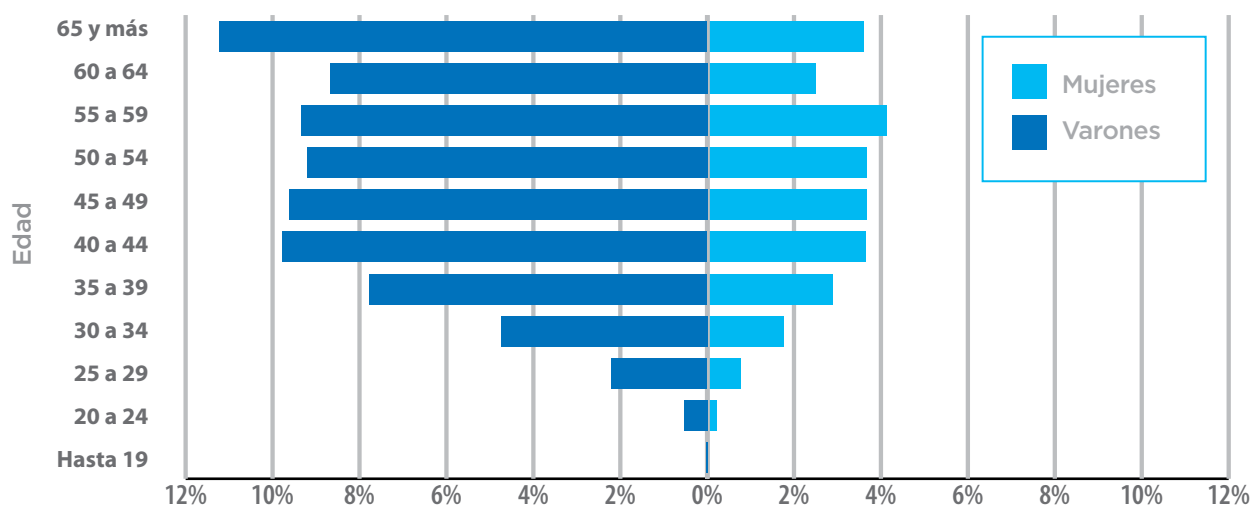
Fuente: Dirección de Programación Económica en base a datos de la AFIP.

Autónomos

CUADRO 1.1.4.a APORTANTES EN EL RÉGIMEN DE AUTÓNOMOS SEGÚN SEXO Y GRUPOS DE EDAD. DICIEMBRE 2017

Edad	Total	Varones	Mujeres	No informado
Total	485.227	354.649	130.368	210
Hasta 19	212	161	51	0
20 a 24	3.678	2.635	1.043	0
25 a 29	14.375	10.636	3.739	0
30 a 34	31.602	23.017	8.585	0
35 a 39	51.603	37.622	13.979	2
40 a 44	65.001	47.340	17.639	22
45 a 49	64.377	46.610	17.727	40
50 a 54	62.465	44.639	17.791	35
55 a 59	65.384	45.304	20.038	42
60 a 64	54.147	42.072	12.050	25
65 y más	71.820	54.383	17.427	10
No informada	563	230	299	34

APORTANTES EN EL RÉGIMEN DE AUTÓNOMOS SEGÚN SEXO Y GRUPOS DE EDAD. DICIEMBRE 2017



Fuente: Dirección de Programación Económica, sobre la base de datos de la AFIP.

CUADRO 1.1.4.b APORTANTES EN EL RÉGIMEN DE AUTÓNOMOS SEGÚN DEMORA EN EL PAGO. DICIEMBRE 2017

Base de información abierta⁽¹⁾ procesada con corte al 7/3/2018

Período devengado	Total de personas	Demora en el pago ⁽²⁾							
		Hasta 1 año				2 años	3 años	4 años	5 años y más
		Hasta 1 mes	de 2 a 3 meses	de 4 a 6 meses	de 7 a 12 meses				
dic-94	1.423.611	1.128.284	88.266	37.562	15.251	46.363	16.551	13.402	77.932
dic-95	1.247.657	1.077.262	61.797	21.716	13.207	3.955	3.002	1.934	64.784
dic-96	1.035.877	863.755	56.039	28.840	9.539	6.030	2.979	5.423	63.272
dic-97	938.499	774.032	53.574	24.315	9.822	5.156	6.485	6.467	58.648
dic-98	637.181	499.757	37.875	16.908	7.051	11.468	11.693	4.039	48.390
dic-99	549.360	412.672	31.019	27.634	20.124	2.272	3.975	3.778	47.886
dic-00	482.983	364.149	26.293	12.334	3.159	10.225	10.383	10.548	45.892
dic-01	382.347	218.908	24.870	34.155	9.367	6.931	20.163	18.326	49.627
dic-02	364.862	231.759	17.462	12.318	6.249	12.808	13.281	13.216	57.769
dic-03	376.020	262.882	17.871	9.860	11.804	6.693	9.967	8.352	48.591
dic-04	435.340	291.258	23.025	14.086	5.424	5.351	11.130	10.883	74.183
dic-05	437.026	309.140	23.002	13.992	7.369	11.476	9.108	8.640	54.299
dic-06	450.256	324.082	28.003	13.102	8.355	11.451	7.043	8.522	49.698
dic-07	452.161	352.856	26.012	17.349	9.962	10.278	6.283	6.718	22.703
dic-08	468.597	363.177	30.775	19.265	8.526	12.066	8.981	8.974	16.833
dic-09	473.157	366.938	32.269	20.359	12.013	14.100	8.389	5.322	13.767
dic-10	485.245	383.574	31.882	20.193	11.154	16.468	7.381	3.472	11.121
dic-11	506.083	402.373	34.123	19.868	13.080	15.140	6.784	4.519	10.196
dic-12	519.532	421.275	34.310	16.280	9.346	15.942	8.490	6.202	7.687
dic-13	541.928	439.661	38.315	18.749	15.276	9.851	11.771	7.706	599
dic-14	531.252	441.486	36.447	22.200	9.670	9.415	11.241	793	0
dic-15	535.382	448.697	37.332	17.352	12.046	18.577	1.378	0	0
dic-16	536.100	452.070	40.197	22.361	18.544	2.928	0	0	0
ene-17	525.320	435.719	46.871	21.530	20.408	792	0	0	0
feb-17	519.612	445.013	37.301	20.612	16.686	0	0	0	0
mar-17	515.590	442.381	40.407	18.966	13.836	0	0	0	0
abr-17	514.675	447.536	37.481	17.751	11.907	0	0	0	0
may-17	515.201	448.969	39.003	17.079	10.150	0	0	0	0
jun-17	517.390	455.327	38.379	18.041	5.643	0	0	0	0
jul-17	515.686	458.992	36.186	18.749	1.759	0	0	0	0
ago-17	513.845	459.857	36.480	17.508	0	0	0	0	0
sep-17	511.337	459.232	41.220	10.885	0	0	0	0	0
oct-17	506.746	462.058	39.969	4.719	0	0	0	0	0
nov-17	499.323	464.247	35.076	0	0	0	0	0	0
dic-17	485.227	466.553	18.674	0	0	0	0	0	0

Notas:

(1) En cada proceso se incorporan todas las novedades independientemente del período devengado al que corresponda.

(2) Se considera el primer pago realizado por cualquier concepto.

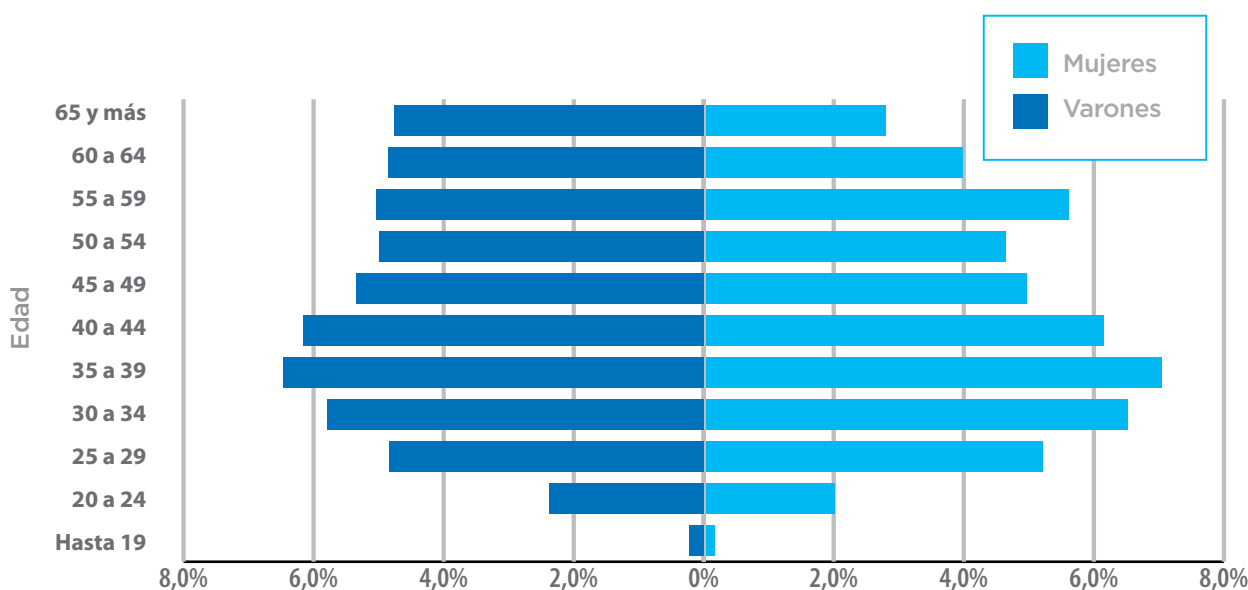
Fuente: Dirección de Programación Económica en base a datos de la AFIP.

Monotributo

CUADRO 1.1.5.a APORTANTES EN EL RÉGIMEN DE MONOTRIBUTO SEGÚN SEXO Y GRUPOS DE EDAD. DICIEMBRE 2017

Edad	Total	Varones	Mujeres	No informado
Total	1.896.898	963.742	932.636	520
Hasta 19	7.527	4.345	3.181	1
20 a 24	83.143	44.836	38.307	0
25 a 29	190.584	91.724	98.859	1
30 a 34	233.089	109.620	123.466	3
35 a 39	255.830	122.590	133.238	2
40 a 44	233.298	116.626	116.652	20
45 a 49	195.559	101.339	94.166	54
50 a 54	182.616	94.538	88.026	52
55 a 59	201.673	95.267	106.338	68
60 a 64	167.502	91.871	75.596	35
65 y más	143.291	90.233	53.046	12
No informada	2.786	753	1.761	272

APORTANTES EN EL RÉGIMEN DE MONOTRIBUTO SEGÚN SEXO Y GRUPOS DE EDAD. DICIEMBRE 2017



Fuente: Dirección de Programación Económica, sobre la base de datos de la AFIP.

CUADRO 1.1.5.b APORTANTES EN EL RÉGIMEN DE MONOTRIBUTO⁽¹⁾ SEGÚN DEMORA EN EL PAGO. DICIEMBRE 2017

Base de información abierta⁽²⁾ procesada con corte al 7/3/2018

Período devengado	Total de personas	Demora en el pago ⁽³⁾							
		Hasta 1 año				2 años	3 años	4 años	5 años y más
		Hasta 1 mes	de 2 a 3 meses	de 4 a 6 meses	de 7 a 12 meses				
dic-98	520.176	483.418	21.777	2.048	1.939	2.096	255	462	8.181
dic-99	513.105	452.004	16.445	12.479	3.448	1.068	2.076	858	24.727
dic-00	489.164	418.578	12.655	5.771	2.696	5.532	1.553	8.091	34.288
dic-01	423.987	323.161	8.234	9.185	6.028	4.524	15.216	15.392	42.247
dic-02	400.253	287.190	10.131	6.536	5.620	12.902	12.445	12.681	52.748
dic-03	485.170	388.149	12.696	6.278	9.902	6.216	9.235	6.313	46.381
dic-04	776.910	639.205	20.763	9.429	5.707	4.831	5.548	15.642	75.785
dic-05	882.449	698.731	25.013	10.890	8.852	8.430	14.056	18.840	97.637
dic-06	1.020.441	798.269	31.431	13.761	11.282	18.473	17.347	23.223	106.655
dic-07	1.091.948	898.827	35.133	20.302	15.405	22.363	19.505	19.395	61.018
dic-08	1.205.207	997.130	43.747	22.215	18.706	31.346	22.536	16.400	53.127
dic-09	1.277.358	1.068.516	38.073	28.701	29.930	30.760	18.800	13.871	48.707
dic-10	1.370.926	1.178.762	45.582	29.558	24.927	32.484	14.911	10.384	34.318
dic-11	1.487.883	1.303.770	49.619	27.255	25.682	28.530	14.081	14.013	24.933
dic-12	1.565.071	1.371.039	56.983	26.998	25.316	30.596	21.676	14.623	17.840
dic-13	1.760.328	1.557.369	66.722	36.135	30.151	30.322	20.172	18.029	1.428
dic-14	1.792.585	1.604.475	69.454	39.732	28.916	24.839	23.357	1.812	0
dic-15	1.817.064	1.635.794	73.153	36.229	28.355	40.617	2.916	0	0
dic-16	1.879.157	1.730.154	72.715	32.951	37.196	6.141	0	0	0
ene-17	1.873.714	1.676.977	104.950	45.869	44.362	1.556	0	0	0
feb-17	1.873.049	1.705.973	86.648	42.589	37.839	0	0	0	0
mar-17	1.893.376	1.735.998	85.418	42.573	29.387	0	0	0	0
abr-17	1.899.799	1.752.921	80.461	43.048	23.369	0	0	0	0
may-17	1.909.474	1.767.736	82.300	41.445	17.993	0	0	0	0
jun-17	1.923.767	1.785.408	85.902	40.688	11.769	0	0	0	0
jul-17	1.937.380	1.815.580	80.790	37.083	3.927	0	0	0	0
ago-17	1.951.785	1.842.051	76.411	33.323	0	0	0	0	0
sep-17	1.956.155	1.859.227	72.391	24.537	0	0	0	0	0
oct-17	1.947.989	1.858.764	78.542	10.683	0	0	0	0	0
nov-17	1.922.972	1.843.626	79.346	0	0	0	0	0	0
dic-17	1.896.898	1.806.580	90.318	0	0	0	0	0	0

Notas:

(1) Incluye al monotributista social que haya tenido pagos por cualquier concepto.

(2) En cada proceso se incorporan todas las novedades independientemente del período devengado al que corresponda.

(3) Se considera el primer pago realizado por cualquier concepto.

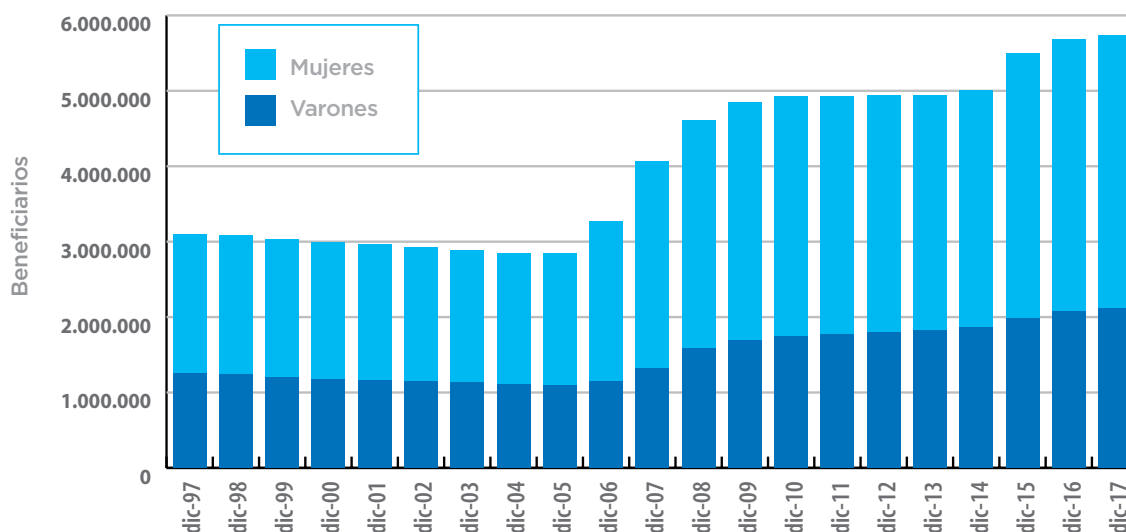
Fuente: Dirección de Programación Económica en base a datos de la AFIP.

1.2 Beneficiarios del SIPA

CUADRO 1.2.1 BENEFICIARIOS DEL SISTEMA INTEGRADO PREVISIONAL ARGENTINO SEGÚN SEXO. DICIEMBRE 1997 - DICIEMBRE 2017

Período	Total	Varones	Mujeres	No informado
dic-97	3.213.069	1.258.785	1.836.826	117.458
dic-98	3.151.345	1.238.695	1.850.241	62.409
dic-99	3.092.666	1.201.657	1.833.032	57.977
dic-00	3.048.367	1.175.017	1.818.267	55.083
dic-01	3.019.990	1.165.354	1.803.164	51.472
dic-02	2.976.605	1.146.385	1.781.914	48.306
dic-03	2.933.262	1.128.680	1.759.431	45.151
dic-04	2.881.458	1.101.381	1.737.483	42.594
dic-05	2.880.177	1.098.717	1.741.403	40.057
dic-06	3.312.942	1.141.224	2.134.336	37.382
dic-07	4.106.924	1.314.912	2.757.579	34.433
dic-08	4.614.850	1.585.859	3.025.408	3.583
dic-09	4.846.973	1.687.056	3.156.657	3.260
dic-10	4.924.295	1.738.667	3.184.503	1.125
dic-11	4.933.492	1.771.424	3.161.012	1.056
dic-12	4.939.474	1.798.492	3.140.025	957
dic-13	4.944.085	1.824.014	3.119.239	832
dic-14	5.014.733	1.858.989	3.155.316	428
dic-15	5.499.170	1.984.204	3.514.649	317
dic-16	5.680.056	2.079.484	3.600.464	108
dic-17	5.731.756	2.109.826	3.621.860	70

BENEFICIARIOS DEL SISTEMA INTEGRADO PREVISIONAL ARGENTINO SEGÚN SEXO. DICIEMBRE 1995 - DICIEMBRE 2017

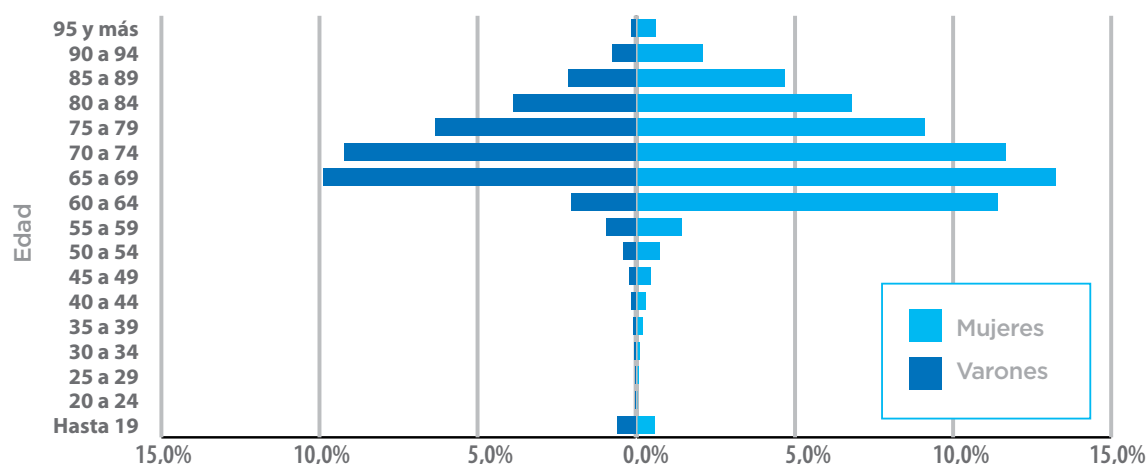


Fuente: Dirección de Programación Económica, sobre la base de datos de la ANSES.

CUADRO 1.2.2 BENEFICIARIOS DEL SISTEMA INTEGRADO PREVISIONAL ARGENTINO SEGÚN SEXO Y GRUPOS DE EDAD. DICIEMBRE 2017

Edad	Total	Varones	Mujeres	No informado
Total	5.731.756	2.109.826	3.621.860	70
Hasta 19	64.801	33.096	31.705	-
20 a 24	2.257	1.140	1.117	-
25 a 29	4.062	1.576	2.482	4
30 a 34	7.780	2.632	5.148	-
35 a 39	14.980	5.034	9.946	-
40 a 44	22.373	7.176	15.196	1
45 a 49	36.698	12.505	24.193	-
50 a 54	63.840	22.304	41.536	-
55 a 59	133.409	53.309	80.100	-
60 a 64	770.908	116.797	654.111	-
65 a 69	1.324.263	565.909	758.353	1
70 a 74	1.196.829	529.061	667.768	-
75 a 79	885.100	363.237	521.861	2
80 a 84	612.069	223.241	388.826	2
85 a 89	389.957	122.639	267.314	4
90 a 94	160.267	41.702	118.561	4
95 y más	42.036	8.452	33.578	6
No informada	127	16	65	46

BENEFICIARIOS DEL SISTEMA INTEGRADO PREVISIONAL ARGENTINO SEGÚN SEXO Y GRUPOS DE EDAD. DICIEMBRE 2017



Fuente: Dirección de Programación Económica, sobre la base de datos de la ANSES.

1.3 Beneficiarios titulares

CUADRO 1.3.1 BENEFICIARIOS TITULARES DE JUBILACIONES Y PENSIONES. DICIEMBRE 2009 - DICIEMBRE 2017

Período	Total	Varones	Mujeres	No informado
dic-09	4.765.628	1.647.744	3.114.211	3.673
dic-10	4.852.368	1.702.830	3.148.570	968
dic-11	4.860.730	1.735.312	3.124.671	747
dic-12	4.873.059	1.767.052	3.105.426	581
dic-13	4.875.431	1.791.456	3.083.583	392
dic-14	4.945.732	1.826.083	3.119.395	254
dic-15	5.435.084	1.953.113	3.481.780	191
dic-16	5.610.132	2.045.667	3.564.348	117
dic-17	5.662.800	2.076.531	3.586.199	70

Fuente: Dirección de Programación Económica, sobre la base de datos de la ANSES.

CUADRO 1.3.2 BENEFICIARIOS TITULARES DE JUBILACIONES Y PENSIONES SEGÚN SEXO Y EDAD. DICIEMBRE 2017

	Total	Varones	Mujeres	No informado
TOTAL	5.662.800	2.076.531	3.586.199	70
Hasta 19	11.669	6.048	5.621	-
20 a 24	693	312	381	-
25 a 29	2.664	917	1.743	4
30 a 34	6.223	1.967	4.256	-
35 a 39	13.027	4.211	8.816	-
40 a 44	20.561	6.418	14.142	1
45 a 49	34.765	11.717	23.048	-
50 a 54	61.998	21.626	40.372	-
55 a 59	131.618	52.763	78.855	-
60 a 64	769.849	116.468	653.381	-
65 a 69	1.323.803	565.792	758.010	1
70 a 74	1.196.632	529.021	667.611	-
75 a 79	884.990	363.230	521.758	2
80 a 84	611.998	223.236	388.760	2
85 a 89	389.909	122.638	267.267	4
90 a 94	160.246	41.701	118.541	4
95 y más	42.030	8.450	33.574	6
No informado	125	16	63	46

Fuente: Dirección de Programación Económica, sobre la base de datos de la ANSES.

CUADRO 1.3.3 HABER MEDIO DE BENEFICIARIOS TITULARES⁽¹⁾ DEL SIPA SEGÚN SEXO Y GRUPOS DE EDAD. DICIEMBRE 2017 (EN PESOS)

Edad	Haber medio		
	Total	Varones	Mujeres
Total	13.270	14.329	12.657
Hasta 19	10.027	9.945	10.115
20 a 24	9.349	9.054	9.592
25 a 29	9.695	9.524	9.784
30 a 34	10.191	10.389	10.099
35 a 39	10.270	10.559	10.131
40 a 44	10.657	11.366	10.335
45 a 49	11.717	13.498	10.811
50 a 54	12.908	16.177	11.157
55 a 59	15.146	18.076	13.186
60 a 64	11.363	16.571	10.434
65 a 69	12.138	13.408	11.190
70 a 74	12.490	12.970	12.109
75 a 79	13.494	13.643	13.391
80 a 84	15.605	16.207	15.260
85 a 89	16.977	17.907	16.551
90 a 94	17.394	18.659	16.949
95 y más	16.958	18.462	16.582

Notas:

No se incluyen 149 casos sin información de edad y sexo.

(1) Incluye el total de las prestaciones que reciben los beneficiarios titulares.

Fuente: Dirección de Programación Económica, sobre la base de datos de la ANSES.

CUADRO 1.3.4. BENEFICIARIOS TITULARES SEGÚN TIPO DE BENEFICIO Y GRUPOS DE EDAD. DICIEMBRE 2017

Edad	TOTAL	Beneficiarios titulares con jubilación sin moratoria			Beneficiarios titulares con jubilación con moratoria			Beneficiarios titulares sin jubilación				
		Total	Con pensión sin moratoria	Con pensión con moratoria	Sin pensión	Total	Con pensión sin moratoria	Con pensión con moratoria	Total	Con pensión sin moratoria	Con pensión con moratoria	
Total	5.662.800	1.845.914	358.688	40.470	1.446.756	3.418.199	639.409	114.840	2.663.950	398.687	356.314	42.373
Hasta 19	11.669	10	3	-	7	-	-	-	-	11.659	10.661	998
20 a 49	77.933	20.148	163	13	19.972	290	2	1	287	57.495	53.571	3.924
50 a 54	61.998	20.648	260	37	20.351	690	8	-	682	40.660	36.312	4.348
55 a 59	131.618	58.693	1.150	165	57.378	4.537	47	21	4.469	68.388	58.473	9.915
60 a 64	769.849	167.704	10.864	2.074	154.766	545.879	35.178	13.031	497.670	56.266	47.965	8.301
65 a 69	1.323.803	356.376	31.302	7.023	318.051	927.632	74.225	26.438	826.969	39.795	34.154	5.641
70 a 74	1.196.632	341.582	44.960	8.106	288.516	825.639	124.516	31.297	669.826	29.411	25.455	3.956
75 a 79	884.990	302.623	57.469	7.723	237.431	554.760	144.217	23.866	386.677	27.607	24.993	2.614
80 a 84	611.998	267.129	74.671	7.304	185.154	318.924	128.471	13.048	177.405	25.945	24.362	1.583
85 a 89	389.909	199.843	79.390	5.355	115.098	167.557	88.600	5.546	73.411	22.509	21.742	767
90 a 94	160.246	87.580	44.707	2.154	40.719	58.892	35.844	1.402	21.646	13.774	13.497	277
95 y más	42.030	23.539	13.747	516	9.276	13.389	8.297	190	4.902	5.102	5.053	49
No informada	125	39	2	-	37	10	4	-	6	76	76	-

Nota:

En el caso de que un beneficiario tenga más de un beneficio, la selección del mismo se realiza de acuerdo al orden de prioridad presentado en el cuadro.

Fuente: Dirección de Programación Económica, sobre la base de datos de la ANSES.

CUADRO 1.3.5 HABER TOTAL PROMEDIO DE BENEFICIARIOS TITULARES. DICIEMBRE 2017

Edad	TOTAL	Beneficiarios titulares con jubilación sin moratoria			Beneficiarios titulares con jubilación con moratoria			Beneficiarios titulares sin jubilación		
		Con pensión sin moratoria	Con pensión con moratoria	Sin pensión	Con pensión sin moratoria	Con pensión con moratoria	Sin pensión	Con pensión sin moratoria	Con pensión con moratoria	
Total	13.270	24.976	22.451	18.648	17.924	14.879	7.699	12.062	7.612	
Hasta 19	10.027	14.493	-	7.715	-	-	-	10.280	7.327	
20 a 49	10.983	22.899	17.731	13.266	24.464	14.493	9.189	10.354	7.553	
50 a 54	12.908	23.465	17.787	18.103	15.947	-	9.176	10.624	7.578	
55 a 59	15.146	30.611	24.993	20.894	17.883	16.166	11.636	10.720	7.595	
60 a 64	11.363	27.347	22.287	20.432	15.948	14.876	7.717	12.140	7.716	
65 a 69	12.138	25.912	22.161	20.545	16.613	14.905	7.800	13.061	7.763	
70 a 74	12.490	25.836	22.425	18.915	17.418	14.920	7.702	12.566	7.558	
75 a 79	13.494	25.560	22.277	17.318	17.794	14.856	7.577	12.776	7.479	
80 a 84	15.605	25.389	22.864	17.275	18.758	14.814	7.474	14.289	7.481	
85 a 89	16.977	24.358	22.574	16.611	19.104	14.799	7.430	15.047	7.484	
90 a 94	17.394	23.243	22.748	15.644	18.849	14.849	7.438	15.010	7.504	
95 y más	16.958	22.251	21.372	14.078	18.363	14.776	7.440	14.499	7.323	

Nota:

En el caso de que un beneficiario tenga más de un beneficio, la selección del mismo se realiza de acuerdo al orden de prioridad presentado en el cuadro.

Fuente: Dirección de Programación Económica, sobre la base de datos de la ANSES.

CUADRO 1.3.6 BENEFICIARIOS TITULARES SEGÚN TIPO DE BENEFICIO POR INTERVALO DE HABER (1). DICIEMBRE 2017

Tramos de haber	TOTAL	Beneficiarios titulares con jubilación sin moratoria			Beneficiarios titulares con jubilación con moratoria			Beneficiarios titulares sin jubilación	
		Con pensión sin moratoria	Con pensión con moratoria	Sin pensión	Con pensión sin moratoria	Con pensión con moratoria	Sin pensión	Con pensión sin moratoria	Con pensión con moratoria
Total	5.662.800	358.688	40.470	1.446.756	639.409	114.840	2.663.950	356.314	42.373
0,01 a 7.246,63	58.375	14	-	12.875	9	-	3.178	39.447	2.852
7.246,64	2.727.734	-	-	275.424	-	-	2.290.691	126.590	35.029
7.246,65 a 10.000,00	416.705	288	29	211.121	837	10	150.927	52.123	1.370
10.000,01 a 15.000,00	1.157.406	92.067	13.237	308.744	376.672	104.837	190.956	68.203	2.690
15.000,01 a 20.000,00	457.258	87.836	9.963	185.195	124.983	4.945	16.796	27.329	211
20.000,01 a 25.000,00	289.144	62.205	6.878	120.041	74.221	4.705	6.048	14.973	73
25.000,01 a 30.000,00	162.408	33.136	3.435	88.995	24.914	191	2.607	9.064	66
30.000,01 a 35.000,00	110.291	21.898	2.106	64.452	14.454	62	1.342	5.947	30
35.000,01 a 40.000,00	79.061	15.696	1.478	48.044	8.863	37	707	4.205	31
40.000,01 a 45.000,00	59.372	11.658	1.020	38.458	5.820	26	339	2.036	15
45.000,01 a 50.000,00	42.699	8.629	727	28.919	2.908	18	179	1.318	1
50.000,01 a 53.090,19	21.271	4.653	342	14.339	1.164	3	69	700	1
53.090,20	24.695	3.845	218	17.245	1.642	2	82	1.659	2
53.090,21 a 80.000,00	44.972	13.940	944	25.441	2.750	4	28	1.863	2
80.000,01 a 100.000,00	5.601	1.763	66	3.446	68	-	1	257	-
100.000,01 a 120.000,00	2.181	589	17	1.385	38	-	-	152	-
120.000,01 a 140.000,00	1.182	194	4	828	22	-	-	134	-
140.000,01 a 160.000,00	653	101	3	406	15	-	-	128	-
160.000,01 a 180.000,00	531	65	1	354	13	-	-	98	-
180.000,01 a 200.000,00	422	41	2	321	4	-	-	54	-
200.000,01 a 220.000,00	197	33	-	131	5	-	-	28	-
220.000,01 a 240.000,00	292	14	-	267	5	-	-	6	-
240.000,01 a 260.000,00	139	9	-	129	1	-	-	-	-
260.000,01 a 280.000,00	55	6	-	49	-	-	-	-	-
280.000,01 a 300.000,00	81	5	-	76	-	-	-	-	-
300.000,01 y más	75	3	-	71	1	-	-	-	-

Nota:

(1) Haber total percibido por el titular.

Fuente: Dirección de Programación Económica, sobre la base de datos de la ANSES.

1.4 Beneficios

CUADRO 1.4.1 BENEFICIOS DEL SISTEMA INTEGRADO PREVISIONAL ARGENTINO. DICIEMBRE 2001 - DICIEMBRE 2017

Período	Total	Jubilaciones	Pensiones
dic-01	3.348.379	1.972.090	1.329.352
dic-02	3.337.200	1.940.126	1.327.976
dic-03	3.337.927	1.905.613	1.325.438
dic-04	3.317.528	1.862.297	1.314.249
dic-05	3.356.358	1.872.824	1.306.388
dic-06	4.016.125	2.492.848	1.296.194
dic-07	5.127.424	3.485.871	1.298.151
dic-08	5.311.257	3.927.661	1.383.596
dic-09	5.587.767	4.154.982	1.432.785
dic-10	5.732.320	4.270.609	1.461.711
dic-11	5.770.665	4.295.530	1.475.135
dic-12	5.818.057	4.324.320	1.493.737
dic-13	5.845.300	4.336.831	1.508.469
dic-14	5.961.538	4.443.243	1.518.295
dic-15	6.543.975	5.010.143	1.533.832
dic-16	6.765.525	5.205.278	1.560.247
dic-17	6.849.018	5.265.519	1.583.499

Fuente: Dirección de Programación Económica, sobre la base de datos de la ANSES.

CUADRO 1.4.2 JUBILACIONES DEL SISTEMA INTEGRADO PREVISIONAL ARGENTINO SEGÚN SEXO Y GRUPOS DE EDAD. DICIEMBRE 2017

Edad	Total	Varones	Mujeres	No informado
Total	5.265.519	2.012.267	3.253.226	26
Hasta 19	10	5	5	0
20 a 24	71	55	16	0
25 a 29	522	450	72	0
30 a 34	1.389	1.083	306	0
35 a 39	3.030	2.254	776	0
40 a 44	5.057	3.623	1.434	0
45 a 49	10.372	7.431	2.941	0
50 a 54	21.343	15.449	5.894	0
55 a 59	63.240	43.867	19.373	0
60 a 64	713.628	103.573	610.055	0
65 a 69	1.284.162	558.947	725.215	0
70 a 74	1.167.491	525.335	642.156	0
75 a 79	857.689	360.144	497.545	0
80 a 84	586.285	220.370	365.914	1
85 a 89	367.633	120.692	246.937	4
90 a 94	146.597	40.751	105.844	2
95 y más	36.951	8.227	28.720	4
No informada	49	11	23	15

Fuente: Dirección de Programación Económica, sobre la base de datos de la ANSES.

CUADRO 1.4.3 PENSIONES DEL SISTEMA INTEGRADO PREVISIONAL ARGENTINO SEGÚN SEXO Y GRUPOS DE EDAD⁽¹⁾. DICIEMBRE 2017

Edad	Total	Varones	Mujeres	No informado
Total	1.583.499	220.611	1.362.839	49
Hasta 19	11.732	6.075	5.657	0
20 a 24	630	262	368	0
25 a 29	2.176	486	1.686	4
30 a 34	4.938	942	3.996	0
35 a 39	10.265	2.112	8.153	0
40 a 44	16.001	3.067	12.933	1
45 a 49	25.252	4.729	20.523	0
50 a 54	42.094	6.806	35.288	0
55 a 59	71.248	9.798	61.450	0
60 a 64	119.418	14.942	104.476	0
65 a 69	181.516	22.808	158.707	1
70 a 74	242.281	32.506	209.775	0
75 a 79	265.980	37.026	228.952	2
80 a 84	254.921	34.977	219.943	1
85 a 89	206.199	27.772	178.426	1
90 a 94	100.208	13.088	87.117	3
95 y más	28.557	3.210	25.344	3
No informada	83	5	45	33

Nota:

(1) Según sexo y edad del titular del beneficio.

Fuente: Dirección de Programación Económica, sobre la base de datos de la ANSES.

CUADRO 1.4.4 HABERES MÍNIMO Y MEDIO DEL SISTEMA INTEGRADO PREVISIONAL ARGENTINO. DICIEMBRE 1995 - DICIEMBRE 2017

Período	Haber (En pesos)			
	Mínimo	Medio		
		Jubilaciones	Pensiones	Total
dic-95	150,00	326,04	242,28	294,61
dic-96	150,00	337,41	246,40	302,82
dic-97	150,00	369,07	257,93	326,88
dic-98	150,00	375,86	260,44	331,23
dic-99	150,00	398,32	276,38	350,38
dic-00	150,00	405,88	278,95	355,23
dic-01	150,00	411,66	280,82	358,97
dic-02 ⁽¹⁾	200,00	421,26	292,85	369,08
dic-03	220,00	438,52	312,95	387,01
dic-04	308,00	511,68	395,45	463,59
dic-05	390,00	562,30	465,16	522,38
dic-06	470,00	613,34	560,63	595,31
dic-07	596,20	741,32	713,26	733,71
dic-08	690,00	879,21	839,38	868,84
dic-09	827,23	1.088,37	1.023,44	1.071,72
dic-10	1.046,43	1.392,56	1.297,76	1.368,39
dic-11	1.434,29	1.932,42	1.779,74	1.893,39
dic-12	1.879,67	2.570,37	2.353,15	2.514,60
dic-13	2.476,98	3.435,48	3.119,11	3.353,83
dic-14	3.231,63	4.545,49	4.112,59	4.435,24
dic-15	4.299,06	5.964,86	5.530,36	5.863,02
dic-16	5.661,16	8.161,65	7.667,36	8.047,66
dic-17	7.246,64	11.091,64	10.573,31	10.971,80

Nota:

(1) Haber mínimo de cobro garantizado (Dto. N° 1275/2002).

Fuente: Dirección de Programación Económica, sobre la base de datos de la ANSES.

CUADRO 1.4.5 BENEFICIOS EN VIGOR DEL SISTEMA INTEGRADO PREVISIONAL ARGENTINO POR INTERVALO DE HABER SEGÚN TIPO DE BENEFICIO. JUBILACIONES Y PENSIONES SIN Y CON MORATORIA. DICIEMBRE 2017

	Total	SIN MORATORIA			CON MORATORIA		
		Total	Jubilaciones	Pensiones	Total	Jubilaciones	Pensiones
Total	6.849.018	3.230.068	1.847.125	1.382.943	3.618.950	3.418.394	200.556
Intervalo de Haber (en pesos)							
0,01 a 7.246,63	87.745	80.198	14.638	65.560	7.547	3.707	3.840
7.246,64 ⁽¹⁾	4.299.275	1.123.349	446.939	676.410	3.175.926	2.993.998	181.928
7.246,65 a 10.000,00	609.436	437.265	266.071	171.194	172.171	167.935	4.236
10.000,01 a 15.000,00	875.593	642.675	382.690	259.985	232.918	223.246	9.672
15.000,01 a 20.000,00	323.286	305.214	219.569	85.645	18.072	17.632	440
20.000,01 a 25.000,00	190.435	183.945	139.387	44.558	6.490	6.324	166
25.000,01 a 30.000,00	132.869	130.059	102.537	27.522	2.810	2.694	116
30.000,01 a 35.000,00	93.639	92.175	74.132	18.043	1.464	1.405	59
35.000,01 a 40.000,00	67.797	67.001	54.580	12.421	796	736	60
40.000,01 a 45.000,00	49.922	49.548	43.309	6.239	374	351	23
45.000,01 a 50.000,00	39.399	39.209	33.088	6.121	190	182	8
50.000,01 a 53.090,19	16.947	16.876	15.476	1.400	71	70	1
53.090,20 ⁽²⁾	21.816	21.728	18.312	3.416	88	84	4
53.090,21 a 80.000,00	31.656	31.623	28.398	3.225	33	30	3
80.000,01 a 100.000,00	4.143	4.143	3.770	373	-	-	-
100.000,01 a 120.000,00	1.717	1.717	1.494	223	-	-	-
120.000,01 a 140.000,00	1.062	1.062	871	191	-	-	-
140.000,01 a 160.000,00	587	587	429	158	-	-	-
160.000,01 a 180.000,00	500	500	365	135	-	-	-
180.000,01 a 200.000,00	399	399	331	68	-	-	-
200.000,01 a 220.000,00	183	183	139	44	-	-	-
220.000,01 a 240.000,00	279	279	271	8	-	-	-
240.000,01 a 260.000,00	134	134	132	2	-	-	-
260.000,01 a 280.000,00	49	49	49	-	-	-	-
280.000,01 a 300.000,00	78	78	78	-	-	-	-
300.000,01 y más	72	72	70	2	-	-	-

Notas:

(1) Haber mínimo garantizado según Resolución 176-E/2017 Art. 5° ANSES.

(2) Haber máximo según Resolución 176-E/2017 Art. 6° ANSES.

Fuente: Dirección de Programación Económica, sobre la base de datos de la ANSES.

CUADRO 1.4.6 BENEFICIOS, MASA DE HABERES BRUTOS LIQUIDADOS⁽¹⁾ Y HABER MEDIO DEL SISTEMA INTEGRADO PREVISIONAL ARGENTINO SEGÚN TIPO DE BENEFICIO Y RÉGIMEN. DICIEMBRE 2017

Régimen	TOTAL		JUBILACIONES		PENSIONES		
	Beneficios	Masa de haberes brutos liquidados (Millones de pesos)	Beneficios	Masa de haberes brutos liquidados (Millones de pesos)	Beneficios	Masa de haberes brutos liquidados (Millones de pesos)	Haber medio (Pesos)
TOTAL	6.849.018	75.146	5.265.519	58.403	1.583.499	16.743	10.573
LEYES ANTERIORES A LA LEY N° 24.241	713.968	9.388	382.799	5.816	331.169	3.571	10.783
RÉGIMEN GENERAL	2.267.481	30.424	1.263.305	19.908	1.004.176	10.516	10.472
CON MORATORIA (2)	3.618.157	27.595	3.417.845	26.098	200.312	1.497	7.474
DOCENTES NO UNIVERSITARIOS	145.542	3.945	131.648	3.705	13.894	240	17.288
LUZ Y FUERZA	39.684	1.303	20.977	816	18.707	487	26.036
PODER JUDICIAL(3)	6.704	743	4.921	586	1.783	157	87.791
INVESTIGADORES CIENTÍF. Y TÉCN.	6.847	389	5.880	354	967	35	36.387
DOCENTES UNIVERSITARIOS	5.367	216	4.668	195	699	20	29.315
SERVICIO EXTERIOR	645	120	366	83	279	38	135.669
YCF: RÍO TURBIO	459	27	409	25	50	2	36.717
RÉGIMENES DE RETIRO POLICÍA Y SERV. PENIT. PROV. TRANSF.	44.164	997	32.701	817	11.463	179	15.643

(1) Se incluyen conceptos de pago habitual y permanente. No incluye retroactivos ni SAC.

(2) Moratorias incluidas en Leyes 24.476 y 26.970 exclusivamente.

(3) Régimen nacional y provincias transferidas a Nación.

Fuente: Dirección de Programación Económica, sobre la base de datos de la ANSES.

CUADRO 1.4.7 MASA DE HABERES BRUTOS LIQUIDADOS, SEGÚN CONCEPTO*. DICIEMBRE DE 2017.
En millones de Pesos

CONCEPTO	JUBILACIONES				PENSIONES				TOTAL	
	Regimen general ley 24.241		Reg. Anteriores a ley 24.241	Regimenes especiales y retiros prov. Transf.	Regimen general ley 24.241		Reg. Anteriores a ley 24.241	Regimenes especiales y retiros prov. Transf.		
	Conceptos Ley 24.241	Sin Moratoria			Con Moratoria	Sin Moratoria				Con Moratoria
HABER BÁSICO (1)	PBU	3.875	11.628							
	PC	7.480	6.697							
	PAP	4.241	1.201	4.749	6.467	849	2.944	1.143	61.034	
	RTI/RDI	1.304	61							
	EX-CAP	170	25							
	OTROS	114	10							
COMPLEMENTOS AL MÍNIMO (2)		634	5.678	0	8	1.051	0	5	7.990	
		25	12	15	0	97	45	0	195	
REPARACIÓN HISTÓRICA (3)		1.609	223	954	8	1.020	525	3	4.347	
		76	54	0	0	111	0	0	246	
		5	0	15	-	12	8	0	41	
OTROS CONCEPTOS (4)		460	507	116	144	182	58	12	1.504	
		-85	-0	-32	-46	-32	-9	-6	-210	
TOTAL		19.908	26.098	5.816	6.581	10.516	3.571	1.158	75.146	

Notas:

*Solo se incorporaron en este análisis los conceptos de pago habitual y permanente, por lo cual no se incluyen los pagos por retroactivos, sentencias y Sueldo Anual Complementario. Tampoco se incluyen los conceptos de los diversos descuentos por PAMI, Impuesto a las Ganancias, Mutuales, etc.

(1) El grupo de "HABER BÁSICO" refiere al haber puro, sin complementos ni adicionales. En el caso de Jubilación por Ley 24.241, se ha realizado la apertura por los principales conceptos: Prestación Básica Universal (PBU), Prestación Compensatoria (PC), Prestación Adicional por Permanencia (PAP), Retiro por invalidez ya sea Transitorio o Definitivo (RTI/RDI) y conceptos del ex - régimen de capitalización como ser los ex - retiros programados y las rentas vitalicias, dentro de los cuales se incluyen las de Compañías de Retiros liquidadas, donde operó la garantía del artículo 124 inc. c) de la Ley N° 24.241.

(2) En el grupo de "COMPLEMENTOS AL MÍNIMO" se muestra la apertura entre el complemento al mínimo determinado en el art. 125° de la Ley N° 24.241 y el Complemento a los mínimos diferenciados, establecidos por los Decretos N° 662/81 y 409/89 para el sector ferroviario y el Decreto N° 1839/09 para estibadores portuarios.

(3) En el grupo de "REPARACIÓN HISTÓRICA", el principal concepto refiere al ajuste que tuvieron los haberes por sobre el mínimo garantizado, mientras que los "complementos al mínimo absorbidos por RH" refieren al ajuste que produjo la reparación hasta el valor mínimo garantizado.

(4) En el grupo "OTROS CONCEPTOS" se ha discriminado el concepto de "Zona Austral" que equivale al 40% del haber de acuerdo a lo establecido en la Ley N° 19.485 y el Decreto N° 1472/2008, el concepto por el descuento que establece la Ley N° 24.463 para aquellos beneficios que superan el haber máximo y otros conceptos como el de Cajas Complementarias liquidadas cuyos beneficios fueron absorbidos por ANSES.

Fuente: Dirección de Programación Económica, sobre la base de datos de ANSES.

CUADRO 1.4.9 BENEFICIOS DE JUBILACIONES POR VEJEZ LEY 24.241 SEGÚN SEXO Y EDAD. DICIEMBRE 2017

Excluidos Regímenes Especiales y Retiros Personal Policial / Serv. Penit. Prov. Transf.

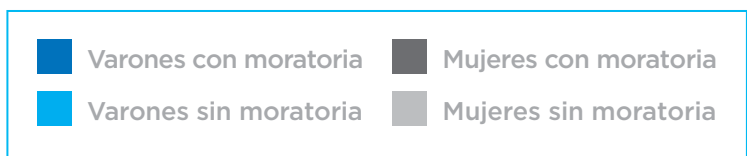
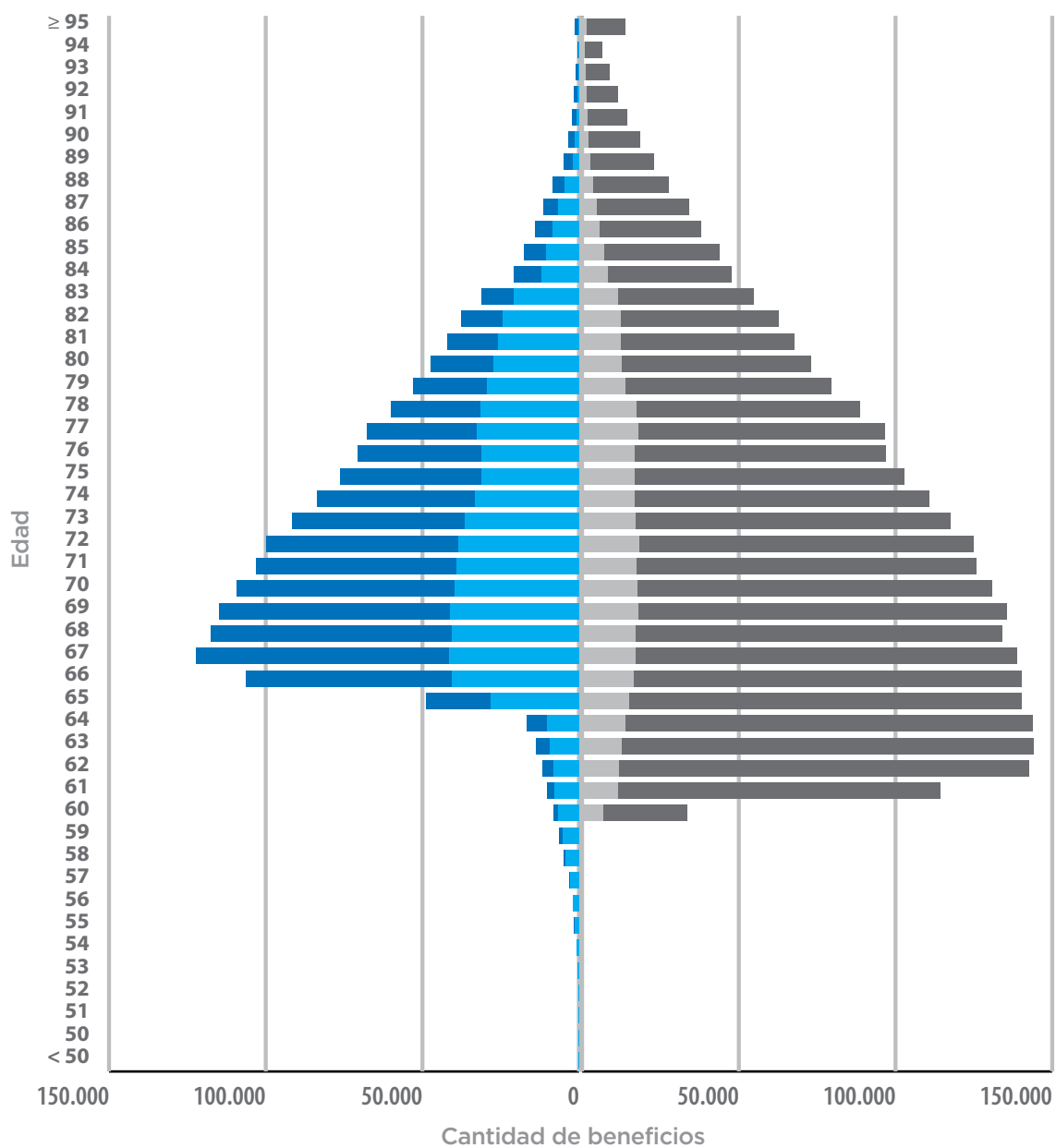
Edad	Total ⁽¹⁾	BENEFICIOS DE JUBILACIÓN POR VEJEZ LEY 24.241			
		SIN MORATORIA		CON MORATORIA	
		Varones	Mujeres	Varones	Mujeres
Total	4.538.798	737.942	396.024	912.896	2.491.936
Hasta 50 años	165	93	56	8	8
50	78	43	23	7	5
51	227	154	52	13	8
52	277	202	51	14	10
53	473	372	70	19	12
54	893	735	104	29	25
55	1.667	1.430	131	64	42
56	2.267	1.833	153	225	56
57	3.525	2.850	194	399	82
58	5.404	4.261	301	707	135
59	6.876	5.245	390	1.048	193
60	41.538	6.585	6.724	1.608	26.621
61	124.716	7.752	11.294	2.519	103.151
62	154.261	8.159	11.587	3.584	130.931
63	158.006	9.148	12.477	4.677	131.704
64	160.344	10.180	13.642	6.478	130.044
65	188.978	28.022	14.761	20.827	125.368
66	246.409	40.619	16.426	65.582	123.782
67	260.974	41.556	16.953	80.739	121.726
68	251.667	40.468	16.978	77.003	117.218
69	250.193	41.146	17.962	73.707	117.378
70	240.068	39.546	17.479	69.653	113.390
71	228.971	39.055	17.329	64.029	108.558
72	224.625	38.610	18.088	61.116	106.811
73	208.983	36.267	17.000	55.238	100.478
74	194.224	33.114	16.745	50.426	93.939
75	179.103	31.130	16.659	45.173	86.141
76	167.459	31.082	16.754	39.645	79.978
77	164.180	32.597	17.834	34.985	78.764
78	148.868	31.327	17.194	28.803	71.544
79	132.579	29.235	13.697	23.792	65.855
80	120.261	27.298	12.489	20.003	60.471
81	109.895	25.771	12.159	16.398	55.567
82	100.494	24.246	12.193	13.465	50.590
83	86.140	20.756	11.315	10.482	43.587
84	68.425	12.080	7.995	8.589	39.761
85	61.532	10.318	6.876	7.358	36.980
86	52.045	8.303	5.575	5.847	32.320
87	45.467	6.623	4.465	4.821	29.558
88	35.836	4.624	3.520	3.749	23.943
89	27.629	2.026	2.622	2.881	20.100
90	21.774	1.255	1.944	2.165	16.410
91	16.599	710	1.534	1.621	12.734
92	12.978	471	1.250	1.089	10.168
93	9.692	278	915	753	7.746
94	6.948	137	608	512	5.691
95 y más	15.074	229	1.456	1.045	12.344
sin inf. edad	11	1	-	1	9

(1) No se incluyen 3 casos sin información de sexo.

Fuente: Dirección de Programación Económica, sobre la base de datos de la ANSES.

BENEFICIOS DE JUBILACIONES POR VEJEZ LEY 24.241 SEGÚN SEXO Y EDAD. DICIEMBRE 2017

Excluidos Regímenes Especiales y Retiros Personal Policial / Serv. Penit. Prov. Transf.



(1) No se incluyen 5 casos sin información de sexo.

Fuente: Dirección de Programación Económica, sobre la base de datos de la ANSES.

CUADRO 1.4.10 MASA DE HABERES BRUTOS LIQUIDADOS⁽¹⁾ DE JUBILACIONES POR VEJEZ LEY 24.241 SEGÚN SEXO Y EDAD. DICIEMBRE 2017

Excluidos Regímenes Especiales y Retiros Personal Policial / Serv. Penit. Prov. Transf.

Edad	MASA DE HABERES BRUTOS LIQUIDADOS (Millones de Pesos)				
	Total ⁽²⁾	SIN MORATORIA		CON MORATORIA	
		Varones	Mujeres	Varones	Mujeres
Total	44.231	12.915	5.331	7.322	18.663
Hasta 50 años	2	1	1	0	0
50	1	1	0	0	0
51	6	5	1	0	0
52	8	7	1	0	0
53	14	13	1	0	0
54	21	19	2	0	0
55	36	33	2	1	0
56	54	48	3	3	1
57	81	71	4	6	1
58	112	95	5	10	1
59	133	110	7	14	2
60	479	133	120	19	207
61	1.168	153	202	28	785
62	1.392	153	207	38	993
63	1.427	167	216	46	999
64	1.457	186	225	61	984
65	1.923	547	244	185	947
66	2.563	811	275	542	935
67	2.671	825	274	656	917
68	2.555	782	266	624	881
69	2.514	780	260	595	879
70	2.372	720	242	561	848
71	2.261	697	239	514	812
72	2.204	674	245	486	798
73	2.040	622	229	439	750
74	1.863	549	219	396	700
75	1.713	503	216	352	641
76	1.613	495	214	310	594
77	1.592	514	222	272	585
78	1.467	505	210	222	530
79	1.280	459	151	183	488
80	1.190	454	137	152	447
81	1.103	437	130	125	411
82	1.009	411	121	102	374
83	846	339	107	79	322
84	599	168	74	65	293
85	530	139	63	55	273
86	437	107	49	44	238
87	372	79	38	36	218
88	284	50	29	28	177
89	213	22	21	22	148
90	166	14	15	16	121
91	126	7	12	12	94
92	98	5	10	8	75
93	73	3	7	6	57
94	52	1	5	4	42
95 y más	112	2	11	8	91
sin inf edad	0	0	0	0	0

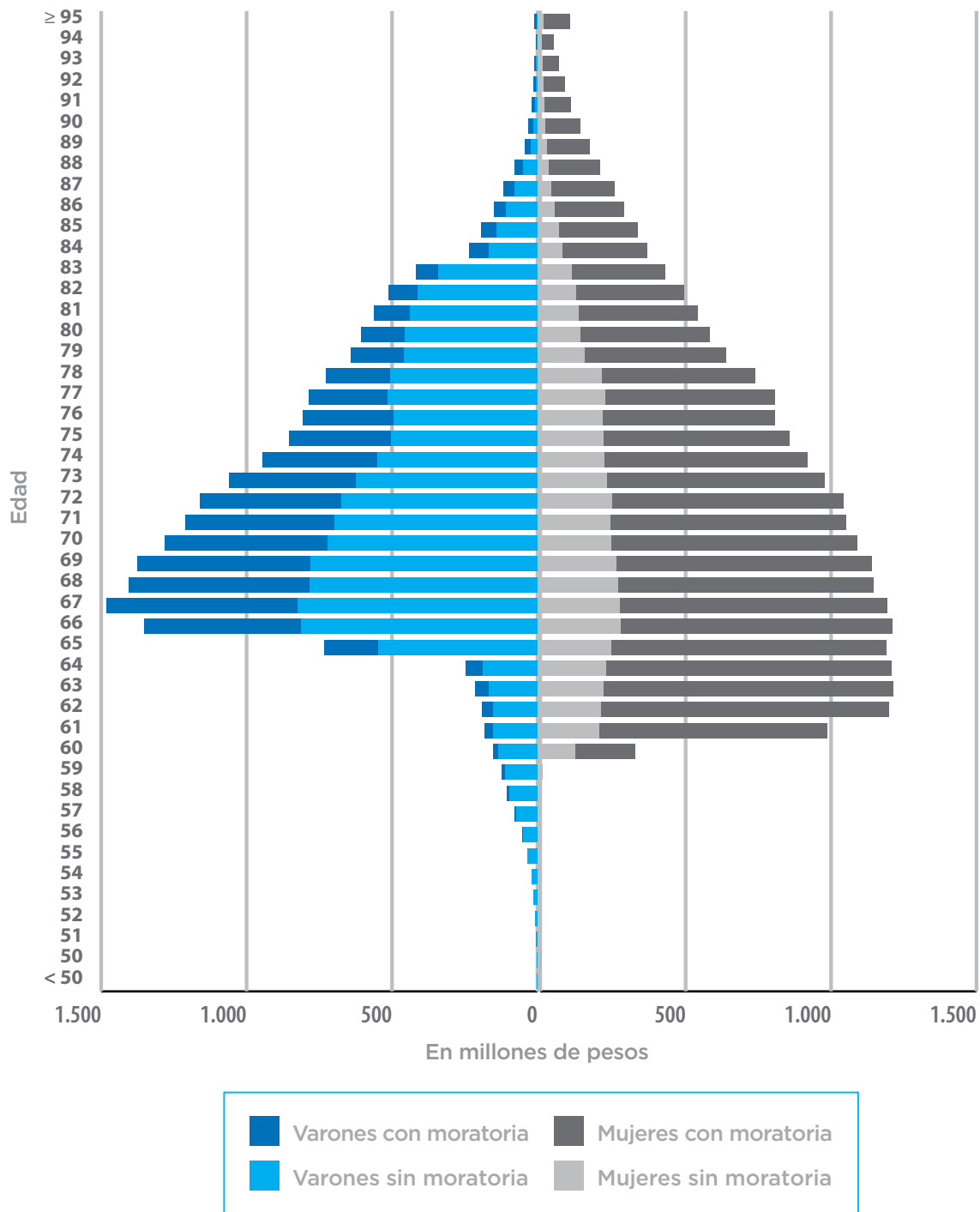
(1) Se incluyen conceptos de pago habitual y permanente. No incluye retroactivos ni SAC.

(2) No se incluyen 3 casos sin información de sexo.

Fuente: Dirección de Programación Económica, sobre la base de datos de la ANSES.

MASA DE HABERES BRUTOS LIQUIDADOS⁽¹⁾ DE JUBILACIONES POR VEJEZ LEY 24.241 SEGÚN SEXO Y EDAD. DICIEMBRE 2017

Excluidos Regímenes Especiales y Retiros Personal Policial / Serv. Penit. Prov. Transf.



(1) Se incluyen conceptos de pago habitual y permanente. No incluye retroactivos ni SAC.
 (2) No se incluyen 5 casos sin información de sexo.

Fuente: Dirección de Programación Económica, sobre la base de datos de la ANSES.

CUADRO 1.4.11 BENEFICIOS EN VIGOR Y HABER MEDIO DEL SISTEMA INTEGRADO PREVISIONAL ARGENTINO POR PROVINCIA. DICIEMBRE 2010 - DICIEMBRE 2017

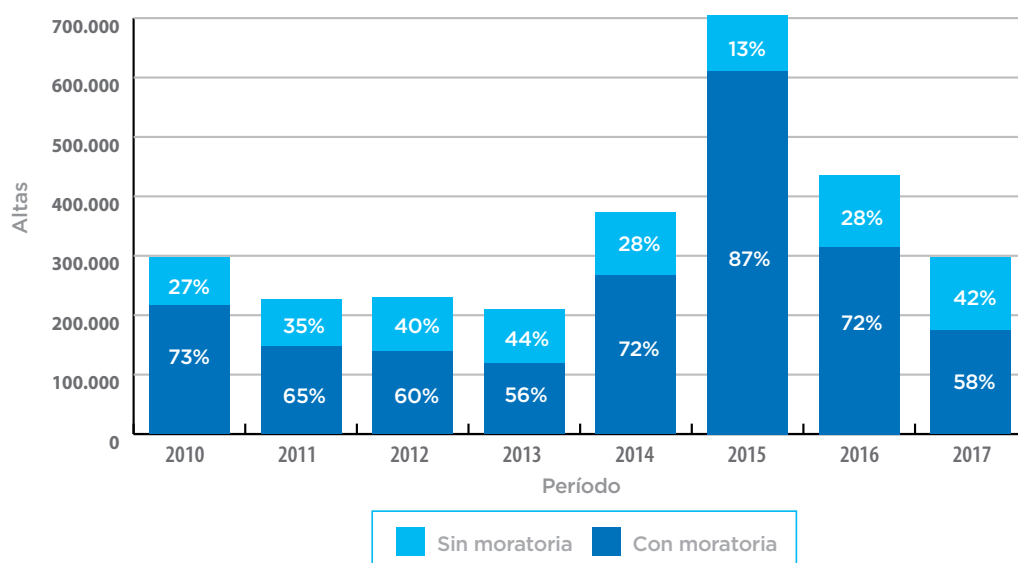
	Dic - 10		Dic - 11		Dic - 12		Dic - 13		Dic - 14		Dic - 15		Dic - 16		Dic - 17	
	Beneficios	Haber medio (en pesos)	Beneficios	Haber medio (en pesos)	Beneficios	Haber medio (en pesos)	Beneficios	Haber medio (en pesos)	Beneficios	Haber medio (en pesos)	Beneficios	Haber medio (en pesos)	Beneficios	Haber medio (en pesos)	Beneficios	Haber medio (en pesos)
Total del país	5.732.320	1.368,39	5.770.665	1.893,39	5.818.057	2.514,60	5.845.300	3.353,83	5.961.538	4.435,24	6.543.975	5.863,02	6.765.525	8.047,66	6.849.018	10.971,80
Provincia																
CABA	698.595	1.589,40	701.202	2.216,62	704.873	2.963,06	706.334	3.986,47	725.958	5.364,84	760.763	7.187,42	774.987	10.169,34	781.024	14.169,06
Buenos Aires	2.268.578	1.298,60	2.275.850	1.790,95	2.288.559	2.378,86	2.295.940	3.175,27	2.375.063	4.155,84	2.600.197	5.510,07	2.679.762	7.542,20	2.700.573	10.291,23
Catamarca	44.728	1.729,67	45.034	2.427,18	45.827	3.187,54	46.319	4.120,15	46.758	5.469,30	51.694	7.007,41	54.636	9.393,09	56.259	12.787,59
Chaco	89.197	1.155,22	90.106	1.585,23	90.724	2.093,64	90.967	2.770,20	96.244	3.632,42	110.803	4.799,96	115.139	6.482,27	115.166	8.610,86
Chubut	46.640	1.953,03	48.836	2.727,59	50.723	3.652,09	52.398	4.915,98	54.021	6.566,44	60.774	8.644,36	64.185	12.099,34	66.282	17.010,80
Córdoba	473.642	1.201,12	478.441	1.656,35	485.350	2.194,54	489.558	2.927,05	507.067	3.853,00	559.449	5.128,45	578.574	6.987,46	590.890	9.480,39
Corrientes	87.355	1.182,43	89.109	1.622,21	90.763	2.140,19	91.550	2.842,48	99.211	3.728,70	115.878	4.922,83	120.356	6.654,20	121.475	8.877,04
Entre Ríos	157.583	1.179,08	157.984	1.623,27	159.510	2.151,13	159.723	2.858,79	168.920	3.753,10	188.521	4.973,47	194.645	6.727,57	196.211	8.972,58
Formosa	39.349	1.116,23	40.192	1.531,96	41.243	2.015,83	41.666	2.662,11	44.404	3.471,48	54.697	4.583,07	55.943	6.174,29	53.364	8.114,24
Jujuy	68.603	1.530,02	69.700	2.112,79	70.976	2.822,44	72.046	3.677,91	72.745	4.876,50	80.598	6.299,75	87.288	8.631,58	90.407	11.690,65
La Pampa	48.005	1.659,66	49.486	2.286,00	49.893	3.029,29	50.368	4.040,48	51.203	5.342,54	56.054	7.083,77	57.684	9.685,53	58.342	12.975,22
La Rioja	34.034	2.026,14	34.781	2.774,59	36.091	3.584,04	36.812	4.625,78	38.557	5.989,43	42.609	7.554,99	44.422	10.108,83	44.888	13.870,04
Mendoza	262.013	1.407,75	264.127	1.947,10	267.017	2.604,20	269.510	3.478,04	278.086	4.486,06	306.652	6.082,43	323.818	8.369,41	330.039	11.251,43
Misiones	76.987	1.166,50	80.017	1.598,70	82.750	2.112,21	84.797	2.805,71	91.769	3.684,22	110.181	4.869,02	116.044	6.558,35	117.808	8.720,43
Neuquén	40.887	1.908,78	43.133	2.653,60	45.052	3.525,73	46.693	4.714,30	48.289	6.254,99	55.030	8.182,12	60.092	11.362,84	62.465	15.888,57
Río Negro	82.678	2.213,24	85.598	3.051,31	88.749	4.019,01	91.576	5.284,47	94.361	7.057,74	104.887	9.154,60	110.962	12.427,25	114.589	16.964,99
Salta	116.993	1.523,66	119.743	2.081,78	122.504	2.725,60	124.419	3.604,45	133.233	4.707,97	150.805	6.100,53	158.547	8.276,16	163.279	11.137,40
San Juan	83.339	1.649,43	85.963	2.226,48	88.760	2.917,95	90.274	3.837,39	95.451	5.130,50	109.334	6.584,02	114.593	8.898,44	116.567	11.820,89
San Luis	49.864	1.566,12	51.239	2.140,11	52.269	2.812,10	53.285	3.712,44	57.571	4.825,11	65.820	6.244,53	69.229	8.451,36	70.739	11.393,13
Santa Cruz	14.297	2.067,02	14.871	2.887,35	15.467	3.852,59	16.024	5.282,93	16.385	7.065,11	19.372	9.202,51	20.721	12.862,36	21.801	18.608,25
Santa Fe	510.642	1.230,14	506.914	1.700,50	507.087	2.260,33	505.410	3.025,74	530.508	3.972,77	570.540	5.279,77	584.638	7.207,91	588.624	9.744,07
Sgo. del Estero	93.055	1.509,62	93.972	2.046,74	95.360	2.658,52	95.871	3.467,61	101.063	4.547,47	116.940	5.803,49	121.803	7.760,14	124.872	10.136,18
Tierra del Fuego	5.758	1.913,66	6.217	2.671,05	6.680	3.604,85	7.172	4.866,92	7.245	6.641,67	8.528	8.793,98	9.449	12.771,72	10.057	17.714,70
Tucumán	178.787	1.479,70	181.263	2.115,62	182.690	2.789,19	184.172	3.681,84	190.735	4.825,78	214.182	6.232,23	222.644	8.456,92	228.984	11.500,36
No informado	160.711	1.079,26	156.887	1.485,45	149.140	1.952,16	142.416	2.576,10	36.691	3.947,64	29.667	5.264,67	25.414	7.061,70	24.313	9.890,41

Fuente: Dirección de Programación Económica, sobre la base de datos de la ANSES.

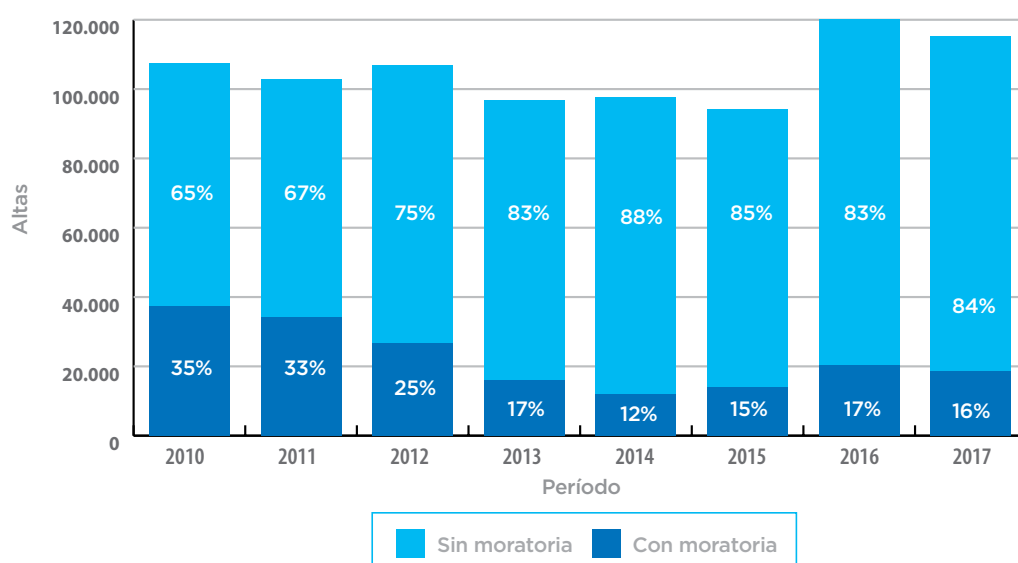
CUADRO 1.4.12 ALTAS ANUALES DE BENEFICIOS DEL SISTEMA INTEGRADO PREVISIONAL ARGENTINO SEGÚN TIPO DE BENEFICIO. 2010 - 2017

Período	Total	JUBILACIONES			PENSIONES		
		Total	Con moratoria	Sin moratoria	Total	Con moratoria	Sin moratoria
2010	404.477	297.089	216.599	80.490	107.388	37.246	70.142
2011	329.641	226.726	146.768	79.958	102.915	34.303	68.612
2012	337.210	230.428	138.869	91.559	106.782	26.736	80.046
2013	306.443	209.719	118.105	91.614	96.724	16.157	80.567
2014	470.973	373.291	267.571	105.720	97.682	12.110	85.572
2015	798.085	703.836	610.983	92.853	94.249	13.964	80.285
2016	555.353	435.264	314.764	120.500	120.089	20.454	99.635
2017	413.139	297.969	174.221	123.748	115.170	18.481	96.689

ALTAS ANUALES DE JUBILACIONES DEL SIPA. 2010-2017



ALTAS ANUALES DE PENSIONES DEL SIPA. 2010-2017



Fuente: Dirección de Programación Económica, sobre la base de datos de la ANSES.

Capítulo II

PENSIONES NO CONTRIBUTIVAS

CUADRO 2.1 PENSIONES NO CONTRIBUTIVAS SEGÚN TIPO DE BENEFICIO. DICIEMBRE 1999 - DICIEMBRE 2017

Período	Total	Tipo de beneficio						
		Asistenciales				Leyes especiales	Graciables	Excombatientes Malvinas
		Total	Invalidez	Vejez	Madre de 7 o más hijos			
Dic-99	345.849	164.048	72.156	43.700	48.192	2.259	166.495	13.047
Dic-00	356.957	167.846	74.485	42.374	50.987	2.204	173.173	13.734
Dic-01	332.144	171.878	76.851	41.221	53.806	2.116	144.059	14.091
Dic-02	341.494	175.982	78.977	40.523	56.482	1.982	149.185	14.345
Dic-03	344.630	183.563	81.539	43.272	58.752	1.979	144.651	14.437
Dic-04	416.111	259.468	113.651	66.352	79.465	1.934	140.202	14.507
Dic-05	454.423	299.806	132.532	77.165	90.109	1.909	135.502	17.206
Dic-06	540.293	384.471	173.677	92.517	118.277	1.929	134.404	19.489
Dic-07	624.457	474.446	230.847	87.987	155.612	1.894	128.009	20.108
Dic-08	719.597	576.874	297.335	76.751	202.788	1.883	120.429	20.411
Dic-09	923.220	784.527	452.596	65.925	266.006	1.870	116.074	20.749
Dic-10	1.056.347	921.067	575.526	49.843	295.698	1.840	112.474	20.966
Dic-11	1.194.985	1.065.505	716.058	41.385	308.062	1.794	106.480	21.206
Dic-12	1.346.163	1.221.136	861.213	33.752	326.171	1.737	101.786	21.504
Dic-13	1.450.140	1.330.957	970.801	27.180	332.976	1.685	95.726	21.772
Dic-14	1.540.994	1.426.284	1.065.518	21.135	339.631	1.700	91.024	21.986
Dic-15	1.514.840	1.405.172	1.065.241	13.887	326.044	4.379	83.182	22.107
Dic-16	1.488.788	1.388.630	1.064.720	9.987	313.923	5.046	72.901	22.211
Dic-17	1.469.412	1.371.770	1.059.525	2.931	309.314	7.470	67.958	22.214

Fuente: Dirección de Programación Económica, sobre la base de datos de la ANSES.

CUADRO 2.2 PENSIONES NO CONTRIBUTIVAS POR PROVINCIA. DICIEMBRE 2010 - DICIEMBRE 2017

	dic-10	dic-11	dic-12	dic-13	dic-14	dic-15	dic-16	dic-17
Total del país	1.056.347	1.194.985	1.346.163	1.450.140	1.540.994	1.514.840	1.488.788	1.469.412
Provincias								
Ciudad Autónoma de Bs. As.	28.864	32.506	33.811	35.123	36.352	36.025	34.237	33.137
Buenos Aires	283.799	313.247	347.107	368.386	387.617	385.181	385.691	380.043
Catamarca	15.891	18.265	20.453	21.864	23.265	22.823	22.609	22.032
Chaco	74.347	83.736	97.956	105.599	110.707	108.992	106.908	106.801
Chubut	8.045	9.153	10.319	11.634	13.021	13.425	13.066	12.789
Córdoba	66.733	77.342	88.946	94.247	103.121	100.998	99.679	99.814
Corrientes	47.298	55.732	65.138	71.438	78.853	76.839	74.848	73.234
Entre Ríos	37.229	41.580	47.330	51.033	54.273	53.058	52.525	51.293
Formosa	40.366	47.934	56.304	58.626	58.803	56.581	54.005	52.492
Jujuy	25.305	28.303	31.470	34.454	36.139	35.905	34.831	34.034
La Pampa	14.072	14.300	14.773	15.148	15.940	15.572	15.075	14.706
La Rioja	16.216	17.926	20.541	21.752	23.316	22.257	21.537	20.923
Mendoza	31.389	36.997	43.106	50.657	55.376	53.981	52.527	52.706
Misiones	67.816	78.727	88.390	96.768	101.805	98.363	96.235	95.846
Neuquén	10.194	11.831	13.151	14.157	15.326	15.688	15.150	14.707
Río Negro	13.136	15.244	16.718	18.573	20.492	20.887	20.330	20.023
Salta	57.360	63.417	71.071	74.183	77.581	76.163	74.121	72.796
San Juan	29.273	31.227	33.895	35.789	37.927	35.191	33.489	32.881
San Luis	15.404	18.251	20.849	23.311	25.156	24.137	23.061	22.710
Santa Cruz	3.854	4.238	4.603	4.954	5.296	5.461	5.375	5.246
Santa Fe	44.406	49.338	56.228	61.265	66.924	68.514	67.490	67.925
Santiago del Estero	51.290	65.771	78.123	90.086	99.067	98.105	98.218	97.538
Tierra del Fuego	1.585	1.690	1.738	1.860	1.952	1.932	1.902	1.910
Tucumán	72.454	78.191	84.063	89.211	92.410	88.456	85.544	83.413
Sin especificar	21	39	80	22	275	306	335	413

Fuente: Dirección de Programación Económica, sobre la base de datos de la ANSES.

CUADRO 2.3 PENSIONES NO CONTRIBUTIVAS SEGÚN TIPO DE BENEFICIO POR PROVINCIA. DICIEMBRE 2017

	Total	Tipo de beneficio						
		Asistenciales				Leyes especiales	Graciables	Excombatientes Malvinas
		Total	Invalidez	Vejez	Madre de 7 o más hijos			
Total del país	1.469.412	1.371.770	1.059.525	2.931	309.314	7.470	67.958	22.214
Provincias								
Ciudad Autónoma de Bs. As.	33.137	24.800	22.226	278	2.296	1.407	4.829	2.101
Buenos Aires	380.043	355.819	267.448	936	87.435	1.383	12.726	10.115
Catamarca	22.032	20.764	16.164	30	4.570	47	1.144	77
Chaco	106.801	103.759	84.221	40	19.498	249	1.732	1.061
Chubut	12.789	10.971	8.014	63	2.894	72	1.111	635
Córdoba	99.814	92.457	74.057	237	18.163	1.109	4.214	2.034
Corrientes	73.234	70.114	53.525	61	16.528	144	1.736	1.240
Entre Ríos	51.293	47.389	36.076	44	11.269	259	3.196	449
Formosa	52.492	50.812	41.513	45	9.254	114	1.466	100
Jujuy	34.034	31.165	21.926	150	9.089	128	2.552	189
La Pampa	14.706	8.613	7.233	4	1.376	69	5.936	88
La Rioja	20.923	19.088	15.465	11	3.612	129	1.658	48
Mendoza	52.706	49.759	37.656	57	12.046	253	2.339	355
Misiones	95.846	93.723	73.116	101	20.506	141	1.548	434
Neuquén	14.707	13.253	10.121	71	3.061	74	1.207	173
Río Negro	20.023	18.569	14.807	84	3.678	89	1.191	174
Salta	72.796	68.221	50.343	76	17.802	144	3.995	436
San Juan	32.881	30.621	23.100	38	7.483	117	1.945	198
San Luis	22.710	20.999	17.514	19	3.466	115	1.462	134
Santa Cruz	5.246	4.055	3.147	33	875	25	1.036	130
Santa Fe	67.925	60.647	40.575	52	20.020	357	5.972	949
Santiago del Estero	97.538	95.033	77.982	299	16.752	111	2.184	210
Tierra del Fuego	1.910	1.080	796	16	268	18	510	302
Tucumán	83.413	80.044	62.486	186	17.372	669	2.269	431
Sin especificar	413	15	14	0	1	247	0	151

Fuente: Dirección de Programación Económica, sobre la base de datos de la ANSES.

CUADRO 2.4 PRESTACIONES PROMEDIO DE PENSIONES NO CONTRIBUTIVAS SEGÚN TIPO DE BENEFICIO. DICIEMBRE 1999 - DICIEMBRE 2017 (EN PESOS).

Período	Total	Tipo de beneficio						
		Asistenciales				Leyes especiales	Graciables	Ex combatientes Malvinas
		Total	Invalidez	Vejez	Madre de 7 o más hijos			
dic-99	143	119	106	106	150	276	152	313
dic-00	145	119	106	106	150	275	154	313
dic-01	140	120	106	106	150	277	144	313
dic-02	139	120	106	106	150	288	143	312
dic-03	187	176	156	156	220	390	172	434
dic-04	255	245	218	218	308	513	201	916
dic-05	321	318	288	287	390	625	212	1.181
dic-06	386	375	333	332	470	828	261	1.425
dic-07	529	482	426	426	596	1.040	490	1.830
dic-08	611	564	492	493	697	1.262	568	2.120
dic-09	723	672	588	591	835	1.506	729	2.541
dic-10	902	845	743	749	1.058	1.893	926	3.215
dic-11	1.217	1.145	1.019	1.026	1.452	2.585	1.282	4.406
dic-12	1.574	1.488	1.335	1.345	1.905	3.394	1.689	5.773
dic-13	2.057	1.949	1.760	1.772	2.513	4.545	2.254	7.611
dic-14	2.668	2.533	2.299	2.315	3.281	6.047	2.968	9.927
dic-15	3.558	3.364	3.061	3.090	4.367	8.974	3.986	13.204
dic-16	4.683	4.420	4.030	4.072	5.752	12.372	5.299	17.385
dic-17	6.002	5.655	5.158	5.260	7.361	14.017	6.819	22.256

Fuente: Dirección de Programación Económica, sobre la base de datos de la ANSES.

CUADRO 2.5 PENSIÓN UNIVERSAL PARA EL ADULTO MAYOR SEGÚN SEXO Y GRUPOS DE EDAD. DICIEMBRE 2017

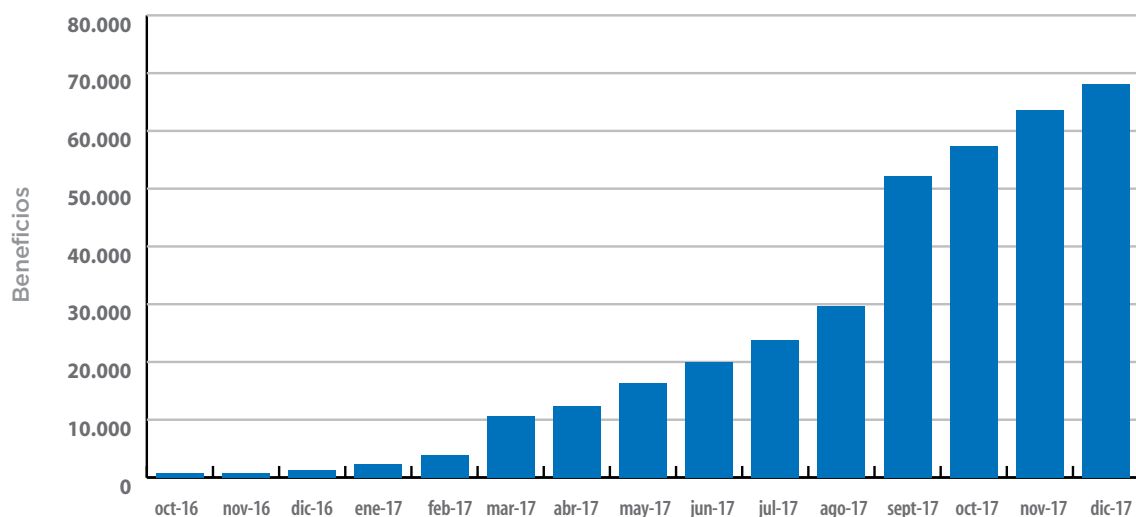
Edad	Total	Varones	Mujeres
Total	68.183	52.263	15.920
65 a 69	53.303	45.726	7.577
70 a 74	5.334	3.047	2.287
75 a 79	2.284	1.047	1.237
80 a 84	2.925	1.086	1.839
85 a 89	2.761	943	1.818
90 a 94	1.144	312	832
95 y más	386	85	301
No informado	46	17	29

Fuente: Dirección de Programación Económica, sobre la base de datos de la ANSES.

CUADRO 2.6 PENSIÓN UNIVERSAL PARA EL ADULTO MAYOR Y HABER MEDIO (EN PESOS), OCTUBRE 2016 - DICIEMBRE 2017

Período	Beneficios	Haber medio
oct-16	734	4.660
nov-16	840	4.707
dic-16	1.355	4.680
ene-17	2.338	4.650
feb-17	3.845	4.629
mar-17	10.612	5.226
abr-17	12.409	5.222
may-17	16.412	5.221
jun-17	19.947	5.211
jul-17	23.878	5.211
ago-17	29.715	5.217
sept-17	52.268	5.934
oct-17	57.452	5.935
nov-17	63.653	5.934
dic-17	68.183	5.933

PENSIÓN UNIVERSAL PARA EL ADULTO MAYOR. OCTUBRE 2016 - DICIEMBRE 2017



Fuente: Dirección Nacional de Programación Económica, sobre la base de datos de la ANSES.

Capítulo III

ASIGNACIONES FAMILIARES

CUADRO 3.1 CANTIDAD DE ASIGNACIONES FAMILIARES SEGÚN TIPO DE BENEFICIO Y TITULAR. DICIEMBRE 2017. En cantidad de prestaciones. Base de información abierta

TITULAR		ENE	FEB	MAR	ABR	MAY	JUN	JUL	AGO	SEP	OCT	NOV	DIC
Sector activo relación de dependencia - ley 24.714 art. 1°, inc. A) y art. 2°	Hijo	3.790.024	3.875.547	3.862.226	3.881.909	3.825.333	3.805.321	3.759.637	3.711.948	3.685.773	3.684.110	3.683.027	3.646.540
	Hijo discapacitado	97.763	98.348	99.296	99.874	100.348	100.748	101.117	101.638	102.090	102.748	103.211	102.995
	Prenatal	52.042	50.992	50.764	50.497	49.984	49.158	48.717	48.127	47.952	48.139	47.384	45.849
	Ayuda escolar	2.796.864	2.015.12	42.639	38.812	27.592	22.533	18.265	16.677	19.872	14.975	18.580	79.543
	Maternidad	24.454	24.442	24.417	24.702	23.844	23.709	22.669	22.539	22.502	22.741	22.428	22.496
	Nacimiento	9.009	7.526	18.810	14.715	11.034	14.501	10.188	10.440	13.578	9.645	9.259	11.492
	Adopción	17	22	43	25	28	43	26	47	30	30	28	41
	Matrimonio	2.689	2.630	6.740	4.927	3.761	4.480	2.876	2.522	3.184	2.222	2.275	3.000
	Hijo	282.384	289.358	311.237	312.657	316.025	318.773	313.678	313.955	329.035	339.859	337.893	339.924
	Hijo discapacitado	6.189	6.465	6.926	7.218	7.438	7.680	7.501	7.681	8.060	8.577	8.664	8.866
Monotributo - ley 24.714 art. 1°, inc. A)	Prenatal	3.447	3.331	3.290	3.338	3.307	3.224	3.186	3.126	3.199	3.340	3.226	3.144
	Ayuda escolar	211.231	30.819	6.595	4.602	3.615	2.836	2.679	2.589	4.367	3.069	4.014	14.016
Desempleo - Ley 24.714 Art. 1°, Inc. a)		93.987	94.262	95.398	96.418	94.626	96.129	92.971	92.999	97.739	93.175	87.194	91.472
	SUBTOTAL CONTRIBUTIVOS	7.370.100	4.685.254	4.528.381	4.539.694	4.466.935	4.449.135	4.383.510	4.334.288	4.337.381	4.332.630	4.327.183	4.369.378
SIPA	Hijo	220.307	221.461	225.852	225.709	226.917	227.713	228.238	228.889	236.451	209.124	240.431	239.182
	Hijo discapacitado	98.151	99.016	99.527	99.635	100.251	100.971	101.605	102.413	103.140	101.199	104.051	104.215
	Cónyuge	733.809	735.384	717.455	720.978	725.431	726.385	728.755	733.760	740.320	740.678	748.243	734.678
	Hijo	424.973	431.708	434.671	433.988	434.096	436.010	436.035	438.609	441.120	376.494	447.047	442.870
	Hijo discapacitado	9.259	9.540	9.653	9.708	9.773	9.875	9.970	10.140	10.313	9.219	10.587	10.456
PNC	Cónyuge	61.205	62.116	62.923	62.196	61.630	61.312	60.931	60.939	61.208	61.424	61.937	60.893
	Hijo	53	137	252	378	545	873	1.073	1.411	1.736	1.447	2.540	3.202
	Hijo discapacitado	13	14	22	35	45	69	83	94	130	139	185	266
PUAM	Cónyuge	216	386	669	953	1.261	1.689	1.551	1.839	2.305	2.931	3.338	4.447
	Hijo	798	429	309	606	361	451	868	531	415	488	594	3.590
	Hijo discapacitado	37	34	20	25	31	50	51	52	56	38	40	274
Sin Clasificar	Cónyuge	913	822	251	307	279	365	533	411	396	373	382	1.015
	Hijo	-	-	590.975	-	3.192	4.303	3.769	2.833	2.845	1.544	1.745	3.000
	Hijo discapacitado	3.954.643	3.707.643	3.723.847	3.776.146	3.820.230	3.859.662	3.879.327	3.894.879	3.913.418	3.925.614	3.927.108	3.937.689
Universales - ley 24.714 art. 1°, inc. C) y art. 2°	Hijo discapacitado	26.112	25.148	25.366	26.083	26.618	27.359	27.780	28.155	28.475	28.661	28.934	29.272
	Embarazo	121.269	118.999	113.444	111.171	103.484	96.879	90.232	83.750	83.207	82.925	84.822	86.505
	Ayuda escolar	14.723	2.601.775	3.686	18.856	54.992	51.351	42.075	30.093	21.225	17.729	17.925	23.883
SUBTOTAL NO CONTRIBUTIVOS		5.666.481	8.014.612	6.008.922	5.486.774	5.569.136	5.605.317	5.612.876	5.618.798	5.646.760	5.560.027	5.679.909	5.685.437
	TOTAL (1)	13.036.581	12.699.866	10.537.303	10.026.468	10.036.071	10.054.452	9.996.386	9.996.876	9.953.086	9.984.141	9.892.657	10.007.092

(1) Una misma persona puede recibir múltiples prestaciones. Por ejemplo Asignación por Hijo y Ayuda Escolar.
Fuente: Dirección de Programación Económica, sobre la base de datos de la ANSES.

CUADRO 3.2 MONTO LIQUIDADO DE ASIGNACIONES FAMILIARES SEGÚN PERÍODO DEVENGADO Y TIPO DE BENEFICIO. DICIEMBRE 2017. En millones de Pesos. Base de información abierta

TITULAR		ENE	FEB	MAR	ABR	MAY	JUN	JUL	AGO	SEP	OCT	NOV	DIC
Sector activo relación de dependencia - ley 24.714 art. 1°, inc. A) y art. 2°	Hijo	4.097,8	4.173,7	4.119,7	4.032,1	3.918,9	3.867,9	4.579,0	4.497,5	4.477,0	4.429,0	4.395,5	4.356,1
	Hijo discapacitado	338,4	341,3	340,1	336,8	333,9	332,3	390,4	388,7	390,4	388,9	388,6	387,1
	Prenatal	57,5	56,4	55,8	54,2	53,1	51,8	61,1	61,1	60,2	59,9	59,7	58,5
	Ayuda escolar	3.071,5	2.23,9	48,5	43,8	31,2	25,7	22,5	20,5	24,3	18,4	22,9	94,9
	Maternidad	341,2	347,5	350,4	363,4	353,7	360,1	359,1	376,4	367,7	390,5	396,9	393,7
	Nacimiento	11,0	9,3	23,4	18,4	14,3	19,8	14,2	14,7	14,7	19,2	13,7	13,5
	Adopción	0,1	0,2	0,3	0,2	0,2	0,3	0,2	0,4	0,4	0,2	0,2	0,2
	Matrimonio	4,9	4,8	12,5	9,2	7,2	8,9	5,8	5,1	6,5	4,6	4,6	4,9
	Hijo	314,8	325,8	350,2	352,6	357,9	356,4	395,2	395,8	416,4	411,5	408,8	411,3
	Hijo discapacitado	23,5	24,8	26,5	27,7	28,6	29,4	32,5	33,3	35,0	36,4	36,7	37,5
Prenatal	4,1	4,0	3,9	4,0	3,9	3,8	4,3	4,2	4,3	4,4	4,2	4,1	
Ayuda escolar	220,4	32,2	7,3	4,9	3,9	3,1	3,2	3,1	3,1	5,2	3,6	4,7	
Desempleo - Ley 24.714 Art. 1°, inc. a)		110,3	110,5	179,0	127,6	125,4	127,3	123,2	123,3	146,5	140,0	131,2	137,7
SUBTOTAL CONTRIBUTIVOS		8.595,4	5.654,5	5.517,6	5.374,9	5.232,3	5.186,8	5.990,8	5.914,4	5.961,2	5.901,0	5.866,6	5.920,2
SIPA	Hijo	226,2	227,2	261,9	262,3	263,0	261,6	262,0	262,6	311,9	274,4	316,2	312,5
	Hijo discapacitado	326,5	328,9	378,3	378,2	380,0	377,7	379,1	380,5	441,0	432,2	444,9	437,6
	Cónyuge	203,3	203,7	225,5	226,7	228,2	228,3	229,0	230,6	263,5	263,6	266,3	261,3
PNC	Hijo	459,4	466,2	532,5	532,2	532,0	532,2	532,2	533,9	612,9	522,5	619,3	612,8
	Hijo discapacitado	32,0	32,9	37,9	38,1	38,4	38,6	38,9	39,5	45,9	40,9	46,9	46,2
	Cónyuge	16,9	17,1	19,6	19,4	19,2	19,1	19,0	19,0	21,7	21,7	21,9	21,5
Sector pasivo - ley 24.714 art. 1°, inc. B)	Hijo	0,1	0,1	0,3	0,5	0,7	1,1	1,3	1,7	2,4	2,0	3,5	4,4
	Hijo discapacitado	0,0	0,0	0,1	0,1	0,2	0,3	0,3	0,3	0,6	0,6	0,8	1,1
	Cónyuge	0,1	0,1	0,2	0,3	0,4	0,5	0,5	0,6	0,8	1,1	1,3	1,7
Sin Clasificar	Hijo	0,8	0,4	0,4	0,7	0,4	0,5	1,0	0,6	0,6	0,6	0,8	4,9
	Hijo discapacitado	0,1	0,1	0,1	0,1	0,1	0,2	0,2	0,2	0,2	0,2	0,2	1,2
	Cónyuge	0,2	0,2	0,1	0,1	0,1	0,1	0,1	0,1	0,1	0,1	0,1	0,4
Ayuda escolar		-	-	624,6	-	3,3	4,5	4,0	3,0	3,4	1,8	2,1	3,6
Universales - ley 24.714 art. 1°, inc. C) y art. 2°	Hijo	3.534,2	3.741,7	3.758,8	3.812,5	3.857,1	3.897,4	3.917,4	4.457,1	4.478,3	4.492,8	4.494,2	4.506,0
	Hijo discapacitado	76,4	83,2	83,9	86,3	88,0	90,5	91,9	105,5	106,7	107,4	108,4	109,7
	Embarazo	98,5	106,9	100,8	102,1	97,2	97,3	94,5	101,1	99,7	97,6	98,0	99,1
	Ayuda escolar	16,4	2.713,8	4,0	19,9	57,6	53,8	44,3	35,6	25,1	21,0	21,2	28,2
	SUBTOTAL NO CONTRIBUTIVOS	4.991,1	7.922,8	6.029,1	5.479,5	5.565,9	5.603,6	5.615,7	6.171,8	6.414,7	6.280,6	6.446,0	6.452,2
TOTAL		13.586,5	13.577,2	11.546,6	10.854,4	10.798,2	10.790,5	11.606,5	12.086,3	12.376,0	12.181,6	12.312,6	12.372,4

Fuente: Dirección de Programación Económica, sobre la base de datos de la ANSES.

CUADRO 3.3 ASIGNACIONES FAMILIARES - MONTOS ANUALES 2011-2017. En millones de Pesos

Año	Beneficios contributivos ⁽¹⁾			Beneficios no contributivos ⁽²⁾			Total	
	Sector activo relación de dependencia	Monotributo	Desempleo	Subtotal contributivos	Sector pasivo	Universales		Subtotal no contributivos
2011	10.029	-	324	10.353	2.064	9.245	11.309	21.662
2012	10.377	-	389	10.766	2.441	11.477	13.918	24.684
2013	14.507	-	488	14.995	3.341	16.754	20.095	35.091
2014	20.860	-	671	21.531	4.937	23.691	28.629	50.160
2015	24.967	-	697	25.664	7.464	34.187	41.651	67.314
2016	49.682	2.159	1.018	52.859	13.452	49.136	62.588	115.447
2017	64.308	5.226	1.582	71.116	18.654	54.319	72.973	144.089

(1) Ley 24.714. Art. 1°, Inc. a) y a') y Art. 2°. Desde septiembre 2012 incluye Asignaciones Familiares del personal que preste servicios bajo relación de dependencia en el Sector Público Nacional definido en el artículo 8° de la Ley 24.156.

(2) Ley 24.714. Art. 1°, Inc. b) y c) y Art. 2°.

Fuente: Dirección de Programación Económica, sobre la base de datos de ANSES.

CUADRO 3.4 ASIGNACIÓN UNIVERSAL POR HIJO Y POR EMBARAZO PARA PROTECCIÓN SOCIAL. DICIEMBRE 2009 - DICIEMBRE 2017* PRESTACIONES Y TITULARES

Año	ASIGNACIÓN UNIVERSAL				ASIGNACIÓN POR EMBARAZO
	TOTAL	POR HIJO	POR HIJO DISCAPACITADO	TITULARES	
dic-09	3.444.213	3.436.954	7.259	1.786.528	-
jun-10	3.531.408	3.519.018	12.390	1.874.318	-
dic-10	3.527.813	3.512.184	15.629	1.871.033	-
jun-11	3.604.579	3.586.534	18.045	1.926.729	55.898
dic-11	3.534.132	3.513.187	20.945	1.894.003	87.151
jun-12	3.507.436	3.485.677	21.759	1.879.695	84.009
dic-12	3.373.117	3.350.763	22.354	1.830.290	95.902
jun-13	3.383.692	3.361.231	22.461	1.847.826	98.256
dic-13	3.509.900	3.486.912	22.988	1.925.515	112.654
jun-14	3.301.406	3.279.513	21.893	1.850.361	108.522
dic-14	3.624.637	3.600.637	24.000	2.014.431	121.157
jun-15	3.435.955	3.413.689	22.266	1.929.541	110.849
dic-15	3.741.932	3.718.863	23.069	2.091.570	120.800
jun-16	3.938.600	3.913.542	25.058	2.198.937	112.689
dic-16	3.973.338	3.947.152	26.186	2.216.859	113.249
dic-17	3.966.961	3.937.689	29.272	2.216.501	86.505

* Datos provisorios.

Fuente: Dirección de Programación Económica, sobre la base de datos de ANSES.

CUADRO 4.1 BENEFICIARIOS, PRESTACIÓN PROMEDIO Y ALTAS ANUALES DEL SISTEMA INTEGRAL DE PRESTACIONES POR DESEMPLEO. 1998 - 2017

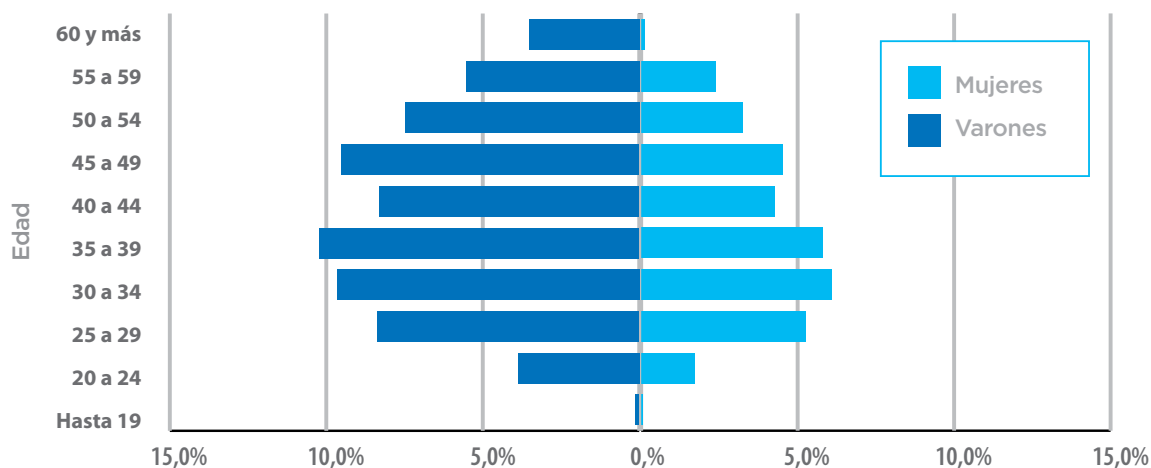
Período	Altas anuales	Beneficiarios	Prestación promedio (en pesos)	
			Cuota pura	Cuota c/asignaciones familiares
dic-98	131.085	97.449	211,96	255,01
dic-99	175.376	123.244	209,55	252,54
dic-00	179.497	128.850	204,31	246,72
dic-01	240.950	175.689	204,75	244,04
dic-02	259.066	156.273	190,31	228,96
dic-03	110.150	77.684	350,50	432,52
dic-04	90.525	61.209	239,84	307,49
dic-05	107.310	67.224	252,99	320,61
dic-06	143.606	90.281	340,76	404,41
dic-07	162.257	100.869	350,82	456,73
dic-08	200.684	126.040	356,86	499,42
dic-09	243.487	143.573	354,79	548,29
dic-10	193.237	115.805	353,41	589,86
dic-11	161.549	100.284	356,68	654,07
dic-12	165.323	96.650	360,80	729,87
dic-13	139.925	84.495	357,91	863,32
dic-14	127.299	76.468	358,23	1.064,42
dic-15	92.215	57.689	358,42	1.265,11
dic-16	134.012	92.679	2.650,61	3.777,17
dic-17	140.804	93.380	2.862,48	4.226,12

Fuente: Dirección de Programación Económica, sobre la base de datos de la ANSES.

CUADRO 4.2 BENEFICIARIOS DE LA PRESTACIÓN POR DESEMPLEO SEGÚN SEXO Y GRUPOS DE EDAD. DICIEMBRE 2017

	Total	Varones	Mujeres
Total	93.380	62.175	31.205
Edad			
Hasta 19	156	109	47
20 a 24	5.221	3.619	1.602
25 a 29	12.708	7.807	4.901
30 a 34	14.708	9.016	5.692
35 a 39	14.957	9.542	5.415
40 a 44	11.739	7.753	3.986
45 a 49	13.109	8.892	4.217
50 a 54	10.001	6.987	3.014
55 a 59	7.398	5.167	2.231
60 y más	3.383	3.283	100

BENEFICIARIOS DE LA PRESTACIÓN POR DESEMPLEO SEGÚN SEXO Y GRUPOS DE EDAD. DICIEMBRE 2017



Fuente: Dirección de Programación Económica, sobre la base de datos de la ANSES.

CUADRO 4.3.a ALTAS ANUALES DE BENEFICIARIOS DE LA PRESTACIÓN POR DESEMPLEO SEGÚN RAMA DE ACTIVIDAD ECONÓMICA, 1998 - 2013

	1998	1999	2000	2001	2002	2003	2004
Total	131.085	175.376	179.497	240.950	259.066	110.150	90.525
Rama de actividad (1)							
Agricultura, ganadería, caza y silvicultura	2.427	2.520	2.819	3.733	2.740	1.531	899
Pesca	183	348	507	418	215	267	562
Explotación de minas y canteras	845	1.495	972	1.200	1.634	524	427
Industrias manufactureras	47.764	68.193	62.828	75.049	64.267	24.545	18.046
Suministro de agua y electricidad	548	593	622	620	885	362	344
Construcción	2.901	4.089	4.256	24.333	52.003	11.803	13.409
Comercio, reparación de vehículos, enseres domésticos	25.792	33.960	41.162	49.640	50.777	25.048	21.396
Hoteles y restaurantes	4.246	5.672	6.725	7.947	7.669	5.147	3.547
Transporte, almacenamiento y comunicaciones	10.328	14.778	16.770	19.184	17.505	10.457	6.621
Intermediación financiera	4.712	5.476	5.417	6.741	7.024	2.547	2.000
Actividades inmobiliarias, empresarias y alquileres	8.512	12.075	16.348	25.130	31.112	15.029	12.106
Adm. pública, defensa, plan. seg. soc.	249	284	449	894	620	430	358
Enseñanza	456	545	608	732	601	371	264
Servicios sociales y salud	5.844	6.200	6.482	7.603	6.262	3.860	3.593
Otras actividades y servicios	11.116	13.142	11.047	14.892	13.214	6.965	6.115
Hogares privados con serv. domésticos	154	149	83	66	51	2	0
Otras actividades de servicios	2	4	3	1	3	2	2
Sin clasificar (2)	3.341	4.321	1.906	2.099	1.704	929	690
Indeterminadas (3)	1.665	1.532	493	668	780	331	146

(continúa)

(1) Agrupamiento según CIIU Rev.3.

(2) Sin Clasificar: CIIU informada erróneamente.

(3) Indeterminadas: CIIU no informada.

Fuente: Dirección de Programación Económica, sobre la base de datos de la ANSES.

CUADRO 4.3.a ALTAS ANUALES DE BENEFICIARIOS DE LA PRESTACIÓN POR DESEMPLEO SEGÚN RAMA DE ACTIVIDAD ECONÓMICA, 1998 - 2013

(continuación)

	2005	2006	2007	2008	2009	2010	2011	2012	2013
Total	107.310	143.606	162.257	200.684	243.487	193.237	161.549	165.323	139.925
Rama de actividad (1)									
Agricultura, ganadería, caza y silvicultura	1.055	1.705	1.880	2.370	2.932	2.540	2.002	2.315	1.880
Pesca	419	406	576	741	634	452	293	441	297
Explotación de minas y canteras	573	763	1.015	1.513	1.826	909	868	816	927
Industrias manufactureras	25.404	28.767	33.233	42.580	50.093	36.412	31.137	31.208	26.920
Suministro de agua y electricidad	271	411	470	461	430	350	289	273	228
Construcción	15.668	27.630	30.574	41.897	46.836	37.238	27.253	31.906	24.591
Comercio, reparación de vehículos, enseres domésticos	24.298	29.452	32.692	38.382	46.379	40.560	35.821	34.940	29.974
Hoteles y restaurantes	4.553	5.874	7.237	8.590	11.283	9.583	8.389	7.951	7.310
Transporte, almacenamiento y comunicaciones	7.185	9.098	9.926	11.458	16.130	12.059	9.531	9.845	8.017
Intermediación financiera	2.019	2.499	3.059	4.312	4.454	3.491	2.975	3.180	3.016
Actividades inmobiliarias, empresarias y alquileres	13.941	21.319	25.066	30.164	41.641	32.082	27.330	26.823	23.177
Adm. pública, defensa, plan. seg. soc.	415	776	755	846	1.146	739	760	1.213	1.317
Enseñanza	266	545	566	616	833	745	590	587	448
Servicios sociales y salud	3.423	4.726	4.637	5.199	5.689	5.423	4.988	4.713	4.645
Otras actividades y servicios	6.848	8.697	9.690	10.778	12.773	10.111	8.922	8.719	7.000
Hogares privados con serv. domésticos	5	6	4	3	7	7	1	0	3
Otras actividades de servicios	8	4	7	10	7	6	13	8	8
Sin clasificar (2)	867	798	742	628	392	278	222	247	102
Indeterminadas (3)	92	130	128	136	0	252	165	138	65

(1) Agrupamiento según CIU Rev. 3.

(2) Sin Clasificar: CIU informada erróneamente.

(3) Indeterminadas: CIU no informada.

Fuente: Dirección de Programación Económica, sobre la base de datos de la ANSES.

CUADRO 4.3.b ALTAS ANUALES DE BENEFICIARIOS DE LA PRESTACIÓN POR DESEMPLEO SEGÚN RAMA DE ACTIVIDAD ECONÓMICA. 2014 - 2017

	2014	2015	2016	2017
Total	127.299	92.215	134.012	140.804
Rama de actividad (1)				
Agricultura, ganadería, caza, silvicultura y pesca	2.059	1.577	2.042	1.987
Explotación de minas y canteras	725	757	1.319	2.140
Industria manufacturera	25.510	17.791	28.694	31.903
Suministro de electricidad, gas, vapor y aire acondicionado	211	154	185	255
Suministro de agua; cloacas; gestión de residuos y recuperación de materiales y saneamiento público	393	355	471	447
Construcción	20.348	14.351	27.040	22.924
Comercio al por mayor y al por menor; reparación de vehículos automotores y motocicletas	28.288	20.880	25.942	29.811
Servicio de transporte y almacenamiento	6.306	4.743	6.394	6.387
Servicios de alojamiento y servicios de comida	6.836	4.940	6.400	6.867
Información y comunicaciones	2.246	1.672	2.736	2.753
Intermediación financiera y servicios de seguros	3.058	2.191	3.273	3.603
Servicios inmobiliarios	920	696	795	886
Servicios profesionales, científicos y técnicos	3.859	2.689	3.865	4.151
Actividades administrativas y servicios de apoyo	14.756	10.463	13.863	14.937
Administración pública, defensa y seguridad social obligatoria	1.206	975	1.217	909
Enseñanza	444	327	408	508
Salud humana y servicios sociales	4.426	3.458	3.867	4.277
Servicios artísticos, culturales, deportivos y de esparcimiento	1.637	1.229	1.788	2.160
Servicios de asociaciones y servicios personales	3.990	2.937	3.666	3.863
Servicios de hogares privados que contratan servicio doméstico	0	0	1	0
Servicios de organizaciones y órganos extraterritoriales	3	8	16	14
Responsables no comprendidos en la clasificación de actividades económicas	0	0	0	0
Sin clasificar (2)	47	11	15	8
Indeterminadas (3)	31	11	15	14

(1) Agrupamiento según CLAE (Resolución N° 3.537/2013 AFIP).

(2) Sin Clasificar: CLAE informada erróneamente.

(3) Indeterminadas: CLAE no informada.

Fuente: Dirección de Programación Económica, sobre la base de datos de la ANSES.

Capítulo V

RIESGOS DEL TRABAJO

CUADRO 5.1 TRABAJADORES (1), EMPLEADORES (2) Y MASA SALARIAL (3) DEL SISTEMA DE RIESGOS DEL TRABAJO SEGÚN PROVINCIA, DICIEMBRE 2010 - DICIEMBRE 2017

	Dic-10			Dic-11			Dic-12			Dic-13		
	Trabajadores	Empleadores	Masa salarial (en millones de pesos)	Trabajadores	Empleadores	Masa salarial (en millones de pesos)	Trabajadores	Empleadores	Masa salarial (en millones de pesos)	Trabajadores	Empleadores	Masa salarial (en millones de pesos)
Total (4)	8.093.777	520.385	29.126,7	8.502.742	537.879	40.441,9	8.727.165	537.415	56.067,2	8.916.372	533.861	72.427,6
Provincias												
C.A.B.A.	2.791.245	134.740	12.231,6	2.896.034	136.671	17.001,5	2.861.132	136.079	22.588,9	2.966.797	135.381	29.718,2
Bs.As.	2.186.765	156.792	7.672,5	2.300.127	162.466	10.062,0	2.445.734	162.753	14.764,7	2.470.682	161.403	18.734,1
Catamarca	31.309	2.057	81,2	32.477	2.199	115,1	31.968	2.184	147,2	31.834	2.193	182,5
Chaco	64.662	6.437	164,8	72.947	7.001	263,2	73.406	7.110	368,8	76.983	7.169	477,6
Chubut	108.588	6.782	452,0	111.274	6.950	616,5	117.073	6.967	936,0	116.198	6.902	1.180,1
Córdoba	490.630	50.748	1.549,8	517.217	52.684	2.218,6	499.083	52.326	2.785,2	506.527	51.478	3.552,6
Corrientes	106.759	6.094	275,8	116.409	6.555	403,3	153.125	6.698	782,1	157.592	6.680	1.026,6
Entre Ríos	211.333	15.286	585,0	223.634	15.960	831,4	266.838	15.882	1.349,9	271.127	15.712	1.785,5
Formosa	19.946	1.870	49,1	21.294	1.942	74,5	19.145	1.964	92,3	19.487	1.986	116,3
Jujuy	46.463	3.515	116,1	47.636	3.703	171,0	46.600	3.744	208,9	46.901	3.731	260,3
La Pampa	57.063	5.428	171,2	59.245	5.627	257,7	58.417	5.593	322,4	58.795	5.559	418,3
La Rioja	27.012	1.754	77,6	28.019	1.878	108,3	27.284	1.848	142,2	28.615	1.838	188,6
Mendoza	336.274	20.845	895,3	359.956	21.614	1.315,3	353.363	21.507	1.781,8	348.586	21.362	2.195,3
Misiones	87.330	7.628	211,8	95.623	7.869	312,1	93.849	7.847	414,4	97.904	8.012	539,6
Neuquén	126.117	6.345	528,8	132.992	6.727	742,2	177.519	6.731	1.376,4	180.730	6.845	1.670,9
Río Negro	133.767	7.924	385,9	142.383	8.088	549,3	145.205	8.168	741,7	150.450	8.195	986,0
Salta	164.070	7.147	405,6	176.660	7.749	603,7	178.733	7.692	784,9	187.045	7.850	1.037,1
San Juan	121.183	6.146	355,9	124.713	6.315	495,7	127.488	6.300	672,6	132.601	6.310	887,8
San Luis	74.529	3.676	180,5	79.214	3.872	257,0	80.734	3.885	338,2	82.970	3.866	426,9
Santa Cruz	34.902	2.679	140,6	42.067	2.871	240,0	36.038	2.923	273,7	37.257	2.879	367,6
Santa Fe	506.699	50.989	1.602,8	530.850	52.686	2.303,2	531.697	52.636	3.045,3	537.944	52.080	3.898,2
Sgo. Estero	97.606	3.429	213,3	104.963	3.730	297,7	102.926	3.826	373,8	105.765	3.814	469,4
T. Fuego	44.662	1.742	240,7	48.479	1.881	358,5	59.259	2.049	631,7	62.288	2.131	879,1
Tucumán	224.687	10.320	538,7	238.420	10.835	843,9	240.549	10.703	1.144,2	241.294	10.485	1.428,9
No inf.	176	12	0,2	109	6	0,2	0	0	0,0	0	0	0,0

(continúa)

(1) Corresponde a trabajadores en unidades productivas: se trata de quienes se desempeñan en entidades, empresas u organismos públicos o privados, que reúnen a uno o más trabajadores, y que producen bienes o servicios. No incluye trabajadores de casas particulares.

(2) Corresponde a empleadores afiliados con trabajadores declarados en unidades productivas. No incluye empleadores de casas particulares.

(3) No incluye a los trabajadores de casas particulares dado que no se cuenta con información sobre el monto de los salarios.

(4) El total no incluye a los empleadores que realizan los aportes fuera del Sistema Único de la Seguridad Social (SUSS).

Fuente: Dirección de Programación Económica, sobre la base de datos de la SRT.

CUADRO 5.1 TRABAJADORES (1), EMPLEADORES (2) Y MASA SALARIAL (3) DEL SISTEMA DE RIESGOS DEL TRABAJO SEGÚN PROVINCIA, DICIEMBRE 2010 - DICIEMBRE 2017

(continuación)

	Dic-14			Dic-15			Dic-16			Dic-17		
	Trabajadores	Empleadores	Masa salarial (en millones de pesos)	Trabajadores	Empleadores	Masa salarial (en millones de pesos)	Trabajadores	Empleadores	Masa salarial (en millones de pesos)	Trabajadores	Empleadores	Masa salarial (en millones de pesos)
Total (4)	9.025.651	529.075	101.029,3	9.335.896	533.375	142.076,7	9.215.688	530.124	191.596,3	9.305.992	531.362	244.375,0
Provincias												
C.A.B.A.	2.997.629	133.992	42.054,5	3.077.195	135.029	59.803,2	3.002.424	133.725	80.823,0	3.036.173	133.662	103.034,2
Bs. As.	2.487.346	159.881	25.846,8	2.626.441	161.280	36.414,4	2.602.936	160.771	49.252,3	2.615.904	160.790	62.722,6
Catamarca	35.012	2.185	251,8	32.758	2.228	347,9	33.216	2.176	469,2	38.067	2.202	645,5
Chaco	77.500	7.228	682,2	78.144	7.290	913,7	79.907	7.301	1.273,9	82.268	7.418	1.641,6
Chubut	119.808	6.929	1.669,5	121.054	7.086	2.180,4	121.251	7.046	2.889,5	123.874	6.993	4.017,4
Córdoba	501.363	50.685	4.804,9	513.087	50.538	6.429,6	517.311	50.306	8.976,0	534.738	50.716	11.666,6
Corrientes	158.687	6.705	1.338,5	166.311	6.875	1.965,5	170.150	6.938	2.724,1	145.640	7.070	3.106,2
Entre Ríos	278.980	15.411	2.457,5	289.173	15.412	3.507,8	244.160	15.142	3.943,1	244.475	15.183	5.059,5
Formosa	19.974	1.999	164,3	21.121	2.054	237,0	19.239	2.042	306,0	19.666	2.065	395,6
Jujuy	48.888	3.790	360,1	48.761	3.860	505,8	49.913	3.876	695,8	52.782	3.884	897,9
La Pampa	59.680	5.385	520,7	62.731	5.424	852,4	64.145	5.464	1.160,8	63.611	5.476	1.515,8
La Rioja	29.036	1.851	257,9	29.038	1.893	357,3	28.946	1.860	470,0	28.963	1.871	592,9
Mendoza	359.074	21.037	3.053,3	361.450	21.062	4.095,5	361.261	20.838	5.418,8	368.993	20.975	6.986,8
Misiones	99.575	8.043	758,1	102.871	8.109	1.024,2	100.913	8.096	1.384,3	102.986	8.204	1.774,4
Neuquén	188.066	6.866	2.526,7	198.209	7.138	3.603,0	202.664	7.143	5.036,5	183.649	7.228	5.647,5
Río Negro	155.668	8.292	1.375,7	156.436	8.448	1.867,7	160.774	8.570	2.643,0	162.529	8.510	3.361,2
Salta	192.104	7.860	1.437,7	198.002	8.183	2.274,2	199.575	8.103	3.157,2	202.092	8.307	4.156,1
San Juan	130.605	6.181	1.168,1	133.497	6.191	1.629,5	133.862	6.176	2.177,2	136.559	6.226	2.973,6
San Luis	84.436	3.818	581,3	90.470	4.006	824,5	85.334	3.934	1.067,4	90.617	3.989	1.393,4
Santa Cruz	39.652	2.965	561,8	42.544	3.108	874,5	43.592	3.051	1.157,2	42.573	2.962	1.369,0
Santa Fe	543.189	51.674	5.347,8	552.081	51.442	7.194,1	551.544	50.814	9.782,0	564.311	50.837	12.621,6
Sgo. Estero	112.626	3.834	676,1	118.507	4.020	924,0	115.673	4.086	1.235,3	122.928	4.166	1.701,9
T. Fuego	60.487	2.126	1.199,5	63.202	2.222	1.665,1	61.504	2.181	1.996,8	64.326	2.163	2.507,0
Tucumán	246.258	10.337	1.934,7	252.813	10.477	2.585,3	265.394	10.481	3.557,1	278.268	10.465	4.586,5
No Inf.	8	1	0,0	0	0	0,0	0	4	0,0	0	0	0,0

(1) Corresponde a trabajadores en unidades productivas: se trata de quienes se desempeñan en entidades, empresas u organismos públicos o privados, que reúnen a uno o más trabajadores, y que producen bienes o servicios. No incluye trabajadores de casas particulares.

(2) Corresponde a empleadores afiliados con trabajadores declarados en unidades productivas. No incluye empleadores de casas particulares.

(3) No incluye a los trabajadores de casas particulares dado que no se cuenta con información sobre el monto de los salarios.

(4) El total no incluye a los empleadores que realizan los aportes fuera del Sistema Único de la Seguridad Social (SUSS).

Fuente: Dirección de Programación Económica, sobre la base de datos de la SRT.

CUADRO 5.2 TRABAJADORES ⁽¹⁾, EMPLEADORES ⁽²⁾ Y MASA SALARIAL ⁽³⁾ DEL SISTEMA DE RIESGOS DEL TRABAJO, SEGÚN RAMA DE ACTIVIDAD ECONÓMICA. DICIEMBRE 2010 - DICIEMBRE 2017

	Dic-10			Dic-11		
	Trabajadores	Empleadores	Masa salarial (en millones de pesos)	Trabajadores	Empleadores	Masa salarial (en millones de pesos)
Total ⁽⁴⁾	8.093.777	520.385	29.126,7	8.502.742	537.879	40.441,9
Rama de actividad ⁽⁵⁾						
Agricultura, caza, silvicultura y pesca	347.853	61.129	811,5	368.491	63.125	1.201,4
Explotación de minas y canteras	51.241	790	409,8	56.010	818	585,6
Industrias manufactureras	1.183.855	54.060	5.217,3	1.240.716	54.741	7.160,6
Electricidad, gas y agua	66.033	1.162	436,4	71.245	1.172	635,9
Construcción	437.236	21.778	1.297,2	472.717	23.212	1.891,6
Comercio, restaurantes y hoteles	1.262.039	156.119	3.259,3	1.330.236	162.777	5.046,3
Transporte, almacenamiento y comunicaciones	567.047	54.604	2.434,2	595.726	56.318	3.405,4
Servicios financieros, inmobiliarios y profesionales	861.167	86.325	3.358,5	898.063	90.198	4.726,7
Servicios comunales, sociales y personales	3.295.764	83.367	11.847,7	3.461.102	84.734	15.754,6
No informado	21.542	1.051	54,7	8.436	784	33,8

	Dic-12			Dic-13		
	Trabajadores	Empleadores	Masa salarial (en millones de pesos)	Trabajadores	Empleadores	Masa salarial (en millones de pesos)
Total ⁽⁴⁾	8.727.165	537.415	56.067,2	8.916.372	533.861	72.427,6
Rama de actividad ⁽⁵⁾						
Agricultura, caza, silvicultura y pesca	359.375	62.072	1.401,5	343.660	60.286	1.684,3
Explotación de minas y canteras	59.175	816	899,6	61.532	840	1.117,6
Industrias manufactureras	1.243.428	53.945	9.445,0	1.252.113	53.218	12.019,2
Electricidad, gas y agua	74.541	1.172	857,2	78.602	1.176	1.209,3
Construcción	439.729	22.743	2.341,1	441.315	22.817	2.789,6
Comercio, restaurantes y hoteles	1.337.841	163.507	7.278,0	1.348.034	162.710	9.113,6
Transporte, almacenamiento y comunicaciones	599.802	56.149	4.491,6	616.498	55.580	5.812,9
Servicios financieros, inmobiliarios y profesionales	901.673	92.543	6.368,2	908.185	93.920	7.930,8
Servicios comunales, sociales y personales	3.708.330	84.211	22.969,0	3.865.744	83.143	30.744,1
No informado	3.271	257	16,1	689	171	6,2

(continúa)

- (1) Corresponde a trabajadores en unidades productivas: se trata de quienes se desempeñan en entidades, empresas u organismos públicos o privados, que reúnen a uno o más trabajadores, y que producen bienes o servicios. No incluye trabajadores de casas particulares.
 (2) Corresponde a empleadores afiliados con trabajadores declarados en unidades productivas. No incluye empleadores de casas particulares.
 (3) No incluye a los trabajadores de casas particulares dado que no se cuenta con información sobre el monto de los salarios.
 (4) El total no incluye a los empleadores que realizan los aportes fuera del Sistema Único de la Seguridad Social (SUSS).
 (5) Agrupamiento según CIIU.

Fuente: Dirección de Programación Económica, sobre la base de datos de la SRT.

CUADRO 5.2 TRABAJADORES ⁽¹⁾, EMPLEADORES ⁽²⁾ Y MASA SALARIAL ⁽³⁾ DEL SISTEMA DE RIESGOS DEL TRABAJO, SEGÚN RAMA DE ACTIVIDAD ECONÓMICA. DICIEMBRE 2010 - DICIEMBRE 2017

(continuación)

	Dic-14			Dic-15		
	Trabajadores	Empleadores	Masa salarial (en millones de pesos)	Trabajadores	Empleadores	Masa salarial (en millones de pesos)
Total ⁽⁴⁾	9.025.651	529.075	101.029,3	9.335.896	533.375	142.076,7
Rama de actividad ⁽⁵⁾						
Agricultura, caza, silvicultura y pesca	358.821	58.716	2.309,7	342.414	56.492	2.902,9
Explotación de minas y canteras	66.040	857	1.815,6	68.363	874	2.806,4
Industrias manufactureras	1.224.789	52.310	15.883,6	1.267.878	52.467	22.152,0
Electricidad, gas y agua	81.615	1.166	1.730,8	86.975	1.163	2.589,7
Construcción	446.604	22.512	3.658,9	462.130	22.808	5.037,0
Comercio, restaurantes y hoteles	1.345.339	161.600	13.070,4	1.384.157	164.819	17.245,1
Transporte, almacenamiento y comunicaciones	623.353	54.238	8.104,4	664.048	53.807	11.705,9
Servicios financieros, inmobiliarios y profesionales	918.315	94.179	11.355,3	959.443	95.572	15.933,3
Servicios comunales, sociales y personales	3.960.411	83.369	43.098,6	4.100.311	85.313	61.702,7
No informado	364	128	2,1	177	60	1,5

	Dic-16			Dic-17		
	Trabajadores	Empleadores	Masa salarial (en millones de pesos)	Trabajadores	Empleadores	Masa salarial (en millones de pesos)
Total ⁽⁴⁾	9.215.688	530.120	191.596,3	9.305.992	531.362	244.375,0
Rama de actividad ⁽⁵⁾						
Agricultura, caza, silvicultura y pesca	350.522	55.735	3.917,1	354.697	55.129	4.951,0
Explotación de minas y canteras	65.516	847	3.810,8	66.877	890	4.872,7
Industrias manufactureras	1.228.597	51.407	29.738,8	1.222.884	52.079	37.698,2
Electricidad, gas y agua	89.410	1.165	3.623,6	92.283	1.177	4.809,2
Construcción	426.542	22.059	6.413,5	480.059	22.635	9.389,2
Comercio, restaurantes y hoteles	1.399.245	165.335	23.353,2	1.382.591	164.562	29.138,6
Transporte, almacenamiento y comunicaciones	644.199	52.479	15.766,8	671.008	54.032	20.400,0
Servicios financieros, inmobiliarios y profesionales	923.466	95.419	21.818,0	872.665	95.928	27.381,5
Servicios comunales, sociales y personales	4.088.087	85.627	83.153,1	4.162.864	84.892	105.733,5
No informado	104	47	1,4	64	38	1,2

(1) Corresponde a trabajadores en unidades productivas: se trata de quienes se desempeñan en entidades, empresas u organismos públicos o privados, que reúnen a uno o más trabajadores, y que producen bienes o servicios. No incluye trabajadores de casas particulares.

(2) Corresponde a empleadores afiliados con trabajadores declarados en unidades productivas. No incluye empleadores de casas particulares.

(3) No incluye a los trabajadores de casas particulares dado que no se cuenta con información sobre el monto de los salarios.

(4) El total no incluye a los empleadores que realizan los aportes fuera del Sistema Único de la Seguridad Social (SUSS).

(5) Agrupamiento según CIU.

Fuente: Dirección de Programación Económica, sobre la base de datos de la SRT.

ABREVIATURAS Y ACRÓNIMOS

AFIP	Administración Federal de Ingresos Públicos
ANSES	Administración Nacional de la Seguridad Social
ART	Aseguradora de Riesgos del Trabajo
AUH	Asignación Universal por Hijo
CCG	Convenio de Corresponsabilidad Gremial
CIU	Clasificación Internacional Industrial Uniforme
CLAE	Clasificador de Actividades Económicas
CUIL	Clave Única de Identificación Laboral
CUIT	Clave Única de Identificación Tributaria
DDJJ	Declaraciones Juradas
DPE	Dirección de Programación Económica
FFAA	Fuerzas Armadas
FNE	Fondo Nacional de Empleo
LRT	Ley de Riesgos del Trabajo
MTEySS	Ministerio de Trabajo, Empleo y Seguridad Social
OPP	Orden de Pago Previsional
PNC	Pensiones no Contributivas
PUAM	Pensión Universal para el Adulto Mayor
RD	Relación de Dependencia
RIPTE	Remuneración Imponible Promedio de los Trabajadores Estables
SAC	Sueldo Anual Complementario
SIPA	Sistema Integrado Previsional Argentino
SRT	Superintendencia de Riesgos del Trabajo
SSS	Secretaría de Seguridad Social
SUAF	Sistema Único de Asignaciones Familiares
SUSS	Sistema Único de la Seguridad Social

CAPÍTULO 1

SISTEMA INTEGRADO PREVISIONAL ARGENTINO

Sistema Integrado Previsional Argentino (SIPA)	Sistema instituido por la Ley N° 26.425, vigente a partir del 9 de diciembre de 2008. Unifica los regímenes de reparto y capitalización en un único régimen previsional público, financiado a través de un sistema solidario de reparto.
Aportantes al SIPA en Relación de Dependencia	Se incluyen bajo esta categoría los trabajadores que posean al menos un puesto informado en una Declaración Jurada (DDJJ) ante la AFIP con aportes personales declarados mayores a cero, en el período devengado correspondiente.
Puesto en Relación de Dependencia	Se incluyen bajo esta categoría las relaciones únicas empleador-empleado (CUIT-CUIL) informadas en una Declaración Jurada (DDJJ) ante la AFIP. Si el aporte personal declarado es mayor a cero, se lo considera un puesto con aportes al SIPA.
Puesto en Relación de Dependencia sin aportes al SIPA	Si el aporte personal declarado es nulo, se lo considera un puesto sin aportes al SIPA. Esto incluye diversas situaciones como ser remuneraciones nulas (ej: reservas de puesto), situaciones exentas de pago al SIPA (menores, becarios, pasantes, directores de S.A. en relación de dependencia), instituciones educativas privadas de provincias no transferidas al SIPA que están obligadas a aportar a los institutos previsionales provinciales, empleo público provincial y fuerzas armadas y de seguridad.
Autónomos	Se incluyen bajo esta categoría los trabajadores autónomos que AFIP informa con un pago correspondiente a la seguridad social en el período devengado analizado.
Monotributistas	Se incluyen bajo esta categoría los trabajadores comprendidos en el Régimen Simplificado para Pequeños Contribuyentes (Ley 24.977) que AFIP informa con un pago correspondiente a la seguridad social en el período devengado analizado.
Monotributistas Sociales	La Ley 24.977 establece que los trabajadores comprendidos en el Régimen Simplificado para Pequeños Contribuyentes que se encuentren inscriptos en el Registro Nacional de Efectores de Desarrollo Local y Economía Social del Ministerio de Desarrollo Social y no superen determinados ingresos, se encuentran exentos del pago del aporte previsional al SIPA. Para incluirlos en la estadística, se consideraron aquellos casos que AFIP informa con un pago en el período devengado analizado, en alguno de los otros componentes correspondientes a seguridad social.
Personal de Casas Particulares	La Ley 25.239 estableció el Régimen Especial de Seguridad Social para este colectivo, luego regulado por la Ley 26.844. Se incluyen aquellos casos que AFIP informa con un pago bajo esta modalidad en el período devengado analizado.
Regímenes Diferenciales	Son aquellos que reducen las exigencias de años de servicio y/o edad requerida para acreditar el derecho a las prestaciones del régimen previsional cuando el trabajador se desempeña en tareas que implican riesgo, o que por sus exigencias son causa de agotamiento o vejez prematura, o presta servicios en lugares o ambientes en condiciones desfavorables.
Regímenes Especiales	Son aquellos que otorgan prestaciones diferenciadas de las del régimen general.
Altas de Beneficiarios al SIPA	Beneficios incorporados a las órdenes de pago previsionales en el período correspondiente.

CAPÍTULO 2

PENSIONES NO CONTRIBUTIVAS

Pensiones no contributivas (PNC)

Beneficios obtenidos sin vinculación con la trayectoria laboral, cuyas condiciones de adquisición responden a diferentes requisitos de acuerdo a la ley que las otorga.

Pensiones asistenciales

Comprende Pensiones por: Vejez, Invalidez y Madre de siete o más hijos.

Pensiones de leyes especiales

Comprende pensiones otorgadas a Presidentes y Vicepresidentes de la Nación Argentina; Jueces de la Corte Suprema de Justicia; Premios Nobel y Olímpicos; primeros premios nacionales a las ciencias, letras y artes plásticas; precursores de la aeronáutica; pioneros de la Antártida; prelados, sacerdotes seculares, ex obispos y arzobispos y familiares de desaparecidos.

Pensiones graciabiles

Otorgadas por el Honorable Congreso de la Nación de acuerdo a lo establecido en cada Ley de Presupuesto.

Pensiones Ex combatientes de Malvinas

Otorgadas a veteranos de guerra del Atlántico Sur y sus derechohabientes.

Pensión Universal para el Adulto Mayor (PUAM)

Prestación de carácter vitalicio, universal y no contributivo otorgada a las personas mayores de 65 años, que cumplan con los requisitos (Ley N° 27.260).

CAPÍTULO 3

ASIGNACIONES FAMILIARES

Asignaciones familiares Sector Activo - Relación de dependencia

Ley N° 24.714, Artículo 1° Inciso a) Subsistema Contributivo fundado en los principios de reparto; se aplica a los trabajadores que prestan servicios remunerados en relación de dependencia, beneficiarios de la Ley sobre Riesgos del Trabajo y beneficiarios del Seguro de Desempleo, el que se financia con la contribución del empleador. Mediante el Artículo 2° se incluye en este subsistema a las empleadas del Régimen del Personal de Casas Particulares que perciban la Asignación por Maternidad.

Asignaciones familiares Monotributo

Ley N° 24.714, Artículo 1° Inciso a') Subsistema Contributivo de aplicación a las personas inscriptas y con aportes realizados en el Régimen Simplificado para Pequeños Contribuyentes establecido por la Ley N° 24.977, sus complementarias y modificatorias.

Asignaciones familiares Sector Pasivo

Ley N° 24.714, Artículo 1° Inciso b) Subsistema no contributivo de aplicación a los beneficiarios del SIPA, beneficiarios del régimen de pensiones no contributivas por invalidez y para la Pensión Universal para el Adulto Mayor, el que se financia con los recursos del régimen previsional.

Asignaciones familiares universales

Ley N° 24.714, Artículo 1° Inciso c) Subsistema no contributivo de Asignación Universal por Hijo y por embarazo para Protección Social, destinado a mujeres embarazadas y niños, niñas y adolescentes que pertenezcan a grupos familiares que se encuentren desocupados o se desempeñen en la economía informal. Mediante el Artículo 2° se incluye en este subsistema a las/os empleadas/os del Régimen del Personal de Casas Particulares.

CAPÍTULO 4

SISTEMA INTEGRAL DE PRESTACIONES POR DESEMPLEO

Prestación por desempleo

Instituida por la Ley Nacional de Empleo (Ley N° 24.013), por el cual se da cobertura a quienes estando aptos para el trabajo se encuentran en situación legal de desempleo. Dicho beneficio puede ser solicitado por trabajadores contratados bajo el régimen de la Ley de Contrato de Trabajo (Ley N° 20.744) y por los trabajadores de la construcción (Ley N° 25.371).

Altas Prestaciones al Seguro por Desempleo

Cantidad de nuevas prestaciones en el período informado.

CAPÍTULO 5

RIESGOS DEL TRABAJO

Riesgos del trabajo

Sistema instituido por la Ley N°24.557, cuyo objetivo principal es la prevención de los riesgos y reparación de los daños derivados del trabajo.

Trabajadores

Se considera trabajadores cubiertos a aquellos declarados por los empleadores asegurados en las declaraciones juradas que presentan mensualmente a la AFIP -cuando se encuentran dentro del SUSS- o en las declaraciones presentadas por las ART directamente a la SRT, para los casos que se encuentran fuera del SUSS.

Empleadores

Son los empleadores identificados de forma unívoca por su CUIT, que suscribieron un contrato con una ART o están incluidos en la opción del autoseguro, y se encuentran cubiertos por el Sistema de la Ley sobre Riesgos del Trabajo.

Masa salarial

Son los salarios declarados -en pesos- por los empleadores afiliados, en concepto de remuneración bruta (sin descuentos) correspondiente a los trabajadores asegurados.

Secretaría de Seguridad Social
Dirección de Programación Económica
seguridadsocial@trabajo.gob.ar

www.argentina.gob.ar/trabajo



**Ministerio de Trabajo,
Empleo y Seguridad Social**
Presidencia de la Nación