



Boletín Estadístico de la Seguridad Social

SEGUNDO TRIMESTRE 2017



Ministerio de Trabajo,
Empleo y Seguridad Social
Presidencia de la Nación

Boletín Estadístico de la Seguridad Social

SEGUNDO TRIMESTRE 2017

STAFF

Edita

Ministerio de Trabajo, Empleo y Seguridad Social
Av. Leandro N. Alem 650 piso 7º (C1001AA0)
Ciudad Autónoma de Buenos Aires
República Argentina

Contenido editorial

Secretaría de Seguridad Social
Juan Carlos Paulucci Malvis

Subsecretaría de Políticas de la Seguridad Social
Mercedes Bourquin

Dirección Nacional de Programación Económica
Roberto Víctor Gómez

Estilo editorial

Área de Estilo Editorial
Dirección de Prensa y Comunicaciones

Producción gráfica

Área de Diseño Gráfico
Dirección de Prensa y Comunicaciones

Informes

Para mayor detalle sobre la información aquí presentada: seguridadsocial@trabajo.gob.ar

El **Boletín Estadístico de la Seguridad Social** es una publicación del Ministerio de Trabajo, Empleo y Seguridad Social. La Dirección Nacional de Programación Económica ha elaborado esta publicación con su equipo de profesionales: Daniel Aisenberg, Ezequiel Caviglia, Silvana Colace, Julia Corvalán, Martín Farias, Laura Lacasta, Raúl López, Cristina Pilar y Silvia Saccani.

AUTORIDADES

Ministro de Trabajo, Empleo y Seguridad Social

Jorge Alberto Triaca

Secretario de Trabajo

Horacio Bernardino Pitrau

Secretario de Empleo

Miguel Ángel Manuel Ponte

Secretario de Seguridad Social

Juan Carlos Paulucci Malvis

PRESENTACIÓN

La propuesta de esta publicación es brindar series estadísticas consolidadas, actualizadas y dinámicas para proporcionar información esencial sobre las variables más relevantes de la seguridad social en Argentina.

Con esta meta, a partir del presente Boletín, se incorpora una nueva visión para el Capítulo de Aportantes plasmada en nuevos cuadros que profundizan en la posición de la persona respecto de su cotización al SIPA. Con este enfoque, se ha revisado el concepto de aportante, reconstruyendo la serie histórica completa.

Por otra parte, con el objeto de entender la dinámica de cada sector, se ha incorporado la información sobre la demora en los pagos en los regímenes de casas particulares, autónomos y monotributo.

En el Capítulo de Beneficiarios se han incorporado nuevos cuadros, que permiten realizar el análisis por edad y tipos de beneficios percibidos. Para los Beneficios se han elaborado cuadros por régimen y para las jubilaciones por vejez otorgadas bajo la Ley 24.241 aperturas por edad y sexo.

De este modo se espera responder a las inquietudes de las autoridades responsables en cada área de gobierno, instituciones de seguridad social, agentes privados, asociaciones públicas y privadas, investigadores, y en general de todos los ciudadanos que, desde una u otra perspectiva, estén interesados en la problemática de la seguridad social.

Para la elaboración de los cuadros estadísticos se cuenta con información proporcionada por la Administración Federal de Ingresos Públicos (AFIP), la Administración Nacional de la Seguridad Social (ANSES) y la Superintendencia de Riesgos del Trabajo (SRT).

Finalmente, en cumplimiento con el compromiso asumido en el marco del Plan de Acción de Gobierno Abierto, la información contenida en este boletín se encuentra disponible en el sitio <https://www.argentina.gob.ar/trabajo/seguridadsocial/estudios>.

Act. Roberto V. Gómez

Director Nacional de Programación Económica

Índice

PRESENTACIÓN	7
--------------------	---

■ CAPÍTULO I - SISTEMA INTEGRADO PREVISIONAL ARGENTINO (SIPA)

1.1 Aportantes

1.1.1.a Total de trabajadores con aportes al SIPA según régimen. Junio 2017	11
1.1.1.b Aportantes al SIPA según sexo y grupos de edad. Junio 2017	12
1.1.2.a Trabajadores y puestos en relación de dependencia informados por AFIP. Junio 2017	13
1.1.2.b Trabajadores en relación de dependencia con aportes al SIPA según régimen. Mayo 2017	14
1.1.3 Trabajadores en el régimen de Casas particulares según demora en el pago. Junio 2017	15
1.1.4 Trabajadores en el régimen de Autónomos según demora en el pago. Junio 2017	16
1.1.5 Trabajadores en el régimen de Monotributo según demora en el pago. Junio 2017	17

1.2 Beneficiarios del SIPA

1.2.1 Beneficiarios del Sistema Integrado Previsional Argentino según sexo. Diciembre 1995 - Junio 2017	18
1.2.2 Beneficiarios del Sistema Integrado Previsional Argentino según sexo y grupos de edad. Junio 2017	19
1.2.3 Haber medio de beneficiarios del Sistema Integrado Previsional Argentino según sexo y grupos de edad. Junio 2017 (en pesos)	20
1.2.4 Beneficiarios del Sistema Integrado Previsional Argentino según tipo de beneficio y grupos de edad. Junio 2017	21
1.2.5 Haber medio de Beneficiarios del Sistema Integrado Previsional Argentino según tipo de Beneficio y grupos de edad. Junio 2017	22

1.3 Beneficios del SIPA

1.3.1 Beneficios del Sistema Integrado Previsional Argentino. Diciembre 2001 - Junio 2017	23
1.3.2 Jubilaciones del Sistema Integrado Previsional Argentino según sexo y grupos de edad. Junio 2017	24
1.3.3 Pensiones del Sistema Integrado Previsional Argentino según sexo y grupos de edad. Junio 2017	24
1.3.4 Haberes mínimo y medio del Sistema Integrado Previsional Argentino. Diciembre 1995 - Junio 2017	25
1.3.5 Beneficios en vigor del Sistema Integrado Previsional Argentino por intervalo de haber. Junio 2017. Jubilaciones y pensiones	26
1.3.6 Beneficios, masa de haberes brutos liquidados y haber medio del Sistema Integrado Previsional Argentino según tipo de beneficio y régimen. Junio 2017	27
1.3.7 Beneficios de jubilaciones, masa de haberes brutos liquidados y haber medio del Sistema Integrado Previsional Argentino según tipo de jubilación. Junio de 2017	28
1.3.8 Beneficios de jubilaciones por vejez Ley 24.241 según sexo y edad. Junio 2017	29
1.3.9 Masa de haberes brutos liquidados de jubilaciones por vejez Ley 24.241 según sexo y edad. Junio 2017	31
1.3.10 Beneficios en vigor y haber medio del Sistema Integrado Previsional Argentino por provincia. Diciembre 2010 - junio 2017	33
1.3.11 Altas anuales de beneficios del Sistema Integrado Previsional Argentino según tipo de beneficio. 2010 - 2017	34

■ CAPÍTULO II - PENSIONES NO CONTRIBUTIVAS

2.1	Pensiones no contributivas según tipo de beneficio. Diciembre 1999 - Junio 2017	35
2.2	Pensiones no contributivas por provincia. Diciembre 2010 - Junio 2017	36
2.3	Pensiones no contributivas según tipo de beneficio por provincia. Junio 2017	37
2.4	Prestaciones promedio de pensiones no contributivas según tipo de beneficio. Diciembre 1999 - Junio 2017	38
2.5	Pensión Universal para el Adulto Mayor según sexo y grupos de edad. Junio 2017	38
2.6	Pensión Universal para el Adulto Mayor y haber medio. Octubre 2016 - Junio 2017	39

■ CAPÍTULO III - ASIGNACIONES FAMILIARES

3.1	Asignaciones familiares periódicas	
3.1.1	Casos y monto devengado de asignaciones familiares. Sector activo. Junio 2017	41
3.1.2	Casos y monto devengado de asignaciones familiares. Sector pasivo. Junio 2017	41
3.1.3	Asignación universal por hijo y por embarazo para protección social. Diciembre 2009 - Junio 2017. Prestaciones y Titulares	42
3.2	Asignaciones familiares no periódicas	
3.2.1	Casos y monto promedio de asignaciones familiares. Sector activo. Segundo trimestre 2017	43
3.2.2	Casos y monto promedio de asignaciones familiares. Sector pasivo. Segundo trimestre 2017	43

■ CAPÍTULO IV - SISTEMA INTEGRAL DE PRESTACIONES POR DESEMPLEO

4.1	Beneficiarios, prestación promedio y altas anuales del sistema integral de prestaciones por desempleo. 1998 - 2017	45
4.2	Beneficiarios de la prestación por desempleo según sexo y grupos de edad. Junio 2017	46
4.3.a	Altas anuales de beneficiarios de la prestación por desempleo según rama de actividad económica. 1998 - 2013	47
4.3.b	Altas anuales de beneficiarios de la prestación por desempleo según rama de actividad económica. 2014 - 2017	49

■ CAPÍTULO V - RIESGOS DEL TRABAJO

5.1	Trabajadores, empleadores y masa salarial del sistema de riesgos del trabajo según provincia. Diciembre 2010 - Junio 2017	51
5.2	Trabajadores, empleadores y masa salarial del sistema de riesgos del trabajo según rama de actividad económica. Diciembre 2010 - Junio 2017	53

■	Abreviaturas y acrónimos	55
---	---------------------------------	----

■	Glosario	57
---	-----------------	----

Capítulo I

SISTEMA INTEGRADO PREVISIONAL ARGENTINO (SIPA)

1.1 Aportantes

CUADRO 1.1.1.a TOTAL TRABAJADORES CON APORTES AL SIPA SEGÚN RÉGIMEN. JUNIO 2017

Base de información abierta⁽¹⁾ procesada con corte al 20/10/2017

Período	Total de personas ⁽²⁾	TRABAJADORES EN CADA RÉGIMEN			
		Relación de dependencia ⁽³⁾	Casas Particulares	Autónomos	Monotributo ⁽⁴⁾
dic-94	5.014.410	3.700.644	-	1.411.384	-
dic-95	4.633.645	3.481.624	-	1.240.386	-
dic-96	4.880.837	3.929.016	-	1.031.567	-
dic-97	5.112.188	4.250.103	-	936.208	-
dic-98	5.487.801	4.428.487	-	636.084	520.176
dic-99	5.428.686	4.426.643	29.408	548.855	513.105
dic-00	5.617.966	4.500.143	228.358	482.616	488.926
dic-01	5.151.818	4.205.920	206.074	382.030	423.649
dic-02	4.886.914	4.028.178	154.688	364.587	399.806
dic-03	5.332.013	4.424.692	115.880	375.705	484.569
dic-04	6.099.936	4.879.277	87.376	432.132	775.336
dic-05	6.752.422	5.389.083	133.031	434.158	879.770
dic-06	7.406.654	5.798.763	239.316	447.690	1.016.213
dic-07	7.982.461	6.246.447	294.837	450.909	1.089.212
dic-08	8.312.278	6.414.195	337.108	467.253	1.202.031
dic-09	8.477.685	6.473.427	366.404	471.845	1.273.525
dic-10	8.844.034	6.731.496	367.883	483.860	1.367.229
dic-11	9.216.133	6.984.934	357.791	504.433	1.484.176
dic-12	9.332.171	7.000.924	367.857	517.598	1.560.276
dic-13	9.674.958	7.068.147	434.270	539.744	1.755.148
dic-14	9.690.821	7.091.824	407.429	528.269	1.786.018
dic-15	9.818.962	7.198.605	411.362	529.210	1.805.910
dic-16	9.854.442	7.162.256	428.353	525.447	1.858.637
ene-17	9.796.133	7.127.109	421.999	512.696	1.849.026
feb-17	9.809.710	7.138.139	427.806	507.192	1.848.675
mar-17	9.845.502	7.159.520	427.424	502.632	1.869.186
abr-17 ⁽⁵⁾	9.790.413	7.097.198	431.557	500.308	1.872.798
may-17 ⁽⁵⁾	9.801.535	7.096.014	440.603	498.064	1.878.375
jun-17 ⁽⁵⁾	9.835.587	7.137.670	426.430	497.691	1.885.085

Notas

(1) En cada proceso se incorporan todas las novedades independientemente del período devengado al que corresponda.

(2) Como la misma persona puede pertenecer a varios grupos, no es el equivalente a la suma de los valores parciales de cada grupo.

(3) Se consideraron sólo los casos con aporte al SIPA no nulo y Convenios de Corresponsabilidad Gremial.

(4) Incluye a los monotributistas sociales, que si bien están exentos de ingresar el aporte al SIPA, abonan el componente destinado al Sistema Nacional del Seguro de Salud.

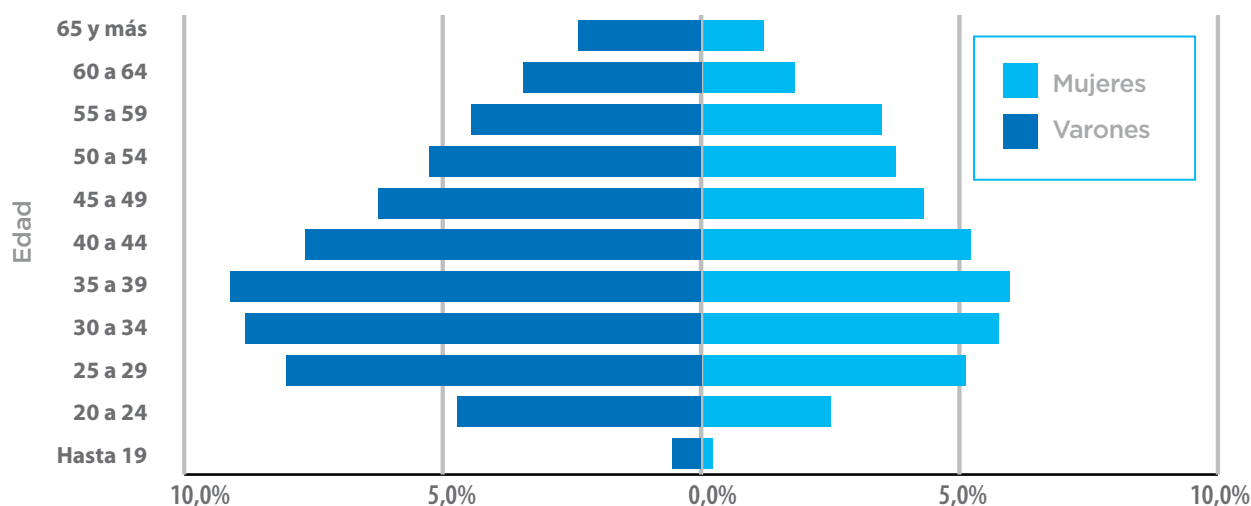
(5) En estos períodos, no están incorporadas una significativa cantidad de declaraciones juradas que ingresan en forma tardía, por lo cual no son valores comparables con datos anteriores ni entre sí.

Fuente: Dirección Nacional de Programación Económica, sobre la base de datos de la AFIP.

CUADRO 1.1.1.b APORTANTES AL SIPA SEGÚN SEXO Y GRUPOS DE EDAD. JUNIO 2017

Edad	Total	Varones	Mujeres	No informado
Total	9.835.587	5.943.631	3.888.314	3.642
Hasta 19	76.577	53.673	22.902	2
20 a 24	707.001	462.236	244.755	10
25 a 29	1.287.683	786.527	501.135	21
30 a 34	1.426.923	864.126	562.762	35
35 a 39	1.477.615	892.370	585.140	105
40 a 44	1.261.199	749.690	511.404	105
45 a 49	1.033.038	610.864	422.037	137
50 a 54	883.199	514.817	368.257	125
55 a 59	776.705	434.698	341.845	162
60 a 64	515.074	337.563	177.428	83
65 y más	350.036	231.959	118.045	32
No informada	40.537	5.108	32.604	2825

APORTANTES AL SIPA SEGÚN SEXO Y GRUPOS DE EDAD. JUNIO 2017



Fuente: Dirección Nacional de Programación Económica, sobre la base de datos de la AFIP.

CUADRO 1.1.2.a TRABAJADORES Y PUESTOS EN RELACIÓN DE DEPENDENCIA INFORMADOS POR AFIP. JUNIO 2017

Base de información abierta⁽¹⁾ procesada con corte al 20/10/2017

Período devengado	Puestos en relación de dependencia							
	Total de CUILES informados	Total de puestos ⁽²⁾ informados	Con aporte al SIPA ⁽³⁾	Sin aportes al SIPA				
				Sin remuneración ⁽⁴⁾	Exentos u obligados a otro régimen ⁽⁵⁾	Declarados por otro CUIT ⁽⁶⁾	Empleo público provincial ⁽⁷⁾	Fuerzas Armadas y de Seguridad Nacional ⁽⁸⁾
dic-94	3.790.630	3.928.612	3.825.578	103.034	-	-	-	-
dic-95	3.660.039	3.785.359	3.589.992	195.367	-	-	-	-
dic-96	4.192.344	4.346.339	4.057.137	289.202	-	-	-	-
dic-97	4.603.004	4.793.004	4.392.680	400.324	-	-	-	-
dic-98	4.700.969	4.899.767	4.582.039	317.728	-	-	-	-
dic-99	4.648.029	4.847.394	4.585.114	262.280	-	-	-	-
dic-00	4.705.851	4.909.013	4.663.712	245.301	-	-	-	-
dic-01	4.436.247	4.630.533	4.355.631	274.902	-	-	-	-
dic-02	4.260.339	4.443.990	4.166.837	17.135	260.018	-	-	-
dic-03	4.679.342	4.893.820	4.586.853	22.027	284.940	-	-	-
dic-04	5.155.140	5.386.800	5.048.633	23.903	314.264	-	-	-
dic-05	5.696.277	5.951.755	5.578.233	24.894	348.628	-	-	-
dic-06	6.155.211	6.432.519	5.996.915	29.780	405.824	-	-	-
dic-07	6.630.631	6.935.270	6.463.245	37.260	434.765	-	-	-
dic-08	6.834.597	7.145.194	6.627.253	46.601	471.340	-	-	-
dic-09	6.880.997	7.196.265	6.686.739	51.849	457.677	-	-	-
dic-10	7.154.755	7.496.090	6.958.767	54.046	483.277	-	-	-
dic-11	7.464.737	7.828.521	7.217.463	85.139	525.919	-	-	-
dic-12	8.748.041	9.269.277	7.230.394	100.212	455.303	-	1.483.368	-
dic-13	9.074.520	9.629.502	7.304.415	109.969	459.183	-	1.565.819	190.116
dic-14	9.180.305	9.763.071	7.329.047	140.991	479.116	278	1.617.423	196.216
dic-15	9.389.873	10.059.846	7.442.637	156.200	507.601	53.435	1.694.662	205.311
dic-16	9.375.959	10.034.925	7.404.454	149.077	518.494	50.527	1.704.454	207.919
ene-17	9.358.088	9.992.894	7.353.504	188.529	536.378	49.140	1.677.174	188.169
feb-17	9.345.269	9.977.793	7.367.530	179.832	536.278	47.144	1.657.486	189.523
mar-17	9.354.547	10.010.627	7.410.941	168.176	540.287	48.136	1.651.493	191.594
abr-17 ⁽⁹⁾	9.312.112	9.950.098	7.334.044	168.940	545.254	44.670	1.665.919	191.271
may-17 ⁽⁹⁾	9.322.327	9.969.717	7.334.498	170.913	551.772	44.774	1.676.945	190.815
jun-17 ⁽⁹⁾	9.345.569	9.992.555	7.382.632	136.977	553.268	43.262	1.686.159	190.257

Notas:

- (1) En cada proceso se incorporan todas las novedades independientemente del período devengado al que corresponda.
- (2) Se considera un puesto a la relación única CUIT - CUIL.
- (3) Se consideraron sólo los casos con aporte al SIPA no nulo y Convenios de Corresponsabilidad Gremial.
- (4) Incluye las situaciones de "Guarda de Puesto" y "Licencia sin Goce de Sueldo".
- (5) "Exentos" incluye a los Directores de Sociedades Anónimas por las asignaciones que perciben en la misma sociedad por actividades especialmente remuneradas que configuren una relación de dependencia, Pasantías, Becarios, Menores de 18 años y otros casos que no están obligados a realizar aportes personales al SIPA. La categoría "obligados a otro régimen" incluye a los docentes de gestión privada adheridos a la Educación Pública Provincial y a la Policía Metropolitana de la Ciudad de Buenos Aires, entre otros.
- (6) Corresponde a los puestos por servicios eventuales declarados por las empresas usuarias.
- (7) A partir de marzo de 2012, se incorporan DDJJ informativas de Regímenes Provinciales y Municipales que no transfirieron sus Cajas al Sistema Nacional. Incluye puestos de prestadores de servicios que informan las dependencias provinciales.
- (8) Fuerzas Armadas, Prefectura Naval Argentina, Gendarmería Nacional, Policía Federal Argentina y Servicio Penitenciario Federal. Se incorporaron DDJJ informativas a partir del año 2013.
- (9) En estos períodos, no están incorporadas una significativa cantidad de declaraciones juradas que ingresan en forma tardía, por lo cual no son valores comparables con datos anteriores ni entre sí.

Fuente: Dirección Nacional de Programación Económica en base a datos de la AFIP.

CUADRO 1.1.2.b TRABAJADORES EN RELACIÓN DE DEPENDENCIA CON APORTES AL SIPA SEGÚN RÉGIMEN. MAYO 2017

Base de información abierta⁽¹⁾ procesada con corte al 20/10/2017

	Personas en cada grupo	Puestos	Remuneración promedio imponible por puesto ⁽²⁾
RÉGIMEN GENERAL	5.795.829	5.904.870	21.445
RÉGIMEN DIFERENCIAL	743.838	753.528	20.178
DOCENTES NO UNIVERSITARIOS	364.186	400.460	16.989
DOC. UNIVERSITARIOS	102.300	106.591	18.051
LUZ Y FUERZA	39.140	39.146	44.550
RÉGIMENES ESPECIALES			
INVESTIGADORES CIENT.Y TECN.	31.192	33.306	44.517
PODER JUDICIAL	15.906	15.916	115.147
YCF. RÍO TURBIO	2.607	2.607	57.997
SERVICIO EXTERIOR	1.111	1.111	161.694
RÉGIMENES DE RETIRO POLICÍA Y SERV. PENIT. PROV.TRANSE.	76.962	76.963	19.196
TOTAL CON APORTES AL SIPA	7.096.014 ⁽³⁾	7.334.498	21.464

Notas:

(1) En cada proceso se incorporan todas las novedades independientemente del período devengado al que corresponda.

(2) Remuneración imponible para aportes personales al SIPA.

(3) Como la misma persona puede pertenecer a varios grupos, no es equivalente a la suma de los valores parciales.

Fuente: Dirección Nacional de Programación Económica en base a datos de la AFIP.

CUADRO 1.1.3 TRABAJADORES EN EL RÉGIMEN DE CASAS PARTICULARES SEGÚN DEMORA EN EL PAGO. JUNIO 2017

Base de información abierta⁽¹⁾ procesada con corte al 20/10/2017

Período devengado	Total de personas	Demora en el pago ⁽²⁾							
		Hasta 1 año				2 años	3 años	4 años	5 años y más
		Hasta 1 mes	de 2 a 3 meses	de 4 a 6 meses	de 7 a 12 meses				
dic-99	29.408	25.269	1.783	821	665	113	26	44	687
dic-00	228.358	29.949	2.182	648	404	216	177	195	194.587
dic-01	206.074	30.613	4.805	1.371	875	529	388	441	167.052
dic-02	154.688	35.320	1.045	1.026	767	623	539	583	114.785
dic-03	115.880	41.277	3.363	919	707	806	732	1.374	66.702
dic-04	87.376	51.153	3.665	1.110	999	1.094	990	3.917	24.448
dic-05	133.031	72.183	4.931	1.416	1.042	1.698	4.600	7.080	40.081
dic-06	239.316	153.978	9.466	2.167	2.079	5.001	5.666	19.228	41.731
dic-07	294.837	192.153	12.968	4.041	4.228	6.048	23.116	17.977	34.306
dic-08	337.108	223.761	18.039	4.694	4.217	26.070	20.553	16.619	23.155
dic-09	366.404	246.249	19.246	5.213	27.312	23.736	18.268	15.488	10.892
dic-10	367.883	269.915	23.652	10.002	13.666	20.836	17.446	8.930	3.436
dic-11	357.791	278.425	21.400	10.176	14.012	19.649	9.922	1.618	2.589
dic-12	367.857	304.937	23.745	11.423	11.985	10.749	1.746	1.713	1.559
dic-13	434.270	389.731	24.757	8.720	5.684	2.369	1.605	1.404	
dic-14	407.429	365.550	26.253	7.214	3.976	3.040	1.396		
dic-15	411.362	368.226	28.396	8.302	4.146	2.292			
dic-16	428.353	385.234	30.532	8.418	4.169				
ene-17	421.999	366.099	40.544	11.225	4.131				
feb-17	427.806	383.959	30.607	10.429	2.811				
mar-17	427.424	380.131	35.344	10.283					
abr-17	431.557	389.967	32.223	9.367					
may-17	440.603	401.908	31.769	6.926					
jun-17	426.430	391.706	30.502						

Notas:

(1) En cada proceso se incorporan todas las novedades independientemente del período devengado al que corresponda.

(2) Se considera el primer pago realizado por cualquier concepto. La demora se define como meses transcurridos desde el último día del mes de devengamiento.

Fuente: Dirección Nacional de Programación Económica en base a datos de la AFIP.

CUADRO 1.1.4 TRABAJADORES EN EL RÉGIMEN DE AUTÓNOMOS SEGÚN DEMORA EN EL PAGO. JUNIO 2017

Base de información abierta⁽¹⁾ procesada con corte al 20/10/2017

Período devengado	Total de personas	Demora en el pago ⁽²⁾							
		Hasta 1 año				2 años	3 años	4 años	5 años y más
		Hasta 1 mes	de 2 a 3 meses	de 4 a 6 meses	de 7 a 12 meses				
dic-94	1.411.384	1.128.385	88.311	37.497	15.279	47.194	16.569	13.376	64.773
dic-95	1.240.386	1.082.300	58.020	21.564	13.029	3.933	3.000	1.368	57.172
dic-96	1.031.567	865.571	55.860	28.759	9.509	5.994	2.005	5.024	58.845
dic-97	936.208	776.782	53.550	24.260	9.702	3.274	5.968	6.701	55.971
dic-98	636.084	511.344	36.402	14.428	763	10.616	12.299	4.072	46.160
dic-99	548.855	435.823	19.978	16.927	19.662	2.275	4.004	3.744	46.442
dic-00	482.616	364.166	26.283	12.327	3.174	10.506	10.713	10.583	44.864
dic-01	382.030	218.929	24.867	35.562	9.464	6.602	19.873	18.160	48.573
dic-02	364.587	231.774	17.460	12.306	6.248	12.819	13.264	13.213	57.503
dic-03	375.705	262.900	17.854	9.854	11.747	6.680	9.975	8.343	48.352
dic-04	432.132	291.803	22.736	14.001	5.390	5.341	11.166	10.924	70.771
dic-05	434.158	310.071	22.522	13.762	7.288	11.461	9.135	8.701	51.218
dic-06	447.690	325.290	27.272	12.848	8.273	11.435	7.067	8.547	46.958
dic-07	450.909	354.703	24.973	16.885	9.800	10.286	6.283	6.716	21.263
dic-08	467.253	365.058	29.642	18.839	8.496	12.063	8.975	8.911	15.269
dic-09	471.845	368.677	31.275	19.921	11.911	14.082	8.347	5.270	12.362
dic-10	483.860	385.273	30.831	19.791	11.092	16.431	7.339	3.394	9.709
dic-11	504.433	403.844	33.235	19.560	12.975	15.143	6.673	4.459	8.544
dic-12	517.598	422.508	33.558	16.064	9.265	15.814	8.446	6.163	5.780
dic-13	539.744	440.860	37.539	18.512	15.107	9.790	11.750	6.186	
dic-14	528.269	442.197	35.990	21.928	9.607	9.364	9.183		
dic-15	529.210	448.805	36.967	17.146	11.952	14.340			
dic-16	525.447	452.041	39.415	21.890	12.101				
ene-17	512.696	435.428	46.157	21.044	10.067				
feb-17	507.192	444.592	36.703	20.147	5.750				
mar-17	502.632	441.853	39.722	18.626					
abr-17	500.308	446.780	36.824	16.704					
may-17	498.064	447.814	38.440	11.810					
jun-17	497.691	453.817	37.869						

Notas:

(1) En cada proceso se incorporan todas las novedades independientemente del período devengado al que corresponda.

(2) Se considera el primer pago realizado por cualquier concepto.

Fuente: Dirección Nacional de Programación Económica en base a datos de la AFIP.

CUADRO 1.1.5 TRABAJADORES EN EL RÉGIMEN DE MONOTRIBUTO⁽¹⁾ SEGÚN DEMORA EN EL PAGO. JUNIO 2017

Base de información abierta⁽²⁾ procesada con corte al 20/10/2017

Período devengado	Total de personas	Demora en el pago ⁽³⁾							
		Hasta 1 año				2 años	3 años	4 años	5 años y más
		Hasta 1 mes	de 2 a 3 meses	de 4 a 6 meses	de 7 a 12 meses				
dic-98	520.176	483.492	21.727	2.040	1.928	2.114	255	462	8.158
dic-99	513.105	452.073	16.418	12.534	3.438	1.052	2.080	846	24.664
dic-00	488.926	418.692	12.591	5.748	2.678	5.569	1.551	8.094	34.003
dic-01	423.649	323.318	8.187	9.197	5.999	4.468	15.215	15.396	41.869
dic-02	399.806	287.291	10.085	6.507	5.609	12.905	12.431	12.682	52.296
dic-03	484.569	388.218	12.650	6.266	9.896	6.206	9.227	6.309	45.797
dic-04	775.336	639.830	20.518	9.324	5.651	4.864	5.632	15.972	73.545
dic-05	879.770	699.971	24.473	10.660	8.686	8.460	14.289	19.240	93.991
dic-06	1.016.213	800.010	30.570	13.457	11.087	18.689	17.727	23.623	101.050
dic-07	1.089.212	900.974	34.135	19.866	15.262	22.813	19.781	19.524	56.857
dic-08	1.202.031	999.139	42.848	21.822	18.704	32.061	22.770	16.368	48.319
dic-09	1.273.525	1.070.435	37.155	28.496	30.291	31.128	18.877	13.733	43.410
dic-10	1.367.229	1.181.088	44.497	29.089	25.015	32.717	14.818	10.087	29.918
dic-11	1.484.176	1.305.747	48.726	26.868	25.754	28.747	13.774	13.772	20.788
dic-12	1.560.276	1.372.867	56.221	26.784	25.273	30.411	21.502	14.358	12.860
dic-13	1.755.148	1.559.123	66.013	35.845	29.878	30.305	19.995	13.989	
dic-14	1.786.018	1.605.807	68.944	39.465	28.754	24.690	18.358		
dic-15	1.805.910	1.636.765	72.844	36.033	28.012	32.256			
dic-16	1.858.637	1.731.230	71.958	32.470	22.979				
ene-17	1.849.026	1.676.193	104.827	45.769	22.237				
feb-17	1.848.675	1.705.042	86.491	42.397	14.745				
mar-17	1.869.186	1.736.869	84.360	41.784	6.173				
abr-17	1.872.798	1.753.258	79.482	40.058					
may-17	1.878.375	1.767.549	81.433	29.393					
jun-17	1.885.085	1.784.598	85.087	15.400					

Notas:

(1) Incluye al monotributista social que haya tenido pagos por cualquier concepto.

(2) En cada proceso se incorporan todas las novedades independientemente del período devengado al que corresponda.

(3) Se considera el primer pago realizado por cualquier concepto.

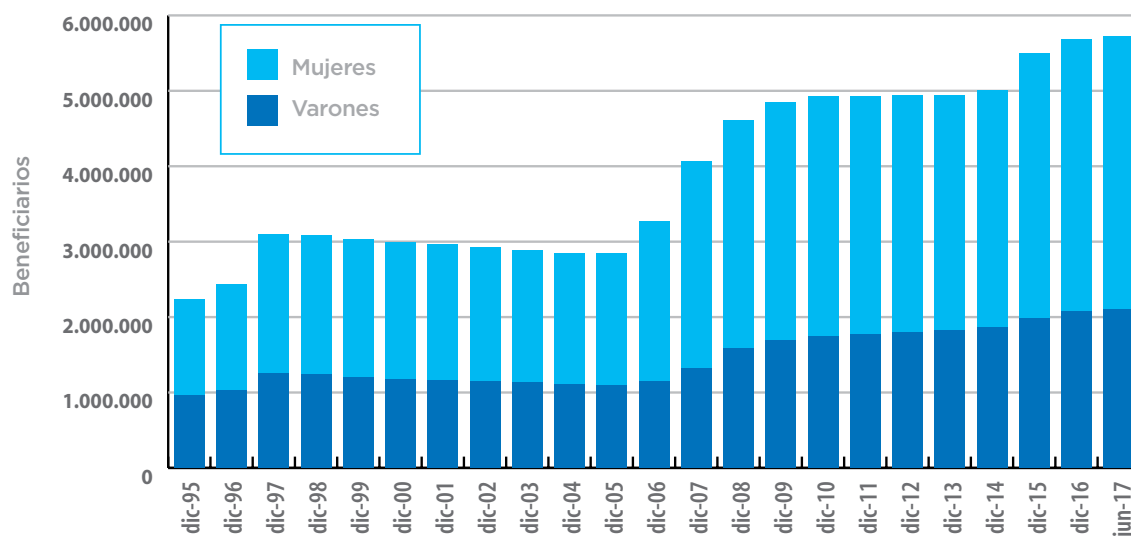
Fuente: Dirección Nacional de Programación Económica en base a datos de la AFIP.

1.2 Beneficiarios del SIPA

CUADRO 1.2.1 BENEFICIARIOS DEL SISTEMA INTEGRADO PREVISIONAL ARGENTINO SEGÚN SEXO. DICIEMBRE 1995 - JUNIO 2017

Período	Total	Varones	Mujeres	No informado
dic-95	2.239.894	955.012	1.280.140	4.742
dic-96	2.460.379	1.031.344	1.406.721	22.314
dic-97	3.213.069	1.258.785	1.836.826	117.458
dic-98	3.151.345	1.238.695	1.850.241	62.409
dic-99	3.092.666	1.201.657	1.833.032	57.977
dic-00	3.048.367	1.175.017	1.818.267	55.083
dic-01	3.019.990	1.165.354	1.803.164	51.472
dic-02	2.976.605	1.146.385	1.781.914	48.306
dic-03	2.933.262	1.128.680	1.759.431	45.151
dic-04	2.881.458	1.101.381	1.737.483	42.594
dic-05	2.880.177	1.098.717	1.741.403	40.057
dic-06	3.312.942	1.141.224	2.134.336	37.382
dic-07	4.106.924	1.314.912	2.757.579	34.433
dic-08	4.614.850	1.585.859	3.025.408	3.583
dic-09	4.846.973	1.687.056	3.156.657	3.260
dic-10	4.924.295	1.738.667	3.184.503	1.125
dic-11	4.933.492	1.771.424	3.161.012	1.056
dic-12	4.939.474	1.798.492	3.140.025	957
dic-13	4.944.085	1.824.014	3.119.239	832
dic-14	5.014.733	1.858.989	3.155.316	428
dic-15	5.499.170	1.984.204	3.514.649	317
dic-16	5.680.056	2.079.484	3.600.464	108
jun-17	5.723.972	2.104.851	3.619.037	84

BENEFICIARIOS DEL SISTEMA INTEGRADO PREVISIONAL ARGENTINO SEGÚN SEXO. DICIEMBRE 1995 - JUNIO 2017

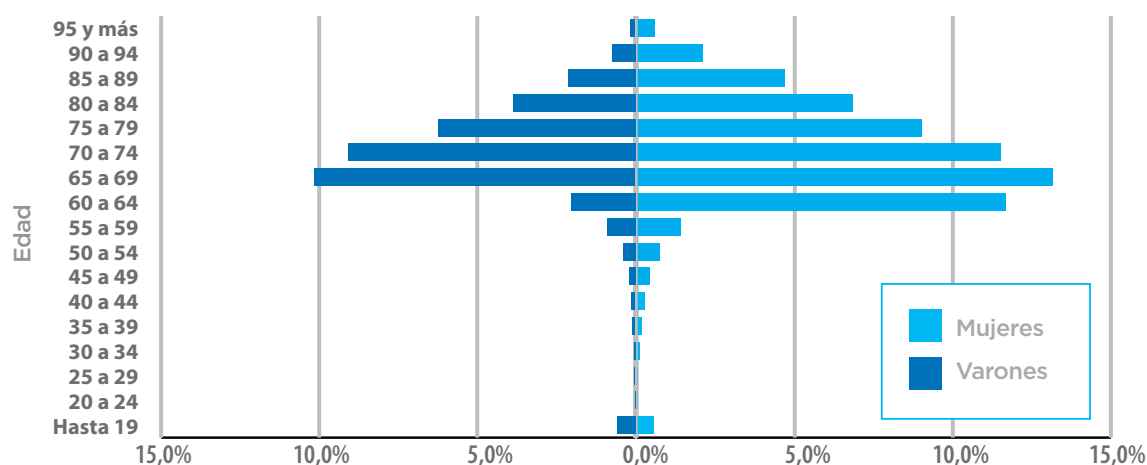


Fuente: Dirección Nacional de Programación Económica, sobre la base de datos de la ANSES.

CUADRO 1.2.2 BENEFICIARIOS DEL SISTEMA INTEGRADO PREVISIONAL ARGENTINO SEGÚN SEXO Y GRUPOS DE EDAD. JUNIO 2017

Edad	Total	Varones	Mujeres	No informado
Total	5.723.972	2.104.851	3.619.037	84
Hasta 19	63.974	32.604	31.370	0
20 a 24	2.402	1.191	1.211	0
25 a 29	4.115	1.577	2.534	4
30 a 34	7.889	2.691	5.198	0
35 a 39	14.788	4.894	9.894	0
40 a 44	21.963	6.999	14.962	2
45 a 49	36.139	12.240	23.899	0
50 a 54	63.826	21.893	41.933	0
55 a 59	130.864	51.290	79.574	0
60 a 64	783.792	116.052	667.740	0
65 a 69	1.333.863	580.817	753.044	2
70 a 74	1.180.102	520.181	659.921	0
75 a 79	874.796	357.860	516.931	5
80 a 84	612.651	222.335	390.314	2
85 a 89	390.195	122.042	268.144	9
90 a 94	160.859	41.729	119.126	4
95 y más	41.621	8.442	33.170	9
No informada	133	14	72	47

BENEFICIARIOS DEL SISTEMA INTEGRADO PREVISIONAL ARGENTINO SEGÚN SEXO Y GRUPOS DE EDAD. JUNIO 2017



Fuente: Dirección Nacional de Programación Económica, sobre la base de datos de la ANSES.

CUADRO 1.2.3 HABER MEDIO DE BENEFICIARIOS⁽¹⁾ DEL SISTEMA INTEGRADO PREVISIONAL ARGENTINO SEGÚN SEXO Y GRUPOS DE EDAD. JUNIO 2017 (EN PESOS)

Período	Total	Varones	Mujeres
Total	11.270	12.065	10.807
Hasta 19	3.102	3.105	3.100
20 a 24	3.373	3.102	3.639
25 a 29	5.530	5.548	5.514
30 a 34	6.368	7.029	6.026
35 a 39	6.844	7.779	6.382
40 a 44	7.531	8.855	6.911
45 a 49	8.874	10.690	7.944
50 a 54	10.331	13.242	8.811
55 a 59	12.658	15.279	10.969
60 a 64	9.789	14.140	9.033
65 a 69	10.493	11.439	9.763
70 a 74	10.830	11.184	10.552
75 a 79	11.657	11.750	11.593
80 a 84	13.288	13.677	13.066
85 a 89	14.339	14.997	14.040
90 a 94	14.593	15.559	14.255
95 y más	14.171	15.224	13.905

Notas:

No se incluyen 170 casos sin información de edad y sexo.

(1) Incluye el total de las prestaciones que reciben los beneficiarios.

Fuente: Dirección Nacional de Programación Económica, sobre la base de datos de la ANSES.

CUADRO 1.2.4. BENEFICIARIOS DEL SISTEMA INTEGRADO PREVISIONAL ARGENTINO SEGÚN TIPO DE BENEFICIO Y GRUPOS DE EDAD. JUNIO 2017

Edad	Beneficiarios con jubilación sin moratoria				Beneficiarios con jubilación con moratoria				Beneficiarios sin jubilación			
	Total		Con pensión con moratoria		Sin pensión		Total		Con pensión con moratoria		Sin pensión	
Total	5.723.972	1.838.054	358.649	40.365	1.439.040	3.412.691	632.327	112.037	2.668.327	473.227	428.043	45.184
Hasta 19	63.974	12	-	1	11	-	-	-	-	63.962	59.450	4.512
20 a 49	87.296	19.598	159	12	19.427	287	3	1	283	67.411	63.322	4.089
50 a 54	63.826	20.150	258	37	19.855	698	7	1	690	42.978	38.499	4.479
55 a 59	130.864	55.982	1.219	155	54.608	4.519	61	18	4.440	70.363	60.400	9.963
60 a 64	783.792	163.427	11.118	2.098	150.211	564.532	36.698	13.099	514.735	55.833	48.009	7.824
65 a 69	1.333.863	349.481	32.055	6.868	310.558	944.567	74.847	26.153	843.567	39.815	34.537	5.278
70 a 74	1.180.102	337.817	43.777	7.879	286.161	812.404	124.575	30.652	657.177	29.881	26.112	3.769
75 a 79	874.796	306.098	57.886	7.830	240.382	539.866	141.628	22.912	375.326	28.832	26.245	2.587
80 a 84	612.651	273.228	75.727	7.445	190.056	311.348	126.051	12.475	172.822	28.075	26.526	1.549
85 a 89	390.195	201.082	79.102	5.384	116.596	164.203	86.196	5.259	72.748	24.910	24.112	798
90 a 94	160.859	88.016	44.151	2.180	41.685	57.420	34.525	1.289	21.606	15.423	15.140	283
95 y más	41.621	23.123	13.195	476	9.452	12.837	7.732	178	4.927	5.661	5.608	53
No informada	133	40	2	-	38	10	4	-	6	83	83	-

Nota:

En el caso de que un beneficiario tenga más de un beneficio, la selección del mismo se realiza de acuerdo al orden de prioridad presentado en el cuadro.

Fuente: Dirección Nacional de Programación Económica, sobre la base de datos de la ANSES.

CUADRO 1.2.5 HABER MEDIO DE BENEFICIARIOS DEL SISTEMA INTEGRADO PREVISIONAL ARGENTINO SEGÚN TIPO DE BENEFICIO Y GRUPOS DE EDAD, JUNIO 2017

Edad	TOTAL	Beneficiarios con jubilación sin moratoria		Beneficiarios con jubilación con moratoria		Beneficiarios sin jubilación		
		Con pensión sin moratoria	Con pensión con moratoria	Con pensión sin moratoria	Con pensión con moratoria	Con pensión sin moratoria	Con pensión con moratoria	
Total	11.270	21.058	19.308	15.845	13.098	6.775	8.760	6.129
Hasta 19	3.102	-	17.039	9.213	-	-	3.152	2.426
20 a 49	7.657	18.106	14.092	11.341	12.790	8.104	6.622	5.710
50 a 54	10.331	18.504	15.232	15.213	12.790	8.096	8.259	6.326
55 a 59	12.658	25.683	21.554	17.978	13.599	9.933	8.763	6.574
60 a 64	9.789	22.992	18.835	17.716	13.084	6.792	10.204	6.794
65 a 69	10.493	21.970	19.317	17.815	13.116	6.862	10.924	6.832
70 a 74	10.830	22.169	19.556	16.123	13.138	6.773	10.617	6.641
75 a 79	11.657	21.632	19.215	14.594	13.072	6.667	10.814	6.557
80 a 84	13.288	21.227	19.441	14.300	13.047	6.586	11.922	6.549
85 a 89	14.339	20.423	19.158	13.817	13.037	6.552	12.387	6.561
90 a 94	14.593	19.489	19.326	12.978	13.073	6.558	12.180	6.595
95 y más	14.171	18.748	17.935	11.641	13.114	6.568	11.736	6.505

Nota:

En el caso de que un beneficiario tenga más de un beneficio, la selección del mismo se realiza de acuerdo al orden de prioridad presentado en el cuadro.

Fuente: Dirección Nacional de Programación Económica, sobre la base de datos de la ANSES.

1.3 Beneficios del SIPA

CUADRO 1.3.1 BENEFICIOS DEL SISTEMA INTEGRADO PREVISIONAL ARGENTINO. DICIEMBRE 2001 - JUNIO 2017

Período	Total	Jubilaciones	Pensiones
dic-01	3.348.379	1.972.090	1.329.352
dic-02	3.337.200	1.940.126	1.327.976
dic-03	3.337.927	1.905.613	1.325.438
dic-04	3.317.528	1.862.297	1.314.249
dic-05	3.356.358	1.872.824	1.306.388
dic-06	4.016.125	2.492.848	1.296.194
dic-07	5.127.424	3.485.871	1.298.151
dic-08	5.311.257	3.927.661	1.383.596
dic-09	5.587.767	4.154.982	1.432.785
dic-10	5.732.320	4.270.609	1.461.711
dic-11	5.770.665	4.295.530	1.475.135
dic-12	5.818.057	4.324.320	1.493.737
dic-13	5.845.300	4.336.831	1.508.469
dic-14	5.961.538	4.443.243	1.518.295
dic-15	6.543.975	5.010.143	1.533.832
dic-16	6.765.525	5.205.278	1.560.247
jun-17	6.825.880	5.252.180	1.573.700

Fuente: Dirección Nacional de Programación Económica, sobre la base de datos de la ANSES.

CUADRO 1.3.2 JUBILACIONES DEL SISTEMA INTEGRADO PREVISIONAL ARGENTINO SEGÚN SEXO Y GRUPOS DE EDAD. JUNIO 2017

Edad	Total	Varones	Mujeres	No informado
Total	5.252.180	2.009.095	3.243.050	35
Hasta 19	11	7	4	0
20 a 24	68	51	17	0
25 a 29	493	418	75	0
30 a 34	1.406	1.092	314	0
35 a 39	2.962	2.178	784	0
40 a 44	4.963	3.587	1.376	0
45 a 49	9.996	7.207	2.789	0
50 a 54	20.854	15.116	5.738	0
55 a 59	60.516	42.067	18.449	0
60 a 64	728.018	103.245	624.773	0
65 a 69	1.294.224	574.496	719.728	0
70 a 74	1.150.489	516.492	633.997	0
75 a 79	846.257	354.738	491.518	1
80 a 84	584.804	219.436	365.366	2
85 a 89	365.533	120.094	245.431	8
90 a 94	145.552	40.679	104.870	3
95 y más	35.984	8.183	27.795	6
No informada	50	9	26	15

Fuente: Dirección Nacional de Programación Económica, sobre la base de datos de la ANSES.

CUADRO 1.3.3 PENSIONES DEL SISTEMA INTEGRADO PREVISIONAL ARGENTINO SEGÚN SEXO Y GRUPOS DE EDAD⁽¹⁾. JUNIO 2017

Edad	Total	Varones	Mujeres	No informado
Total	1.573.700	214.084	1.359.561	55
Hasta 19	11.082	5.750	5.332	0
20 a 24	664	267	397	0
25 a 29	2.226	488	1.734	4
30 a 34	4.994	956	4.038	0
35 a 39	10.133	2.043	8.090	0
40 a 44	15.704	2.925	12.777	2
45 a 49	25.013	4.629	20.384	0
50 a 54	42.432	6.684	35.748	0
55 a 59	71.358	9.494	61.864	0
60 a 64	119.141	14.398	104.743	0
65 a 69	181.026	21.978	159.046	2
70 a 74	239.487	31.521	207.966	0
75 a 79	263.088	35.890	227.194	4
80 a 84	254.523	34.087	220.436	0
85 a 89	205.118	27.034	178.082	2
90 a 94	99.750	12.806	86.940	4
95 y más	27.873	3.129	24.741	3
No informada	88	5	49	34

(1) Según sexo y edad del titular del beneficio.

Fuente: Dirección Nacional de Programación Económica, sobre la base de datos de la ANSES.

CUADRO 1.3.4 HABERES MÍNIMO Y MEDIO DEL SISTEMA INTEGRADO PREVISIONAL ARGENTINO. DICIEMBRE 1995 - JUNIO 2017

Período	Haber (En pesos)			
	Mínimo	Medio		
		Jubilaciones	Pensiones	Total
dic-95	150,00	326,04	242,28	294,61
dic-96	150,00	337,41	246,40	302,82
dic-97	150,00	369,07	257,93	326,88
dic-98	150,00	375,86	260,44	331,23
dic-99	150,00	398,32	276,38	350,38
dic-00	150,00	405,88	278,95	355,23
dic-01	150,00	411,66	280,82	358,97
dic-02 ⁽¹⁾	200,00	421,26	292,85	369,08
dic-03	220,00	438,52	312,95	387,01
dic-04	308,00	511,68	395,45	463,59
dic-05	390,00	562,30	465,16	522,38
dic-06	470,00	613,34	560,63	595,31
dic-07	596,20	741,32	713,26	733,71
dic-08	690,00	879,21	839,38	868,84
dic-09	827,23	1.088,37	1.023,44	1.071,72
dic-10	1.046,43	1.392,56	1.297,76	1.368,39
dic-11	1.434,29	1.932,42	1.779,74	1.893,39
dic-12	1.879,67	2.570,37	2.353,15	2.514,60
dic-13	2.476,98	3.435,48	3.119,11	3.353,83
dic-14	3.231,63	4.545,49	4.112,59	4.435,24
dic-15	4.299,06	5.964,86	5.530,36	5.863,02
dic-16	5.661,16	8.161,65	7.667,36	8.047,66
jun-17	6.394,85	9.576,16	9.092,97	9.464,76

(1) Haber mínimo de cobro garantizado (Dto. N° 1275/2002).

Fuente: Dirección Nacional de Programación Económica, sobre la base de datos de la ANSES.

CUADRO 1.3.5 BENEFICIOS EN VIGOR DEL SISTEMA INTEGRADO PREVISIONAL ARGENTINO POR INTERVALO DE HABER. JUNIO 2017
JUBILACIONES Y PENSIONES

	Total	Jubilaciones	Pensiones
Total	6.825.880	5.252.180	1.573.700
Intervalos de haber (en pesos)			
0,01 a 6.394,84	91.032	18.669	72.363
6.394,85	4.329.258	3.467.595	861.663
6.394,86 a 8.000,00	458.718	329.073	129.645
8.000,01 a 10.000,00	567.047	420.981	146.066
10.000,01 a 12.000,00	338.746	201.520	137.226
12.000,01 a 14.000,00	188.190	139.383	48.807
14.000,01 a 16.000,00	162.063	116.574	45.489
16.000,01 a 18.000,00	108.249	82.043	26.206
18.000,01 a 20.000,00	88.705	67.834	20.871
20.000,01 a 22.000,00	74.612	57.425	17.187
22.000,01 a 24.000,00	61.856	48.437	13.419
24.000,01 a 26.000,00	51.878	41.381	10.497
26.000,01 a 28.000,00	45.633	36.920	8.713
28.000,01 a 30.000,00	38.324	31.372	6.952
30.000,01 a 32.000,00	31.901	26.807	5.094
32.000,01 a 34.000,00	28.192	22.857	5.335
34.000,01 a 36.000,00	23.514	20.091	3.423
36.000,01 a 38.000,00	20.371	18.315	2.056
38.000,01 a 40.000,00	17.618	15.830	1.788
40.000,01 a 42.000,00	16.848	14.475	2.373
42.000,01 a 44.000,00	12.703	11.722	981
44.000,01 a 46.849,80	15.433	14.175	1.258
46.849,81	18.872	16.158	2.714
46.849,82 y más	36.117	32.543	3.574

Fuente: Dirección Nacional de Programación Económica, sobre la base de datos de la ANSES.

CUADRO 1.3.6 BENEFICIOS, MASA DE HABERES BRUTOS LIQUIDADOS⁽¹⁾ Y HABER MEDIO DEL SISTEMA INTEGRADO PREVISIONAL ARGENTINO SEGÚN TIPO DE BENEFICIO Y RÉGIMEN. JUNIO 2017

Régimen	TOTAL			JUBILACIONES			PENSIONES		
	Beneficios	Masa de haberes brutos liquidados (Millones de pesos)	Haber medio (Pesos)	Beneficios	Masa de haberes brutos liquidados (Millones de pesos)	Haber medio (Pesos)	Beneficios	Masa de haberes brutos liquidados (Millones de pesos)	Haber medio (Pesos)
TOTAL	6.825.880	64.605	9.465	5.252.180	50.296	9.576	1.573.700	14.310	9.093
LEYES ANTERIORES A LA LEY N° 24.241	755.304	8.355	11.062	409.686	5.198	12.688	345.618	3.157	9.135
RÉGIMEN GENERAL	2.217.502	25.394	11.452	1.233.153	16.536	13.409	984.349	8.858	8.999
LEY N° 24.241	3.608.553	24.235	6.716	3.412.353	22.942	6.723	196.200	1.293	6.590
CON MORATORIA (2)									
DOCENTES NO UNIVERSITARIOS	141.595	3.411	24.087	128.107	3.203	25.003	13.488	208	15.392
LUZ Y FUERZA	39.958	1.128	28.221	21.024	700	33.310	18.934	427	22.571
PODER JUDICIAL (3)	6.579	643	97.668	4.821	504	104.588	1.758	138	78.693
REGÍMENES ESPECIALES	6.547	322	49.153	5.598	292	52.185	949	30	31.269
INVESTIGADORES CIENTÍF. Y TECN.	5.060	183	36.136	4.405	166	37.598	655	17	26.307
DOCENTES UNIVERSITARIOS	627	97	154.267	353	66	186.919	274	31	112.201
SERVICIO EXTERIOR	374	18	47.485	330	16	49.806	44	1	30.076
YCF. RÍO TURBIO									
REGÍMENES DE RETIRO POLICÍA Y SERV. PENIT. PROV. TRANSE.	43.781	821	18.760	32.350	672	20.774	11.431	149	13.059

(1) Se incluyen conceptos de pago habitual y permanente. No incluye retroactivos ni SAC.

(2) Moratorias incluidas en Leyes 24.476 y 26.970 exclusivamente.

(3) Régimen nacional y provincias transferidas a Nación.

Fuente: Dirección Nacional de Programación Económica, sobre la base de datos de la ANSES.

CUADRO 1.3.7 BENEFICIOS DE JUBILACIONES, MASA DE HABERES BRUTOS LIQUIDADOS⁽¹⁾ Y HABER MEDIO DEL SISTEMA INTEGRADO PREVISIONAL ARGENTINO SEGÚN TIPO DE JUBILACIÓN. JUNIO DE 2017

(Excluidos Regímenes Especiales y Retiros Personal Policial / Serv. Penit. Prov.)

Regímen	TOTAL JUBILACIONES				JUBILACIONES				JUBILACIONES POR INVALIDEZ				
	Beneficios	Masa de haberes brutos liquidados (Millones de pesos)	Haber medio (en pesos)	Beneficios	Masa de haberes brutos liquidados (Millones de pesos)	Beneficios	Haber medio (en pesos)	Beneficios	Masa de haberes brutos liquidados (Millones de pesos)	Haber medio (en pesos)	Beneficios	Masa de haberes brutos liquidados (Millones de pesos)	Haber medio (en pesos)
TOTAL	5.055.192	44.676	8.838	4.860.827	42.636	8.771	194.365	2.040	10.498				
LEYES ANTERIORES A LA LEY N° 24.241	409.686	5.198	12.688	354.247	4.664	13.166	55.439	534	9.635				
REGIMEN GENERAL	1.233.153	16.536	13.409	1.107.011	15.127	13.664	126.142	1.409	11.172				
LEY N° 24.241	3.412.353	22.942	6.723	3.399.569	22.845	6.720	12.784	97	7.592				

(1) Se incluyen conceptos de pago habitual y permanente. No incluye retroactivos ni SAC.

Fuente: Dirección Nacional de Programación Económica, sobre la base de datos de la ANSES.

CUADRO 1.3.8 BENEFICIOS DE JUBILACIONES POR VEJEZ LEY 24.241 SEGÚN SEXO Y EDAD. JUNIO 2017

(Excluidos Regímenes Especiales y Retiros Personal Policial / Serv. Penit. Prov. Transf.)

Edad	Total ⁽¹⁾	SIN MORATORIA		CON MORATORIA	
		Varones	Mujeres	Varones	Mujeres
Total	4.506.572	720.642	386.361	917.000	2.482.569
Hasta 50 años	165	90	57	10	8
50	89	41	33	10	5
51	189	131	41	11	6
52	294	209	63	10	12
53	405	297	78	17	13
54	586	410	111	36	29
55	1.031	789	129	74	39
56	2.055	1.617	153	214	71
57	3.440	2.755	216	388	81
58	5.176	4.075	300	672	129
59	6.551	4.950	384	1.023	194
60	46.842	6.504	6.494	1.750	32.094
61	138.906	7.286	10.241	2.598	118.781
62	154.475	7.915	11.232	3.617	131.711
63	155.143	8.734	12.292	5.041	129.076
64	158.449	9.914	13.358	7.003	128.174
65	198.016	27.004	14.623	31.650	124.739
66	257.452	39.188	16.047	78.971	123.246
67	256.798	40.424	16.354	79.818	120.202
68	252.023	40.308	17.117	76.257	118.341
69	244.533	39.892	17.409	72.051	115.181
70	237.789	39.581	17.346	68.205	112.657
71	227.370	38.742	17.338	63.356	107.934
72	221.886	38.109	17.609	59.933	106.235
73	204.346	34.883	17.061	54.076	98.326
74	188.851	32.344	16.615	49.109	90.783
75	175.812	31.399	16.769	43.686	83.958
76	167.647	31.905	17.319	38.250	80.173
77	162.155	33.466	18.109	33.235	77.345
78	142.774	30.914	15.356	26.841	69.663
79	128.662	28.884	13.130	22.783	63.865
80	119.425	27.575	12.586	19.056	60.208
81	107.365	25.716	12.123	15.437	54.089
82	98.427	24.395	12.298	12.722	49.012
83	79.495	16.652	9.927	10.008	42.908
84	67.012	11.646	7.471	8.294	39.601
85	59.578	9.746	6.382	7.215	36.235
86	52.263	8.106	5.317	5.780	33.060
87	42.691	6.015	4.030	4.502	28.144
88	34.189	3.614	3.298	3.640	23.637
89	26.020	1.727	2.304	2.749	19.240
90	20.979	1.063	1.861	2.074	15.981
91	16.199	652	1.457	1.534	12.556
92	12.457	404	1.151	1.040	9.862
93	9.217	224	808	746	7.439
94	6.939	140	612	498	5.689
95 y más	14.394	206	1.351	1.009	11.828
sin inf. edad	12	1	1	1	9

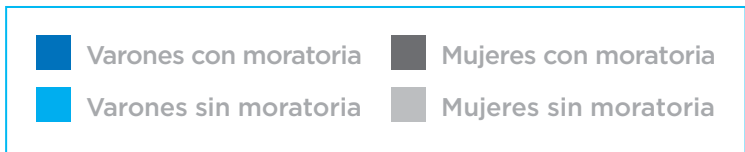
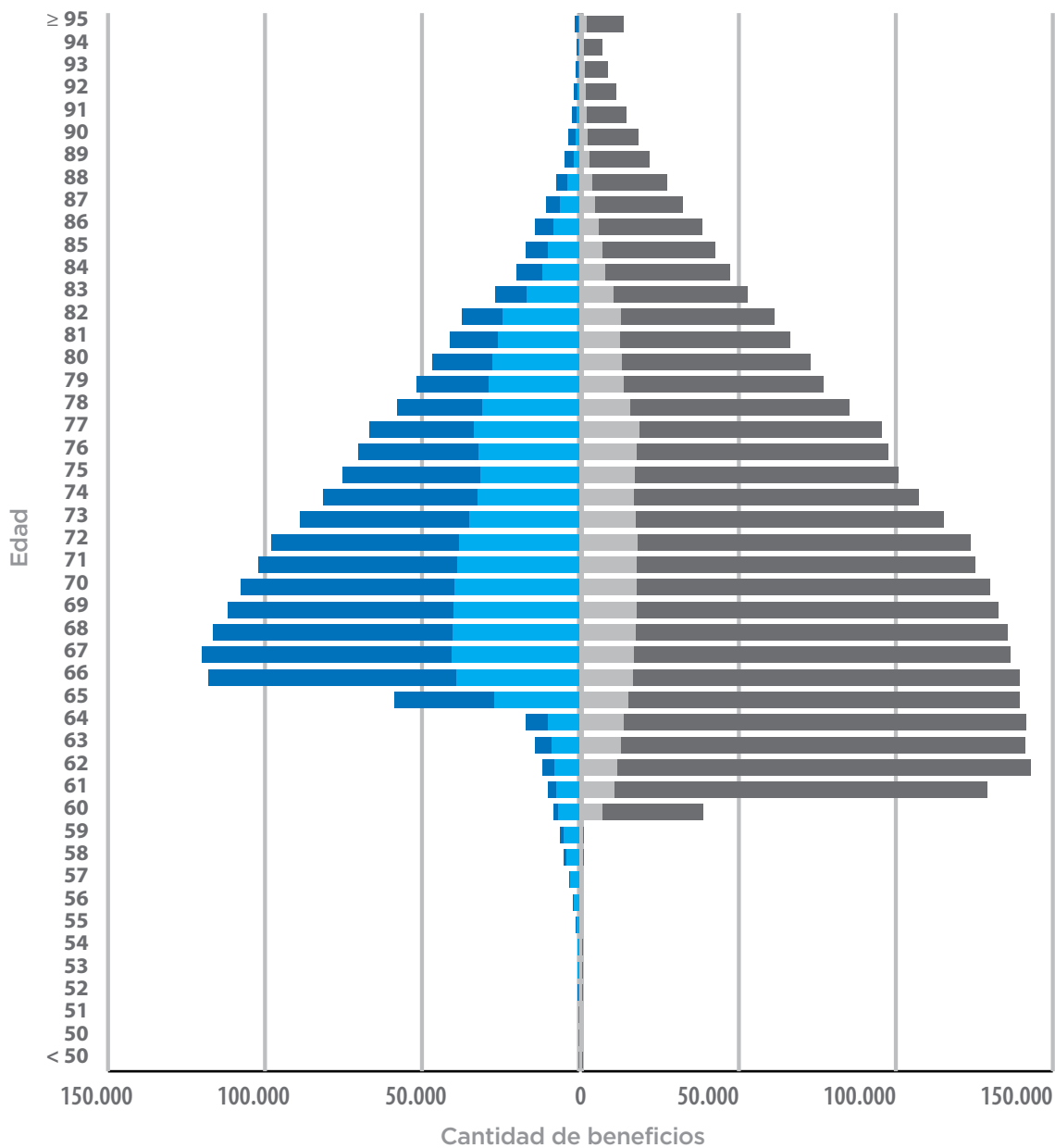
(1) No se incluyen 8 casos sin información de sexo.

(continúa)

Fuente: Dirección Nacional de Programación Económica, sobre la base de datos de la ANSES.

BENEFICIOS DE JUBILACIONES POR VEJEZ LEY 24.241 SEGÚN SEXO Y EDAD. JUNIO 2017

(Excluidos Regímenes Especiales y Retiros Personal Policial / Serv. Penit. Prov. Transf.)



(1) No se incluyen 8 casos sin información de sexo.

Fuente: Dirección Nacional de Programación Económica, sobre la base de datos de la ANSES.

CUADRO 1.3.9 MASA DE HABERES BRUTOS LIQUIDADOS⁽¹⁾ DE JUBILACIONES POR VEJEZ LEY 24.241 SEGÚN SEXO Y EDAD. JUNIO 2017

(Excluidos Regímenes Especiales y Retiros Personal Policial / Serv. Penit. Prov. Transf.)

Edad	Total ⁽²⁾	SIN MORATORIA		CON MORATORIA	
		Varones	Mujeres	Varones	Mujeres
Total	37.972	10.696	4.431	6.455	16.391
Hasta 50 años	2	1	1	0	0
50	1	1	0	0	0
51	4	3	1	0	0
52	7	6	1	0	0
53	10	8	1	0	0
54	14	12	2	0	0
55	24	21	2	1	0
56	44	38	2	3	1
57	68	59	3	5	1
58	93	79	5	8	1
59	109	90	6	11	2
60	453	114	102	18	219
61	1.104	124	159	25	796
62	1.215	129	173	33	880
63	1.225	140	180	43	863
64	1.257	157	189	57	855
65	1.732	458	207	236	831
66	2.305	689	230	566	819
67	2.293	696	229	570	798
68	2.223	673	224	543	783
69	2.138	652	214	511	761
70	2.046	616	206	482	743
71	1.956	591	207	446	712
72	1.889	565	205	419	700
73	1.721	504	195	376	647
74	1.574	454	186	338	596
75	1.461	425	185	300	550
76	1.407	432	186	263	526
77	1.370	449	189	226	506
78	1.207	419	152	182	455
79	1.070	380	120	153	417
80	1.016	381	114	128	393
81	919	357	106	103	353
82	838	334	100	85	319
83	630	205	79	66	279
84	500	129	59	55	258
85	435	102	49	48	236
86	372	80	40	38	215
87	297	55	29	30	183
88	234	33	24	24	154
89	175	15	16	18	125
90	140	9	13	14	104
91	108	6	10	10	82
92	82	3	8	7	64
93	61	2	5	5	48
94	46	1	4	3	37
95 y más	95	2	9	7	77
sin inf edad	0	0	0	0	0

(continúa)

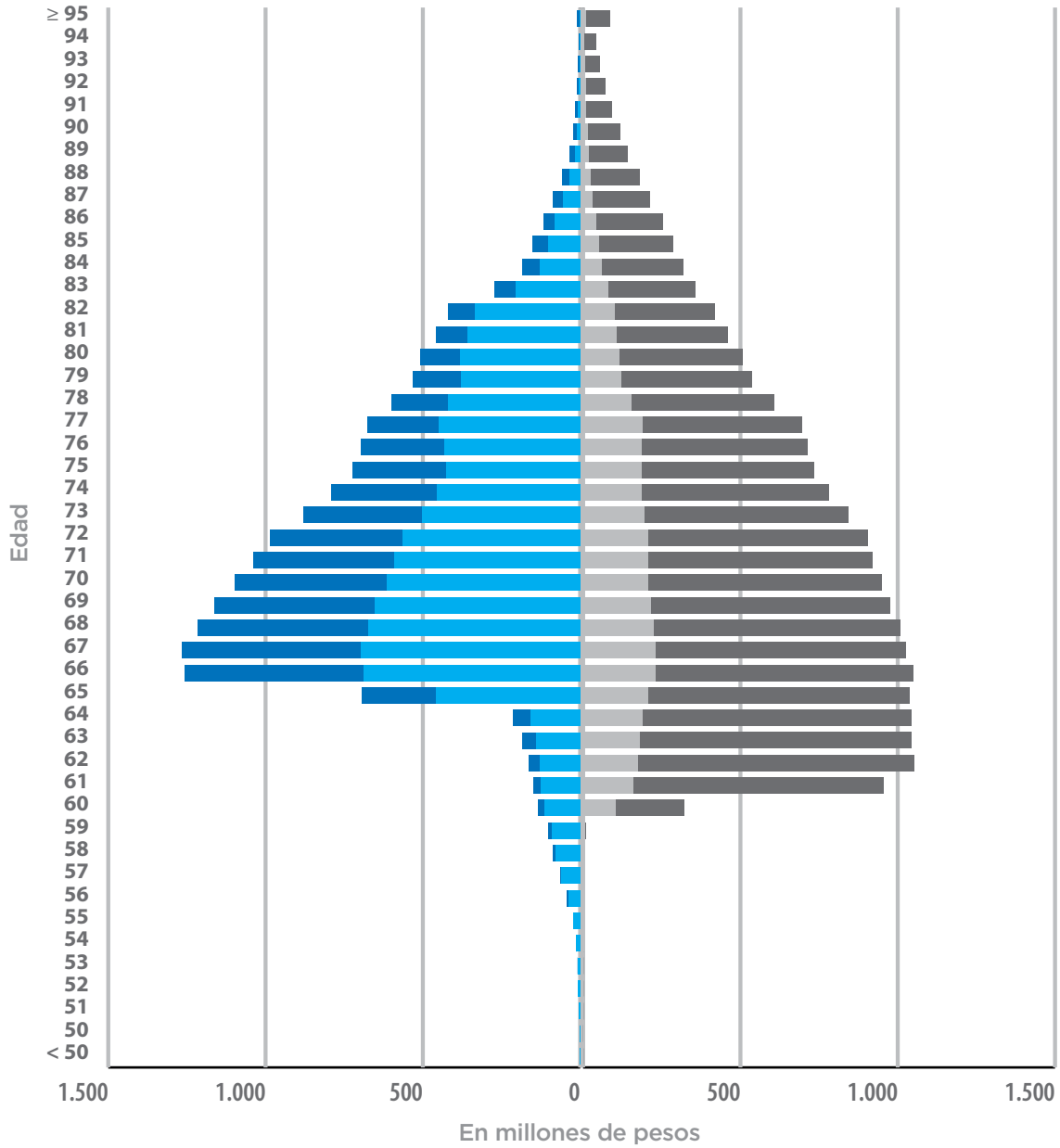
(1) Se incluyen conceptos de pago habitual y permanente. No incluye retroativos ni SAC.

(2) No se incluyen 8 casos sin información de sexo.

Fuente: Dirección Nacional de Programación Económica, sobre la base de datos de la ANSES.

MASA DE HABERES BRUTOS LIQUIDADOS DE JUBILACIONES POR VEJEZ LEY 24.241 SEGÚN SEXO Y EDAD. JUNIO 2017 (EN MILLONES DE PESOS)

(Excluidos Regímenes Especiales y Retiros Personal Policial / Serv. Penit. Prov. Transf.)



Fuente: Dirección Nacional de Programación Económica, sobre la base de datos de la ANSES.

CUADRO 1.3.10 BENEFICIOS EN VIGOR Y HABER MEDIO DEL SISTEMA INTEGRADO PREVISIONAL ARGENTINO POR PROVINCIA. DICIEMBRE 2010 - JUNIO 2017

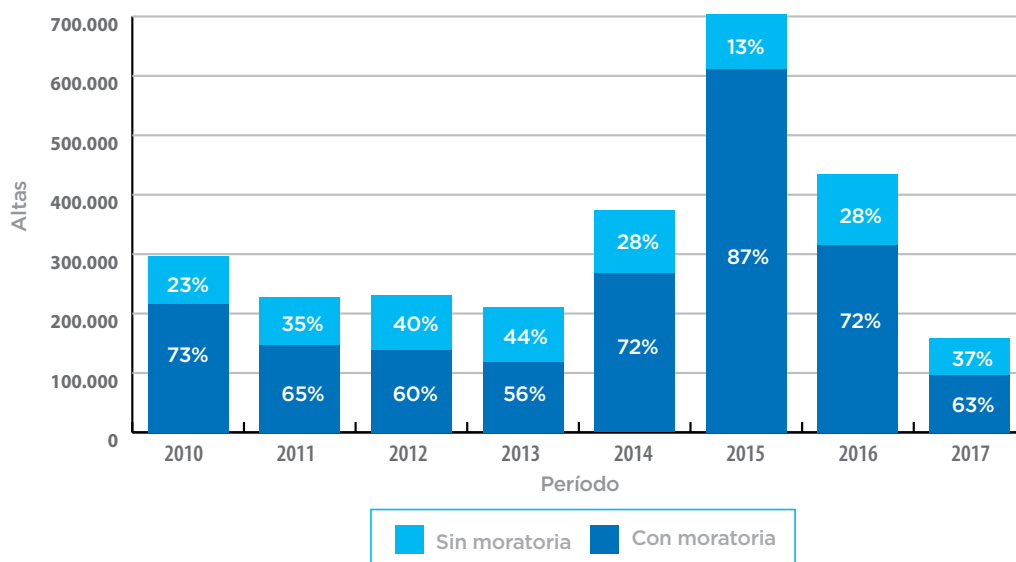
	Dic - 10		Dic - 11		Dic - 12		Dic - 13		Dic - 14		Dic - 15		Dic - 16		Jun - 17	
	Beneficios	Haber medio (en pesos)	Beneficios	Haber medio (en pesos)	Beneficios	Haber medio (en pesos)	Beneficios	Haber medio (en pesos)	Beneficios	Haber medio (en pesos)	Beneficios	Haber medio (en pesos)	Beneficios	Haber medio (en pesos)	Beneficios	Haber medio (en pesos)
Total del país	5.732.320	1.368,39	5.770.665	1.893,39	5.818.057	2.514,60	5.845.300	3.353,83	5.961.538	4.435,24	6.543.975	5.863,02	6.765.525	8.047,66	6.825.880	9.464,76
Provincia																
CABA	698.595	1.589,40	701.202	2.216,62	704.873	2.963,06	706.334	3.986,47	725.958	5.364,84	760.763	7.187,42	774.987	10.169,34	780.517	12.101,22
Buenos Aires	2.268.578	1.298,60	2.275.850	1.790,95	2.288.559	2.378,86	2.295.940	3.175,27	2.375.063	4.155,84	2.600.197	5.510,07	2.679.762	7.542,20	2.698.111	8.902,49
Catamarca	44.728	1.729,67	45.034	2.427,18	45.827	3.187,54	46.319	4.120,15	46.758	5.469,30	51.694	7.007,41	54.636	9.393,09	55.619	10.933,62
Chaco	89.197	1.155,22	90.106	1.585,23	90.724	2.093,64	90.967	2.770,20	96.244	3.632,42	110.803	4.799,96	115.139	6.482,27	115.383	7.510,81
Chubut	46.640	1.953,03	48.836	2.727,59	50.723	3.652,09	52.398	4.915,98	54.021	6.566,44	60.774	8.644,36	64.185	12.099,34	65.150	14.454,12
Córdoba	473.642	1.201,12	478.441	1.656,35	485.350	2.194,54	489.558	2.927,05	507.067	3.853,00	559.449	5.128,45	578.524	6.987,46	586.678	8.215,36
Corrientes	87.355	1.182,43	89.109	1.622,21	90.763	2.140,19	91.550	2.842,48	99.211	3.728,70	115.878	4.922,83	120.356	6.654,20	121.189	7.738,88
Entre Ríos	157.583	1.179,08	157.984	1.623,27	159.510	2.151,13	159.723	2.858,79	168.920	3.753,10	188.521	4.973,47	194.645	6.727,57	195.805	7.816,99
Formosa	39.349	1.116,23	40.192	1.531,96	41.243	2.015,83	41.666	2.662,11	44.404	3.471,48	54.697	4.583,07	55.943	6.174,29	55.001	7.085,40
Jujuy	68.603	1.530,02	69.700	2.112,79	70.976	2.822,44	72.046	3.677,91	72.745	4.876,50	80.598	6.299,75	87.288	8.631,58	88.758	10.095,65
La Pampa	48.005	1.659,66	49.486	2.286,00	49.893	3.029,29	50.368	4.040,48	51.203	5.342,54	56.054	7.083,77	57.684	9.685,53	58.032	11.260,94
La Rioja	34.034	2.026,14	34.781	2.774,59	36.091	3.584,04	36.812	4.625,78	38.557	5.989,43	42.609	7.554,99	44.422	10.108,83	44.852	11.850,11
Mendoza	262.013	1.407,75	264.127	1.947,10	267.017	2.604,20	269.510	3.478,04	278.086	4.486,06	306.652	6.082,43	323.818	8.369,41	327.733	9.752,24
Misiones	76.987	1.166,50	80.017	1.598,70	82.750	2.112,21	84.797	2.805,71	91.769	3.684,22	110.181	4.869,02	116.044	6.558,35	117.229	7.591,87
Neuquén	40.887	1.908,78	43.133	2.653,60	45.052	3.525,73	46.693	4.714,30	48.289	6.254,99	55.030	8.182,12	60.092	11.362,84	61.502	13.526,04
Río Negro	82.678	2.213,24	85.598	3.051,31	88.749	4.019,01	91.576	5.284,47	94.361	7.057,74	104.887	9.154,60	110.962	12.427,25	113.350	14.457,87
Salta	116.993	1.523,66	119.743	2.081,78	122.504	2.725,60	124.419	3.604,45	133.233	4.707,97	150.805	6.100,53	158.547	8.276,16	161.477	9.616,94
San Juan	83.339	1.649,43	85.963	2.226,48	88.760	2.917,95	90.274	3.837,39	95.451	5.130,50	109.334	6.584,02	114.593	8.898,44	115.635	10.217,68
San Luis	49.864	1.566,12	51.239	2.140,11	52.269	2.812,10	53.285	3.712,44	57.571	4.825,11	65.820	6.244,53	69.229	8.451,36	70.094	9.808,68
Santa Cruz	14.297	2.067,02	14.871	2.887,35	15.467	3.852,59	16.024	5.282,93	16.385	7.065,11	19.372	9.202,51	20.721	12.862,36	21.192	15.492,77
Santa Fe	510.642	1.230,14	506.914	1.700,50	507.087	2.260,33	505.410	3.025,74	530.508	3.972,77	570.540	5.279,77	584.638	7.207,91	588.199	8.460,13
Sgo. del Estero	93.055	1.509,62	93.972	2.046,74	95.360	2.658,52	95.871	3.467,61	101.063	4.547,47	116.940	5.803,49	121.803	7.760,14	123.708	8.844,84
Tierra del Fuego	5.758	1.913,66	6.217	2.671,05	6.680	3.604,85	7.172	4.866,92	7.245	6.641,67	8.528	8.793,98	9.449	12.771,72	9.750	15.156,45
Tucumán	178.787	1.479,70	181.263	2.115,62	182.690	2.789,19	184.172	3.681,84	190.735	4.825,78	214.182	6.232,23	222.644	8.456,92	226.358	9.895,10
No informado	160.711	1.079,26	156.887	1.485,45	149.140	1.952,16	142.416	2.576,10	36.691	3.947,64	29.667	5.264,67	25.414	7.061,70	24.558	8.131,04

Fuente: Dirección Nacional de Programación Económica, sobre la base de datos de la ANSES.

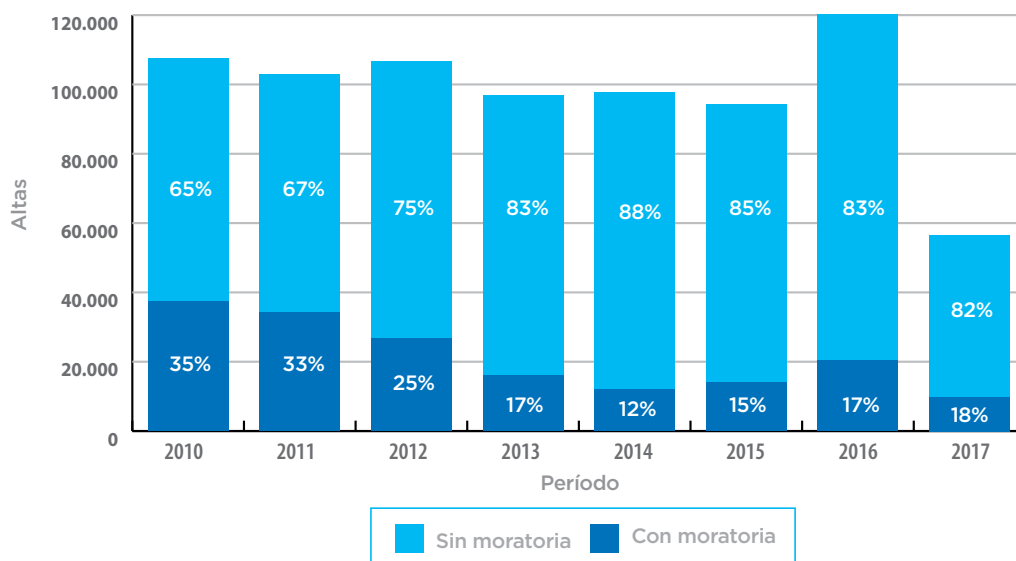
CUADRO 1.3.11 ALTAS ANUALES DE BENEFICIOS DEL SISTEMA INTEGRADO PREVISIONAL ARGENTINO SEGÚN TIPO DE BENEFICIO. 2010 - 2017

Período	JUBILACIONES				PENSIONES		
	Total	Total	Con moratoria	Sin moratoria	Total	Con moratoria	Sin moratoria
2010	404.477	297.089	216.599	80.490	107.388	37.246	70.142
2011	329.641	226.726	146.768	79.958	102.915	34.303	68.612
2012	337.210	230.428	138.869	91.559	106.782	26.736	80.046
2013	306.443	209.719	118.105	91.614	96.724	16.157	80.567
2014	470.973	373.291	267.571	105.720	97.682	12.110	85.572
2015	798.085	703.836	610.983	92.853	94.249	13.964	80.285
2016	555.353	435.264	314.764	120.500	120.089	20.454	99.635
2017 ⁽¹⁾	214.541	158.035	96.225	61.810	56.506	9.815	46.691

ALTAS ANUALES DE JUBILACIONES DEL SIPA. 2010-2017



ALTAS ANUALES DE PENSIONES DEL SIPA. 2010-2017



(1) Hasta segundo trimestre de 2017.

Fuente: Dirección Nacional de Programación Económica, sobre la base de datos de la ANSES.

Capítulo II

PENSIONES NO CONTRIBUTIVAS

CUADRO 2.1 PENSIONES NO CONTRIBUTIVAS SEGÚN TIPO DE BENEFICIO. DICIEMBRE 1999 - JUNIO 2017

Período	Total	Tipo de beneficio						
		Asistenciales			Leyes especiales	Graciables	Ex combatientes Malvinas	
		Total	Invalidez	Vejez				Madre de 7 o más hijos
Dic-99	345.849	164.048	72.156	43.700	48.192	2.259	166.495	13.047
Dic-00	356.957	167.846	74.485	42.374	50.987	2.204	173.173	13.734
Dic-01	332.144	171.878	76.851	41.221	53.806	2.116	144.059	14.091
Dic-02	341.494	175.982	78.977	40.523	56.482	1.982	149.185	14.345
Dic-03	344.630	183.563	81.539	43.272	58.752	1.979	144.651	14.437
Dic-04	416.111	259.468	113.651	66.352	79.465	1.934	140.202	14.507
Dic-05	454.423	299.806	132.532	77.165	90.109	1.909	135.502	17.206
Dic-06	540.293	384.471	173.677	92.517	118.277	1.929	134.404	19.489
Dic-07	624.457	474.446	230.847	87.987	155.612	1.894	128.009	20.108
Dic-08	719.597	576.874	297.335	76.751	202.788	1.883	120.429	20.411
Dic-09	923.220	784.527	452.596	65.925	266.006	1.870	116.074	20.749
Dic-10	1.056.347	921.067	575.526	49.843	295.698	1.840	112.474	20.966
Dic-11	1.194.985	1.065.505	716.058	41.385	308.062	1.794	106.480	21.206
Dic-12	1.346.163	1.221.136	861.213	33.752	326.171	1.737	101.786	21.504
Dic-13	1.450.140	1.330.957	970.801	27.180	332.976	1.685	95.726	21.772
Dic-14	1.540.994	1.426.284	1.065.518	21.135	339.631	1.700	91.024	21.986
Dic-15	1.514.840	1.405.172	1.065.241	13.887	326.044	4.379	83.182	22.107
Dic-16	1.488.788	1.388.630	1.064.720	9.987	313.923	5.046	72.901	22.211
Jun-17	1.490.064	1.391.850	1.073.634	8.354	309.862	6.080	69.915	22.219

Fuente: Dirección Nacional de Programación Económica, sobre la base de datos de la ANSES.

CUADRO 2.2 PENSIONES NO CONTRIBUTIVAS POR PROVINCIA. DICIEMBRE 2010 - JUNIO 2017

	dic-10	dic-11	dic-12	dic-13	dic-14	dic-15	dic-16	jun-17
Total del país	1.056.347	1.194.985	1.346.163	1.450.140	1.540.994	1.514.840	1.488.788	1.490.064
Provincias								
Ciudad Autónoma de Bs. As.	28.864	32.506	33.811	35.123	36.352	36.025	34.237	33.916
Buenos Aires	283.799	313.247	347.107	368.386	387.617	385.181	385.691	383.907
Catamarca	15.891	18.265	20.453	21.864	23.265	22.823	22.609	22.546
Chaco	74.347	83.736	97.956	105.599	110.707	108.992	106.908	108.056
Chubut	8.045	9.153	10.319	11.634	13.021	13.425	13.066	13.024
Córdoba	66.733	77.342	88.946	94.247	103.121	100.998	99.679	101.019
Corrientes	47.298	55.732	65.138	71.438	78.853	76.839	74.848	74.522
Entre Ríos	37.229	41.580	47.330	51.033	54.273	53.058	52.525	52.451
Formosa	40.366	47.934	56.304	58.626	58.803	56.581	54.005	53.579
Jujuy	25.305	28.303	31.470	34.454	36.139	35.905	34.831	34.903
La Pampa	14.072	14.300	14.773	15.148	15.940	15.572	15.075	14.908
La Rioja	16.216	17.926	20.541	21.752	23.316	22.257	21.537	21.419
Mendoza	31.389	36.997	43.106	50.657	55.376	53.981	52.527	52.971
Misiones	67.816	78.727	88.390	96.768	101.805	98.363	96.235	96.812
Neuquén	10.194	11.831	13.151	14.157	15.326	15.688	15.150	15.164
Río Negro	13.136	15.244	16.718	18.573	20.492	20.887	20.330	20.390
Salta	57.360	63.417	71.071	74.183	77.581	76.163	74.121	74.378
San Juan	29.273	31.227	33.895	35.789	37.927	35.191	33.489	33.294
San Luis	15.404	18.251	20.849	23.311	25.156	24.137	23.061	23.098
Santa Cruz	3.854	4.238	4.603	4.954	5.296	5.461	5.375	5.367
Santa Fe	44.406	49.338	56.228	61.265	66.924	68.514	67.490	67.966
Santiago del Estero	51.290	65.771	78.123	90.086	99.067	98.105	98.218	98.791
Tierra del Fuego	1.585	1.690	1.738	1.860	1.952	1.932	1.902	1.905
Tucumán	72.454	78.191	84.063	89.211	92.410	88.456	85.544	85.332
Sin especificar	21	39	80	22	275	306	335	346

Fuente: Dirección Nacional de Programación Económica, sobre la base de datos de la ANSES.

CUADRO 2.3 PENSIONES NO CONTRIBUTIVAS SEGÚN TIPO DE BENEFICIO POR PROVINCIA. JUNIO 2017

	Total	Tipo de beneficio						
		Asistenciales				Leyes especiales	Graciables	Ex combatientes Malvinas
		Total	Invalidez	Vejez	Madre de 7 o más hijos			
Total del país	1.490.064	1.391.850	1.073.634	8.354	309.862	6.080	69.915	22.219
Provincias								
Ciudad Autónoma de Bs. As.	33.916	25.672	22.751	633	2.288	1.188	4.945	2.111
Buenos Aires	383.907	359.580	269.383	2.792	87.405	1.066	13.118	10.143
Catamarca	22.546	21.267	16.550	98	4.619	38	1.165	76
Chaco	108.056	104.982	85.214	172	19.596	228	1.792	1.054
Chubut	13.024	11.196	8.142	162	2.892	55	1.135	638
Córdoba	101.019	93.722	74.785	827	18.110	888	4.385	2.024
Corrientes	74.522	71.376	54.568	192	16.616	129	1.783	1.234
Entre Ríos	52.451	48.471	37.034	131	11.306	228	3.306	446
Formosa	53.579	51.880	42.560	79	9.241	101	1.497	101
Jujuy	34.903	31.989	22.427	371	9.191	119	2.608	187
La Pampa	14.908	8.702	7.311	21	1.370	58	6.061	87
La Rioja	21.419	19.534	15.864	47	3.623	119	1.720	46
Mendoza	52.971	50.000	37.801	216	11.983	197	2.420	354
Misiones	96.812	94.664	73.945	219	20.500	132	1.592	424
Neuquén	15.164	13.685	10.458	174	3.053	63	1.244	172
Río Negro	20.390	18.887	15.022	177	3.688	73	1.255	175
Salta	74.378	69.714	51.470	326	17.918	115	4.114	435
San Juan	33.294	30.997	23.329	174	7.494	95	2.005	197
San Luis	23.098	21.346	17.819	76	3.451	105	1.516	131
Santa Cruz	5.367	4.158	3.234	54	870	16	1.061	132
Santa Fe	67.966	60.641	40.510	205	19.926	290	6.096	939
Santiago del Estero	98.791	96.250	78.781	514	16.955	94	2.242	205
Tierra del Fuego	1.905	1.068	783	19	266	14	517	306
Tucumán	85.332	82.056	63.880	675	17.501	506	2.338	432
Sin especificar	346	13	13	0	0	163	0	170

Fuente: Dirección Nacional de Programación Económica, sobre la base de datos de la ANSES.

CUADRO 2.4 PRESTACIONES PROMEDIO DE PENSIONES NO CONTRIBUTIVAS SEGÚN TIPO DE BENEFICIO. DICIEMBRE 1999 - JUNIO 2017 (EN PESOS).

	Total	Tipo de beneficio						
		Asistenciales				Leyes especiales	Graciables	Ex combatientes Malvinas
		Total	Invalidez	Vejez	Madre de 7 o más hijos			
Dic-99	143,35	118,92	106,03	105,95	149,99	275,73	152,35	312,61
Dic-00	144,61	119,41	106,09	106,03	149,97	275,41	154,05	312,54
Dic-01	139,65	119,88	106,18	106,13	149,97	277,31	144,32	312,52
Dic-02	139,02	120,23	106,19	106,14	149,96	287,75	142,55	312,32
Dic-03	186,56	176,35	155,81	155,81	219,99	390,11	172,07	433,62
Dic-04	255,14	245,44	217,98	217,64	307,93	512,86	201,13	916,24
Dic-05	320,57	318,32	287,66	287,24	390,03	624,87	212,03	1.180,68
Dic-06	386,07	375,00	333,13	332,20	469,97	827,71	260,70	1.425,32
Dic-07	528,61	481,96	426,37	425,81	596,19	1.039,61	489,51	1.830,06
Dic-08	610,76	564,26	492,15	493,05	696,95	1.261,80	567,54	2.119,90
Dic-09	722,67	671,83	587,57	591,35	835,14	1.505,58	728,58	2.541,42
Dic-10	902,23	844,73	743,40	748,77	1.058,11	1.892,80	925,82	3.215,17
Dic-11	1.216,99	1.144,73	1.019,39	1.025,91	1.452,03	2.584,89	1.281,79	4.406,47
Dic-12	1.573,77	1.487,60	1.335,23	1.344,92	1.904,67	3.393,78	1.689,47	5.772,91
Dic-13	2.057,07	1.948,93	1.760,46	1.771,87	2.512,86	4.544,81	2.253,74	7.610,68
Dic-14	2.667,89	2.532,83	2.298,84	2.314,63	3.280,51	6.046,82	2.967,59	9.927,45
Dic-15	3.557,97	3.363,97	3.060,65	3.089,78	4.366,65	8.973,96	3.986,39	13.204,18
Dic-16	4.683,12	4.419,70	4.030,20	4.071,53	5.751,86	12.371,84	5.298,59	17.385,30
Jun-17	5.281,14	4.985,14	4.552,22	4.605,85	6.495,38	12.251,72	6.003,38	19.643,53

Fuente: Dirección Nacional de Programación Económica, sobre la base de datos de la ANSES.

CUADRO 2.5 PENSIÓN UNIVERSAL PARA EL ADULTO MAYOR SEGÚN SEXO Y GRUPOS DE EDAD. JUNIO 2017

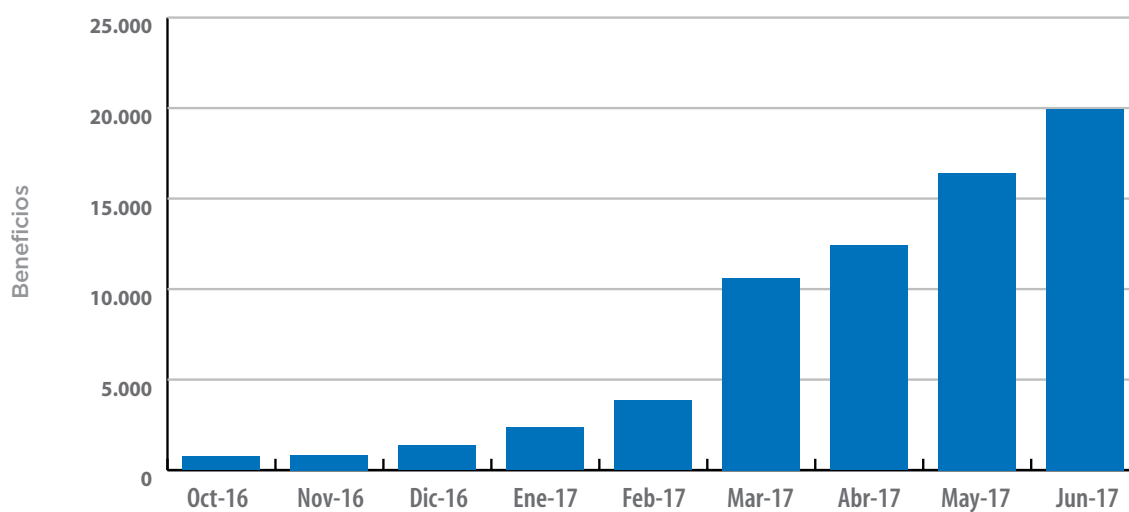
Edad	Total	Varones	Mujeres
Total	19.947	15.029	4.918
65 a 69	13.561	12.708	853
70 a 74	431	199	232
75 a 79	306	166	140
80 a 84	2.187	871	1.316
85 a 89	2.235	764	1.471
90 a 94	938	255	683
95 y más	288	65	223
No informado	1	1	-

Fuente: Dirección Nacional de Programación Económica, sobre la base de datos de la ANSES.

CUADRO 2.6 PENSIÓN UNIVERSAL PARA EL ADULTO MAYOR Y HABER MEDIO (EN PESOS). OCTUBRE 2016 - JUNIO 2017

Período	Beneficios	Haber medio
oct-16	734	4.660,35
nov-16	840	4.707,39
dic-16	1.355	4.679,67
ene-17	2.338	4.650,38
feb-17	3.845	4.629,40
mar-17	10.612	5.226,22
abr-17	12.409	5.222,36
may-17	16.412	5.221,22
jun-17	19.947	5.210,66

PENSIÓN UNIVERSAL PARA EL ADULTO MAYOR. OCTUBRE 2016 - JUNIO 2017



Fuente: Dirección Nacional de Programación Económica, sobre la base de datos de la ANSES.

Capítulo III

ASIGNACIONES FAMILIARES

3.1 Asignaciones familiares periódicas

CUADRO 3.1.1 CASOS Y MONTO DEVENGADO DE ASIGNACIONES FAMILIARES. SECTOR ACTIVO. JUNIO 2017

	Total	Tipo de asignación		
		Hijo	Hijo discapacitado	Prenatal
Casos	4.284.904	4.124.094	108.428	52.382
Monto (en miles de pesos)	4.641.531	4.224.239	361.684	55.608

Fuente: Dirección Nacional de Programación Económica, sobre la base de datos de la ANSES.

CUADRO 3.1.2 CASOS Y MONTO DEVENGADO DE ASIGNACIONES FAMILIARES. SECTOR PASIVO. JUNIO 2017

	Total	Cónyuge	Tipo de asignación									
			Hijo					Hijo discapacitado				
			Total	Beneficiarios SIPA	PNC ⁽¹⁾	PUAM	Sin clasificar	Total	Beneficiarios SIPA	PNC ⁽¹⁾	PUAM	Sin clasificar
Casos	1.565.763	789.751	665.047	194.739	436.010	873	33.425	110.965	99.847	9.875	69	1.174
Monto (en miles de pesos)	1.460.159	248.023	795.375	221.351	532.187	1.058	40.779	416.761	373.465	38.585	250	4.460

(1) Incluye a los beneficiarios del régimen de pensiones no contributivas por invalidez y ex combatientes de Malvinas.

Fuente: Dirección Nacional de Programación Económica, sobre la base de datos de la ANSES.

CUADRO 3.1.3 ASIGNACIÓN UNIVERSAL POR HIJO Y POR EMBARAZO PARA PROTECCIÓN SOCIAL. DICIEMBRE 2009 - JUNIO 2017*
PRESTACIONES Y TITULARES

Período	Asignación universal			Titulares	Asignación por embarazo
	Total	Por hijo	Por hijo discapacitado		
dic-09	3.444.213	3.436.954	7.259	1.786.528	-
jun-10	3.531.408	3.519.018	12.390	1.874.318	-
dic-10	3.527.813	3.512.184	15.629	1.871.033	-
jun-11	3.604.579	3.586.534	18.045	1.926.729	55.898
dic-11	3.534.132	3.513.187	20.945	1.894.003	87.151
jun-12	3.507.436	3.485.677	21.759	1.879.695	84.009
dic-12	3.373.117	3.350.763	22.354	1.830.290	95.902
jun-13	3.383.692	3.361.231	22.461	1.847.826	98.256
dic-13	3.509.900	3.486.912	22.988	1.925.515	112.654
jun-14	3.301.406	3.279.513	21.893	1.850.361	108.522
dic-14	3.624.637	3.600.637	24.000	2.014.431	121.157
jun-15	3.435.955	3.413.689	22.266	1.929.541	110.849
dic-15	3.741.932	3.718.863	23.069	2.091.570	120.800
jun-16	3.938.600	3.913.542	25.058	2.198.937	112.689
dic-16	3.973.338	3.947.152	26.186	2.216.859	113.249
jun-17	3.887.021	3.859.662	27.359	2.181.829	81.290

* Datos provisorios.

Fuente: Dirección Nacional de Programación Económica, sobre la base de datos de la ANSES.

3.2 Asignaciones familiares no periódicas

CUADRO 3.2.1 CASOS Y MONTO PROMEDIO DE ASIGNACIONES FAMILIARES. SECTOR ACTIVO. SEGUNDO TRIMESTRE 2017

Tipo de asignación	Casos	Monto promedio (en pesos)
Ayuda escolar	3.257.829	1.094,81
Nacimiento	27.738	1.265,08
Adopción	69	6.999,31
Matrimonio	9.470	1.879,20
Maternidad ⁽¹⁾	25.199	14.429,47

(1) Promedio mensual.

Fuente: Dirección Nacional de Programación Económica, sobre la base de datos de la ANSES.

CUADRO 3.2.2 CASOS Y MONTO PROMEDIO DE ASIGNACIONES FAMILIARES. SECTOR PASIVO⁽¹⁾. SEGUNDO TRIMESTRE 2017

Tipo de asignación	Casos	Monto promedio (en pesos)
Ayuda escolar	4.303	1.043,80

(1) Incluye a los beneficiarios del SIPA, PUAM, del régimen de pensiones no contributivas por invalidez y ex combatientes de Malvinas.

Fuente: Dirección Nacional de Programación Económica, sobre la base de datos de la ANSES.

CUADRO 4.1 BENEFICIARIOS, PRESTACIÓN PROMEDIO Y ALTAS ANUALES DEL SISTEMA INTEGRAL DE PRESTACIONES POR DESEMPLEO. 1998 - 2017

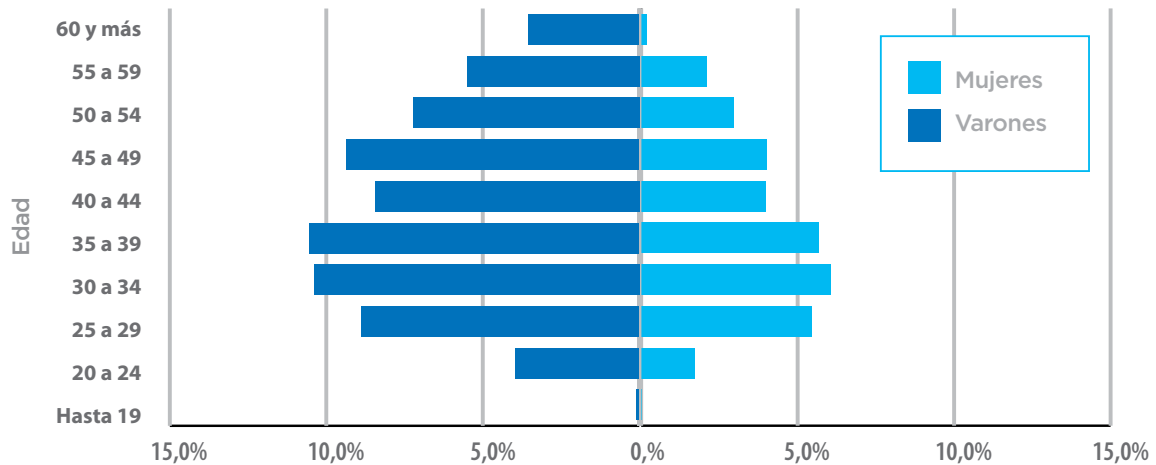
Período	Altas anuales	Beneficiarios	Prestación promedio (en pesos)	
			Cuota pura	Cuota con asignaciones familiares
dic-98	131.085	97.449	211,96	255,01
dic-99	175.376	123.244	209,55	252,54
dic-00	179.497	128.850	204,31	246,72
dic-01	240.950	175.689	204,75	244,04
dic-02	259.066	156.273	190,31	228,96
dic-03	110.150	77.684	350,50	432,52
dic-04	90.525	61.209	239,84	307,49
dic-05	107.310	67.224	252,99	320,61
dic-06	143.606	90.281	340,76	404,41
dic-07	162.257	100.869	350,82	456,73
dic-08	200.684	126.040	356,86	499,42
dic-09	243.487	143.573	354,79	548,29
dic-10	193.237	115.805	353,41	589,86
dic-11	161.549	100.284	356,68	654,07
dic-12	165.323	96.650	360,80	729,87
dic-13	139.925	84.495	357,91	863,32
dic-14	127.299	76.468	358,23	1.064,42
dic-15	92.215	57.689	358,42	1.265,11
dic-16	134.012	92.679	2.650,61	3.777,17
jun-17	71.206	97.696	2.600,81	3.822,11

Fuente: Dirección Nacional de Programación Económica, sobre la base de datos de la ANSES.

CUADRO 4.2 BENEFICIARIOS DE LA PRESTACIÓN POR DESEMPLEO SEGÚN SEXO Y GRUPOS DE EDAD. JUNIO 2017

	Total	Varones	Mujeres
Total	97.696	66.332	31.364
Edad			
Hasta 19	94	77	17
20 a 24	5.530	3.862	1.668
25 a 29	13.979	8.663	5.316
30 a 34	16.061	10.157	5.904
35 a 39	15.837	10.290	5.547
40 a 44	12.135	8.241	3.894
45 a 49	13.067	9.149	3.918
50 a 54	9.939	7.063	2.876
55 a 59	7.421	5.369	2.052
60 y más	3.633	3.461	172

BENEFICIARIOS DE LA PRESTACIÓN POR DESEMPLEO SEGÚN SEXO Y GRUPOS DE EDAD. JUNIO 2017



Fuente: Dirección Nacional de Programación Económica, sobre la base de datos de la ANSES.

CUADRO 4.3.a ALTAS ANUALES DE BENEFICIARIOS DE LA PRESTACIÓN POR DESEMPLEO SEGÚN RAMA DE ACTIVIDAD ECONÓMICA, 1998 - 2013

	1998	1999	2000	2001	2002	2003	2004
Total	131.085	175.376	179.497	240.950	259.066	110.150	90.525
Rama de actividad (1)							
Agricultura, ganadería, caza y silvicultura	2.427	2.520	2.819	3.733	2.740	1.531	899
Pesca	183	348	507	418	215	267	562
Explotación de minas y canteras	845	1.495	972	1.200	1.634	524	427
Industrias manufactureras	47.764	68.193	62.828	75.049	64.267	24.545	18.046
Suministro de agua y electricidad	548	593	622	620	885	362	344
Construcción	2.901	4.089	4.256	24.333	52.003	11.803	13.409
Comercio, reparación de vehículos, enseres domésticos	25.792	33.960	41.162	49.640	50.777	25.048	21.396
Hoteles y restaurantes	4.246	5.672	6.725	7.947	7.669	5.147	3.547
Transporte, almacenamiento y comunicaciones	10.328	14.778	16.770	19.184	17.505	10.457	6.621
Intermediación financiera	4.712	5.476	5.417	6.741	7.024	2.547	2.000
Actividades inmobiliarias, empresarias y alquileres	8.512	12.075	16.348	25.130	31.112	15.029	12.106
Adm. pública, defensa, plan. seg. soc.	249	284	449	894	620	430	358
Enseñanza	456	545	608	732	601	371	264
Servicios sociales y salud	5.844	6.200	6.482	7.603	6.262	3.860	3.593
Otras actividades y servicios	11.116	13.142	11.047	14.892	13.214	6.965	6.115
Hogares privados con serv. domésticos	154	149	83	66	51	2	0
Otras actividades de servicios	2	4	3	1	3	2	2
Sin clasificar (2)	3.341	4.321	1.906	2.099	1.704	929	690
Indeterminadas (3)	1.665	1.532	493	668	780	331	146

(continúa)

(1) Agrupamiento según CIIU Rev.3.

(2) Sin Clasificar: CIIU informada erróneamente.

(3) Indeterminadas: CIIU No informada.

Fuente: Dirección Nacional de Programación Económica, sobre la base de datos de la ANSES.

CUADRO 4.3.a ALTAS ANUALES DE BENEFICIARIOS DE LA PRESTACIÓN POR DESEMPLEO SEGÚN RAMA DE ACTIVIDAD ECONÓMICA, 1998 - 2013

(continuación)

	2005	2006	2007	2008	2009	2010	2011	2012	2013
Total	107.310	143.606	162.257	200.684	243.487	193.237	161.549	165.323	139.925
Rama de actividad (1)									
Agricultura, ganadería, caza y silvicultura	1.055	1.705	1.880	2.370	2.932	2.540	2.002	2.315	1.880
Pesca	419	406	576	741	634	452	293	441	297
Explotación de minas y canteras	573	763	1.015	1.513	1.826	909	868	816	927
Industrias manufactureras	25.404	28.767	33.233	42.580	50.093	36.412	31.137	31.208	26.920
Suministro de agua y electricidad	271	411	470	461	430	350	289	273	228
Construcción	15.668	27.630	30.574	41.897	46.836	37.238	27.253	31.906	24.591
Comercio, reparación de vehículos, enseres domésticos	24.298	29.452	32.692	38.382	46.379	40.560	35.821	34.940	29.974
Hoteles y restaurantes	4.553	5.874	7.237	8.590	11.283	9.583	8.389	7.951	7.310
Transporte, almacenamiento y comunicaciones	7.185	9.098	9.926	11.458	16.130	12.059	9.531	9.845	8.017
Intermediación financiera	2.019	2.499	3.059	4.312	4.454	3.491	2.975	3.180	3.016
Actividades inmobiliarias, empresarias y alquileres	13.941	21.319	25.066	30.164	41.641	32.082	27.330	26.823	23.177
Adm. pública, defensa, plan. seg. soc.	415	776	755	846	1.146	739	760	1.213	1.317
Enseñanza	266	545	566	616	833	745	590	587	448
Servicios sociales y salud	3.423	4.726	4.637	5.199	5.689	5.423	4.988	4.713	4.645
Otras actividades y servicios	6.848	8.697	9.690	10.778	12.773	10.111	8.922	8.719	7.000
Hogares privados con serv. domésticos	5	6	4	3	7	7	1	0	3
Otras actividades de servicios	8	4	7	10	7	6	13	8	8
Sin clasificar (2)	867	798	742	628	392	278	222	247	102
Indeterminadas (3)	92	130	128	136	0	252	165	138	65

(1) Agrupamiento según CIIU Rev. 3.

(2) Sin Clasificar: CIIU informada erróneamente.

(3) Indeterminadas: CIIU No informada.

Fuente: Dirección Nacional de Programación Económica, sobre la base de datos de la ANSES.

CUADRO 4.3.b ALTAS ANUALES DE BENEFICIARIOS DE LA PRESTACIÓN POR DESEMPLEO SEGÚN RAMA DE ACTIVIDAD ECONÓMICA. 2014 - 2017

	2014	2015	2016	2017 ⁽¹⁾
Total	127.299	92.215	134.012	71.206
Rama de actividad ⁽²⁾				
Agricultura, ganadería, caza, silvicultura y pesca	2.059	1.577	2.042	1.004
Explotación de minas y canteras	725	757	1.319	1.082
Industria manufacturera	25.510	17.791	28.694	16.134
Suministro de electricidad, gas, vapor y aire acondicionado	211	154	185	129
Suministro de agua; cloacas; gestión de residuos y recuperación de materiales y saneamiento público	393	355	471	226
Construcción	20.348	14.351	27.040	11.593
Comercio al por mayor y al por menor; reparación de vehículos automotores y motocicletas	28.288	20.880	25.942	15.076
Servicio de transporte y almacenamiento	6.306	4.743	6.394	3.230
Servicios de alojamiento y servicios de comida	6.836	4.940	6.400	3.473
Información y comunicaciones	2.246	1.672	2.736	1.392
Intermediación financiera y servicios de seguros	3.058	2.191	3.273	1.822
Servicios inmobiliarios	920	696	795	448
Servicios profesionales, científicos y técnicos	3.859	2.689	3.865	2.099
Actividades administrativas y servicios de apoyo	14.756	10.463	13.863	7.554
Administración pública, defensa y seguridad social obligatoria	1.206	975	1.217	460
Enseñanza	444	327	408	257
Salud humana y servicios sociales	4.426	3.458	3.867	2.163
Servicios artísticos, culturales, deportivos y de esparcimiento	1.637	1.229	1.788	1.092
Servicios de asociaciones y servicios personales	3.990	2.937	3.666	1.954
Servicios de hogares privados que contratan servicio doméstico	0	0	1	0
Servicios de organizaciones y órganos extraterritoriales	3	8	16	7
Responsables no comprendidos en la clasificación de actividades económicas	0	0	0	0
Sin clasificar ⁽³⁾	47	11	15	4
Indeterminadas ⁽⁴⁾	31	11	15	7

(1) Hasta segundo trimestre de 2017.

(2) Agrupamiento según CLAE (Resolución N° 3.537/2013 AFIP).

(3) Sin Clasificar: CLAE informada erróneamente.

(4) Indeterminadas: CLAE No informada.

Fuente: Dirección Nacional de Programación Económica, sobre la base de datos de la ANSES.

Capítulo V

RIESGOS DEL TRABAJO

CUADRO 5.1 TRABAJADORES (1), EMPLEADORES (2) Y MASA SALARIAL (3) DEL SISTEMA DE RIESGOS DEL TRABAJO SEGÚN PROVINCIA. DICIEMBRE 2010 - JUNIO 2017

	Dic-10			Dic-11			Dic-12			Dic-13		
	Trabajadores	Empleadores	Masa salarial (en millones de pesos)	Trabajadores	Empleadores	Masa salarial (en millones de pesos)	Trabajadores	Empleadores	Masa salarial (en millones de pesos)	Trabajadores	Empleadores	Masa salarial (en millones de pesos)
Total (4)	8.093.777	520.385	29.126,7	8.502.742	537.879	40.441,9	8.727.165	537.415	56.067,2	8.916.372	533.861	72.427,6
Provincias												
C.A.B.A.	2.791.245	134.740	12.231,6	2.896.034	136.671	17.001,5	2.861.132	136.079	22.588,9	2.966.797	135.381	29.718,2
Bs.As.	2.186.765	156.792	7.672,5	2.300.127	162.466	10.062,0	2.445.734	162.753	14.764,7	2.470.682	161.403	18.734,1
Catamarca	31.309	2.057	81,2	32.477	2.199	115,1	31.968	2.184	147,2	31.834	2.193	182,5
Chaco	64.662	6.437	164,8	72.947	7.001	263,2	73.406	7.110	368,8	76.983	7.169	477,6
Chubut	108.588	6.782	452,0	111.274	6.950	616,5	117.073	6.967	936,0	116.198	6.902	1.180,1
Córdoba	490.630	50.748	1.549,8	517.217	52.684	2.218,6	499.083	52.326	2.785,2	506.527	51.478	3.552,6
Corrientes	106.759	6.094	275,8	116.409	6.555	403,3	153.125	6.698	782,1	157.592	6.680	1.026,6
Entre Ríos	211.333	15.286	585,0	223.634	15.960	831,4	266.838	15.882	1.349,9	271.127	15.712	1.785,5
Formosa	19.946	1.870	49,1	21.294	1.942	74,5	19.145	1.964	92,3	19.487	1.986	116,3
Jujuy	46.463	3.515	116,1	47.636	3.703	171,0	46.600	3.744	208,9	46.901	3.731	260,3
La Pampa	57.063	5.428	171,2	59.245	5.627	257,7	58.417	5.593	322,4	58.795	5.559	418,3
La Rioja	27.012	1.754	77,6	28.019	1.878	108,3	27.284	1.848	142,2	28.615	1.838	188,6
Mendoza	336.274	20.845	895,3	359.956	21.614	1.315,3	353.363	21.507	1.781,8	348.586	21.362	2.195,3
Misiones	87.330	7.628	211,8	95.623	7.869	312,1	93.849	7.847	414,4	97.904	8.012	539,6
Neuquén	126.117	6.345	528,8	132.992	6.727	742,2	177.519	6.731	1.376,4	180.730	6.845	1.670,9
Río Negro	133.767	7.924	385,9	142.383	8.088	549,3	145.205	8.168	741,7	150.450	8.195	986,0
Salta	164.070	7.147	405,6	176.660	7.749	603,7	178.733	7.692	784,9	187.045	7.850	1.037,1
San Juan	121.183	6.146	355,9	124.713	6.315	495,7	127.488	6.300	672,6	132.601	6.310	887,8
San Luis	74.529	3.676	180,5	79.214	3.872	257,0	80.734	3.885	338,2	82.970	3.866	426,9
Santa Cruz	34.902	2.679	140,6	42.067	2.871	240,0	36.038	2.923	273,7	37.257	2.879	367,6
Santa Fe	506.699	50.989	1.602,8	530.850	52.686	2.303,2	531.697	52.636	3.045,3	537.944	52.080	3.898,2
Sgo. Estero	97.606	3.429	213,3	104.963	3.730	297,7	102.926	3.826	373,8	105.765	3.814	469,4
T. Fuego	44.662	1.742	240,7	48.479	1.881	358,5	59.259	2.049	631,7	62.288	2.131	879,1
Tucumán	224.687	10.320	538,7	238.420	10.835	843,9	240.549	10.703	1.144,2	241.294	10.485	1.428,9
No inf.	176	12	0,2	109	6	0,2	0	0	0,0	0	0	0,0

(1) Corresponde a trabajadores en unidades productivas: se trata de quienes se desempeñan en entidades, empresas u organismos públicos o privados, que reúnen a uno o más trabajadores, y que producen bienes o servicios. No incluye trabajadores de casas particulares.

(2) Corresponde a empleadores afiliados con trabajadores declarados en unidades productivas. No incluye empleadores de casas particulares.

(3) No incluye a los trabajadores de casas particulares dado que no se cuenta con información sobre el monto de los salarios.

(4) El total no incluye a los empleadores que realizan los aportes fuera del Sistema Único de la Seguridad Social (SUSS).

Fuente: Dirección Nacional de Programación Económica, sobre la base de datos de la SRT.

(continúa)

CUADRO 5.1 TRABAJADORES (1), EMPLEADORES (2) Y MASA SALARIAL (3) DEL SISTEMA DE RIESGOS DEL TRABAJO SEGÚN PROVINCIA, DICIEMBRE 2010 - JUNIO 2017

(continuación)

	Dic-14			Dic-15			Dic-16			Jun-17		
	Trabajadores	Empleadores	Masa salarial (en millones de pesos)	Trabajadores	Empleadores	Masa salarial (en millones de pesos)	Trabajadores	Empleadores	Masa salarial (en millones de pesos)	Trabajadores	Empleadores	Masa salarial (en millones de pesos)
Total (4)	9.025.651	529.075	101.029,3	9.335.896	533.375	142.076,7	9.215.688	530.124	191.596,3	9.169.086	527.128	215.579,3
Provincias												
C.A.B.A.	2.997.629	133.992	42.054,5	3.077.195	135.029	59.803,2	3.002.424	133.725	80.823,0	3.021.989	132.820	91.334,6
Bs. As.	2.487.346	159.881	25.846,8	2.626.441	161.280	36.414,4	2.602.936	160.771	49.252,3	2.583.878	159.668	55.439,8
Catamarca	35.012	2.185	251,8	32.758	2.228	347,9	33.216	2.176	469,2	36.113	2.161	539,7
Chaco	77.500	7.228	682,2	78.144	7.290	913,7	79.907	7.301	1.273,9	80.204	7.277	1.441,5
Chubut	119.808	6.929	1.669,5	121.054	7.086	2.180,4	121.251	7.046	2.889,5	120.070	6.933	3.088,6
Córdoba	501.363	50.685	4.804,9	513.087	50.538	6.429,6	517.311	50.306	8.976,0	519.478	50.372	10.160,0
Corrientes	158.687	6.705	1.338,5	166.311	6.875	1.965,5	170.150	6.938	2.724,1	143.204	6.908	2.721,2
Entre Ríos	278.980	15.411	2.457,5	289.173	15.412	3.507,8	244.160	15.142	3.943,1	233.137	15.057	4.391,2
Formosa	19.974	1.999	164,3	21.121	2.054	237,0	19.239	2.042	306,0	18.727	2.033	335,4
Jujuy	48.888	3.790	360,1	48.761	3.860	505,8	49.913	3.876	695,8	44.557	3.809	744,1
La Pampa	59.680	5.385	520,7	62.731	5.424	852,4	64.145	5.464	1.160,8	62.412	5.459	1.313,6
La Rioja	29.036	1.851	257,9	29.038	1.893	357,3	28.946	1.860	470,0	31.944	1.858	544,8
Mendoza	359.074	21.037	3.053,3	361.450	21.062	4.095,5	361.261	20.838	5.418,8	362.088	20.683	6.197,3
Misiones	99.575	8.043	758,1	102.871	8.109	1.024,2	100.913	8.096	1.384,3	110.497	8.272	1.656,0
Neuquén	188.066	6.866	2.526,7	198.209	7.138	3.603,0	202.664	7.143	5.036,5	177.270	7.053	4.994,2
Río Negro	155.668	8.292	1.375,7	156.436	8.448	1.867,7	160.774	8.570	2.643,0	154.566	8.512	2.870,9
Salta	192.104	7.860	1.437,7	198.002	8.183	2.274,2	199.575	8.103	3.157,2	193.321	7.986	3.647,4
San Juan	130.605	6.181	1.168,1	133.497	6.191	1.629,5	133.862	6.176	2.177,2	132.954	6.145	2.472,8
San Luis	84.436	3.818	581,3	90.470	4.006	824,5	85.334	3.934	1.067,4	88.118	3.917	1.223,4
Santa Cruz	39.652	2.965	561,8	42.544	3.108	874,5	43.592	3.051	1.157,2	42.098	2.975	1.223,9
Santa Fe	543.189	51.674	5.347,8	552.081	51.442	7.194,1	551.544	50.814	9.782,0	554.632	50.635	11.294,4
Sgo. Estero	112.626	3.834	676,1	118.507	4.020	924,0	115.673	4.086	1.235,3	120.364	4.102	1.596,5
T. Fuego	60.487	2.126	1.199,5	63.202	2.222	1.665,1	61.504	2.181	1.996,8	60.518	2.156	2.181,6
Tucumán	246.258	10.337	1.934,7	252.813	10.477	2.585,3	265.394	10.481	3.557,1	276.945	10.335	4.166,3
No Inf.	8	1	0,0	0	0	0,0	0	4	0,0	2	2	0,0

(1) Corresponde a trabajadores en unidades productivas: se trata de quienes se desempeñan en entidades, empresas u organismos públicos o privados, que reúnen a uno o más trabajadores, y que producen bienes o servicios. No incluye trabajadores de casas particulares.

(2) Corresponde a empleadores afiliados con trabajadores declarados en unidades productivas. No incluye empleadores de casas particulares.

(3) No incluye a los trabajadores de casas particulares dado que no se cuenta con información sobre el monto de los salarios.

(4) El total no incluye a los empleadores que realizan los aportes fuera del Sistema Único de la Seguridad Social (SUSS).

Fuente: Dirección Nacional de Programación Económica, sobre la base de datos de la SRT.

CUADRO 5.2 TRABAJADORES ⁽¹⁾, EMPLEADORES ⁽²⁾ Y MASA SALARIAL ⁽³⁾ DEL SISTEMA DE RIESGOS DEL TRABAJO, SEGÚN RAMA DE ACTIVIDAD ECONÓMICA. DICIEMBRE 2010 - JUNIO 2017

	Dic-10			Dic-11		
	Trabajadores	Empleadores	Masa salarial (en millones de pesos)	Trabajadores	Empleadores	Masa salarial (en millones de pesos)
Total ⁽⁴⁾	8.093.777	520.385	29.126,7	8.502.742	537.879	40.441,9
Rama de actividad ⁽⁵⁾						
Agricultura, caza, silvicultura y pesca	347.853	61.129	811,5	368.491	63.125	1.201,4
Explotación de minas y canteras	51.241	790	409,8	56.010	818	585,6
Industrias manufactureras	1.183.855	54.060	5.217,3	1.240.716	54.741	7.160,6
Electricidad, gas y agua	66.033	1.162	436,4	71.245	1.172	635,9
Construcción	437.236	21.778	1.297,2	472.717	23.212	1.891,6
Comercio, restaurantes y hoteles	1.262.039	156.119	3.259,3	1.330.236	162.777	5.046,3
Transporte, almacenamiento y comunicaciones	567.047	54.604	2.434,2	595.726	56.318	3.405,4
Servicios financieros, inmobiliarios y profesionales	861.167	86.325	3.358,5	898.063	90.198	4.726,7
Servicios comunales, sociales y personales	3.295.764	83.367	11.847,7	3.461.102	84.734	15.754,6
No informado	21.542	1.051	54,7	8.436	784	33,8

	Dic-12			Dic-13		
	Trabajadores	Empleadores	Masa salarial (en millones de pesos)	Trabajadores	Empleadores	Masa salarial (en millones de pesos)
Total ⁽⁴⁾	8.727.165	537.415	56.067,2	8.916.372	533.861	72.427,6
Rama de actividad ⁽⁵⁾						
Agricultura, caza, silvicultura y pesca	359.375	62.072	1.401,5	343.660	60.286	1.684,3
Explotación de minas y canteras	59.175	816	899,6	61.532	840	1.117,6
Industrias manufactureras	1.243.428	53.945	9.445,0	1.252.113	53.218	12.019,2
Electricidad, gas y agua	74.541	1.172	857,2	78.602	1.176	1.209,3
Construcción	439.729	22.743	2.341,1	441.315	22.817	2.789,6
Comercio, restaurantes y hoteles	1.337.841	163.507	7.278,0	1.348.034	162.710	9.113,6
Transporte, almacenamiento y comunicaciones	599.802	56.149	4.491,6	616.498	55.580	5.812,9
Servicios financieros, inmobiliarios y profesionales	901.673	92.543	6.368,2	908.185	93.920	7.930,8
Servicios comunales, sociales y personales	3.708.330	84.211	22.969,0	3.865.744	83.143	30.744,1
No informado	3.271	257	16,1	689	171	6,2

(continúa)

- (1) Corresponde a trabajadores en unidades productivas: se trata de quienes se desempeñan en entidades, empresas u organismos públicos o privados, que reúnen a uno o más trabajadores, y que producen bienes o servicios. No incluye trabajadores de casas particulares.
 (2) Corresponde a empleadores afiliados con trabajadores declarados en unidades productivas. No incluye empleadores de casas particulares.
 (3) No incluye a los trabajadores de casas particulares dado que no se cuenta con información sobre el monto de los salarios.
 (4) El total no incluye a los empleadores que realizan los aportes fuera del Sistema Único de la Seguridad Social (SUSS).
 (5) Agrupamiento según CIIU.

Fuente: Dirección Nacional de Programación Económica, sobre la base de datos de la SRT.

CUADRO 5.2 TRABAJADORES ⁽¹⁾, EMPLEADORES ⁽²⁾ Y MASA SALARIAL ⁽³⁾ DEL SISTEMA DE RIESGOS DEL TRABAJO, SEGÚN RAMA DE ACTIVIDAD ECONÓMICA. DICIEMBRE 2010 - JUNIO 2017

(continuación)

	Dic-14			Dic-15		
	Trabajadores	Empleadores	Masa salarial (en millones de pesos)	Trabajadores	Empleadores	Masa salarial (en millones de pesos)
Total ⁽⁴⁾	9.025.651	529.075	101.029,3	9.335.896	533.375	142.076,7
Rama de actividad ⁽⁵⁾						
Agricultura, caza, silvicultura y pesca	358.821	58.716	2.309,7	342.414	56.492	2.902,9
Explotación de minas y canteras	66.040	857	1.815,6	68.363	874	2.806,4
Industrias manufactureras	1.224.789	52.310	15.883,6	1.267.878	52.467	22.152,0
Electricidad, gas y agua	81.615	1.166	1.730,8	86.975	1.163	2.589,7
Construcción	446.604	22.512	3.658,9	462.130	22.808	5.037,0
Comercio, restaurantes y hoteles	1.345.339	161.600	13.070,4	1.384.157	164.819	17.245,1
Transporte, almacenamiento y comunicaciones	623.353	54.238	8.104,4	664.048	53.807	11.705,9
Servicios financieros, inmobiliarios y profesionales	918.315	94.179	11.355,3	959.443	95.572	15.933,3
Servicios comunales, sociales y personales	3.960.411	83.369	43.098,6	4.100.311	85.313	61.702,7
No informado	364	128	2,1	177	60	1,5

	Dic-16			Jun-17		
	Trabajadores	Empleadores	Masa salarial (en millones de pesos)	Trabajadores	Empleadores	Masa salarial (en millones de pesos)
Total ⁽⁴⁾	9.215.688	530.120	191.596,3	9.169.086	527.128	215.579,3
Rama de actividad ⁽⁵⁾						
Agricultura, caza, silvicultura y pesca	350.522	55.735	3.917,1	345.665	55.308	4.260,8
Explotación de minas y canteras	65.516	847	3.810,8	62.898	861	4.167,5
Industrias manufactureras	1.228.597	51.407	29.738,8	1.218.941	52.222	32.882,9
Electricidad, gas y agua	89.410	1.165	3.623,6	91.029	1.175	4.549,5
Construcción	426.542	22.059	6.413,5	445.767	22.026	8.060,3
Comercio, restaurantes y hoteles	1.399.245	165.335	23.353,2	1.351.999	162.078	25.939,1
Transporte, almacenamiento y comunicaciones	644.199	52.479	15.766,8	674.183	54.170	18.537,6
Servicios financieros, inmobiliarios y profesionales	923.466	95.419	21.818,0	870.363	95.286	24.602,7
Servicios comunales, sociales y personales	4.088.087	85.627	83.153,1	4.108.139	83.957	92.577,2
No informado	104	47	1,4	102	45	1,7

(1) Corresponde a trabajadores en unidades productivas: se trata de quienes se desempeñan en entidades, empresas u organismos públicos o privados, que reúnen a uno o más trabajadores, y que producen bienes o servicios. No incluye trabajadores de casas particulares.

(2) Corresponde a empleadores afiliados con trabajadores declarados en unidades productivas. No incluye empleadores de casas particulares.

(3) No incluye a los trabajadores de casas particulares dado que no se cuenta con información sobre el monto de los salarios.

(4) El total no incluye a los empleadores que realizan los aportes fuera del Sistema Único de la Seguridad Social (SUSS).

(5) Agrupamiento según CIUU.

Fuente: Dirección Nacional de Programación Económica, sobre la base de datos de la SRT.

ABREVIATURAS Y ACRÓNIMOS

AFIP	Administración Federal de Ingresos Públicos
ANSES	Administración Nacional de la Seguridad Social
ART	Aseguradora de Riesgos del Trabajo
AUH	Asignación Universal por Hijo
CIIU	Clasificación Internacional Industrial Uniforme
CLAE	Clasificador de Actividades Económicas
CUIL	Clave Única de Identificación Laboral
CUIT	Clave Única de Identificación Tributaria
DDJJ	Declaraciones Juradas
DNPE	Dirección Nacional de Programación Económica
MTEySS	Ministerio de Trabajo, Empleo y Seguridad Social
OPP	Orden de Pago Previsional
PNC	Pensiones no Contributivas
PUAM	Pensión Universal para el Adulto Mayor
RIPTE	Remuneración Imponible Promedio de los Trabajadores Estables
SIPA	Sistema Integrado Previsional Argentino
SRT	Superintendencia de Riesgos del Trabajo
SSS	Secretaría de Seguridad Social
SUAF	Sistema Único de Asignaciones Familiares
SUSS	Sistema Único de la Seguridad Social
SAC	Sueldo Anual Complementario

CAPÍTULO 1

SISTEMA INTEGRADO PREVISIONAL ARGENTINO

Sistema Integrado Previsional Argentino (SIPA)	Sistema instituido por la Ley N° 26.425, vigente a partir del 9 de diciembre de 2008. Unifica los regímenes de reparto y capitalización en un único régimen previsional público, financiado a través de un sistema solidario de reparto.
Aportantes al SIPA en Relación de Dependencia	Se incluyen bajo esta categoría los trabajadores que posean al menos un puesto informado en una Declaración Jurada (DDJJ) ante la AFIP con aportes personales declarados mayores a cero, en el período devengado correspondiente.
Puesto en Relación de Dependencia	Se incluyen bajo esta categoría las relaciones únicas empleador-empleado (CUIT-CUIL) informadas en una Declaración Jurada (DDJJ) ante la AFIP. Si el aporte personal declarado es mayor a cero, se lo considera un puesto con aportes al SIPA.
Puesto en Relación de Dependencia sin aportes al SIPA	Si el aporte personal declarado es nulo, se lo considera un puesto sin aportes al SIPA. Esto incluye diversas situaciones como ser remuneraciones nulas (ej: reservas de puesto), situaciones exentas de pago al SIPA (menores, becarios, pasantes, directores de S.A. en relación de dependencia), instituciones educativas privadas de provincias no transferidas al SIPA que están obligadas a aportar a los institutos previsionales provinciales, empleo público provincial y fuerzas armadas y de seguridad.
Autónomos	Se incluyen bajo esta categoría los trabajadores autónomos que AFIP informa con un pago correspondiente a la seguridad social en el período devengado analizado.
Monotributistas	Se incluyen bajo esta categoría los trabajadores comprendidos en el régimen Simplificado para Pequeños Contribuyentes (Ley N° 24.977) que AFIP informa con un pago correspondiente a la seguridad social en el período devengado analizado.
Monotributistas Sociales	La Ley N° 24.977 establece que los trabajadores comprendidos en el régimen Simplificado para Pequeños Contribuyentes que se encuentren inscriptos en el Registro Nacional de Efectores de Desarrollo Local y Economía Social del Ministerio de Desarrollo Social y no superen determinados ingresos, se encuentran exentos del pago del aporte previsional al SIPA. Para incluirlos en la estadística, se consideraron aquellos casos que AFIP informa con un pago en el período devengado analizado, en alguno de los otros componentes correspondientes a seguridad social.
Personal de Casas Particulares	La Ley N° 25.239 estableció el Régimen Especial de Seguridad Social para este colectivo, luego regulado por la Ley N° 26.844. Se incluyen aquellos casos que AFIP informa con un pago bajo esta modalidad en el período devengado analizado.
Regímenes Diferenciales	Son aquellos que reducen las exigencias de años de servicio y/o edad requerida para acreditar el derecho a las prestaciones del régimen previsional cuando el trabajador se desempeña en tareas que implican riesgo, o que por sus exigencias son causa de agotamiento o vejez prematura, o presta servicios en lugares o ambientes en condiciones desfavorables.
Regímenes Especiales	Son aquellos que otorgan prestaciones diferenciadas de las del régimen general.
Altas de Beneficiarios al SIPA	Beneficios incorporados a las órdenes de pago previsionales en el período correspondiente.

CAPÍTULO 2

PENSIONES NO CONTRIBUTIVAS

Pensiones no contributivas (PNC)

Beneficios obtenidos sin vinculación con la trayectoria laboral, cuyas condiciones de adquisición responden a diferentes requisitos de acuerdo a la ley que las otorga.

Pensiones asistenciales

Comprende Pensiones por: Vejez, Invalidez y Madre de siete o más hijos.

Pensiones de leyes especiales

Comprende pensiones otorgadas a Presidentes y Vicepresidentes de la Nación Argentina; Jueces de la Corte Suprema de Justicia; Premios Nobel y Olímpicos; primeros premios nacionales a las ciencias, letras, y artes plásticas; precursores de la aeronáutica; pioneros de la Antártida; preladados, sacerdotes seculares, ex obispos y arzobispos y familiares de desaparecidos.

Pensiones graciables

Otorgadas por el Honorable Congreso de la Nación de acuerdo a lo establecido en cada Ley de Presupuesto.

Pensiones Ex combatientes de Malvinas

Otorgadas a veteranos de guerra del Atlántico Sur y sus derechohabientes.

Pensión Universal para el Adulto Mayor (PUAM)

Prestación de carácter vitalicio, universal y no contributivo otorgada a las personas mayores de 65 años, que cumplan con los requisitos (Ley N° 27.260).

CAPÍTULO 3

ASIGNACIONES FAMILIARES

Asignaciones familiares

Sistema instituido por la Ley N° 24.714. Está conformado por los siguientes subsistemas: a) Contributivo fundado en los principios de reparto; se aplica a los trabajadores que prestan servicios remunerados en relación de dependencia, beneficiarios de la Ley sobre Riesgos del Trabajo y beneficiarios del Seguro de Desempleo, el que se financia con la contribución del empleador. a') Contributivo de aplicación a las personas inscriptas y con aportes realizados en el Régimen Simplificado para Pequeños Contribuyentes (RS) establecido por la Ley N° 24.977, sus complementarias y modificatorias. b) No contributivo de aplicación a los beneficiarios del SIPA, beneficiarios del régimen de pensiones no contributivas por invalidez, y para la Pensión Universal para el Adulto Mayor, el que se financia con los recursos del régimen previsional. c) No contributivo de Asignación Universal por Hijo y por embarazo para Protección Social.

Asignaciones familiares del sector activo

Comprende las prestaciones mensuales (hijo, hijo discapacitado, prenatal) y no periódicas (ayuda escolar, nacimiento, adopción y matrimonio) percibidas por los trabajadores que se encuentren incluidos en el subsistema contributivo de la Ley N° 24.714

Asignaciones familiares del sector pasivo

Comprende las prestaciones mensuales (cónyuge, hijo e hijo discapacitado) y no periódicas (ayuda escolar) percibidas por los beneficiarios del SIPA, PNC y PUAM.

CAPÍTULO 4

SISTEMA INTEGRAL DE PRESTACIONES POR DESEMPLEO

Prestación por desempleo

Instituida por la Ley Nacional de Empleo (Ley N° 24.013), por el cual se da cobertura a quienes estando aptos para el trabajo se encuentran en situación legal de desempleo. Dicho beneficio puede ser solicitado por trabajadores contratados bajo el régimen de la Ley de Contrato de Trabajo (Ley N° 20.744) y por los trabajadores de la construcción (Ley N° 25.371).

Altas Prestaciones al Seguro por Desempleo

Cantidad de nuevas prestaciones en el período informado.

CAPÍTULO 5

RIESGOS DEL TRABAJO

Riesgos del trabajo

Sistema instituido por la Ley N°24.557, cuyo objetivo principal es la prevención de los riesgos y reparación de los daños derivados del trabajo.

Trabajadores

Se considera trabajadores cubiertos a aquellos declarados por los empleadores asegurados en las declaraciones juradas que presentan mensualmente a la AFIP -cuando se encuentran dentro del SUSS- o en las declaraciones presentadas por las ART directamente a la SRT, para los casos que se encuentran fuera del SUSS.

Empleadores

Son los empleadores identificados de forma unívoca por su CUIT, que suscribieron un contrato con una ART o están incluidos en la opción del autoseguro, y se encuentran cubiertos por el Sistema de la Ley sobre Riesgos del Trabajo.

Masa salarial

Son los salarios declarados -en pesos- por los empleadores afiliados, en concepto de remuneración bruta (sin descuentos) correspondiente a los trabajadores asegurados.

Secretaría de Seguridad Social
Dirección Nacional de Programación Económica
seguridadsocial@trabajo.gob.ar

www.argentina.gob.ar/trabajo



**Ministerio de Trabajo,
Empleo y Seguridad Social**
Presidencia de la Nación