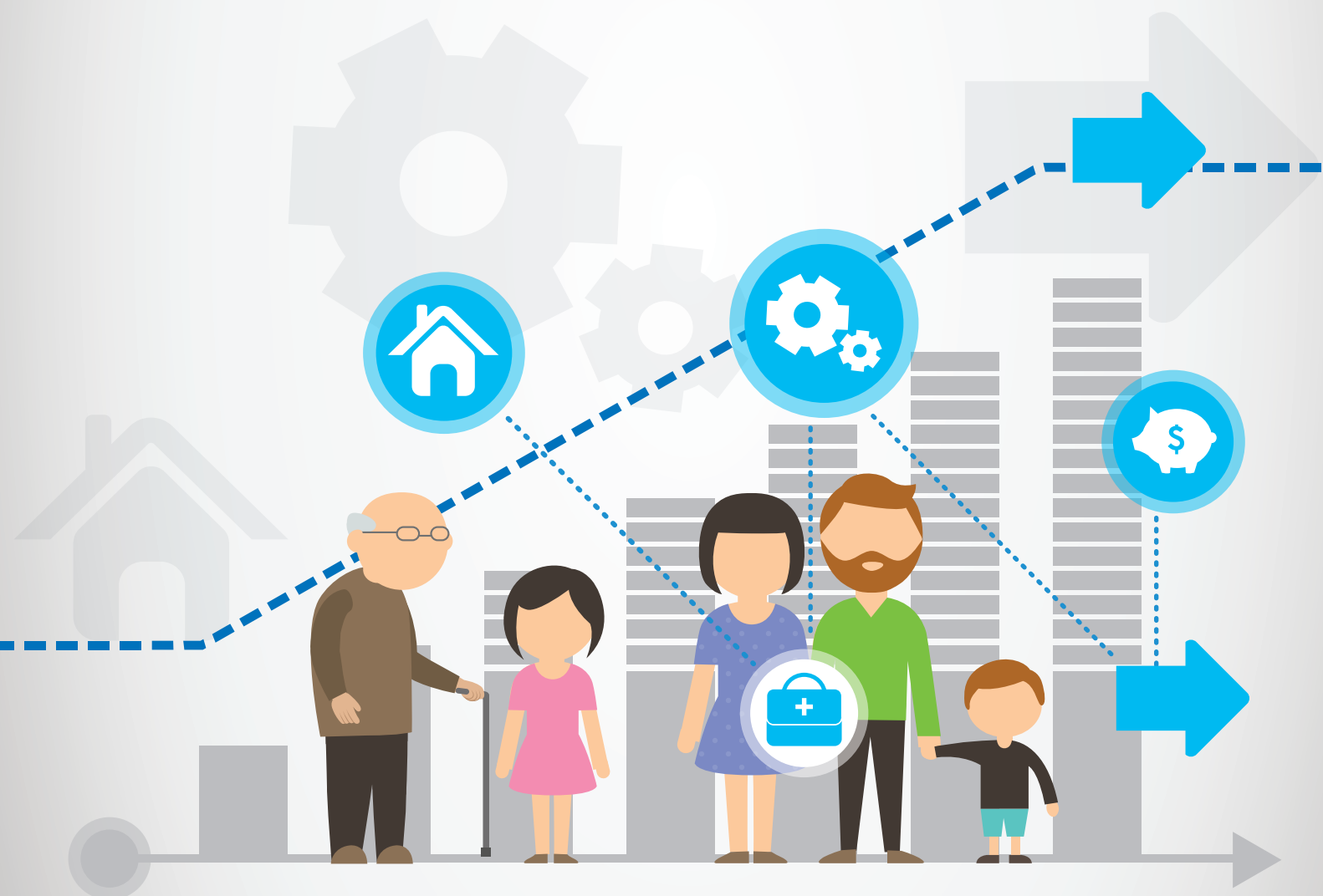


Boletín Estadístico de la Seguridad Social

Primer Trimestre 2016



Secretaría de Seguridad Social



Ministerio de Trabajo,
Empleo y Seguridad Social
Presidencia de la Nación

Boletín Estadístico de la Seguridad Social

Primer Trimestre 2016



STAFF

Edita

Ministerio de Trabajo, Empleo y Seguridad Social
Av. Leandro N. Alem 650 piso 7º (C1001AA0)
Ciudad Autónoma de Buenos Aires
República Argentina

Contenido editorial

Secretaría de Seguridad Social
Juan Carlos Paulucci Malvis

Dirección Nacional de Programación Económica
Roberto Víctor Gómez

Estilo editorial

Área de Estilo Editorial
Dirección de Prensa y Comunicaciones

Producción gráfica

Área de Diseño Gráfico
Dirección de Prensa y Comunicaciones

Informes

Para mayor detalle sobre la información aquí presentada, comunicarse con la Dirección Nacional de Programación Económica, a los teléfonos 4310-6258/59 o por fax al 4310-6256.

El **Boletín Estadístico de la Seguridad Social** es una publicación del Ministerio de Trabajo, Empleo y Seguridad Social. La Dirección Nacional de Programación Económica ha elaborado esta publicación con su equipo de profesionales: Daniel Aisenberg, Ezequiel Caviglia, Silvana Colace, Julia Corvalán, Martín Farías, Laura Lacasta, Raúl López, Cristina Pilar, Silvia Saccani y Karina Serkin.

AUTORIDADES

Ministro de Trabajo, Empleo y Seguridad Social

Jorge Triaca

Secretario de Trabajo

Ezequiel Sabor

Secretario de Empleo

Miguel Ángel Manuel Ponte

Secretario de Seguridad Social

Juan Carlos Paulucci Malvis

PRESENTACIÓN

La propuesta de esta publicación es brindar series estadísticas consolidadas, actualizadas y lo suficientemente dinámicas para proporcionar información esencial sobre las variables más relevantes de la seguridad social en Argentina.

De este modo se espera responder a las inquietudes de las autoridades responsables en cada área de gobierno, instituciones de seguridad social, agentes privados, asociaciones públicas y privadas, investigadores, y en general de todos los ciudadanos que, desde una u otra perspectiva, estén interesados en la problemática de la seguridad social.

Para la elaboración de los cuadros estadísticos se cuenta con información proporcionada por la Administración Federal de Ingresos Públicos (AFIP), la Administración Nacional de la Seguridad Social (ANSES) y la Superintendencia de Riesgos del Trabajo (SRT).

Se prevé que la información contenida en este boletín sea publicada, ya sea sobre papel o en la página web del Ministerio de Trabajo, Empleo y Seguridad Social (<http://www.trabajo.gob.ar/seguridadsocial/>) accediendo a la sección de Índices y Estadísticas.

Roberto Víctor Gómez

Director Nacional de Programación Económica

Índice

PRESENTACIÓN	7
--------------------	---

■ CAPÍTULO I - Sistema Integrado Previsional Argentino (SIPA)

1.1 Aportantes

1.1.1.a Aportantes según régimen previsional. Diciembre 1994 - Diciembre 2011	11
1.1.1.b Aportantes según régimen previsional. Años 2012 - 2016	12
1.1.2 Aportantes al SIPA según sexo y grupos de edad. Marzo 2016	13
1.1.3.a Aportantes dependientes al SIPA según rama de actividad económica. Diciembre 1994 - Diciembre 2013	14
1.1.3.b Aportantes dependientes al SIPA según rama de actividad económica. 2014 - 2016	16
1.1.4 Remuneración imponible promedio de los trabajadores estables (RIPE). Julio 1994 - Marzo 2016	17
1.1.5 Aportantes al SIPA en relación de dependencia por tramo de remuneración según sexo. Marzo 2016	18
1.1.6 Aportantes autónomos al SIPA y renta de referencia según categoría. Marzo 2016	19

1.2 Beneficiarios del SIPA

1.2.1 Beneficiarios del sistema integrado previsional argentino según sexo. Diciembre 1995 - Marzo 2016	20
1.2.2 Beneficiarios del sistema integrado previsional argentino según sexo y grupos de edad. Marzo 2016	21

1.3 Beneficios del SIPA

1.3.1 Haberes mínimo y medio del sistema integrado previsional argentino. Diciembre 1995 - Marzo 2016	22
1.3.2 Beneficios en vigor del sistema integrado previsional argentino por intervalo de haber. Marzo 2016. Jubilaciones y pensiones	23
1.3.3 Beneficios en vigor y haber medio del sistema integrado previsional argentino por provincia. Diciembre 1995, Diciembre 2000, Diciembre 2005 - Marzo 2016	24
1.3.4 Beneficios en vigor y haber medio. Prestación por moratoria. Marzo 2016	26
1.3.5 Beneficios del sistema integrado previsional argentino. Diciembre 2001 - Marzo 2016	26

■ CAPÍTULO II - PENSIONES NO CONTRIBUTIVAS

2.1 Pensiones no contributivas según tipo de beneficio. Diciembre 1999 - Marzo 2016	27
2.2 Pensiones no contributivas por provincia. Diciembre 2000, Diciembre 2005 - Marzo 2016	28
2.3 Pensiones no contributivas según tipo de beneficio por provincia. Marzo 2016	29
2.4 Prestaciones promedio de pensiones no contributivas según tipo de beneficio. Diciembre 1999 - Marzo 2016	30

■ CAPÍTULO III - ASIGNACIONES FAMILIARES

3.1 Asignaciones familiares periódicas

3.1.1 Casos y monto devengado de asignaciones familiares. Sector activo. Marzo 2016	31
3.1.2 Casos y monto devengado de asignaciones familiares. Sector pasivo. Marzo 2016	31
3.1.3 Asignación universal por hijo y por embarazo para protección social. Diciembre 2009 - Marzo 2016. Prestaciones y titulares	32

3.2	Asignaciones familiares no periódicas	
3.2.1	Casos y monto promedio de asignaciones familiares. Sector activo. Primer trimestre 2016	33
3.2.2	Casos y monto promedio de asignaciones familiares. Sector pasivo. Primer trimestre 2016	33

■ CAPÍTULO IV - SISTEMA INTEGRAL DE PRESTACIONES POR DESEMPLEO

4.1	Beneficiarios, prestación promedio y altas anuales del sistema integral de prestaciones por desempleo. 1998 - 2016	35
4.2	Beneficiarios de la prestación por desempleo según sexo y grupos de edad. Marzo 2016	36
4.3.a	Altas anuales de beneficiarios de la prestación por desempleo según rama de actividad económica. 1998 - 2013	37
4.3.b	Altas anuales de beneficiarios de la prestación por desempleo según rama de actividad económica. 2014 - 2016	39

■ CAPÍTULO V - RIESGOS DEL TRABAJO

5.1	Trabajadores, empleadores y masa salarial del sistema de riesgos del trabajo según provincia. Diciembre 2005, Diciembre 2007 - Marzo 2016	41
5.2	Trabajadores, empleadores y masa salarial del sistema de riesgos del trabajo según rama de actividad económica. Diciembre 2005, Diciembre 2007 - Marzo 2016	44

■	Abreviaturas y acrónimos	47
■	Glosario	49

1.1 Aportantes

CUADRO 1.1.1.a APORTANTES SEGÚN RÉGIMEN PREVISIONAL. DICIEMBRE 1994 - DICIEMBRE 2011

Período	Régimen Previsional					
	Total	Relación de Dependencia Obligados al SIPA	Autónomos	Monotributo	Personal de Casas Particulares	Relación de Dependencia No obligados al SIPA
Dic-94	5.082.748	3.775.518	1.306.157	-	240	833
Dic-95	4.793.404	3.642.538	1.149.737	-	407	722
Dic-96	5.125.807	4.170.192	953.478	-	514	1.623
Dic-97	5.447.384	4.576.680	866.675	-	686	3.343
Dic-98	5.741.456	4.670.104	586.679	479.191	1.039	4.443
Dic-99	5.634.707	4.523.833	504.797	473.338	28.597	104.142
Dic-00	5.608.977	4.527.130	440.154	448.144	34.316	159.233
Dic-01	5.193.381	4.251.261	343.892	387.706	39.430	171.092
Dic-02	4.975.822	4.069.671	327.887	364.516	39.548	174.200
Dic-03	5.476.917	4.480.970	329.752	437.580	47.289	181.326
Dic-04	6.254.866	4.950.597	351.201	703.984	57.573	191.511
Dic-05	6.901.976	5.472.556	358.611	784.566	78.939	207.304
Dic-06	7.563.018	5.896.634	362.551	897.934	162.447	243.452
Dic-07	8.164.647	6.357.144	374.970	982.495	198.203	251.835
Dic-08	8.508.486	6.532.469	381.407	1.083.820	231.198	279.592
Dic-09	8.636.122	6.572.905	379.859	1.145.528	256.026	281.804
Dic-10	9.023.893	6.829.752	380.071	1.236.762	281.516	295.792
Dic-11	9.397.305	7.106.980	373.009	1.311.783	287.486	318.047

Notas metodológicas

La categoría "Relación de Dependencia No Obligados al SIPA" incluye a los docentes de gestión privada adheridos a la educación pública provincial y a los trabajadores de organismos estatales declarados para la cobertura de riesgos del trabajo.

Fuente: Dirección Nacional de Programación Económica, sobre la base de datos de la AFIP.

CUADRO 1.1.1.b APORTANTES SEGÚN RÉGIMEN PREVISIONAL. AÑOS 2012 - 2016

Período	Régimen Previsional					
	Relación de dependencia					
	Total	SIPA	Otros Regímenes	Autónomos	Monotributo	Personal de Casas Particulares
mar-12	10.636.512	7.147.924	1.524.139	366.467	1.311.999	285.983
jun-12	10.657.970	7.073.787	1.565.605	371.477	1.343.098	304.003
sep-12	10.676.954	7.065.030	1.555.901	377.629	1.365.142	313.252
dic-12	10.806.646	7.176.743	1.563.784	375.486	1.378.499	312.134
mar-13	10.855.329	7.199.259	1.549.900	382.736	1.398.024	325.410
jun-13	10.971.731	7.142.089	1.642.125	396.690	1.433.596	357.231
sep-13	11.159.156	7.168.995	1.649.229	406.193	1.556.551	378.188
dic-13	11.405.104	7.252.292	1.773.855	398.529	1.587.234	393.194
mar-14	11.337.053	7.216.612	1.738.304	398.993	1.611.624	371.520
jun-14	11.448.402	7.183.653	1.831.730	388.407	1.641.978	402.634
sep-14	11.504.165	7.214.401	1.839.410	390.392	1.660.184	399.778
dic-14	11.566.534	7.308.291	1.860.381	393.443	1.634.992	369.427
mar-15	11.628.835	7.365.655	1.843.406	391.094	1.648.191	380.489
jun-15	11.708.902	7.378.292	1.895.476	387.568	1.664.628	382.938
sep-15	11.776.933	7.401.379	1.930.665	394.284	1.667.214	383.391
dic-15*	11.765.299	7.431.396	1.933.486	382.956	1.644.187	373.274
mar-16*	11.619.691	7.393.263	1.885.469	360.191	1.598.146	382.622

Notas metodológicas

A partir de marzo de 2012, en la categoría "Otros Regímenes" se incluye a los trabajadores "No Obligados al SIPA" y a los declarados por Regímenes Provinciales y Municipales en función de la Res. MEyFP N° 33/2011. A partir del año 2013 esta categoría también incluye Fuerzas Armadas y de Seguridad Nacional.

En el caso de que un trabajador se encuentre en más de un régimen la selección del mismo se realiza de acuerdo al orden de prioridad presentado en el cuadro.

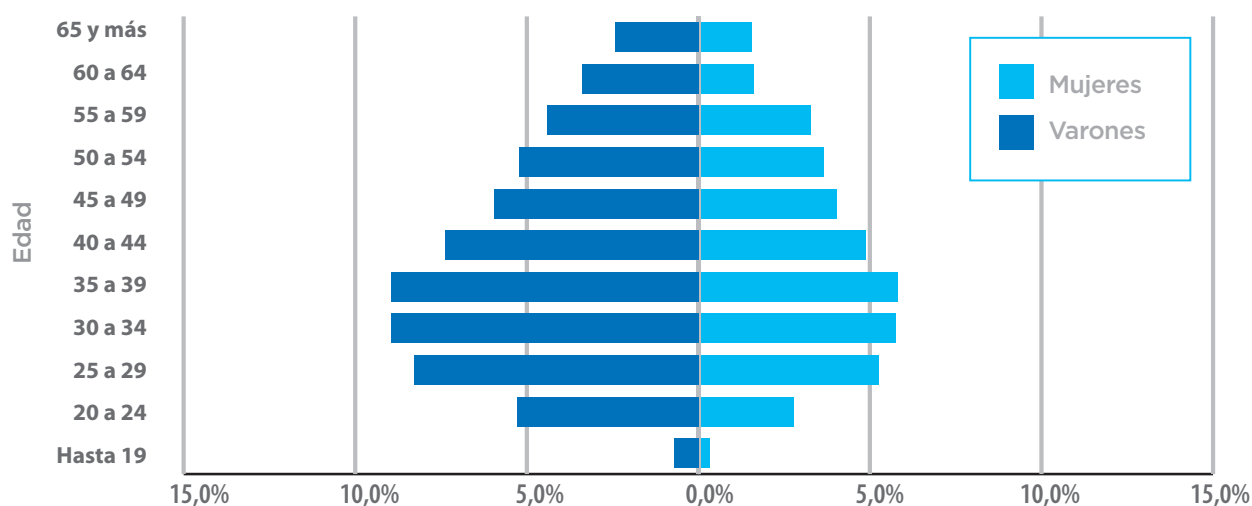
* Datos provisorios

Fuente: Dirección Nacional de Programación Económica, sobre la base de datos de la AFIP.

CUADRO 1.1.2 APORTANTES AL SIPA SEGÚN SEXO Y GRUPOS DE EDAD. MARZO 2016*

Edad	Total	Varones	Mujeres	No informado
Total	9.734.222	5.938.545	3.791.500	4.177
Hasta 19	100.674	68.731	31.941	2
20 a 24	784.444	513.337	271.087	20
25 a 29	1.319.119	806.931	512.154	34
30 a 34	1.430.621	872.446	558.096	79
35 a 39	1.436.688	871.811	564.728	149
40 a 44	1.193.703	717.732	475.836	135
45 a 49	972.167	580.565	391.459	143
50 a 54	865.182	507.796	357.236	150
55 a 59	748.941	429.329	319.439	173
60 a 64	487.136	329.779	157.266	91
65 y más	387.100	236.617	150.446	37
No informada	8.447	3.471	1.812	3.164

APORTANTES AL SIPA SEGÚN SEXO Y GRUPOS DE EDAD. MARZO 2016*



* Datos provisorios

Fuente: Dirección Nacional de Programación Económica, sobre la base de datos de la AFIP.

CUADRO 1.1.3.a APORTANTES DEPENDIENTES AL SIPA SEGÚN RAMA DE ACTIVIDAD ECONÓMICA. DICIEMBRE 1994 - DICIEMBRE 2013

	Dic-94	Dic-95	Dic-96	Dic-97	Dic-98	Dic-99	Dic-00	Dic-01	Dic-02	Dic-03	Dic-04
Total	3.775.518	3.642.538	4.170.192	4.576.680	4.670.104	4.523.833	4.527.130	4.251.261	4.069.671	4.480.970	4.950.597
Rama de actividad (1)											
Agricultura, ganadería, caza y silvicultura	117.548	118.478	234.549	246.055	244.524	245.666	241.227	231.370	232.206	252.681	275.045
Pesca y servicios conexos	7.114	8.330	8.767	8.851	9.013	9.371	8.933	11.087	13.835	15.775	15.452
Explotación de minas y canteras	24.803	23.277	25.413	26.201	24.249	30.750	32.142	34.687	34.319	37.978	43.499
Industria manufacturera	957.518	895.214	931.388	961.551	942.539	904.611	851.307	785.993	753.129	847.966	946.912
Electricidad, gas y agua	54.926	55.231	55.649	54.783	57.876	50.612	51.666	50.105	50.660	50.405	52.773
Construcción	206.308	179.756	217.071	251.098	265.962	257.872	221.890	174.855	131.326	186.484	245.264
Comercio por mayor y menor reparación de vehículos autom., motocicletas, efectos personales y enseres domésticos	529.126	510.098	555.327	600.729	623.679	635.011	641.464	616.867	578.318	646.697	732.141
Servicio de hotelería y restaurantes	104.008	99.948	105.325	113.872	112.564	119.473	116.636	113.551	108.342	122.359	142.569
Servicio de transporte, almacenamiento y comunicaciones	326.628	315.306	337.250	363.223	373.173	363.441	370.306	343.959	324.437	342.885	379.172
Intermediación financiera y otros serv. financieros	145.229	140.432	140.563	146.424	147.557	148.199	149.783	144.740	128.751	127.533	133.094
Servicios inmobiliarios, empresariales y de alquiler	238.260	214.162	260.109	298.754	326.386	392.151	391.105	396.828	380.100	452.821	536.806
Administración pública, defensa y seguridad social obligatoria	264.908	296.397	411.048	548.666	552.029	542.115	540.253	538.674	541.243	547.365	570.581
Enseñanza	180.664	176.757	199.023	238.858	250.809	202.271	198.659	218.366	228.693	233.588	244.680
Servicios sociales y de salud	161.662	159.198	163.802	169.261	168.206	170.487	169.275	177.623	160.949	171.390	189.512
Servicios comunitarios, sociales y personales N.C.P.	363.476	365.352	363.723	381.010	381.416	306.314	365.194	277.149	270.327	296.113	321.207
Servicios de hogares privados que contratan servicio doméstico	2.116	1.596	3.102	2.941	2.852	1.149	2.688	1.011	86	88	127
Servicios de organizaciones y órganos extraterritoriales	77	65	89	75	115	164	199	228	205	313	311
Sin clasificar	91.147	82.941	157.994	164.328	187.155	144.176	174.403	134.168	132.745	148.529	121.452

(continúa)

(1) Agrupamiento según CIIU Rev.3

Fuente: Dirección Nacional de Programación Económica, sobre la base de datos de la AFI.

CUADRO 1.1.3.a APORTANTES DEPENDIENTES AL SIPA SEGÚN RAMA DE ACTIVIDAD ECONÓMICA. DICIEMBRE 1994 - DICIEMBRE 2013

(continuación)

	Dic-05	Dic-06	Dic-07	Dic-08	Dic-09	Dic-10	Dic-11	Dic-12	Dic-13
Total	5.472.556	5.896.634	6.357.144	6.532.469	6.572.905	6.829.752	7.106.980	7.176.743	7.252.292
Rama de actividad (1)									
Agricultura, ganadería, caza y silvicultura	294.786	307.772	322.875	328.221	320.666	324.769	332.976	328.761	325.680
Pesca y servicios conexos	16.836	17.205	16.457	15.314	14.306	14.405	14.385	12.791	12.614
Explotación de minas y canteras	49.724	56.172	62.955	65.754	63.946	67.977	71.114	74.099	81.990
Industria manufacturera	1.031.869	1.103.033	1.174.498	1.199.585	1.181.424	1.214.755	1.266.060	1.273.955	1.273.205
Electricidad, gas y agua	55.048	56.770	58.492	59.862	61.268	61.497	63.391	66.723	70.242
Construcción	329.111	381.615	422.562	407.273	386.050	416.194	447.356	418.069	428.761
Comercio por mayor y menor reparación de vehículos autom., motocicletas, efectos personales y enseres domésticos	808.032	878.907	968.364	1.029.734	1.033.790	1.082.980	1.119.186	1.131.081	1.138.920
Servicio de hotelería y restaurantes	169.243	189.489	206.602	224.646	229.495	236.655	248.037	255.014	261.517
Servicio de transporte, almacenamiento y comunicaciones	418.776	451.840	492.536	516.341	515.780	536.056	564.150	571.140	555.507
Intermediación financiera y otros serv. financieros	141.794	155.128	168.545	175.784	164.193	171.303	179.265	181.780	184.609
Servicios inmobiliarios, empresariales y de alquiler	616.020	687.876	769.516	776.255	769.051	821.705	843.941	841.752	821.303
Administración pública, defensa y seguridad social obligatoria	611.511	632.427	673.638	703.339	765.182	787.591	829.830	864.498	1.050.687
Enseñanza	254.502	268.701	277.564	289.428	295.188	300.082	311.207	320.962	330.491
Servicios sociales y de salud	202.217	211.079	225.612	234.040	249.675	267.314	280.495	290.831	284.766
Servicios comunitarios, sociales y personales N.C.P.	354.331	380.400	398.927	396.855	402.490	405.917	408.613	411.953	423.482
Servicios de hogares privados que contratan servicio doméstico	111	119	96	86	79	88	65	85	83
Servicios de organizaciones y órganos extraterritoriales	476	502	529	557	581	547	539	578	947
Sin clasificar	118.169	117.599	117.376	109.395	119.741	119.917	126.370	132.671	7.488

(1) Agrupamiento según CIU Rev. 3

Fuente: Dirección Nacional de Programación Económica, sobre la base de datos de la AFIP.

CUADRO 1.1.3.b APORTANTES DEPENDIENTES AL SIPA SEGÚN RAMA DE ACTIVIDAD ECONÓMICA. 2014 - 2016

	Mar-14	Jun-14	Sep-14	Dic-14	Mar-15	Jun-15	Sep-15	Dic-15*	Mar-16*
Total	7.216.612	7.183.653	7.214.401	7.308.291	7.365.655	7.378.292	7.401.379	7.431.396	7.393.263
Rama de actividad (1)									
Agricultura, ganadería, caza, silvicultura y pesca	350.455	336.988	337.073	345.346	358.850	334.420	328.652	330.039	342.294
Explotación de minas y canteras	84.610	85.098	88.176	92.600	93.472	96.130	95.918	94.294	92.792
Industria manufacturera	1.241.126	1.234.604	1.236.414	1.233.210	1.244.011	1.246.068	1.251.666	1.247.241	1.240.581
Suministro de electricidad, gas, vapor y aire acondicionado	53.919	54.852	55.388	56.215	56.419	57.211	57.906	58.187	58.409
Suministro de agua; cloacas; gestión de residuos y recuperación de materiales y saneamiento público	48.649	47.868	48.025	49.859	51.096	51.270	51.330	51.770	51.564
Construcción	424.225	427.730	435.418	434.785	452.895	466.423	466.063	432.736	410.432
Comercio al por mayor y al por menor; reparación de vehículos automotores y motocicletas	1.125.984	1.115.126	1.116.614	1.136.717	1.134.014	1.133.869	1.138.655	1.157.708	1.156.154
Servicio de transporte y almacenamiento	447.814	448.874	448.536	451.584	453.142	454.900	459.162	460.913	459.046
Servicios de alojamiento y servicios de comida	260.834	249.342	252.194	263.985	264.816	255.164	261.402	270.558	267.569
Información y comunicaciones	205.756	205.009	205.703	206.875	208.426	209.592	211.141	211.444	211.538
Intermediación financiera y servicios de seguros	205.991	205.702	206.491	205.787	207.120	208.085	209.949	211.018	212.642
Servicios inmobiliarios	65.063	58.380	56.888	56.789	55.908	55.027	55.469	55.927	55.663
Servicios profesionales, científicos y técnicos	193.445	193.453	194.569	195.051	195.273	194.715	196.205	194.557	192.216
Actividades administrativas y servicios de apoyo	495.252	478.780	474.770	493.841	502.868	492.696	491.646	503.256	504.979
Administración pública, defensa y seguridad social obligatoria	1.020.770	1.040.754	1.048.535	1.067.206	1.068.497	1.092.641	1.096.733	1.114.542	1.096.660
Enseñanza	332.861	345.934	347.940	348.017	348.323	359.928	359.114	358.128	359.934
Salud humana y servicios sociales	281.524	282.056	285.567	288.340	289.654	291.007	294.260	298.215	300.293
Servicios artísticos, culturales, deportivos y de esparcimiento	88.672	86.413	88.054	89.353	89.640	87.773	89.012	90.440	89.816
Servicios de asociaciones y servicios personales	282.582	282.457	284.528	289.673	288.522	288.885	284.662	288.109	288.465
Servicios de hogares privados que contratan servicio doméstico	81	51	58	65	70	62	69	71	69
Servicios de organizaciones y órganos extraterritoriales	1.018	1.113	1.167	1.179	1.215	1.211	1.257	1.245	1.240
Responsables no comprendidos en la clasificación de actividades económicas	186	174	198	212	222	200	219	241	229
Sin clasificar	5.795	2.895	2.095	1.602	1.202	1.015	889	757	678

(1) Agrupamiento según CLAE (Resolución AFIP N° 3.537/2013).

* Datos provisionarios

Fuente: Dirección Nacional de Programación Económica, sobre la base de datos de la AFIP.

CUADRO 1.1.4 REMUNERACIÓN IMPONIBLE PROMEDIO DE LOS TRABAJADORES ESTABLES (RIPE), JULIO 1994 - MARZO 2016. (EN PESOS)

	1994	1995	1996	1997	1998	1999	2000	2001	2002	2003	2004
Enero	934,85	938,19	923,49	923,49	912,48	890,77	888,29	887,75	875,77	882,03	1.065,01
Febrero	928,29	933,47	923,58	923,58	908,13	897,38	893,47	892,27	887,02	890,60	1.090,92
Marzo	931,37	932,13	919,47	919,47	910,79	896,72	889,13	892,12	882,39	892,09	1.102,42
Abril	909,07	924,13	912,02	899,86	899,86	884,93	871,69	884,92	882,13	889,92	1.099,03
Mayo	920,51	929,27	914,59	896,37	896,37	883,81	878,60	882,57	882,12	887,23	1.088,57
Junio	944,40	940,95	928,71	928,71	920,38	898,59	903,02	889,09	874,52	903,82	1.100,62
Julio	874,87	914,41	930,16	905,95	898,35	888,23	882,35	881,29	906,76	918,96	1.087,79
Agosto	893,00	912,86	936,68	898,67	888,71	883,40	881,81	879,63	885,30	941,34	1.085,02
Septiembre	907,99	914,69	939,25	910,27	894,03	886,14	883,15	876,40	891,87	971,97	1.083,64
Octubre	910,75	916,48	940,12	913,02	892,20	888,30	879,95	880,26	900,78	1.008,52	1.088,43
Noviembre	916,93	921,41	921,90	899,56	891,18	887,21	877,91	875,83	894,65	1.020,36	1.090,41
Diciembre	936,83	938,88	940,06	915,57	905,15	892,14	884,83	870,52	900,69	1.040,73	1.102,69

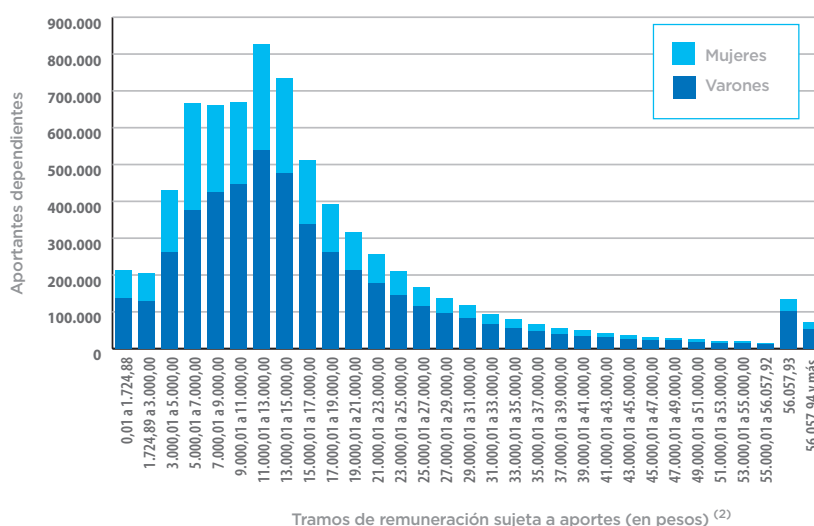
	2005	2006	2007	2008	2009	2010	2011	2012	2013	2014	2015	2016
Enero	1.101,82	1.388,13	1.693,86	2.050,27	2.594,54	3.011,99	3.935,30	5.350,76	7.063,81	8.785,03	11.997,96	15.822,89
Febrero	1.102,37	1.407,77	1.728,39	2.130,98	2.578,64	3.110,52	4.017,23	5.501,32	7.300,21	9.249,21	12.410,76	16.520,52
Marzo	1.113,64	1.441,65	1.764,52	2.190,53	2.681,73	3.233,20	4.289,54	5.711,74	7.490,70	9.634,75	12.869,99	16.977,26
Abril	1.156,06	1.465,06	1.815,39	2.336,11	2.731,19	3.305,06	4.343,04	5.983,14	7.634,27	10.156,89	13.077,29	
Mayo	1.170,58	1.502,34	1.830,07	2.383,41	2.698,39	3.340,58	4.510,43	6.163,78	7.896,30	10.295,00	13.556,91	
Junio	1.196,59	1.527,82	1.837,71	2.400,12	2.780,38	3.399,89	4.575,38	6.193,16	7.985,95	10.394,20	14.104,40	
Julio	1.231,34	1.554,83	1.896,64	2.485,91	2.803,30	3.485,26	4.718,90	6.413,30	8.176,79	10.894,91	14.535,78	
Agosto	1.277,97	1.583,35	1.941,51	2.530,74	2.829,14	3.570,19	4.875,01	6.468,61	8.255,89	10.946,20	14.598,39	
Septiembre	1.304,53	1.596,46	1.946,53	2.585,35	2.752,01	3.719,15	5.034,58	6.577,58	8.439,60	11.393,26	14.983,39	
Octubre	1.352,94	1.634,32	2.019,04	2.628,32	2.795,21	3.795,50	5.115,77	6.743,80	8.626,56	11.730,67	15.202,43	
Noviembre	1.366,43	1.641,74	2.020,25	2.592,17	2.789,73	3.842,72	5.242,90	6.907,30	8.666,72	11.709,66	15.526,15	
Diciembre	1.371,54	1.672,88	2.042,46	2.625,44	3.015,95	3.885,52	5.280,28	6.985,82	8.743,73	11.953,50	15.800,97	

Fuente: Dirección Nacional de Programación Económica, sobre la base de datos de la AFIP.

CUADRO 1.1.5 APORTANTES AL SIPA EN RELACIÓN DE DEPENDENCIA POR TRAMO DE REMUNERACIÓN⁽¹⁾ SEGÚN SEXO. MARZO 2016*

	Total	Varones	Mujeres	No informado
Total	7.294.814	4.778.106	2.514.129	2.579
Tramos de remuneración sujeta a aportes⁽²⁾ (en pesos)				
0,01 a 1.724,88	212.575	137.439	74.522	614
1.724,89 a 3.000,00	204.581	128.284	76.102	195
3.000,01 a 5.000,00	431.139	261.629	169.201	309
5.000,01 a 7.000,00	667.776	376.120	291.345	311
7.000,01 a 9.000,00	662.334	423.698	238.395	241
9.000,01 a 11.000,00	670.175	446.717	223.269	189
11.000,01 a 13.000,00	825.492	539.472	285.871	149
13.000,01 a 15.000,00	735.170	477.418	257.609	143
15.000,01 a 17.000,00	513.110	336.811	176.207	92
17.000,01 a 19.000,00	391.201	261.751	129.391	59
19.000,01 a 21.000,00	315.212	214.412	100.759	41
21.000,01 a 23.000,00	257.783	177.375	80.368	40
23.000,01 a 25.000,00	210.880	146.549	64.304	27
25.000,01 a 27.000,00	166.999	115.519	51.449	31
27.000,01 a 29.000,00	138.395	95.617	42.761	17
29.000,01 a 31.000,00	118.755	81.573	37.169	13
31.000,01 a 33.000,00	94.596	66.405	28.183	8
33.000,01 a 35.000,00	80.290	56.135	24.144	11
35.000,01 a 37.000,00	66.431	46.557	19.865	9
37.000,01 a 39.000,00	56.023	39.519	16.497	7
39.000,01 a 41.000,00	48.956	34.771	14.176	9
41.000,01 a 43.000,00	42.932	30.607	12.321	4
43.000,01 a 45.000,00	36.525	26.136	10.382	7
45.000,01 a 47.000,00	31.205	22.484	8.718	3
47.000,01 a 49.000,00	29.926	21.903	8.017	6
49.000,01 a 51.000,00	24.291	17.642	6.644	5
51.000,01 a 53.000,00	20.601	14.907	5.692	2
53.000,01 a 55.000,00	19.513	14.122	5.389	2
55.000,01 a 56.057,92	16.025	11.981	4.043	1
56.057,93	132.819	102.824	29.980	15
56.057,94 y más	73.104	51.729	21.356	19

APORTANTES AL SIPA EN RELACIÓN DE DEPENDENCIA POR TRAMO DE REMUNERACIÓN⁽¹⁾ SEGÚN SEXO. MARZO 2016*



(1) Se excluyeron los casos con remuneraciones nulas. Se incluye a los CUILES independientemente de la modalidad contractual y la cantidad de días trabajados en el período.
 (2) Resolución N° 28/16 ANSES. Base imponible mínima: \$1.724,88. Base imponible máxima: \$56.057,93.

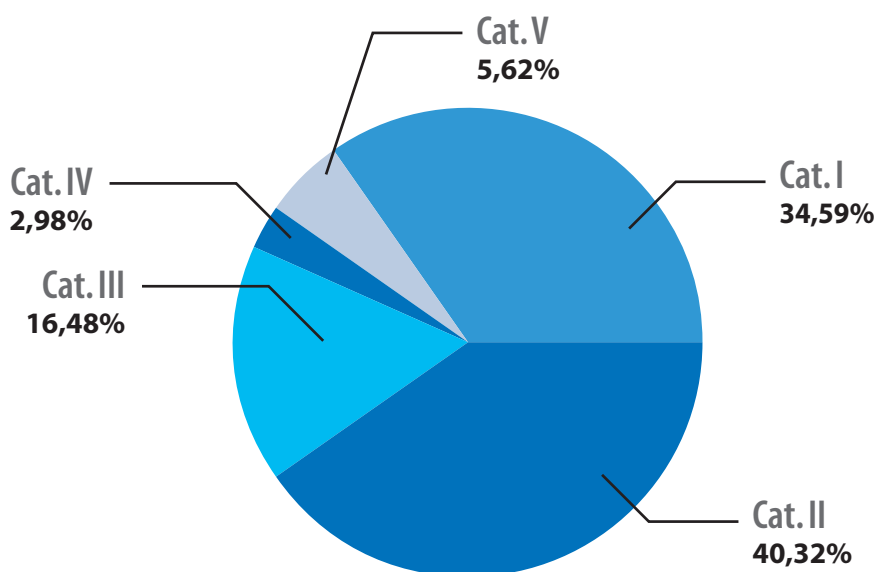
*Datos provisorios

Fuente: Dirección Nacional de Programación Económica, sobre la base de datos de la AFIP.

CUADRO 1.1.6 APORTANTES AUTÓNOMOS AL SIPA Y RENTA DE REFERENCIA SEGÚN CATEGORÍA. MARZO 2016*

Categoría	Renta de Referencia ⁽¹⁾ (en \$)	Aportantes
Total		360.191
I	2.874,76	124.604
II	4.024,65	145.239
III	5.749,53	59.358
IV	9.199,24	10.740
V	12.648,94	20.250

APORTANTES AUTÓNOMOS AL SIPA Y RENTA DE REFERENCIA SEGÚN CATEGORÍA. MARZO 2016*



(1) Resolución 3.721/15 AFIP.

*Datos provisorios

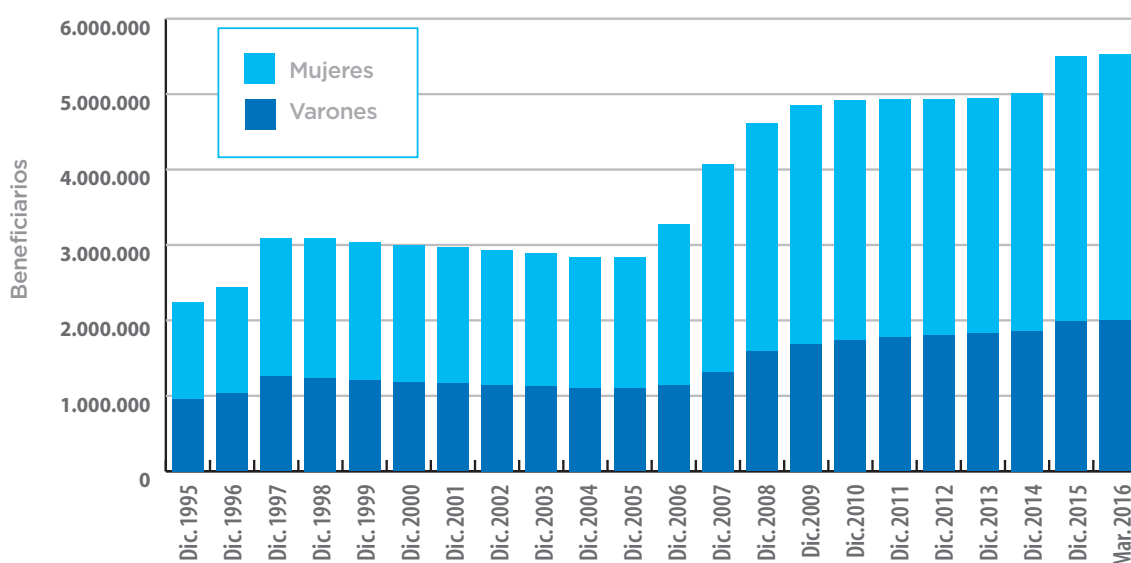
Fuente: Dirección Nacional de Programación Económica, sobre la base de datos de la AFIP.

1.2 Beneficiarios del SIPA

CUADRO 1.2.1 BENEFICIARIOS DEL SISTEMA INTEGRADO PREVISIONAL ARGENTINO SEGÚN SEXO. DICIEMBRE 1995 - MARZO 2016

Período	Total	Varones	Mujeres	No informado
Dic-95	2.239.894	955.012	1.280.140	4.742
Dic-96	2.460.379	1.031.344	1.406.721	22.314
Dic-97	3.213.069	1.258.785	1.836.826	117.458
Dic-98	3.151.345	1.238.695	1.850.241	62.409
Dic-99	3.092.666	1.201.657	1.833.032	57.977
Dic-00	3.048.367	1.175.017	1.818.267	55.083
Dic-01	3.019.990	1.165.354	1.803.164	51.472
Dic-02	2.976.605	1.146.385	1.781.914	48.306
Dic-03	2.933.262	1.128.680	1.759.431	45.151
Dic-04	2.881.458	1.101.381	1.737.483	42.594
Dic-05	2.880.177	1.098.717	1.741.403	40.057
Dic-06	3.312.942	1.141.224	2.134.336	37.382
Dic-07	4.106.924	1.314.912	2.757.579	34.433
Dic-08	4.614.850	1.585.859	3.025.408	3.583
Dic-09	4.846.973	1.687.056	3.156.657	3.260
Dic-10	4.924.295	1.738.667	3.184.503	1.125
Dic-11	4.933.492	1.771.424	3.161.012	1.056
Dic-12	4.939.474	1.798.492	3.140.025	957
Dic-13	4.944.085	1.824.014	3.119.239	832
Dic-14	5.014.733	1.858.989	3.155.316	428
Dic-15	5.499.170	1.984.204	3.514.649	317
Mar-16	5.533.080	1.998.169	3.534.609	302

BENEFICIARIOS DEL SISTEMA INTEGRADO PREVISIONAL ARGENTINO SEGÚN SEXO. DICIEMBRE 1995 - MARZO 2016

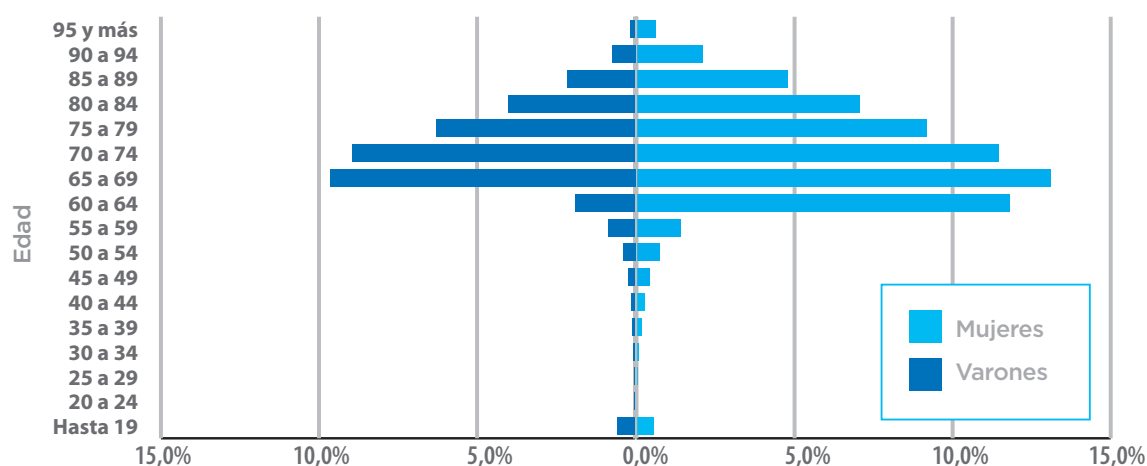


Fuente: Dirección Nacional de Programación Económica, sobre la base de datos de la ANSES.

CUADRO 1.2.2 BENEFICIARIOS DEL SISTEMA INTEGRADO PREVISIONAL ARGENTINO SEGÚN SEXO Y GRUPOS DE EDAD. MARZO 2016

Edad	Total	Varones	Mujeres	No informado
Total	5.533.080	1.998.169	3.534.609	302
Hasta 19	60.917	31.043	29.874	0
20 a 24	2.759	1.327	1.432	0
25 a 29	4.327	1.627	2.695	5
30 a 34	7.916	2.769	5.147	0
35 a 39	14.092	4.581	9.510	1
40 a 44	21.116	6.825	14.290	1
45 a 49	34.511	11.431	23.080	0
50 a 54	62.495	21.256	41.239	0
55 a 59	125.161	47.240	77.920	1
60 a 64	758.546	104.537	654.006	3
65 a 69	1.259.805	533.922	725.878	5
70 a 74	1.129.183	495.132	634.045	6
75 a 79	856.258	347.433	508.810	15
80 a 84	612.588	221.618	390.906	64
85 a 89	383.634	118.697	264.862	75
90 a 94	156.908	40.464	116.399	45
95 y más	42.108	8.051	34.025	32
No informada	756	216	491	49

BENEFICIARIOS DEL SISTEMA INTEGRADO PREVISIONAL ARGENTINO SEGÚN SEXO Y GRUPOS DE EDAD. MARZO 2016



Fuente: Dirección Nacional de Programación Económica, sobre la base de datos de la ANSES.

1.3 Beneficios del SIPA

CUADRO 1.3.1 HABERES MÍNIMO Y MEDIO DEL SISTEMA INTEGRADO PREVISIONAL ARGENTINO. DICIEMBRE 1995 - MARZO 2016

Período	Haber (En pesos)			Total
	Mínimo	Medio		
		Jubilaciones	Pensiones	
Dic-95	150,00	326,04	242,28	294,61
Dic-96	150,00	337,41	246,40	302,82
Dic-97	150,00	369,07	257,93	326,88
Dic-98	150,00	375,86	260,44	331,23
Dic-99	150,00	398,32	276,38	350,38
Dic-00	150,00	405,88	278,95	355,23
Dic-01	150,00	411,66	280,82	358,97
Dic-02 ⁽¹⁾	200,00	421,26	292,85	369,08
Dic-03	220,00	438,52	312,95	387,01
Dic-04	308,00	511,68	395,45	463,59
Dic-05	390,00	562,30	465,16	522,38
Dic-06	470,00	613,34	560,63	595,31
Dic-07	596,20	741,32	713,26	733,71
Dic-08	690,00	879,21	839,38	868,84
Dic-09	827,23	1.088,37	1.023,44	1.071,72
Dic-10	1.046,43	1.392,56	1.297,76	1.368,39
Dic-11	1.434,29	1.932,42	1.779,74	1.893,39
Dic-12	1.879,67	2.570,37	2.353,15	2.514,60
Dic-13	2.476,98	3.435,48	3.119,11	3.353,83
Dic-14	3.231,63	4.545,49	4.112,59	4.435,24
Dic-15	4.299,06	5.964,86	5.530,36	5.863,02
Mar-16	4.958,97	6.881,78	6.381,55	6.764,91

(1) Haber mínimo de cobro garantizado (Dto. N° 1275/2002).

Fuente: Dirección Nacional de Programación Económica, sobre la base de datos de la ANSES.

CUADRO 1.3.2 BENEFICIOS EN VIGOR DEL SISTEMA INTEGRADO PREVISIONAL ARGENTINO POR INTERVALO DE HABER. MARZO 2016.

JUBILACIONES Y PENSIONES

	Total	Jubilaciones	Pensiones
Total	6.589.397	5.049.901	1.539.496
Intervalos de haber (en pesos)			
0,01 a 4.958,96	84.835	17.949	66.886
4.958,97	4.651.393	3.625.482	1.025.911
4.958,98 a 6.000,00	358.261	262.730	95.531
6.000,01 a 7.000,00	390.065	303.664	86.401
7.000,01 a 8.000,00	138.684	104.361	34.323
8.000,01 a 9.000,00	177.422	106.198	71.224
9.000,01 a 10.000,00	90.834	70.335	20.499
10.000,01 a 11.000,00	85.203	62.516	22.687
11.000,01 a 12.000,00	82.865	62.763	20.102
12.000,01 a 13.000,00	53.789	41.849	11.940
13.000,01 a 14.000,00	47.059	36.867	10.192
14.000,01 a 15.000,00	42.308	33.155	9.153
15.000,01 a 16.000,00	36.951	28.860	8.091
16.000,01 a 17.000,00	34.162	26.560	7.602
17.000,01 a 18.000,00	29.377	23.014	6.363
18.000,01 a 19.000,00	26.795	21.420	5.375
19.000,01 a 20.000,00	24.477	19.839	4.638
20.000,01 a 21.000,00	22.021	17.843	4.178
21.000,01 a 22.000,00	19.597	16.133	3.464
22.000,01 a 23.000,00	19.071	15.879	3.192
23.000,01 a 24.000,00	16.184	13.569	2.615
24.000,01 a 25.000,00	14.885	12.725	2.160
25.000,01 a 26.000,00	14.713	11.780	2.933
26.000,01 a 27.000,00	12.394	10.646	1.748
27.000,01 a 28.000,00	11.620	10.026	1.594
28.000,01 a 29.000,00	10.382	9.252	1.130
29.000,01 a 30.000,00	9.733	8.777	956
30.000,01 a 31.000,00	8.950	8.062	888
31.000,01 a 32.000,00	9.294	7.772	1.522
32.000,01 a 33.000,00	6.986	6.423	563
33.000,01 a 34.000,00	6.312	5.777	535
34.000,01 a 35.000,00	5.833	5.328	505
35.000,01 a 36.000,00	5.290	4.827	463
36.000,01 a 36.330,31	1.730	1.559	171
36.330,32	13.350	11.351	1.999
36.330,33 y más	26.572	24.610	1.962

Fuente: Dirección Nacional de Programación Económica, sobre la base de datos de la ANSES.

CUADRO 1.3.3 BENEFICIOS EN VIGOR Y HABER MEDIO DEL SISTEMA INTEGRADO PREVISIONAL ARGENTINO POR PROVINCIA. DICIEMBRE 1995, DICIEMBRE 2000, DICIEMBRE 2005 - MARZO 2016

	Dic - 95		Dic - 00		Dic - 05		Dic - 06		Dic - 07		Dic - 08		Dic - 09	
	Beneficios (en pesos)	Haber medio (en pesos)	Beneficios (en pesos)	Haber medio (en pesos)	Beneficios (en pesos)	Haber medio (en pesos)	Beneficios (en pesos)	Haber medio (en pesos)	Beneficios (en pesos)	Haber medio (en pesos)	Beneficios (en pesos)	Haber medio (en pesos)	Beneficios (en pesos)	Haber medio (en pesos)
Total del país	3.360.803	294,61	3.321.082	355,23	3.179.212	522,38	3.789.042	595,31	4.784.022	733,71	5.311.257	868,84	5.587.767	1.071,72
Provincia														
Ciudad Autónoma de Bs. As.	623.983	351,59	553.028	394,38	498.781	565,53	519.174	653,28	591.978	813,71	651.527	985,51	686.078	1.233,90
Buenos Aires	1.481.933	297,41	1.392.241	329,91	1.331.799	496,32	1.533.909	571,23	1.885.691	702,43	2.096.905	831,27	2.211.783	1.019,73
Catamarca	11.143	288,79	33.993	521,51	32.014	652,14	35.260	744,40	39.638	1.033,52	42.270	1.283,95	43.627	1.287,74
Chaco	32.309	247,84	29.981	286,37	28.830	466,81	45.150	529,84	70.272	646,02	83.621	759,81	86.443	912,45
Chubut	18.506	467,12	19.126	516,86	19.883	687,78	23.400	773,24	33.654	1.050,97	41.310	1.170,81	44.113	1.503,12
Córdoba	272.603	245,74	256.533	285,43	247.327	463,46	298.172	539,64	387.273	665,55	432.772	780,82	455.406	945,40
Corrientes	35.111	267,09	33.719	302,21	32.899	471,92	46.457	538,96	69.012	657,02	78.008	768,97	83.465	933,84
Entre Ríos	87.213	240,31	83.377	273,81	80.109	451,94	99.277	530,27	130.544	655,08	140.086	761,24	153.825	929,73
Formosa	7.393	269,68	7.709	302,68	7.810	474,61	13.485	528,03	28.943	630,82	52.583	813,00	36.531	880,06
Jujuy	18.504	289,13	35.100	513,86	36.271	620,72	40.731	701,87	56.083	813,27	66.336	948,24	66.875	1.213,73
La Pampa	22.273	233,48	22.039	268,38	21.700	453,11	26.270	627,96	38.252	910,74	45.770	1.039,73	46.109	1.303,80
La Rioja	9.570	274,39	28.566	636,82	27.470	782,60	28.171	871,61	30.462	1.039,66	34.416	1.194,85	32.931	1.601,88
Mendoza	103.057	265,43	130.987	394,27	126.560	547,71	155.248	617,07	207.711	745,30	243.385	876,55	254.224	1.101,20
Misiones	25.959	242,25	25.643	283,84	26.187	459,49	33.075	530,86	54.618	643,09	64.916	759,42	71.388	922,93
Neuquén	14.127	438,20	14.851	490,18	15.320	664,61	17.080	764,43	26.379	1.025,88	37.451	1.144,34	37.880	1.477,33
Río Negro	26.249	349,76	37.204	571,87	38.729	791,31	44.792	885,27	59.405	1.183,51	70.020	1.355,05	78.036	1.712,12
Salta	38.305	278,92	56.335	450,28	58.162	584,43	68.893	668,47	94.517	795,73	104.473	955,22	113.818	1.189,40
San Juan	31.874	242,35	48.436	510,03	46.268	675,98	50.030	756,97	71.425	852,44	74.449	1.002,19	81.701	1.309,50
San Luis	17.434	272,67	26.330	425,90	26.766	621,70	30.050	731,77	38.555	851,51	43.511	1.004,45	47.565	1.250,30
Santa Cruz	6.375	550,17	6.725	581,55	6.770	724,53	8.009	795,07	10.151	1.110,73	16.588	1.150,11	13.456	1.596,64
Santa Fe	332.155	252,54	312.416	288,86	298.134	463,75	364.509	541,71	444.034	673,86	460.592	789,72	500.711	966,08
Santiago del Estero	31.363	245,83	53.228	473,82	49.913	607,72	57.399	679,77	78.303	795,31	86.836	950,09	90.777	1.173,00
Tierra del Fuego	1.335	472,53	1.676	516,90	2.024	676,41	2.679	738,49	3.508	1.030,89	5.120	1.216,75	5.237	1.462,98
Tucumán	70.113	261,43	99.000	432,17	97.702	587,76	142.081	623,46	157.857	781,28	164.639	918,43	177.903	1.168,99
Residentes en el extranjero	2.761	195,04	1.615	209,59	1.565	356,53	1.692	424,99	1.726	542,61	-	-	-	-
No informado	39.155	277,17	11.224	292,73	20.219	437,03	104.049	485,95	174.031	610,23	173.673	708,89	167.885	851,37

(continúa)

Fuente: Dirección Nacional de Programación Económica, sobre la base de datos de la ANSES.

CUADRO 1.3.3 BENEFICIOS EN VIGOR Y HABER MEDIO DEL SISTEMA INTEGRADO PREVISIONAL ARGENTINO POR PROVINCIA, DICIEMBRE 1995, DICIEMBRE 2000, DICIEMBRE 2005 - MARZO 2016

(continuación)

	Dic - 10		Dic - 11		Dic - 12		Dic - 13		Dic - 14		Dic - 15		Mar - 16	
	Beneficios	Haber medio (en pesos)	Beneficios	Haber medio (en pesos)	Beneficios	Haber medio (en pesos)	Beneficios	Haber medio (en pesos)	Beneficios	Haber medio (en pesos)	Beneficios	Haber medio (en pesos)	Beneficios	Haber medio (en pesos)
Total del país	5.732.320	1.368,39	5.770.665	1.893,39	5.818.057	2.514,60	5.845.300	3.353,83	5.961.538	4.435,24	6.543.975	5.863,02	6.589.397	6.764,91
Provincia														
Ciudad Autónoma de Bs. As.	698.595	1.589,40	701.202	2.216,62	704.873	2.963,06	706.334	3.986,47	725.958	5.364,84	760.763	7.187,42	761.230	8.311,28
Buenos Aires	2.268.578	1.298,60	2.275.850	1.790,95	2.288.559	2.378,86	2.295.940	3.175,27	2.375.063	4.155,84	2.600.197	5.510,07	2.614.174	6.365,94
Catamarca	44.728	1.729,67	45.034	2.427,18	45.827	3.187,54	46.319	4.120,15	46.758	5.469,30	51.694	7.007,41	52.114	7.976,86
Chaco	89.197	1.155,22	90.106	1.585,23	90.724	2.093,64	90.967	2.770,20	96.244	3.632,42	110.803	4.799,96	111.746	5.541,49
Chubut	46.640	1.953,03	48.836	2.727,59	50.723	3.652,09	52.398	4.915,98	54.021	6.566,44	60.774	8.644,36	61.516	10.119,74
Córdoba	473.642	1.201,12	478.441	1.656,35	485.350	2.194,54	489.558	2.927,05	507.067	3.853,00	559.449	5.128,45	563.083	5.921,49
Corrientes	87.355	1.182,43	89.109	1.622,21	90.763	2.140,19	91.550	2.842,48	99.211	3.728,70	115.878	4.922,83	116.863	5.683,55
Entre Ríos	157.583	1.179,08	157.984	1.623,27	159.510	2.151,13	159.723	2.858,79	168.920	3.753,10	188.521	4.973,47	189.459	5.740,89
Formosa	39.349	1.116,23	40.192	1.531,96	41.243	2.015,83	41.666	2.662,11	44.404	3.471,48	54.697	4.583,07	55.546	5.289,11
Jujuy	68.603	1.530,02	69.700	2.112,79	70.976	2.822,44	72.046	3.677,91	72.745	4.876,50	80.598	6.299,75	81.339	7.172,15
La Pampa	48.005	1.659,66	49.486	2.286,00	49.893	3.029,29	50.368	4.040,48	51.203	5.342,54	56.054	7.083,77	56.571	8.209,85
La Rioja	34.034	2.026,14	34.781	2.774,59	36.091	3.584,04	36.812	4.625,78	38.557	5.989,43	42.609	7.554,99	42.918	8.609,02
Mendoza	262.013	1.407,75	264.127	1.947,10	267.017	2.604,20	269.510	3.478,04	278.086	4.486,06	306.652	6.082,43	314.927	7.037,08
Misiones	76.987	1.166,50	80.017	1.598,70	82.750	2.112,21	84.797	2.805,71	91.769	3.684,22	110.181	4.869,02	111.847	5.618,64
Neuquén	40.887	1.908,78	43.133	2.653,60	45.052	3.525,73	46.693	4.714,30	48.289	6.254,99	55.030	8.182,12	55.908	9.503,00
Río Negro	82.678	2.213,24	85.598	3.051,31	88.749	4.019,01	91.576	5.284,47	94.361	7.057,74	104.887	9.154,60	106.104	10.517,11
Salta	116.993	1.523,66	119.743	2.081,78	122.504	2.725,60	124.419	3.604,45	133.233	4.707,97	150.805	6.100,53	152.281	7.005,97
San Juan	83.339	1.649,43	85.963	2.226,48	88.760	2.917,95	90.274	3.837,39	95.451	5.130,50	109.334	6.584,02	110.303	7.500,55
San Luis	49.864	1.566,12	51.239	2.140,11	52.269	2.812,10	53.285	3.712,44	57.571	4.825,11	65.820	6.244,53	66.345	7.150,83
Santa Cruz	14.297	2.067,02	14.871	2.887,35	15.467	3.852,59	16.024	5.282,93	16.385	7.065,11	19.372	9.202,51	19.682	10.742,87
Santa Fe	510.642	1.230,14	506.914	1.700,50	507.087	2.260,33	505.410	3.025,74	530.508	3.972,77	570.540	5.279,77	573.698	6.096,23
Santiago del Estero	93.055	1.509,62	93.972	2.046,74	95.360	2.658,52	95.871	3.467,61	101.063	4.547,47	116.940	5.803,49	118.070	6.628,50
Tierra del Fuego	5.758	1.913,66	6.217	2.671,05	6.680	3.604,85	7.172	4.866,92	7.245	6.641,67	8.528	8.793,98	8.726	10.297,59
Tucumán	178.787	1.479,70	181.263	2.115,62	182.690	2.789,19	184.172	3.681,84	190.735	4.825,78	214.182	6.232,23	215.969	7.112,67
Residentes en el extranjero	-	-	-	-	-	-	-	-	-	-	-	-	-	-
No informado	160.711	1.079,26	156.887	1.485,45	149.140	1.952,16	142.416	2.576,10	36.691	3.947,64	29.667	5.264,67	28.978	6.059,98

Fuente: Dirección Nacional de Programación Económica, sobre la base de datos de la ANSES.

CUADRO 1.3.4 BENEFICIOS EN VIGOR Y HABER MEDIO. PRESTACIÓN POR MORATORIA. MARZO 2016

	Total			Ley 24.476		Ley 26.970	
	Total	Jubilaciones	Pensiones	Jubilaciones	Pensiones	Jubilaciones	Pensiones
Casos	3.420.096	3.238.946	181.150	2.527.300	175.275	711.646	5.875
Haber medio	5.140,82	5.143,58	5.091,49	5.166,19	5.092,09	5.063,28	5.073,79

Fuente: Dirección Nacional de Programación Económica, sobre la base de datos de la ANSES.

CUADRO 1.3.5 BENEFICIOS DEL SISTEMA INTEGRADO PREVISIONAL ARGENTINO. DICIEMBRE 2001 - MARZO 2016

Período	Total	Jubilaciones	Pensiones
Dic-01	3.348.379	1.972.090	1.329.352
Dic-02	3.337.200	1.940.126	1.327.976
Dic-03	3.337.927	1.905.613	1.325.438
Dic-04	3.317.528	1.862.297	1.314.249
Dic-05	3.356.358	1.872.824	1.306.388
Dic-06	4.016.125	2.492.848	1.296.194
Dic-07	5.127.424	3.485.871	1.298.151
Dic-08	5.311.257	3.927.661	1.383.596
Dic-09	5.587.767	4.154.982	1.432.785
Dic-10	5.732.320	4.270.609	1.461.711
Dic-11	5.770.665	4.295.530	1.475.135
Dic-12	5.818.057	4.324.320	1.493.737
Dic-13	5.845.300	4.336.831	1.508.469
Dic-14	5.961.538	4.443.243	1.518.295
Dic-15	6.543.975	5.010.143	1.533.832
Mar-16	6.589.397	5.049.901	1.539.496

Fuente: Dirección Nacional de Programación Económica, sobre la base de datos de la ANSES.

Capítulo II

PENSIONES NO CONTRIBUTIVAS

CUADRO 2.1 PENSIONES NO CONTRIBUTIVAS SEGÚN TIPO DE BENEFICIO. DICIEMBRE 1999 - MARZO 2016

Período	Total	Tipo de beneficio						
		Asistenciales			Leyes especiales	Graciables	Ex combatientes Malvinas	
		Total	Invalidez	Vejez				Madre de 7 o más hijos
Dic-99	345.849	164.048	72.156	43.700	48.192	2.259	166.495	13.047
Dic-00	356.957	167.846	74.485	42.374	50.987	2.204	173.173	13.734
Dic-01	332.144	171.878	76.851	41.221	53.806	2.116	144.059	14.091
Dic-02	341.494	175.982	78.977	40.523	56.482	1.982	149.185	14.345
Dic-03	344.630	183.563	81.539	43.272	58.752	1.979	144.651	14.437
Dic-04	416.111	259.468	113.651	66.352	79.465	1.934	140.202	14.507
Dic-05	454.423	299.806	132.532	77.165	90.109	1.909	135.502	17.206
Dic-06	540.293	384.471	173.677	92.517	118.277	1.929	134.404	19.489
Dic-07	624.457	474.446	230.847	87.987	155.612	1.894	128.009	20.108
Dic-08	719.597	576.874	297.335	76.751	202.788	1.883	120.429	20.411
Dic-09	923.220	784.527	452.596	65.925	266.006	1.870	116.074	20.749
Dic-10	1.056.347	921.067	575.526	49.843	295.698	1.840	112.474	20.966
Dic-11	1.194.985	1.065.505	716.058	41.385	308.062	1.794	106.480	21.206
Dic-12	1.346.163	1.221.136	861.213	33.752	326.171	1.737	101.786	21.504
Dic-13	1.450.140	1.330.957	970.801	27.180	332.976	1.685	95.726	21.772
Dic-14	1.540.994	1.426.284	1.065.518	21.135	339.631	1.700	91.024	21.986
Dic-15	1.514.840	1.405.172	1.065.241	13.887	326.044	4.379	83.182	22.107
Mar-16	1.503.462	1.397.006	1.061.265	12.809	322.932	4.808	79.532	22.116

Fuente: Dirección Nacional de Programación Económica, sobre la base de datos de la ANSES.

CUADRO 2.2. PENSIONES NO CONTRIBUTIVAS POR PROVINCIA. DICIEMBRE 2000, DICIEMBRE 2005 - MARZO 2016

	Dic-00	Dic-05	Dic-06	Dic-07	Dic-08	Dic-09	Dic-10	Dic-11	Dic-12	Dic-13	Dic-14	Dic-15	Mar-16
Total del país	356.957	454.423	540.293	624.457	719.597	923.220	1.056.347	1.194.985	1.346.163	1.450.140	1.540.994	1.514.840	1.503.462
Provincias													
Ciudad Autónoma de Bs. As.	29.281	23.987	24.485	24.912	24.700	27.248	28.864	32.506	33.811	35.123	36.352	36.025	35.565
Buenos Aires	76.907	107.201	130.938	151.643	179.338	236.818	283.799	313.247	347.107	368.386	387.617	385.181	383.703
Catamarca	6.312	7.426	9.068	11.075	12.387	14.759	15.891	18.265	20.453	21.864	23.265	22.823	22.818
Chaco	23.999	33.878	31.760	36.598	47.000	64.746	74.347	83.736	97.956	105.599	110.707	108.992	108.358
Chubut	11.866	18.305	7.000	7.054	7.081	7.211	8.045	9.153	10.319	11.634	13.021	13.425	13.295
Córdoba	16.909	26.781	41.297	47.121	50.112	59.580	66.733	77.342	88.946	94.247	103.121	100.998	100.557
Corrientes	5.212	6.365	21.730	24.982	29.745	41.535	47.298	55.732	65.138	71.438	78.853	76.839	76.059
Entre Ríos	12.824	16.108	18.805	22.428	25.078	32.519	37.229	41.580	47.330	51.033	54.273	53.058	52.731
Formosa	8.346	12.677	15.024	19.743	24.710	33.986	40.366	47.934	56.304	58.626	58.803	56.581	55.593
Jujuy	8.176	11.961	14.768	16.374	18.338	23.265	25.305	28.303	31.470	34.454	36.139	35.905	35.788
La Pampa	15.841	15.117	15.349	14.816	14.367	14.052	14.072	14.300	14.773	15.148	15.940	15.572	15.368
La Rioja	7.874	7.584	8.401	9.569	11.121	14.169	16.216	17.926	20.541	21.752	23.316	22.257	22.040
Mendoza	10.844	14.412	16.481	18.060	20.484	28.132	31.389	36.997	43.106	50.657	55.376	53.981	53.675
Misiones	15.175	22.250	30.125	36.804	45.241	59.263	67.816	78.727	88.390	96.768	101.805	98.363	97.344
Neuquén	6.012	6.692	7.346	7.598	7.776	8.463	10.194	11.831	13.151	14.157	15.326	15.688	15.579
Río Negro	5.647	8.109	9.570	10.051	10.623	11.292	13.136	15.244	16.718	18.573	20.492	20.887	20.713
Salta	20.106	20.064	21.858	27.396	32.922	48.540	57.360	63.417	71.071	74.183	77.581	76.163	75.534
San Juan	11.640	16.315	18.730	20.150	21.663	24.811	29.273	31.227	33.895	35.789	37.927	35.191	34.702
San Luis	6.659	8.622	9.855	10.186	11.166	13.395	15.404	18.251	20.849	23.311	25.156	24.137	23.877
Santa Cruz	2.823	2.636	2.836	3.010	3.108	3.497	3.854	4.238	4.603	4.954	5.296	5.461	5.404
Santa Fe	21.040	22.693	23.967	26.478	28.701	37.967	44.406	49.338	56.228	61.265	66.924	68.514	67.971
Santiago del Estero	17.095	21.557	26.760	29.657	36.170	46.718	51.290	65.771	78.123	90.086	99.067	98.105	97.475
Tierra del Fuego	1.217	1.282	1.342	1.397	1.392	1.465	1.585	1.690	1.738	1.860	1.952	1.932	1.918
Tucumán	15.152	22.377	32.631	46.898	55.510	68.452	72.454	78.191	84.063	89.211	92.410	88.456	87.067
Sin especificar	0	24	167	457	864	1.337	21	39	80	22	275	306	328

Fuente: Dirección Nacional de Programación Económica, sobre la base de datos de la ANSES.

CUADRO 2.3 PENSIONES NO CONTRIBUTIVAS SEGÚN TIPO DE BENEFICIO POR PROVINCIA. MARZO 2016

	Total	Tipo de beneficio						
		Asistenciales				Leyes especiales	Graciables	Ex combatientes Malvinas
		Total	Invalidez	Vejez	Madre de 7 o más hijos			
Total del país	1.503.462	1.397.006	1.061.265	12.809	322.932	4.808	79.532	22.116
Provincias								
Ciudad Autónoma de Bs. As.	35.565	26.804	23.532	900	2.372	985	5.663	2.113
Buenos Aires	383.703	357.788	263.138	4.488	90.162	792	15.018	10.105
Catamarca	22.818	21.429	16.291	168	4.970	32	1.284	73
Chaco	108.358	105.133	84.342	273	20.518	205	1.969	1.051
Chubut	13.295	11.332	8.120	222	2.990	34	1.297	632
Córdoba	100.557	92.834	73.122	1.245	18.467	707	5.025	1.991
Corrientes	76.059	72.689	54.895	270	17.524	108	2.028	1.234
Entre Ríos	52.731	48.287	36.406	191	11.690	206	3.785	453
Formosa	55.593	53.717	43.804	186	9.727	67	1.706	103
Jujuy	35.788	32.505	22.065	563	9.877	105	2.992	186
La Pampa	15.368	8.567	7.175	30	1.362	46	6.671	84
La Rioja	22.040	19.947	16.060	75	3.812	101	1.947	45
Mendoza	53.675	50.393	37.565	336	12.492	146	2.788	348
Misiones	97.344	95.002	73.112	324	21.566	112	1.819	411
Neuquén	15.579	13.901	10.488	243	3.170	55	1.451	172
Río Negro	20.713	19.052	14.913	280	3.859	53	1.437	171
Salta	75.534	70.206	51.023	484	18.699	87	4.806	435
San Juan	34.702	32.098	23.960	301	7.837	66	2.341	197
San Luis	23.877	21.947	18.236	137	3.574	89	1.709	132
Santa Cruz	5.404	4.113	3.201	77	835	14	1.141	136
Santa Fe	67.971	59.907	39.117	297	20.493	221	6.926	917
Santiago del Estero	97.475	94.685	76.055	703	17.927	72	2.517	201
Tierra del Fuego	1.918	1.033	744	27	262	5	582	298
Tucumán	87.067	83.637	63.901	989	18.747	394	2.630	406
Sin especificar	328	0	0	0	0	106	0	222

Fuente: Dirección Nacional de Programación Económica, sobre la base de datos de la ANSES.

CUADRO 2.4 PRESTACIONES PROMEDIO DE PENSIONES NO CONTRIBUTIVAS SEGÚN TIPO DE BENEFICIO. DICIEMBRE 1999 - MARZO 2016 (EN PESOS).

	Total	Tipo de beneficio						
		Asistenciales				Leyes especiales	Graciables	Ex combatientes Malvinas
		Total	Invalidez	Vejez	Madre de 7 o más hijos			
Dic-99	143,35	118,92	106,03	105,95	149,99	275,73	152,35	312,61
Dic-00	144,61	119,41	106,09	106,03	149,97	275,41	154,05	312,54
Dic-01	139,65	119,88	106,18	106,13	149,97	277,31	144,32	312,52
Dic-02	139,02	120,23	106,19	106,14	149,96	287,75	142,55	312,32
Dic-03	186,56	176,35	155,81	155,81	219,99	390,11	172,07	433,62
Dic-04	255,14	245,44	217,98	217,64	307,93	512,86	201,13	916,24
Dic-05	320,57	318,32	287,66	287,24	390,03	624,87	212,03	1.180,68
Dic-06	386,07	375,00	333,13	332,20	469,97	827,71	260,70	1.425,32
Dic-07	528,61	481,96	426,37	425,81	596,19	1.039,61	489,51	1.830,06
Dic-08	610,76	564,26	492,15	493,05	696,95	1.261,80	567,54	2.119,90
Dic-09	722,67	671,83	587,57	591,35	835,14	1.505,58	728,58	2.541,42
Dic-10	902,23	844,73	743,40	748,77	1.058,11	1.892,80	925,82	3.215,17
Dic-11	1.216,99	1.144,73	1.019,39	1.025,91	1.452,03	2.584,89	1.281,79	4.406,47
Dic-12	1.573,77	1.487,60	1.335,23	1.344,92	1.904,67	3.393,78	1.689,47	5.772,91
Dic-13	2.057,07	1.948,93	1.760,46	1.771,87	2.512,86	4.544,81	2.253,74	7.610,68
Dic-14	2.667,89	2.532,83	2.298,84	2.314,63	3.280,51	6.046,82	2.967,59	9.927,45
Dic-15	3.557,97	3.363,97	3.060,65	3.089,78	4.366,65	8.973,96	3.986,39	13.204,18
Mar-16	4.103,25	3.879,22	3.530,52	3.565,47	5.037,60	9.490,72	4.618,04	15.232,07

Fuente: Dirección Nacional de Programación Económica, sobre la base de datos de la ANSES.

Capítulo III

ASIGNACIONES FAMILIARES

3.1 Asignaciones familiares periódicas

CUADRO 3.1.1 CASOS Y MONTO DEVENGADO DE ASIGNACIONES FAMILIARES. SECTOR ACTIVO. MARZO 2016

	Total	Tipo de asignación		
		Hijo	Hijo discapacitado	Prenatal
Casos	4.144.863	4.002.857	95.732	46.274
Monto (en miles de pesos)	3.602.655	3.303.515	259.301	39.839

Fuente: Dirección Nacional de Programación Económica, sobre la base de datos de la ANSES.

CUADRO 3.1.2 CASOS Y MONTO DEVENGADO DE ASIGNACIONES FAMILIARES. SECTOR PASIVO. MARZO 2016

	Total	Cónyuge	Tipo de asignación							
			Hijo				Hijo discapacitado			
			Total	Beneficiarios SIPA	PNC ⁽¹⁾	Sin clasificar	Total	Beneficiarios SIPA	PNC ⁽¹⁾	Sin clasificar
Casos	1.369.758	704.769	565.433	160.068	383.036	22.329	99.556	90.909	7.924	723
Monto (en miles de pesos)	966.488	170.049	521.644	141.851	359.008	20.784	274.796	249.633	23.155	2.009

(1) Incluye a los beneficiarios del régimen de pensiones no contributivas por invalidez y ex combatientes de Malvinas.

Fuente: Dirección Nacional de Programación Económica, sobre la base de datos de la ANSES.

CUADRO 3.1.3 ASIGNACIÓN UNIVERSAL POR HIJO Y POR EMBARAZO PARA PROTECCIÓN SOCIAL. DICIEMBRE 2009 - MARZO 2016
PRESTACIONES Y TITULARES

Período	Asignación universal				Asignación por embarazo
	Total	Por hijo	Por hijo discapacitado	Titulares	
dic-09	3.444.212	3.436.953	7.259	1.786.527	-
jun-10	3.531.408	3.519.018	12.390	1.874.317	-
dic-10	3.527.813	3.512.184	15.629	1.871.032	-
jun-11	3.604.578	3.586.533	18.045	1.926.728	55.890
dic-11	3.534.131	3.513.186	20.945	1.894.001	87.149
jun-12	3.507.435	3.485.676	21.759	1.879.694	83.996
dic-12	3.373.116	3.350.762	22.354	1.830.290	95.891
jun-13	3.383.692	3.361.231	22.461	1.847.826	98.239
dic-13	3.509.897	3.486.909	22.988	1.925.514	112.595
jun-14	3.301.226	3.279.333	21.893	1.850.314	108.231
dic-14	3.624.492	3.600.492	24.000	2.014.349	120.306
jun-15	3.396.979	3.374.902	22.077	1.905.130	105.723
dic-15	3.726.455	3.703.480	22.975	2.080.572	90.392
mar-16	3.798.494	3.774.899	23.595	2.121.194	73.770

Nota: Datos provisorios.

Fuente: Dirección Nacional de Programación Económica, sobre la base de datos de la ANSES.

3.2 Asignaciones familiares no periódicas

CUADRO 3.2.1 CASOS Y MONTO PROMEDIO DE ASIGNACIONES FAMILIARES. SECTOR ACTIVO. PRIMER TRIMESTRE 2016

Tipo de asignación	Casos	Monto promedio (en pesos)
Ayuda escolar	2.979.473	854,07
Nacimiento	18.328	941,87
Adopción	34	5.055,88
Matrimonio	5.173	1.395,94
Maternidad ⁽¹⁾	24.696	10.685,96

(1) Promedio mensual.

Fuente: Dirección Nacional de Programación Económica, sobre la base de datos de la ANSES.

CUADRO 3.2.2 CASOS Y MONTO PROMEDIO DE ASIGNACIONES FAMILIARES. SECTOR PASIVO ⁽¹⁾. PRIMER TRIMESTRE 2016

Tipo de asignación	Casos	Monto promedio (en pesos)
Ayuda escolar	544.410	815,11

(1) Incluye a los beneficiarios del SIPA, del régimen de pensiones no contributivas por invalidez y ex combatientes de Malvinas.

Fuente: Dirección Nacional de Programación Económica, sobre la base de datos de la ANSES.

CUADRO 4.1 BENEFICIARIOS, PRESTACIÓN PROMEDIO Y ALTAS ANUALES DEL SISTEMA INTEGRAL DE PRESTACIONES POR DESEMPLEO. 1998 - 2016

Período	Altas anuales	Beneficiarios	Prestación promedio (en pesos)	
			Cuota pura	Cuota con asignaciones familiares
dic-98	131.085	97.449	211,96	255,01
dic-99	175.376	123.244	209,55	252,54
dic-00	179.497	128.850	204,31	246,72
dic-01	240.950	175.689	204,75	244,04
dic-02	259.066	156.273	190,31	228,96
dic-03	110.150	77.684	350,50	432,52
dic-04	90.525	61.209	239,84	307,49
dic-05	107.310	67.224	252,99	320,61
dic-06	143.606	90.281	340,76	404,41
dic-07	162.257	100.869	350,82	456,73
dic-08	200.684	126.040	356,86	499,42
dic-09	243.487	143.573	354,79	548,29
dic-10	193.237	115.805	353,41	589,86
dic-11	161.549	100.284	356,68	654,07
dic-12	165.323	96.650	360,80	729,87
dic-13	139.925	84.495	357,91	863,32
dic-14	127.299	76.468	358,23	1.064,42
dic-15	92.215	57.689	358,42	1.265,11
mar-16 ⁽¹⁾	19.207	56.219	349,27	1.908,52

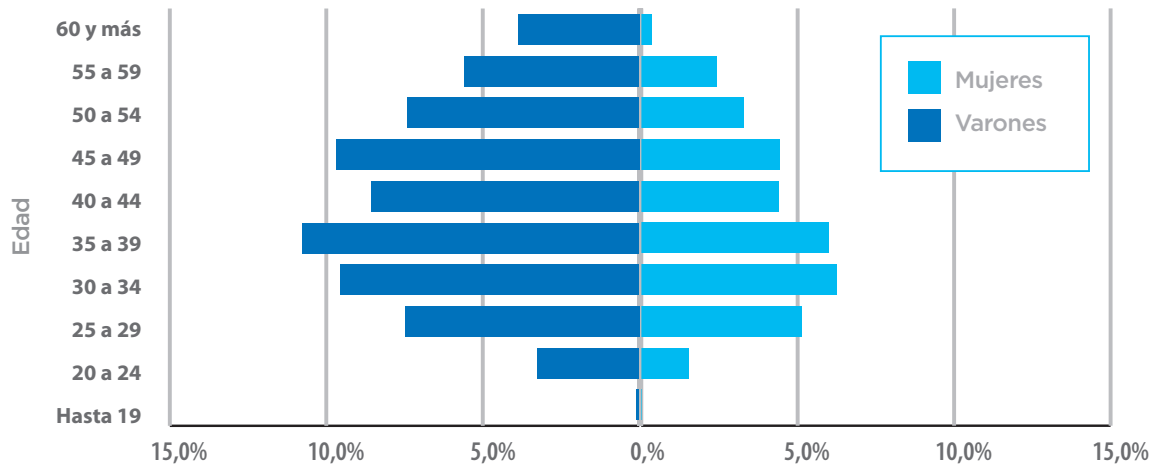
(1) Las altas anuales corresponden al primer trimestre de 2016.

Fuente: Dirección Nacional de Programación Económica, sobre la base de datos de la ANSES.

CUADRO 4.2 BENEFICIARIOS DE LA PRESTACIÓN POR DESEMPLEO SEGÚN SEXO Y GRUPOS DE EDAD. MARZO 2016

	Total	Varones	Mujeres
Total	56.219	37.236	18.983
Edad			
Hasta 19	58	46	12
20 a 24	2.686	1.825	861
25 a 29	7.082	4.204	2.878
30 a 34	8.890	5.371	3.519
35 a 39	9.420	6.051	3.369
40 a 44	7.279	4.811	2.468
45 a 49	7.937	5.447	2.490
50 a 54	6.006	4.168	1.838
55 a 59	4.495	3.137	1.358
60 y más	2.366	2.176	190

BENEFICIARIOS DE LA PRESTACIÓN POR DESEMPLEO SEGÚN SEXO Y GRUPOS DE EDAD. MARZO 2016



Fuente: Dirección Nacional de Programación Económica, sobre la base de datos de la ANSES.

CUADRO 4.3.a ALTAS ANUALES DE BENEFICIARIOS DE LA PRESTACIÓN POR DESEMPLEO SEGÚN RAMA DE ACTIVIDAD ECONÓMICA, 1998 - 2013

	1998	1999	2000	2001	2002	2003	2004
Total	131.085	175.376	179.497	240.950	259.066	110.150	90.525
Rama de actividad (1)							
Agricultura, ganadería, caza y silvicultura	2.427	2.520	2.819	3.733	2.740	1.531	899
Pesca	183	348	507	418	215	267	562
Explotación de minas y canteras	845	1.495	972	1.200	1.634	524	427
Industrias manufactureras	47.764	68.193	62.828	75.049	64.267	24.545	18.046
Suministro de agua y electricidad	548	593	622	620	885	362	344
Construcción	2.901	4.089	4.256	24.333	52.003	11.803	13.409
Comercio, reparación de vehículos, enseres	25.792	33.960	41.162	49.640	50.777	25.048	21.396
Hoteles y restaurantes	4.246	5.672	6.725	7.947	7.669	5.147	3.547
Transporte, almacenamiento y comunicaciones	10.328	14.778	16.770	19.184	17.505	10.457	6.621
Intermediación financiera	4.712	5.476	5.417	6.741	7.024	2.547	2.000
Actividades inmobiliarias, empresarias y							
alquileres	8.512	12.075	16.348	25.130	31.112	15.029	12.106
Adm. pública, defensa, plan. seg. soc.	249	284	449	894	620	430	358
enseñanza	456	545	608	732	601	371	264
servicios sociales y salud	5.844	6.200	6.482	7.603	6.262	3.860	3.593
Otras actividades y servicios	11.116	13.142	11.047	14.892	13.214	6.965	6.115
Hogares privados con serv. domésticos	154	149	83	66	51	2	0
Otras actividades de servicios	2	4	3	1	3	2	2
Sin clasificar (2)	3.341	4.321	1.906	2.099	1.704	929	690
Indeterminadas (3)	1.665	1.532	493	668	780	331	146

(continúa)

(1) Agrupamiento según CIIU Rev.3.

(2) Sin clasificar: CIIU informada erróneamente.

(3) Indeterminadas: CIIU No informada.

Fuente: Dirección Nacional de Programación Económica, sobre la base de datos de la ANSES.

CUADRO 4.3.a ALTAS ANUALES DE BENEFICIARIOS DE LA PRESTACIÓN POR DESEMPLEO SEGÚN RAMA DE ACTIVIDAD ECONÓMICA, 1998 - 2013

(continuación)

	2005	2006	2007	2008	2009	2010	2011	2012	2013
Total	107.310	143.606	162.257	200.684	243.487	193.237	161.549	165.323	139.925
Rama de actividad (1)									
Agricultura, ganadería, caza y silvicultura	1.055	1.705	1.880	2.370	2.932	2.540	2.002	2.315	1.880
Pesca	419	406	576	741	634	452	293	441	297
Explotación de minas y canteras	573	763	1.015	1.513	1.826	909	868	816	927
Industrias manufactureras	25.404	28.767	33.233	42.580	50.093	36.412	31.137	31.208	26.920
Suministro de agua y electricidad	271	411	470	461	430	350	289	273	228
Construcción	15.668	27.630	30.574	41.897	46.836	37.238	27.253	31.906	24.591
Comercio, reparación de vehículos, enseres	24.298	29.452	32.692	38.382	46.379	40.560	35.821	34.940	29.974
Hoteles y restaurantes	4.553	5.874	7.237	8.590	11.283	9.583	8.389	7.951	7.310
Transporte, almacenamiento y comunicaciones	7.185	9.098	9.926	11.458	16.130	12.059	9.531	9.845	8.017
Intermediación financiera	2.019	2.499	3.059	4.312	4.454	3.491	2.975	3.180	3.016
Actividades inmobiliarias, empresarias y									
alquileres	13.941	21.319	25.066	30.164	41.641	32.082	27.330	26.823	23.177
Adm. pública, defensa, plan. seg. soc.	415	776	755	846	1.146	739	760	1.213	1.317
Enseñanza	266	545	566	616	833	745	590	587	448
Servicios sociales y salud	3.423	4.726	4.637	5.199	5.689	5.423	4.988	4.713	4.645
Otras actividades y servicios	6.848	8.697	9.690	10.778	12.773	10.111	8.922	8.719	7.000
Hogares privados con serv. domésticos	5	6	4	3	7	7	1	0	3
Otras actividades de servicios	8	4	7	10	7	6	13	8	8
Sin clasificar (2)	867	798	742	628	392	278	222	247	102
Indeterminadas (3)	92	130	128	136	0	252	165	138	65

(1) Agrupamiento según CIIU Rev. 3.

(2) Sin clasificar: CIIU informada erróneamente.

(3) Indeterminadas: CIIU No informada.

Fuente: Dirección Nacional de Programación Económica, sobre la base de datos de la ANSES.

CUADRO 4.3.b ALTAS ANUALES DE BENEFICIARIOS DE LA PRESTACIÓN POR DESEMPLEO SEGÚN RAMA DE ACTIVIDAD ECONÓMICA. 2014 - 2016

	2014	2015	2016 ⁽¹⁾
Total	127.299	92.215	19.207
Rama de actividad ⁽²⁾			
Agricultura, ganadería, caza, silvicultura y pesca	2.059	1.577	328
Explotación de minas y canteras	725	757	188
Industria manufacturera	25.510	17.791	3.726
Suministro de electricidad, gas, vapor y aire acondicionado	211	154	27
Suministro de agua; cloacas; gestión de residuos y recuperación de materiales y saneamiento público	393	355	71
Construcción	20.348	14.351	4.461
Comercio al por mayor y al por menor; reparación de vehículos automotores y motocicletas	28.288	20.880	3.985
Servicio de transporte y almacenamiento	6.306	4.743	890
Servicios de alojamiento y servicios de comida	6.836	4.940	905
Información y comunicaciones	2.246	1.672	343
Intermediación financiera y servicios de seguros	3.058	2.191	432
Servicios inmobiliarios	920	696	140
Servicios profesionales, científicos y técnicos	3.859	2.689	567
Actividades administrativas y servicios de apoyo	14.756	10.463	1.613
Administración pública, defensa y seguridad social obligatoria	1.206	975	68
Enseñanza	444	327	49
Salud humana y servicios sociales	4.426	3.458	566
Servicios artísticos, culturales, deportivos y de esparcimiento	1.637	1.229	297
Servicios de asociaciones y servicios personales	3.990	2.937	541
Servicios de hogares privados que contratan servicio doméstico	0	0	0
Servicios de organizaciones y órganos extraterritoriales	3	8	5
Responsables no comprendidos en la clasificación de actividades económicas	0	0	0
Sin clasificar ⁽³⁾	47	11	3
Indeterminadas ⁽⁴⁾	31	11	2

(1) Primer trimestre de 2016.

(2) Agrupamiento según CLAE (Resolución n° 3.537/2013 AFIP).

(3) Sin Clasificar: CLAE informada erróneamente.

(4) Indeterminadas: CLAE No informada.

Fuente: Dirección Nacional de Programación Económica, sobre la base de datos de la ANSES.

Capítulo V

RIESGOS DEL TRABAJO

CUADRO 5.1. TRABAJADORES, EMPLEADORES Y MASA SALARIAL DEL SISTEMA DE RIESGOS DEL TRABAJO SEGÚN PROVINCIA. DICIEMBRE 2005, DICIEMBRE 2007 - MARZO 2016

	Dic-05			Dic-07			Dic-08		
	Trabajadores	Empleadores	Masa salarial (en millones de pesos)	Trabajadores	Empleadores	Masa salarial (en millones de pesos)	Trabajadores	Empleadores	Masa salarial (en millones de pesos)
Total (1)	6.341.971	596.047	7.631,1	7.565.056	716.852	12.625,5	7.724.153	761.831	17.811,2
Provincias									
C.A.B.A.	2.052.982	158.835	3.197,8	2.544.076	177.590	5.378,0	2.575.144	184.602	7.484,1
Bs. As.	1.631.007	171.714	1.603,8	1.904.641	208.296	2.595,9	1.639.341	222.049	3.483,7
Catamarca	24.294	1.776	22,9	32.471	2.404	43,9	34.296	2.534	62,9
Chaco	44.475	7.096	41,7	55.195	8.422	74,3	57.768	8.954	100,8
Chubut	92.741	7.656	147,7	102.059	9.224	235,6	104.136	9.630	313,5
Córdoba	470.455	55.910	508,7	546.044	67.877	864,5	558.653	72.220	978,9
Corrientes	65.440	5.951	59,5	96.691	7.224	126,7	101.523	7.660	177,7
Entre Ríos	169.403	16.601	148,3	185.452	19.998	269,0	190.680	21.398	370,8
Formosa	13.901	1.823	12,6	17.430	2.209	22,6	16.685	2.294	28,4
Jujuy	35.128	3.246	33,8	39.959	4.159	57,2	42.693	4.489	76,3
La Pampa	27.057	6.741	28,3	51.877	8.009	72,9	56.082	8.292	127,9
La Rioja	21.166	1.702	22,7	23.632	2.094	36,0	23.724	2.208	46,6
Mendoza	264.319	21.910	261,1	299.537	26.276	438,9	296.304	27.957	809,7
Misiones	72.876	8.386	65,3	80.969	10.001	105,6	77.581	10.553	128,9
Neuquén	98.630	7.078	149,4	115.488	8.888	245,1	74.251	9.638	211,8
Río Negro	104.439	9.128	113,1	117.212	11.146	183,2	121.501	11.954	253,7
Salta	114.158	6.648	100,8	132.677	8.233	154,6	140.468	8.761	249,3
San Juan	91.989	5.751	104,1	104.536	6.984	109,7	111.669	7.406	235,9
San Luis	57.873	3.715	78,0	65.827	4.577	82,2	67.435	4.828	112,2
Santa Cruz	27.565	2.991	32,8	37.271	3.654	76,0	36.778	3.863	106,8
Santa Fe	409.923	55.775	439,9	468.319	65.775	749,3	473.576	69.340	999,5
Sgo. Estero	76.445	3.164	73,8	81.884	4.064	103,0	86.553	4.306	143,3
T. Fuego	33.741	1.930	61,7	39.761	2.349	120,6	40.870	2.448	154,9
Tucumán	192.021	9.258	166,5	205.903	12.108	174,4	211.749	13.697	329,9
No inf.	149.943	21.262	156,8	216.145	35.291	306,3	584.693	40.750	823,6

(continúa)

(1) El total no incluye a los empleadores que realizan los aportes fuera del Sistema Único de la Seguridad Social (SUSS).

Fuente: Dirección Nacional de Programación Económica, sobre la base de datos de la SRT.

CUADRO 5.1. TRABAJADORES, EMPLEADORES Y MASA SALARIAL DEL SISTEMA DE RIESGOS DEL TRABAJO SEGÚN PROVINCIA. DICIEMBRE 2005, DICIEMBRE 2007 - MARZO 2016

(continuación)

	Dic-09			Dic-10			Dic-11			Dic-12		
	Trabajadores	Empleadores	Masa salarial (en millones de pesos)	Trabajadores	Empleadores	Masa salarial (en millones de pesos)	Trabajadores	Empleadores	Masa salarial (en millones de pesos)	Trabajadores	Empleadores	Masa salarial (en millones de pesos)
Total (1)	7.795.942	784.998	22.547,2	8.180.508	821.925	29.086,5	8.498.199	870.472	40.423,7	8.493.826	906.188	54.715,0
Provincias												
C.A.B.A.	2.567.335	190.196	8.907,2	2.789.484	207.017	12.231,7	2.895.311	214.980	16.998,0	2.860.556	221.234	22.594,1
Bs. As.	2.104.696	231.267	6.374,3	2.185.101	254.192	7.669,9	2.299.298	270.292	10.058,0	2.215.691	282.703	13.413,6
Catamarca	30.898	2.571	62,3	31.295	2.826	81,2	32.475	3.111	115,0	31.301	3.231	146,2
Chaco	60.945	9.318	121,9	64.527	9.872	164,5	72.920	10.827	263,1	73.401	11.395	368,8
Chubut	105.951	9.976	362,9	108.538	10.998	451,9	111.253	11.653	616,5	117.073	12.237	935,9
Córdoba	459.154	75.459	1.121,1	489.772	83.117	1.548,0	516.734	88.569	2.217,1	498.685	92.216	2.785,0
Corrientes	99.277	8.068	194,4	106.714	8.911	275,8	116.367	9.671	403,2	153.110	10.230	782,1
Entre Ríos	200.943	22.145	423,1	209.846	24.218	582,1	223.569	25.736	831,2	266.837	26.724	1.349,9
Formosa	17.660	2.406	34,1	19.939	2.650	49,0	21.288	2.825	74,5	19.145	2.960	92,3
Jujuy	43.065	4.716	85,3	46.351	5.298	115,8	47.623	5.694	171,0	46.595	5.901	208,8
La Pampa	57.413	8.515	149,1	57.018	9.063	170,9	59.219	9.570	257,7	58.408	9.973	322,4
La Rioja	25.139	2.209	56,4	26.990	2.514	77,6	28.015	2.708	108,3	27.274	2.821	142,2
Mendoza	313.035	29.415	671,8	335.927	32.134	894,8	359.918	34.151	1.315,2	353.277	35.564	1.782,2
Misiones	79.954	11.018	153,2	87.313	12.232	211,7	95.549	13.024	311,9	93.807	13.675	414,2
Neuquén	118.756	10.132	417,2	222.845	11.185	503,5	132.927	12.087	741,8	177.505	12.667	1.376,3
Río Negro	125.445	12.435	290,6	133.537	13.581	385,2	142.287	14.495	549,0	145.032	15.229	741,3
Salta	156.656	9.245	328,0	162.960	10.423	402,8	176.421	9.301	495,7	178.556	9.729	672,6
San Juan	113.773	7.821	268,8	120.918	8.741	355,5	124.639	6.311	257,1	127.489	6.634	337,7
San Luis	71.961	5.172	133,8	74.505	5.828	180,5	79.211	4.807	237,0	80.653	5.083	271,5
Santa Cruz	35.947	3.990	117,2	34.811	4.433	140,4	41.920	5.384	295,1	35.592	5.710	373,7
Santa Fe	469.155	71.654	1.141,5	506.452	78.693	1.602,3	530.484	83.419	2.302,3	531.476	86.908	3.044,2
Sgo. Estero	90.824	4.456	159,3	96.435	4.912	211,3	104.000	11.469	602,6	102.907	12.083	784,2
T. Fuego	39.625	2.484	175,6	44.662	2.788	241,6	48.476	3.057	358,5	59.259	3.345	631,8
Tucumán	219.311	14.338	385,5	224.390	15.891	538,4	238.186	16.965	843,6	240.197	17.623	1.144,0
No inf.	189.024	35.992	412,4	178	408	0,2	109	366	0,2	0	313	0,0

(continúa)

(1) El total no incluye a los empleadores que realizan los aportes fuera del Sistema Único de la Seguridad Social (SUSS).

Fuente: Dirección Nacional de Programación Económica, sobre la base de datos de la SRT.

CUADRO 5.1 TRABAJADORES, EMPLEADORES Y MASA SALARIAL DEL SISTEMA DE RIESGOS DEL TRABAJO SEGÚN PROVINCIA. DICIEMBRE 2005, DICIEMBRE 2007 - MARZO 2016

(continuación)

	Dic-13			Dic-14			Dic-15			Mar-16		
	Trabajadores	Empleadores	Masa salarial (en millones de pesos)	Trabajadores	Empleadores	Masa salarial (en millones de pesos)	Trabajadores	Empleadores	Masa salarial (en millones de pesos)	Trabajadores	Empleadores	Masa salarial (en millones de pesos)
Total (1)	8.912.768	936.730	72.424,9	9.444.992	1.281.522	101.031,3	9.869.790	1.477.260	141.786,4	9.776.994	1.498.610	151.263,0
Provincias												
C.A.B.A.	2.966.004	227.147	29.716,7	3.120.262	328.206	42.054,8	3.234.458	379.661	59.805,5	3.194.307	384.700	64.984,8
Bs. As.	2.469.912	292.934	18.731,6	2.601.993	390.263	25.847,3	2.776.530	450.963	36.397,4	2.742.202	458.099	38.373,6
Catamarca	31.879	3.352	182,0	36.586	4.647	251,8	35.048	5.630	348,6	35.788	5.720	357,7
Chaco	76.769	11.767	475,9	82.022	15.390	682,2	83.838	17.505	911,4	81.101	17.717	945,6
Chubut	116.123	12.676	1.181,5	125.117	17.237	1.669,5	128.213	20.648	2.175,3	126.923	21.003	2.317,3
Córdoba	505.742	95.276	3.551,8	550.942	135.123	4.805,1	572.875	154.360	6.423,0	577.575	156.530	6.996,6
Corrientes	157.530	10.504	1.026,4	164.193	14.707	1.338,5	173.473	17.189	1.965,0	172.793	17.466	2.021,1
Entre Ríos	271.063	27.661	1.785,3	292.505	38.096	2.457,6	304.731	42.439	3.507,4	295.891	43.004	3.508,1
Formosa	19.434	3.059	116,2	21.675	4.369	164,3	23.349	5.173	236,7	21.238	5.239	223,9
Jujuy	46.882	6.092	260,3	50.819	6.954	360,1	51.471	8.093	505,5	53.572	8.245	509,9
La Pampa	58.726	10.281	417,8	63.892	13.515	520,7	65.262	15.161	618,2	65.387	15.383	652,1
La Rioja	28.613	2.941	188,5	30.098	3.833	257,9	30.607	4.516	357,3	35.536	4.587	376,9
Mendoza	348.538	36.796	2.194,9	372.929	48.161	3.053,3	380.783	56.207	4.094,7	380.308	56.932	4.312,2
Misiones	97.874	14.278	539,5	103.370	17.523	758,1	107.432	19.302	1.024,0	105.105	19.525	1.069,0
Neuquén	180.718	13.271	1.670,6	194.588	18.637	2.526,8	207.407	22.884	3.602,9	208.528	23.298	3.679,7
Río Negro	150.409	15.929	992,0	163.059	21.990	1.375,8	166.259	25.924	1.866,9	170.323	26.462	2.123,5
Salta	186.979	12.772	1.036,7	198.287	17.315	1.437,8	205.753	20.968	2.267,6	208.311	21.240	2.548,8
San Juan	132.578	10.079	887,8	133.752	12.659	1.168,1	137.807	14.438	1.629,4	137.019	14.628	1.658,1
San Luis	82.951	6.969	426,8	86.368	8.561	581,3	93.031	9.842	825,0	89.180	9.972	835,7
Santa Cruz	37.231	5.233	367,6	41.254	6.669	561,8	44.987	8.103	873,9	44.360	8.238	911,6
Santa Fe	537.781	89.760	3.897,8	583.018	122.584	5.348,0	599.668	137.592	7.178,4	589.867	139.516	7.616,9
Sgo. Estero	105.755	5.938	469,4	114.165	7.181	676,1	120.756	8.370	923,9	118.939	8.485	936,5
T. Fuego	62.292	3.608	879,1	61.531	4.532	1.199,5	64.587	5.297	1.663,7	62.792	5.389	1.687,8
Tucumán	240.985	18.118	1.428,6	252.550	23.341	1.934,7	261.454	26.782	2.584,5	259.938	27.025	2.615,6
No inf.	0	289	0,0	17	29	0,0	11	213	0,0	11	207	0,0

(1) El total no incluye a los empleadores que realizan los aportes fuera del Sistema Único de la Seguridad Social (SUSS).

Fuente: Dirección Nacional de Programación Económica, sobre la base de datos de la SRT.

CUADRO 5.2 TRABAJADORES, EMPLEADORES Y MASA SALARIAL DEL SISTEMA DE RIESGOS DEL TRABAJO, SEGÚN RAMA DE ACTIVIDAD ECONÓMICA. DICIEMBRE 2005, DICIEMBRE 2007 - MARZO 2016

	Dic-05			Dic-07		
	Trabajadores	Empleadores	Masa salarial (en millones de pesos)	Trabajadores	Empleadores	Masa salarial (en millones de pesos)
Total (1)	6.341.971	596.047	7.631,1	7.565.056	716.852	12.625,5
Rama de actividad (2)						
Agricultura, caza, silvicultura y pesca	312.554	81.337	260,5	343.215	93.194	399,2
Explotación de minas y canteras	35.889	842	105,1	43.113	986	156,5
Industrias manufactureras	1.004.696	62.747	1.559,2	1.156.657	73.055	2.429,6
Electricidad, gas y agua	60.655	1.304	141,3	65.359	1.325	200,9
Construcción	352.879	29.768	323,4	465.065	39.344	736,7
Comercio, restaurantes y hoteles	946.028	168.654	1.013,4	1.135.544	211.937	1.559,0
Transporte, almacenamiento y comunicaciones	449.252	68.298	671,5	529.085	84.111	1.097,5
Servicios financieros, inmobiliarios y profesionales	653.943	84.144	957,7	832.497	99.468	1.544,9
Servicios comunales, sociales y personales	2.522.007	97.793	2.593,6	2.991.270	112.269	4.496,3
No informado	4.068	1.160	5,4	3.251	1.163	4,9

	Dic-08			Dic-09		
	Trabajadores	Empleadores	Masa salarial (en millones de pesos)	Trabajadores	Empleadores	Masa salarial (en millones de pesos)
Total (1)	7.724.153	761.831	17.811,2	7.795.942	784.998	22.547,2
Rama de actividad (2)						
Agricultura, caza, silvicultura y pesca	356.527	97.313	550,9	345.698	98.065	569,3
Explotación de minas y canteras	45.453	1.040	239,1	46.942	1.101	296,4
Industrias manufactureras	1.181.756	75.991	3.231,5	1.152.138	76.614	3.813,6
Electricidad, gas y agua	66.110	1.328	291,4	66.645	1.323	353,3
Construcción	442.554	42.534	888,5	408.774	43.929	951,5
Comercio, restaurantes y hoteles	1.200.739	228.397	2.183,7	1.197.035	241.178	2.420,1
Transporte, almacenamiento y comunicaciones	562.107	91.052	1.567,3	567.862	93.967	1.909,1
Servicios financieros, inmobiliarios y profesionales	846.157	106.391	2.202,6	819.489	111.425	2.476,4
Servicios comunales, sociales y personales	3.019.707	116.646	6.650,0	3.183.513	116.301	9.743,5
No informado	3.043	1.139	6,2	7.846	1.095	14,0

(continúa)

(1) El total no incluye a los empleadores que realizan los aportes fuera del Sistema Único de la Seguridad Social (SUSS).
 (2) Agrupamiento según CIU Rev. 2.

Fuente: Dirección Nacional de Programación Económica, sobre la base de datos de la SRT.

CUADRO 5.2 TRABAJADORES, EMPLEADORES Y MASA SALARIAL DEL SISTEMA DE RIESGOS DEL TRABAJO, SEGÚN RAMA DE ACTIVIDAD ECONÓMICA. DICIEMBRE 2005, DICIEMBRE 2007 -MARZO 2016

(continuación)

	Dic-10			Dic-11		
	Trabajadores	Empleadores	Masa salarial (en millones de pesos)	Trabajadores	Empleadores	Masa salarial (en millones de pesos)
Total (1)	8.180.508	821.925	29.086,5	8.498.199	870.472	40.423,7
Rama de actividad (2)						
Agricultura, caza, silvicultura y pesca	347.219	100.562	810,9	368.274	105.722	1.200,8
Explotación de minas y canteras	51.243	1.145	409,7	56.007	1.219	585,6
Industrias manufactureras	1.183.036	78.304	5.214,5	1.240.530	81.075	7.160,2
Electricidad, gas y agua	66.033	1.327	436,4	71.228	1.345	635,8
Construcción	436.479	46.359	1.296,1	472.088	49.824	1.890,9
Comercio, restaurantes y hoteles	1.260.433	253.889	3.256,5	1.329.482	272.733	5.044,3
Transporte, almacenamiento y comunicaciones	566.580	98.110	2.436,1	595.399	103.910	3.404,2
Servicios financieros, inmobiliarios y profesionales	859.374	117.211	3.356,4	897.591	124.641	4.723,1
Servicios comunales, sociales y personales	3.388.571	123.476	11.815,2	3.459.164	128.744	15.744,9
No informado	21.540	1.542	54,7	8.436	1.259	33,8

	Dic-12			Dic-13		
	Trabajadores	Empleadores	Masa salarial (en millones de pesos)	Trabajadores	Empleadores	Masa salarial (en millones de pesos)
Total (1)	8.493.826	906.188	54.715,0	8.912.768	936.730	72.424,9
Rama de actividad (2)						
Agricultura, caza, silvicultura y pesca	359.035	108.600	1.401,3	343.225	110.425	1.687,8
Explotación de minas y canteras	59.175	1.248	900,7	61.536	1.293	1.117,5
Industrias manufactureras	1.243.302	82.652	9.457,2	1.251.824	84.102	12.016,4
Electricidad, gas y agua	74.541	1.353	857,6	78.600	1.362	1.209,3
Construcción	439.504	52.066	2.340,5	440.859	54.553	2.788,1
Comercio, restaurantes y hoteles	1.337.357	287.389	7.276,9	1.347.553	299.441	9.112,2
Transporte, almacenamiento y comunicaciones	599.693	108.180	4.492,0	616.295	112.360	5.814,0
Servicios financieros, inmobiliarios y profesionales	900.262	131.498	6.360,4	907.849	136.870	7.929,0
Servicios comunales, sociales y personales	3.477.686	132.655	21.612,3	3.864.338	135.860	30.744,3
No informado	3.271	547	16,1	689	464	6,2

(continúa)

(1) El total no incluye a los empleadores que realizan los aportes fuera del Sistema Único de la Seguridad Social (SUSS).
(2) Agrupamiento según CIU Rev. 2.

Fuente: Dirección Nacional de Programación Económica, sobre la base de datos de la SRT.

CUADRO 5.2 TRABAJADORES, EMPLEADORES Y MASA SALARIAL DEL SISTEMA DE RIESGOS DEL TRABAJO, SEGÚN RAMA DE ACTIVIDAD ECONÓMICA. DICIEMBRE 2005, DICIEMBRE 2007 - MARZO 2016

(continuación)

	Dic-14			Dic-15		
	Trabajadores	Empleadores	Masa salarial (en millones de pesos)	Trabajadores	Empleadores	Masa salarial (en millones de pesos)
Total (1)	9.444.992	1.281.522	101.031,3	9.869.790	1.477.260	141.786,4
Rama de actividad (2)						
Agricultura, caza, silvicultura y pesca	369.430	107.880	2.309,7	352.323	108.656	2.898,7
Explotación de minas y canteras	66.077	1.323	1.815,6	68.404	1.348	2.813,7
Industrias manufactureras	1.227.379	84.096	15.883,6	1.269.888	85.887	22.146,0
Electricidad, gas y agua	81.621	1.371	1.730,8	86.969	1.375	2.589,6
Construcción	447.460	55.527	3.658,9	462.119	57.645	5.034,4
Comercio, restaurantes y hoteles	1.360.325	303.994	13.070,9	1.398.547	316.592	17.238,4
Transporte, almacenamiento y comunicaciones	626.245	113.567	8.104,5	666.416	116.482	11.702,2
Servicios financieros, inmobiliarios y profesionales	931.133	135.176	11.355,6	972.107	138.948	15.928,8
Servicios comunales, sociales y personales	4.334.947	478.193	43.099,5	4.592.840	650.005	61.433,2
No informado	375	395	2,1	177	322	1,5

	Mar-16		
	Trabajadores	Empleadores	Masa salarial (en millones de pesos)
Total (1)	9.776.994	1.498.610	151.263,0
Rama de actividad (2)			
Agricultura, caza, silvicultura y pesca	362.262	108.866	3.074,9
Explotación de minas y canteras	67.855	1.360	3.729,6
Industrias manufactureras	1.266.543	86.180	24.229,2
Electricidad, gas y agua	87.192	1.377	3.013,7
Construcción	418.325	58.046	4.689,7
Comercio, restaurantes y hoteles	1.421.490	319.838	18.840,2
Transporte, almacenamiento y comunicaciones	646.308	117.024	12.835,7
Servicios financieros, inmobiliarios y profesionales	958.974	139.369	17.814,0
Servicios comunales, sociales y personales	4.547.897	666.238	63.034,7
No informado	148	312	1,4

(1) El total no incluye a los empleadores que realizan los aportes fuera del Sistema Único de la Seguridad Social (SUSS).
 (2) Agrupamiento según CIU Rev. 2.

Fuente: Dirección Nacional de Programación Económica, sobre la base de datos de la SRT.

ABREVIATURAS Y ACRÓNIMOS

AFIP	Administración Federal de Ingresos Públicos
ANSES	Administración Nacional de la Seguridad Social
ART	Aseguradora de Riesgos del Trabajo
AUH	Asignación Universal por Hijo
CIUU	Clasificación Internacional Industrial Uniforme
CLAE	Clasificador de Actividades Económicas
CUIL	Clave Única de Identificación Laboral
CUIT	Clave Única de Identificación Tributaria
DDJJ	Declaraciones Juradas
DNPE	Dirección Nacional de Programación Económica
MTEySS	Ministerio de Trabajo, Empleo y Seguridad Social
OPP	Orden de Pago Previsional
PNC	Pensiones no Contributivas
RIPTE	Remuneración imponible promedio de los trabajadores estables
SIPA	Sistema Integrado Previsional Argentino
SRT	Superintendencia de Riesgos del Trabajo
SSS	Secretaría de Seguridad Social
SUAF	Sistema Unificado de Asignaciones Familiares
SUSS	Sistema Único de la Seguridad Social

CAPÍTULO 1

SISTEMA INTEGRADO PREVISIONAL ARGENTINO

Sistema Integrado Previsional Argentino (SIPA)	Sistema instituido por la Ley N° 26.425, vigente a partir del 9 de diciembre de 2008. Unifica los regímenes de reparto y capitalización en un único régimen previsional público, financiado a través de un sistema solidario de reparto.
Afiliados al SIPA	Todos los sujetos incorporados al SIPA.
Aportantes en Relación de Dependencia - Obligados al SIPA	Trabajadores pertenecientes al SIPA declarados por sus empleadores en las DDJJ mensuales del período correspondiente.
Aportantes en Relación de Dependencia - No obligados al SIPA	Trabajadores que pertenecen a un régimen previsional distinto del SIPA, informados por sus empleadores en las DDJJ mensuales del período correspondiente.
Monotributistas	Trabajadores comprendidos en el Régimen Simplificado para Pequeños Contribuyentes, vigente desde el año 1998. A los fines estadísticos se toman los CUIT de los trabajadores monotributistas que hayan realizado el aporte correspondiente, en el período informado.
Autónomos	Personas que por sí solas o conjunta o alternativamente con otras, asociadas o no, ejerzan habitualmente alguna de las actividades enumeradas en el art. 2º, inc. b) de la Ley N° 24.241 y modificatorias, siempre que éstas no configuren una relación de dependencia.
Renta de referencia	Es el monto calculado en base a las categorías fijadas por las normas reglamentarias de la Ley N° 24.241 y modificatorias, para los trabajadores autónomos, sobre las cuales se calculan tanto los aportes al SIPA como su haber de jubilación o pensión.
Personal de Casas Particulares	Trabajadores comprendidos en el Régimen Especial de Seguridad Social para el personal de Casas Particulares. A los fines estadísticos se toman los aportes realizados en el período informado.
Otros Regímenes	A partir de marzo de 2012, en la categoría "Otros Regímenes" se incluye a los trabajadores "No Obligados al SIPA" incluyendo a los declarados por Regímenes Provinciales y Municipales en función de la Res. MEyFP N° 33/2011. A partir del año 2013 también incluye Fuerzas Armadas y de Seguridad Nacional.
Trabajadores pluriempleados	Trabajadores que tienen más de una actividad laboral en forma simultánea. A los fines estadísticos se los cuenta una sola vez según el siguiente orden: dependiente, autónomo, monotributista y personal de casas particulares.
Trabajadores vueltos a la actividad	Personas que, percibiendo un beneficio previsional, se reincorporan a la actividad laboral.
Remuneración imponible	Remuneración sujeta a aportes o a contribuciones con destino al SIPA.
Remuneración imponible promedio de los trabajadores estables (RIPTE)	Es el cociente entre la masa de remuneraciones sujeta a aportes con destino al SIPA y el total de trabajadores estables que figuran en las nóminas de las DDJJ presentadas por los empleadores.
Trabajadores estables	Trabajadores dependientes que presentan una continuidad laboral de al menos 13 meses al mes de elaboración del índice.

GLOSARIO

Beneficiarios del SIPA	Personas que están percibiendo al menos un beneficio.
Beneficios	Prestaciones otorgadas por el SIPA.
Haber mínimo	Monto mínimo legal del SIPA.
Haber medio	Cociente entre el monto total pagado y el total de beneficios.
Jubilación	Beneficio que obtienen los afiliados al cumplir con los requisitos de edad y años de servicios. Están incluidos los retiros por invalidez.
Pensión	Beneficio otorgado a los derechohabientes de un jubilado o de un afiliado en actividad, en caso de muerte.
Haber medio de la prestación por moratoria	El haber medio representa el haber puesto al pago, sin el descuento de la cuota por moratoria.
CAPÍTULO 2	PENSIONES NO CONTRIBUTIVAS
Pensiones no contributivas (PNC)	Beneficios obtenidos sin vinculación con la trayectoria laboral, cuyas condiciones de adquisición responden a diferentes requisitos de acuerdo a la ley que las otorga.
Pensiones asistenciales	Comprende Pensiones por: Vejez, Invalidez y Madre de siete o más hijos.
Pensiones de leyes especiales	Comprende Pensiones otorgadas a presidentes y vicepresidentes de la Nación Argentina; Jueces de la Corte Suprema de Justicia; Premios Nobel y olímpicos; Primeros premios nacionales a las ciencias, letras, y artes plásticas; Precusores de la aeronáutica; Pioneros de la Antártida; Prelados, sacerdotes seculares, ex obispos y arzobispos y Familiares de desaparecidos.
Pensiones graciables	Otorgadas por el Honorable Congreso de la Nación de acuerdo a lo establecido en cada Ley de Presupuesto.
Pensiones Ex combatientes de Malvinas	Otorgadas a veteranos de guerra del Atlántico Sur y sus derechohabientes.
CAPÍTULO 3	ASIGNACIONES FAMILIARES
Asignaciones familiares	Sistema instituido por la Ley N° 24.714. Está conformado por tres subsistemas: a) Contributivo fundado en los principios de reparto; se aplica a los trabajadores que prestan servicios remunerados en relación de dependencia en la actividad privada, beneficiarios de la Ley sobre Riesgos del Trabajo y beneficiarios del Seguro de Desempleo, el que se financia con la contribución del empleador. b) No contributivo de aplicación a los beneficiarios del Sistema Integrado de Jubilaciones y Pensiones y beneficiarios del régimen de pensiones no contributivas por invalidez, el que se financia con los recursos del régimen previsional. c) No contributivo de Asignación Universal por Hijo y por embarazo para Protección Social.
Asignaciones familiares del sector activo	Comprende las prestaciones mensuales (hijo, hijo discapacitado, prenatal) y no periódicas (ayuda escolar, nacimiento, adopción y matrimonio) percibidas por los trabajadores que se encuentren incluidos en el subsistema contributivo de la Ley N° 24.714.
Asignaciones familiares del sector pasivo	Comprende las prestaciones mensuales (cónyuge, hijo e hijo discapacitado) y no periódicas (ayuda escolar) percibidas por los beneficiarios del SIPA.

Asignación Universal por Hijo Es una prestación monetaria no retributiva de carácter mensual, que se abonará a uno solo de los padres, tutor, curador o pariente por consanguinidad hasta el tercer grado, por cada menor de 18 años que se encuentre a su cargo o sin límite de edad cuando se trate de un discapacitado; en ambos casos, siempre que no estuviere empleado, emancipado o percibiendo alguna de las prestaciones previstas en la Ley N° 24.714, modificatorias y complementarias. Esta prestación fue incorporada por el Dto. N° 1.602/2009 al Régimen de Asignaciones Familiares como un Subsistema no contributivo.

Asignación por Embarazo para Protección Social Es una prestación monetaria mensual que se abona a la mujer embarazada cuando, tanto ella como su cónyuge o concubino sean desocupados o se desempeñen en la economía informal. La percepción de la misma no es incompatible con la Asignación Universal por Hijo a cargo de la mujer embarazada. Esta prestación fue incorporada por el Dto. 446/2011 al Régimen de Asignaciones Familiares como un Subsistema no contributivo.

Sistema Unificado de Asignaciones Familiares (SUAF) Sistema de pago mediante el cual la ANSES abona las asignaciones familiares.

CAPÍTULO 4 PRESTACIÓN TRANSITORIA POR DESEMPLEO

Prestación por desempleo Sistema creado por la Ley Nacional de Empleo (Ley N° 24.013), por el cual se da cobertura a quienes estando aptos para el trabajo se encuentran en situación legal de desempleo. Dicho beneficio puede ser solicitado por trabajadores contratados bajo el régimen de la Ley de Contrato de Trabajo (Ley N° 20.744) y por los trabajadores de la construcción (Ley N° 25.371).

Beneficiarios Personas que están percibiendo la prestación por desempleo.

Prestación promedio Cociente entre los montos pagados y la cantidad de beneficiarios.

Altas Cantidad de nuevas prestaciones o beneficios ingresados en el período informado.

CAPÍTULO 5 RIESGOS DEL TRABAJO

Riesgos del trabajo Sistema instituido por la Ley N° 24.557, cuyo objetivo principal es la prevención de los riesgos y reparación de los daños derivados del trabajo.

Trabajadores Se consideran trabajadores cubiertos aquellos declarados por los empleadores asegurados en las declaraciones juradas que presentan mensualmente a la AFIP -cuando se encuentran dentro del SUSS- o en las declaraciones presentadas por las ART directamente a la SRT, para los casos que se encuentran fuera del SUSS.

Empleadores Son los empleadores identificados de forma unívoca por su CUIT, que suscribieron un contrato con una ART o están incluidos en la opción del autoseguro, y se encuentran cubiertos por el Sistema de la Ley sobre Riesgos del Trabajo.

Masa salarial Son los salarios declarados -en pesos- por los empleadores afiliados, en concepto de remuneración bruta (sin descuentos) correspondiente a los trabajadores asegurados.



www.trabajo.gov.ar

Dirección Nacional
de Programación Económica
Tel.: (54 11) 4310-6258



Ministerio de Trabajo,
Empleo y Seguridad Social
Presidencia de la Nación