

VIGILANCIA DE LEPTOSPIROSIS POR EL LABORATORIO EN ARGENTINA (2015)

Informe anual de la situación de la leptospirosis en Argentina, realizado a través del análisis de la base de datos del SIVILA (Ministerio de Salud de la Nación) y la del INER “Dr. E. Coni”

Durante el año 2015 se notificaron al SIVILA 2379 casos (un 64% más que en el año 2014), clasificados según se muestra en la Tabla 1.

Tabla 1. Casos según definición*. Argentina, 2015

| Tipo de caso | n | % |
|--------------|------|------|
| Confirmado | 177 | 7,4 |
| Sospechoso** | 1408 | 59,2 |
| Probable | 193 | 8,1 |
| Descartado | 601 | 25,3 |

*Definición de caso: Ministerio de Salud de la Nación

**Se incluyeron en este grupo: sospechoso, en estudio, sospechoso no conclusivo y negativo.

Hubo un aumento de casos confirmados con respecto a años anteriores, similar al número notificados en el año 2010 (Figura 1a). La notificación desde el año de inicio de uso de SIVILA (2009), sigue mostrando una tendencia al ascenso a través del tiempo (Figura 1b).

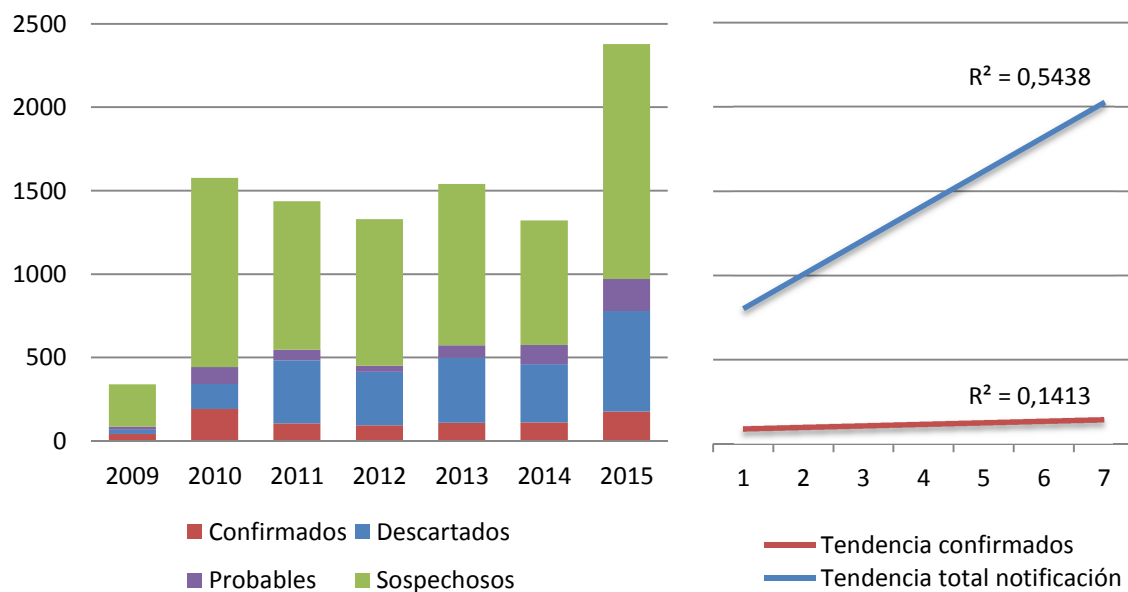


Figura 1a (izq.). Totales y tipos de casos notificados al SIVILA desde su año de inicio a la actualidad. Fuente: Ministerio de Salud de la Nación. **Figura 1b (der.).** Tendencia del total de notificación y de casos confirmados notificados.

En el siguiente mapa se muestran las tasas de casos de leptospirosis por provincia cada 100000 habitantes, y la ubicación de los casos confirmados (Figura 2).

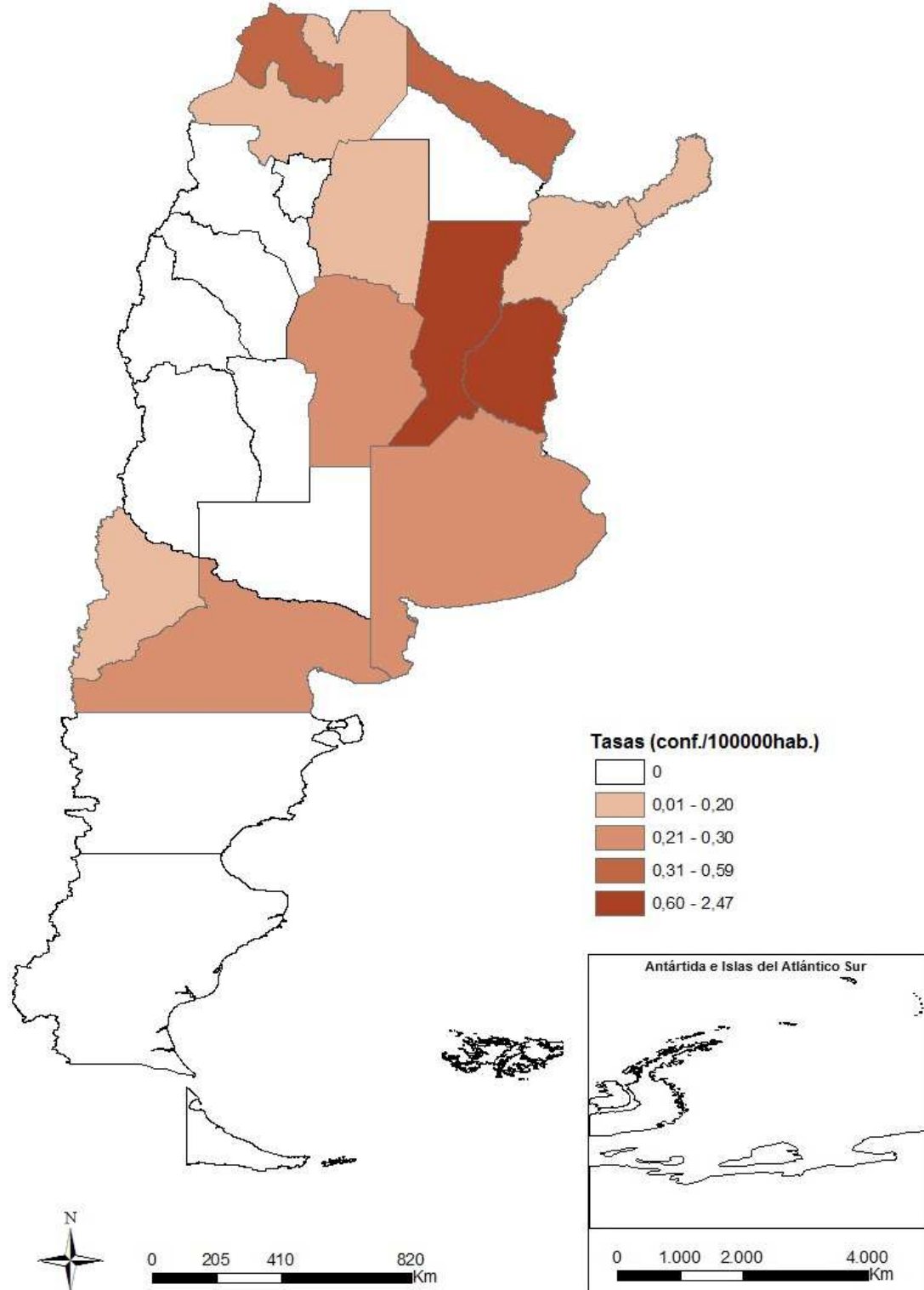


Figura 2. Tasas de leptospirosis por provincia. Argentina, año 2015.

Las mayores tasas del país fueron en las provincias de Santa Fe y Entre Ríos. Sin embargo, cuando se realizan las tasas por departamento, se observa que algunos departamentos de la provincia de Buenos Aires también tienen altas tasas de casos confirmados de leptospirosis, además de los del este de Santa Fe y oeste de Entre Ríos (Figura 3). Los departamentos con mayor número de casos fueron La Capital (Santa Fe), con 28 casos, Rosario con 20 casos, y Paraná con 14 casos.

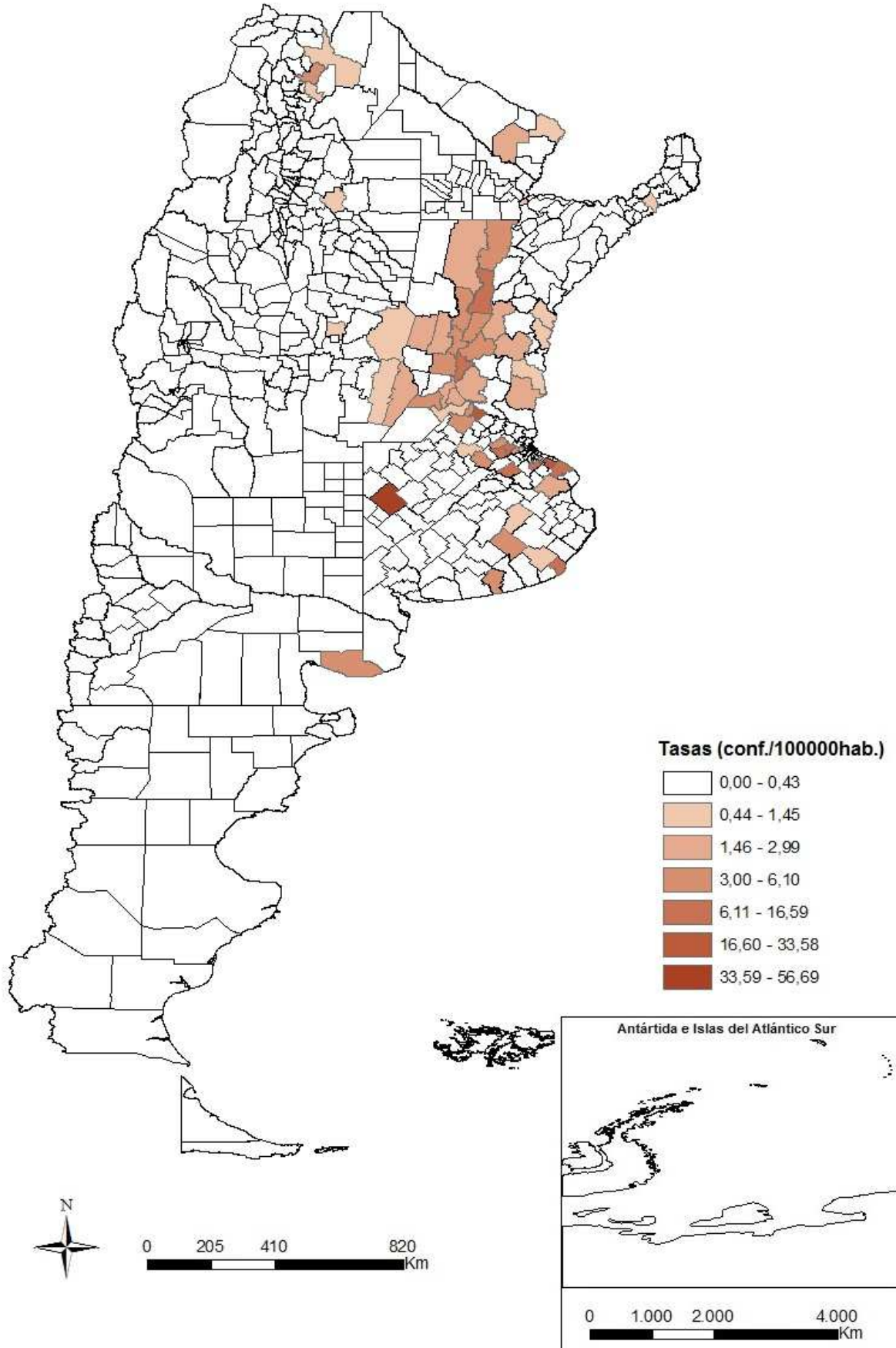


Figura 3. Tasas de leptospirosis por departamento. Argentina, año 2015.

Por último, en la siguiente figura (Figura 4) se muestra la distribución de los serogrupos presumiblemente infectantes, y en la Tabla 2 los porcentajes de cada uno en el total de casos. Para una mejor visualización, en la Figura 3 se observa ampliada la zona en donde se concentraron más casos.

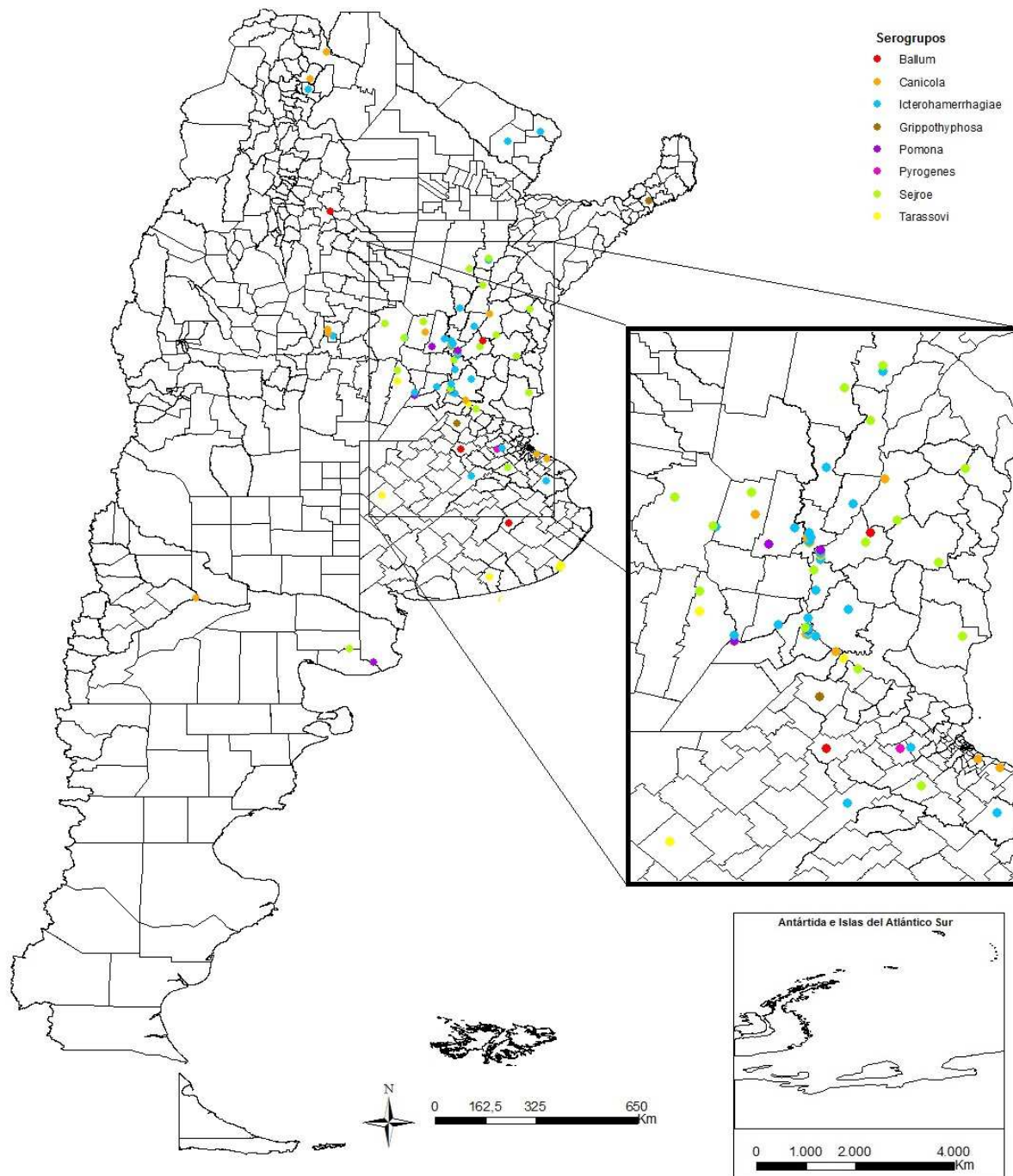


Figura 4. Distribución de los serogrupos presumiblemente infectantes. Se omiten las coaglutinaciones (51) y los casos confirmados por métodos directos (14). Argentina, año 2015. Se observa ampliada la zona con mayor concentración de casos.

Tabla 2. Número y porcentaje de serogrupos presumiblemente infectantes entre los casos confirmados de leptospirosis. Argentina, 2015

| SEROGRUPO | n | % |
|---------------------------------|-----------|------------|
| Icterohaemorrhagiae | 36 | 20% |
| Sejroe | 24 | 14% |
| Canicola | 16 | 9% |
| Tarassovi | 10 | 6% |
| Pomona | 6 | 3% |
| Ballum | 4 | 2% |
| Grippothyphosa | 2 | 1% |
| Pyrogenes | 1 | 1% |
| Coaglutinación | 51 | 29% |
| Confirmado por métodos directos | 14 | 8% |
| Sin datos | 13 | 7% |

Los serogrupos predominantes se mantuvieron igual que en el año 2014, en el cual el serogrupo Icterohaemorrhagiae presentó una seroprevalencia del 21%, Sejroe 16% y Canicola 11%. Mientras que en el año 2015 los porcentajes fueron 20%, 14% y 9%, respectivamente.