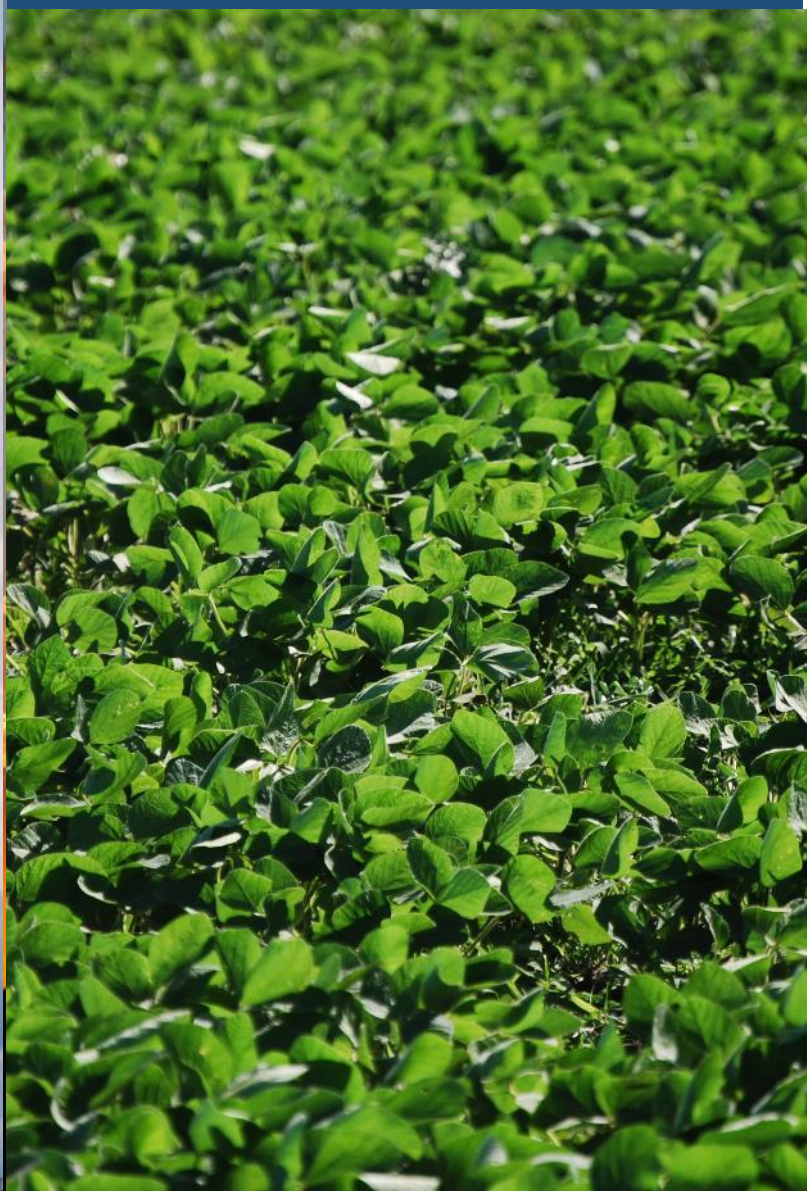


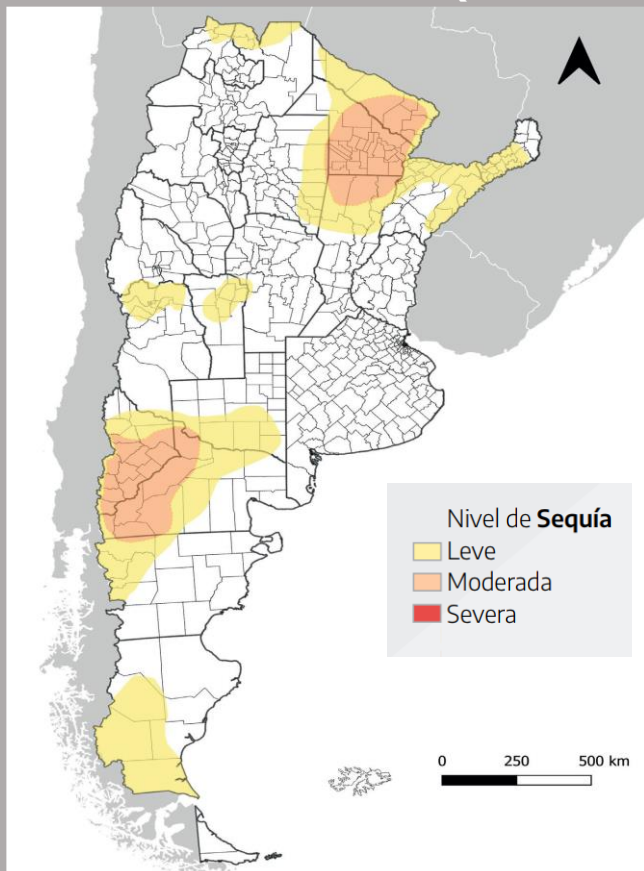
AgroMet

Informe Agrometeorológico Semanal

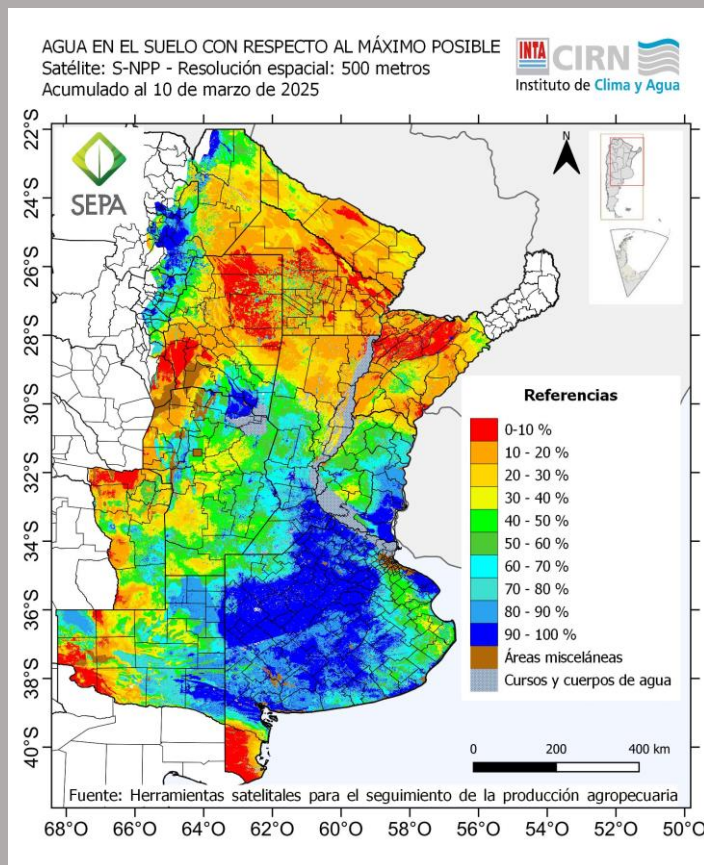


https://sepa.inta.gob.ar/productos/indices_de_vegetacion/informes/index.php
<https://www.argentina.gob.ar/inta/informacion-agroclimatica>

INFORME DE LA MESA NACIONAL DE MONITOREO DE SEQUÍAS



AGUA EN EL SUELO



Durante febrero, la superficie afectada por sequía se redujo en más de 30 millones de hectáreas en comparación con enero. Esta disminución se registró principalmente en las categorías de sequía leve y moderada, especialmente en las provincias de Santa Fe, Entre Ríos y Buenos Aires. Las lluvias de finales de febrero y las primeras semanas de marzo favorecieron esta reducción, lo que también se reflejó en un aumento del contenido de agua en el suelo. Por el contrario, en el noreste de la Patagonia y el NEA, la sequía moderada se intensificó, y los niveles de humedad en el suelo continúan siendo críticamente bajos.



ESTADO DE LOS CULTIVOS*

MAIZ: se extiende la cosecha de los cultivos temprano que han sido los más afectados por el déficit hídrico y las altas temperaturas en el verano. El resto del cultivo presenta alta variabilidad en su condición.

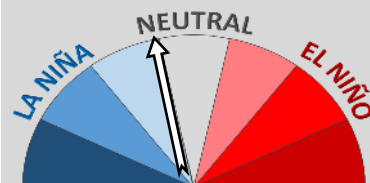
GIRASOL: las lluvias interrumpieron la cosecha, que ya se encontraba retrasada respecto de la campaña pasada.

SOJA: las lluvias provocaron excesos hídricos en algunas zonas.

*Fuente: Estimaciones Agrícolas, SAGyP. Actualizado al 13/03/2025.

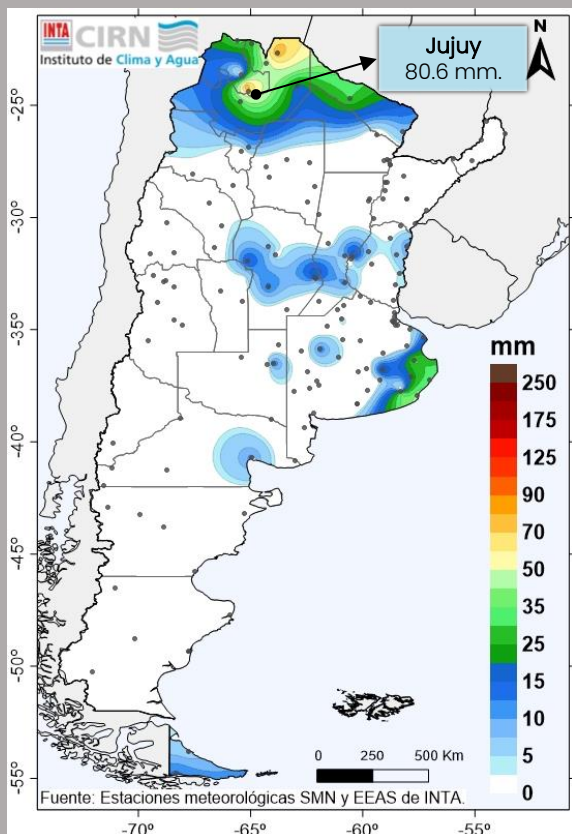
ESTADO del ENSO

0.3°C**



**Anomalía semanal (Niño 3.4).
Actualizado el 17/03/25

PRECIPITACIÓN OBSERVADA



LO QUE PASÓ

12 al 18 de marzo

LLUVIAS y TORMENTAS sobre el sudeste de Buenos Aires y el NOA.



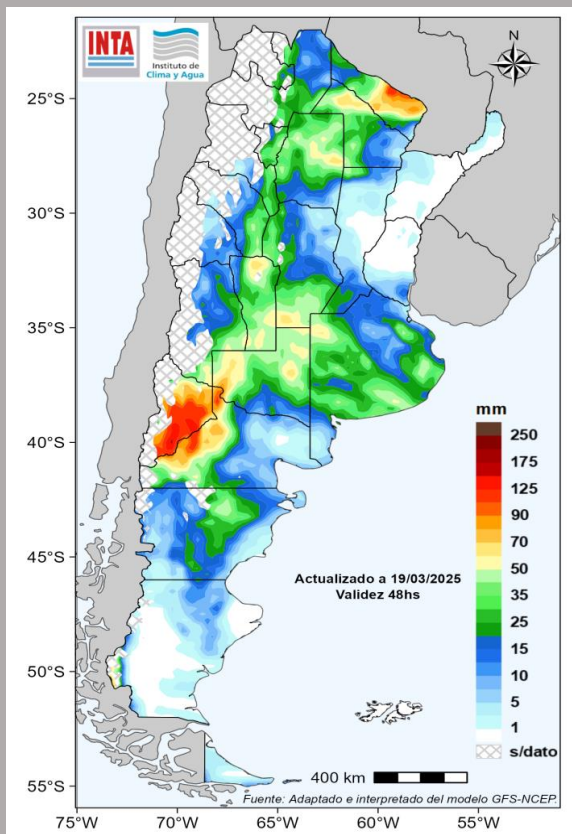
LLUVIAS y LLOVIZNAS sobre áreas del norte de la región Pampeana.

No se registraron lluvias en el resto del país.



TEMPERATURAS más frescas que la semana anterior.
Temperaturas mínimas entre 4 y 10°C en el centro y sur del país.

PRECIPITACIÓN PRONOSTICADA SEMANAL



LO QUE VIENE

20 al 25 de marzo



LLUVIAS Y TORMENTAS de variada intensidad sobre el centro y norte del país (excepto el Litoral). Importantes acumulados en Formosa y Chaco.

LLUVIAS Y NEVADAS en la Patagonia; podrían afectar a Mendoza (sur). Intensas en Neuquén.

TEMPERATURAS BAJAS sobre el centro-oeste y sur del país.

VIENTOS INTENSOS sobre Cuyo, sur Pampeano y la Patagonia.

AGUA

5 [Precipitaciones](#)

6 [En el suelo](#)

TEMPERATURAS

7 [Máxima](#)

8 [Mínimas](#)

9 [Eventos extremos](#)

PRONÓSTICO

14 [de Precipitaciones](#)

17 [de Temperatura máxima](#)

18 [de Temperatura mínima](#)

19 [de ITH](#)

CLIMA

20 [Tendencias](#)

CULTIVOS

12 [Seguimiento](#)

EL CIERRE

22 [Toma de decisiones](#)

Instituto de Clima y Agua - CIRN

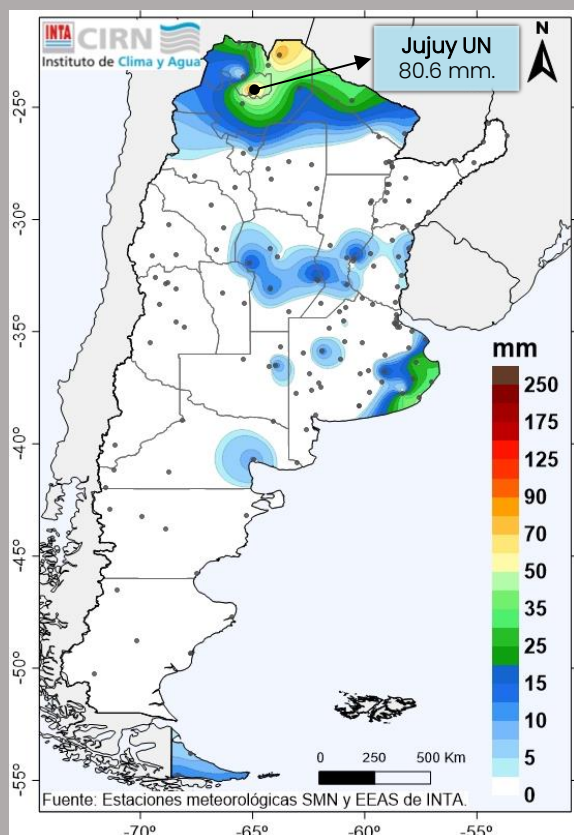
AUTORES

Beget, María Eugenia
D'Acunto, Luciana
Espíndola, Aimé
Gattinoni, Natalia
Ramis, Vanesa
Serritella, Dante Ariel
Soria Mirllhen, María Luján

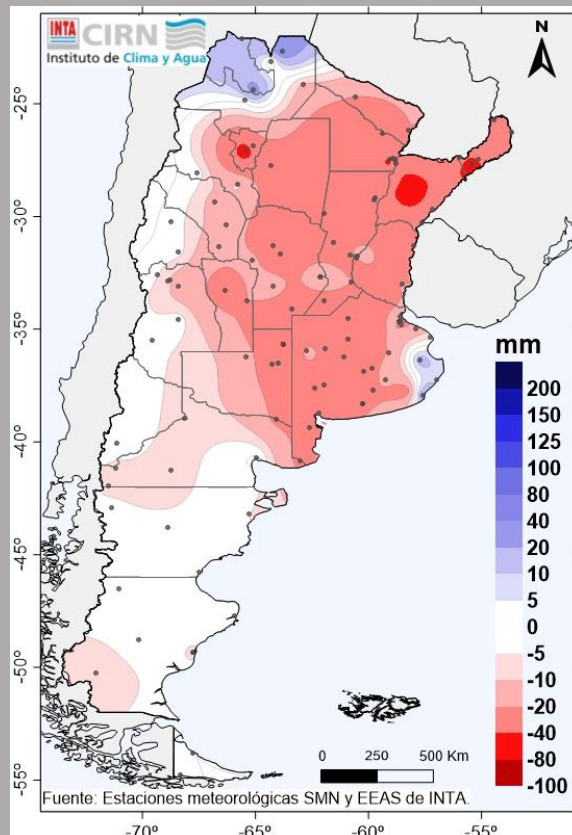
COLABORADORES

Gusmerotti, Lucas
Oricchio, Patricio
Vallejos, Luis
Red AgroMet INTA

12 al 19 de marzo
a las 9:00 hs.



Precipitación acumulada en la última semana.



Anomalía de la precipitación semanal.

Durante la última semana se registraron precipitaciones sobre el NOA (norte), el NEA (noroeste) y zonas puntuales del centro del país. Las más significativas ocurrieron sobre Jujuy y Salta, con valores acumulados para el período de entre 42 y 80 mm.

Estos eventos, al igual que aquellos de menores acumulados observados en Buenos Aires (sureste), fueron superiores a los esperados para el período. Mientras que, en el resto del país las lluvias fueron deficitarias.

Acumulado semanal

Ciudad	Precipitación(mm)
Jujuy-UN - SMN	80.6
Tartagal - SMN	78.0
Jujuy - SMN	61.0
Orán - SMN	42.8
Mar del Plata - SMN	41.0
Balcarce - INTA EMA	34.5

Acumulado mensual

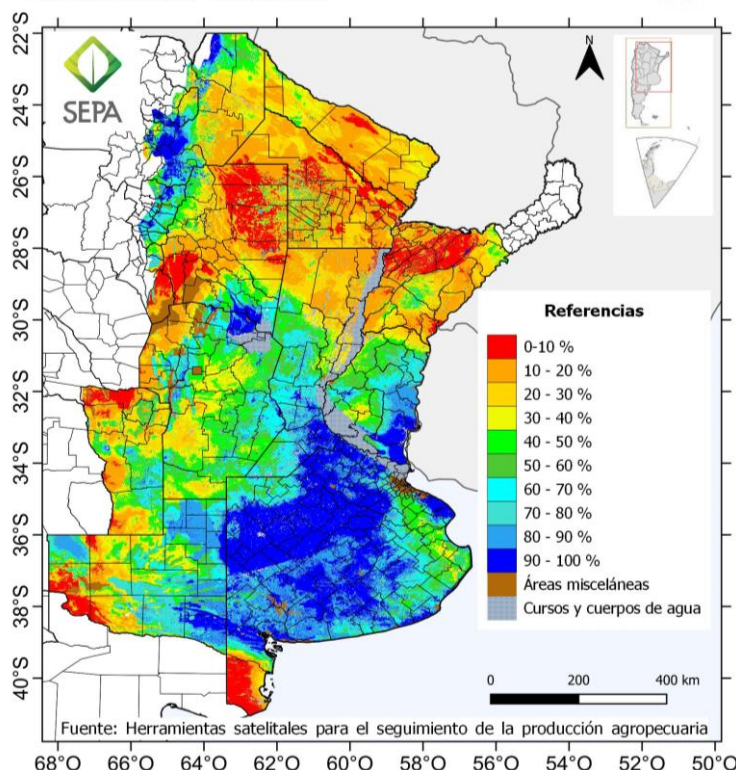
Ciudad	Precipitación(mm)
Bahía Blanca - SMN	320.3
Casbas - INTA EMA	274.0
Bolívar - SMN	250.0
Coronel Suárez - SMN	242.0
Coronel Suárez - INTA EMA	238.9
Tartagal - SMN	231.0

[Volver al índice](#)

10 de marzo

AGUA EN EL SUELO CON RESPECTO AL MÁXIMO POSIBLE
Satélite: S-NPP - Resolución espacial: 500 metros
Acumulado al 10 de marzo de 2025

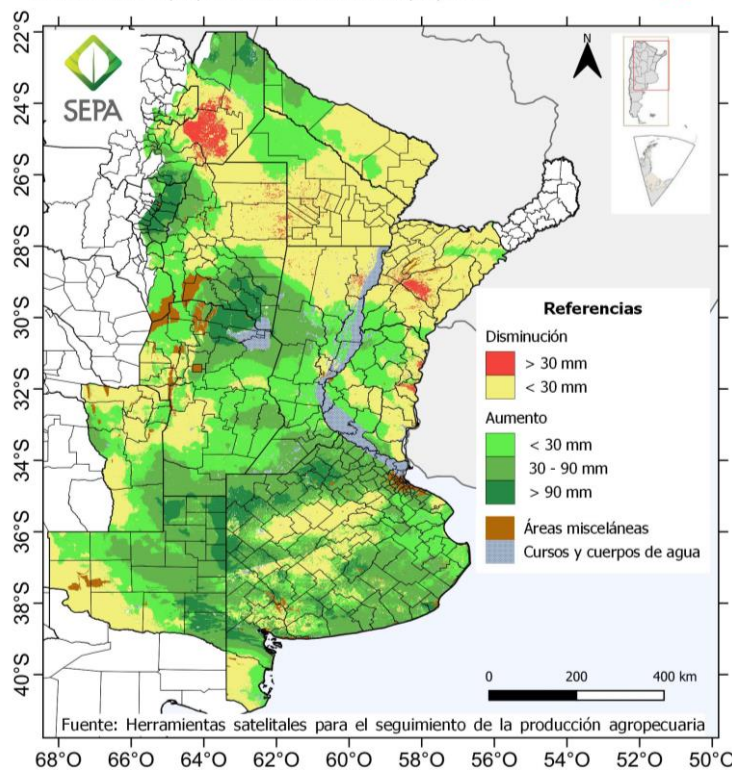
INTA CIRN
Instituto de Clima y Agua



Contenido de agua en el suelo.

VARIACIÓN DEL AGUA DISPONIBLE HASTA 2 METROS
Satélite: S-NPP - Resolución espacial: 500 metros
Acumulado al 10/03/2025 vs acumulado al 28/02/2025

INTA CIRN
Instituto de Clima y Agua



Variación del contenido de agua en el suelo.

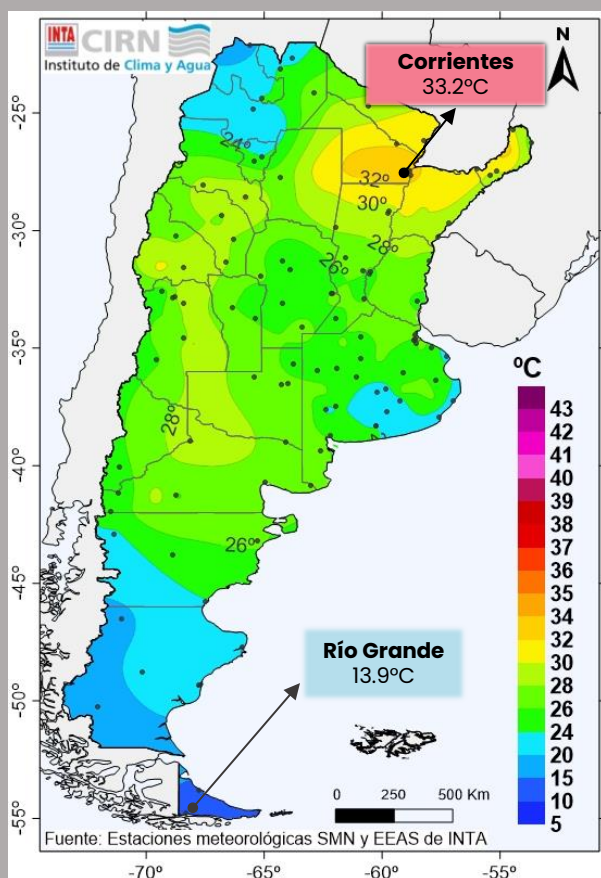
El modelo de balance hídrico, calculado a partir de información edafológica, climática y satelital, estima un contenido de agua en el suelo, respecto al máximo posible, de entre un 50 y 90 % sobre áreas del NEA (este y sur), región Pampeana (oeste, este y norte) y NOA (centro). Mientras que, en Santiago del Estero (sureste), Córdoba (noreste), Entre Ríos (sureste) y Buenos Aires (excepto extremo suroeste) el contenido de agua útil se encuentra en valores próximos al 100 %. En el resto del área informada, el contenido es inferior al 40% con mínimos de 10 % sobre el centro del NEA, suroeste de Buenos Aires y oeste de región Pampeana.

El contenido hídrico presentó un aumento de su contenido, respecto al período decadal anterior, en gran parte del centro y sur del área informada, y sobre zonas más dispersas del norte. Mientras que, en el resto del área informada la variación fue mayormente negativa, especialmente sobre Salta (este) y Corrientes (centro-sur), en donde se observaron las máximas variaciones negativas del índice.

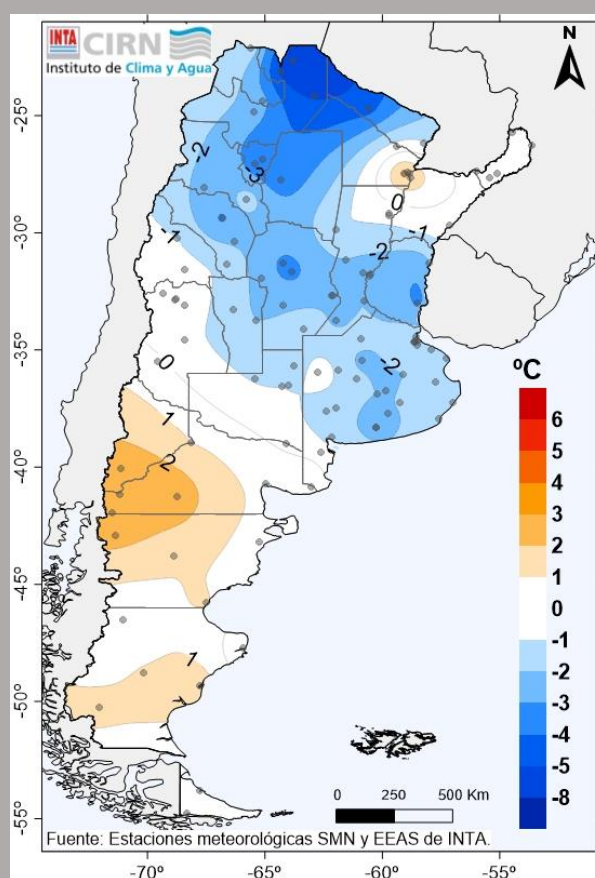
El modelo estima el contenido de agua útil del suelo con respecto a su máxima capacidad de retención dependiendo de las condiciones edáficas y climáticas. Es importante destacar que el producto se encuentra en desarrollo y en fase experimental y puede ser consultado en <http://sepa.inta.gov.ar/productos/>

[Volver al índice](#)

12 al 18 de marzo



Temperaturas máximas medias de la última semana.



Anomalías de las temperaturas máximas medias de la última semana.

La última semana se caracterizó por presentar un ambiente más fresco que la semana anterior, con temperaturas máximas entre 26 y 32°C en gran parte del territorio.

Los valores resultaron más fríos sobre el centro y noroeste del país y algo más cálidos sobre el sur y noreste.

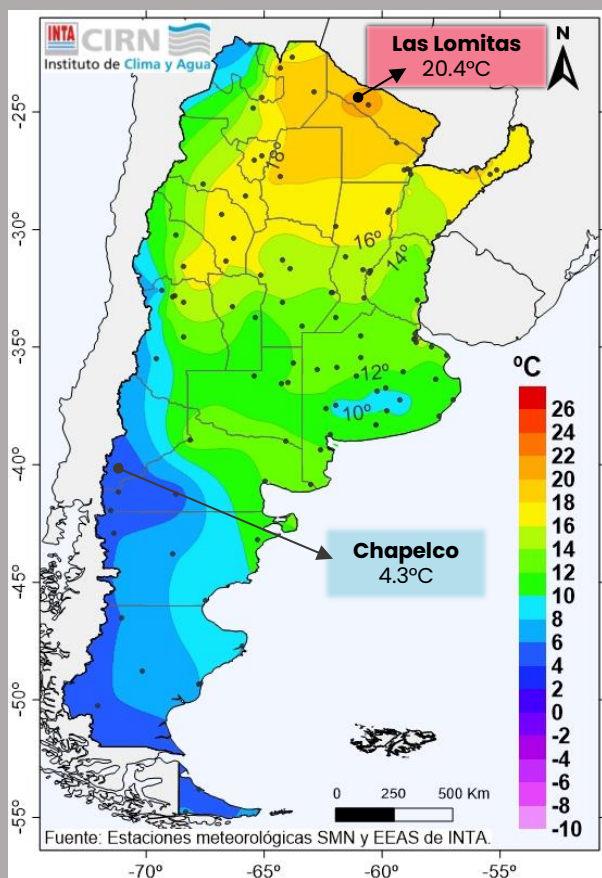
En el mapa de la izquierda se destacan las localidades con las temperaturas máximas medias más altas (rojo) y más bajas (azul) del país.

Anomalías más cálidas y más frías

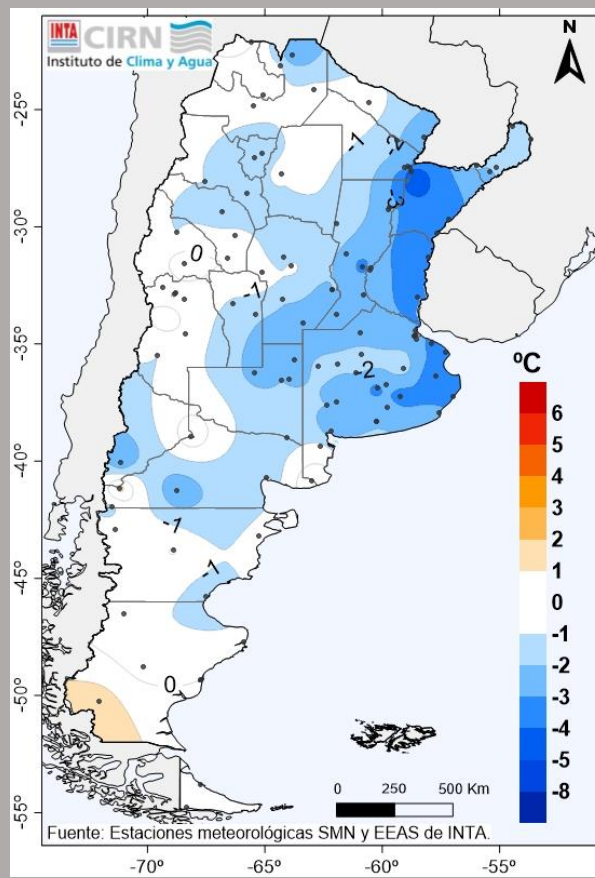
Ciudad	Anomalía (°C)	Temperatura (°C)
El Bolsón - SMN	2.9	26.0
Bariloche - SMN	2.9	23.9
Maquinchao - SMN	2.7	25.8
Esquel - SMN	2.4	23.5
Resistencia - SMN	2.3	33.1
Corrientes - INTA	1.9	32.8

Ciudad	Anomalía (°C)	Temperatura (°C)
Tartagal - SMN	-6.0	23.2
Orán - SMN	-5.2	24.3
Rivadavia - SMN	-5.1	27.1
Las Lomitas - SMN	-4.4	28.4
Tucumán - SMN	-4.0	24.0
Santiago del Estero - SMN	-3.6	27.0

12 al 18 de marzo



Temperaturas mínimas medias de la última semana.



Anomalías de las temperaturas mínimas medias de la última semana.

Al igual que las temperaturas máximas, los valores mínimos promedios resultaron más fríos para la semana. En particular, sobre el centro y norte del territorio, con valores que estuvieron hasta 4 °C por debajo de los históricos.

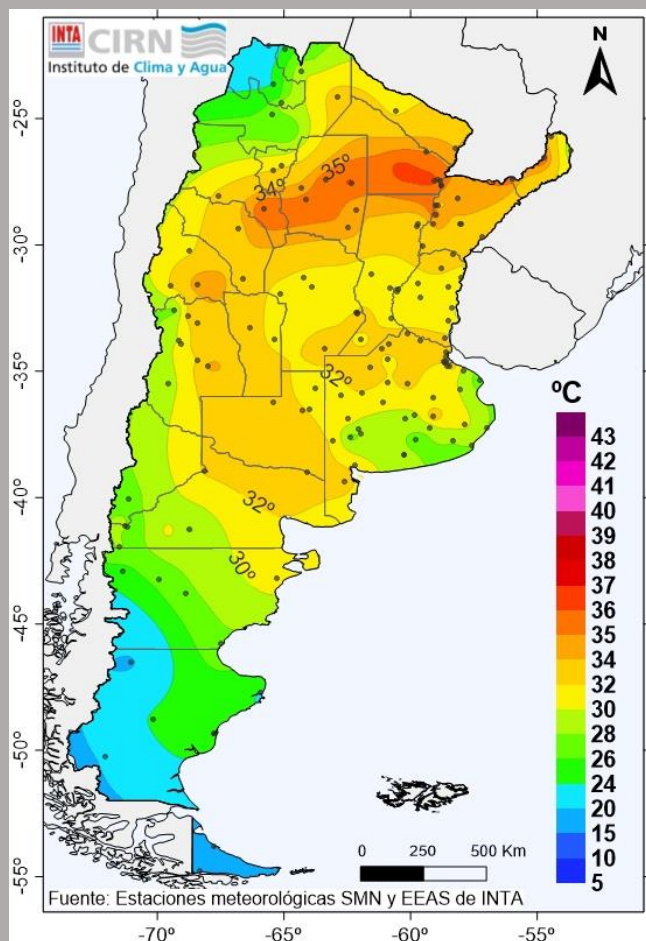
En el mapa de la izquierda se destacan las localidades con las temperaturas mínimas medias más altas (rojo) y más bajas (azul) del país.

Anomalías más cálidas y más frías

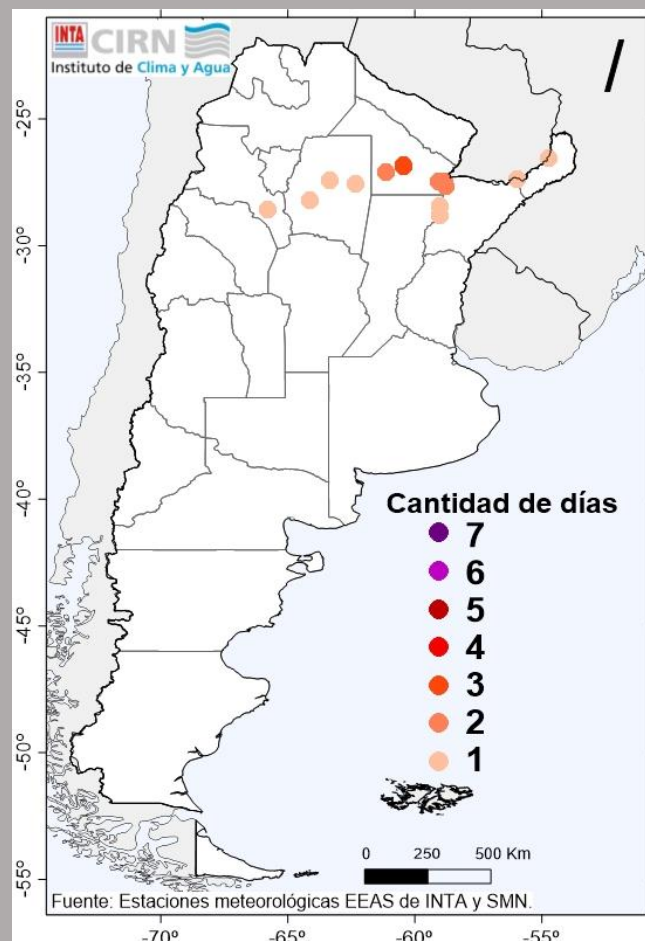
Ciudad	Anomalía (°C)	Temperatura (°C)
El Calafate - SMN	1.6	5.9
Bariloche - SMN	1.5	5.3
Viedma - SMN	0.9	13.6
Neuquén - SMN	0.8	13.1
La Consulta - INTA	0.7	12.8
Río Grande - SMN	0.6	4.7

Ciudad	Anomalía (°C)	Temperatura (°C)
Corrientes - INTA	-4.8	15.1
Bella Vista - INTA	-4.1	16.3
Dolores - SMN	-3.9	10.2
Villa Gesell - SMN	-3.8	10.4
Concordia - INTA	-3.7	13.9
Concordia - SMN	-3.7	14.3

12 al 18 de marzo



Temperatura máxima extrema observada por localidad para el período.



Cantidad de días con temperaturas superiores a los 35°C.

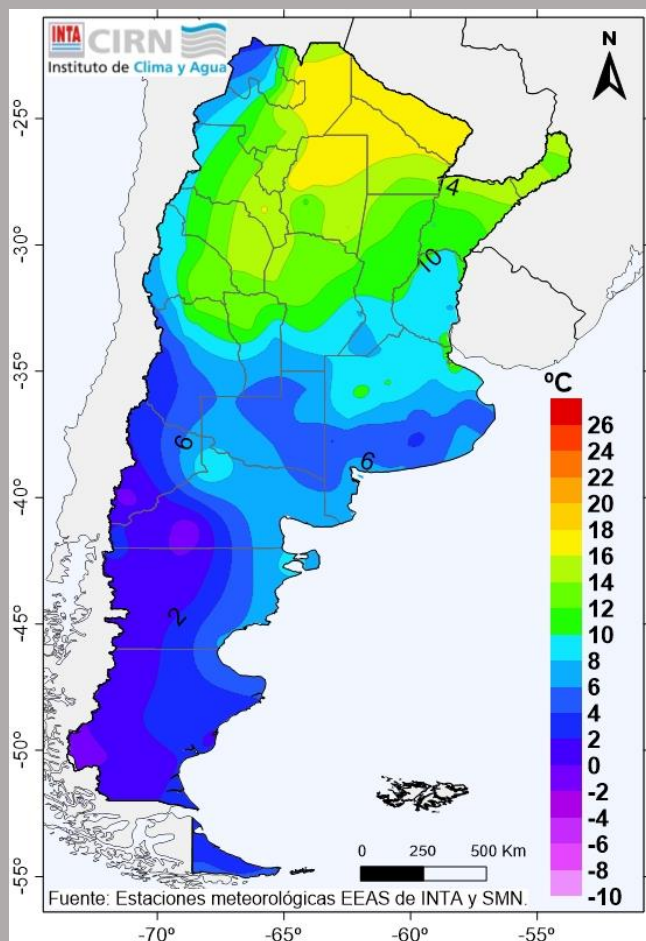
Esta semana, las temperaturas extremas, superiores a los 35°C, se registraron sólo sobre en un área reducida del centro- norte del país. Se contabilizaron entre 1 y 2 días con temperaturas entre 35 y 37°C.

En el resto del territorio los valores extremos fueron menores a los registrados en la semana anterior.

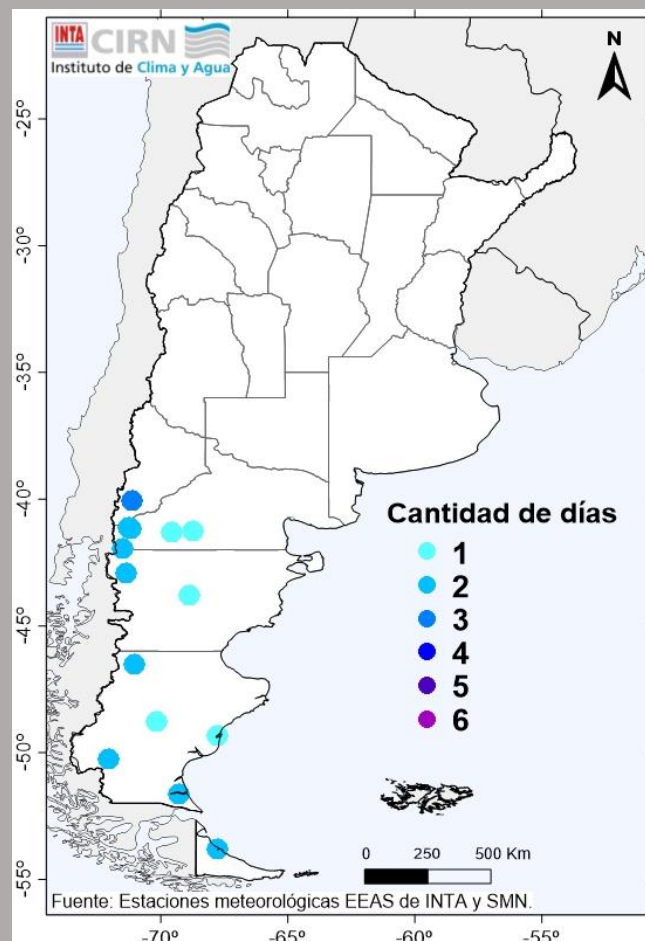
Temperaturas extremas

Ciudad	Temperatura (°C)
P. R. Sáenz Peña - INTA	36.5
Resistencia - SMN	36.3
P. R. Sáenz Peña - SMN	36.1
Quimilí - INTA EMA	36.1
Catamarca - SMN	36.0
Montecarlo - INTA EMA	35.9
Vaca Huañuna - INTA EMA	35.8
Corrientes - INTA EMA	35.8

12 al 18 de marzo



Temperatura mínima extrema observada por localidad para el período.



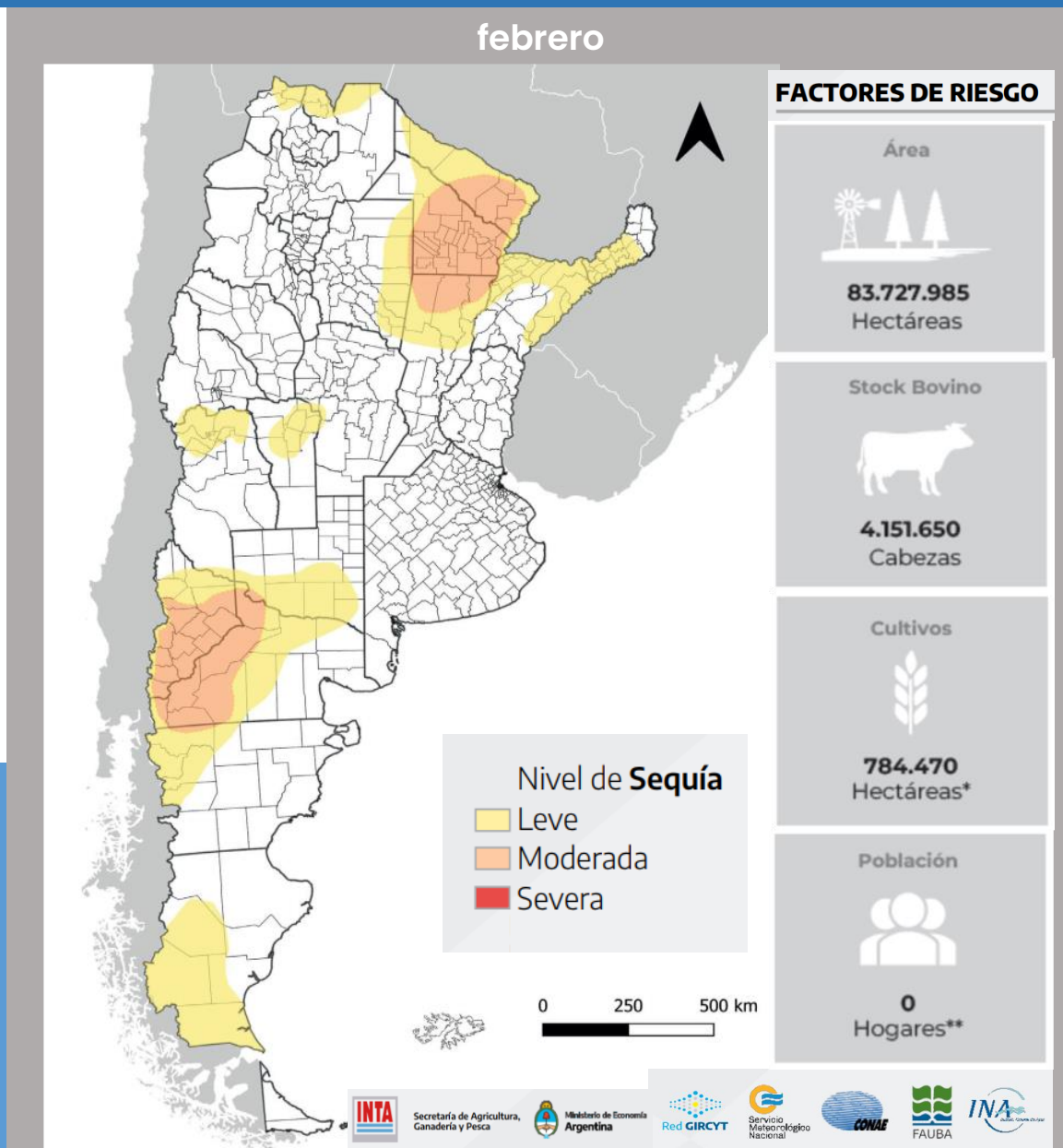
Cantidad de días con temperaturas inferiores a los 3°C.

Durante esta semana se observó un marcado descenso de temperaturas mínimas extremas, alcanzado valores inferiores a 10°C en el centro y sur del país. En particular, sobre el sur de la región Pampeana se registraron valores inferiores a 6°C sin alcanzar el umbral de helada agrometeorológica.

Se contabilizaron entre 1 y 2 días con temperaturas inferiores a los 3°C solo en áreas de Patagonia.

Temperaturas extremas

Ciudad	Temperatura (°C)
Maquinchao - SMN	-1.6
Chapelco - SMN	-0.6
El Calafate - SMN	-0.1
Ing. Jacobacci - INTA EMA	0.2
Perito Moreno - SMN	0.6
Paso de Indios - SMN	1.1
Esquel - SMN	1.4
Bariloche - SMN	1.4



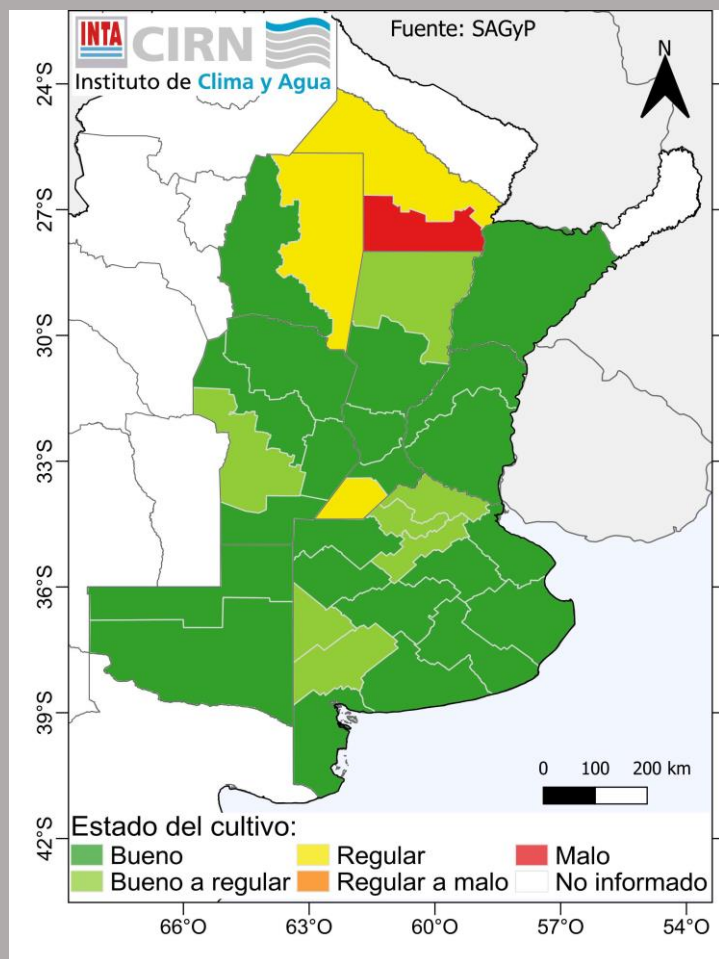
Informe mensual para abril de la Mesa Nacional de Monitoreo de Sequías
(https://www.magyp.gob.ar/sitio/areas/d_ed/sequia/)

La superficie total afectada por sequía disminuyó en más de **30 millones** de hectáreas respecto de enero y quedó en 83.7 millones de hectáreas a nivel país. El descenso se debió principalmente a la reducción del área en categorías leve y moderada de la región Centro. Sin embargo, creció más de un 37% la superficie en moderada en gran parte de Chaco y Formosa, y en el noroeste de Patagonia -Neuquén y Río Negro-. En Formosa y Chaco la ganadería y los cultivos fueron fuertemente afectados. En el norte de Santa Fe represas, esteros y bañados presentaron escasa agua disponible. A su vez, en el noroeste de la Patagonia y en algunas áreas del NEA, las condiciones de sequía aumentaron el riesgo de incendios.

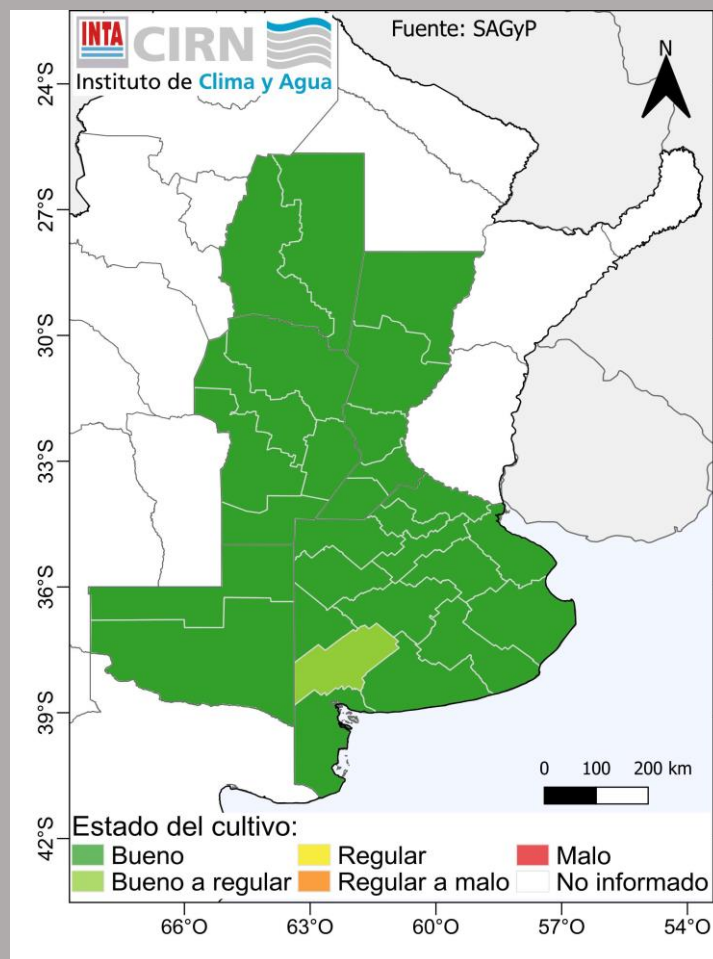
<https://inta.gob.ar/instdeclimayagua>

[Volver al índice](#)

Estado general del cultivo - 13 de marzo



Estado general del cultivo de Maíz.



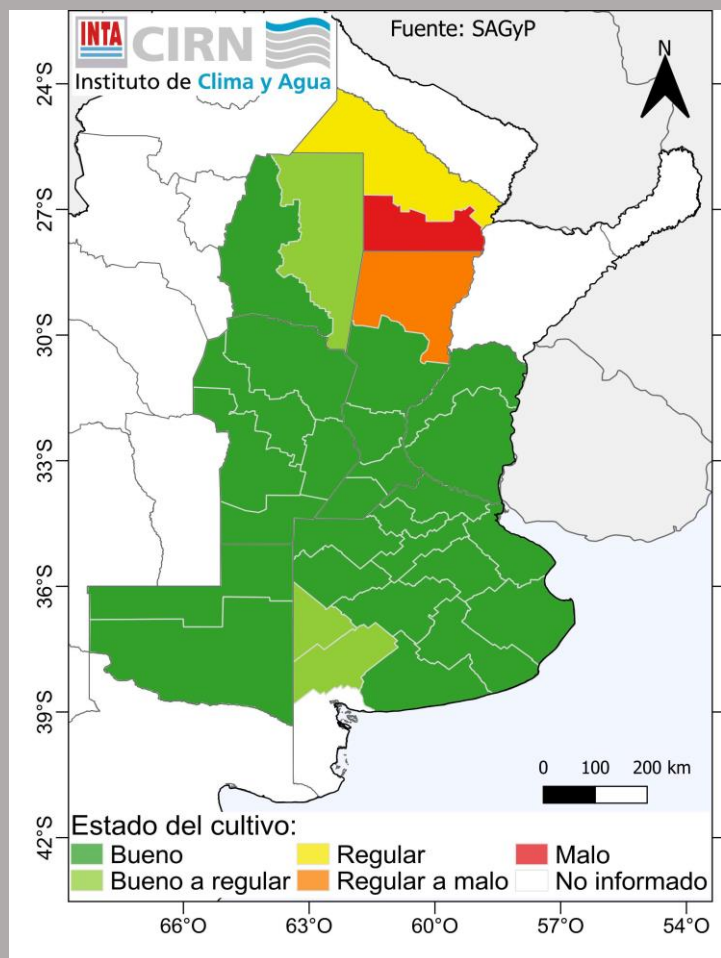
Estado general del cultivo de Girasol.

Maíz En Buenos Aires, Córdoba, Entre Ríos, La Pampa y Santa Fe se observan maíces tempranos entre llenado de granos y madurez, y maíces tardíos entre floración y llenado de grano. Mientras que, en Corrientes, Chaco y Santiago del Estero los maíces sembrados de forma tardía se encuentran entre fin de crecimiento vegetativo y floración. Para los maíces tempranos, las lluvias registradas no incidieron en la recuperación frente al estrés hídrico previo, principalmente en el norte del área sembrada. En cambio, en el centro y sur de la zona sembrada, los últimos eventos de lluvia favorecieron a los maíces tardíos. Se iniciaron las labores de cosecha en áreas de Buenos Aires, Entre Ríos, Santa Fe y Córdoba

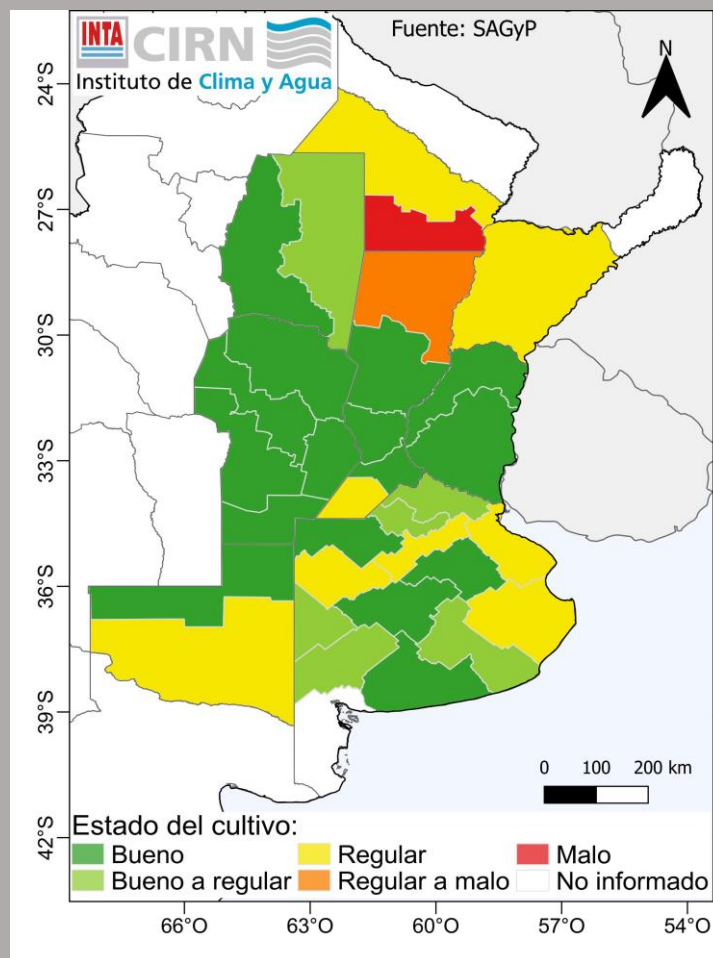
Girasol El cultivo presenta buenas condiciones en general. Se encuentra mayormente entre las etapas de llenado de granos y madurez. No hubo avance significativo en el porcentaje de área cosechada.

[Volver al índice](#)

Estado general del cultivo – 13 de marzo



Estado general del cultivo de Soja de primera.

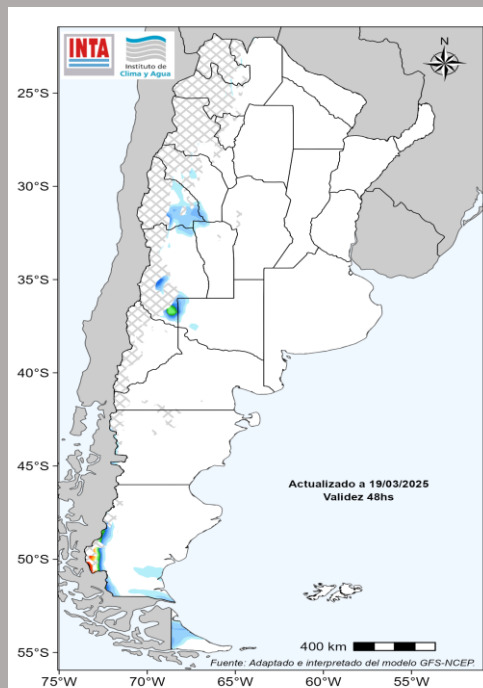


Estado general del cultivo de Soja de segunda.

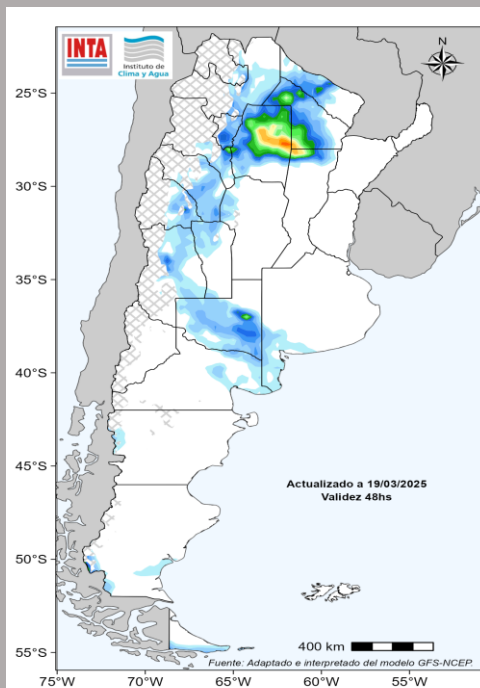
Soja de primera En el centro y sur del área sembrada el estado general del cultivo es bueno, mientras que, en el norte (Chaco, Santiago de Estero y norte de Santa Fe) es regular a malo, debido a la falta de precipitaciones y las elevadas temperaturas. Fenológicamente, el cultivo se encuentra mayormente en la etapa de llenado de grano.

Soja de segunda El cultivo se encuentra mayormente entre floración y llenado de grano, con algunas zonas finalizando el crecimiento vegetativo en Buenos Aires, Córdoba y Chaco. Se generaliza la condición regular en el sur y norte del área informada debido principalmente a la falta de precipitaciones y las altas temperaturas.

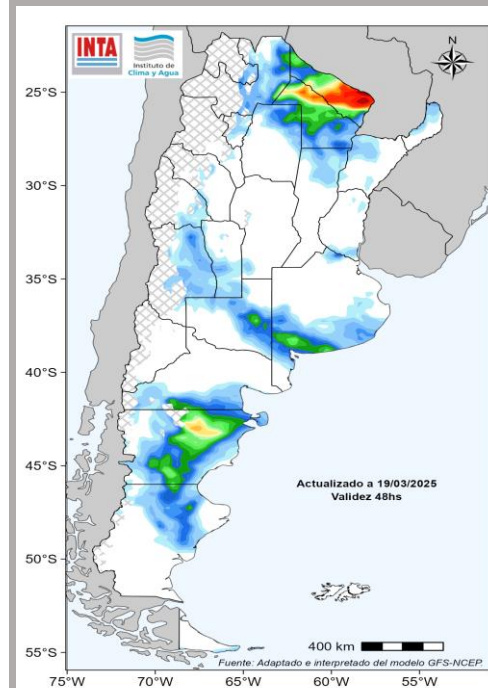
Jueves 20



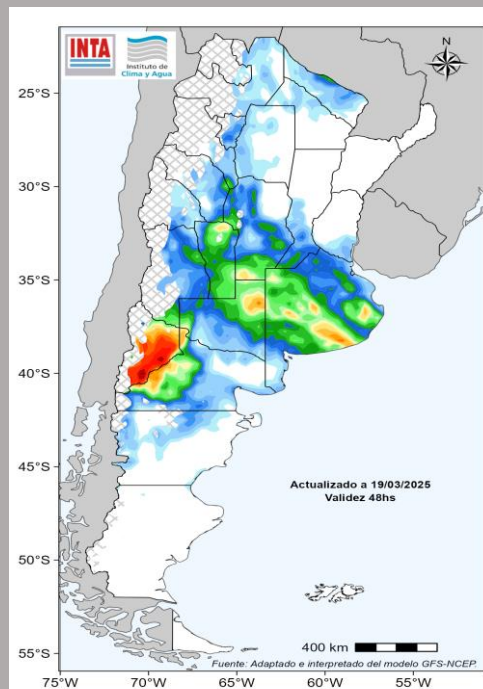
Viernes 21



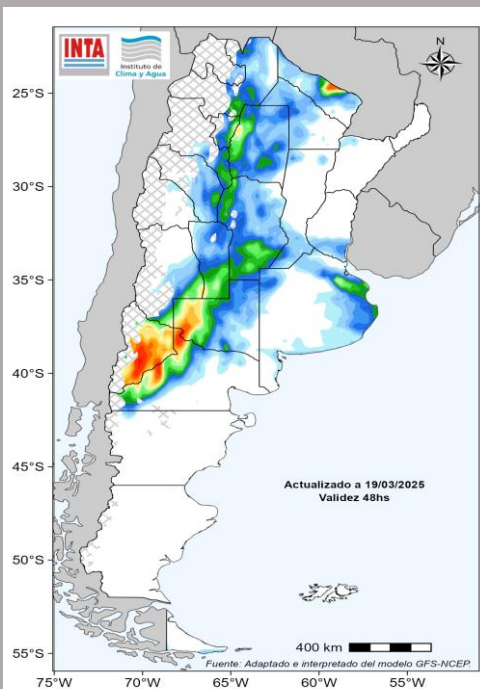
Sábado 22



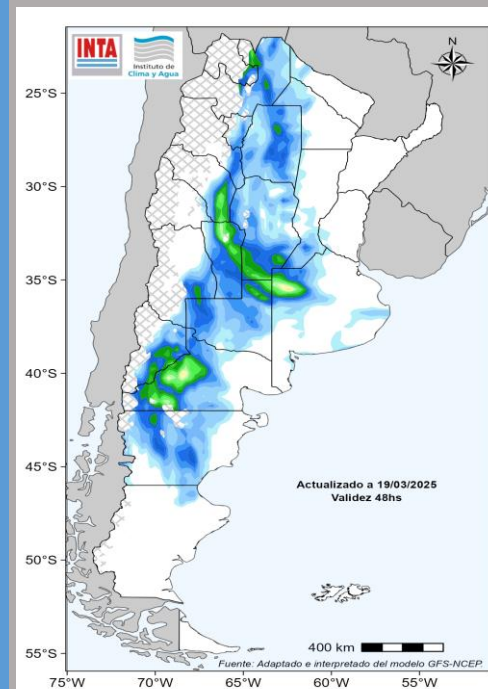
Domingo 23



Lunes 24

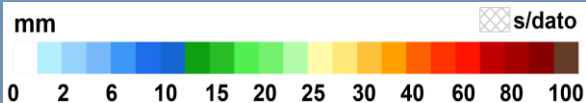


Martes 25



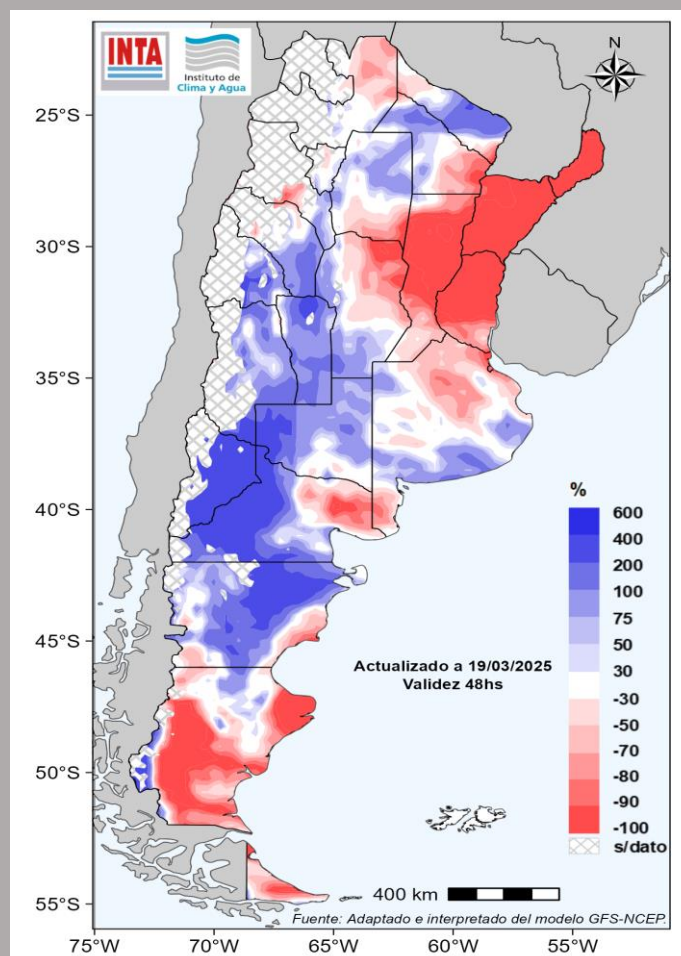
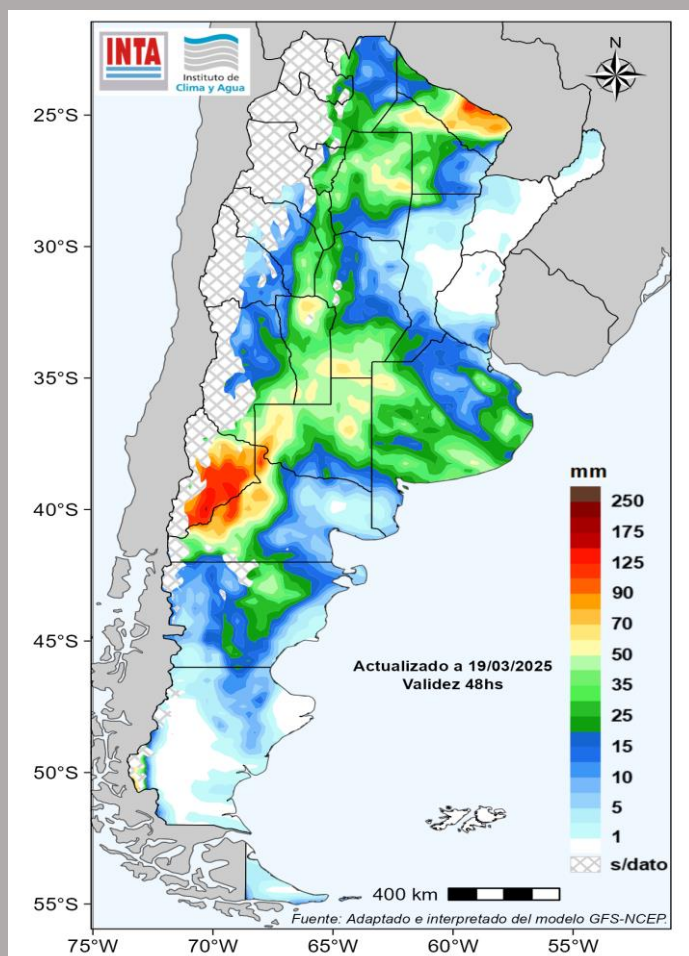
Lluvias y tormentas de variada intensidad sobre la mayor parte del centro y norte del país (excepto el Litoral). Se podrían registrar localmente importantes acumulados en Formosa y Chaco. Lluvias y nevadas en la Patagonia (oeste, centro y norte).

Fuente: Análisis realizado del modelo GFS en el Inst. de Clima y Agua.



Mapas de precipitación
pronosticada acumulada diaria

Semana: 20 al 25 de marzo

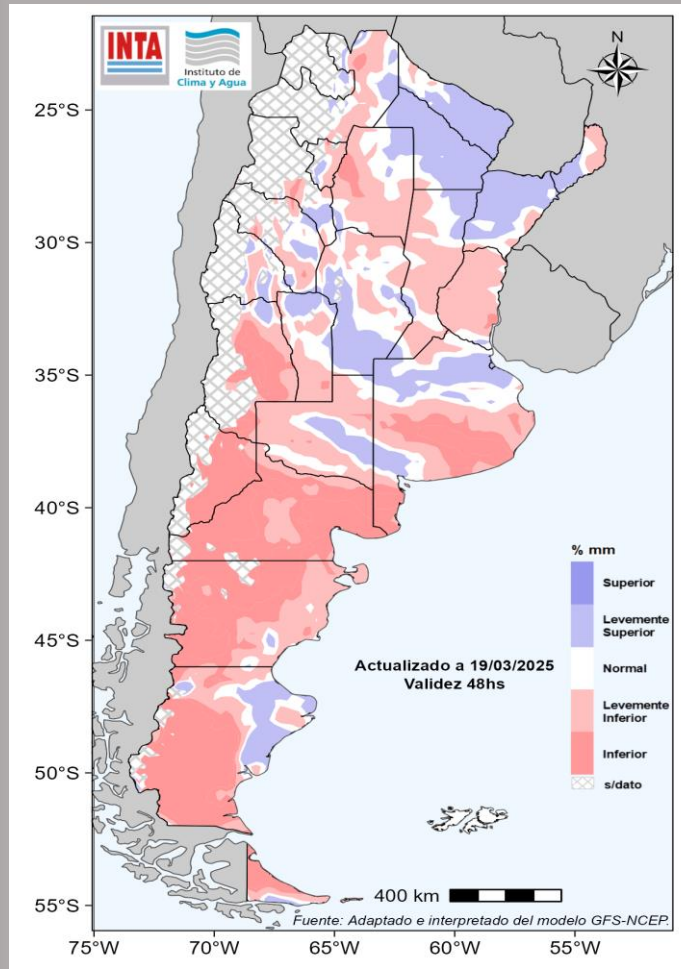
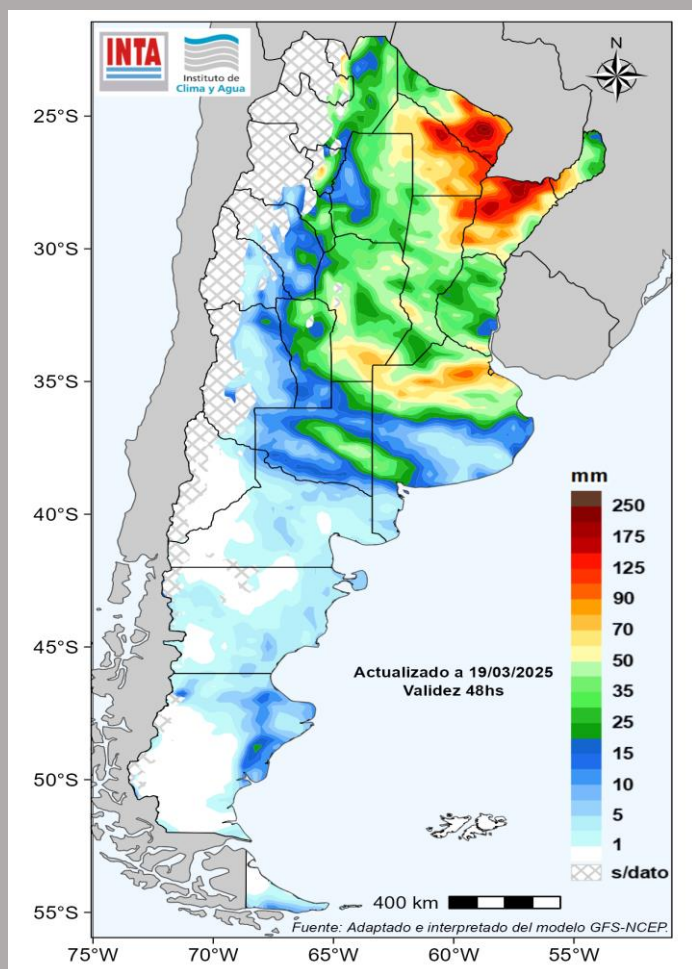


Mapas de precipitación pronosticada acumulada en mm (izquierda) y su anomalía en porcentaje (derecha).

A partir del viernes 21 sobre parte del centro, el NOA y el NEA (este) se espera tiempo con abundante nubosidad, vientos moderados a fuertes del sector sudeste y este con descenso de las temperaturas. Hay probabilidad de lluvias y tormentas de variada intensidad; algunas localmente intensas con abundante caída de agua, ráfagas y ocasional caída de granizo en Formosa y Chaco.

En la Patagonia, el sábado 22 se espera el ingreso de un pulso frío con vientos fuertes del sudeste y marcado descenso de las temperaturas. Hay probabilidad de lluvias y nevadas sobre casi toda la región; podrían afectar a Mendoza (sur). Elevados acumulados sobre Neuquén.

Semana: 26 al 31 de marzo



Mapas de precipitación pronosticada acumulada en mm (izquierda) y su anomalía en porcentaje (derecha).

Al día de la fecha, el pronóstico prevé lluvias y tormentas de variada intensidad sobre el centro y norte argentino. Los mayores acumulados se registrarían sobre las provincias del NEA.

Lluvias y lloviznas dispersas sobre la Patagonia (este y sur).

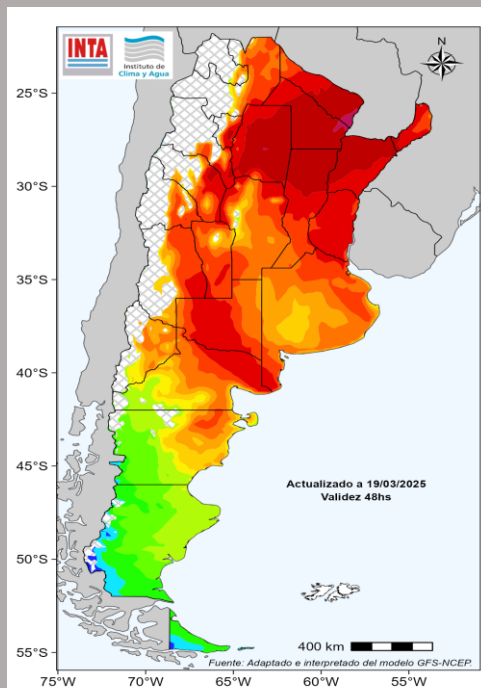
<http://siga.inta.gob.ar/#/forecast>

[Volver al índice](#)

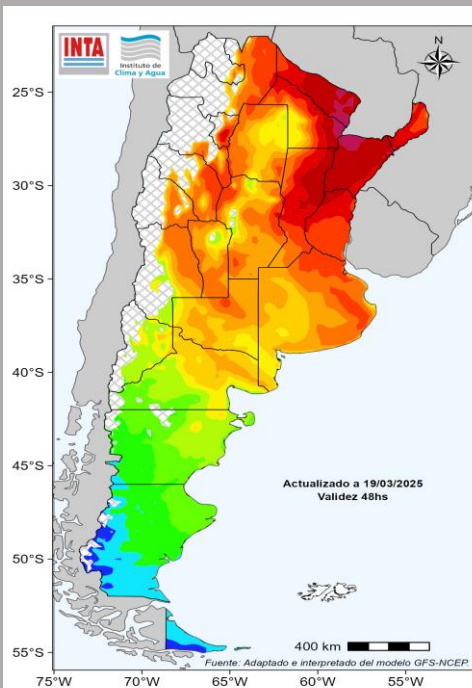
PRONÓSTICO de temperaturas máximas

17

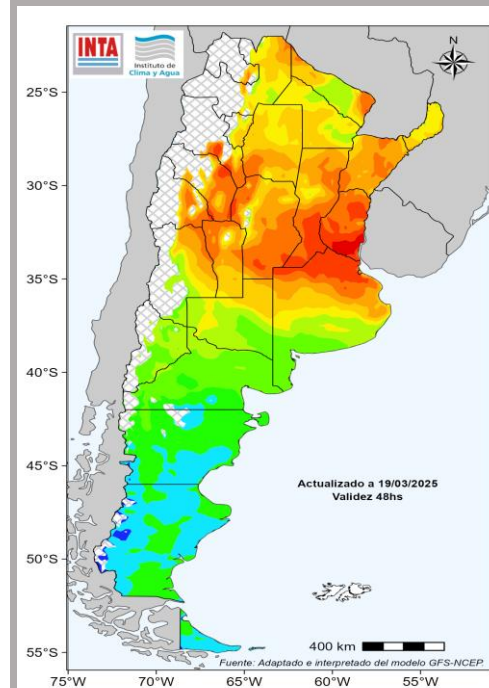
Jueves 20



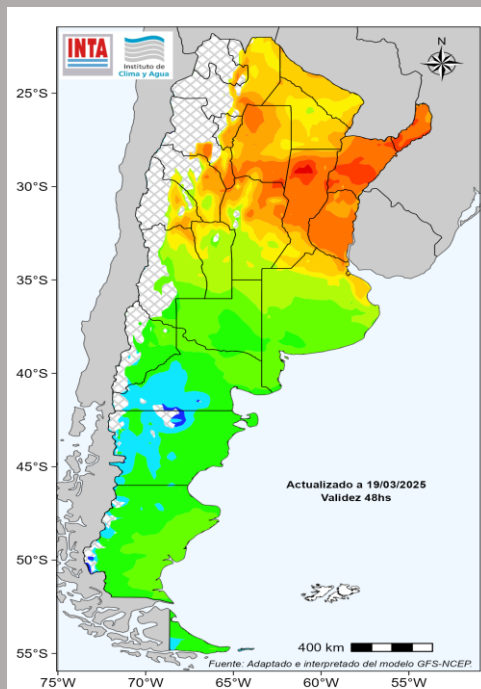
Viernes 21



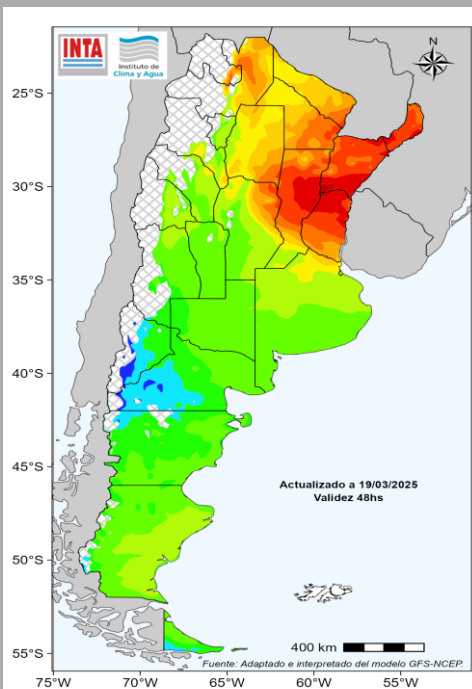
Sábado 22



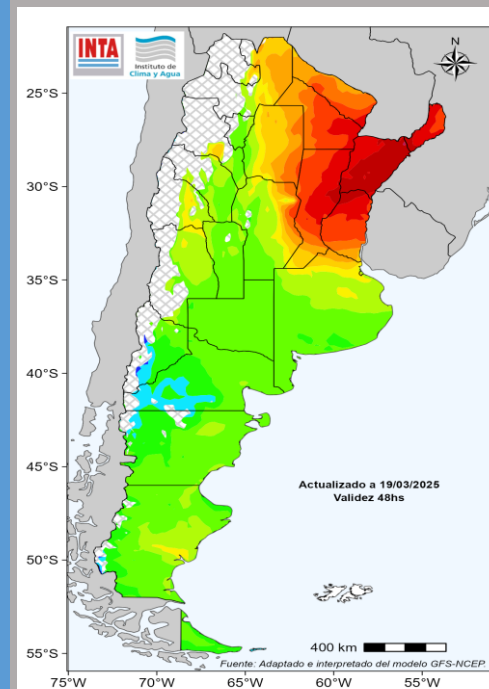
Domingo 23



Lunes 24



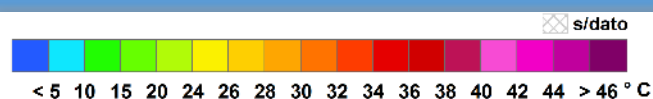
Martes 25



Temperaturas calurosas hasta el viernes 21 en el norte del país. Marcado descenso de las temperaturas a partir del sábado 22 en la porción centro y sur del país.

Temperaturas estimadas a 2m del suelo.

Fuente: análisis realizado en el Inst. de Clima y Agua-INTA a partir del modelo GFS.



Mapas de temperatura máxima
diarias pronosticadas

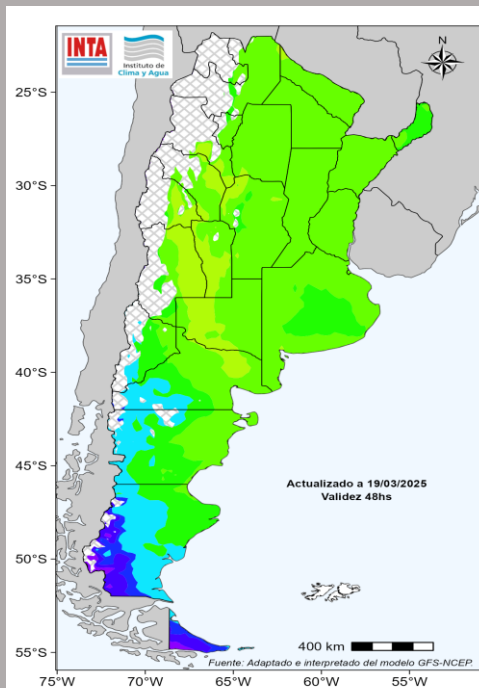
<http://siga.inta.gob.ar/#/forecast>

[Volver al índice](#)

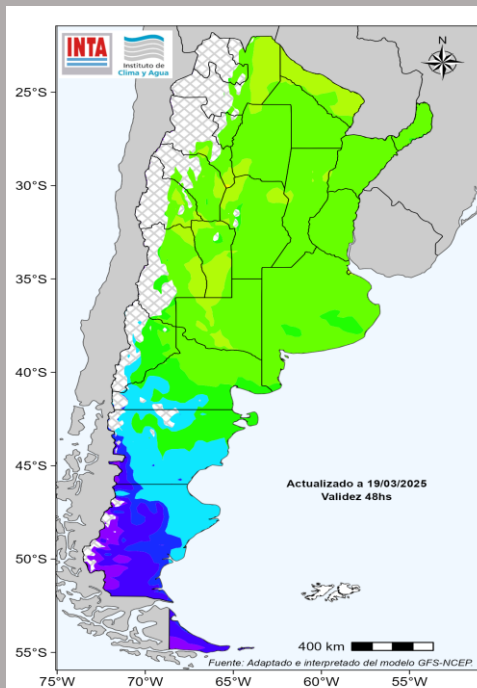
PRONÓSTICO de temperaturas mínimas

18

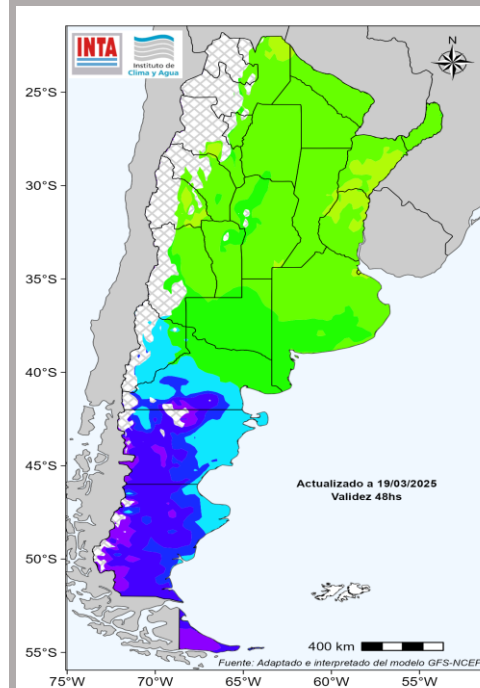
Jueves 20



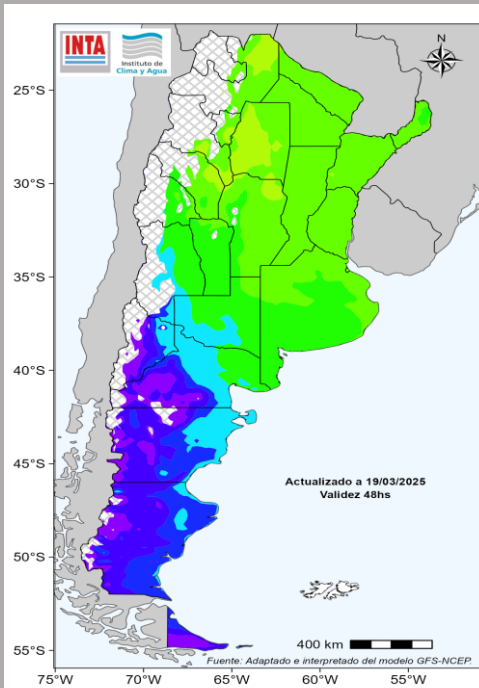
Viernes 21



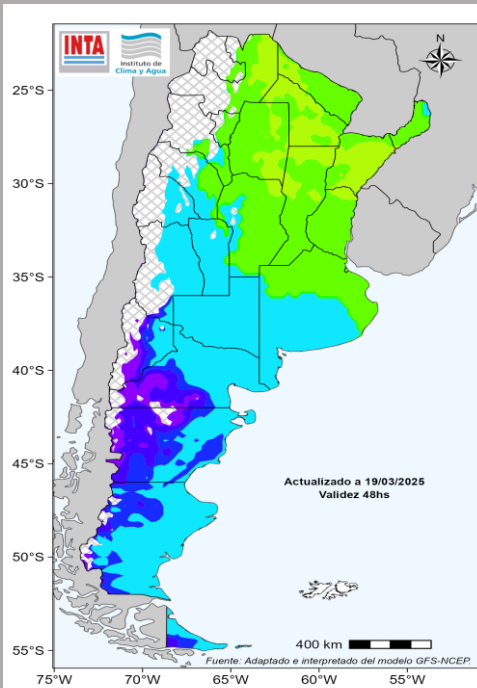
Sábado 22



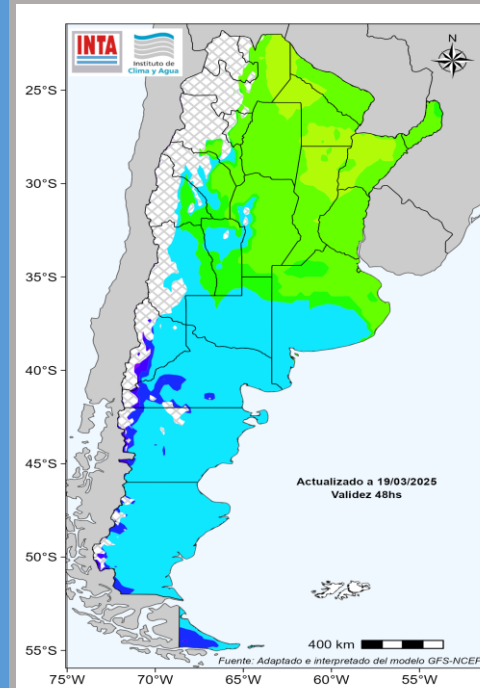
Domingo 23



Lunes 24



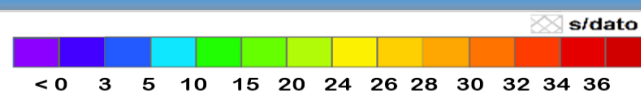
Martes 25



Temperaturas mínimas debajo de los 10 °C en Cuyo y el sur pampeano a partir del lunes 24. Heladas dispersas sobre Patagonia (oeste y sur).

Temperaturas estimadas a 2m del suelo.

Fuente: análisis realizado en el Inst. de Clima y Agua-INTA a partir del modelo GFS.



Mapas de temperatura mínima
diarias pronosticadas

<http://siga.inta.gob.ar/#/forecast>

[Volver al índice](#)

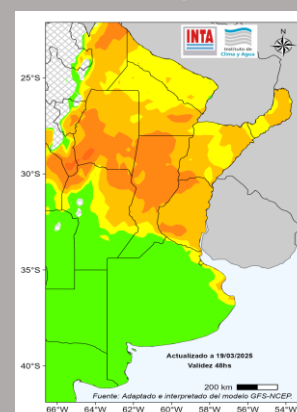
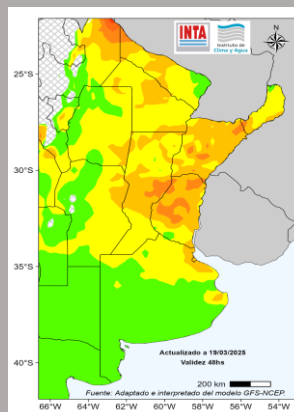
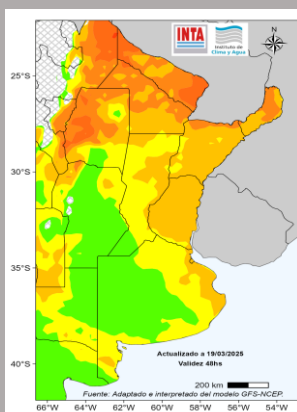
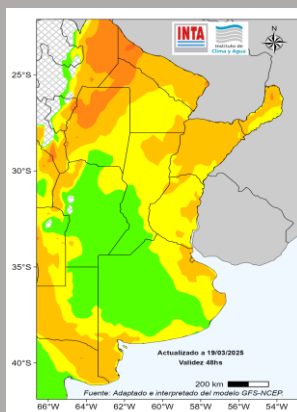
Jueves 20

Viernes 21

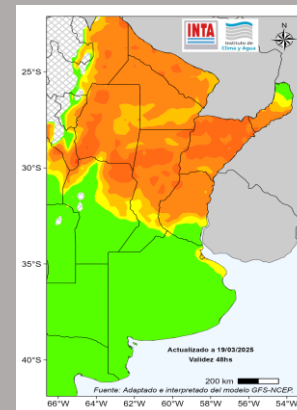
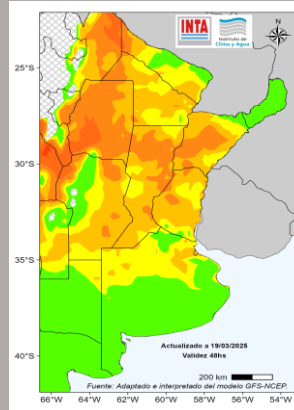
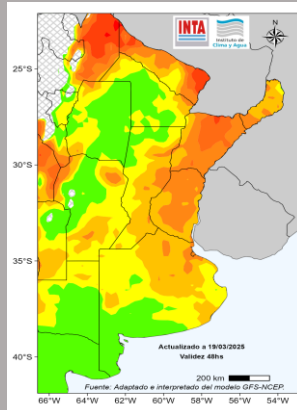
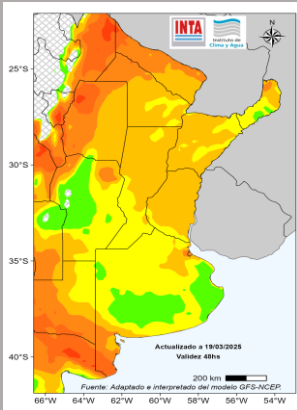
Sábado 22

Domingo 23

9 hs

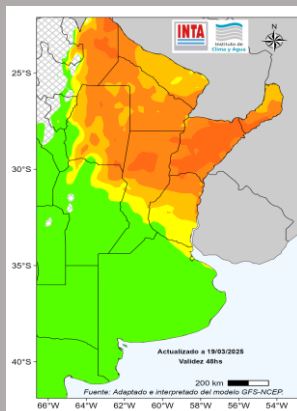


21hs

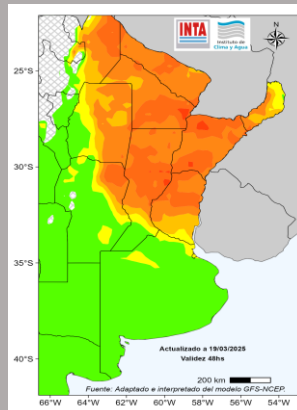


Lunes 24

9 hs



21hs



68 70 72 74 76 78 80 82 84

Confort - Leve - Moderado - Severo - Emergencia

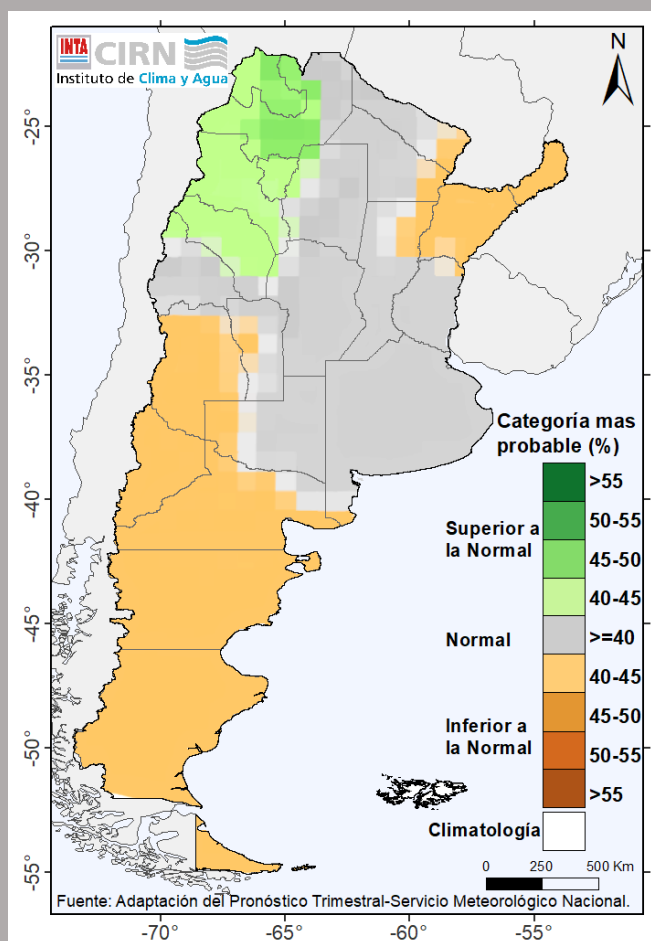
En el norte argentino, durante los próximos días se mantendrían las condiciones de estrés leve a moderado en las horas de la noche. Y para las 15 hs., se registrarían condiciones de estrés moderado a severo. A partir del sábado 22, sobre el centro del país se espera tiempo inestable con marcado descenso de las temperaturas; habría condiciones de confort durante las horas de descanso.

El Índice de temperatura y humedad (ITH) está relacionado con el confort térmico del rodeo lechero y afecta su eficiencia productiva y reproductiva. Las condiciones climáticas estivales en las diferentes cuencas lecheras pampeanas, y en particular en la central, se alejan en gran medida de la zona de confort. Este producto aporta información que ayuda a manejar el estrés durante la campaña.

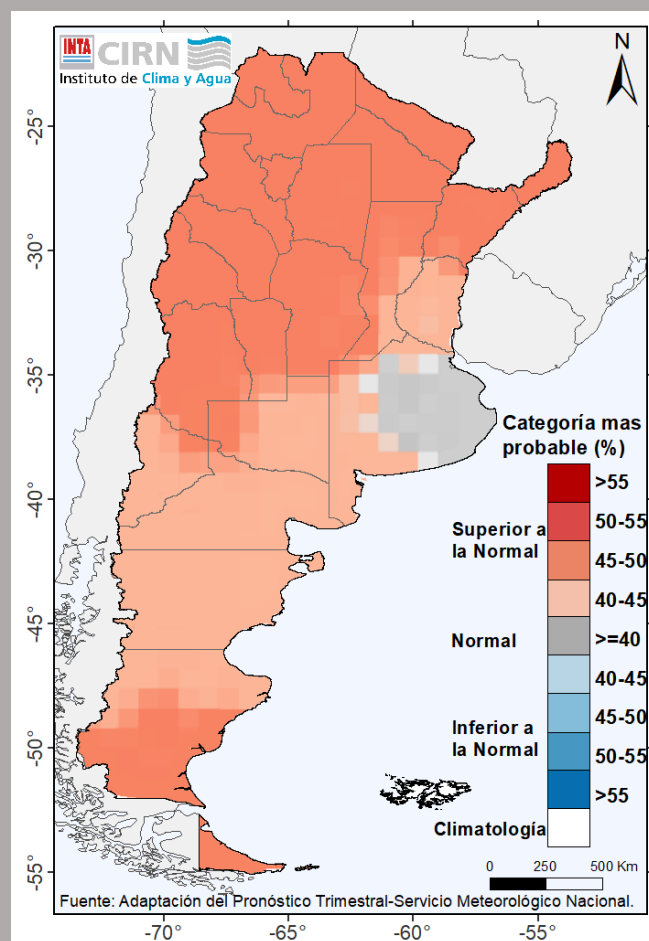
Pronósticos de ITH para los próximos tres días, para las 9 y 21 hs permite:

- * Anticipar las condiciones de estrés térmico a las cuales podría llegar a estar expuesto el ganado durante el día (entre 9 y 21 hs).
- * Estimar el período de tiempo potencial para que los animales puedan perder el calor acumulado a lo largo del día y recuperarse (21 a 9 hs).

TRIMESTRE: marzo – abril – mayo de 2025



Pronóstico trimestral para precipitación.



Pronóstico trimestral para temperaturas medias.

El pronóstico climático trimestral por consenso elaborado por el SMN prevé un trimestre con lluvias entre normales a inferiores a las normales sobre norte del NEA, sur de Cuyo y Patagonia. Las probabilidades de un trimestre más húmedo son mayores en el NOA. Las lluvias tenderían a ser normales para la época sobre el resto del territorio.

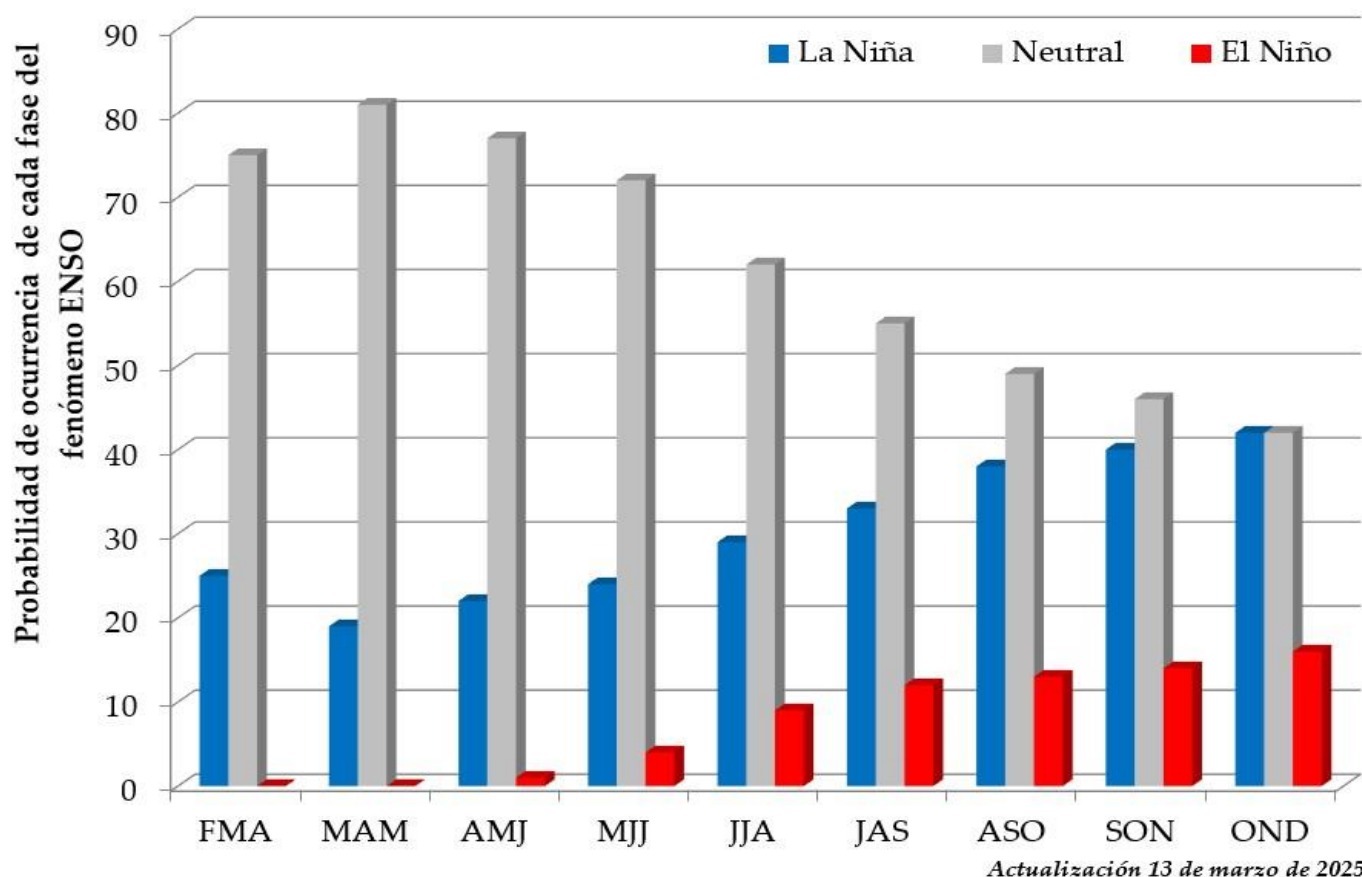
En cuanto a las temperaturas medias del trimestre se prevén, con mayor probabilidad de ocurrencia, valores entre normales a más cálidos que los promedios históricos sobre gran parte del territorio nacional. Las probabilidades de transitar un trimestre en promedio más cálido son mayores en el norte y oeste del territorio, y al sur de Patagonia. Para el centro y este de Buenos Aires se prevé un trimestre con temperaturas normales.

Resaltamos que este es un pronóstico de las condiciones medias del trimestre, con lo cual se recomienda consultar los pronósticos a corto y mediano plazo para complementar esta información, ya que podrían generarse periodos con eventos destacados de lluvias o temperaturas dentro de cada mes.

Actualizado: 28/2/2025

<https://www.smn.gob.ar/>

[Volver al índice](#)



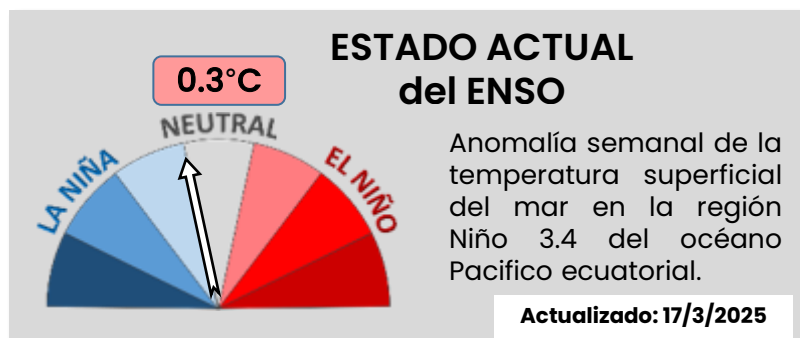
Probabilidad de ocurrencia de cada fase del fenómeno ENSO a partir de los modelos de pronóstico internacionales.

Estado actual del ENSO: **NEUTRAL – La Niña en vigilancia.**

Durante el actual periodo se espera una transición a la fase Neutral del fenómeno con un 75% de probabilidad (barras grises, gráfico superior) y que, a su vez, permanezca durante todo el invierno 2025.

Para la primavera, las probabilidades de continuar en una fase neutral o de transitar hacia La Niña son similares, mientras que, la posibilidad de que se desarrolle un evento El Niño es inferior al 15%. Es importante destacar que, en esta época del año, las proyecciones para la segunda mitad del año suelen tener mayor incertidumbre, por lo que no es posible arribar a una conclusión definitiva.

Será necesario consultar mensualmente las actualizaciones de la información de pronósticos para conocer como evolucionará este fenómeno y el posible comportamiento estacional de lluvias y de las temperaturas.



<https://iri.columbia.edu/>

[Volver al índice](#)

PRECIPITACIONES

Lluvias y tormentas de variada intensidad sobre la mayor parte del centro y norte del país (excepto el Litoral). Se podría registrar abundante caída de agua, ráfagas y ocasional caída de granizo en Formosa y Chaco. Lluvias y nevadas dispersas en la Patagonia, podría afectar también a Mendoza (sur); intensas en Neuquén.

TEMPERATURAS

Temperaturas calurosas hasta el viernes 21 en el norte del país. Marcado descenso de las temperaturas a partir del sábado 22 en la porción centro y sur del país. A partir del lunes 24, temperaturas mínimas debajo de los 10 °C en Cuyo y el sur pampeano. Heladas dispersas sobre la Patagonia (oeste y sur).

ENSO

El fenómeno se encuentra en su fase **Neutral**. Existe una probabilidad del 75% de transitar en neutralidad el otoño y el invierno.

Se recomienda consultar la actualización de este pronóstico, los pronósticos a corto plazo y los trimestrales para conocer el posible comportamiento de las lluvias y las temperaturas.

FUENTES



Red AgroMet

- Servicio Meteorológico Nacional (SMN).
- Facultad de Agronomía (FAUBA).
- Dirección de Estimaciones Agrícolas (DEA) - Secretaría de Agricultura, Ganadería y Pesca.
- Modelo Meteorológico GFS del COLA-IGES, USA.
- CPC-NCEP/NOAA, IRI.