

# AgroMet

## Informe Agrometeorológico Mensual



## AGUA

2 [Precipitaciones](#)

6 [En el suelo](#)

## TEMPERATURA

8 [Máximas](#)

10 [Mínimas](#)

12 [Eventos extremos](#)

Instituto de Clima y Agua – CIRN

### AUTORES

- Beget, María Eugenia
- D'Acunto, Luciana
- Espíndola, Aimé
- Gattinoni, Natalia
- Ramis, Vanesa
- Serritella, Dante Ariel

**DIRECTORA del Instituto de Clima Y Agua**

- Posse, Gabriela

**DIRECTOR del CIRN**

- Mercuri, Pablo

### COLABORADORES

- Gusmerotti, Lucas
- Oricchio, Patricio
- Vallejos, Luis
- Red de Observadores INTA

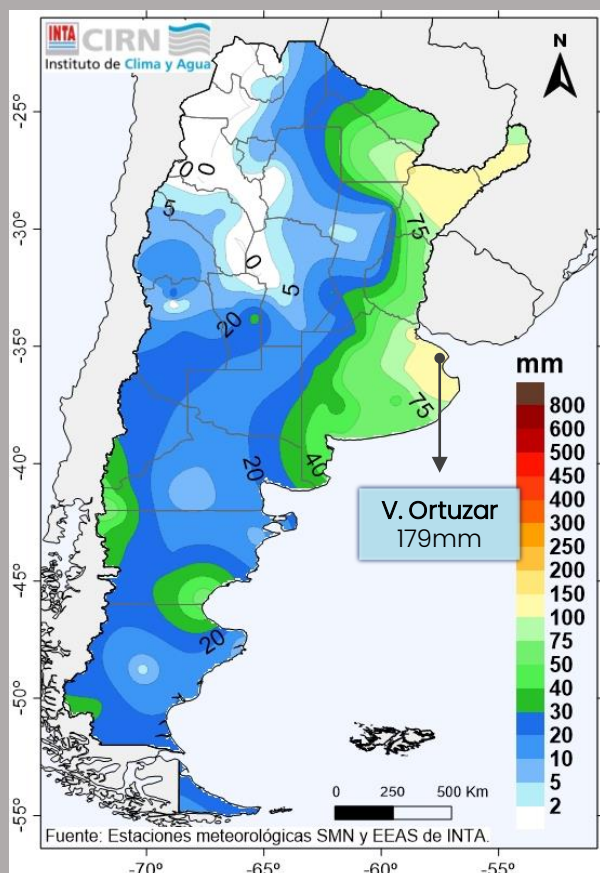
### DISEÑO y REDES

- Castañeda, Natalia

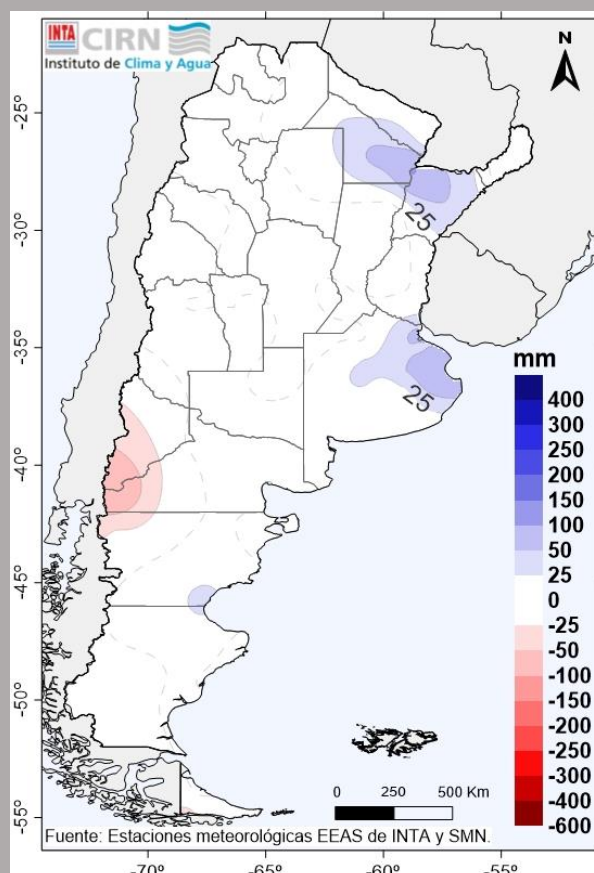
### COMUNICACIÓN CIRN

- Guerra, Valeria

Agosto 2024



Precipitación observada.



Anomalía de la precipitación.

Las lluvias del mes de agosto resultaron entre normales a superiores a las normales en gran parte del país. En particular, las áreas con anomalías positivas se ubicaron en el este de Buenos Aires y noreste argentino.

Las áreas con lluvias deficitarias se ubicaron en el noroeste de Patagonia.

## Lluvias Agosto

Ciudad	Precipitación (mm)
V.Ortuzar- SMN	179.1
Buenos Aires- AERO- SMN	163.0
Corrientes- SMN	161.9
Dolores - SMN	140.3
San Fernando - SMN	140.0
Punta Indio - SMN	136.5

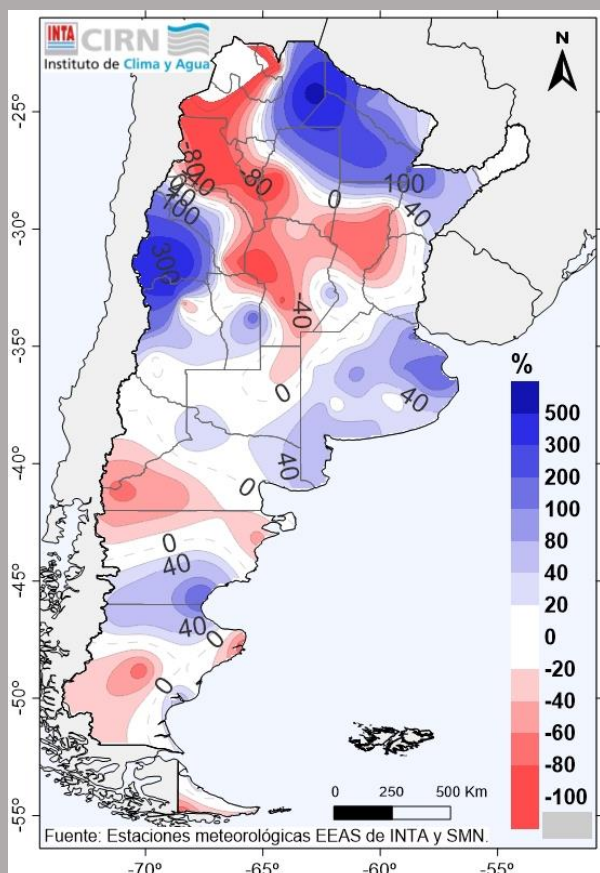
## Anomalías destacadas

Ciudad	Precipitación (mm)	Anomalía (mm)
Corrientes- SMN	161.9	112.2
Dolores - SMN	140.3	81.7
Resistencia- SMN	118.0	72.0
Bariloche- SMN	35.5	-80.1
El Bolsón - SMN	60.9	-54.7
Ushuaia- SMN	11.0	-31.6

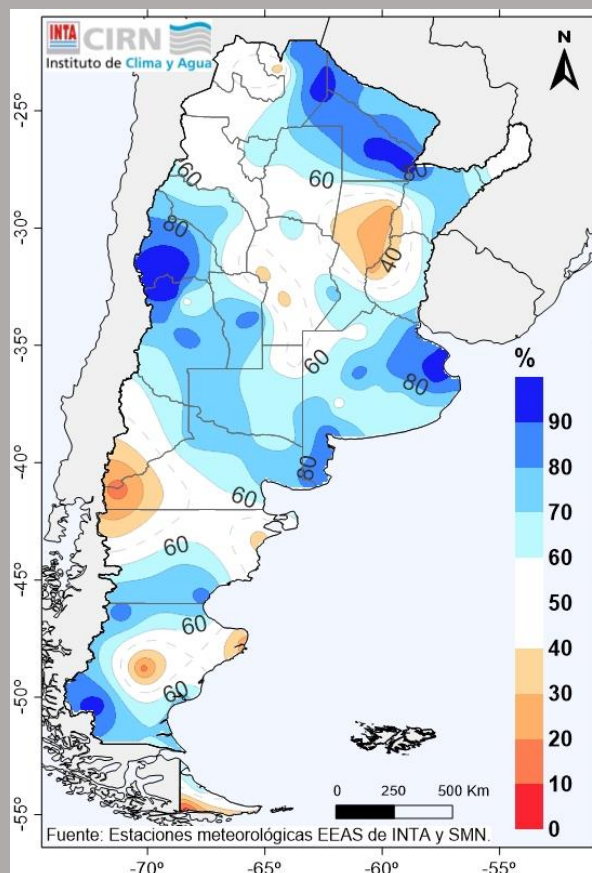
<http://siga.inta.gob.ar>

[Volver al índice](#)

Agosto 2024



Anomalía de precipitación.



Deciles percentuales de precipitación.

En términos porcentuales, las lluvias registradas en el norte argentino, sur de la región Pampeana y área de Cuyo resultaron en más del 40% superiores a los valores históricos y comparables con el 40 y el 30% de los agostos más húmedos. Se destacan los acumulados registrados en las provincias de Cuyo (entre 15 y 30 mm.) que resultan significativos para la época del año por transitar todavía su estación seca.

Particularmente, en áreas de Córdoba y norte de Santa Fe, las lluvias del mes resultaron en menos del 40% con respecto a los promedios.

## Anomalías porcentuales destacadas

Ciudad	Precipitación (mm)	Anomalía (%)
San Juan- SMN	16.0	467.4
Mendoza-OBS	30.7	287.7
Mendoza- SMN	22.1	286.4
P.R. Sáenz Peña- SMN	78.8	280.2
Corrientes- SMN	161.9	226.0

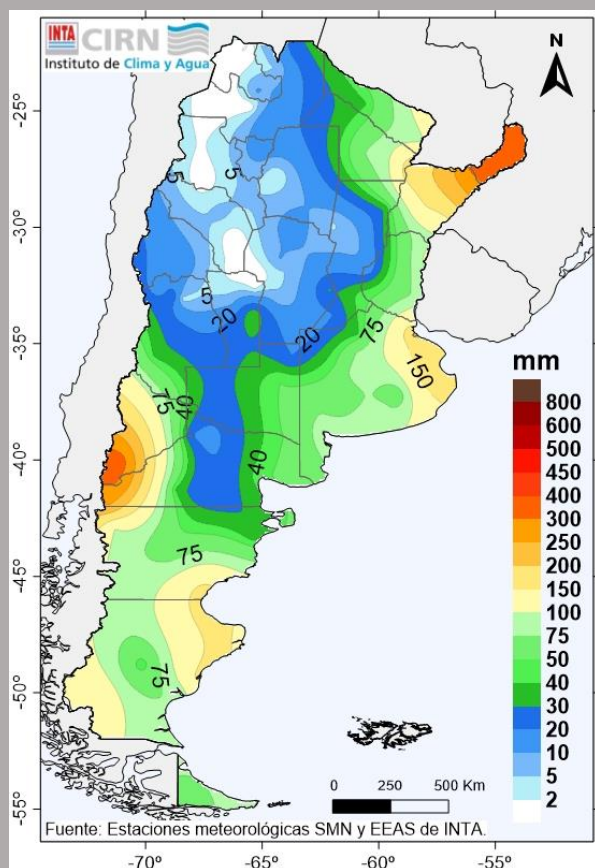
Ciudad	Precipitación (mm)	Anomalía (%)
Santiago del Estero- SMN	0.0	-100.0
La Quiaca - SMN	0.0	-100.0
Tinogasta - SMN	0.0	-100.0
Orán- SMN	0.2	-96.1
Río Cuarto- SMN	2.4	-84.6

<http://siga.inta.gob.ar>

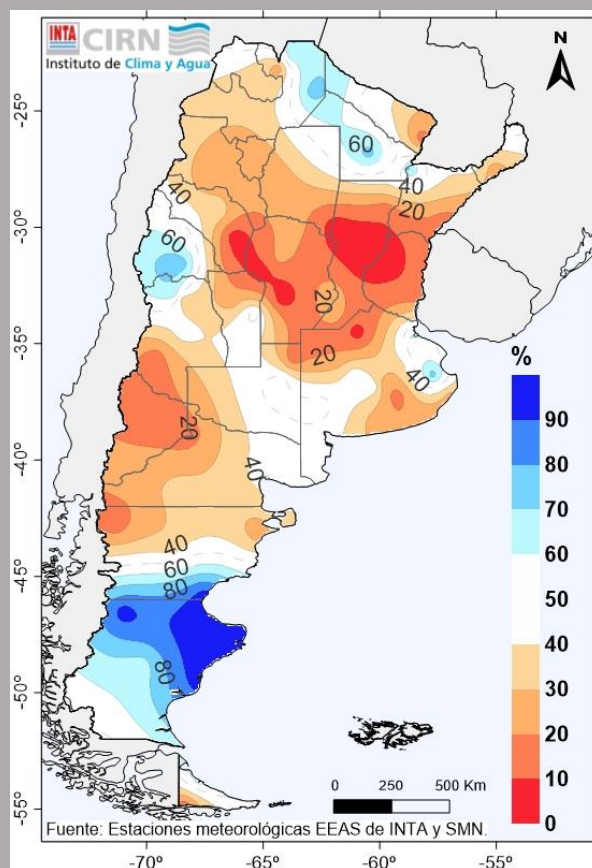
[Volver al índice](#)

## Trimestre Junio - Agosto 2024

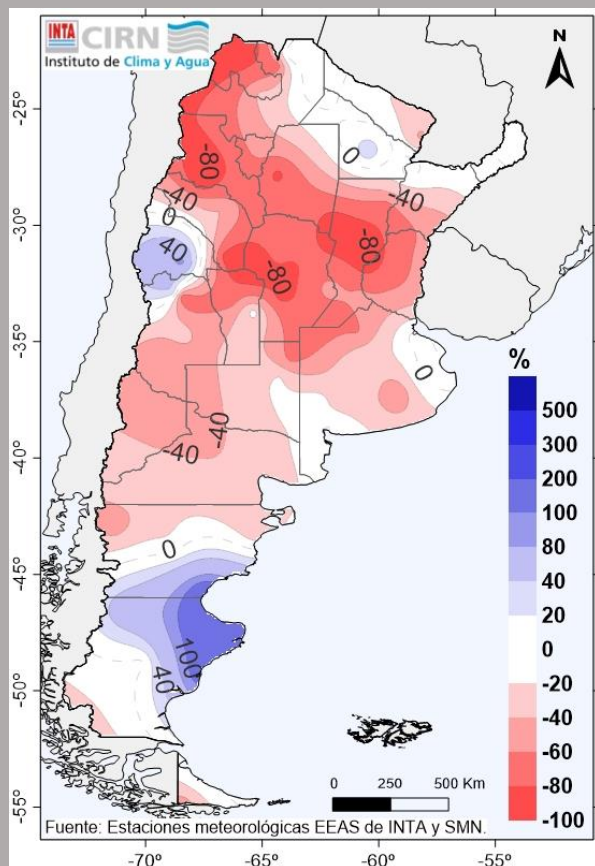
Precipitación trimestral (mm)



Deciles de precipitación



Anomalía de la precipitación (%)



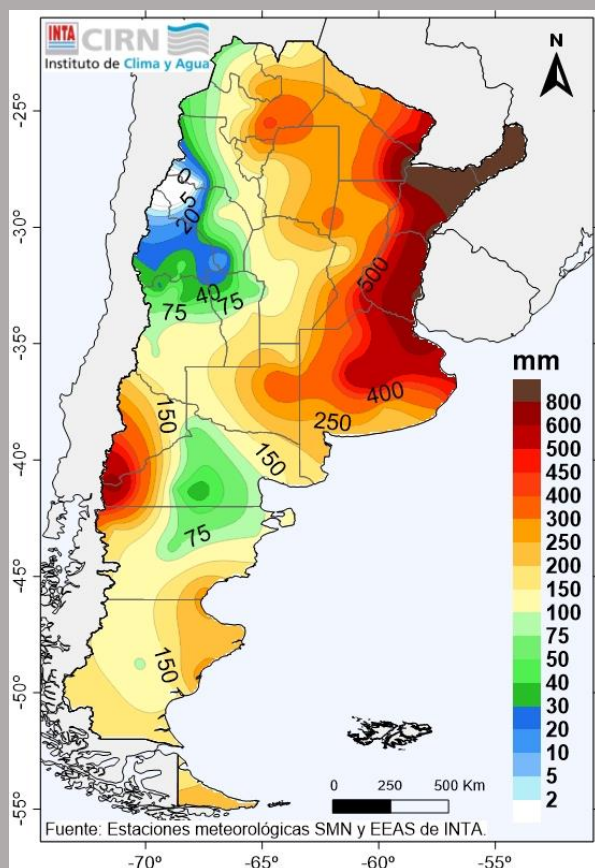
Las lluvias del mes continuaron siendo deficitarias en el centro del país observándose una mejoría en las provincias del norte del país, sur y este de Buenos Aires y zonas aisladas de Cuyo y Patagonia.

Particularmente, las condiciones deficitarias de Córdoba y Santa Fe se comparan con el 20 y el 10% de los agostos más secos.

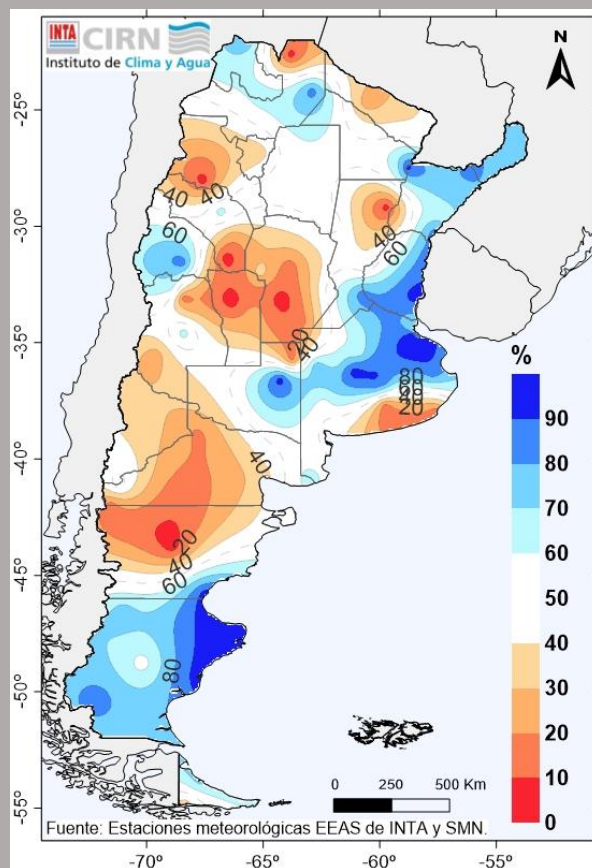
[Volver al índice](#)

## Semestre Marzo - Agosto 2024

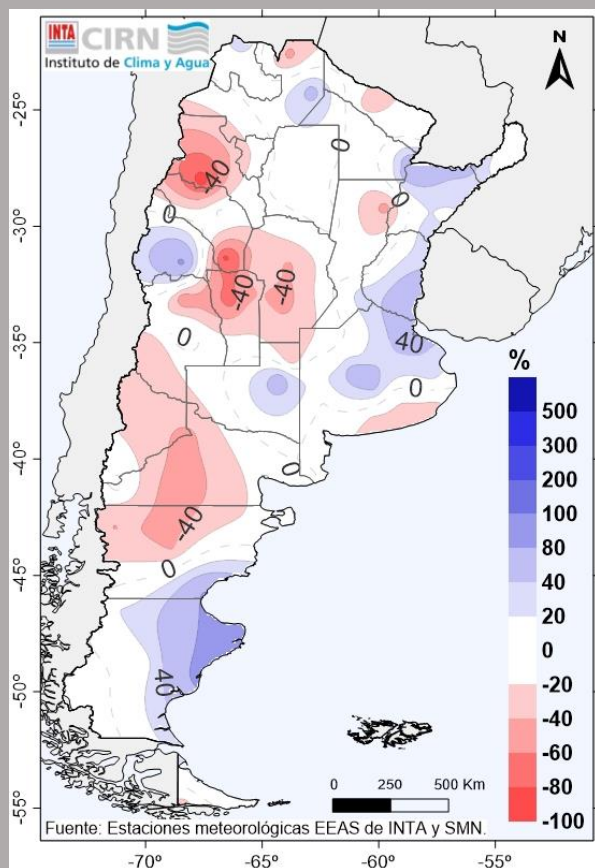
Precipitación semestral (mm)



Deciles de precipitación



Anomalía de la precipitación (%)

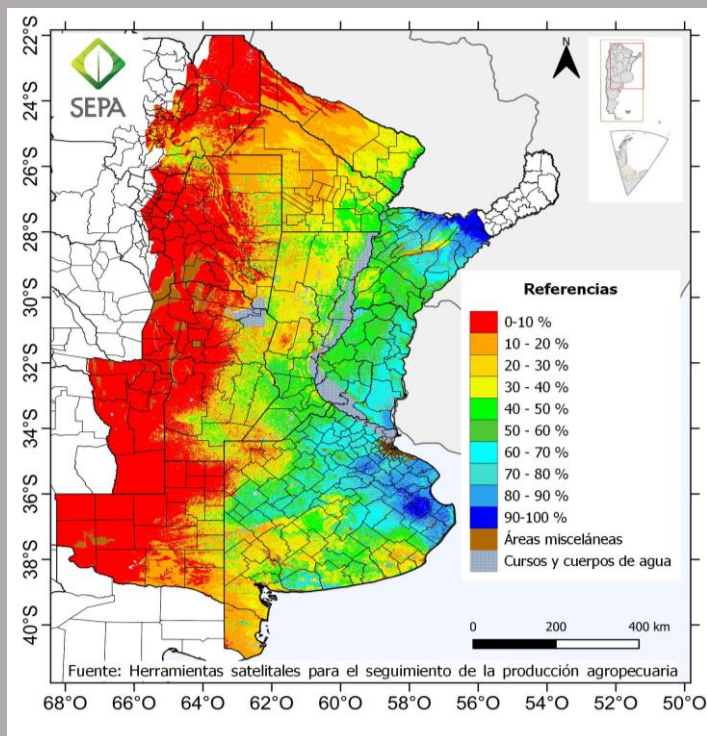


Las lluvias registradas durante el último semestre alcanzaron acumulados superiores a los 400 y 500 hacia el este del territorio y resultaron mayores a los valores promedios históricos y comparables al 30 y 10% de los semestres más húmedos. Esta característica también se aprecia en el sur de Patagonia.

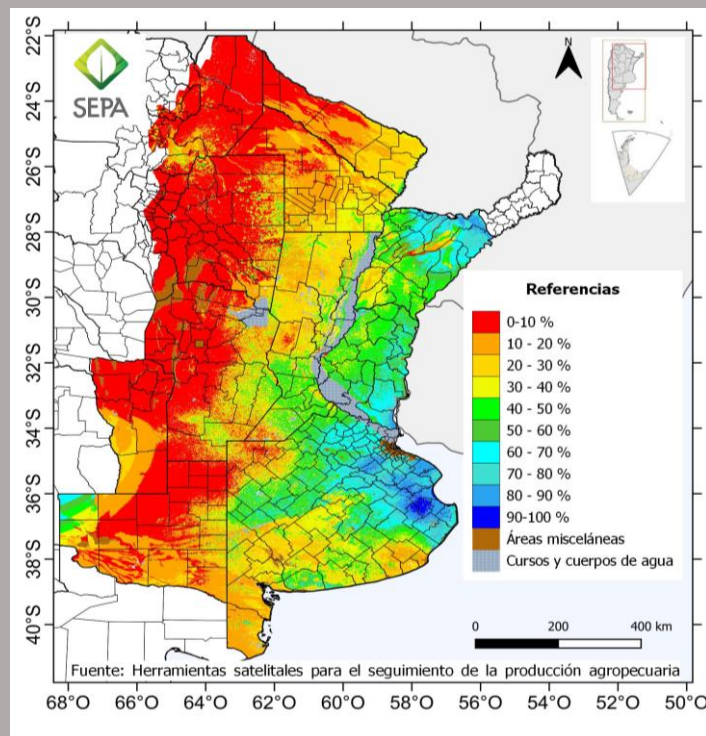
Por el contrario, las escasas lluvias en San Luis, Córdoba, norte de Santa Fe, sur de Buenos Aires y norte de Patagonia fueron comparables al 40 y 20% de los semestres más secos.

[Volver al índice](#)

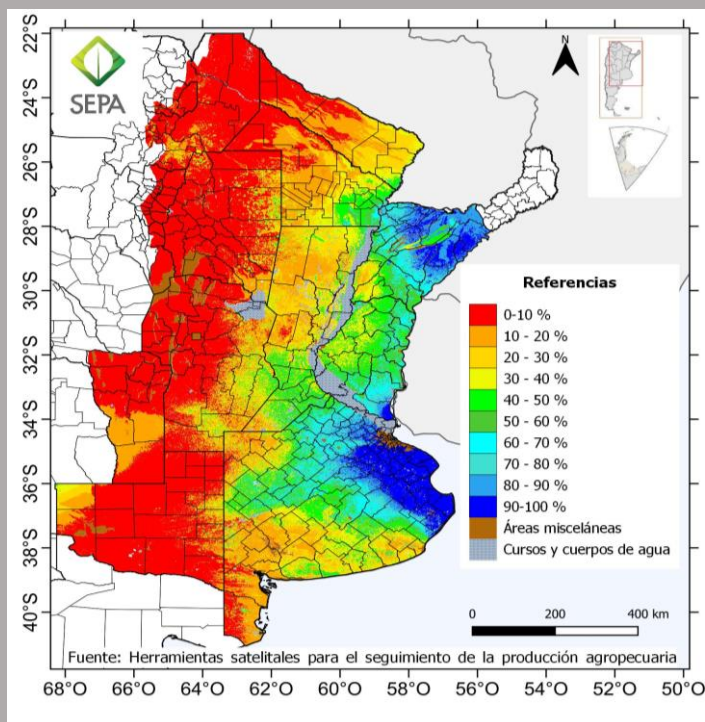
Agosto 2024



Primera década



Segunda década



Tercera década

Agua en el suelo con respecto al máximo posible (%) hasta 1m.

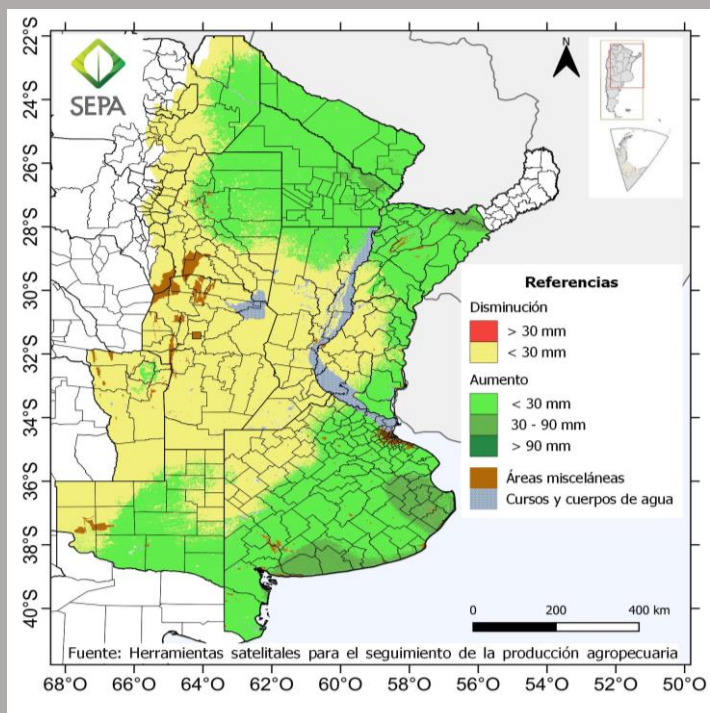
Las estimaciones del balance hidrológico de INTA muestra áreas en las provincias de Salta, Jujuy, Santiago Del Estero, San Luis (este), Córdoba, Santa Fe (centro y norte), Entre Ríos (noroeste), Chaco (centro y oeste) Formosa (centro y oeste) La Pampa y Buenos Aires (sur y noroeste) donde el contenido de agua útil es menor al 40 % de la máxima capacidad posible. En el resto del área informada, este contenido se mantuvo por encima del 40 %, llegando a máximos del 100 % sobre Corrientes y Buenos Aires (centro-este y noreste) durante la tercera década del mes.

El modelo estima el contenido de agua útil del suelo con respecto a su máxima capacidad de retención dependiendo de las condiciones edáficas y climáticas. Es importante destacar que el producto se encuentra en desarrollo y en fase experimental y puede ser consultado en <http://sepa.inta.gov.ar/productos/>

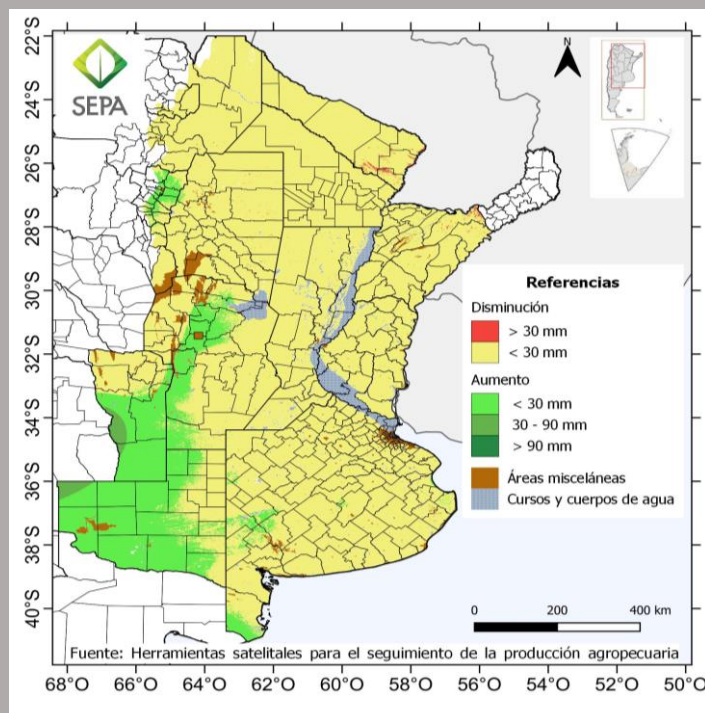
<http://sepa.inta.gov.ar>

[Volver al índice](#)

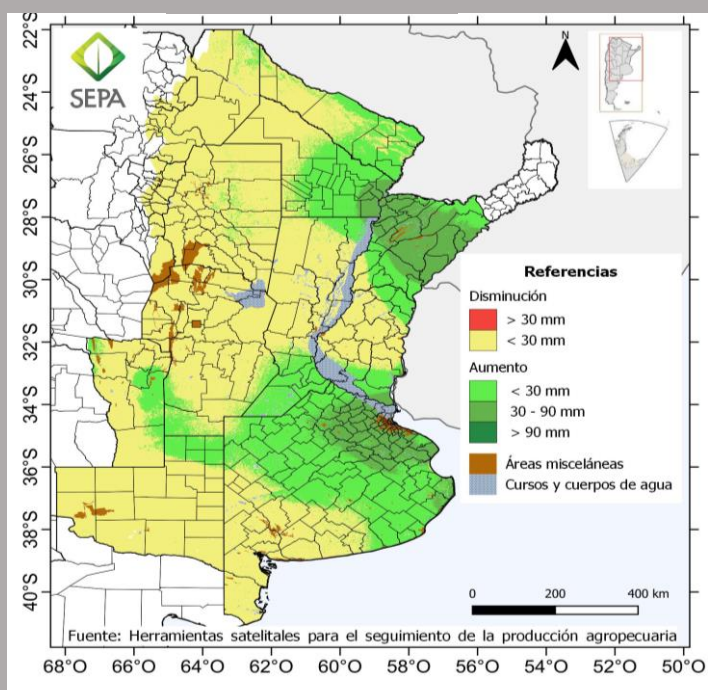
Agosto 2024



Primera década



Segunda década



Tercera década

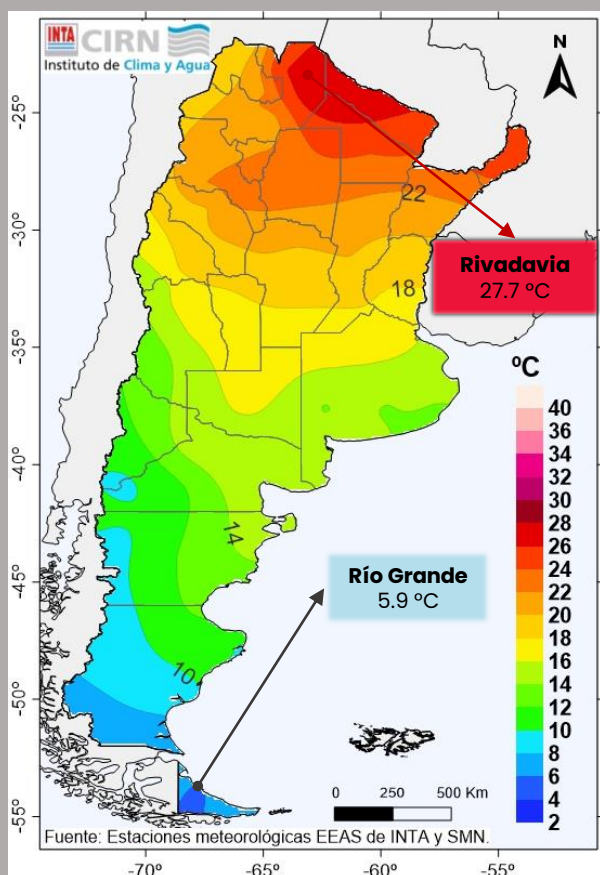
Variación en el agua en el suelo (%) con respecto a los 10 días previos.

La variación del contenido de agua útil en el suelo entre décadas del mes muestra que la primera y última década fueron las que mayor superficie con aumento del contenido presentaron, y alcanzaron variaciones de más de 90 mm. en zonas de Corrientes y Buenos Aires.

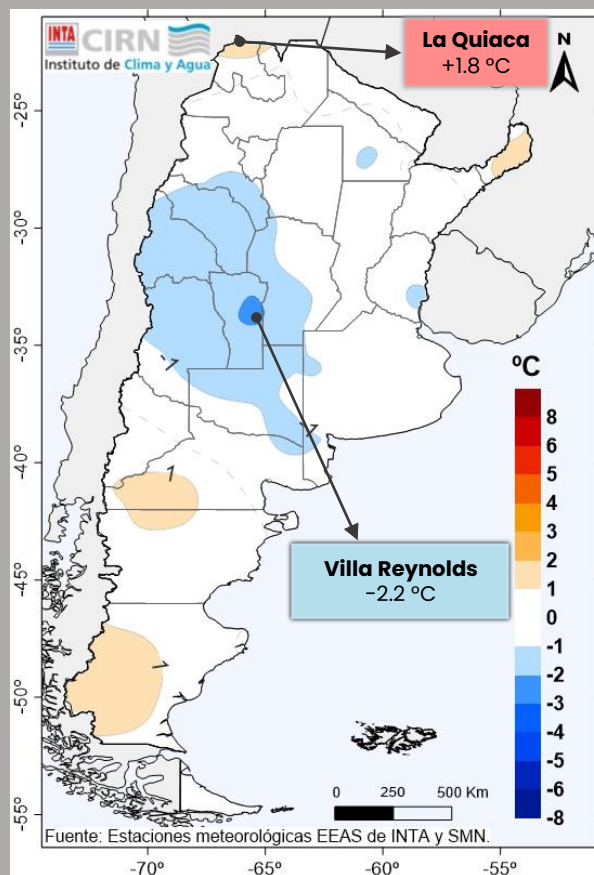
El oeste y el centro del área informada fue la que presentó variaciones negativas del contenido de agua, en particular durante la primera y tercera década.

El modelo estima el contenido de agua útil del suelo con respecto a su máxima capacidad de retención dependiendo de las condiciones edáficas y climáticas. Es importante destacar que el producto se encuentra en desarrollo y en fase experimental y puede ser consultado en <http://sepa.inta.gov.ar/productos/>

Agosto 2024



Temperaturas máximas medias.



Anomalías de las temperaturas máximas medias.

Durante el mes de agosto, la temperatura máxima media más alta del mes se registró en Rivadavia (Salta) con 27.7 °C y la más baja en Río Grande con 5.9 °C.

Los valores de temperaturas resultaron más fríos que las esperadas en gran parte del centro y centro-oeste del país, mientras que en Patagonia (sur y noroeste), NEA (noreste) y NOA (norte) estas temperaturas fueron superiores a las normales.

## Anomalías más cálidas

## Anomalías más frías

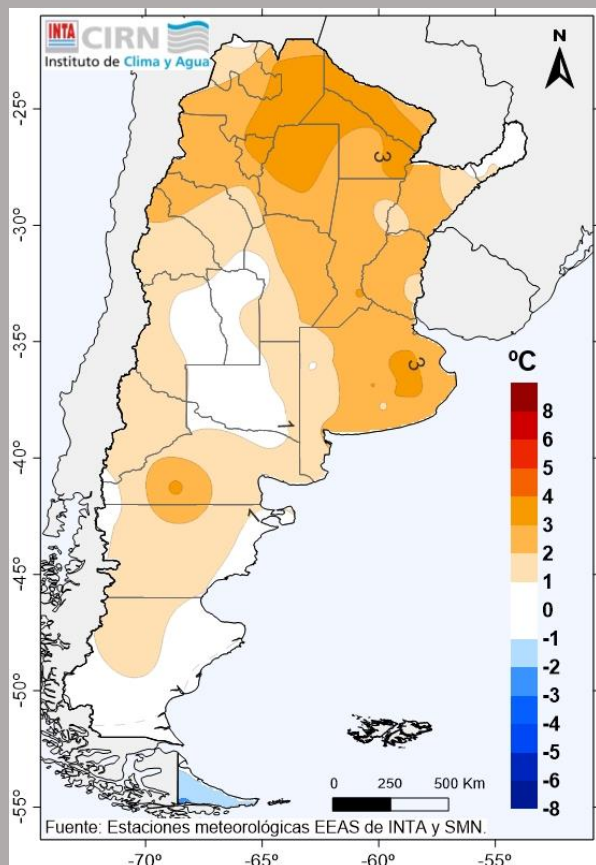
Ciudad	Temperatura (°C)	Anomalia (°C)
La Quiaca - SMN	18,9	1,8
Maquinchao - SMN	11,0	1,6
Gobernador Gregores - SMN	9,4	1,3
Obera - SMN	24,5	1,3
Bariloche - SMN	9,0	1,1
Río Grande - SMN	5,9	1,0

Ciudad	Temperatura (°C)	Anomalia (°C)
Villa Reynolds - SMN	17,5	-2,2
San Luis - SMN	17,3	-1,9
San Rafael - SMN	15,7	-1,9
Villa Dolores - SMN	19,3	-1,9
Mendoza - SMN	16,6	-1,8
San Juan - SMN	18,4	-1,7

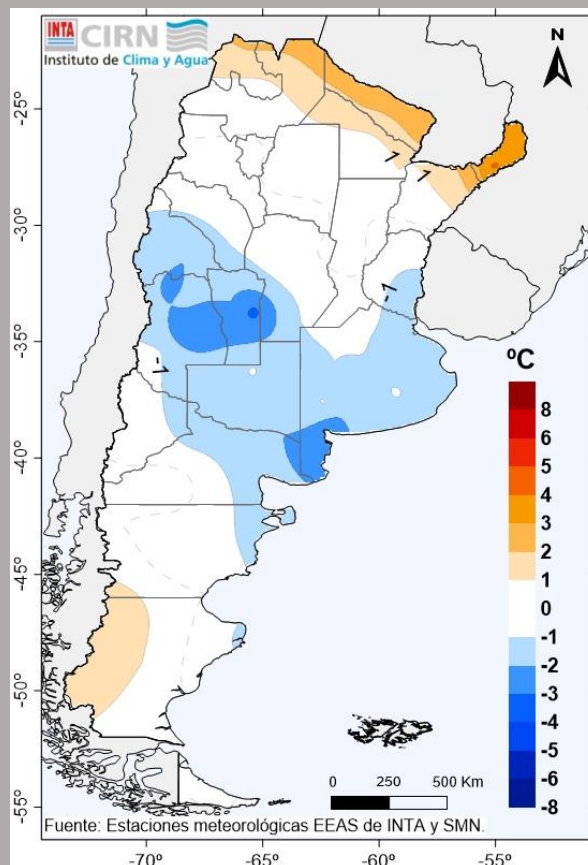
<http://siga.inta.gob.ar>

[Volver al índice](#)

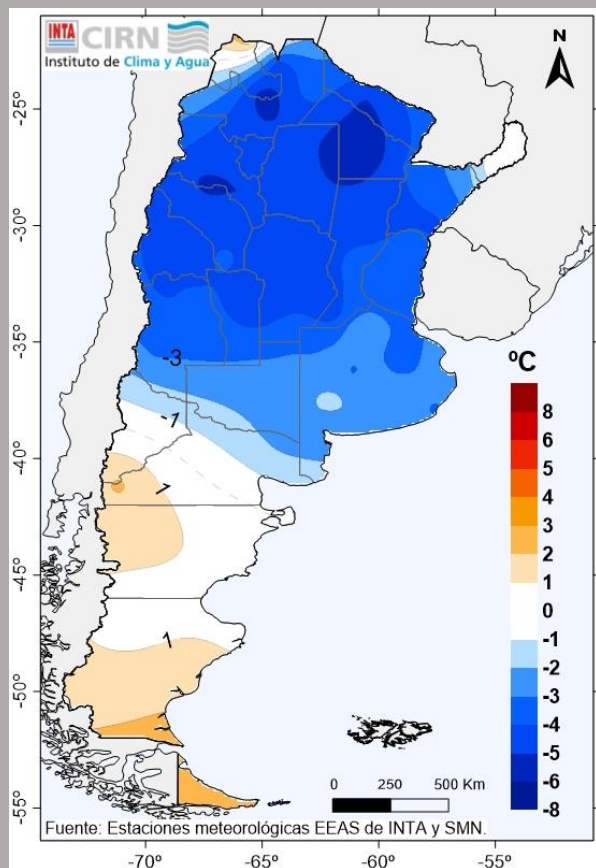
1 al 10 de agosto



11 al 20 de agosto



21 al 30 de agosto

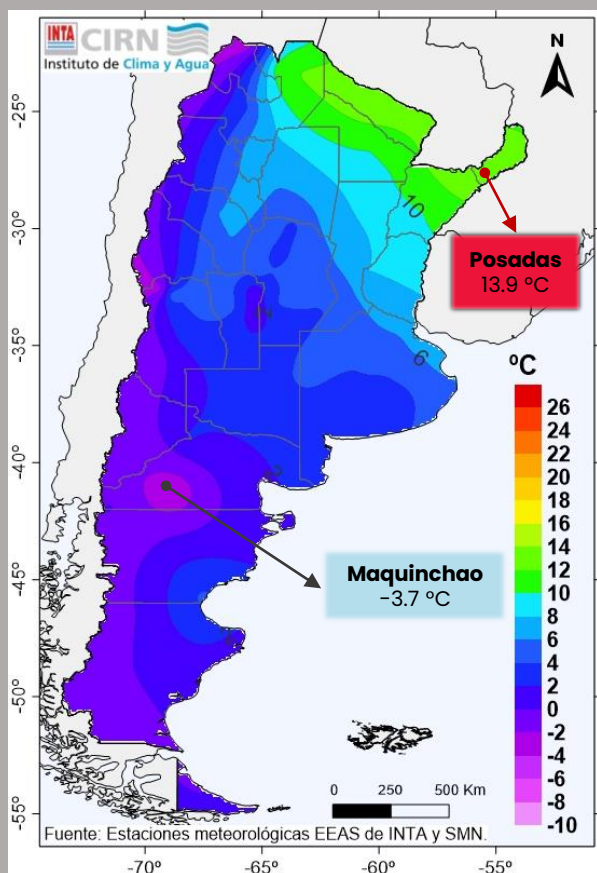


Las temperaturas máximas se mantuvieron entre normales y superiores a lo normal sobre la mayor parte del país (excepto Tierra del Fuego) durante la primera década. Mientras que, en la segunda década, el centro del país registró temperaturas por debajo de la normal y Patagonia (suroeste) y el norte del país registraron temperaturas más cálidas que las esperadas.

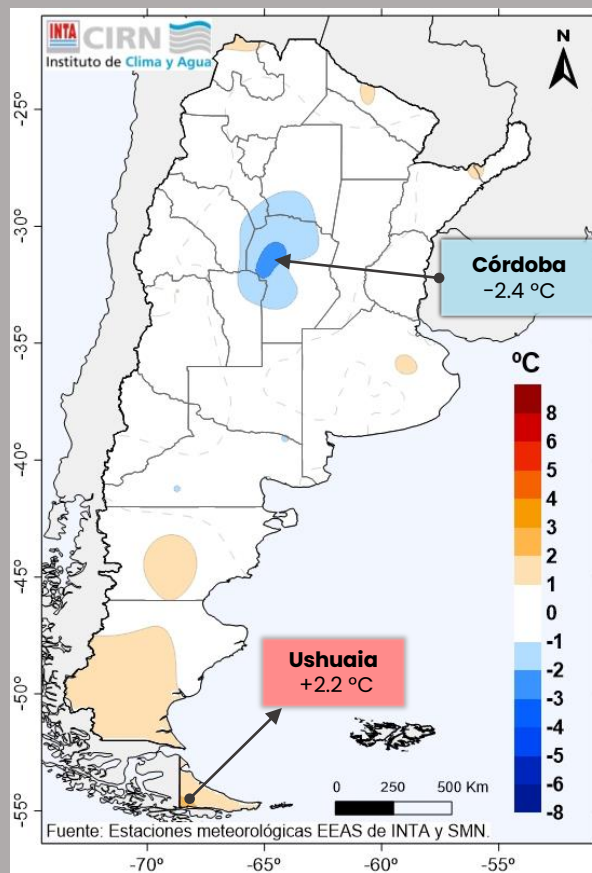
La tercera década, presentó temperaturas máximas medias entre normales e inferiores a las normales sobre la mayor parte del centro y norte del país, mientras que, sobre gran parte de Patagonia, estas temperaturas fueron más cálidas que las normales.

[Volver al índice](#)

agosto 2024



Temperaturas mínimas medias.



Anomalías de las temperaturas mínimas medias.

Durante el mes de agosto, la temperatura mínima media más alta del mes se registró en Posadas con 13.9 °C y la más baja en Maquinchao con -3.7 °C.

Los valores de temperaturas resultaron más fríos que las esperadas en el centro del país, mientras que, en Patagonia (sur) y áreas aisladas del norte del país, estas temperaturas fueron superiores a las normales

## Anomalías más cálidas

Ciudad	Temperatura	Anomalía
Ushuaia- SMN	1,2	2,2
Gobernador Gregores - SMN	0,3	1,8
Paso de Indios - SMN	1,2	1,8
Las Flores - SMN	5,6	1,4
Río Grande- SMN	-0,4	1,4
La Quiaca - SMN	-3,4	1,3

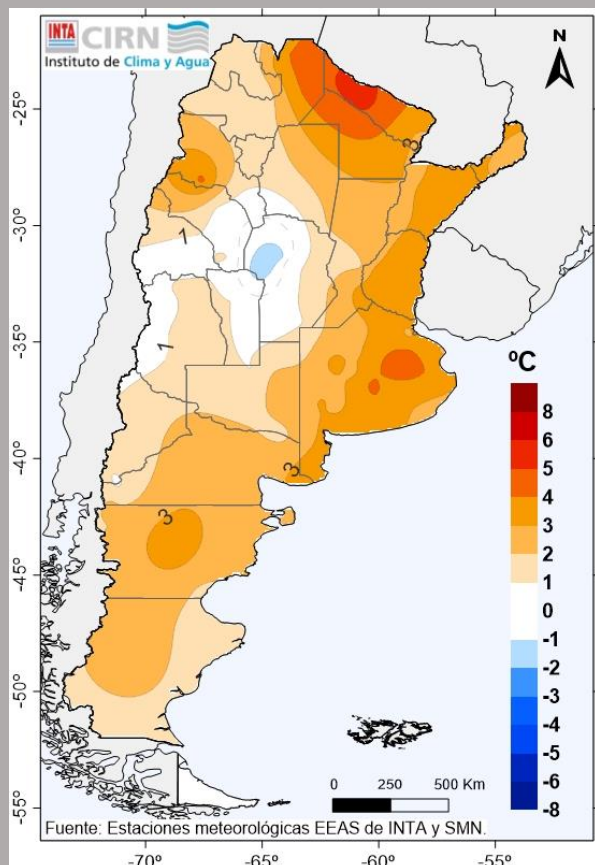
## Anomalías más frías

Ciudad	Temperatura	Anomalía
Córdoba- SMN	3,3	-2,4
Villa Dolores- SMN	4,4	-2,3
V,M,Río Seco- SMN	3,7	-1,4
Río Cuarto- SMN	4,3	-1,3
Maquinchao - SMN	-3,7	-1,1
Río Colorado- SMN	2,5	-1,1

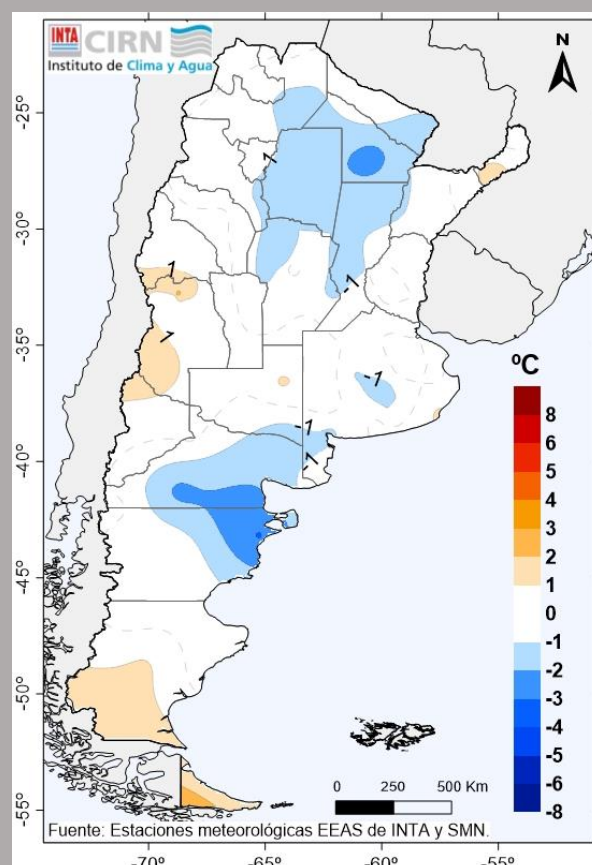
<http://siga.inta.gob.ar>

[Volver al índice](#)

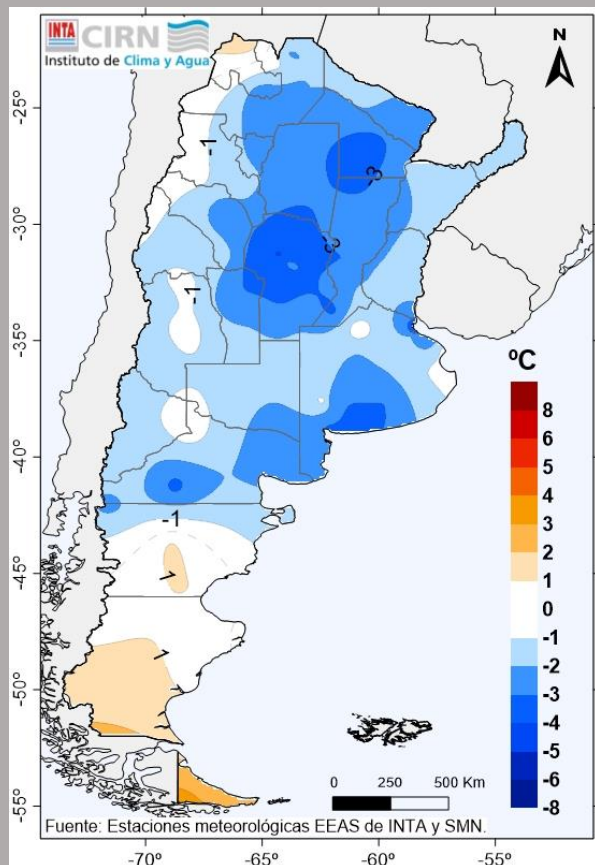
1 al 10 de agosto



11 al 20 de agosto



21 al 30 de agosto

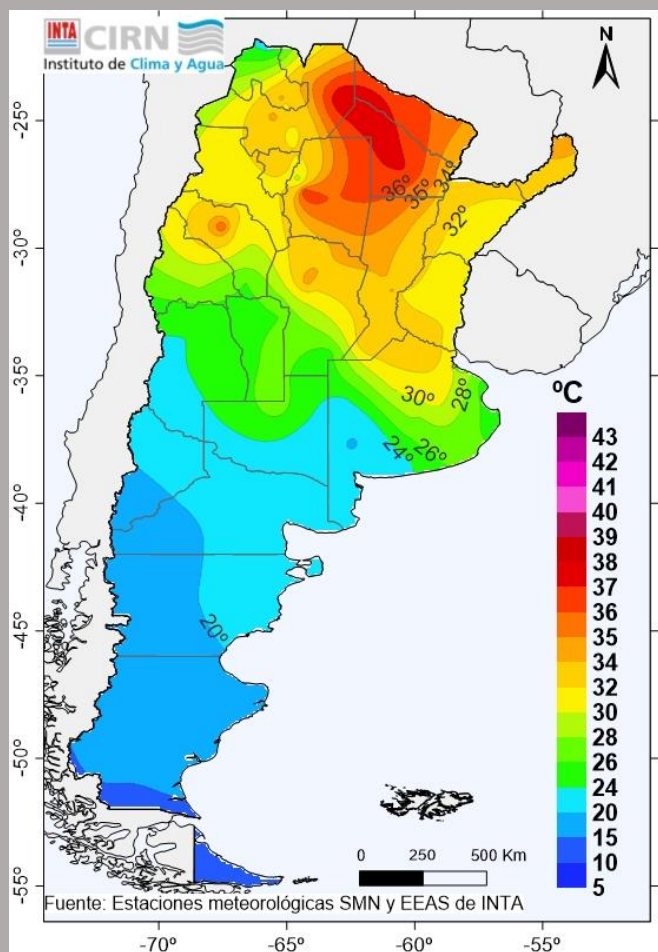


Las temperaturas mínimas se mantuvieron por encima de lo normal sobre la mayor parte del país (excepto centro de Córdoba), en la primera década. En la segunda década se registraron temperaturas mínimas más bajas sobre áreas del norte del país y sobre Patagonia (noroeste), mientras que, en Cuyo (centro) y Patagonia (sur) estas temperaturas fueron superiores a las esperadas.

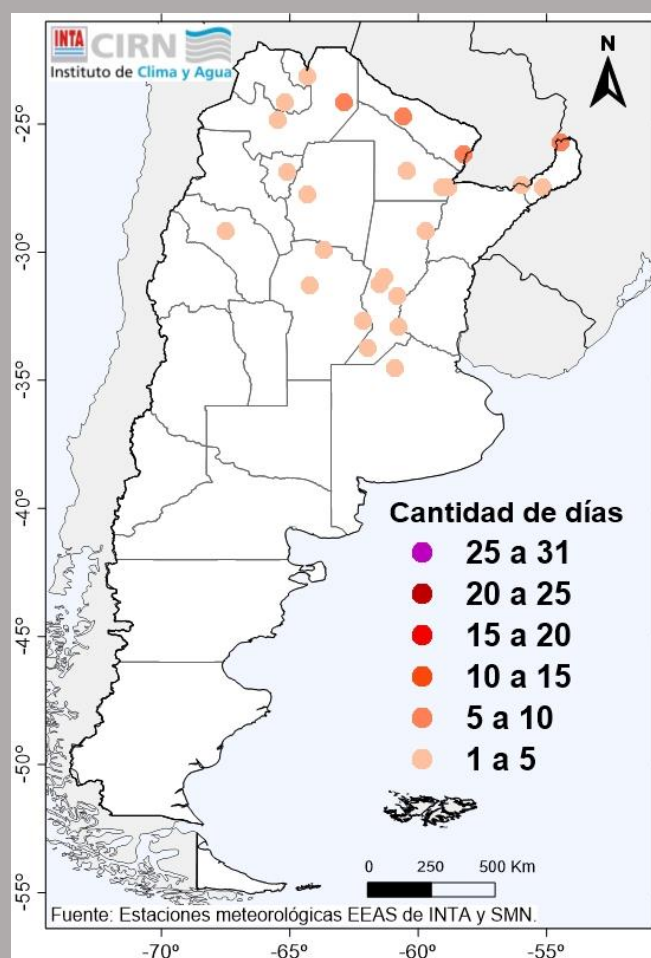
La tercera década se caracterizó por presentar temperaturas mínimas por debajo de lo normal en la mayor parte del territorio, a excepción de Patagonia (sur) donde se registraron temperaturas mínimas por encima de lo normal.

[Volver al índice](#)

Agosto 2024



Temperatura máxima extrema observada por localidad en el mes.

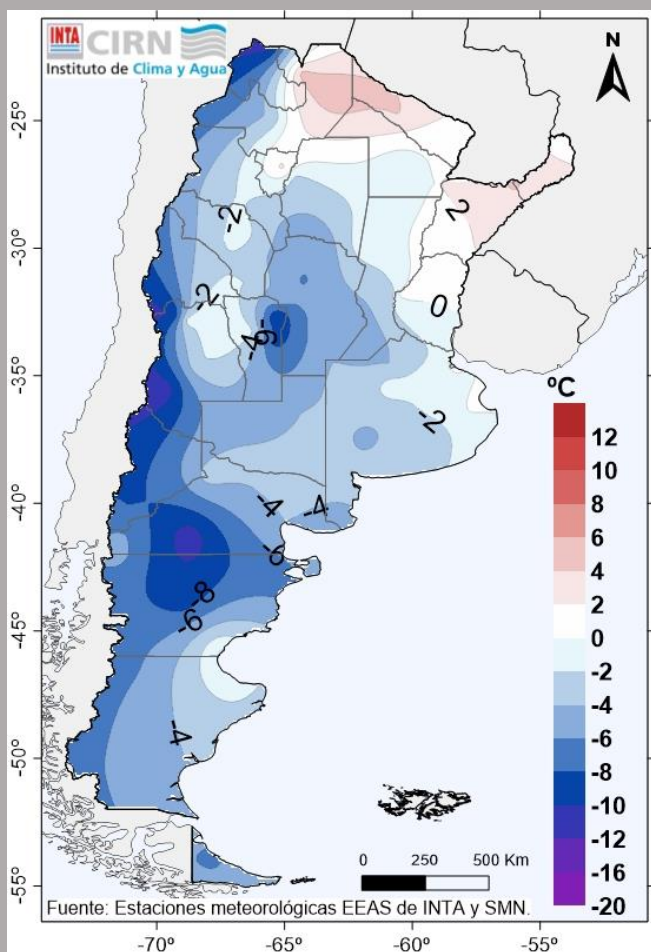


Cantidad de días con temperaturas superiores a los 30°C.

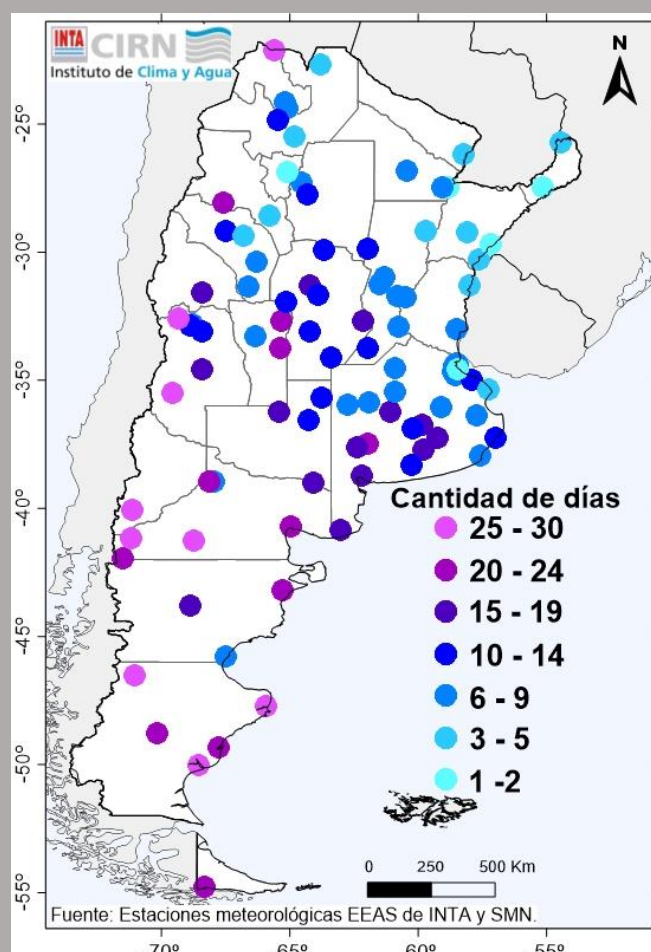
Las temperaturas máximas extremas registradas durante el mes de agosto resultaron superiores a los 36°C en áreas de las provincias de Formosa, Chaco, norte de Santa Fe y Santiago del Estero.

Valores superiores a 30°C se registraron en el norte de la región Pampeana, Litoral y NOA, entre 1 y 5 días en el mes.

Agosto 2024



Temperatura mínima extrema observada por localidad en el mes.



Cantidad de días con temperaturas inferiores a los 3°C.

Las temperaturas mínimas extremas registradas durante el mes de agosto fueron inferiores a los 0°C en gran parte del territorio, exceptuando el norte del país. En especial, los valores más bajos se ubicaron en áreas del este de San Luis y norte de Patagonia.

Gran parte del país registró temperaturas mínimas menores a 3°C. Particularmente, en área de la región Pampeana se registraron entre 6 y 10 días del mes con este umbral y 15 días bajo este umbral en Córdoba y sur de Buenos Aires. Gran parte del mes las temperaturas mínimas fueron inferiores a 3°C en Patagonia y áreas de Cuyo.



## FUENTES



**Red AgroMet**  
Red Agrometeorológica INTA

Servicio Meteorológico Nacional (SMN).  
Facultad de Agronomía (FAUBA).