

AgroMet

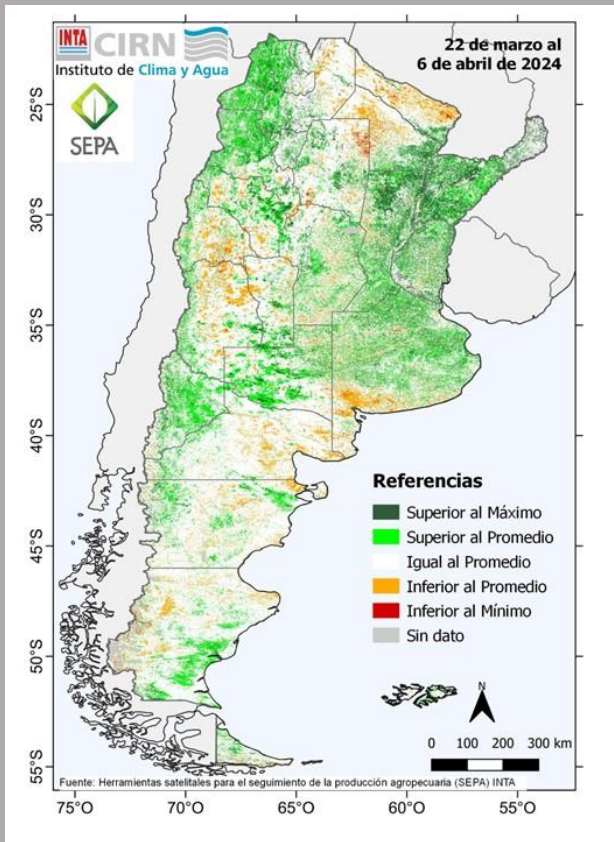
Informe Agrometeorológico Semanal



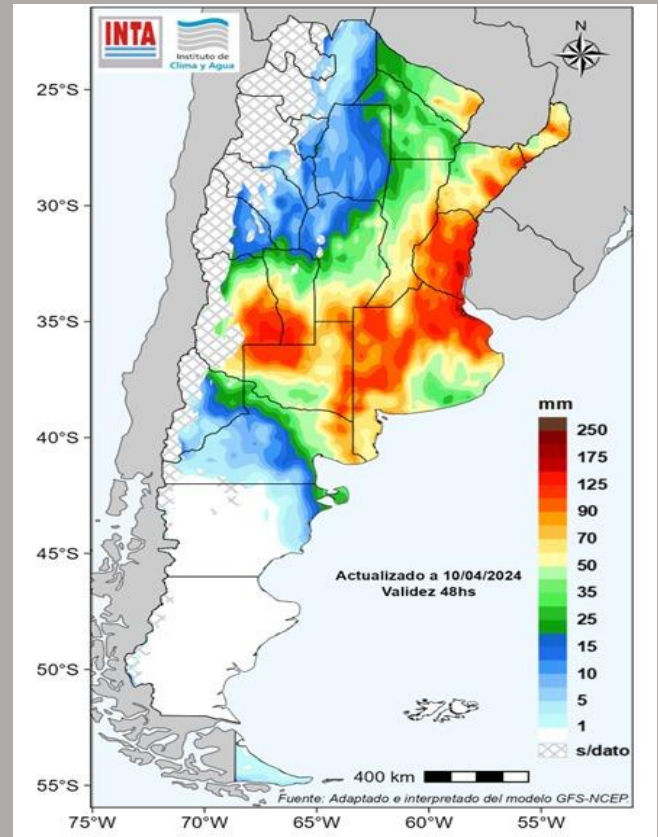
<https://www.argentina.gob.ar/inta/informacion-agroclimatica/informes-agrometeorologicos/agromet-semanal>

https://sepa.inta.gob.ar/productos/indices_de_vegetacion/informes/index.php

ÍNDICE DE VEGETACIÓN



PRECIPITACIONES PRONOSTICADAS 11 al 16 de abril



En general, la anomalía del NDVI se mantuvo similar al período pasado (6 al 21 de marzo). En el centro, este, NOA y noroeste de Patagonia fue mayor al promedio de la serie histórica (2000-2023). Mientras que, en el sur de Buenos Aires y este de Río Negro, en Chaco y Formosa y en algunas áreas de Cuyo fue inferior al promedio para la época.



Entre el viernes 12 y martes 16 se esperan precipitaciones acumuladas significativas, mayores a 100mm, en la reg. Pampeana, el este del NEA y Cuyo (mapa superior). Estas podrían limitar el desarrollo normal de las tareas de cosecha de los cultivos estivales.

Para la semana del 17 al 22 de abril, al día de la fecha, el pronóstico no prevé lluvias sobre gran parte del país (ver mapa en el interior del informe).



ESTADO DE LOS CULTIVOS

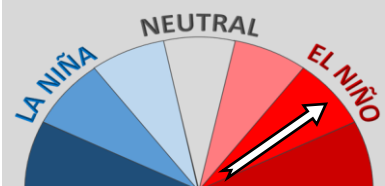
Maíz: Avanzó la cosecha del maíz temprano, especialmente en Santa Fe y Entre Ríos, con rendimientos muy dispares (por consecuencia de las altas temperaturas, la falta de agua o el granizo). Los tardíos se encuentran en floración o llenado de grano y en muchos casos se informa presencia de plagas (como chicharrita).

Soja: Se inició la cosecha del cultivo de primera con rendimientos muy variables. El cultivo de primera en pie está entrando en madurez, mientras que, el de segunda se encuentra en etapa de llenado de granos y en buen estado.

Girasol: Avanzó la cosecha y alcanzó el 92% del área nacional sembrada. Resta superficie por cosechar en Buenos Aires, Córdoba y La Pampa.

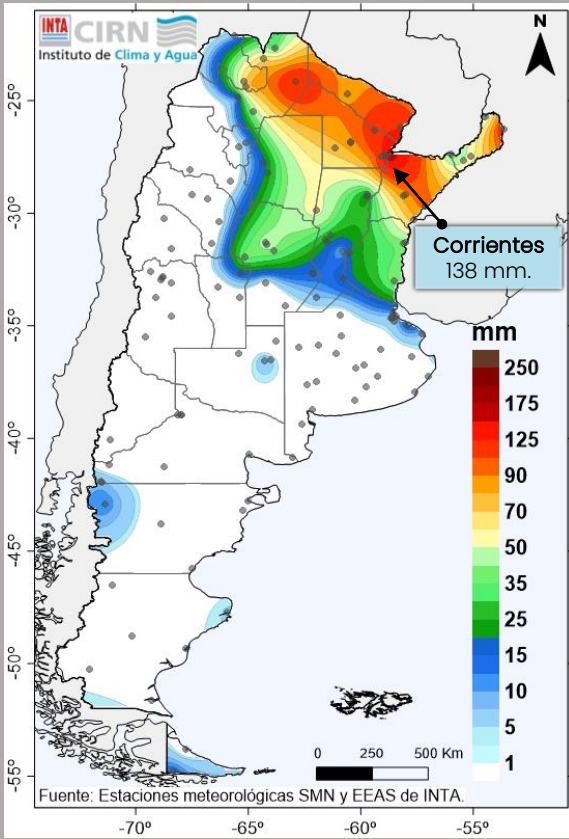
ESTADO del ENSO

1.2°C*



*Anomalía semanal (Niño 3.4).
Actualizado el 8/04

PRECIPITACIÓN OBSERVADA



LO QUE PASÓ



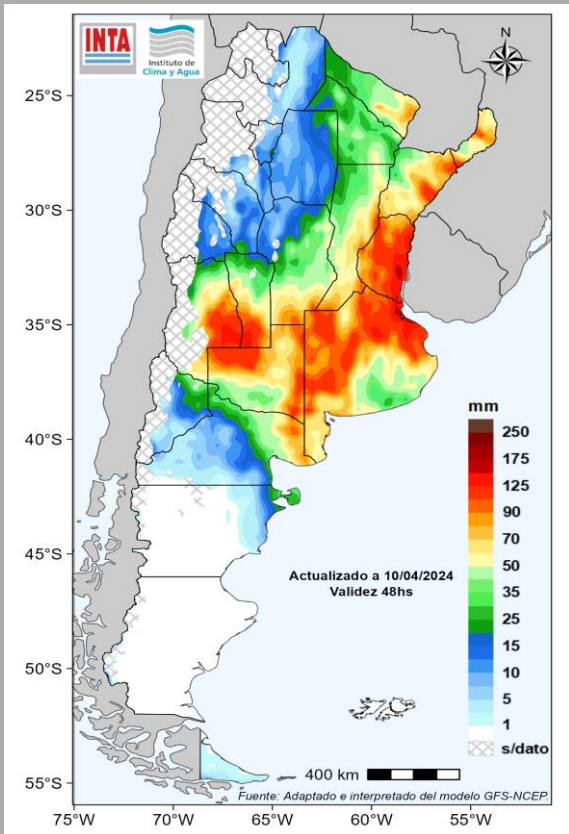
Se registraron lluvias y tormentas sobre Formosa, Corrientes, Chaco y este de Salta. Menores acumulados el resto del NOA, reg. Chaqueña y el Litoral.

No se registraron lluvias en el resto del territorio nacional.



Temperaturas máximas medias de la semana más cálidas que los valores históricos sobre el centro del país. Temperaturas, en promedio, más frías sobre Patagonia.

PRECIPITACIÓN PRONOSTICADA



LO QUE VIENE



LLUVIAS y TORMENTAS de variada intensidad sobre distintas áreas del centro y norte del país (viernes-sábado). Algunas localmente intensas.



Lluvias y chaparrones sobre el noroeste.



Descenso de las temperaturas sobre todo el territorio nacional. Probabilidad de heladas sobre Patagonia.

AGUA

5 [Precipitaciones](#)

6 [en el suelo](#)

TEMPERATURAS

7 [Máxima](#)

8 [Mínimas](#)

VEGETACIÓN

9 [NDVI](#)

CULTIVOS

10 [Seguimiento](#)

PRONÓSTICO

11 [de Precipitación diaria](#)

12 [de Precipitaciones](#)

14 [de Temperatura máxima](#)

15 [De Temperatura mínima](#)

CLIMA

16 [Tendencias](#)

EL CIERRE

18 [Toma de decisiones](#)

Instituto de Clima y Agua - CIRN

AUTORES

Beget, María Eugenia

D'Acunto, Luciana

Espíndola, Aimé

Gattinoni, Natalia

Ramis, Vanesa

Serritella, Dante Ariel

DIRECTORA del Instituto de Clima Y Agua

Posse, Gabriela

DIRECTOR del CIRN

Mercuri, Pablo

COLABORADORES

Gusmerotti, Lucas

Oricchio, Patricio

Vallejos, Luis

Red de Observadores INTA

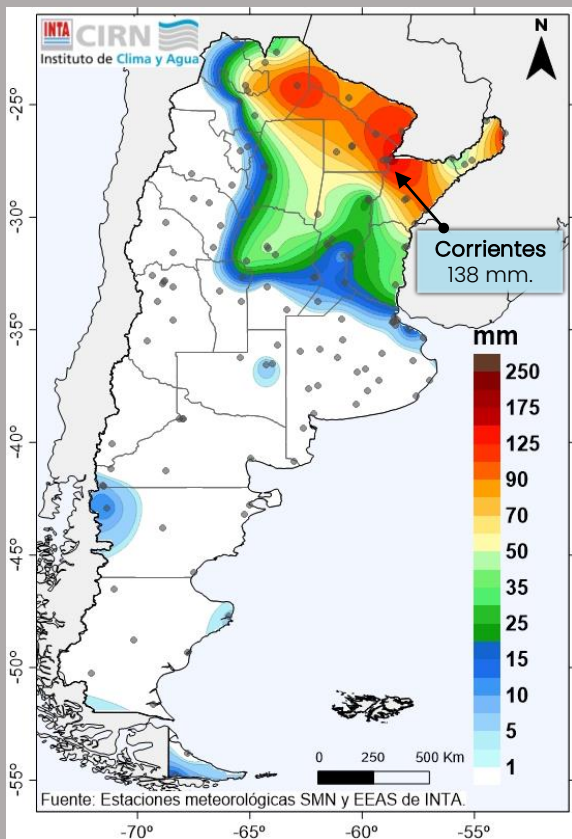
DISEÑO y REDES

Castañeda, Natalia

COMUNICACIÓN CIRN

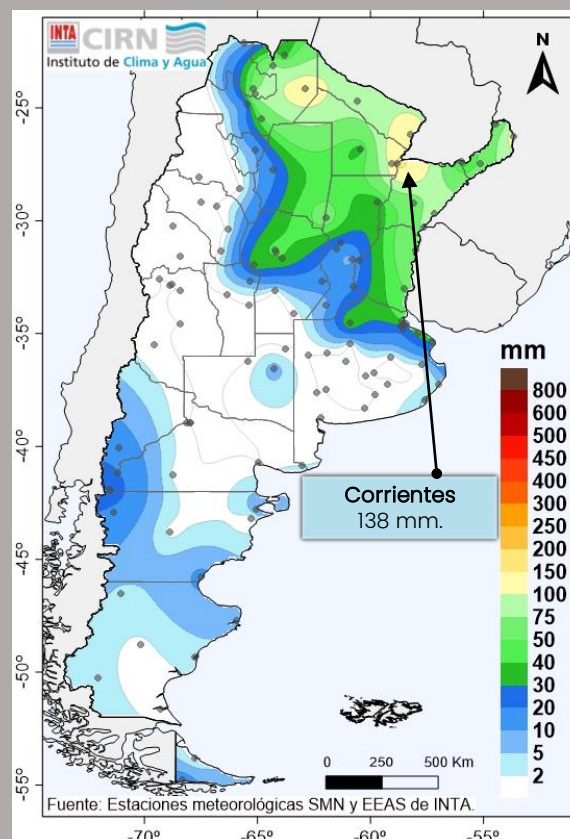
Guerra, Valeria

3 al 10 de abril
a las 9:00 hs.



Precipitación acumulada en la última semana

1 al 10 de abril
a las 9:00 hs.



Precipitación acumulada mensual.

Durante la última semana los eventos de lluvia más destacados se observaron sobre el noreste del territorio.

El máximo monto acumulado para el período se registró en Corrientes con 138 mm. También se registraron importantes acumulados en Colonia Benítez (133.8 mm.) y Rivadavia (132 mm.). Estos eventos fueron superiores a los esperados para el período. En el resto del territorio, la situación fue mayoritariamente de lluvias entre normales (Patagonia) a por debajo de lo normal (centro y sur de región Pampeana y Cuyo).

Acumulado semanal

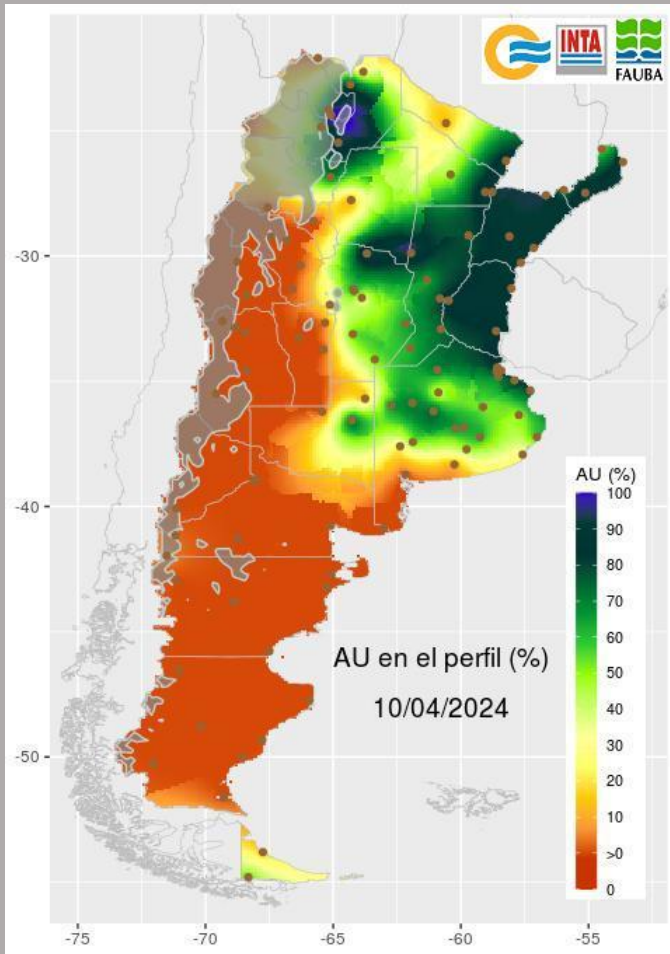
Ciudad	Precipitación (mm)
Corrientes-INTA	138.0
Colonia Benitez_INTA	133.8
Rivadavia-SMN	123.0
Formosa-SMN	122.0
Bernado de Irigoyen-SMN	118.3

Anomalía mensual

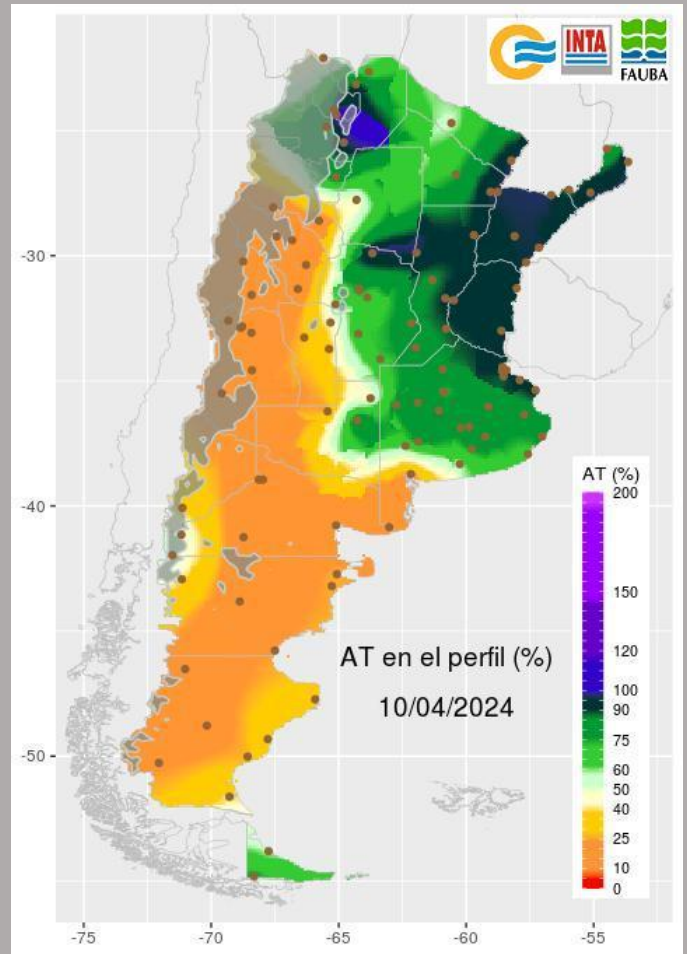
Ciudad	Precipitación (mm)
Corrientes-INTA	138.0
Colonia Benitez_INTA	136.0
Rivadavia-SMN	123.0
Formosa-SMN	122.0
Bernado de Irigoyen-SMN	118.3

[Volver al índice](#)

10 de abril



Agua útil (%) en el perfil del suelo.



Agua total (%) en el perfil del suelo.

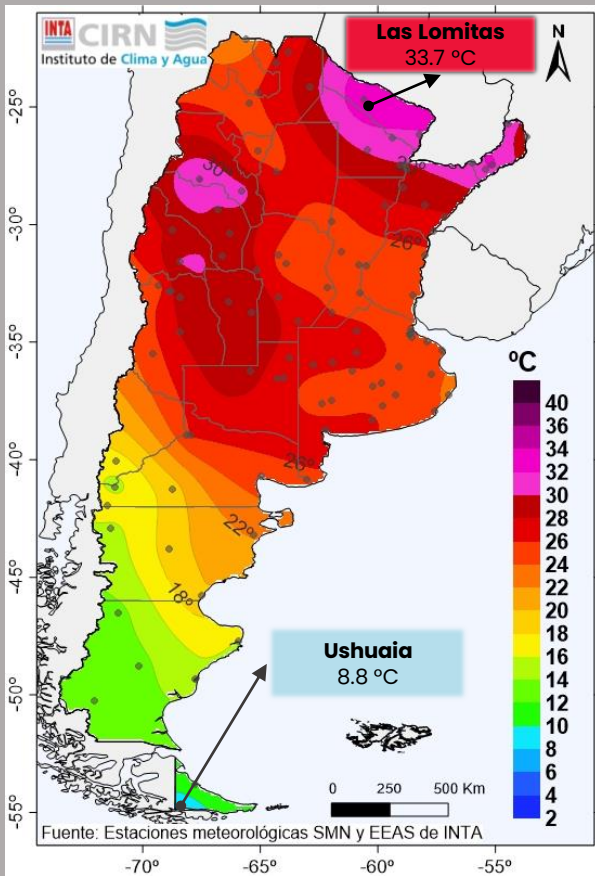
El porcentaje de agua útil en el perfil (1 m) es menor al 30% en región Pampeana (oeste y suroeste), Cuyo, Patagonia (modelo BHOA). Mientras que en región Pampeana (centro y este), NOA (centro) y NEA (centro y este) se registran valores entre el 40 % y el 90 %. Los máximos valores de este índice se registran sobre Salta con valores cercanos al 100 %.

En cuanto al agua total en el perfil se estima un porcentaje superior al 60% en gran parte del centro, centro-este y norte del país, con valores cercanos al 100 % en el centro-este de región Pampeana y Salta. Mientras que, en el resto del territorio, se observan valores por debajo del 50 %.

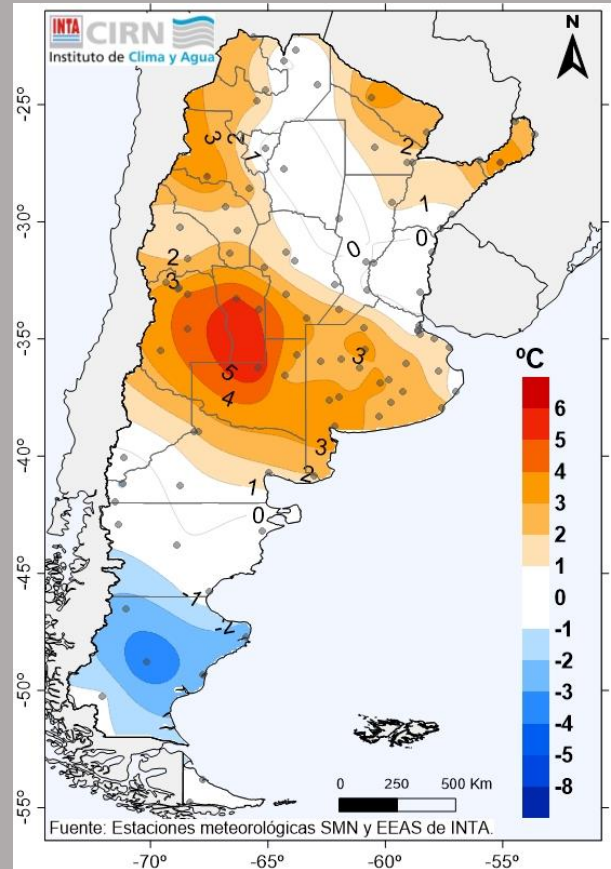
El agua útil es la lámina de agua aprovechable por los cultivos, y que el suelo contiene, hasta la profundidad efectiva de las raíces. Debido a que el BHOA es un modelo, y que como todo modelo es una representación simplificada de la situación real, podría no representar adecuadamente la condición hídrica en algunos puntos del país. El balance de agua en el suelo se calcula para regiones cuya altura es inferior a los 1.000 m.s.n.m, debido a la escasez de información que hay en regiones montañosas. Fuentes: Cátedra de Climatología y Fenología Agrícola. Convenio de Cooperación Académica INTA - FAUBA

[Volver al índice](#)

3 al 9 de abril



Temperaturas máximas medias de la última semana.



Anomalías de las temperaturas máximas medias de la última semana.

Las temperaturas máximas medias de la semana resultaron más cálidas para la época en el centro y norte del país. En particular, en Cuyo y oeste de reg. Pampeana se registraron valores de hasta 6°C por encima de lo esperado para el período. Valores medios superiores a los 30°C se registraron en Chaco, Formosa y Misiones. Temperaturas en promedio más frías se observaron en el sur de Patagonia.

En el mapa de la izquierda se destacan las localidades con las temperaturas máximas medias más altas (rojo) y más bajas (azul) del país.

Anomalías más cálidas y más frías

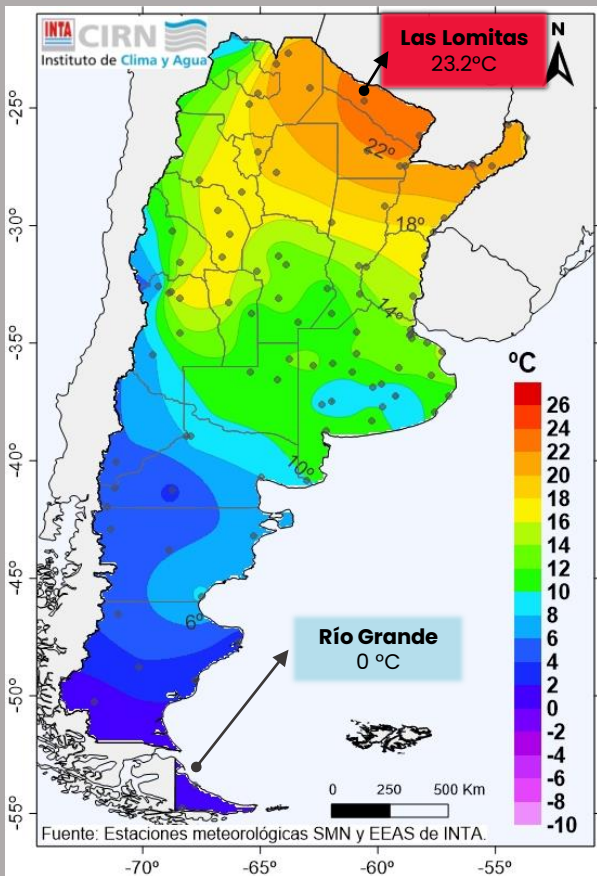
Ciudad	Anomalía (°C)	Temperatura (°C)
Victorica - SMN	5.9	29.1
San Luis - SMN	5.1	29.4
Villa Reynolds - SMN	4.9	29.9
San Rafael - SMN	4.5	28.1
Oberá - SMN	4.2	32.3
Tinogasta - SMN	4.1	32.2

Ciudad	Anomalía (°C)	Temperatura (°C)
Gdor. Gregores - SMN	-4.0	13.3
Perito Moreno - SMN	-2.5	13.4
San Julián - SMN	-2.5	15.7
Puerto Deseado - SMN	-2.5	15.9
Bariloche - SMN	-1.1	15.2
Santiago del Estero - SMN	-1.0	26.0

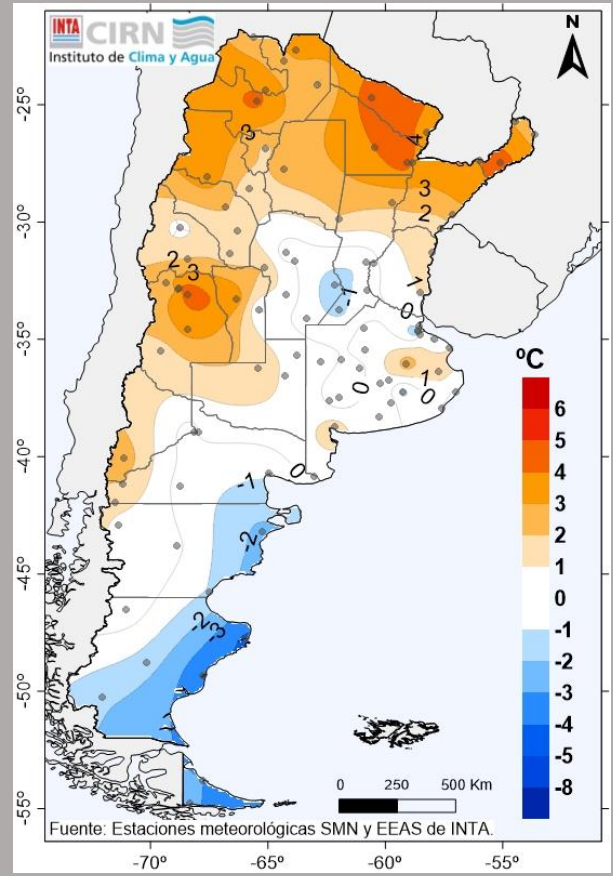
<http://siga.inta.gob.ar>

[Volver al índice](#)

3 al 9 de abril



Temperaturas mínimas medias de la última semana.



Anomalías de las temperaturas mínimas medias de la última semana.

Las temperaturas mínimas promedio de la semana resultaron más cálidos para la época en el oeste y norte del país. Los valores medios registrados en el norte del país fueron superiores a los 20°C. Temperaturas más frías se registraron en el sur de Patagonia.

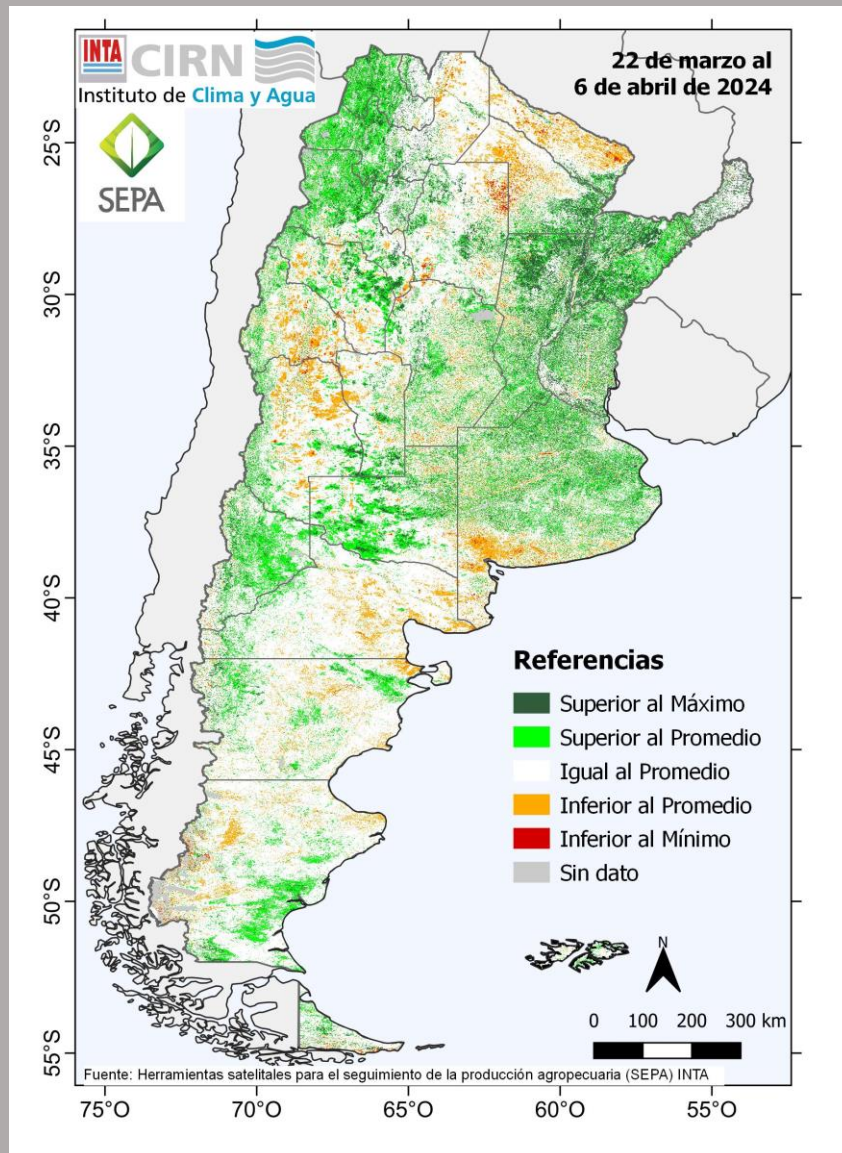
En el mapa de la izquierda se destacan las localidades con las temperaturas mínimas medias más altas (rojo) y más bajas (azul) del país.

Anomalías más cálidas y más frías

Ciudad	Anomalía (°C)	Temperatura (°C)
Oberá - SMN	4.6	21.5
Las Lomitas - SMN	4.6	23.2
Resistencia - SMN	4.6	21.9
San Martín-Mza. - SMN	4.5	16.2
Salta - SMN	4.3	17.9
Mendoza - SMN	4.0	16.1

Ciudad	Anomalía (°C)	Temperatura (°C)
Puerto Deseado - SMN	-4.2	3.0
San Julián - SMN	-3.9	2.5
Río Grande - SMN	-3.0	0.0
Morón - SMN	-3.0	13.9
Trelew - SMN	-2.3	6.3
El Calafate - SMN	-1.8	0.8

22 de marzo al 6 de abril



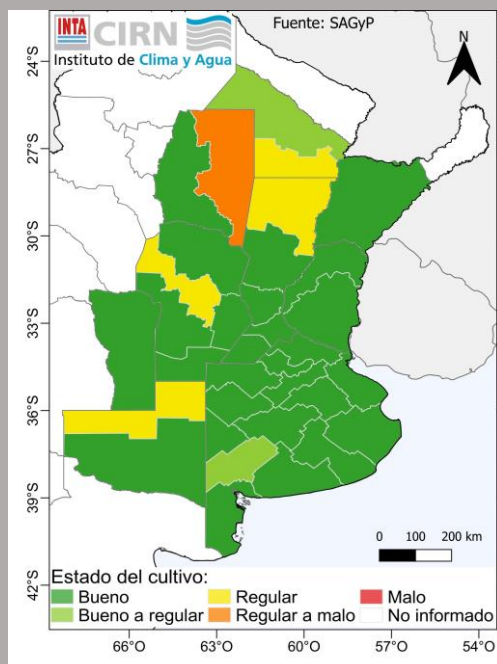
Anomalía del Índice de Vegetación de Diferencia Normalizada. Las tonalidades verdes indican un estado de la vegetación fotosintéticamente activa superior al promedio histórico, y los tonos anaranjados y rojos inferior, lo cual en algunas áreas podría estar en relación a excesos hídricos y en otras a déficit.

En general, la anomalía del NDVI se mantuvo similar al período pasado (6 al 21 de marzo). Los valores del índice de vegetación para el período del 22 de marzo al 6 de abril, en términos generales, fueron mayores al promedio en el centro y este del país, NOA y noroeste de Patagonia. Mientras que, en el sur de Buenos Aires y este de Río Negro, Chaco y Formosa, y en algunas áreas de Cuyo, las anomalías fueron negativas. Es decir, el NDVI fue menor al promedio de la serie histórica para ese mismo período (2000-2023).

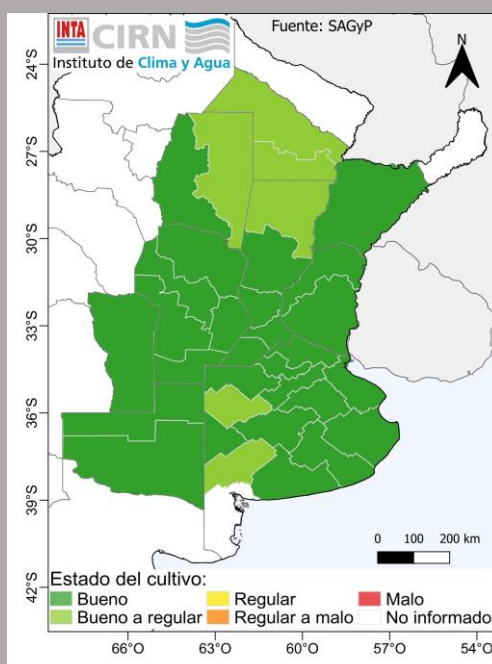
<https://sepa.inta.gov.ar>

[Volver al índice](#)

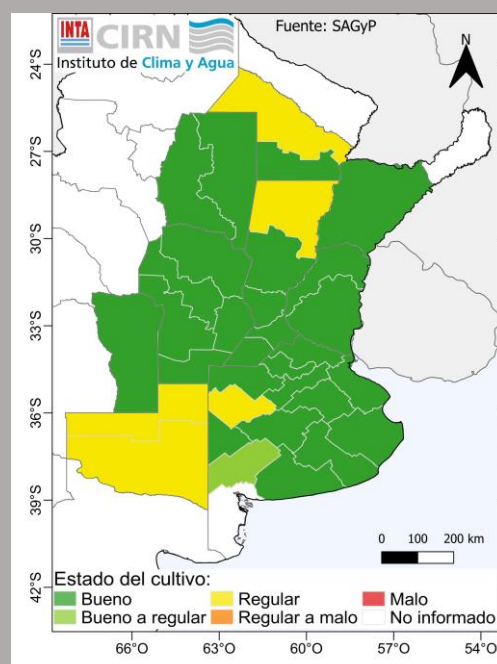
Estado general del cultivo – 4 de abril



Cultivo de Maíz.



Cultivo de Soja de primera.



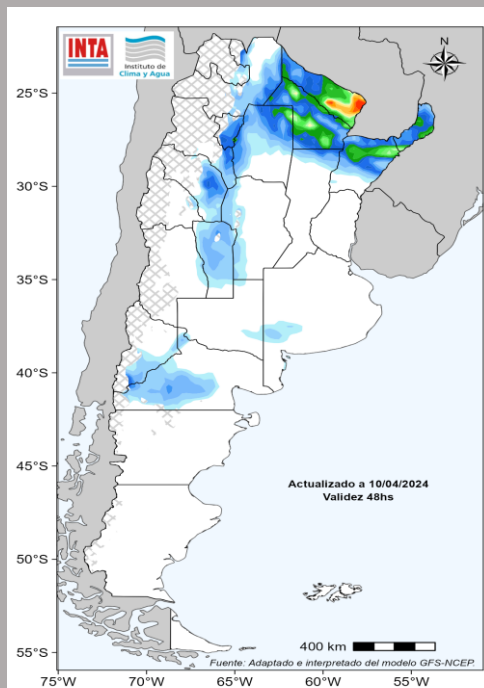
Cultivo de Soja de segunda.

Maíz: El cereal se encuentra entre llenado de granos y madurez en la mayor parte del área sembrado. En áreas de Chaco y Santiago del Estero aún se observan maíces tardíos entre floración y llenado de grano. Su cosecha presenta un avance del 14 % a nivel nacional.

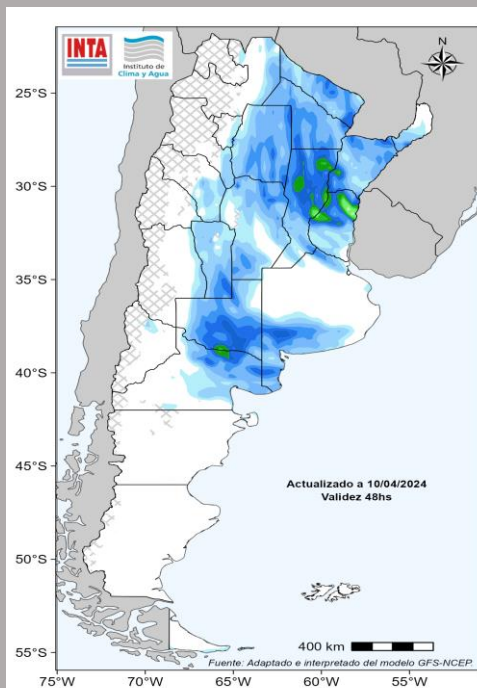
Soja: El cultivo de primera se encuentran mayoritariamente entre llenado de grano y de madurez, mientras que, el cultivo de segunda se encuentra entre floración y llenado de grano.

Girasol: Ha finalizado su cosecha en Chaco, Corrientes Santa Fe y Entre Ríos. En el resto del área sembrada está próxima a finalizar. A nivel nacional, su cosecha alcanzó el 92 % del área sembrada.

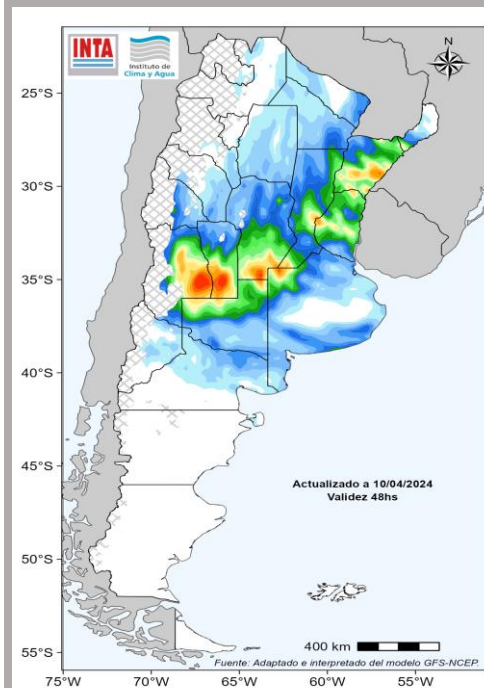
Jueves 11



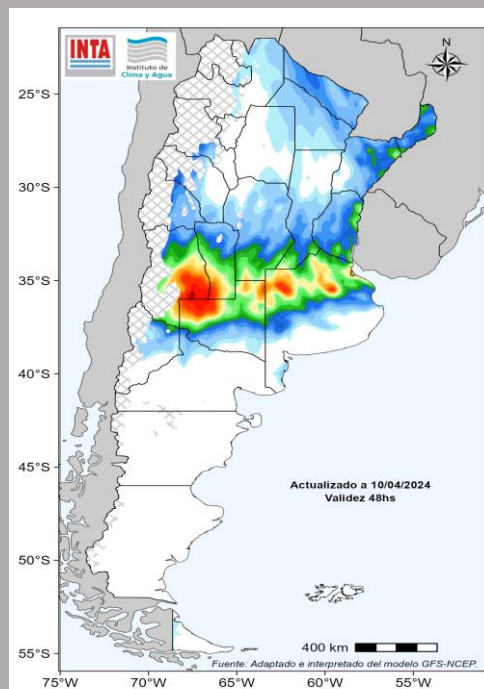
Viernes 12



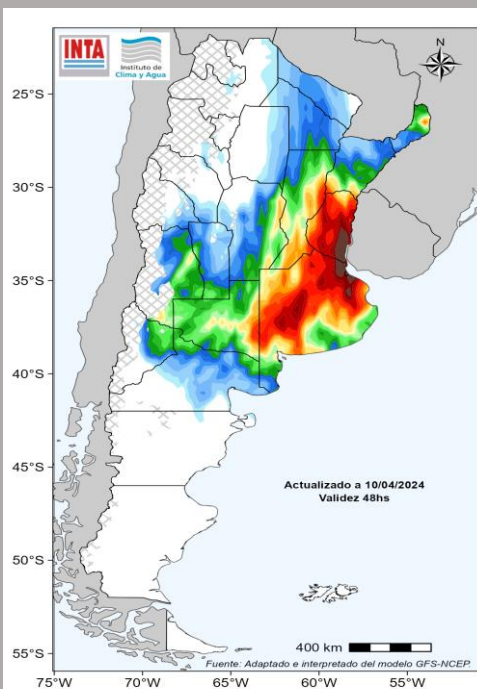
Sábado 13



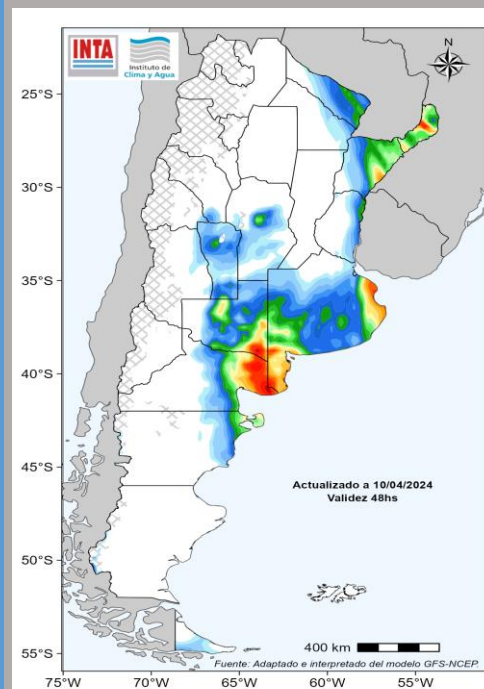
Domingo 14



Lunes 15

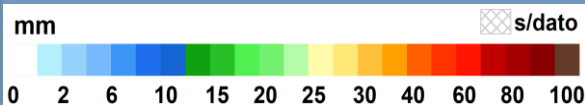


Martes 16



Lluvias y tormentas de variada intensidad sobre distintas áreas del centro y norte del país entre los días viernes 12 y martes 16. Lluvias y chaparrones sobre el noroeste y norte. A partir del miércoles 17 mejorarían las condiciones.

Fuente: Análisis realizado del modelo GFS en el Inst. de Clima y Agua.



Mapas de precipitación pronosticada acumulada diaria

<http://siga.inta.gov.ar/#/forecast>

[Volver al índice](#)

Semana: 11 al 16 de abril

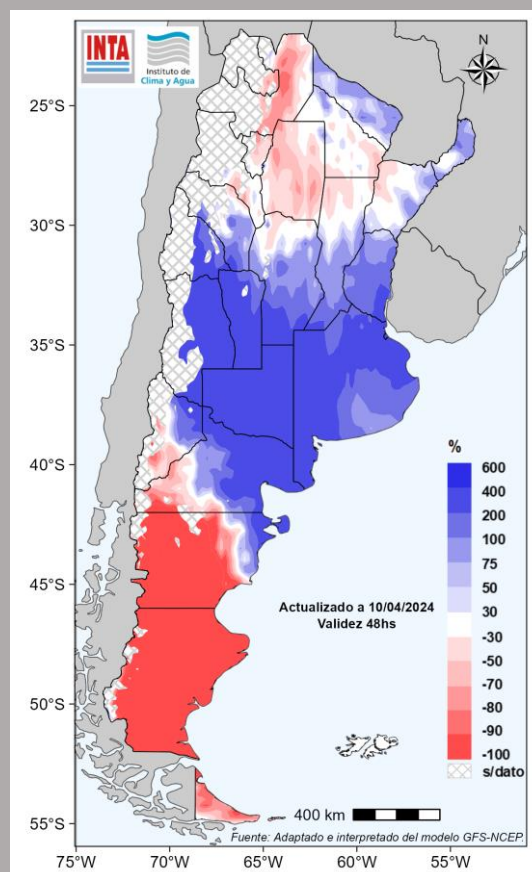
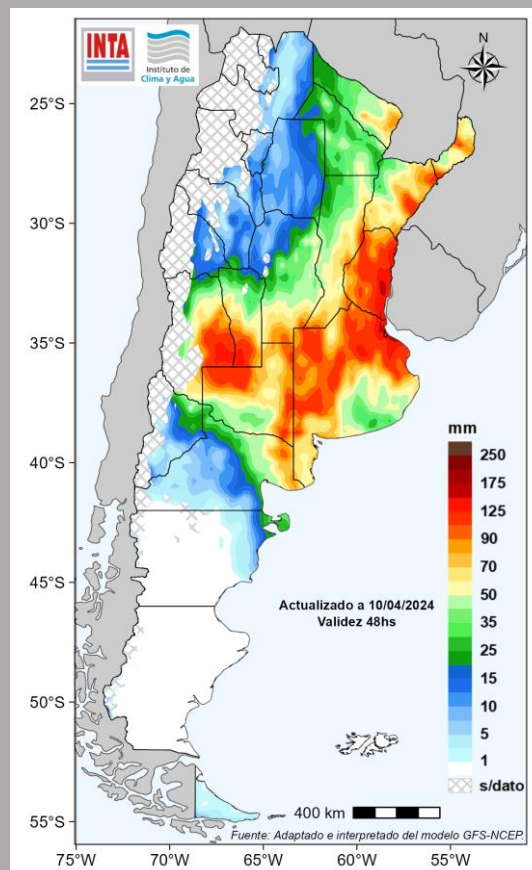
Para los próximos 6 días se registrarían lluvias y tormentas de variada intensidad sobre el centro y norte argentino. Algunas localmente intensas sobre el área agrícola. Estas condiciones se esperan que persistan entre el viernes 12 y el martes 16.

Lluvias sobre el noroeste argentino.

Las precipitaciones serían superiores a los normales en gran parte del centro y noreste del país.

En cambio, se presentarían valores inferiores a los normales en el noroeste y Patagonia .

Mapas de precipitación pronosticada acumulada en mm (arriba) y su anomalía en porcentaje (abajo).



Semana: 17 al 22 de abril

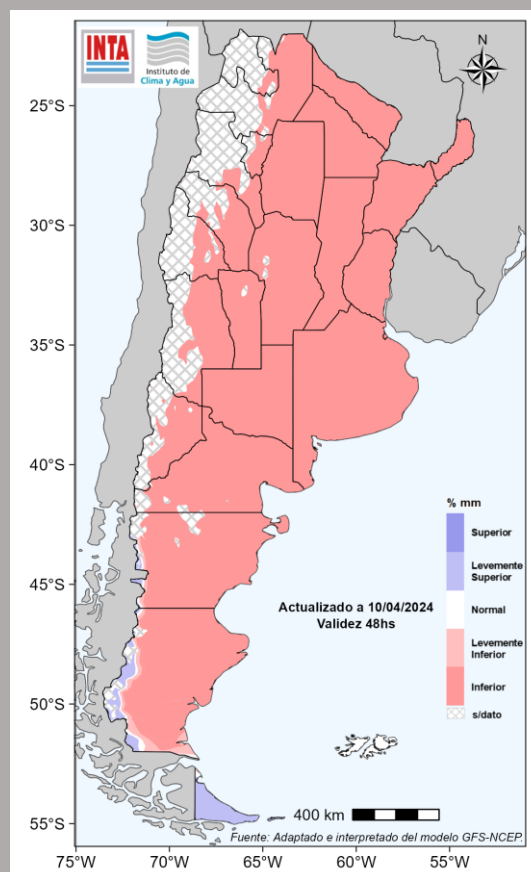
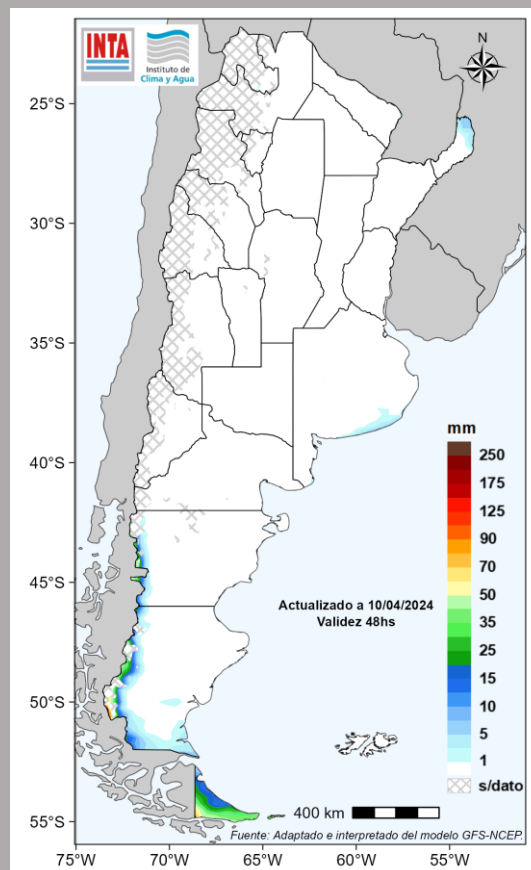
Al día de la fecha, el pronóstico no prevé lluvias sobre gran parte del país.

Probables lluvias sobre el oeste y sur de Patagonia.

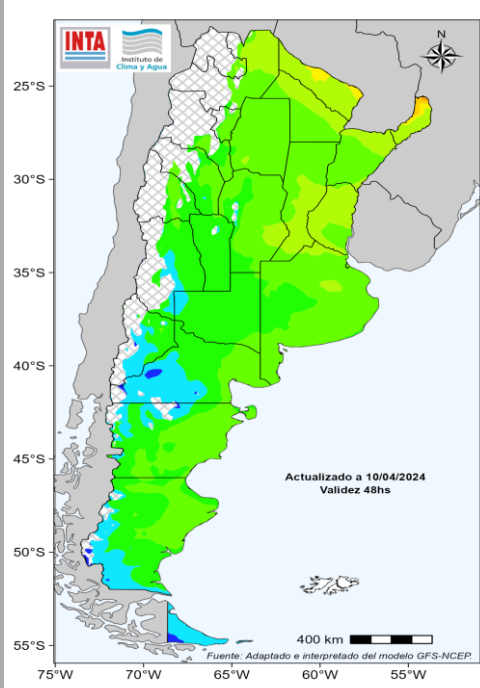
De este modo, las precipitaciones pronosticadas resultarían inferiores a las normales sobre gran parte del país.

En cambio, se presentarían valores superiores a los normales en el oeste y sur de Patagonia.

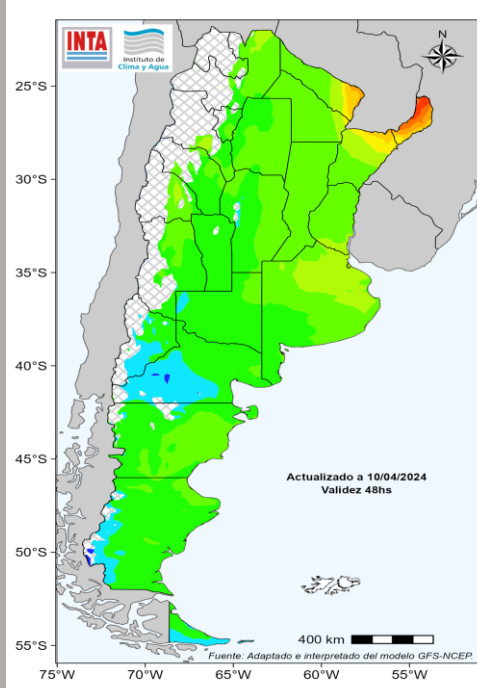
Mapas de precipitación pronosticada acumulada en mm (arriba) y su anomalía en porcentaje (abajo). Información orientativa dada la incertidumbre en los pronósticos a esta escala de tiempo.



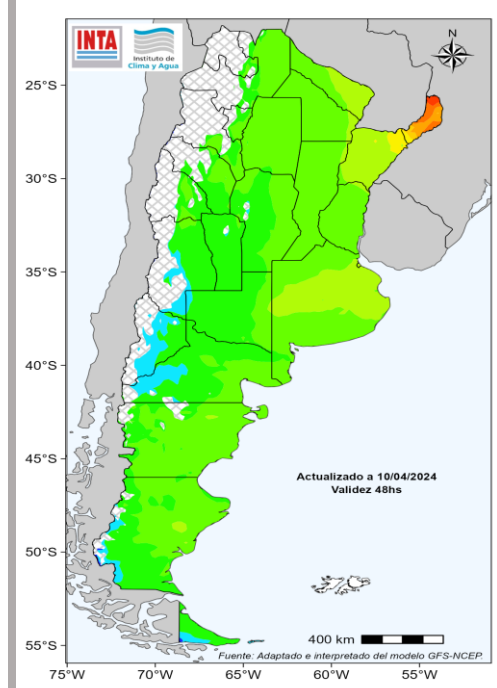
Jueves 11



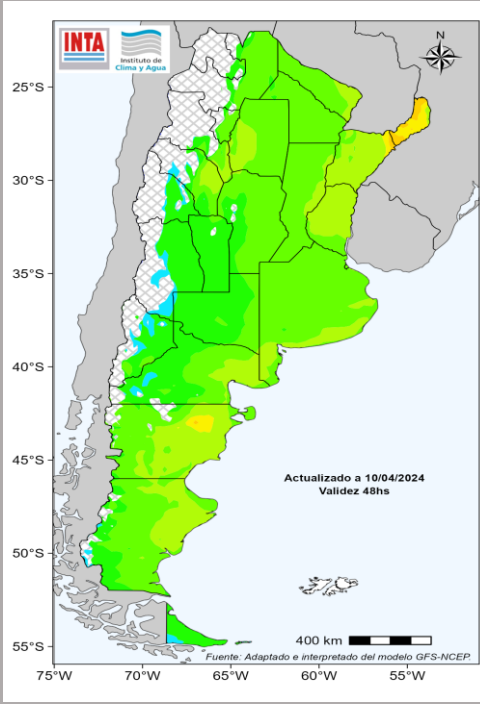
Viernes 12



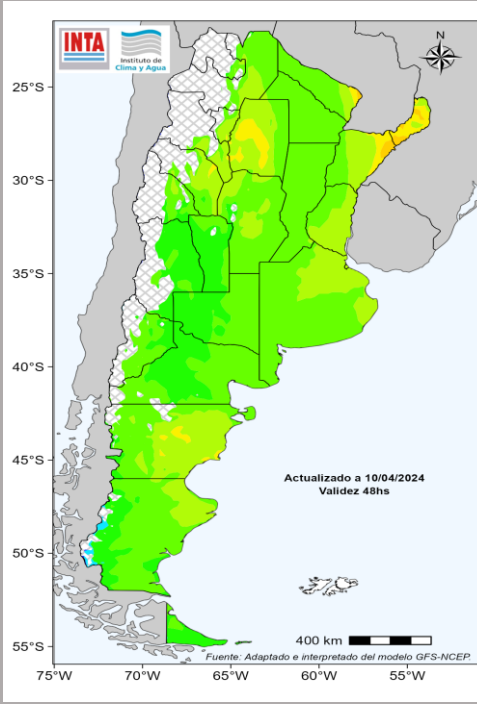
Sábado 13



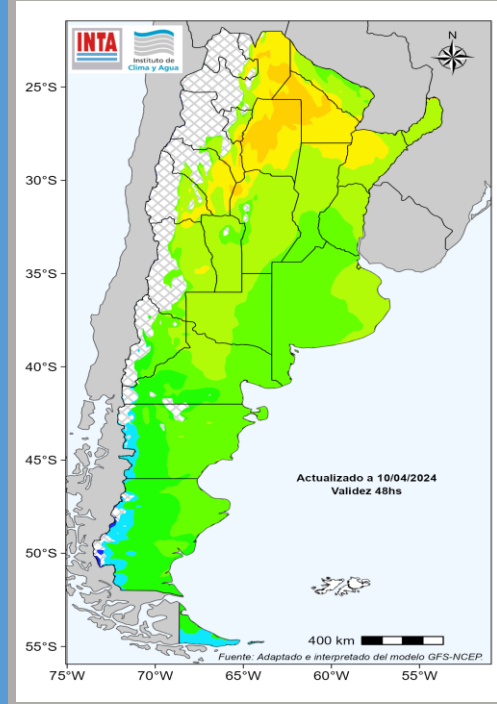
Domingo 14



Lunes 15



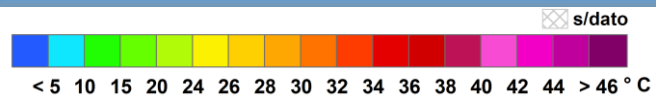
Martes 16



Descenso de las temperaturas a nivel nacional. Ambiente fresco a templado durante toda la semana. Frío en Patagonia.

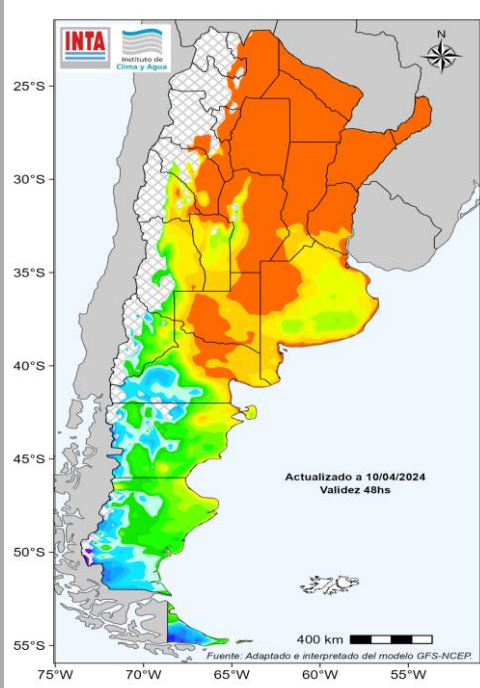
Temperaturas estimadas a 2m del suelo.

Fuente: análisis realizado en el Inst. de Clima y Agua-INTA a partir del modelo GFS.

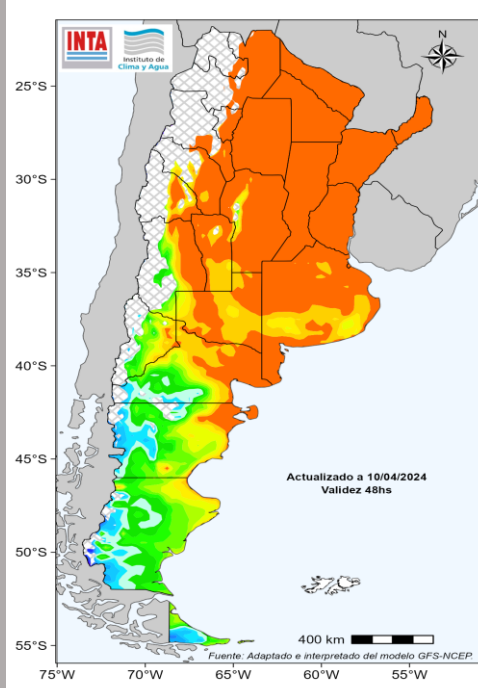


Mapas de temperatura máxima
diarias pronosticadas

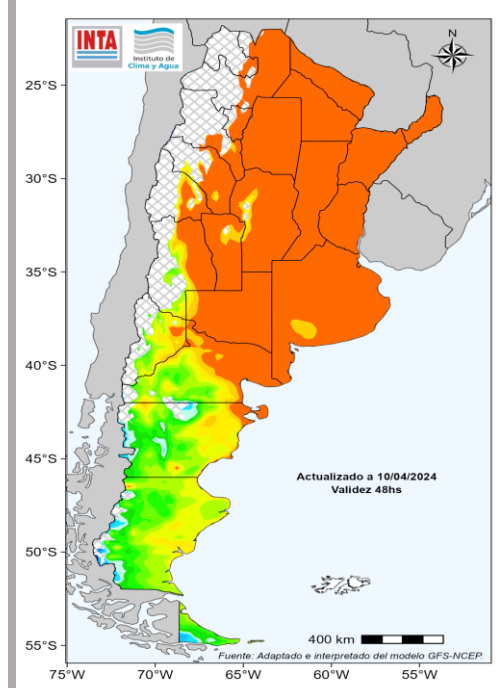
Jueves 11



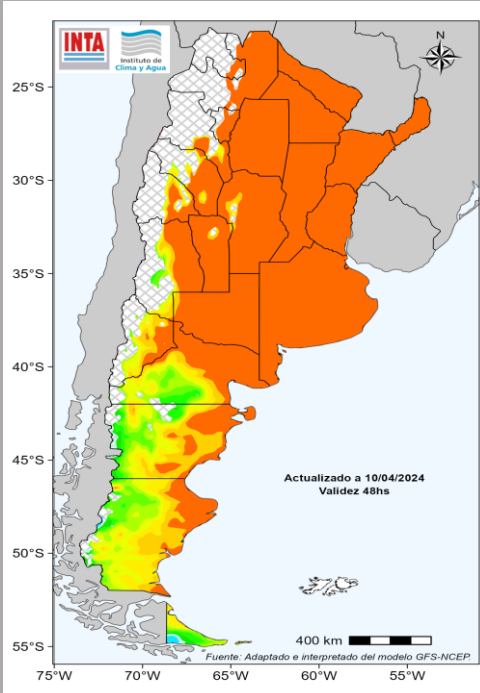
Viernes 12



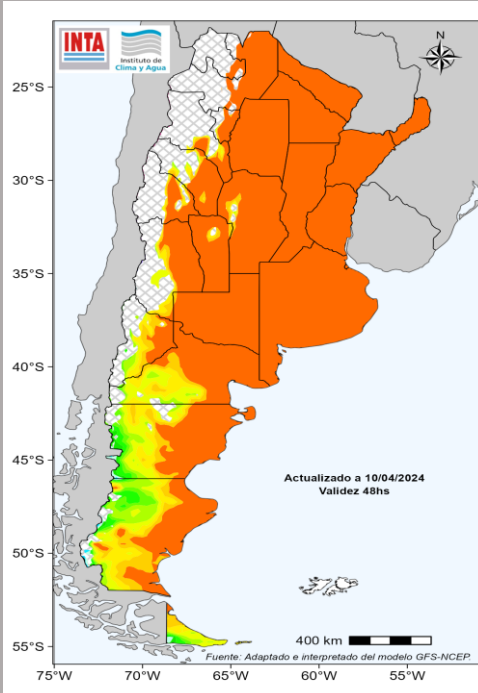
Sábado 13



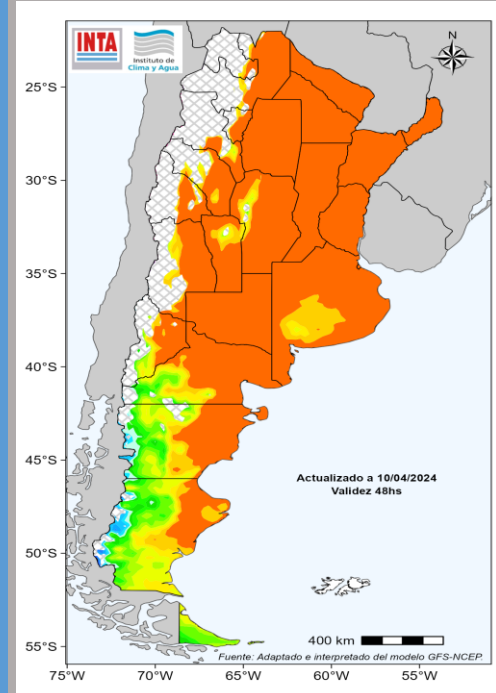
Domingo 14



Lunes 15



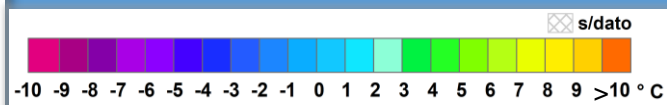
Martes 16



Mañanas frescas a frías durante la semana en gran parte del país. Temperaturas por debajo de los 6°C sobre el sur de Buenos Aires y La Pampa para el jueves y el viernes. En Patagonia podrían registrarse temperaturas por debajo de los 5°C con ambiente frío.

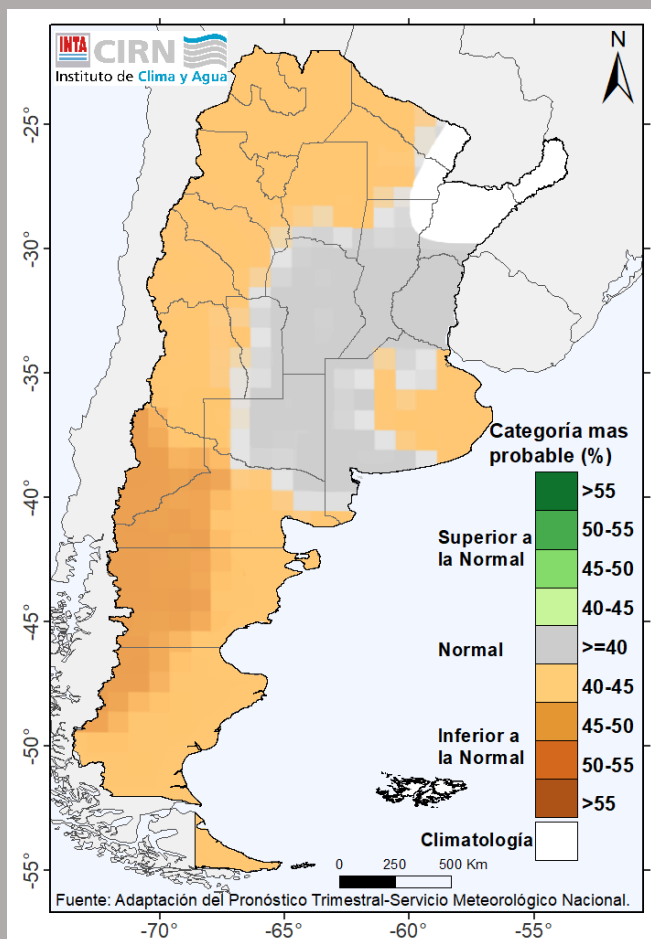
Temperaturas estimadas a 2m del suelo.

Fuente: análisis realizado en el Inst. de Clima y Agua-INTA a partir del modelo GFS.

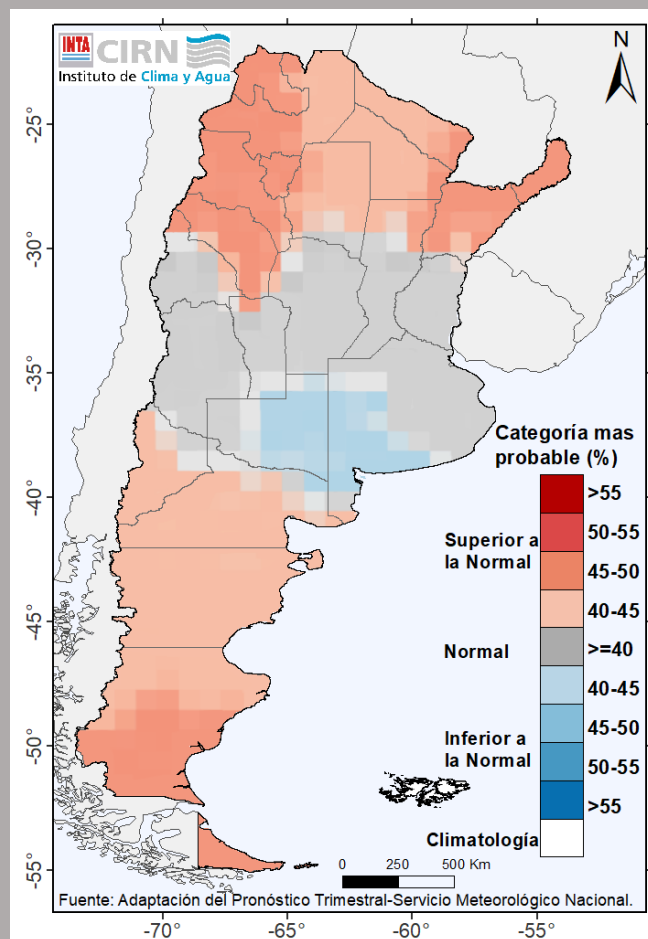


Mapas de temperatura mínima
diarias pronosticadas

TRIMESTRE: abril – mayo – junio de 2024



Pronóstico trimestral para precipitación.



Pronóstico trimestral para temperaturas medias.

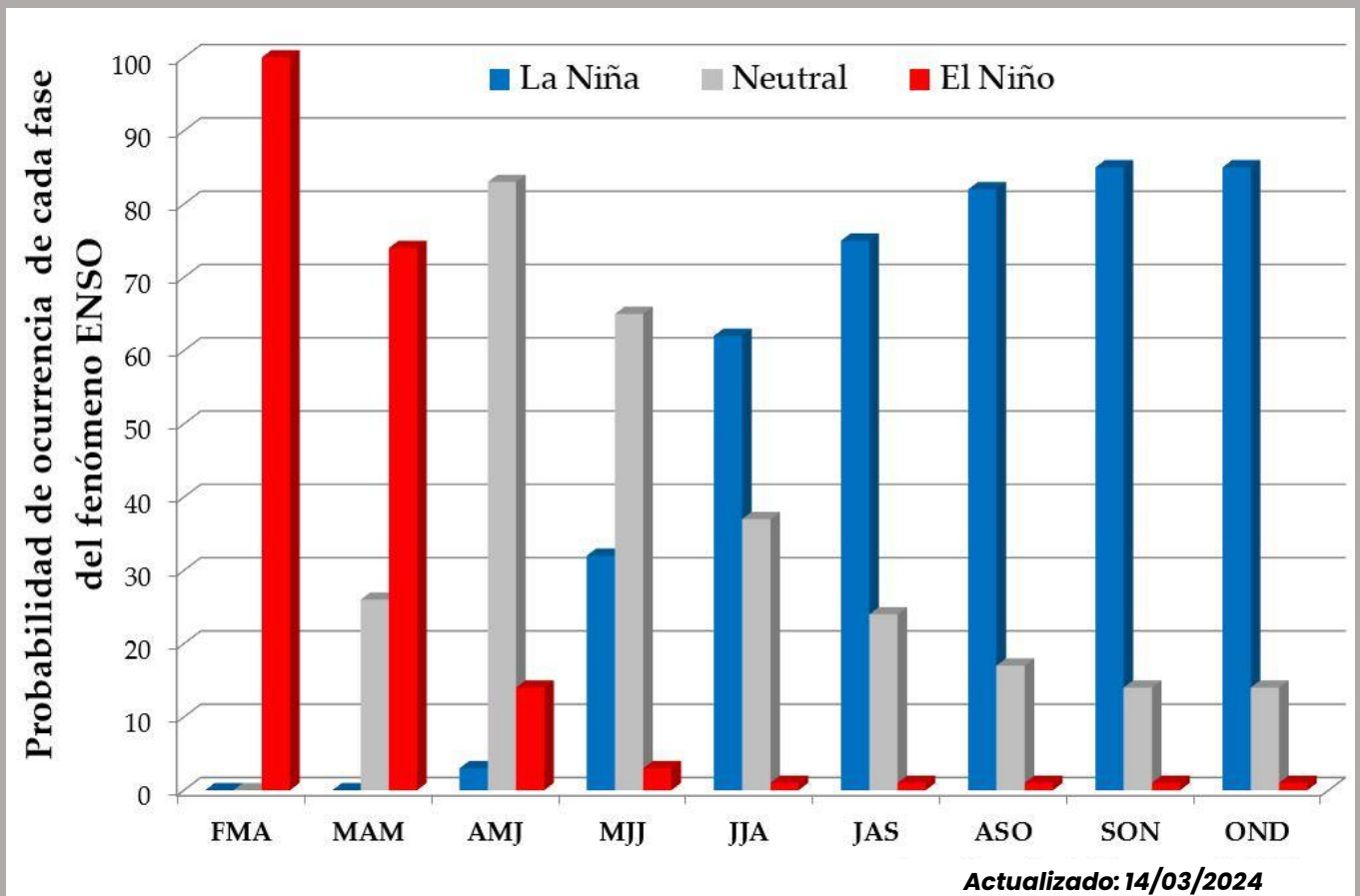
La última actualización del pronóstico climático trimestral por consenso elaborado por el SMN prevé para el noroeste, Cuyo, Patagonia y centro y este de Buenos Aires mayores probabilidades de transitar un trimestre con lluvias entre normales a deficitarias en particular en el oeste de Patagonia. Sobre el oeste y norte de región Pampeana y San Luis son mayores las probabilidades de precipitaciones en el rango normal para la época Finalmente, se designó la categoría *climatología* para la lluvia trimestral en el extremo noreste. *Se recomienda consultar los pronósticos a corto plazo ya que no se descartan lluvias que podrían ser localmente intensas en este trimestre.*

En cuanto a las temperaturas medias del trimestre, las probabilidades de presentarse un trimestre más cálido sobre el norte argentino y Patagonia son mayores al 45%. Sobre el área central del país son mayores las probabilidades de un trimestre con valores térmicos normales para la época. En cambio, sobre el este de La Pampa y oeste de Buenos Aires son mayores las probabilidades de presentarse temperaturas medias más frías para el trimestre.

Actualizado: 3/4/2024

<https://www.smn.gov.ar/>

[Volver al índice](#)

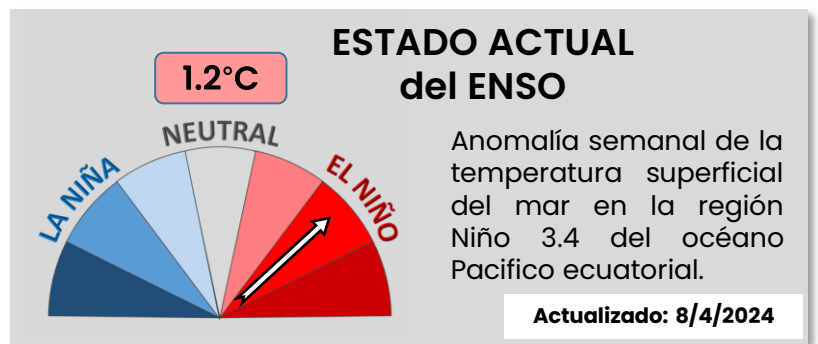


Probabilidad de ocurrencia de cada fase del fenómeno ENSO a partir de los modelos de pronóstico internacionales

Estado actual del ENSO: **EL Niño.**

Se prevé que El Niño continúe presente durante el inicio del otoño. Luego, se espera una transición hacia la fase neutral del ENSO para el trimestre abril-junio de 2024. Para el trimestre junio-agosto 2024, según la información a la fecha, se espera una transición hacia la fase La Niña con una probabilidad superior al 60%.

De todas maneras, a la fecha **NO** es posible contar con información sobre los pronósticos estacionales de lluvias y temperaturas para la segunda parte del año. Se recomienda consultar los pronósticos trimestrales actualizados una vez por mes.



<https://iri.columbia.edu/>

[Volver al índice](#)

PRECIPITACIONES

Lluvias y tormentas de variada intensidad sobre el centro y norte argentino entre el viernes y martes; algunas podrían ser localmente intensas. Lluvias y chaparrones sobre el noroeste argentino. Las condiciones mejorarían a partir del miércoles 17 a nivel país.

TEMPERATURAS

Se mantiene el descenso de las temperaturas a nivel país. Ambiente frío a fresco. Temperaturas por debajo de los 6°C en el sur de la región Pampeana y Patagonia. No se prevén heladas en el área agrícola central. En Patagonia con posibles heladas agrometeorológicas.

ENSO

El Niño continúa en desarrollo, pero debilitándose. Luego, se prevé una transición a la fase neutral del ENSO durante el periodo abril – julio con una probabilidad entre el 60 y 80%. La Niña se ve favorecida a partir de julio-agosto 2024 con una probabilidad superior al 60%. **Se recomienda consultar los pronósticos a corto plazo y trimestrales para obtener información sobre el comportamiento de las lluvias y temperaturas.**

FUENTES

- Servicio Meteorológico Nacional (SMN).
- Facultad de Agronomía (FAUBA).
- Dirección de Estimaciones Agrícolas (DEA) – Secretaría de Agricultura, Ganadería y Pesca.
- Modelo Meteorológico GFS del COLA-IGES, USA.
- CPC-NCEP/NOAA, IRI.