

# AgroCultivos

## Previsión Agrometeorológica Semanal



<https://www.argentina.gob.ar/inta/informacion-agroclimatica/informes-agromet-y-agrocultivos/agrocultivos>



## CULTIVOS

3 Trigo, Girasol y Maíz

## AGUA

4 en el Suelo

## PRONÓSTICOS

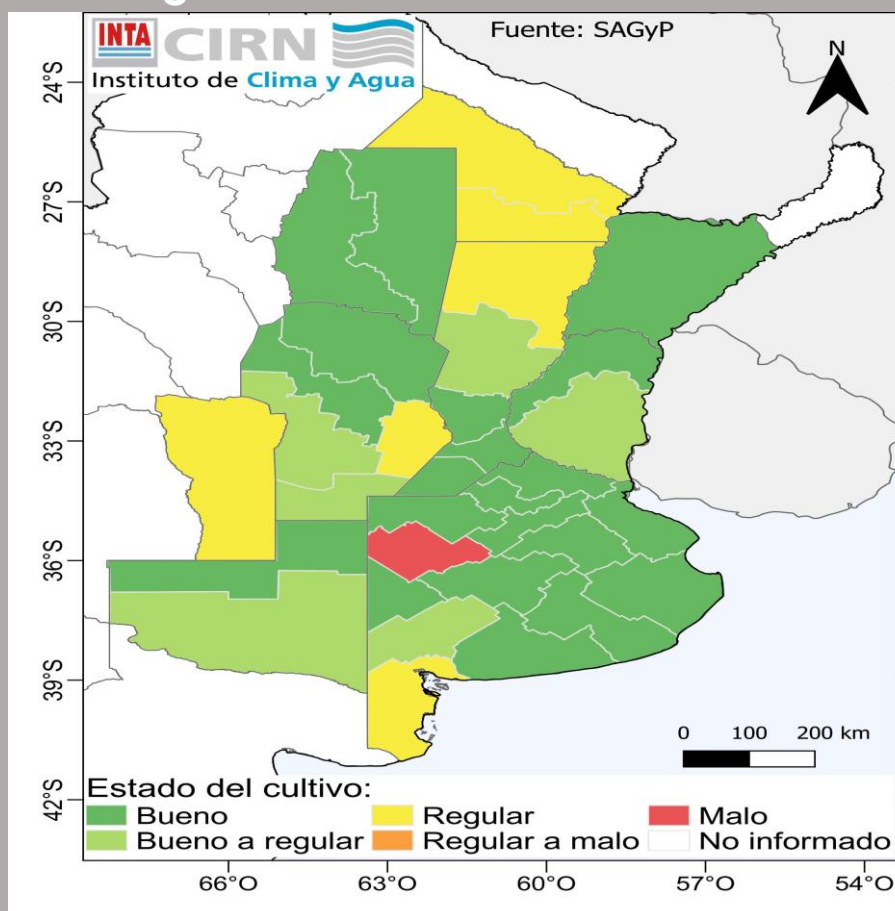
- 5 de Precipitación
- 8 de Temperatura máxima
- 9 de Temperatura mínima
- 10 de Ovinos

## AUTORES

- D'Acunto, Luciana
- Espíndola, Aimé
- Gattinoni, Natalia
- Ramis, Vanesa
- Serritella, Dante

<https://www.argentina.gob.ar/inta/informacion-agroclimatica/informes-agromet-y-agrocultivos/agrocultivos>

## Estado general del cultivo – 12 de Octubre



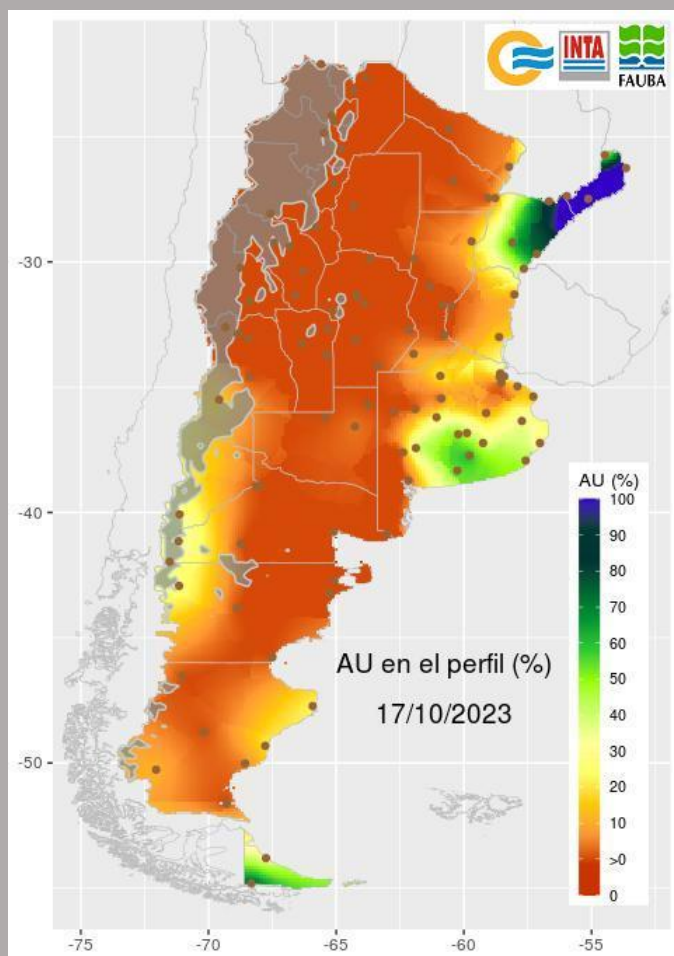
## Estado general del cultivo de Trigo

**Trigo:** El cultivo finalizó el crecimiento vegetativo en Buenos Aires y La Pampa. En algunos departamentos de estas provincias, ya está iniciando la etapa de floración. En Córdoba, Entre Ríos y Santa Fe se encuentra entre floración e inicio de llenado de granos. En Corrientes, Chaco y Santiago del Estero el cereal finalizó el llenado e inició, en algunas áreas, la etapa de madurez. El estado del cultivo es mayoritariamente bueno, aunque la falta de precipitaciones significativas comienza a ser limitante, principalmente en el centro y oeste del área implantada.

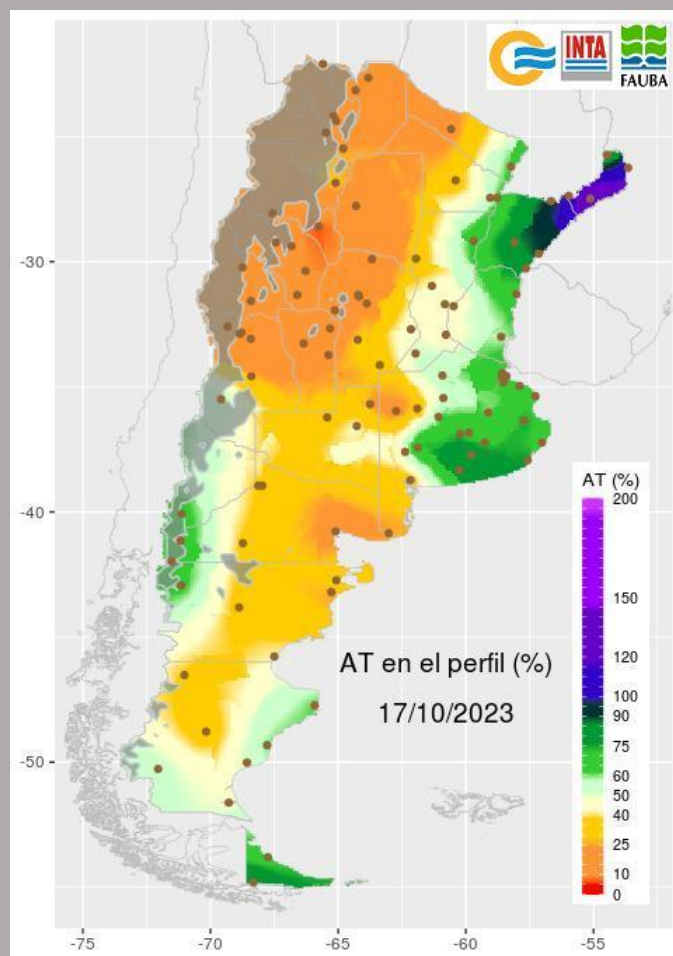
**Girasol y maíz:** Continúa la siembra del maíz, a ritmo lento, debido a la falta de humedad en el suelo, aunque el nivel de avance es similar al observado en igual fecha de la campaña anterior. El girasol presenta una situación similar, excepto en Córdoba donde el avance es muy inferior respecto a la campaña anterior.

[Volver al índice](#)

17 de octubre



Agua útil (%) en el perfil del suelo.



Agua total (%) en el perfil del suelo.

El porcentaje de agua útil en el perfil (1 m) se encuentra entre el 50 % y 60 % en el NEA (centro), Patagonia (sur) y Buenos Aires (sur). Sobre el NEA (noreste) se registran valores del 100 %, siendo estos los máximos observados a nivel país. Mientras que, en el resto del territorio, dicho porcentaje se encuentra por debajo del 30 %, con grandes áreas presentando valores cercanos al 10 %

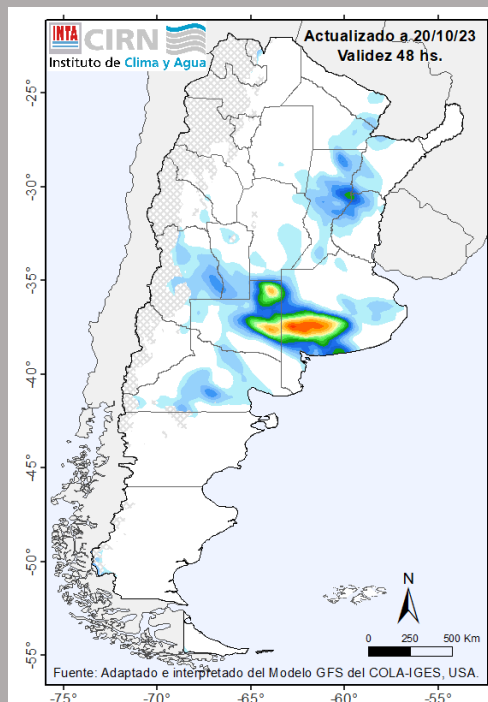
En cuanto al agua total en el perfil se estima un porcentaje superior al 60% en gran parte del centro-este, noreste del país y Patagonia. Mientras que en Cuyo (centro y norte), Patagonia (noreste y centro-este), región Pampeana (oeste) y NOA (norte) se observan valores por debajo del 40 %.

El agua útil es la lámina de agua aprovechable por los cultivos, y que el suelo contiene, hasta la profundidad efectiva de las raíces. Debido a que el BHOA es un modelo, y que como todo modelo es una representación simplificada de la situación real, podría no representar adecuadamente la condición hídrica en algunos puntos del país. El balance de agua en el suelo se calcula para regiones cuya altura es inferior a los 1.000 m.s.n.m, debido a la escasez de información que hay en regiones montañosas. Fuentes: Cátedra de Climatología y Fenología Agrícola. Convenio de Cooperación Académica INTA - FAUBA

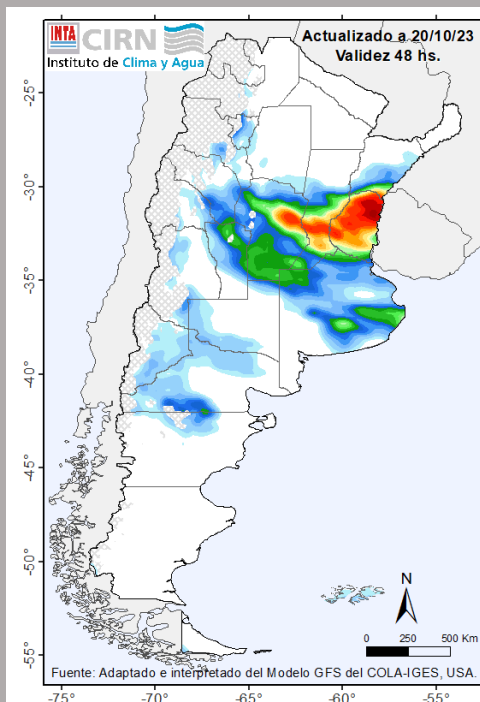
[Volver al índice](#)



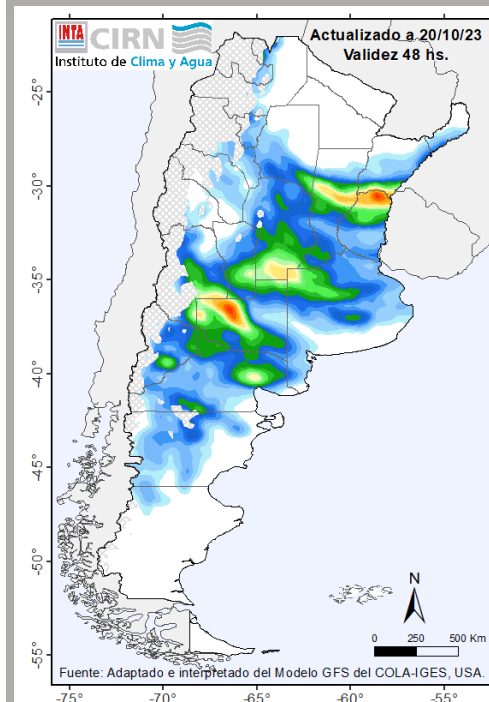
Sábado 21



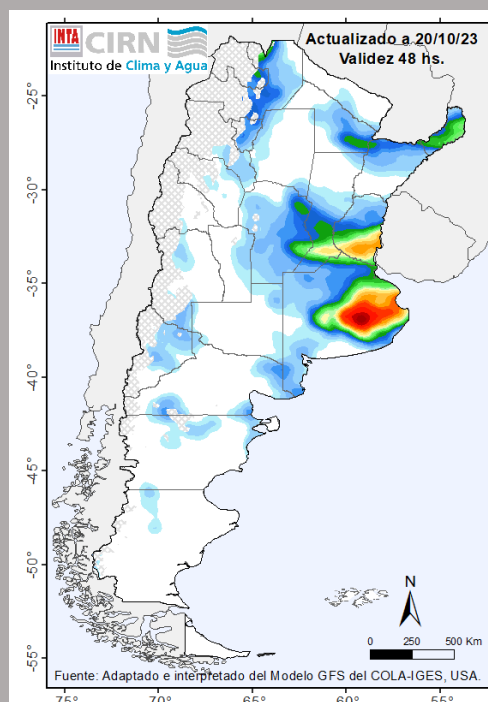
Domingo 22



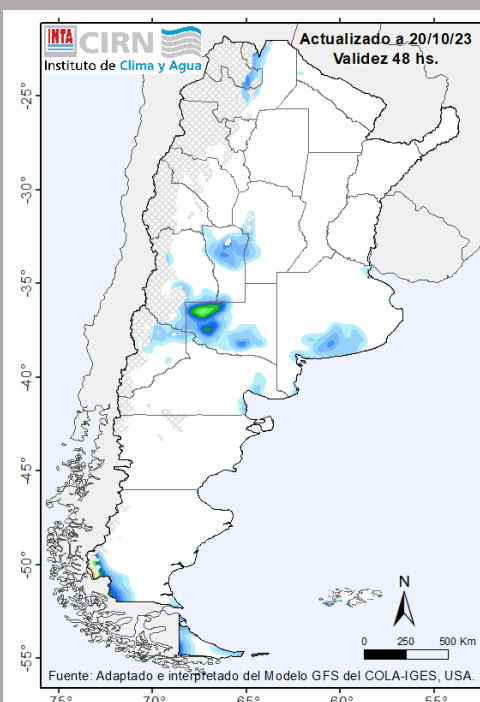
Lunes 23



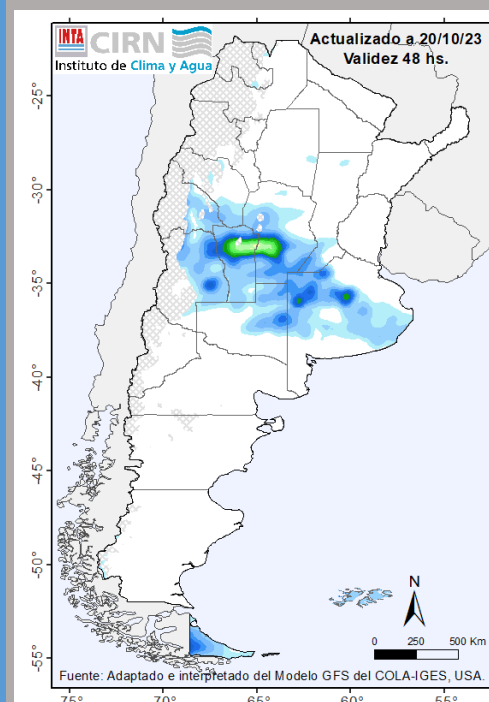
Martes 24



Miércoles 25

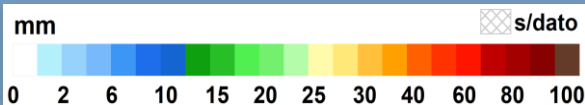


Jueves 26



Lluvias y tormentas de variada intensidad sobre el NEA, el NOA (oeste y sur), el centro del país y el norte Patagónico. Lluvias y lloviznas aisladas sobre Santa Cruz (oeste) y Tierra del Fuego.

Fuente: Análisis realizado del modelo GFS en el Inst. de Clima y Agua.



Mapas de precipitación  
pronosticada acumulada diaria

<http://siga.inta.gob.ar/#/forecast>

[Volver al índice](#)

Semana: 21 al 26 de octubre

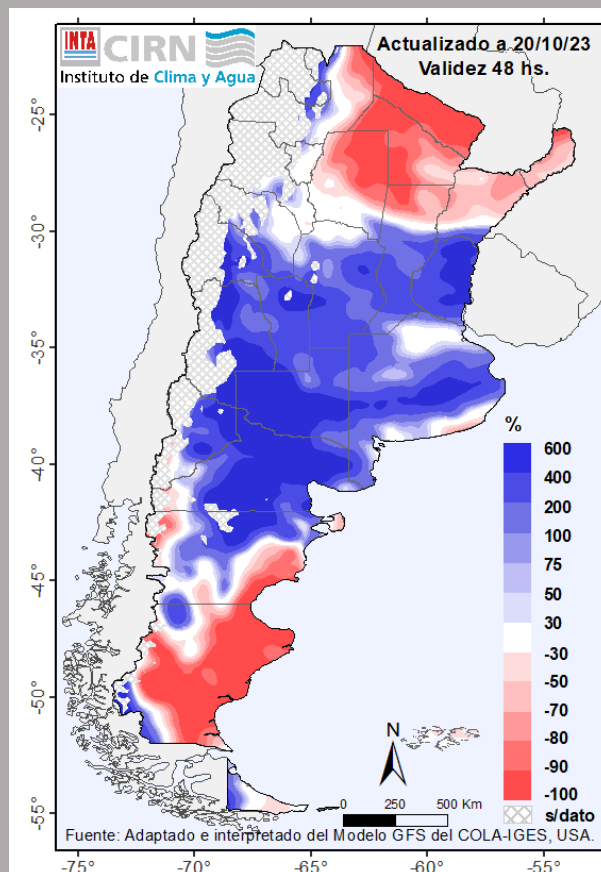
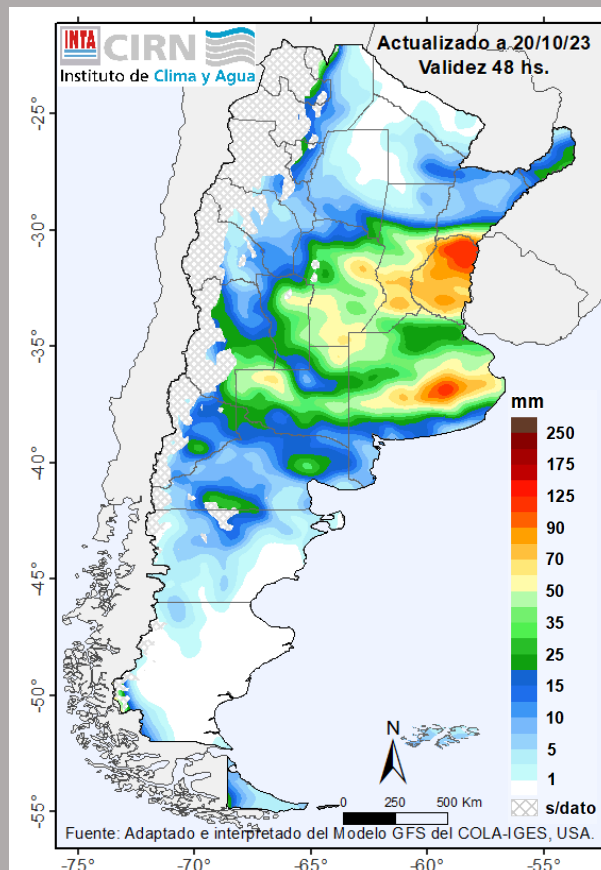
Para los próximos 6 días se prevé lluvias y tormentas de variada intensidad sobre el NEA, el NOA (oeste y sur), el centro del país y el norte Patagónico. Los mayores acumulados se registrarían sobre Entre Ríos y Bs. As.

Lluvias y lloviznas aisladas sobre Santa Cruz (oeste) y Tierra del Fuego.

Las precipitaciones pronosticadas serían superiores a las normales para la época sobre el NOA (oeste), Cuyo, reg. Pampeana y Patagonia (norte).

Mientras que serían inferiores a las normales en el resto del país.

Mapas de precipitación pronosticada acumulada en mm (arriba) y su anomalía en porcentaje (abajo).



<http://siga.inta.gob.ar/#/forecast>

Semana: 27 de octubre al 1 de noviembre

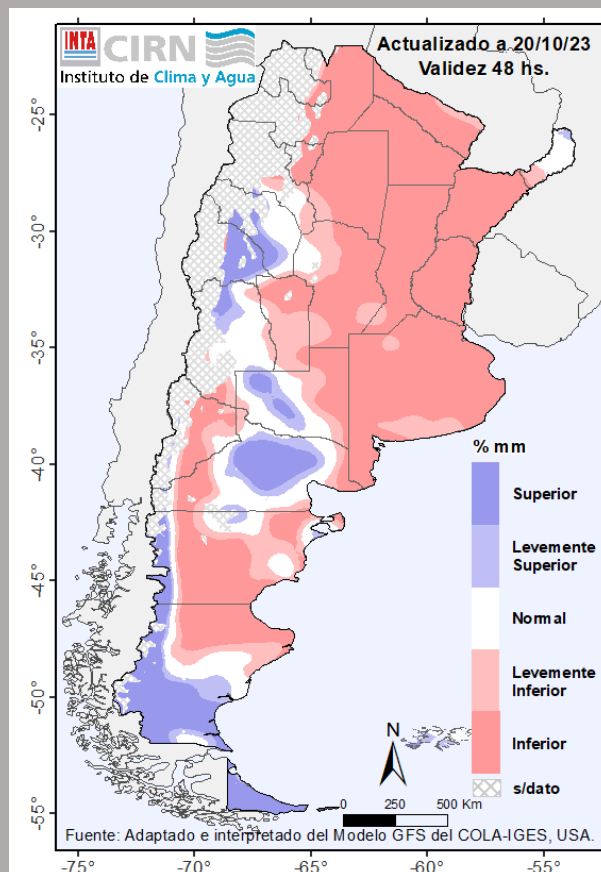
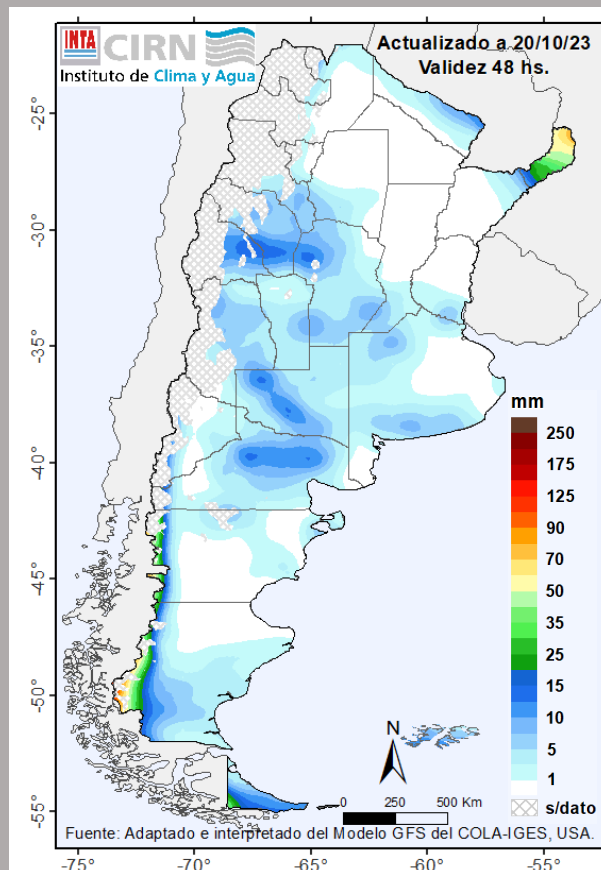
Al día de la fecha, el pronóstico indica lluvias y tormentas dispersas sobre Cuyo, reg. Pampeana (oeste, centro y sur), NEA (norte) y Patagonia (norte).

Lluvias y nevadas de variada intensidad sobre Patagonia (oeste y sur).

De este modo, las precipitaciones serían por encima de lo normal sobre Cuyo (oeste), La Pampa (oeste), Río Negro y Patagonia (oeste y sur).

En el resto del territorio, se presentarían valores entre normales a inferiores a los normales.

Mapas de precipitación pronosticada acumulada en mm (arriba) y su anomalía en porcentaje (abajo).

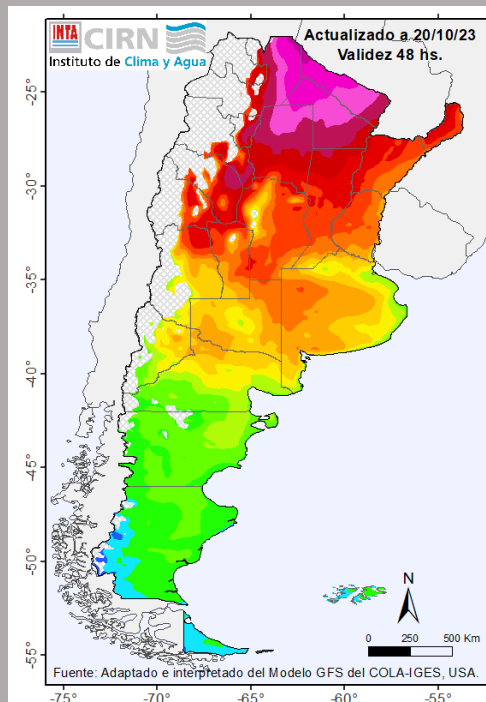


<http://siga.inta.gob.ar/#/forecast>

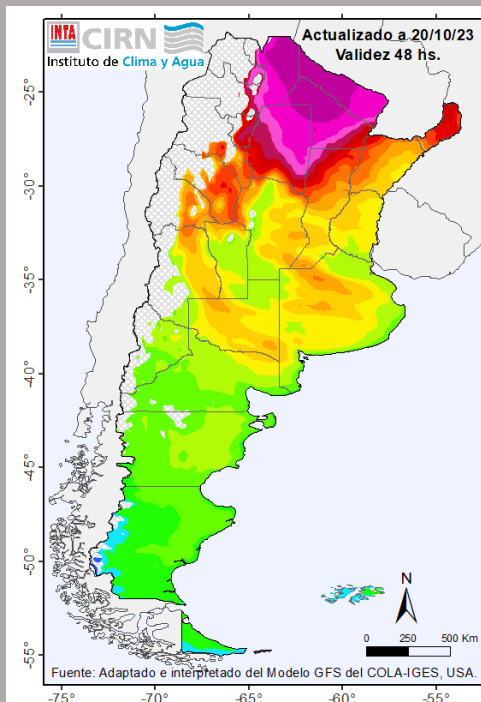
# PRONÓSTICO de temperaturas máximas

8

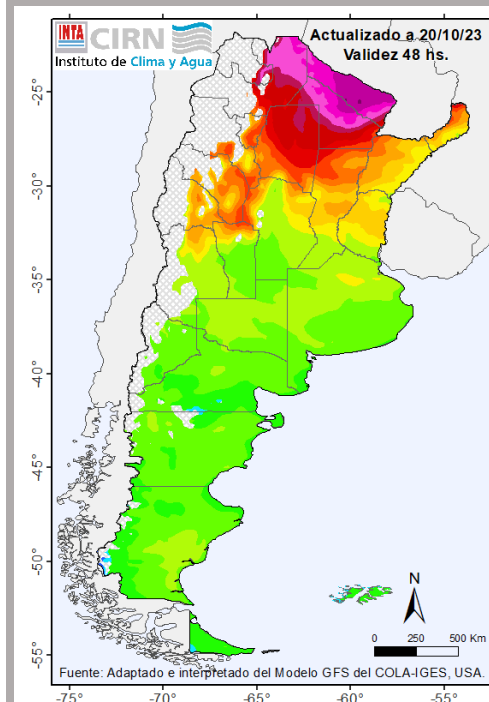
Sábado 21



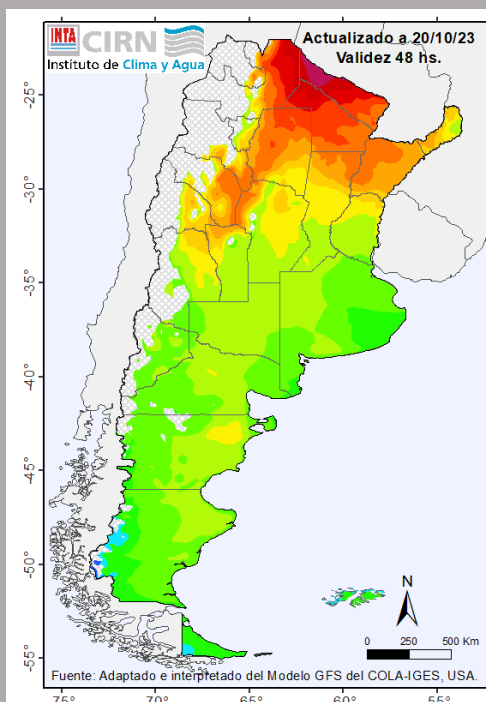
Domingo 22



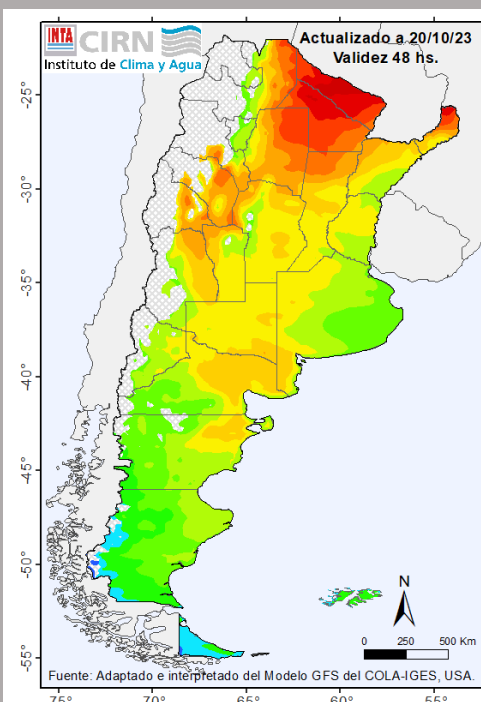
Lunes 23



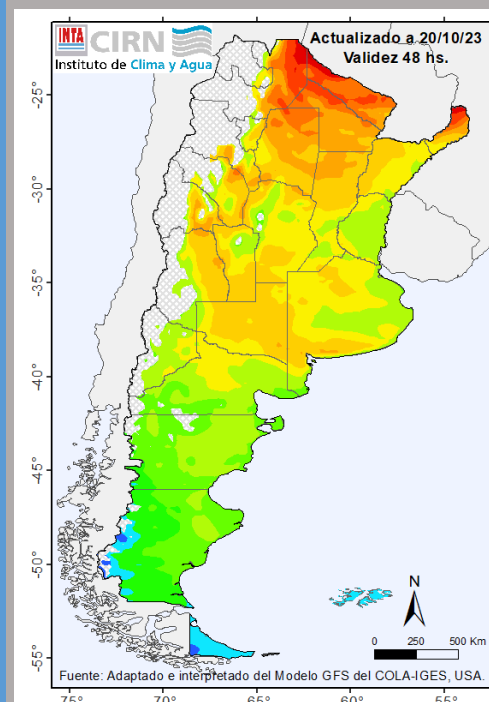
Martes 24



Miércoles 25



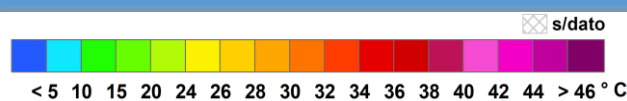
Jueves 26



Temperaturas máximas extremas en el norte argentino hasta el lunes 23. Se podrían registrar temperaturas cercanas a los 44°C en el extremo norte.

*Temperaturas estimadas a 2m del suelo.*

*Fuente: análisis realizado en el Inst. de Clima y Agua-INTA a partir del modelo GFS.*



Mapas de temperatura máxima  
diarias pronosticadas

<http://siga.inta.gob.ar/#/forecast>

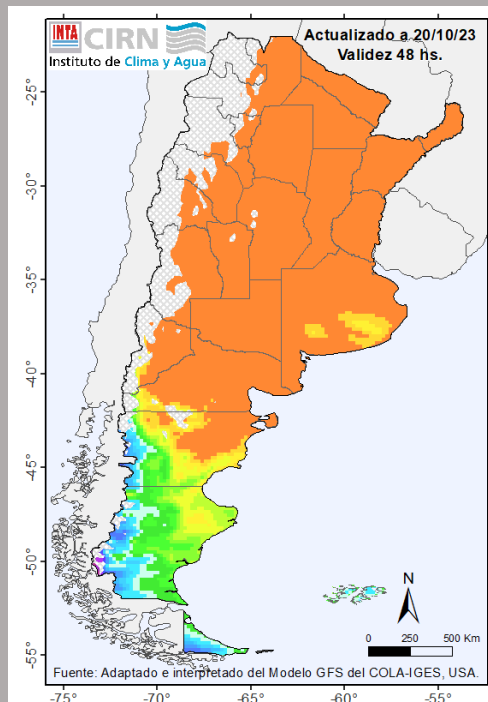
[Volver al índice](#)



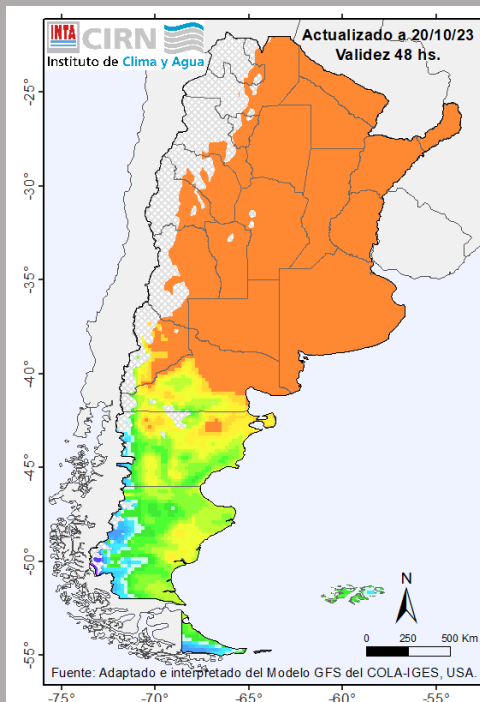
# PRONÓSTICO de temperaturas mínimas

9

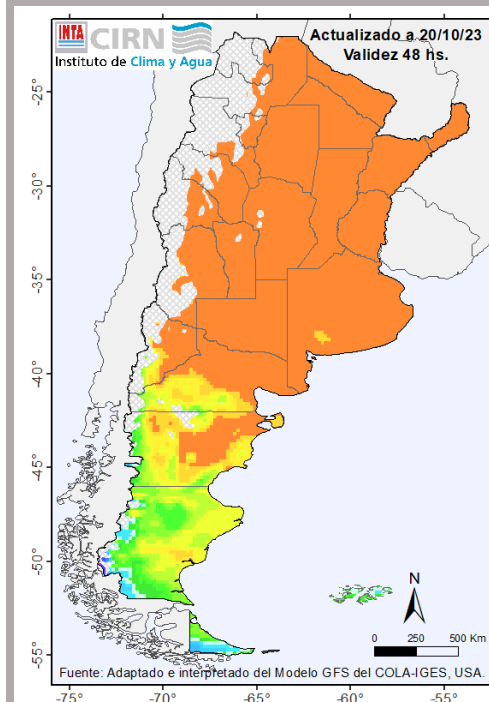
Sábado 21



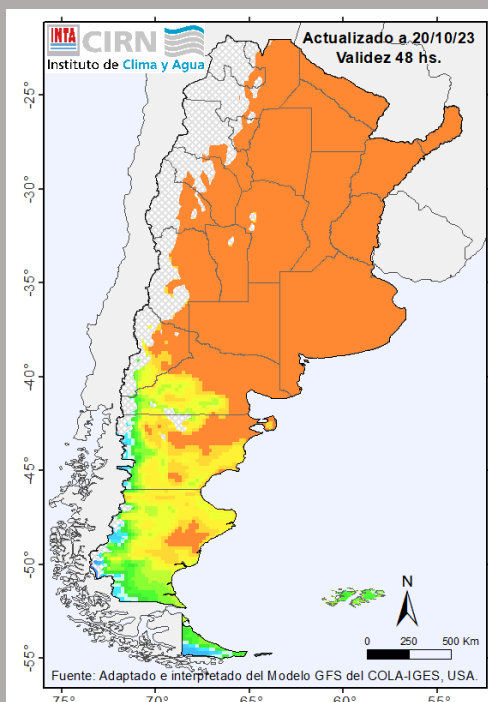
Domingo 22



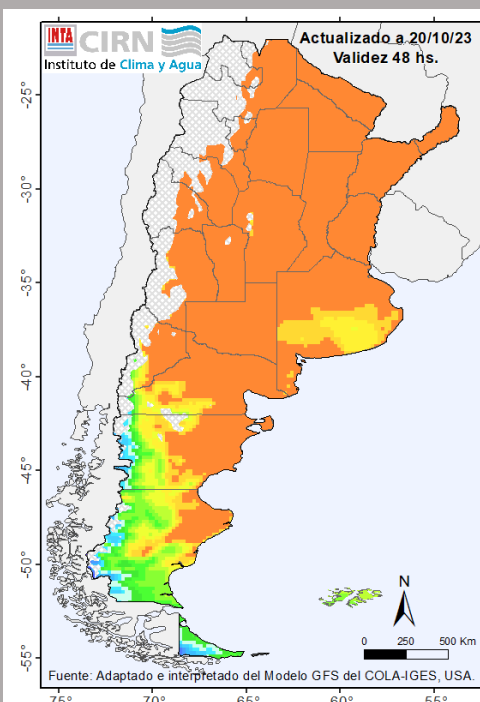
Lunes 23



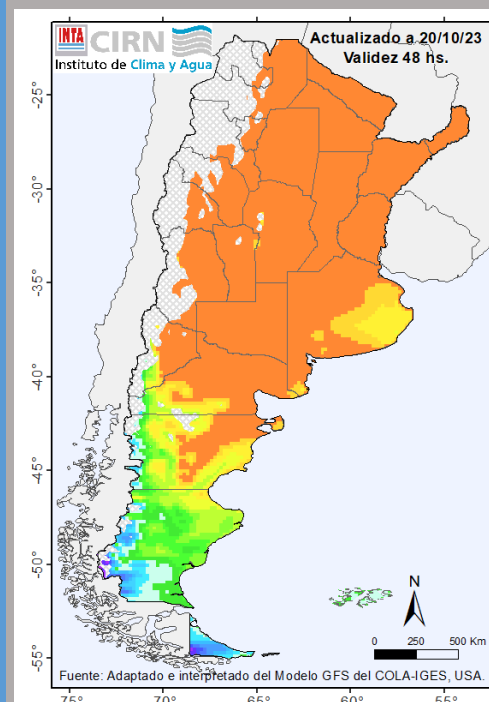
Martes 24



Miércoles 25



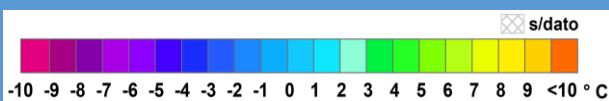
Jueves 26



Ambiente templado a cálido sobre la mayor parte del centro y norte del país. Descenso de las temperaturas en la porción central hacia el miércoles 25.

Temperaturas estimadas a 2m del suelo.

Fuente: análisis realizado en el Inst. de Clima y Agua-INTA a partir del modelo GFS.



Mapas de temperatura mínima  
diarias pronosticadas

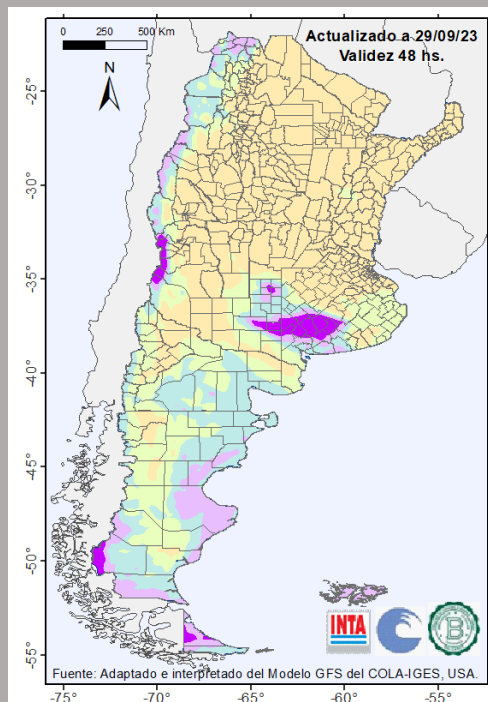
<http://siga.inta.gob.ar/#/forecast>

[Volver al índice](#)

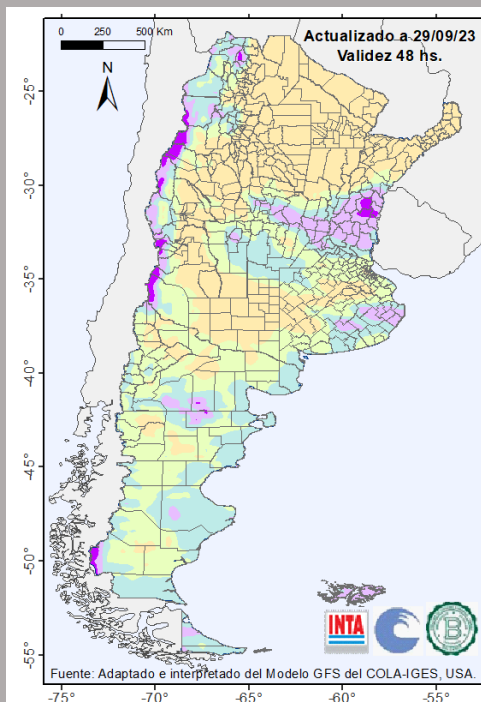
# PRONÓSTICO del enfriamiento para Ovinos

10

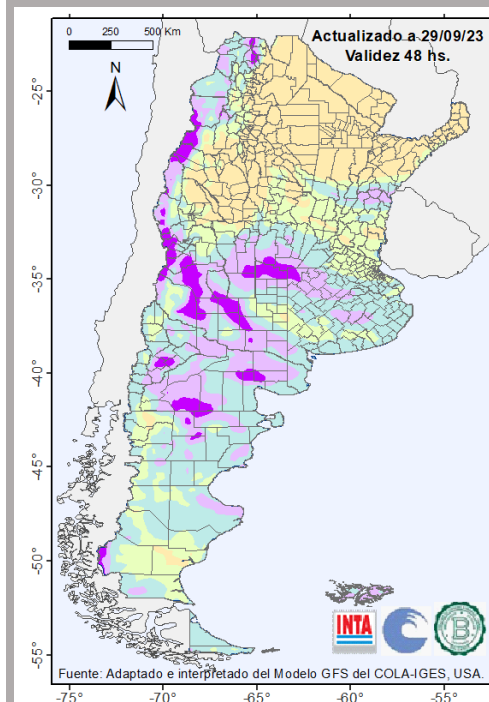
Sábado 21



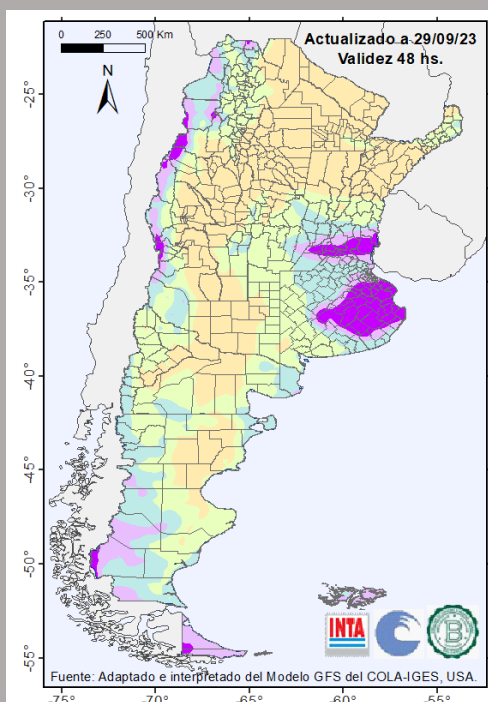
Domingo 22



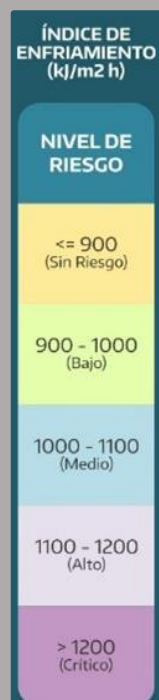
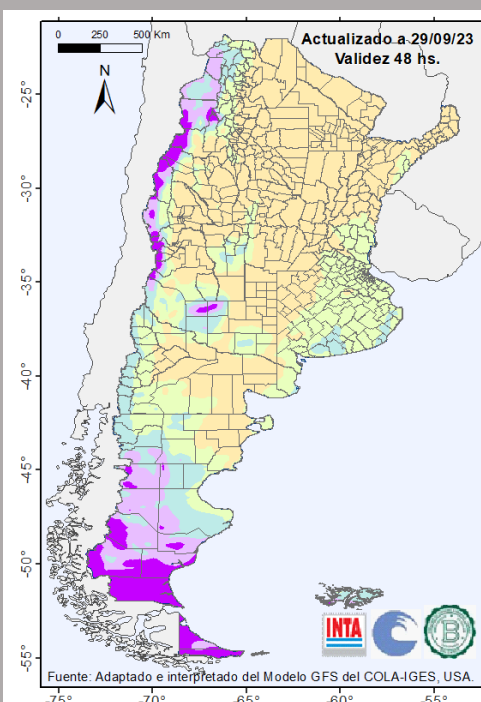
Lunes 23



Martes 24



Miércoles 25



Los ovinos recién esquilados y los neonatales son sensibles a las bajas temperaturas, al viento y a las precipitaciones. Pueden sufrir el síndrome hipotermia-inanición que determina una alta mortalidad en la majada. El índice de enfriamiento en ovinos se utiliza para determinar el riesgo de ocurrencia de este síndrome. Para el cálculo de este índice se utiliza la velocidad del viento, la temperatura ambiente y las precipitaciones previstas. Valores del índice superiores a 1000 kJ/m<sup>2</sup>.h determinan riesgos de enfriamiento.

El pronóstico del índice busca orientar el manejo para disminuir los riesgos de ocurrencia del síndrome. Para su tratamiento se utilizan, entre otras estrategias, el suministro de reparos o la suplementación con alimentos energéticos.

<http://siga.inta.gob.ar/#/forecast>

[Volver al índice](#)



CIRN  
Instituto de Clima y Agua



INTAClimayAgua



INTAClimayAgua



## FUENTES

- Servicio Meteorológico Nacional (SMN).
- Facultad de Agronomía (FAUBA).
- Dirección de Estimaciones Agrícolas (DEA) - Secretaría de Agricultura, Ganadería y Pesca.
- Unidad Integrada Balcarce INTA - Facultad de Ciencias Agrarias (UMdP).
- Modelo Meteorológico GFS del COLA-IGES, USA.