
La Cultura de la Prevención en la vida cotidiana

Propuestas para
el Nivel Primario

Módulo 1
Prevención de
accidentes en
la escuela

SRT 

Superintendencia de
Riesgos del Trabajo



Índice

4 Presentación

5 Información para
los docentes

12 Materiales para los chicos.
Actividades de desarrollo

23 Soluciones.
Actividades para los chicos

“Nadie duda de la necesidad de que [las escuelas] sean entornos seguros y saludables en los que los niños y jóvenes puedan desarrollarse plenamente con el mayor grado de bienestar posible. Su protección frente a peligros y lesiones evitables, sin limitar sus experiencias de aprendizaje o su participación en actividades prácticas, se considera una prioridad (..).”

Díaz-Vicario, A., & Gairín Sallán, J. (2014)
En: *Revista Iberoamericana De Educación*, 66, 189-206.

Presentación

ESTE MÓDULO forma parte de una colección pensada para trabajar en las escuelas primarias la promoción de una cultura de la prevención en la que la comunidad educativa participe activamente.

En el MÓDULO BASE te propusimos planificar un proyecto para tu escuela, contemplando sus características y necesidades particulares. Los fascículos siguientes complementan y enriquecen la propuesta base y están organizados de acuerdo a los escenarios que más frecuentan los niños: escuela, hogar y vía pública.

En este MÓDULO 1 vas a encontrar información sobre riesgos, accidentes y medidas de prevención en el ámbito específico de la escuela, como también una serie de actividades listas para implementar con los chicos. Podés elegir las más adecuadas para tu grado.

Diseñamos estas actividades para que puedas presentarlas de una manera lúdica y dinámica, como también significativa y reflexiva, de manera que permitan a los chicos identificar algunos riesgos de la vida escolar y desarrollar hábitos de cuidado de sí mismo y de los otros.

El propósito es construir entre todos espacios comunes cada vez más saludables, seguros y protegidos.

El Equipo de
Programa Educativo de Cultura Preventiva.
SRT CAPACITA

Información para los docentes

El ámbito escolar

Si bien el cuidado de la salud en la escuela es una responsabilidad compartida por distintos actores sociales (autoridades estatales nacionales, provinciales y municipales, los supervisores) también involucra a quienes habitan las escuelas todos los días: docentes y estudiantes. La prevención, en síntesis, es una tarea de todos.

La escuela es uno de los ámbitos principales en que los niños y los jóvenes desarrollan sus actividades diarias; también es el lugar de trabajo de docentes y no docentes. La adopción de hábitos seguros que propendan a la mejora de las condiciones de seguridad de los establecimientos educativos permitirá evitar accidentes y enfermedades.

Los accidentes en la vida cotidiana son el resultado de una cadena de hechos y circunstancias que no ocurre voluntariamente, pero que tampoco resulta de la mala suerte o la casualidad. Si nos enfocamos en las distintas situaciones que derivan en un "accidente", observamos que en cada una de ellas hubiera sido posible adoptar alguna acción preventiva.

Trabajar en prevención implica realizar acciones o tomar medidas de seguridad, de manera anticipada, para evitar algún suceso no deseado. Prevenir es aquello que se hace para evitar un riesgo.

La prevención desde la escuela requiere considerar el medio en el que se desarrollan las actividades escolares con el fin de lograr un entorno seguro. Esta responsabilidad corre por cuenta de los adultos, que son quienes deben velar por el cumplimiento de las medidas de seguridad en las instalaciones, dentro o fuera del perímetro escolar, por el estado de conservación edilicio y por los materiales que allí se utilizan.

En la escuela podemos encontrar múltiples factores de riesgos, capaces de desencadenar situaciones no deseadas para la comunidad escolar. Para el docente que quiera trabajar con sus alumnos los temas propuestos en este Módulo, dejamos a continuación un breve marco conceptual de referencia, que servirá para profundizar en los contenidos que se abordan mediante el uso de los materiales propuestos para el desarrollo de la clase

Los estudiantes

La edad escolar es fundamental para promover hábitos de conducta seguros y saludables. La prevención desde la escuela debe incluir también la participación de los estudiantes. Los accidentes son la principal causa de muerte de menores de 14 años en la Argentina. Las características evolutivas propias de la edad como la curiosidad y el alto grado de actividad, así como la poca conciencia del peligro, pueden explicar un gran número de los accidentes de los niños y jóvenes. Si bien se tiende a identificar el ámbito escolar como un espacio seguro, lamentablemente los accidentes en la escuela son moneda corriente. Ocurren principalmente en la entrada y la salida de la escuela, en los recreos y durante las clases de educación física. Son espacios frecuentes de accidentes las aulas, los baños y las escaleras.

Si se busca bibliografía y estadísticas sobre el tema puede verse que las lesiones más comunes que sufren los alumnos son hemorragias nasales, lesiones en los dientes, cortes en la lengua o fracturas; la mayoría como consecuencia de caídas, golpes o choques. El aumento de la violencia como patrón de conducta entre los chicos, las malas condiciones edilicias de los establecimientos educativos y la sobrecarga de actividades extraescolares son indicadas como las principales causas del aumento de los accidentes escolares que se registran en el último tiempo.

A continuación, listamos, en primer lugar, (a) las formas de accidente más comunes en las escuelas y, en segundo lugar, (b) las medidas de prevención posibles.

A. FORMAS DE ACCIDENTE EN LAS ESCUELAS

Caídas

Las caídas en la escuela pueden ser al mismo nivel o a distinto nivel. Las caídas al mismo nivel son aquellas que se producen a causa de empujones, resbalones, tropiezos, etc. Por ejemplo, caídas como consecuencia de tropezar con una mochila dejada en un pasillo, de juegos bruscos en los recreos, al resbalar en pisos mojados o encerados, al pisar algún objeto tirado. Las caídas a distinto nivel se producen desde una altura mayor a una menor. Por ejemplo, por resbalar en una escalera, al intentar alcanzar algún elemento ubicado sobre un armario o después de trepar a mástiles, muebles, árboles, o en juegos infantiles en el patio de juegos.

Golpes o choques contra objetos o personas

Estos pueden ser móviles o estáticos. Son ejemplos de estáticos chocar contra una mesa o algún cajón abierto, contra elementos rígidos del patio como el mástil, los canteros o bebederos; son ejemplos de móviles chocar contra algún compañero que corre, o golpes por el uso de elementos deportivos como pelotas, etc.

PREVENCIÓN:
La edad escolar es fundamental para promover hábitos de conducta seguros y saludables.

Cortes

Pueden producirse por el uso incorrecto de distintos objetos (tijeras, trincheras, cubiertos), por la rotura de vidrios o baldosas, por elementos salientes, etc.

Asfixia por cuerpos extraños o atragantamientos

Este tipo de accidentes pueden producirse en el comedor, al atragantarse con alimento, o por la introducción de algún cuerpo extraño en la boca, como por ejemplo el capuchón de una lapicera o parte de un juguete, etc.

Dolores corporales

Son el resultado de sobreesfuerzos, sea por carga excesiva en la mochila, por mover elementos pesados como bancos o mesas centrando el esfuerzo en la espalda y la cintura, por sobreexigencia en las actividades deportivas, etc.

Contactos eléctricos o electrocuciones

Por ejemplo, al utilizar un aparato eléctrico en mal estado, tocar un cable pelado o su conexión en un enchufe roto.

Lesiones por proyección de objetos, partículas y fragmentos

A consecuencia de la proyección de objetos pueden producirse lesiones en los ojos, como por ejemplo al arrojarse tizas u otros elementos escolares.

Quemaduras

Si bien acontecen con más frecuencia en el ámbito hogareño, las quemaduras en la escuela pueden producirse por contacto con agua caliente de un dispenser ubicado en zona de acceso de los niños, por la rotura de un termo o taza, por el volcado de líquidos o algún alimento caliente como sopa, té, etc. Las quemaduras también pueden producirse por contacto con la electricidad, productos cáusticos o químicos que suelen utilizarse en la limpieza de la escuela.

Intoxicaciones

En el ámbito escolar se pueden producir intoxicaciones por el contacto con productos químicos o tóxicos. Estos pueden ingresar al organismo a través de la piel, las vías respiratorias o digestivas y causar importantes daños en la salud. Son productos u elementos a considerar:

- Productos de limpieza (detergente, lavandina, amoníaco)
- Pegamentos, pinturas, disolventes
- Insecticidas
- Medicamentos
- Plantas
- Alimentos en mal estado
- Drogas y alcohol

Los accidentes en el ámbito escolar son un problema de todos. Adoptar medidas de salud y seguridad en todos los ámbitos resulta indispensable para evitarlos. La clave es la PREVENCIÓN.

B. MEDIDAS PREVENTIVAS

1. Generales

- Colocar bandas antideslizantes en las escaleras. Las barandas deben estar bien amuradas y a la altura adecuada.
- Pisos limpios, sanos, de materiales que no se astillen, sin desniveles.
- Las aberturas y cerramientos vidriados deberán ser seguros.
- Elegir mobiliario con puntas redondeadas, de ser posible.
- Almacenar los productos tóxicos (limpieza, pintura, pegamento, etc.) fuera del alcance de los niños.
- Respetar la prohibición de fumar en todo el establecimiento.
- Contar con un botiquín de primeros auxilios para brindar una primera atención ante una urgencia hasta la llegada del servicio médico.

Servicios de electricidad, agua potable y gas

- Contar con provisión de agua potable apta para el consumo.
- Limpieza de los tanques de almacenamiento de agua al menos una vez al año.
- Realizar un análisis semestral bacteriológico y fisicoquímico del agua para consumo humano.
- Buena iluminación en áreas de trabajo y de paso.
- Contar con un sistema de iluminación de emergencia.
- La instalación eléctrica debe poseer un sistema de puesta a tierra, llaves termomagnéticas y disyuntor diferencial.
- Vigilar el buen estado de instalación de aparatos eléctricos y de gas.
- Si se utilizan garrafas para el suministro de gas, éstas deben ser instaladas fuera del edificio, en una cabina de uso exclusivo.

Entrada y salida de la escuela

- Contar con barreras de protección que eviten que los alumnos descendan a la calzada cuando las veredas son angostas.
- Se sugiere organizar turnos de salida a fin de evitar aglomeraciones en la puerta de la escuela y automóviles estacionados en doble fila.
- Identificación de paños vidriados.

2- En lugares específicos

En el aula

- No gritar, controlar el nivel del ruido.
- Mantener los pisos limpios y libres de objetos como mochilas, carpetas, bolsas.
- Cerrar cajones, ventanas y puertas para evitar golpes.
- Almacenar adecuadamente los materiales y útiles escolares.
- Utilizar elementos cortantes como tijeras, engrapadoras o trinchetas con precaución y guardarlas luego de su uso. Preferir tijeras de punta redondeada.
- No arrojar objetos (tizas, lápices, gomas, etc.)-
- No correr dentro del aula, ni subirse a los muebles.
- Abrir y cerrar las puertas con cuidado.
- Mantener bancos y sillas ordenados para que se pueda caminar libremente por los pasillos
- No colocar papeles, camperas o mochilas cerca de las estufas.
- Evitar apoyarse en objetos inestables

En los recreos

- Salir a los recreos de manera tranquila.
- Elegir juegos tranquilos y participar de manera ordenada.
- No caminar o correr con chupetines o lápices en la boca.
- Tener cuidado con elementos duros o rígidos que se encuentren en el patio.
- No apoyarse en vidrios, puertas o ventanas.
- Arrojar siempre los residuos en los cestos.

En clases de educación física

- Evitar movimientos bruscos.
- Al levantar peso, utilizar la fuerza de las piernas, no de la cintura. Transportarlos lo más cerca posible del cuerpo.
- Controlar que las colchonetas tengan el grosor suficiente para evitar daños al caer.
- Evitar la competencia y sobreexigencia física.
- Realizar ejercicios siguiendo las indicaciones de los docentes.

En las escaleras

- Mantenerlas libres de obstáculos.
- Tomarse de la baranda.
- No correr ni empujarse.
- Subir y bajar los escalones uno a uno.
- No treparse a las barandas.

En los baños

- Cuidar la higiene y limpieza del lugar.
- No dejar abiertas las canillas o derramar líquidos en el piso.
- Lavarse siempre las manos.
- No trepar a los inodoros.

En el comedor

- Controlar el nivel de ruido.
- No tirar envoltorios o restos de comida al piso.
- Limpiar inmediatamente cualquier derrame de líquido o comida.
- Comprobar la temperatura de los alimentos antes de ingerirlos.
- Ser prudentes en el uso de cubiertos.
- Comer lentamente y masticar bien la comida.

Uso de mochilas y carritos

- Guardar en la mochila sólo lo necesario para el día.
- La carga de la mochila no debe superar el 10% del peso del alumno.
- Utilizar preferentemente carritos con ruedas adecuados a la talla del niño.
- Elegir mochilas con bandas regulables, tiras anchas y acolchadas. También es aconsejable la banda de ajuste a la altura de la cintura ya que permite distribuir el peso.
- Usarla colgada sobre ambos hombros, ubicando los objetos más pesados lo más cerca posible de la espalda.

Uso de computadoras

- Ubicar correctamente los monitores evitando reflejos. Cerrar cortinas o persianas puede ser una solución.

- Sentarse con la espalda recta, brazo y antebrazo apoyados en la mesa o escritorio.
 - Ajustar la altura de pantallas y periféricos a la contextura de los niños y niñas. La pantalla debería estar a una distancia no menor de 40 centímetros y a la altura de los ojos.
 - Ajustar el equipo evitando giros de cabeza o torsiones del tronco.
 - Si se trata de computadoras móviles adoptar una buena postura al utilizarlas.
-

Actividades para los chicos

Materiales para los chicos

Actividades de desarrollo

1. ¡QUÉ DEBATE!

Situaciones cotidianas que podrían darse en la escuela para trabajar en forma oral. Debatan en grupo, identifiquen los riesgos y propongan medidas de prevención.

A

EN LA HORA DE EDUCACIÓN FÍSICA ESTÁN TODOS CORRIENDO ALREDEDOR DEL PATIO PARA HACER UN CALENTAMIENTO ANTES DE LA CLASE. SEBAS ENCUENTRA EN EL BOLSILLO UN CHUPETÍN QUE TENÍA GUARDADO, SE TIENTA Y SE PONE A COMERLO MIENTRAS CORRE.

LA PROFESORA TODAVÍA NO LO VIO PORQUE EN ESE MOMENTO ESTABA HABLANDO CON SABRI, EXPLICÁNDOLE QUE CON SANDALIAS NO ERA CONVENIENTE CORRER PORQUE PODRÍA SER PELIGROSO.

1. ¿Qué te parece que le dirá la profesora a Sebas, cuando lo vea con el chupetín? ¿Qué explicación le dará?
2. ¿Qué accidentes podrían suceder si Sabri corre con sandalias?
3. ¿Cómo tiene que ser el calzado para hacer deportes o actividad física?
4. En algunos trabajos las personas tienen que proteger sus pies con calzado especial y reforzado. Pensemos, por ejemplo, en quienes trabajan en una obra en construcción: albañiles, ingenieros, maestro mayor de obra, herreros, etc. ¿Por qué será?

B

JUANI ESTRENÓ UN GORRO DE LANA NUEVO QUE LE TEJIÓ SU ABUELA. ¡LE ENCANTA! TANTO QUE LO LLEVÓ A LA ESCUELA. EN EL RECREO SE LE OCURRIÓ ESTIRAR EL GORRO HASTA TAPAR SUS OJOS Y CORRER SIN VER NADA. PENSABA QUE SERÍA CHISTOSO. CERCA DE ÉL HAY UNA ESCALERA Y UN BANCO DE CEMENTO. POR SUPUESTO HAY OTROS CHICOS EN EL PATIO. DELANTE DE JUANI, HAY UN GRUPO SENTADO EN EL SUELO JUGANDO CON FIGURITAS. TAMBIÉN PASA UNA MAESTRA QUE LLEVA LA JARRA DE TÉ CALIENTE HACIA UN AULA PARA LA MERIENDA DE LOS CHICOS.

Pensá y hacé una lista de todos los peligros que se le presentan a Juani por correr a ciegas.

1. ¿Qué riesgo corren los otros chicos?
2. ¿Qué riesgo corre la maestra que lleva el té? ¿Qué elementos de protección tiene que llevar siempre una persona que traslada el té u otras cosas calientes?
3. Imaginate qué puede pasar después para que Juani deje de correr y se saque el gorro de los ojos. Elegí la mejor solución y explicá por qué la elegiste
 - el amigo de Juani le dice que pare, porque lo van a retar
 - una compañera con tono muy serio le dice que es peligroso y que no es un chiste
 - la maestra lo reta y le suspende el recreo
 - Juani se tropieza un poco y él mismo se da cuenta que es peligroso

C

EN EL AULA, PABLO Y MALE, UNO EN CADA PUNTA DEL SALÓN, JUEGAN A TIRAR Y ATAJAR UNA CARTUCHERA. PABLO SE PARA SOBRE UNA SILLA PARA VER MEJOR A DÓNDE LA ARROJA. EN EL MEDIO HAY COMPAÑEROS SENTADOS, QUE ESTÁN HACIENDO TAREA; OTROS ESTÁN PARADOS, CHARLANDO. DE PRONTO, PABLO TAMBALEA SOBRE LA SILLA Y CASI SE CAE; TIRA MAL LA CARTUCHERA Y ÉSTA SE ABRE MIENTRAS VA POR EL AIRE. VUELAN TODOS LOS ÚTILES QUE TENÍA DENTRO. UNA TIJERA CON MUCHA PUNTA CAE EN EL BRAZO DE UNA COMPAÑERA Y LE CAUSA UNA HERIDA.

1. ¿De qué accidente estamos hablando?
2. ¿Qué riesgos o peligros hubo que por suerte no llegaron a ser accidentes?
3. ¿Qué opinás del juego de Pablo y Male?
4. ¿Cómo se habrán sentido Pablo y Male cuando vieron que lastimaron a la compañera?
5. Para mayor seguridad, ¿qué tijeras conviene llevar a la escuela?



D

LOLA ESTÁ EN EL AULA DEL PRIMER PISO. PIDE PERMISO PARA IR AL BAÑO. COMO TIENE MUCHO APURO, BAJA CORRIENDO LAS ESCALERAS. UN CHICO DE OTRO GRADO QUE ESTÁ EN RECREO PUSO SU MOCHILA EN MITAD DE LA ESCALERA. LOLA CASI SE TROPIEZA CON LA MOCHILA PORQUE VENÍA MUY RÁPIDO. POR SUERTE FRENÓ A TIEMPO Y LA ESQUIVÓ.

CUANDO LLEGA AL BAÑO, VE QUE ALGUIEN DEJÓ LA CANILLA ABIERTA Y EL LAVATORIO DESBORDÓ. EL PISO ESTÁ LLENO DE AGUA, PERO LOLA NO LLEGA A LA CANILLA PORQUE ESTÁ ALTA. PASA AL PRIMER BAÑO QUE AÚN ESTÁ SECO. CUANDO SALE VE QUE OTRA NENA ENCONTRÓ UNA BOTELLA SIN ETIQUETA CON UN LÍQUIDO NARANJA QUE SUPONEN QUE ALGUIEN OLVIDÓ ALLÍ. TIENEN CURIOSIDAD: ¿SERÁ JUGO? PIENSAN TOMAR UN POCO PARA PROBAR.

Pensando en lo que le pasó a Lola, ¿Qué frases te parecen correctas y cuáles incorrectas?

1. Si alguien está apurado, puede bajar corriendo la escalera.
2. La mochila no debe estar en el piso en lugares de paso, porque alguien puede tropezar y lastimarse.
3. Hay que avisar a un adulto para que el baño sea secado, ya que alguien puede resbalarse.
4. Lola tiene que treparse a la pileta y cerrar la canilla.
5. Las nenas pueden tomar de la botella porque tienen sed. Debe de ser jugo.
6. La persona que seca el baño controla todo. Retira la botella con el producto de limpieza anaranjado porque puede ser tóxico.
7. El maestro de 3° habla con todos los chicos en el patio para que recuerden cerrar las canillas y explica los peligros que puede ocasionar.

2. MAPA DE RIESGOS

En un afiche realizar un mapa de riesgos de la escuela. Se podrán identificar los lugares donde ocurren con más frecuencia los accidentes, analizar los tipos de comportamiento que implican riesgos y planificar estrategias para intervenir en cada caso.

Evaluar:

- Los espacios
- Las actividades que se realizan en cada uno de ellos
- Las posibilidades de que ocurra un accidente

Sería deseable colocar las señalizaciones que se podrían utilizar en el mismo croquis del afiche.



3. ¡A PINTAR!

Colorear de amarillo y negro las advertencias y rojo y negro las prohibiciones



4. ¿CÓMO USÁS LA MOCHILA?

Elije la opción correcta para cada uno de los siguientes casos

¿Cómo debe ser ajustada la mochila?



¿Cómo debe colgarse correctamente la mochila?



¿Cómo hay que organizar las cosas dentro de la mochila?



¿Dónde debe estar la mochila en el aula?



5. MIRANDO CON LUPA: un detective anti-accidentes en el patio

Hay 8 cosas que no están bien en esta escena ¿Te animás a identificarlas?



6. MIRANDO CON LUPA: un detective anti-accidentes en el aula

Uní las situaciones de peligro en la escena con las consecuencias (etiquetas).



7. EN ORDEN: ordená las frases

Evitamos riesgos en la escuela

1. LOS SUBAS NO A TE BANCOS

2. ELEGÍ RECREOS JUEGOS PARA LOS TRANQUILOS

3. COLGATE HOMBROS LA AMBOS MOCHILA DE

4. LAS PASILLOS MOCHILAS CAER EN LOS HACERTE PUEDEN

5. ESCALERA AUNQUE CORRAS NO ESTES EN LA APURADO

8. EMOJIS EN LA ESCUELA

Descubrí qué quieren decir las frases representadas con emojis y escribilo debajo. Te damos la primera como ejemplo.

De un lado están las buenas acciones, que son correctas y permiten disfrutar en la escuela. Por otro lado, las malas acciones, que son incorrectas porque son riesgosas. Podés pensar nuevas frases ¡Animate!

En la escuela está muy bien...



SALUDAR A LOS AMIGOS

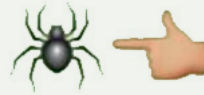
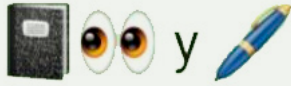
En la escuela es riesgoso...



En la escuela está muy bien...



En la escuela es riesgoso...



9. PENSANDO: lo cotidiano

¿Te preguntaste alguna vez por qué las puertas en los baños de las escuelas no llegan hasta el suelo?



Seguramente, por lo menos una vez todos hemos usado un baño público, por ejemplo, en la escuela o en un centro comercial. Pero pocas personas se han preguntado por qué las puertas no llegan hasta el suelo. ¿A vos qué te parece?

Elegí en la siguiente lista las razones que consideres válidas.

- POR ECONOMÍA: PARA AHORRAR MATERIALES (MADERA, PINTURA, HERRAJES)
- PARA SALIR POR ABAJO SI SE ATORA LA PUERTA EN UNA EMERGENCIA
- POR ECOLOGÍA: AL AHORRAR MADERA
- PARA MEJOR VENTILACIÓN DE LOS OLORES
- PARA QUE SEA CÓMODO VER SI ESTÁ OCUPADO
- PARA QUE ALGUIEN ATRAPADO EN UNA EMERGENCIA PIDA AUXILIO Y SEA OÍDO
- PARA LIMPIAR CON MAYOR FACILIDAD
- PARA VER DURANTE UNA EVACUACIÓN SI HAY UNA PERSONA ADENTRO Y AYUDARLA
- PARA VER SI HAY UNA PERSONA CAÍDA O DESMAYADA EN SU INTERIOR
- PARA EVITAR MALOS USOS (ESCONDERSE, ROMPER, ESCRIBIR PAREDES)
- PORQUE QUEDAN BONITAS Y MODERNAS
- PARA QUE NO ENTRE EN PÁNICO ALGUIEN SI SE QUEDÓ TRABADO EL PESTILLO

Comparalo con lo que marcaron tus compañeros y armen entre todos una nueva lista pero en orden de prioridad, empezando por las razones más importantes hasta llegar a las menos importantes.

10. BROMAS: que no son bromas

A. Hace un tiempo circuló una noticia que preocupó a mucha gente. Se trataba de una supuesta broma que se hacían entre compañeros y trajo como resultado numerosos accidentes.

Te proponemos que a partir de los fragmentos que aparecen abajo rearmes la nota periodística.

Adaptación de la nota extraída de: <https://www.perfil.com/noticias/trends/que-es-rompe-bocas-tik-tok-peligroso-reto-en-red-social.phtml>

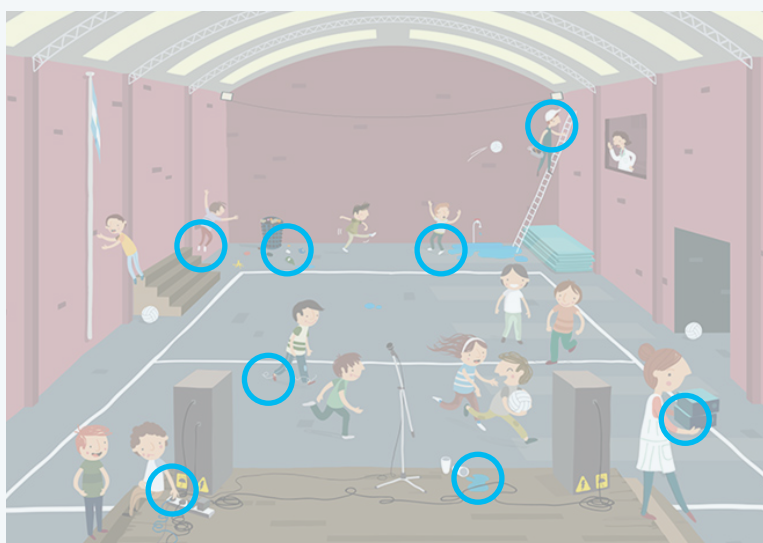
Se puede plantear de manera lúdica entregando un sobre (que contenga las tiras de papel cortadas) a pequeños grupos y desafiándolos para ver cuál equipo lo arma correctamente y más rápido. Puede ser un buen "rompehielo" para pasar luego al debate serio y reflexivo del tema.

SOLUCIONES

Actividades para los chicos

SOLUCIÓN DEL JUEGO 5.

MIRANDO CON LUPA: un detective anti-accidentes en el patio



Imagen

Riesgo

Soluciones

Niño tocando enchufe desatados	Eléctrico	No se deben tocar enchufes o cables enchufados y muchísimo menos si están pelados o deteriorados, en ese caso avisar urgente a un adulto.
Niño con los cordones	Caída	Siempre atar bien los cordones. Si se nos desatan durante el juego, detenernos y atarlos firmemente.
Personal de mantenimiento sobre la escalera	Caída	Cuando un trabajador sube a una escalera alta, otro debe sujetarla desde abajo. Debe tener las manos libres para agarrarse y llevar lo que necesite en un cinturón porta-herramientas.
Basura fuera del tacho	Caída	Tirar la basura dentro del tacho y cambiar la bolsa cuando su capacidad esté al límite.
Docente con carga en las manos -que dificultan la visión- quiere bajar del escenario	Caída	Bajar agarrándose de una baranda, prestando atención y asegurarse de tener la vista y las manos despejadas con capacidad de reacción. Dejar cajas a un costado, bajar y luego agarrarlas.
Niños saltando de la escalera	Caída	Bajar despacio por las escaleras, prestando atención y agarrados de la baranda. Si no hay baranda, tener las manos libres para reaccionar adecuadamente.
Niños jugando a la pelota sobre un charco de agua de una canilla mal cerrada	Resbalones / caída	Jugar en un lugar seco y seguro. Cerrar bien la anilla y dar aviso para que el personal del colegio seque el charco. Si continúa la pérdida de agua, avisar para que la reparen.
Cable sobre una bebida derramada	Eléctrico	No tocar y dar aviso para que puedan secar la bebida derramada. Los cables deben tener un recorrido seguro que no se interponga en el paso.

SOLUCIÓN DEL JUEGO 6.

MIRANDO CON LUPA: un detective anti-accidentes en el aula

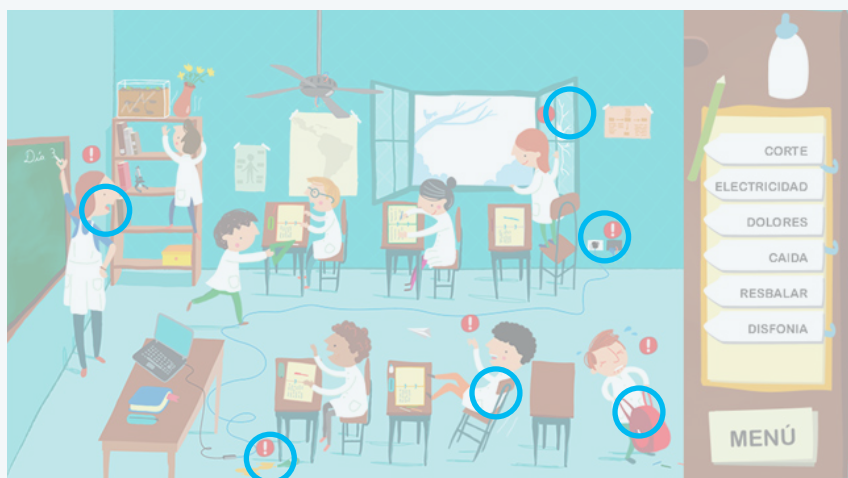


Imagen	Riesgo	Soluciones
Vidrio de ventana roto	Corte	Mantener la distancia. Dar aviso para que se cambie el vidrio.
Tomacorrientes en mal estado	Electricidad	Mantener la distancia. Dar aviso a un adulto para que llame a un electricista que lo repare o cambie.
Mochila sobrecargada	Dolores	Evitar mochilas sobrecargadas. Traer lo necesario para cada día, contar con lugar de almacenamiento de libros y otros materiales en la escuela, organizar la mochila con los elementos más pesados cerca de la espalda, utilizar mochilas tipo carrito, elegir mochila adecuada a las características físicas de cada niño, ajustarla por encima de la cintura y colgarla en ambos hombros.
Niño hamacándose en la silla	Caída	Sentarse correctamente, no cargar mucho peso en el respaldo de la silla.
Botella y líquido derramado en el suelo	Resbalar	Orden y limpieza.
Maestra explicando	Disfonía	Disminuir el ruido ambiente para que la maestra no deba levantar el tono de voz. El docente debe beber abundante agua, realizar entrenamiento vocal. Respecto a la disfonía del docente, explicar el concepto, analizar en qué condiciones debe realizar sobreesfuerzo de su voz, pensar con juntamente alternativas para evitar que tenga que levantar la voz, comprometer a los estudiantes en el cuidado de la salud laboral del docente.

SOLUCIÓN DEL JUEGO 7.

EN ORDEN: ordená las frases

1. NO TE SUBAS A LOS BANCOS.
2. ELEGÍ LOS JUEGOS TRANQUILOS PARA LOS RECREOS
3. COLGATE LA MOCHILA DE AMBOS HOMBROS
4. LAS MOCHILAS EN LOS PASILLOS PUEDEN HACERTE CAER.
5. AUNQUE ESTÉS APURADO NO CORRAS EN LA ESCALERA.

SOLUCIÓN DEL JUEGO 9.

PENSANDO: lo cotidiano

Si bien todas las razones tienen validez en cierta medida, es interesante que en el debate se distingan al menos tres grupos:

Seguridad y prevención ante emergencias

- para salir por abajo si se atora la puerta en una emergencia
- para que alguien atrapado en una emergencia pida auxilio y pueda ser oído
- para ver durante una evacuación si hay una persona adentro y ayudarla
- para ver si hay una persona caída o desmayada en su interior
- para que no entre en pánico alguien si se quedó trabado el pestillo

Higiene y prevención de enfermedades

- para mejor ventilación de los olores
- para limpiar con mayor facilidad

Otras

- por ecología: al ahorrar madera
- por economía: para ahorrar materiales (madera, pintura, herrajes)
- para evitar malos usos (esconderse, romper, escribir paredes)
- para que sea cómodo ver si está ocupado
- porque quedan bonitas y modernas

SOLUCIÓN DEL JUEGO 10.

BROMAS: que no son bromas

Si bien todas las razones tienen validez en cierta medida, es interesante que en el debate se distingan al menos tres grupos:

Preocupación por un peligroso reto de la red social Tik Tok llamado "el rompe bocas"

La broma pesada trae preocupación por las graves consecuencias que puede causarle a las víctimas, como heridas graves e incluso la muerte

El *challenge* fue bautizado como "rompe bocas", comenzó en México y Colombia, aunque, por el poder de propagación de las redes sociales, se está extendiendo por todo el mundo.

Aunque algunos jóvenes se toman con humor esta broma pesada, sobre todo los que no sufren lesiones, otros terminan llorando por el impacto que se dan contra el suelo.

Lo peligroso es que este tipo de bromas pueden producir lesiones muy importantes en los desafortunados receptores. Estamos hablando de rotura de dientes o nariz o, incluso, traumatismos craneales, que pueden llegar a producir la muerte.

La Cultura de la Prevención en la vida cotidiana

Propuestas para
el Nivel Primario

Módulo 1
Prevención de
accidentes en
la escuela