



# ARTEAR y TELECOM – Sanción por violación a la Ley de Defensa de la Competencia



Comisión Nacional  
de Defensa  
de la Competencia

# Sanción a ARTEAR y TELECOM



## Empresas infractoras

**TELECOM** es la principal empresa de telecomunicaciones de Argentina, con presencia en todo el territorio nacional. A partir de la fusión entre el **GRUPO CLARIN** y **TELECOM** se convirtió en la primera y única empresa en brindar **cuádruple play** (telefonía móvil, fija, internet y televisión paga), con una participación de mercado predominante en distintas regiones del país.

A su vez, el **GRUPO CLARIN**, a través de **ARTEAR**, se dedica a la producción de contenidos para televisión y a la producción de señales, dentro de las que cabe destacar: **Canal 13** y **TN**.



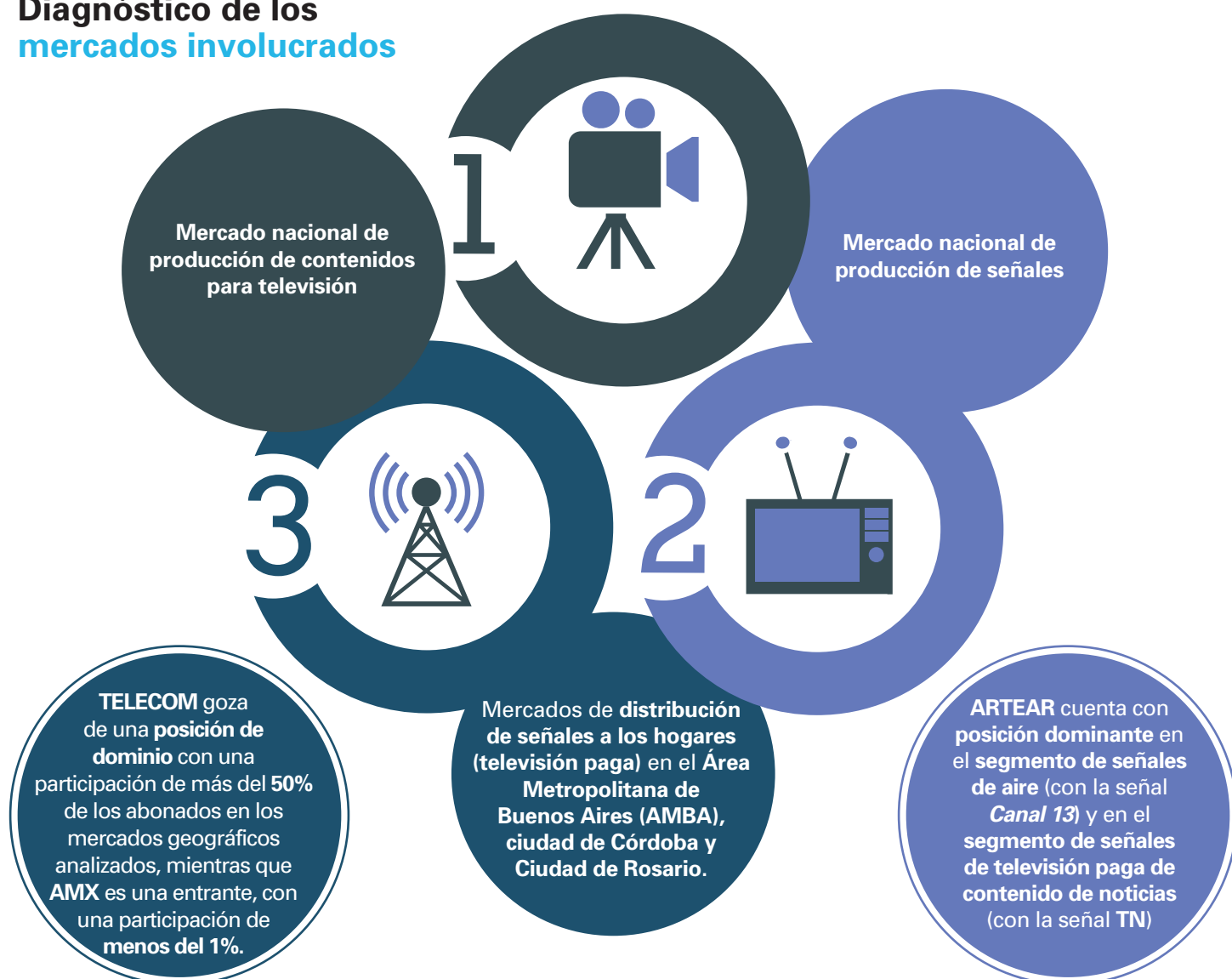
## Empresa denunciante

**AMX** es una empresa que opera bajo la marca **Claro** y proporciona servicios de telefonía móvil y fija, servicios de internet, y servicios de televisión paga.

## La denuncia

**AMX** denunció al **GRUPO CLARÍN** por imponer condiciones de venta para las señales **Canal 13** y **TN** que impiden su adquisición, negándole de esa manera la entrada al **AMBA** y las ciudades de **Córdoba** y **Rosario** a uno de los pocos jugadores con capacidad de replicar de manera competitiva el servicio de **cuádruple play**.

## Diagnóstico de los mercados involucrados



El artículo 3 de la Ley 27.442 de Defensa de la Competencia (LDC) especifica que constituyen **conductas restrictivas de la competencia y un perjuicio para el interés económico general**, ciertas prácticas comerciales que, al ser realizadas por una persona humana o jurídica con posición de dominio en un mercado, pueden: a) **impedir, dificultar u obstaculizar** a terceras personas la **entrada o permanencia en un mercado o excluirlas de éste**, y/o b) imponer **condiciones discriminatorias para la adquisición o enajenación de bienes o servicios sin razones fundadas en los usos y costumbres comerciales**, entre otras prácticas que pueden enmarcarse como conductas anticompetitivas.

Se trata, como establece el artículo 1 de la LDC, de **prácticas prohibidas y pasibles de ser sancionadas**.

## Diagnóstico de la conducta

La CNDC encontró evidencia de la comisión de un **abuso de posición dominante** por parte de las firmas **ARTEAR y TELECOM**, en los aglomerados urbanos de **AMBA, ciudad de Córdoba y ciudad de Rosario**, desde **diciembre de 2017 a julio de 2021**, consistente en la **imposición de condiciones discriminatorias para la adquisición de derechos de transmisión de sus señales televisivas, al fijar discrecionalmente montos de abonados mínimos a AMX (Claro)**, dificultando y obstaculizando su ingreso al mercado de televisión paga.

### Efectos perjudiciales de la conducta

Se produce una **barrera artificial a la entrada** para el ingreso de AMX y/u otros competidores entrantes o potenciales al **mercado de televisión paga en las zonas geográficas en las que opera TELECOM** o tenga planes de hacerlo, por medio de la **exigencia de ARTEAR** -titular de los derechos sobre dos de las señales con más rating de la televisión argentina- de **rampas de abonados mínimos imposibles de cumplir por una firma ingresante**.

Ante esta imposición, cualquier **operadora entrante** tiene que **elegir** entre **no incluir esas señales en su grilla y ofrecer un producto de menor calidad o incluirlas y vender su abono más caro que el de su competencia (TELECOM)**.

Al establecer **barreras artificiales para el ingreso de nuevos jugadores, restringiendo la capacidad de competir** de los entrantes, **TELECOM** mantuvo su posición **de dominio en el mercado de televisión paga**, lo que le ha permitido obtener un **beneficio supracompetitivo en el servicio de cuádruple play**, el cual resulta **perjudicial** para las **consumidoras** y los **consumidores**.

### La CNDC dictaminó:



Sancionar a las empresas **TELECOM** y **ARTEAR** con una **multa de 150 millones de pesos**.

