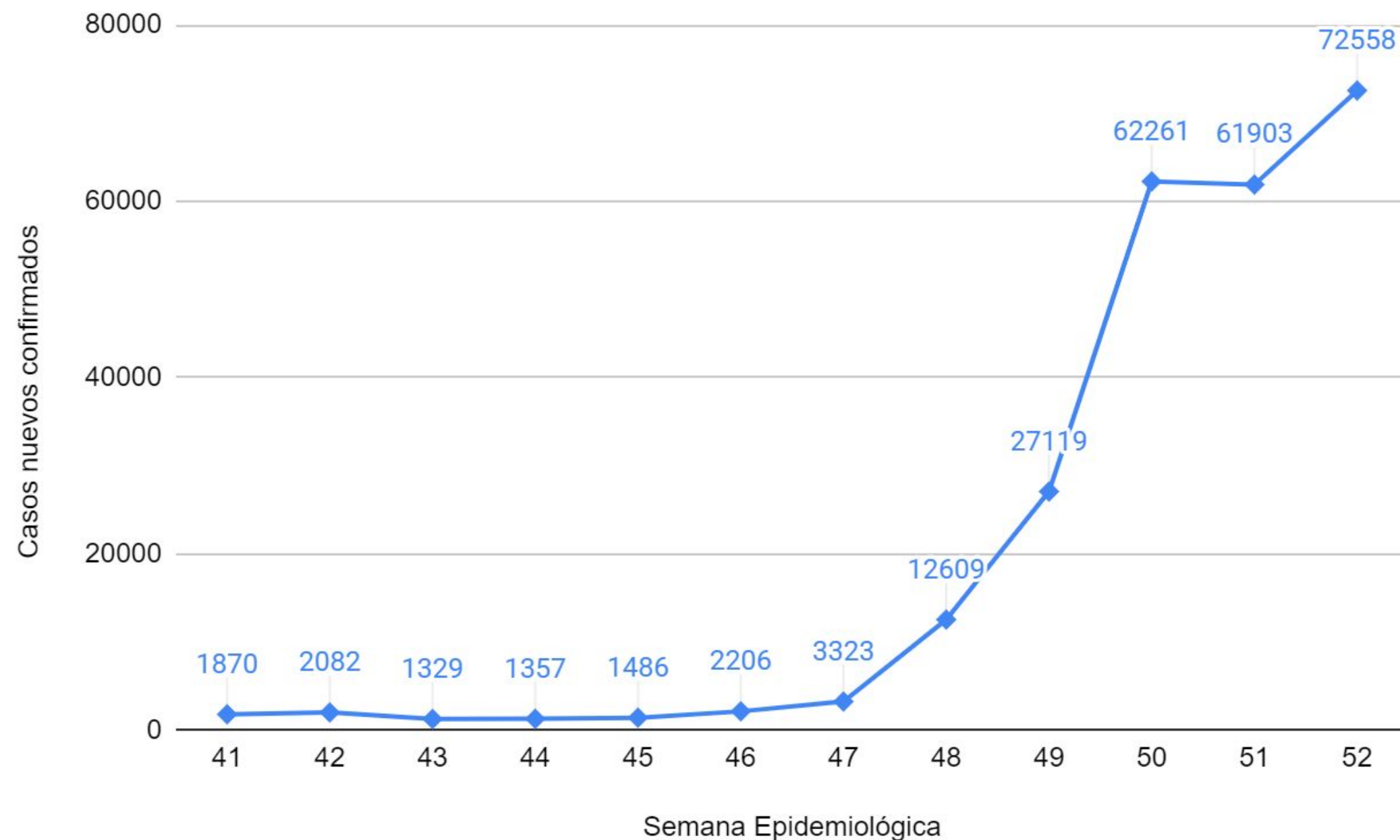


Sala de Situación Nacional COVID-19 -Nuevo Coronavirus 2019 y otros virus respiratorios SE 52 Año 2022



Ministerio de Salud
Argentina

Casos nuevos confirmados por semana epidemiológica según monitor público de datos. SE 41/2022 a SE 52/2022, Argentina.



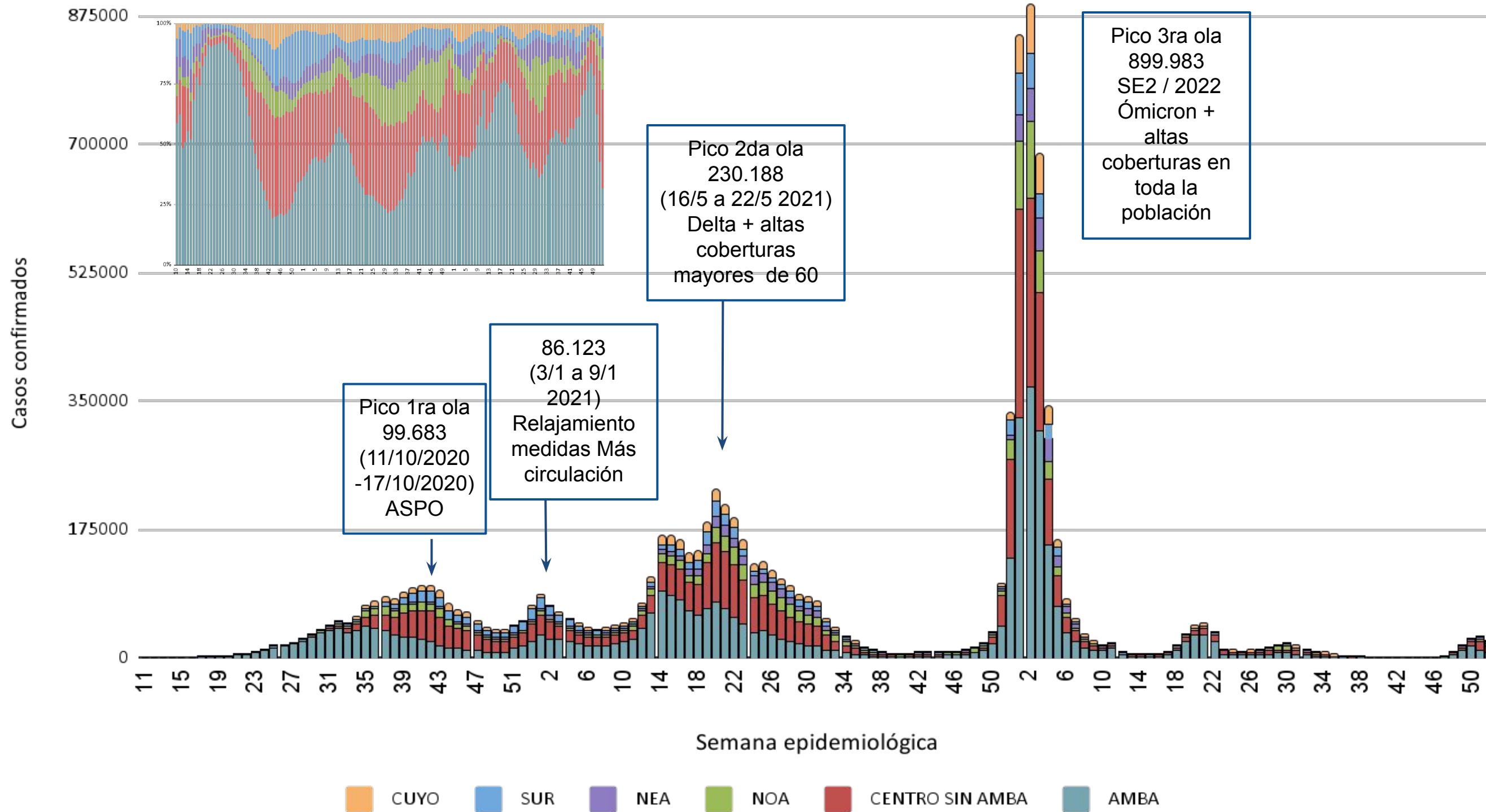
salud

Argentina unida



Los nuevos casos confirmados de COVID-19 se actualizan semanalmente en Monitor de datos disponible en la web del Ministerio de Salud de la Nación. Los casos nuevos corresponden a aquellos que han sido confirmados o notificados durante la última semana, e incluyen casos que pueden haber sido diagnosticados en semanas previas dado el tiempo que requiere el proceso de consulta, atención, diagnóstico y notificación. En la última semana se notificaron 72.558 casos de COVID-19, 17% más respecto de los casos reportados en el Monitor en la semana anterior (10.655 casos más).

Casos confirmados en población general por semana epidemiológica según región del país. SE 10/2020 - SE 52/2022, Argentina

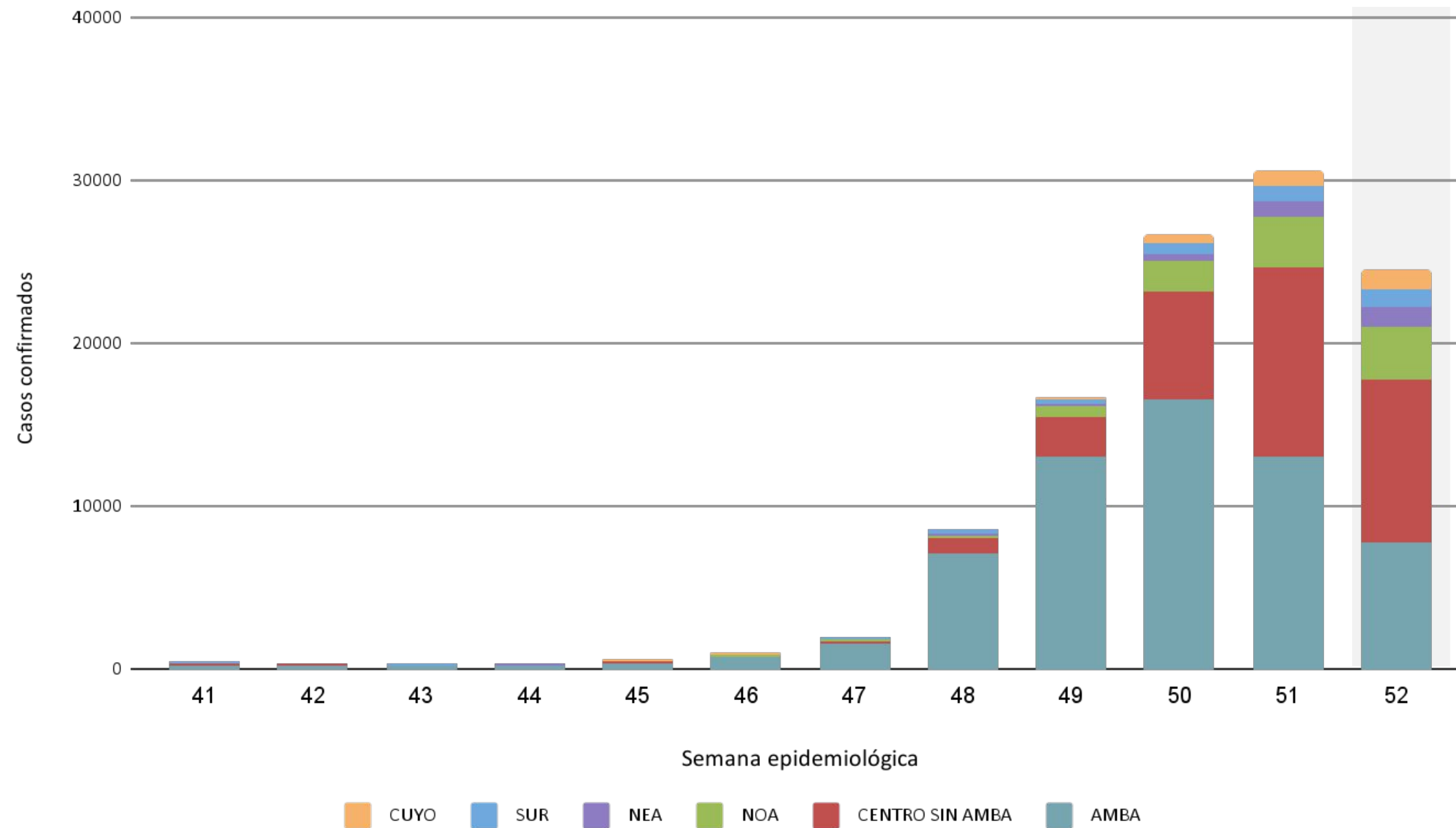


Variación porcentual de casos confirmados por región

Región	Casos de la última SE	% Variación (semana previa)
AMBA	7796	-40.2%
CENTRO SIN AMBA	10057	-13.5%
NOA	3159	-0.6%
NEA	1223	36.5%
SUR	1112	11.5%
CUYO	1285	43.7%

*A partir del día 18/4/2022 se modifica la política de testeo en Argentina, indicándose éste únicamente a la población de 50 y más años, población con factores de riesgo, poblaciones especiales, población con enfermedad grave y fallecidos, entre los grupos principales.
 Nota: La semana utilizada se construye con la información de la fecha de inicio de síntomas, si esta no está presente con la fecha de consulta, la fecha de toma de muestra o fecha de confirmación por criterio clínico epidemiológico o la fecha de notificación del caso. Se muestran los datos a semana cerrada. Las últimas semanas pueden estar influenciadas por el tiempo que requiere el proceso de consulta, atención y notificación.

Casos confirmados en población general por semana epidemiológica según región del país. SE 41/2022 - SE 52/2022*, Argentina



Variación porcentual de casos confirmados por SE total país.

Semana	Casos confirmados	% Variación (Semana previa)
41	507	-22.4
42	446	-12.0
43	352	-21.1
44	390	10.8
45	608	55.9
46	1,012	66.4
47	2,004	98.0
48	8,648	331.5
49	16,821	94.5
50	26,753	59.0
51	30,672	14.6
52	24,664	-19.6

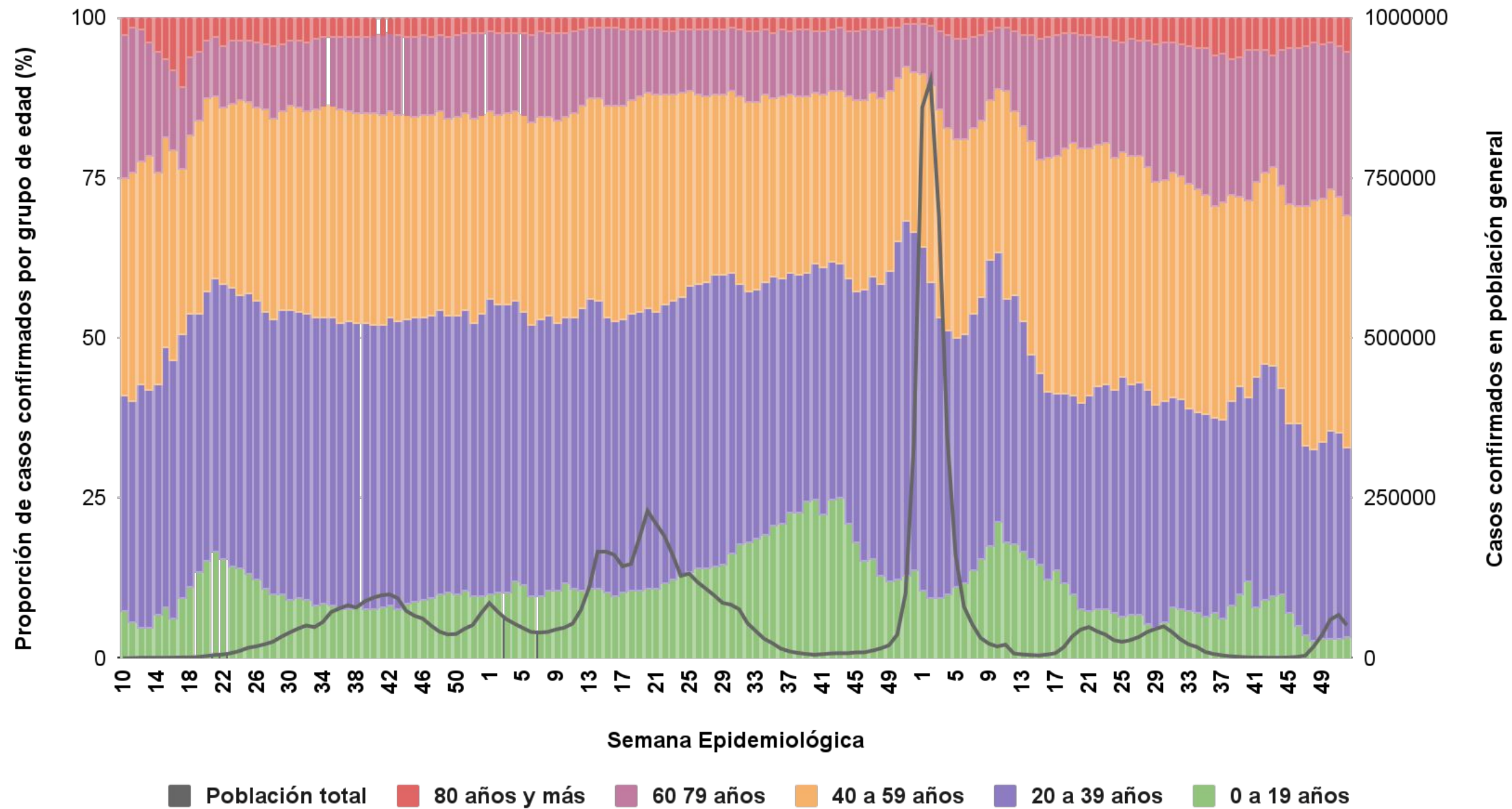
*Los datos de las últimas semanas están sujetos a modificaciones por el tiempo que requiere el proceso de consulta, atención y notificación.

A partir del día 18/4/2022 se modifica la política de testeo en Argentina, indicando éste únicamente a la población de 50 y más años, población con factores de riesgo, poblaciones especiales, población con enfermedad grave y fallecidos, entre los grupos principales.

Nota: La semana utilizada se construye con la información de la fecha de inicio de síntomas, si esta no está presente con la fecha de consulta, la fecha de toma de muestra o fecha de confirmación por criterio clínico epidemiológico o la fecha de notificación del caso. Se muestran los datos a semana cerrada. Las últimas semanas pueden estar influenciadas por el tiempo que requiere el proceso de consulta, atención y notificación.

Fuente: Dirección Nacional de Epidemiología e Información Estratégica con datos extraídos del SNVS 2.0

Proporción de casos confirmados por grupos de edad y semana epidemiológica. SE 10/2020 - SE 52/2022, Argentina



salud

Argentina unida

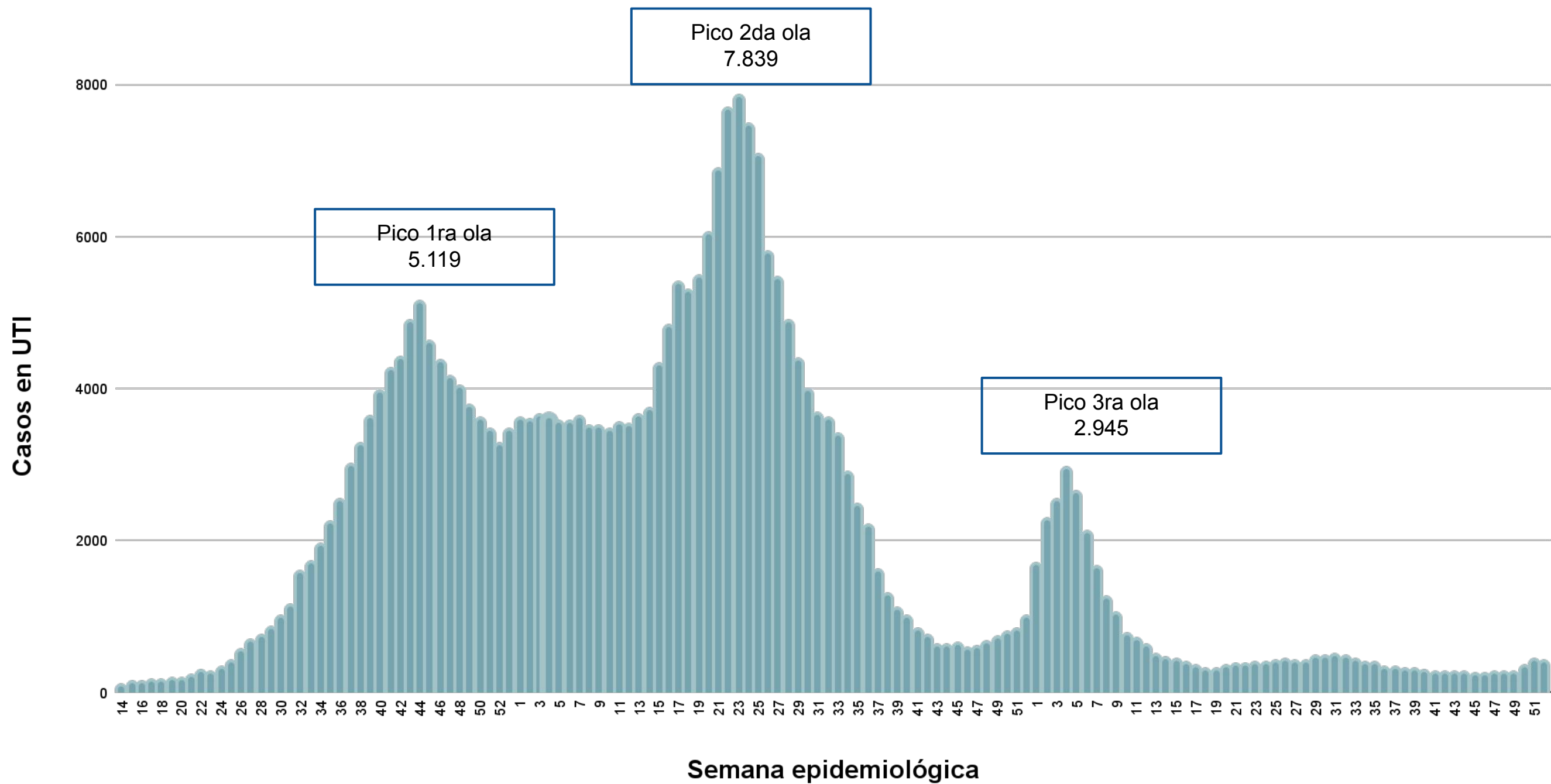


*A partir del día 18/4/2022 se modifica la política de testeo en Argentina, indicando éste únicamente a la población de 50 y más años, población con factores de riesgo, poblaciones especiales, población con enfermedad grave y fallecidos, entre los grupos principales.

Nota: La semana utilizada se construye con la información de la fecha de inicio de síntomas, si esta no está presente con la fecha de consulta, la fecha de toma de muestra o fecha de confirmación por criterio clínico epidemiológico o la fecha de notificación del caso. Se muestran los datos a semana cerrada. Las últimas semanas pueden estar influenciadas por el tiempo que requiere el proceso de consulta, atención y notificación.

Fuente: Dirección Nacional de Epidemiología e Información Estratégica con datos extraídos del SNVS 2.0

Pacientes en UTI reportados por las jurisdicciones, según semana epidemiológica. SE 14/2020 a SE 52/2022, Argentina.

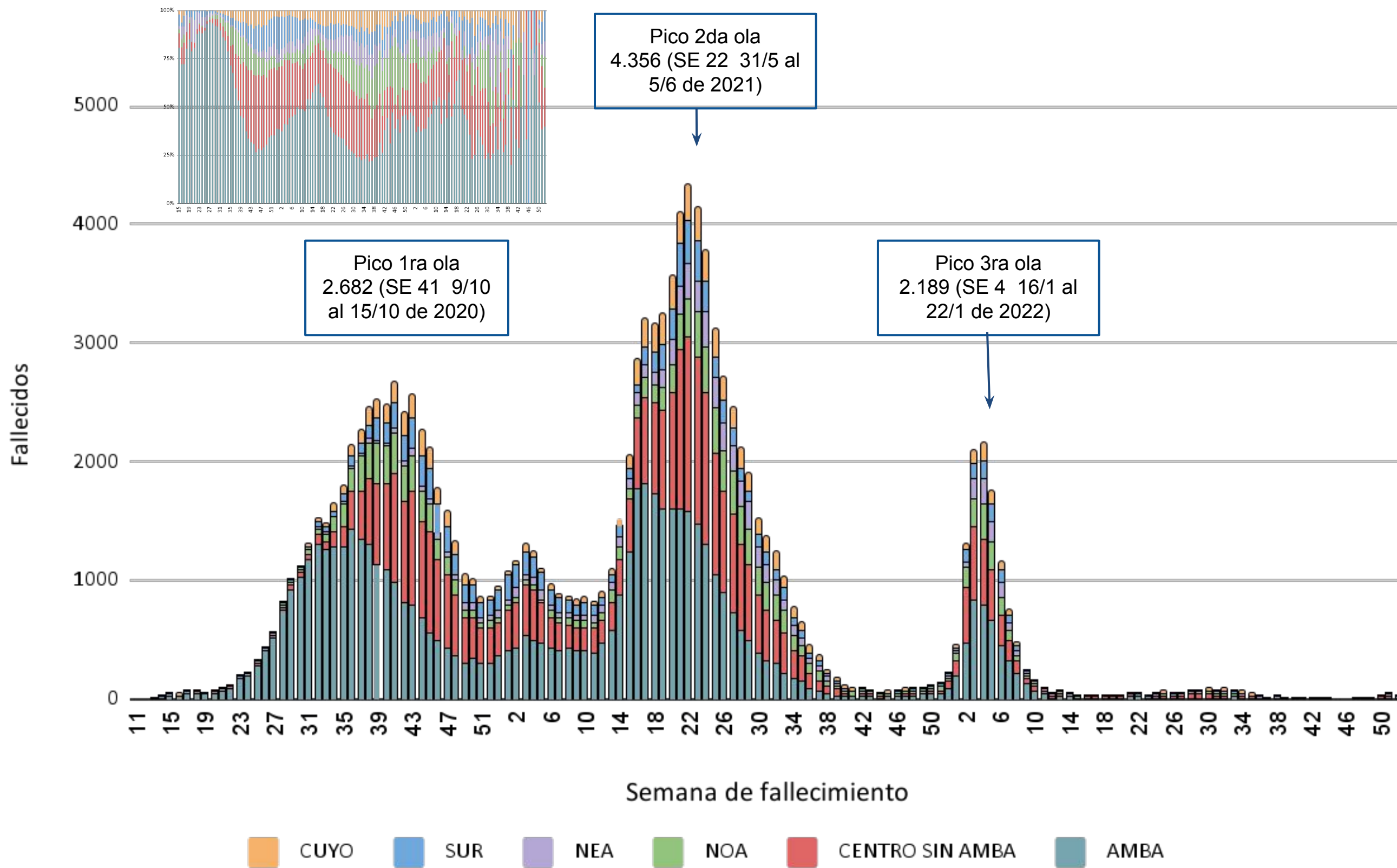


Variación porcentual de personas en UTI por SE total país.

Semana	Total UTI	Variación %
41	259	-7.17
42	245	-5.41
43	246	0.41
44	240	-2.44
45	236	-1.67
46	237	0.42
47	241	1.69
48	247	2.49
49	248	0.40
50	342	37.90
51	411	20.18
52	402	-2.19

MORTALIDAD

Fallecidos confirmados por semana de fallecimiento según región del país. SE 10/2020- SE 52/2022, Argentina.



Fallecidos por región

Región	Fallecidos en la última SE	% Variación (Semana previa)
AMBA	10	-50%
CENTRO SIN AMBA	5	-71%
NOA	4	33%
NEA	2	-33%
SUR	4	-33%
CUYO	0	-100%

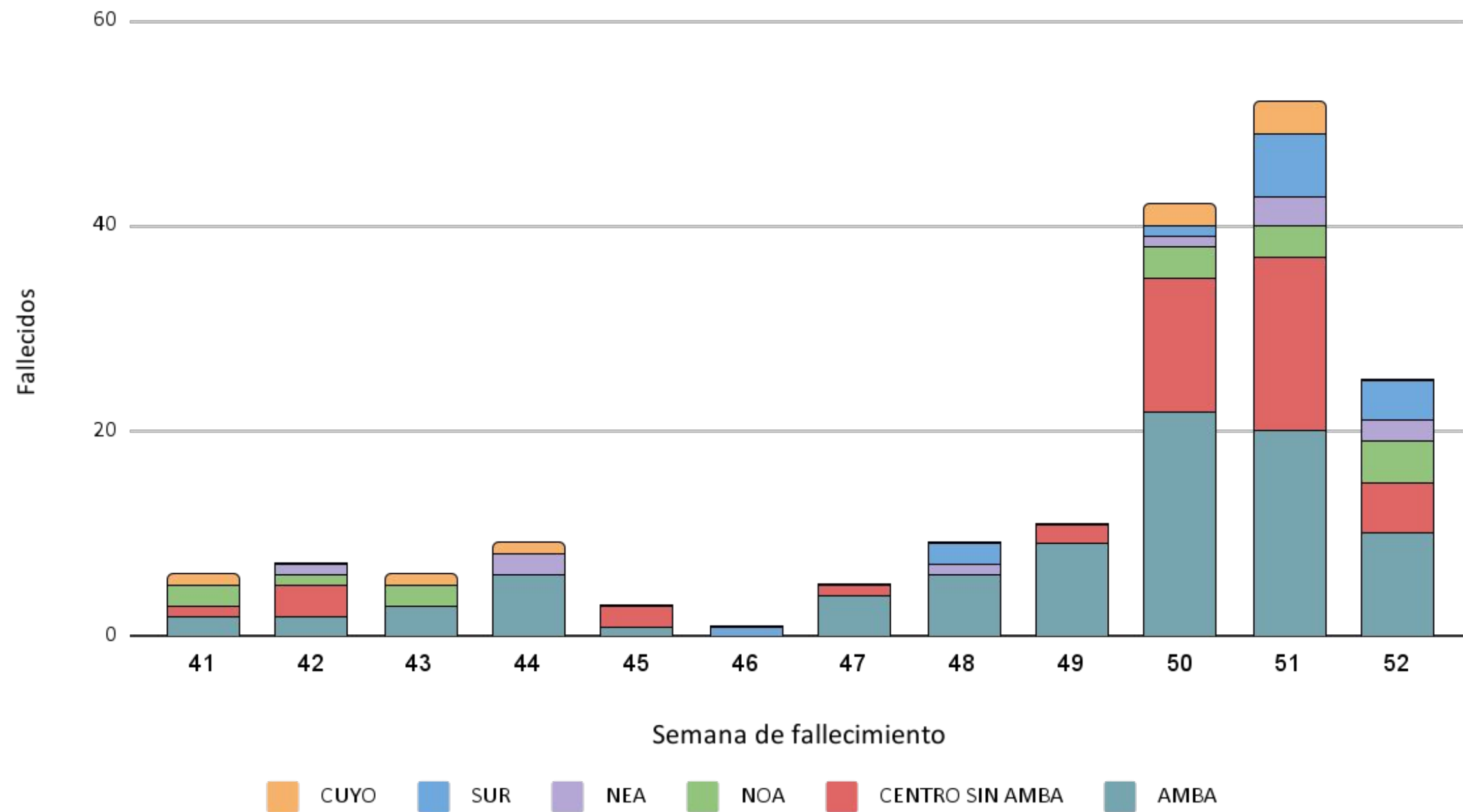
Nota: Se muestran los datos a semana cerrada. Las últimas semanas pueden estar influenciadas por el tiempo que requiere el proceso de consulta, atención y notificación.

Fuente: Dirección Nacional de Epidemiología e Información Estratégica con datos extraídos del SNVS 2.0





Casos fallecidos en población general por semana epidemiológica según región del país. SE 41/2022 - SE 52/2022*, Argentina



Fallecidos por SE total país.

Semana	Fallecidos en la última SE	% Variación (Semana previa)
41	6	-54%
42	7	17%
43	6	-14%
44	9	50%
45	3	-67%
46	1	-67%
47	5	400%
48	9	80%
49	11	22%
50	42	282%
51	52	23.8%
52	25	-51.9%

*Los datos de las últimas semanas están sujetos a modificaciones por el tiempo que requiere el proceso de consulta, atención y notificación.

A partir del día 18/4/2022 se modifica la política de testeo en Argentina, indicando éste únicamente a la población de 50 y más años, población con factores de riesgo, poblaciones especiales, población con enfermedad grave y fallecidos, entre los grupos principales.

Nota: La semana utilizada se construye con la información de la fecha de inicio de síntomas, si esta no está presente con la fecha de consulta, la fecha de toma de muestra o fecha de confirmación por criterio clínico epidemiológico o la fecha de notificación del caso. Se muestran los datos a semana cerrada. Las últimas semanas pueden estar influenciadas por el tiempo que requiere el proceso de consulta, atención y notificación.

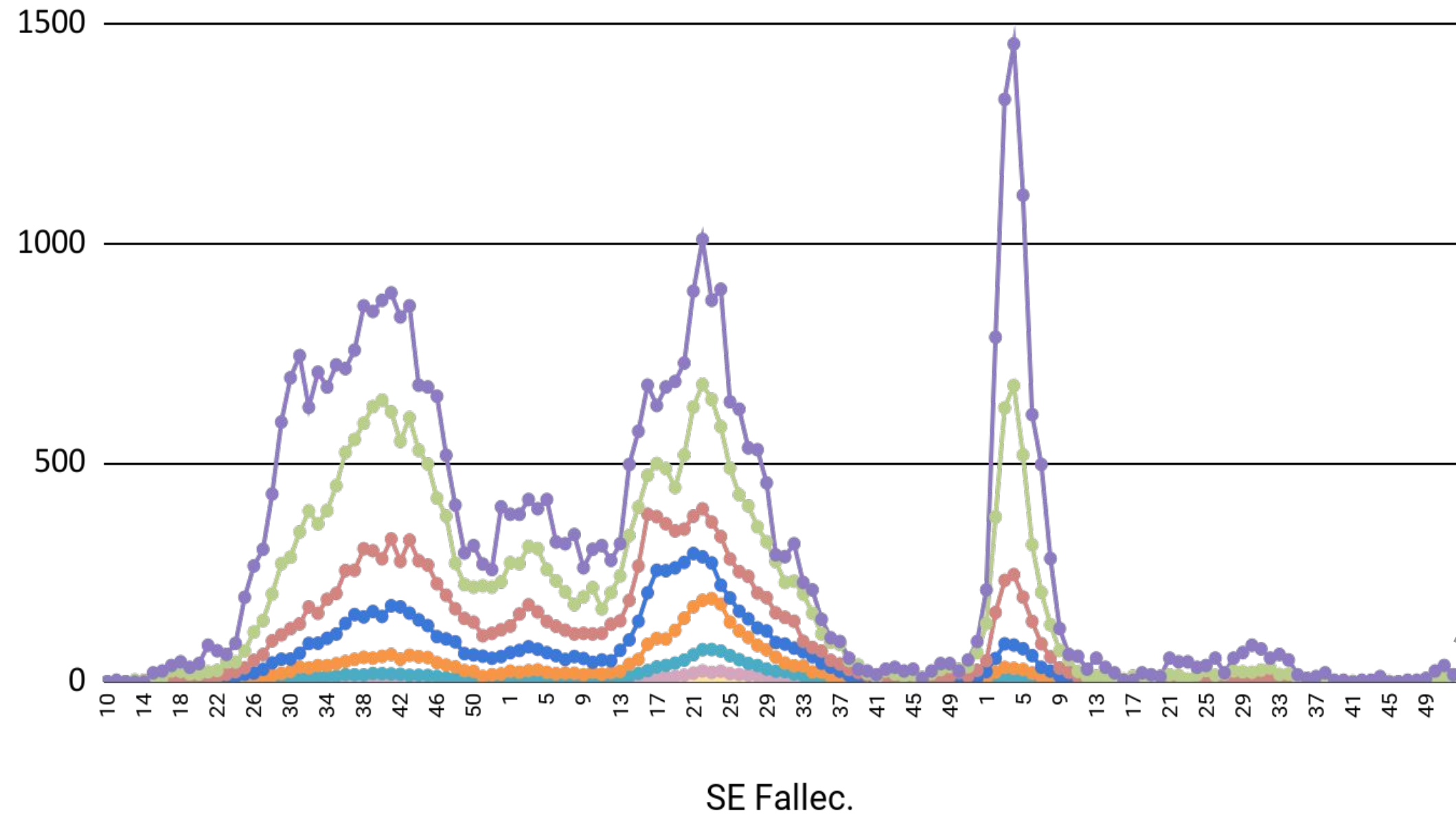
Fuente: Dirección Nacional de Epidemiología e Información Estratégica con datos extraídos del SNVS 2.0

Tasas específicas de mortalidad por grupo etario por 1 millón de habitantes, según SE de fallecimiento. SE 10/2020 - SE 52/2022, Argentina. N= 130.121*

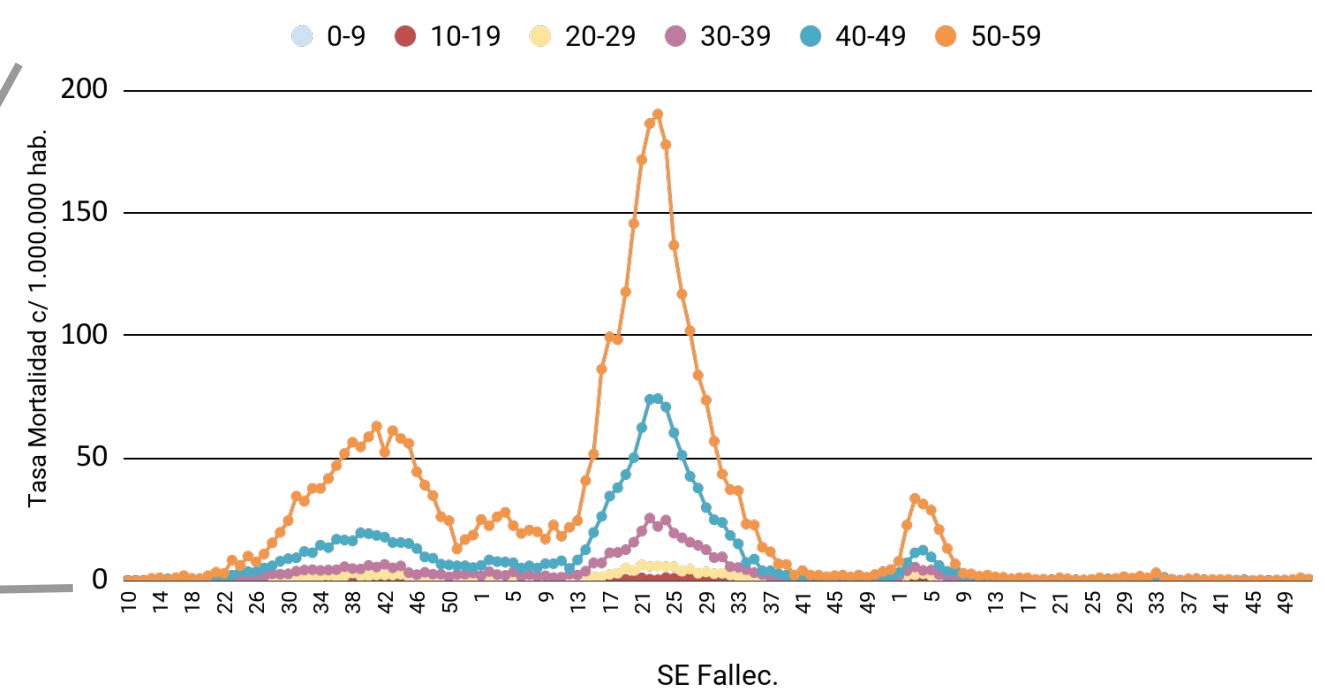


- 0-9
- 10-19
- 20-29
- 30-39
- 40-49
- 50-59
- 60-69
- 70-79
- 80-89
- >90

Tasa Mortalidad c/ 1.000.000 hab.



Ampliación: Menores de 60 años



En el año 2022 se registró un pico en las tasas de mortalidad durante las SE 3 y 4.

*Se excluyen casos que no cuentan con dato de edad y de la SE en curso.
 Fuente: Dirección Nacional de Epidemiología e Información Estratégica con datos extraídos del SNVS 2.0

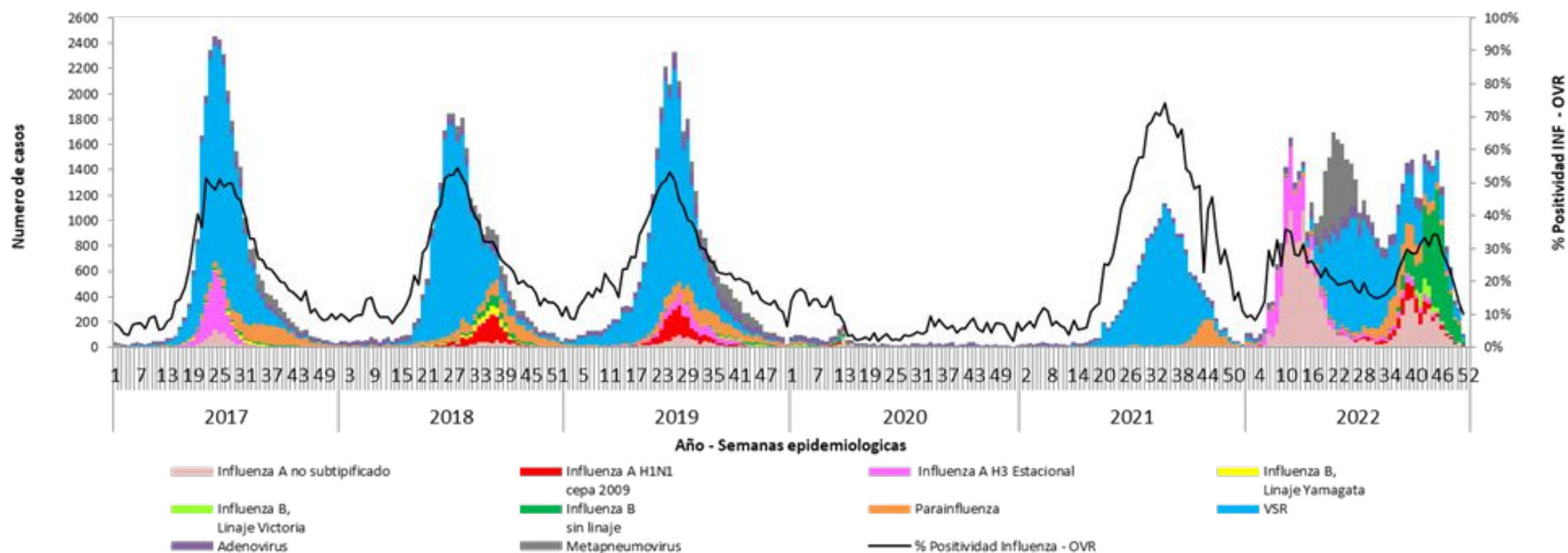
Virus Respiratorios



Ministerio de Salud
Argentina



Distribución de Influenza y otros virus respiratorios identificados por Semana epidemiológica y % de positividad. Años 2017- 2021. SE01-SE51 2022.^[1]

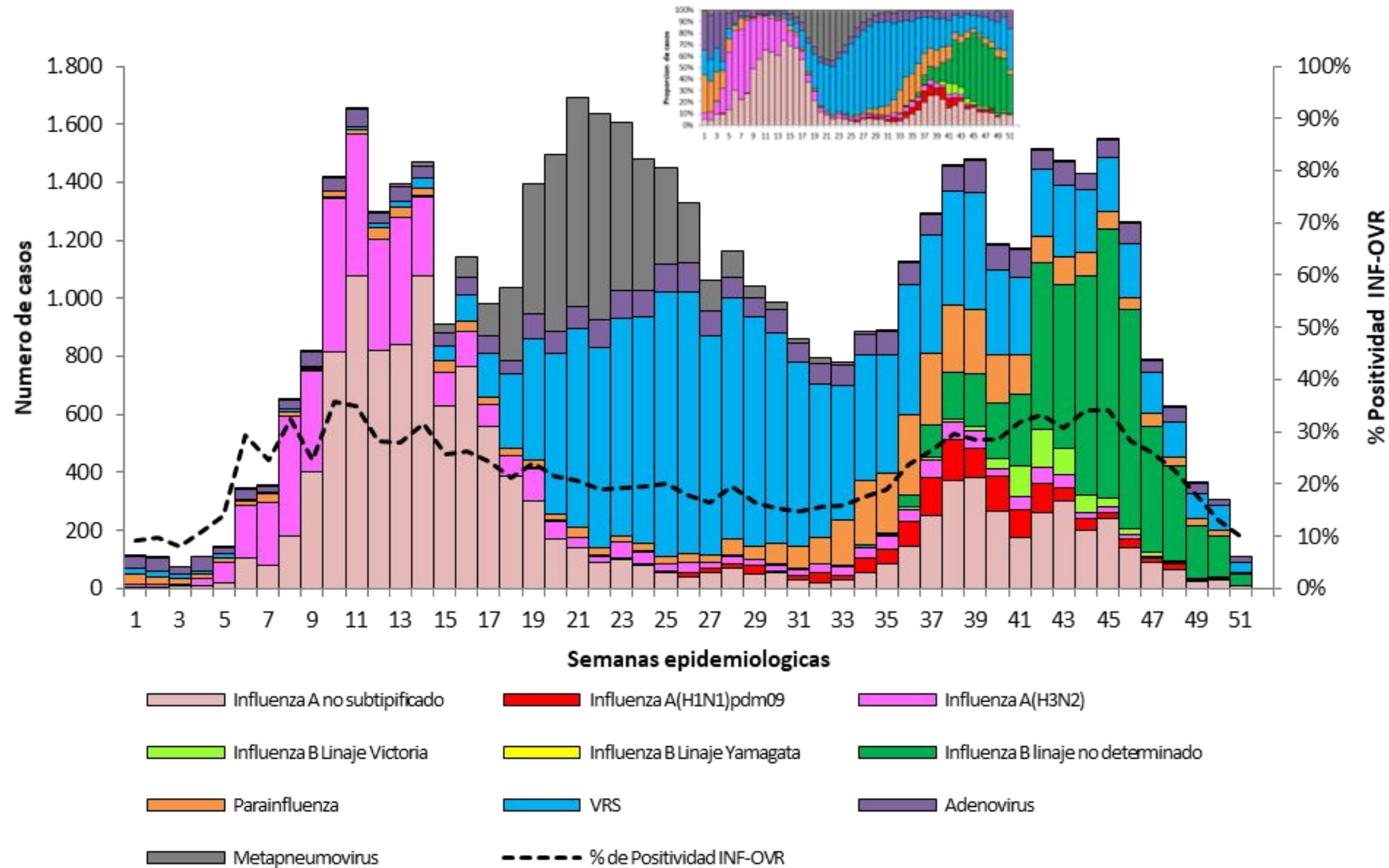


La curva de casos positivos de virus respiratorios por semana - excluyendo SARS-CoV-2 e incluyendo años previos- muestra un marcado descenso para el año 2020 en coincidencia con el desarrollo de la pandemia por COVID-19.

A partir del 2021 y en 2022, se verifica nuevamente la circulación de otros virus respiratorios.

[1] Muestras positivas para influenza: A partir de la SE23 y en concordancia con la modificación de la estrategia de vigilancia de IRAs, el siguiente análisis se realiza considerando la notificación de las muestras positivas para influenza a los eventos “Internado y/o fallecidos por COVID o IRA” y “COVID-19, influenza y OVR en ambulatorios (no UMAs)” con modalidad nominal e individualizada. Muestras positivas para OVR (adenovirus, VSR, parainfluenza y metapneumovirus): Se consideran las notificaciones de muestras positivas bajo el grupo de eventos “Infecciones respiratorias virales” en pacientes ambulatorios e internados, modalidad agrupada/numérica semanal.

Distribución de influenza y OVR identificados por Semana epidemiológica y % de positividad. SE01-SE51 de 2022. Argentina. (n=51.698) [1]



En SE51 se detecta circulación de otros virus respiratorios, en orden de frecuencia, influenza, VSR, adenovirus y parainfluenza [2].

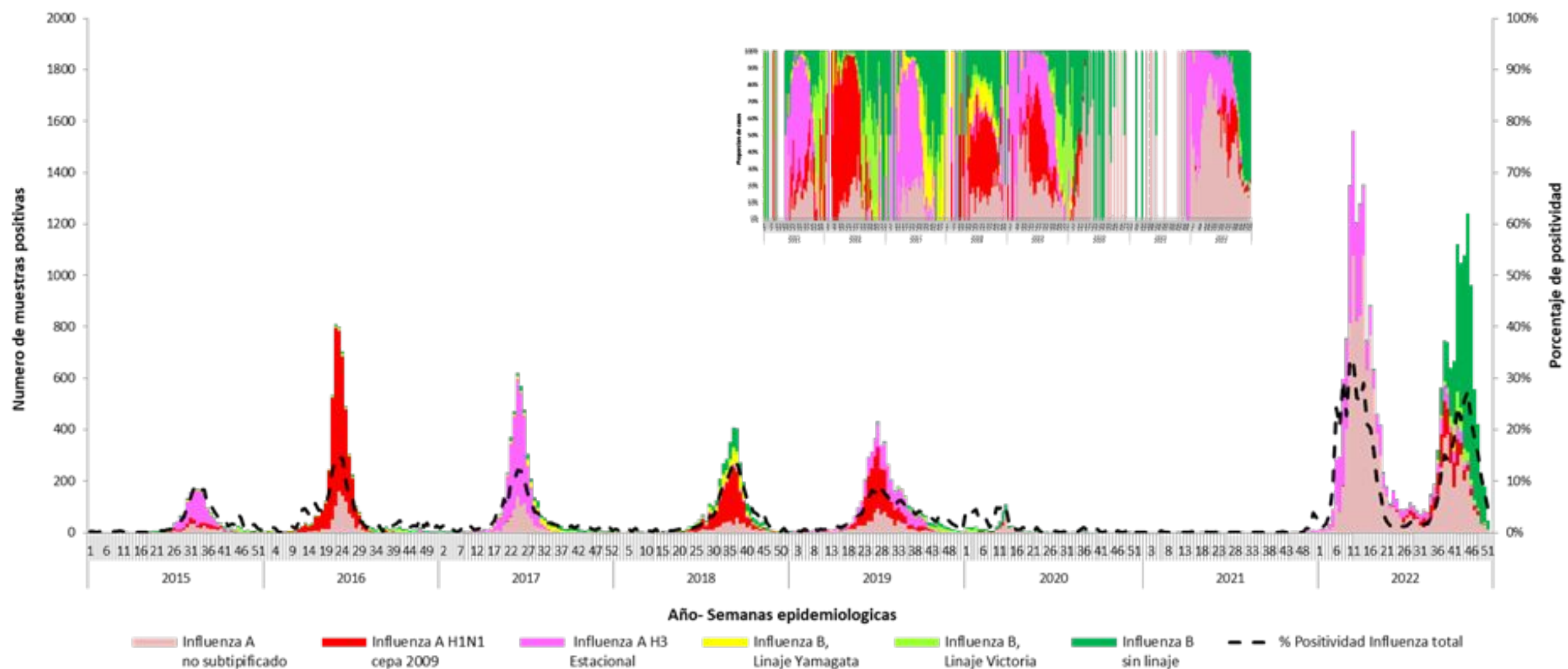
[1] Muestras positivas para influenza: A partir de la SE23 y en concordancia con la modificación de la estrategia de vigilancia de IRAs, el siguiente análisis se realiza considerando la notificación de las muestras positivas para influenza a los eventos “Internado y/o fallecidos por COVID o IRA” y “COVID-19, influenza y OVR en ambulatorios (no UMAs)” con modalidad nominal e individualizada.
Muestras positivas para OVR (adenovirus, VSR, parainfluenza y metapneumovirus): Se consideran las notificaciones de muestras positivas bajo el grupo de eventos “Infecciones respiratorias virales” en pacientes ambulatorios e internados, modalidad agrupada/numérica semanal

[2] A la fecha no se registran casos de metapneumovirus en SE51.

Fuente: Elaboración propia del Área de Vigilancia de la Salud de la Dirección Nacional de Epidemiología e Información Estratégica en base a información proveniente del Sistema Nacional de Vigilancia de la Salud SNVS2.0.



Distribución de notificaciones de virus influenza según tipos, subtipos y linajes y % de positividad para influenza por Semana epidemiológica, SE 01 de 2015 a SE 51 de 2022. Argentina^[1]



A partir de las últimas semanas del año 2021 y entre las SE 03-14 del año 2022 se registra un importante aumento en el número de casos de virus influenza con un descenso posterior a partir de la SE16. Entre SE34 - 45 se observa nuevamente un incremento en el número de casos, con una disminución a partir de SE 46.

[1] Muestras positivas para influenza: A partir de la SE23 y en concordancia con la modificación de la estrategia de vigilancia de IRAs, el siguiente análisis se realiza considerando la notificación de las muestras positivas para influenza a los eventos "Internado y/o fallecidos por COVID o IRA" y "COVID-19, influenza y OVR en ambulatorios (no UMAs)" con modalidad nominal e individualizada.

Fuente: Elaboración propia del Área de Vigilancia de la Salud de la Dirección Nacional de Epidemiología e Información Estratégica en base a información proveniente del Sistema Nacional de Vigilancia de la Salud SNVS2.0.

*primero
la gente*



Ministerio de Salud
Argentina