

# Sala de Situación Nacional COVID-19 -Nuevo Coronavirus 2019 y otros virus respiratorios SE 19 Año 2022

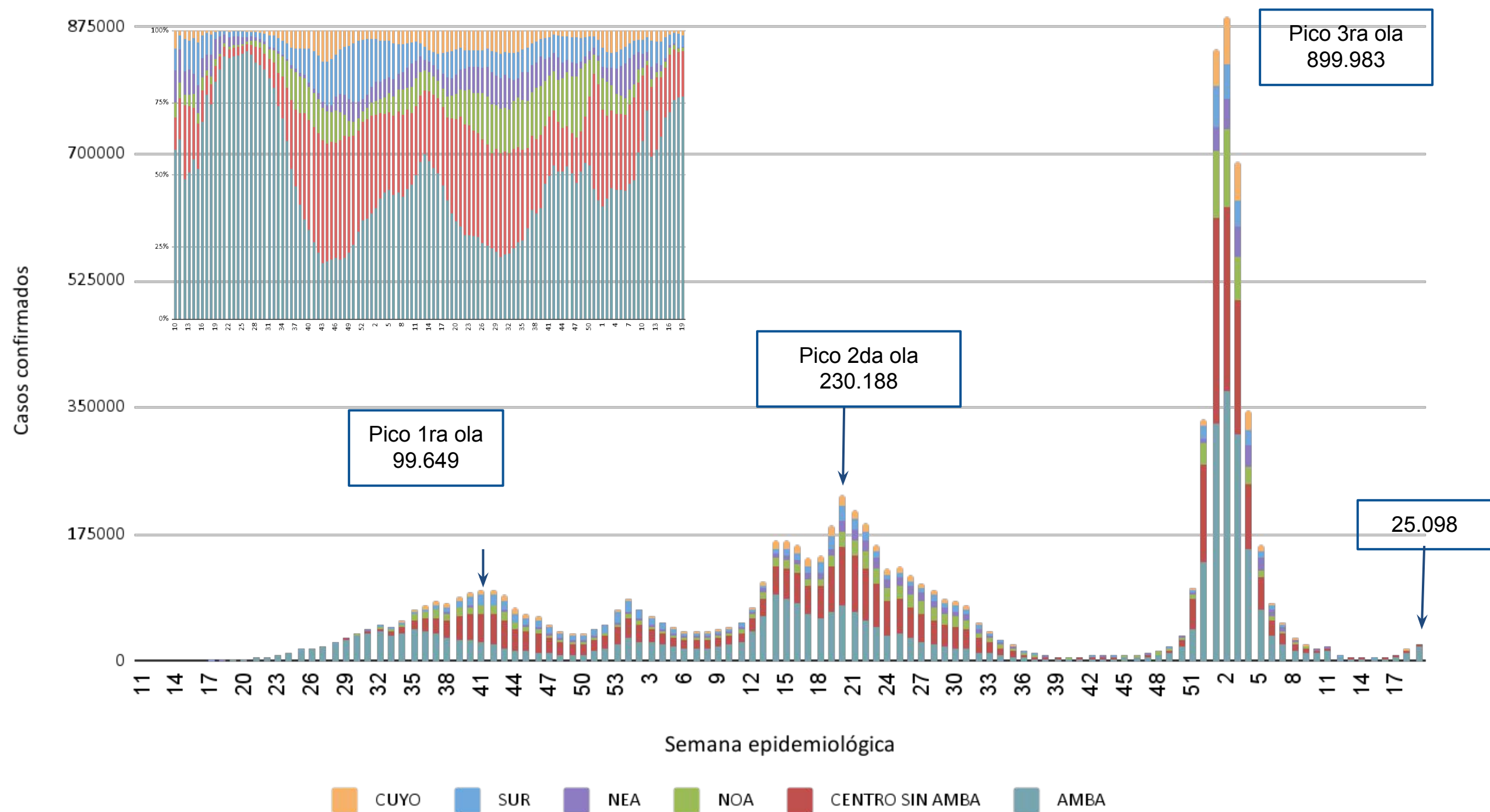
**Argentina unida**



Ministerio de Salud  
Argentina

# SITUACIÓN NACIONAL - EVOLUCIÓN DE LA PANDEMIA ENTRE MARZO DE 2020 Y MAYO DE 2022\*

## Casos confirmados por semana epidemiológica según región del país. SE 10/2020 - SE 19/2022, Argentina



### Variación porcentual de casos confirmados por semana epidemiológica

Semana	Casos	Variación %
51	101623	175
52	336128	231
1	855514	155
2	899983	5
3	690391	-23
4	345993	-50
5	161962	-53
6	81099	-50
7	53206	-34
8	31872	-40
9	22831	-28
10	18416	-19
11	21335	16
12	7567	-65
13	5982	-21
14	5087	-15
15	4392	-14
16	5687	29
17	7746	36
18	16361	111
19	25098	53

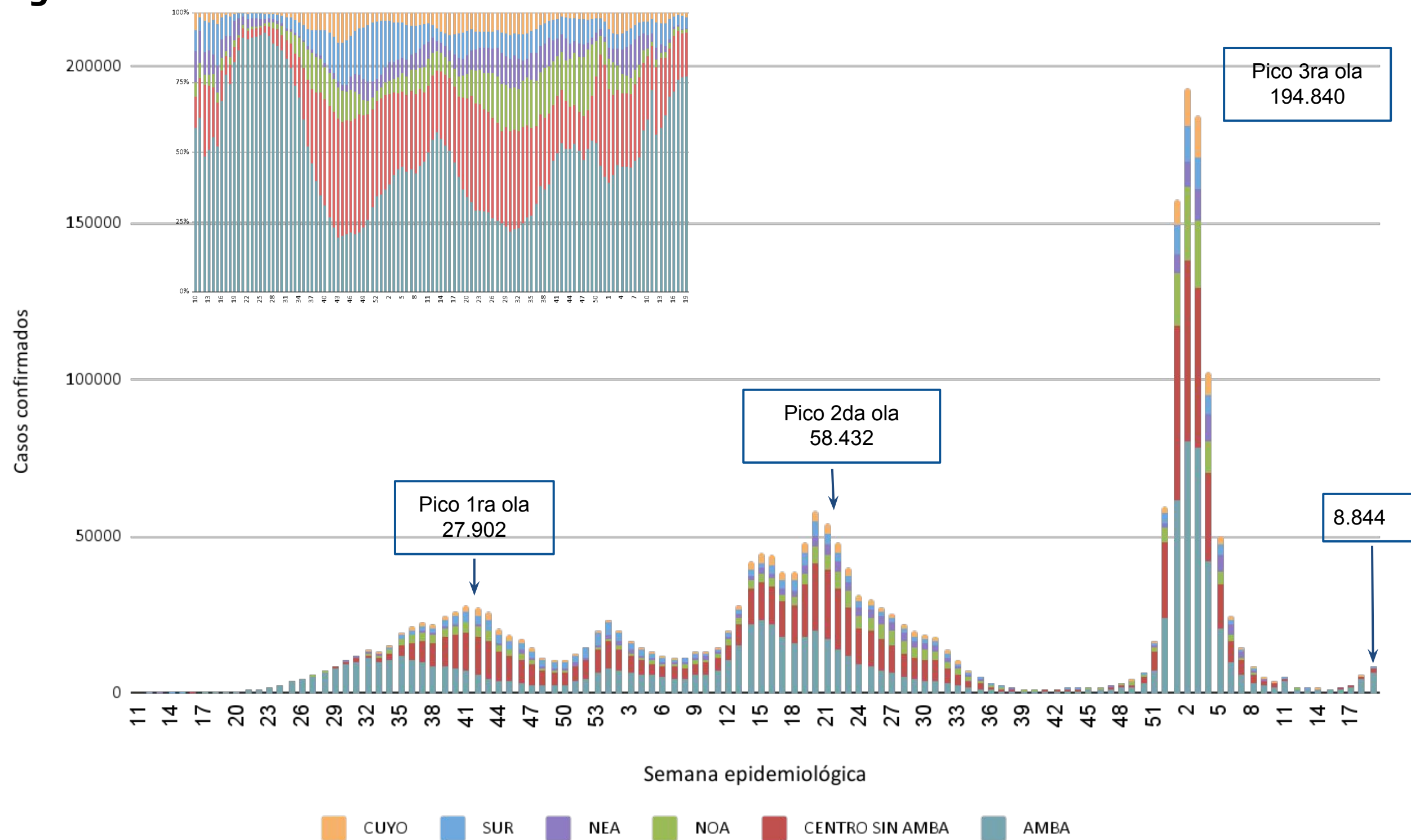
\*A partir del día 18/4/2022 se modifica la política de testeo en Argentina, indicándose éste únicamente a la población de 50 y más años, población con factores de riesgo, poblaciones especiales, población con enfermedad grave y fallecidos, entre los grupos principales.

Nota: La semana utilizada se construye con la información de la fecha de inicio de síntomas, si esta no está presente con la fecha de consulta, la fecha de toma de muestra o fecha de confirmación por criterio clínico epidemiológico o la fecha de notificación del caso. Se muestran los datos a semana cerrada. Las últimas semanas pueden estar influenciadas por el tiempo que requiere el proceso de consulta, atención y notificación.

Fuente: Dirección Nacional de Epidemiología e Información Estratégica con datos extraídos del SNVS 2.0

# SITUACIÓN NACIONAL - EVOLUCIÓN DE LA PANDEMIA ENTRE MARZO DE 2020 Y MAYO DE 2022\*

## Casos confirmados en mayores de 50 años por semana epidemiológica según región del país. SE 10/2020 - SE 19/2022, Argentina



### Variación porcentual de casos confirmados por semana epidemiológica

Semana	Casos confirmados	Variación %
51	16513	143
52	59500	260
1	159071	167
2	194840	22
3	184668	-5
4	102898	-44
5	50678	-51
6	24981	-51
7	15062	-40
8	8483	-44
9	5043	-41
10	3770	-25
11	5081	35
12	1890	-63
13	1743	-8
14	1690	-3
15	1568	-7
16	2106	34
17	2847	35
18	5719	101
19	8844	55

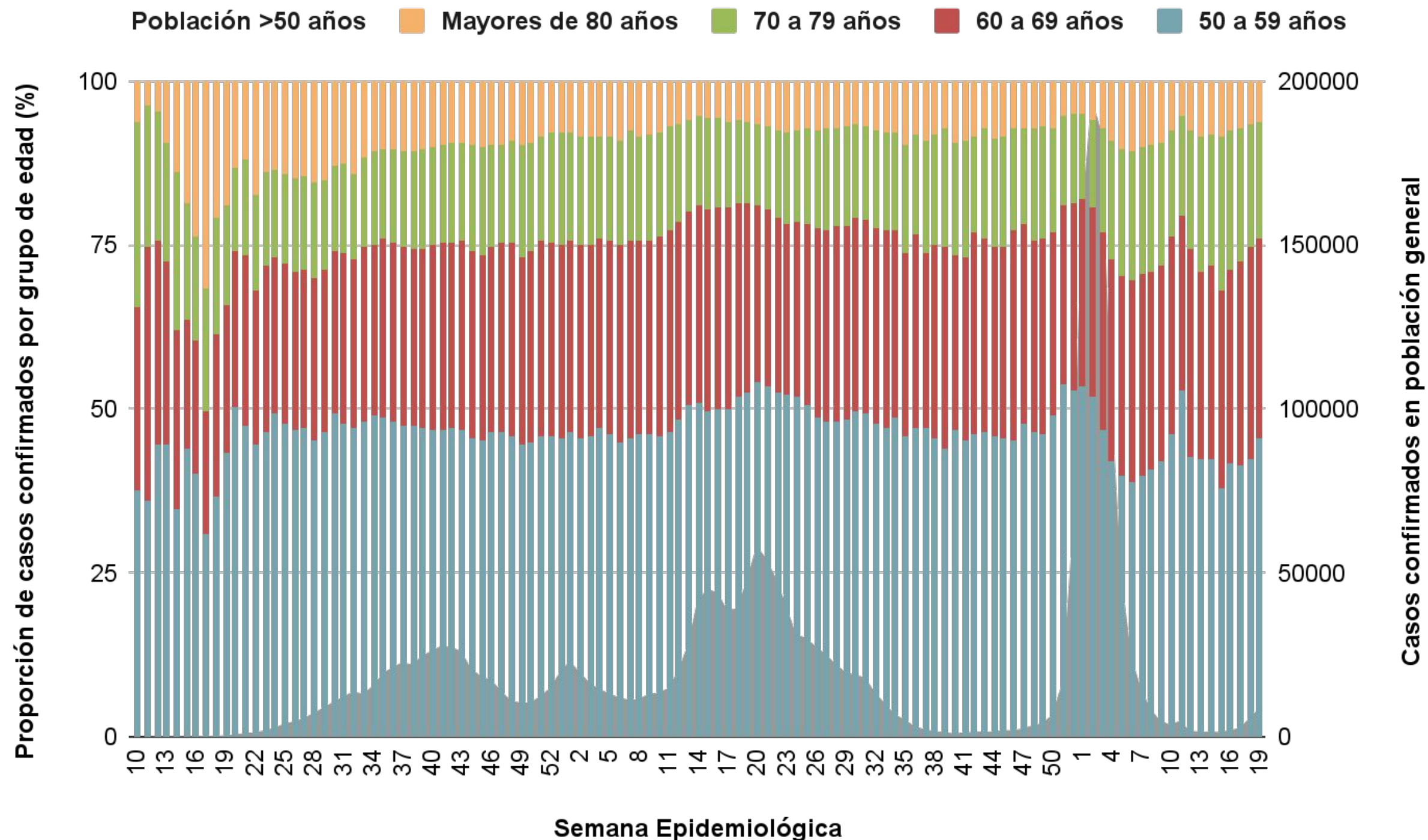
\*A partir del día 18/4/2022 se modifica la política de testeo en Argentina, indicándose éste únicamente a la población de 50 y más años, población con factores de riesgo, poblaciones especiales, población con enfermedad grave y fallecidos, entre los grupos principales.

Nota: La semana utilizada se construye con la información de la fecha de inicio de síntomas, si esta no está presente con la fecha de consulta, la fecha de toma de muestra o fecha de confirmación por criterio clínico epidemiológico o la fecha de notificación del caso. Se muestran los datos a semana cerrada. Las últimas semanas pueden estar influenciadas por el tiempo que requiere el proceso de consulta, atención y notificación.

Fuente: Dirección Nacional de Epidemiología e Información Estratégica con datos extraídos del SNVS 2.0

# SITUACIÓN NACIONAL - EVOLUCIÓN DE LA PANDEMIA ENTRE MARZO DE 2020 Y MAYO DE 2022\*

Proporción de casos confirmados por grupos de edad ( mayores de 50 años) y semana epidemiológica. SE 10/2020 - SE 19/2022, Argentina



Casos confirmados en población general

Entre los confirmados mayores de 50 años, la proporción de casos entre 50 y 59 años incrementa con respecto a la semana anterior, contrario a los demás grupos etarios.

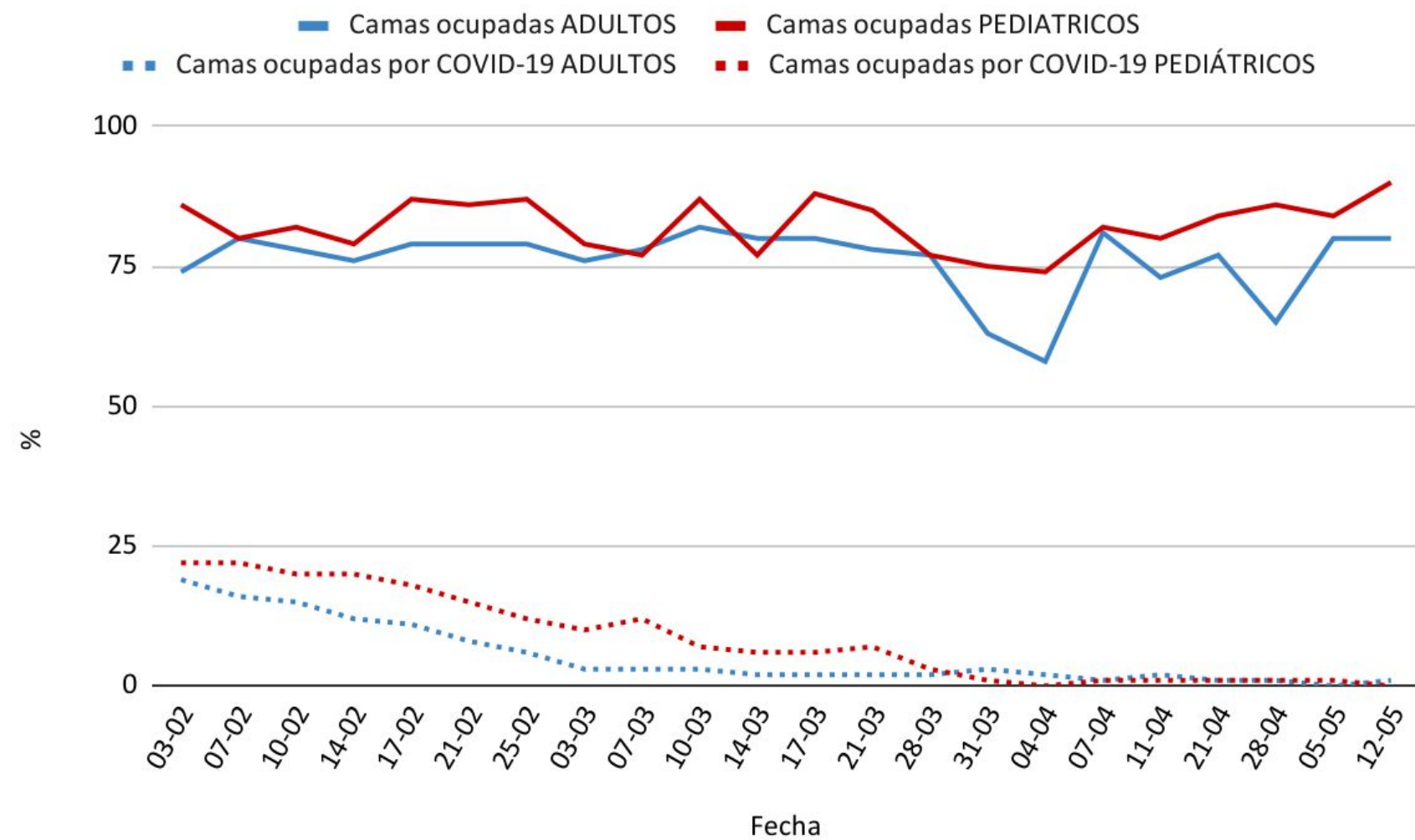
\*A partir del día 18/4/2022 se modifica la política de testeo en Argentina, indicándose éste únicamente a la población de 50 y más años, población con factores de riesgo, poblaciones especiales, población con enfermedad grave y fallecidos, entre los grupos principales.

Nota: La semana utilizada se construye con la información de la fecha de inicio de síntomas, si esta no está presente con la fecha de consulta, la fecha de toma de muestra o fecha de confirmación por criterio clínico epidemilógico o la fecha de notificación del caso. Se muestran los datos a semana cerrada. Las últimas semanas pueden estar influenciadas por el tiempo que requiere el proceso de consulta, atención y notificación.

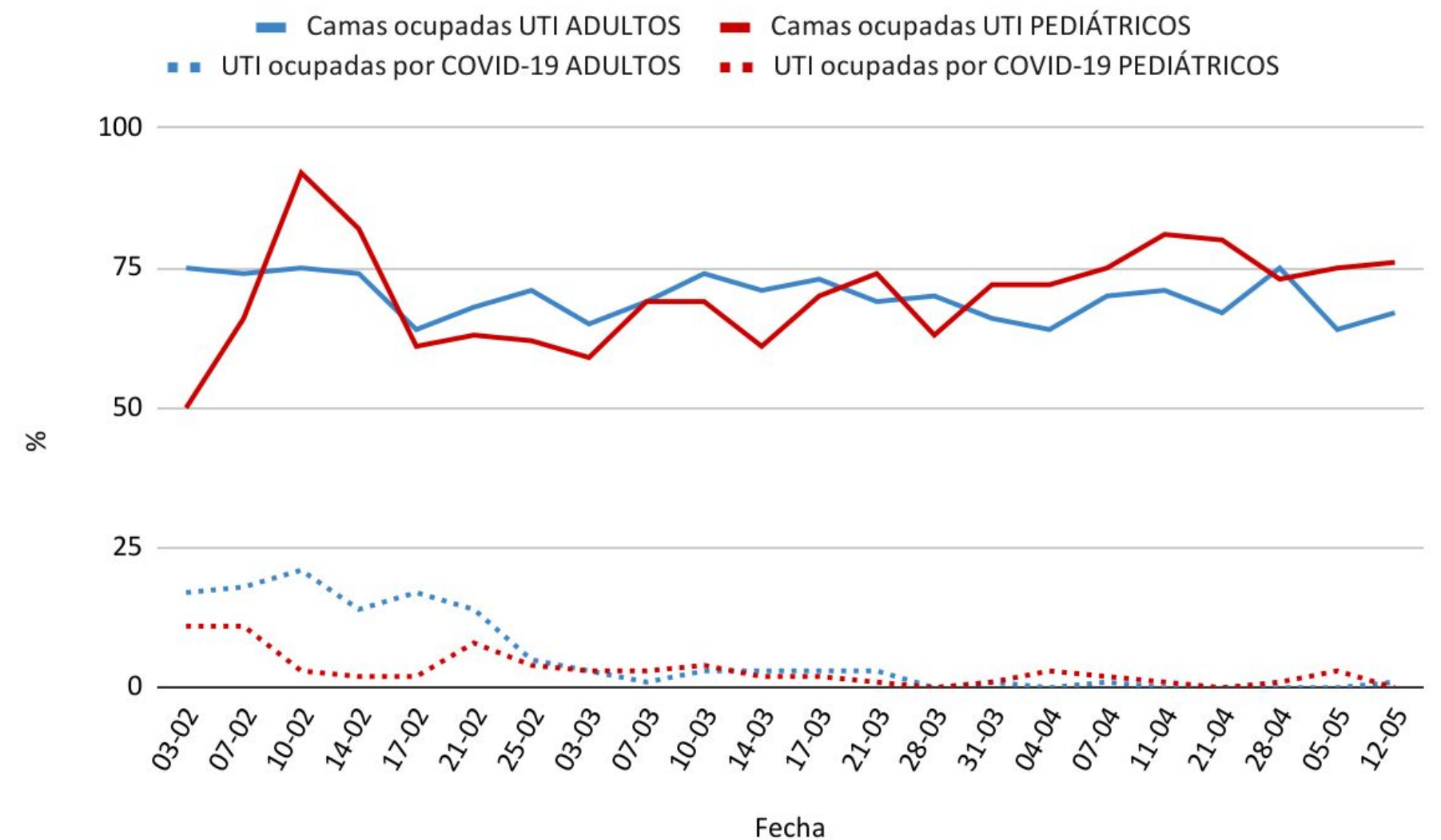
Fuente: Dirección Nacional de Epidemiología e Información Estratégica con datos extraídos del SNVS 2.0

# Registro de internaciones COVID en Hospitales Nacionales seleccionados. SE 19 (datos al 12/05). Argentina.

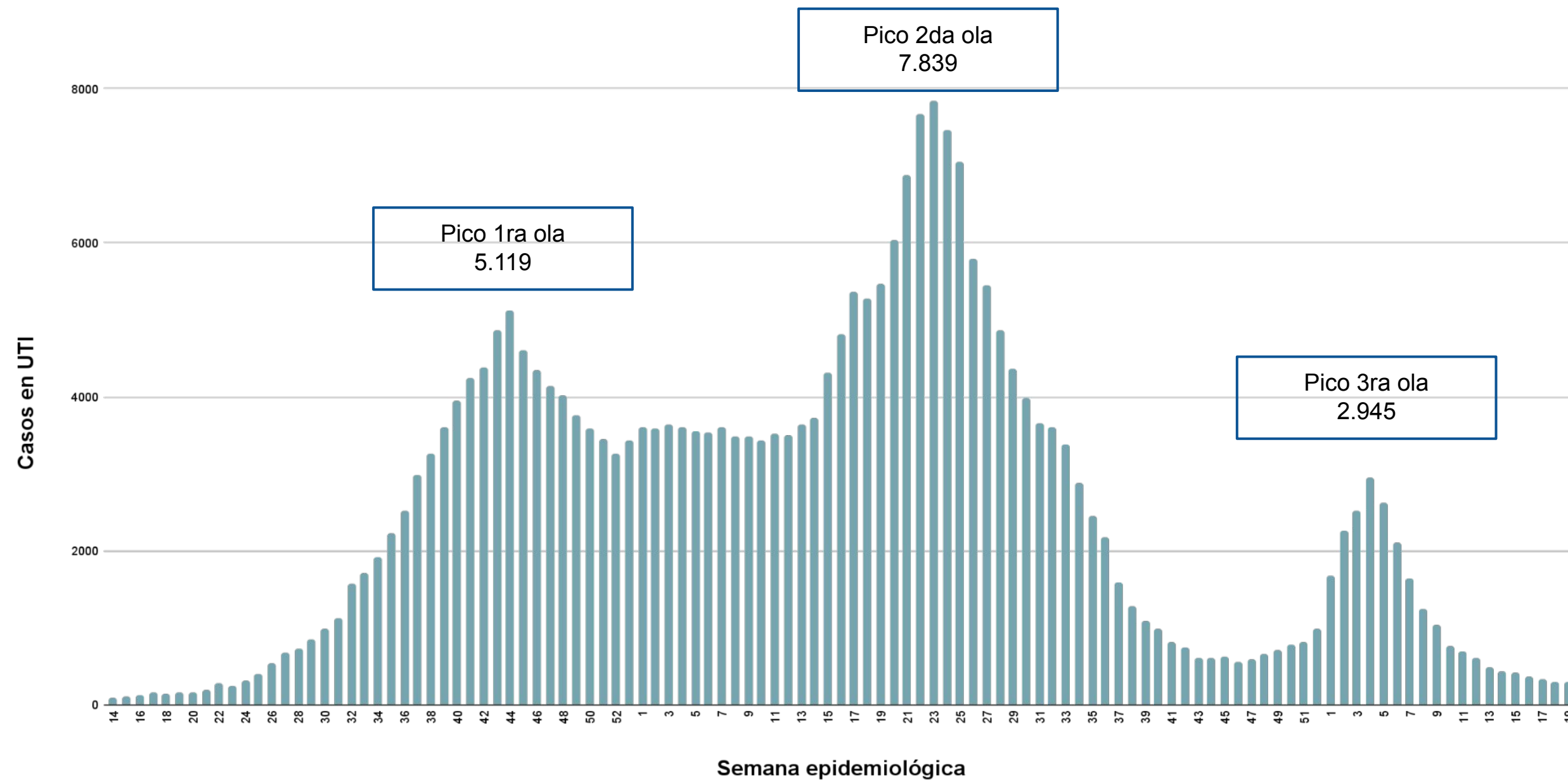
**Porcentaje de ocupación de camas de internación general por todas las causas y por COVID-19 en adultos y pediatría.**



**Porcentaje de ocupación de camas de UTI por todas las causas y por COVID-19 en adultos y pediatría.**



# Pacientes en UTI reportados por las jurisdicciones, según semana epidemiológica. SE 19/2022, Argentina.

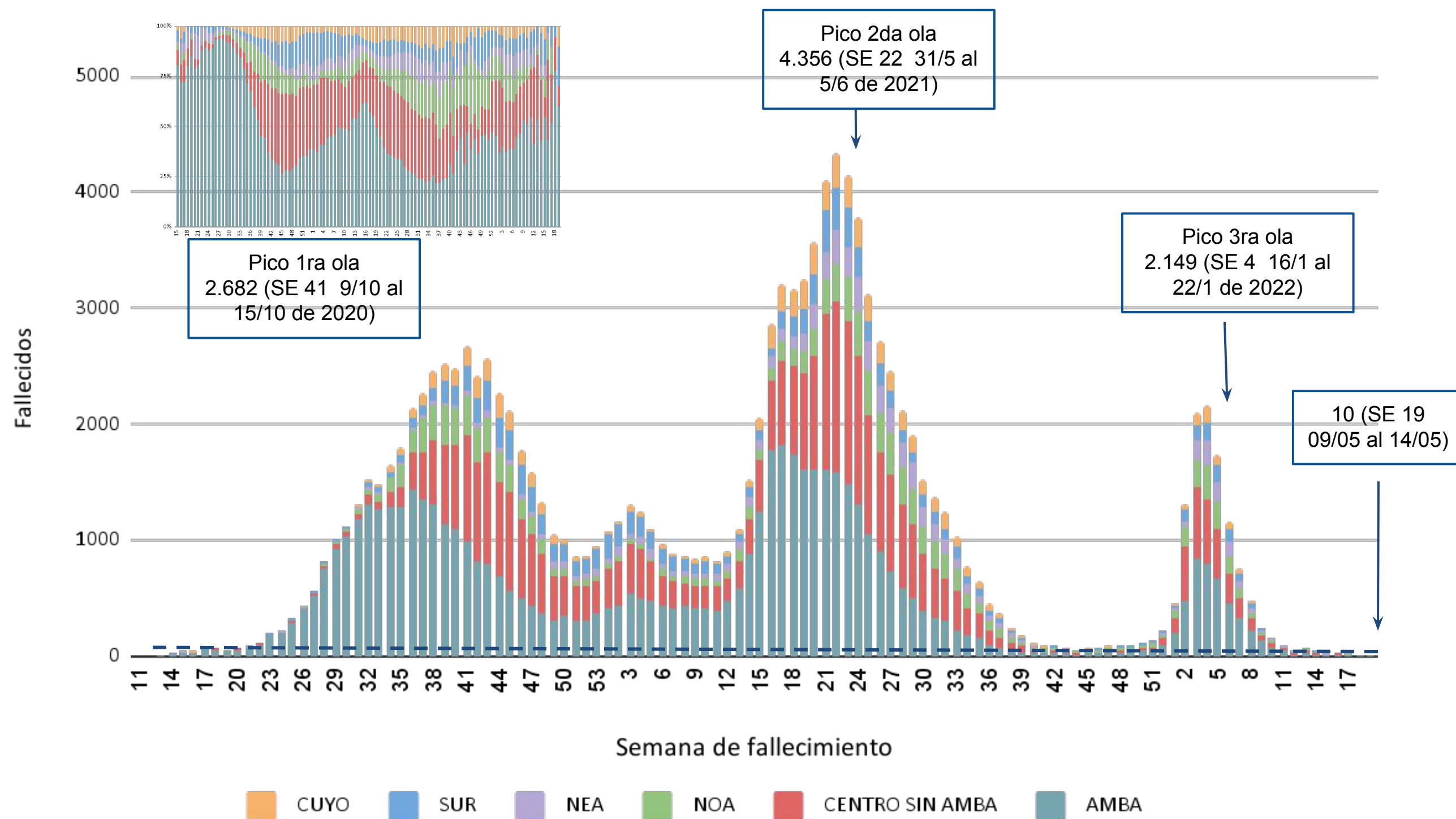


Semana	Total UTI	Variación %
52	977	21%
1	1,680	72%
2	2,268	35%
3	2,511	11%
4	2,945	17%
5	2,630	-11%
6	2,107	-20%
7	1,645	-22%
8	1,247	-24%
9	1,035	-17%
10	759	-27%
11	691	-9%
12	607	-12%
13	487	-20%
14	429	-12%
15	412	-4%
16	372	-10%
17	339	-9%
18	295	-13%
19	300	2%



# MORTALIDAD

## Fallecidos confirmados por semana de fallecimiento según región del país. SE 19/2022, Argentina.



Semana	Fallecidos	Variación %
51	146	15%
52	225	54%
1	467	108%
2	1,331	185%
3	2,109	58%
4	2,186	4%
5	1,758	-20%
6	1,173	-33%
7	759	-35%
8	487	-36%
9	261	-46%
10	174	-33%
11	106	-39%
12	60	-43%
13	77	28%
14	56	-27%
15	31	-45%
16	30	-3%
17	29	-3%
18	19	-34%
19	10	-47%

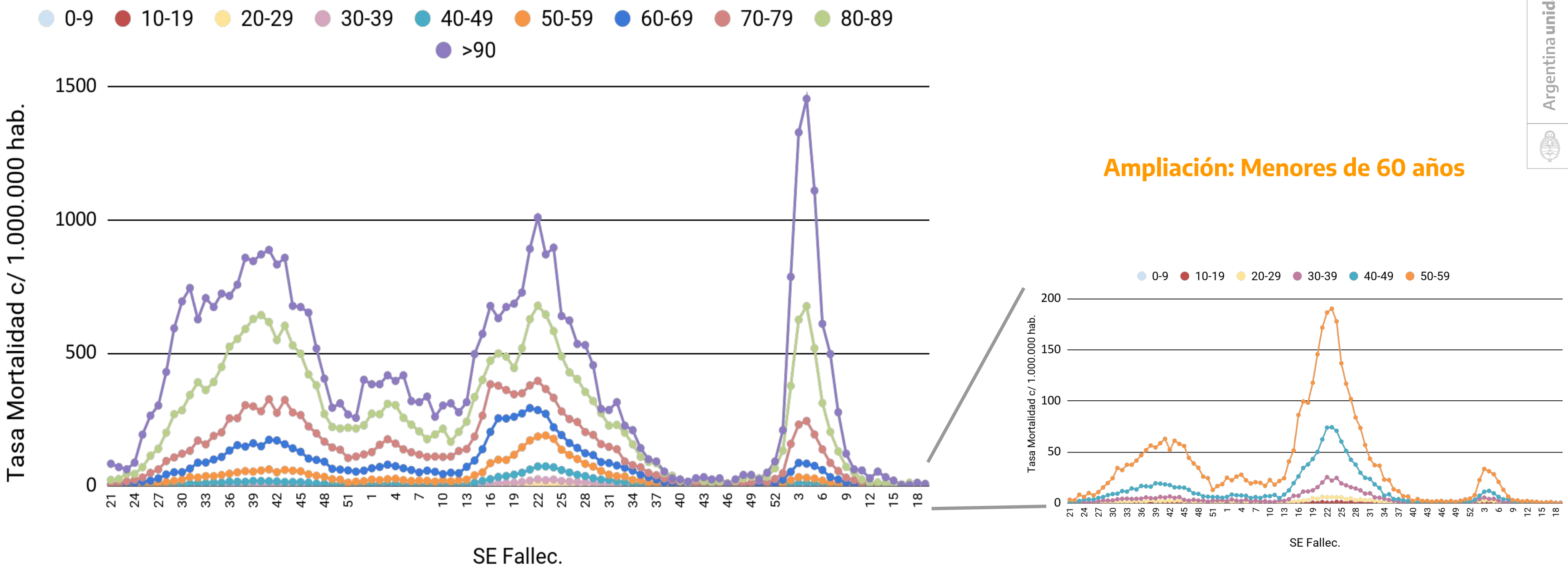
\*Se compara con la semana 52 debido al retraso que hay en la notificación de fallecimientos

Nota: Se muestran los datos a semana cerrada. Las últimas semanas pueden estar influenciadas por el tiempo que requiere el proceso de consulta, atención y notificación.

Fuente: Dirección Nacional de Epidemiología e Información Estratégica con datos extraídos del SNVS 2.0



# Tasas específicas de mortalidad por grupo etario por 1 millón de habitantes, según SE de fallecimiento. SE 19/2022, Argentina. N= 128.740\*

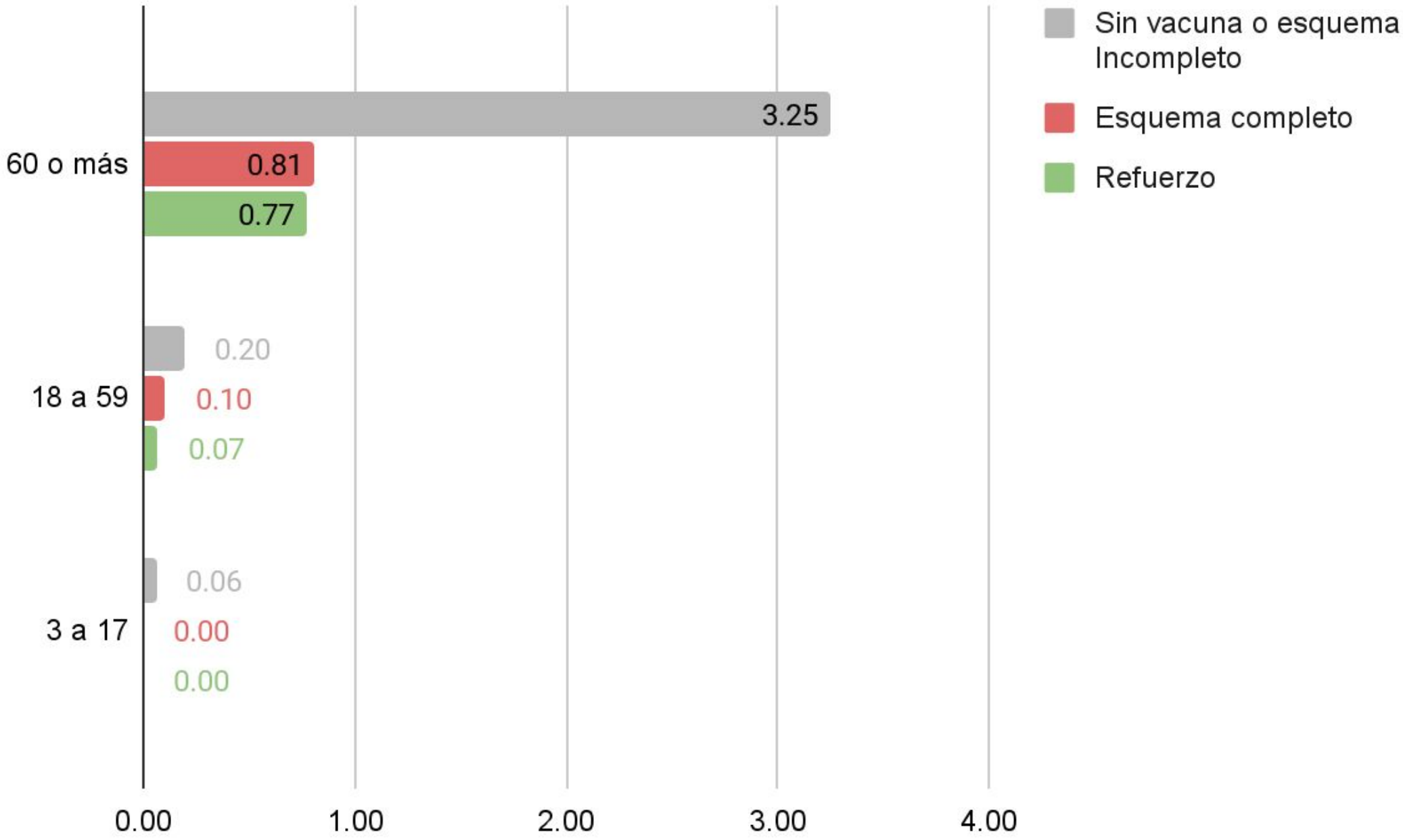


**Luego del pico en las tasas de mortalidad registrado durante las SE 3 y 4 del año en curso, se observa un descenso en las últimas SE.**

\*Se excluyen casos que no cuentan con dato de edad y de la SE en curso.  
 Fuente: Dirección Nacional de Epidemiología e Información Estratégica con datos extraídos del SNVS 2.0



# Tasas de mortalidad c/100.000 hab según grupo de edad y estado de vacunación. SE 16 a 19/2022, Argentina\*

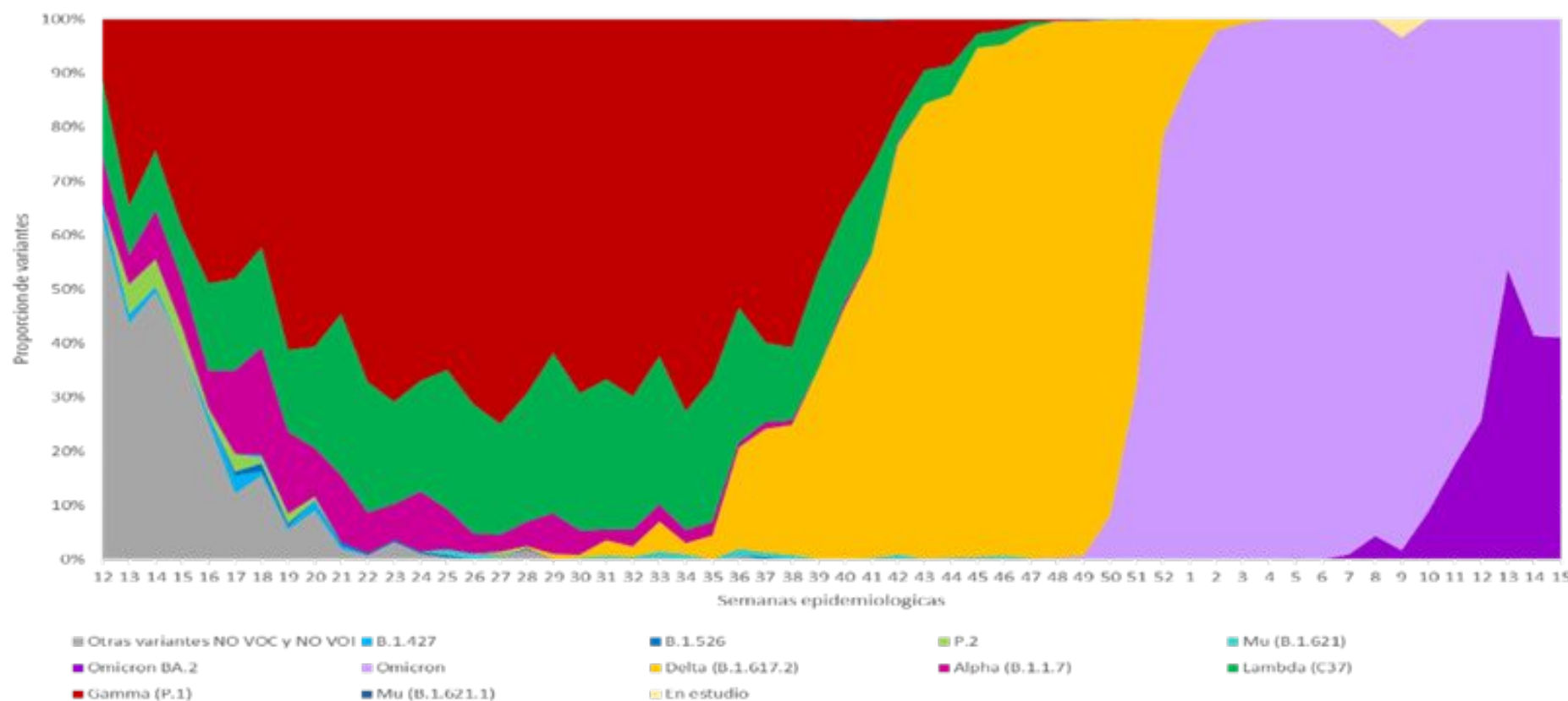


\*Referencias:  
Sin vacuna o esquema incompleto: fallecidos sin vacuna, con una sola dosis o con segunda dosis aplicada menos de 21 días antes de la fecha de contagio (fecha gráfico)  
Esquema completo: fallecidos con sólo dos dosis de vacuna y fecha de contagio a partir de 21 días de recibida la segunda dosis.  
Refuerzo: fallecidos con al menos 3 dosis de vacuna y fecha de contagio a partir de 7 días de recibida la tercera dosis.

**Fuente: Registro Federal de Vacunación Nominalizado (NoMiVac) y Sistema Nacional de Vigilancia de la Salud (SNVS 2.0).**



## Distribución porcentual de variantes identificadas en no viajeros según SE de fecha de toma de muestra. SE12/2021- SE15/2022, Argentina\*



Se ha detectado a la fecha:

- 1 caso de variante Omicron BA.4 en una persona con residencia en provincia de Buenos Aires
- 1 caso de Omicron BA.2.12.1 con residencia en Ciudad de Buenos Aires, ambos con antecedentes epidemiológicos en investigación.

## Casos de variante Ómicron BA.2 confirmados y probables según condición por provincia de residencia del caso registrados en SNVS.2.0 hasta el 30-04-2022.

Provincias	Viajeros con variante Omicron BA.2	Casos de variante Omicron BA.2 relacionados con la importación	Casos de variante Omicron BA.2 no relacionados con la importación o en investigación	Total casos variante Omicron BA.2
Buenos Aires	2		37	39
CABA	29		123	152
San Luis			1	1
Santa Fe			18	18
Tucuman			2	2
Santa Cruz			2	2
Total general	31	0	183	214

A la fecha fueron detectados 214 casos de variante Ómicron BA.2, 31 en personas con antecedente de viaje internacional y 183 casos se encuentran en investigación\*\*.

Las provincias de residencia de los casos corresponden a las provincias de Buenos Aires, CABA, Santa Fe, San Luis, Santa Cruz y Tucumán.

Los casos con antecedente de viaje internacional provienen de Brasil, Uruguay, Republica Dominicana, Cuba, Suiza, España, Inglaterra, Turquía y Egipto.

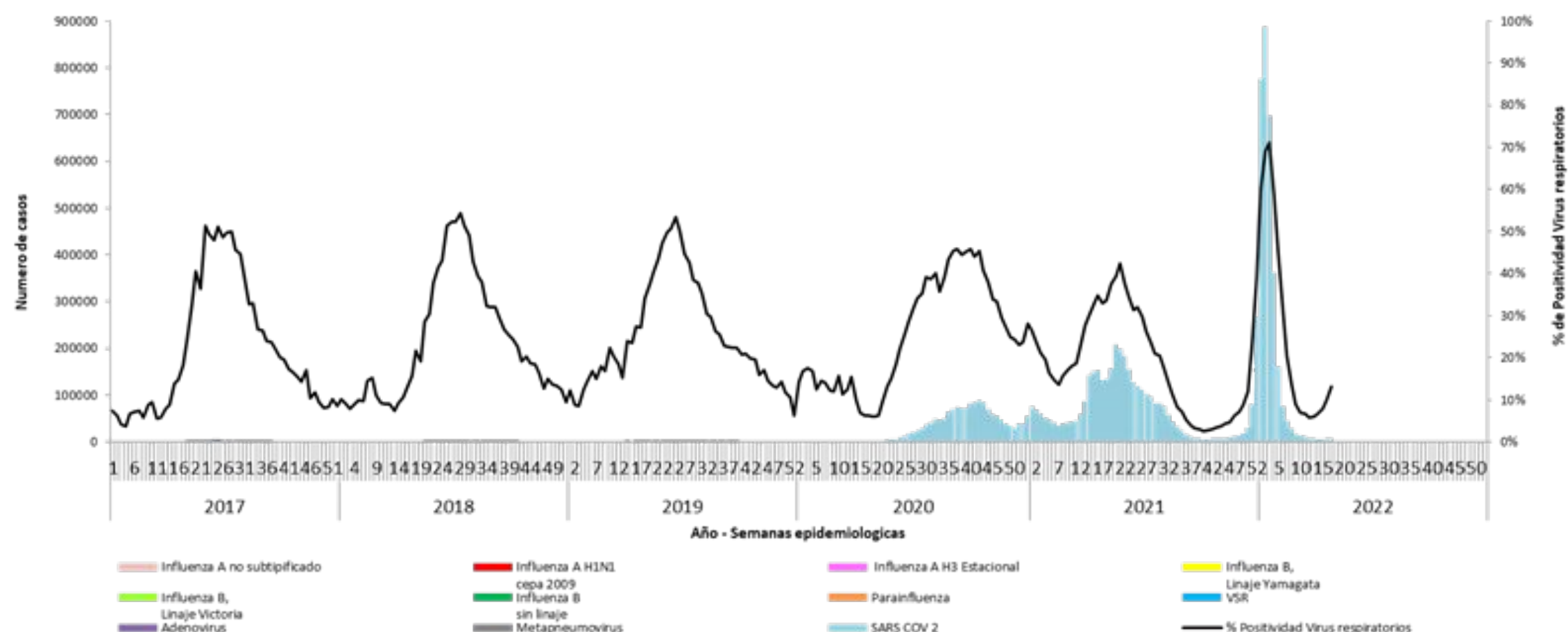
Porcentaje del linaje Ómicron BA.2 en SE15: 41%.

\*Las muestras en estudio corresponden a 4 casos probables de variante Delta detectados por rt-PCR los cuales no fue posible la secuenciación de genoma completo de las muestras. Adicionalmente, 2 muestras que fueron identificadas como Delta probable al estudiarse por secuenciación genómica fueron positivas para variante Ómicron BA.2 y son informadas como tales.

\*\*Entre los casos de Omicron BA.2 19 fueron identificados por secuenciación genómica completa, 91 por secuenciación parcial y 104 fueron identificados por rt-PCR. Debido a los tiempos que conlleva el envío de las muestras para secuenciación, la labor de la técnica de secuenciación genómica hasta la obtención de resultados y el registro de los mismos al SNVS.2.0 el número de casos incorporados en las últimas semanas es aún escaso. Esto debe considerarse en la interpretación de la distribución temporal de la circulación de variantes. Fuente: Dirección Nacional de Epidemiología e Información Estratégica con datos extraídos del SNVS 2.0



# Distribución SARS-CoV-2, influenza y otros virus respiratorios identificados por Semana epidemiológica y % de positividad. Años 2017- 2021. SE01-SE17 2022.

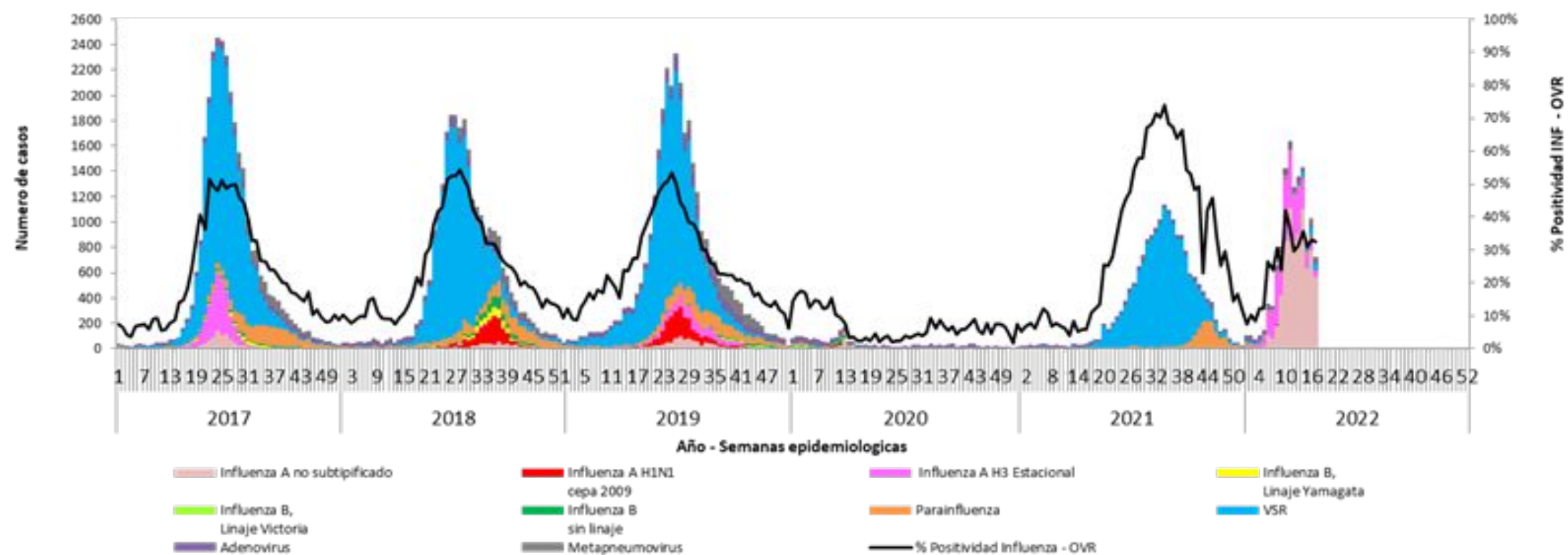


**El análisis integrado de la circulación de SARS-CoV-2, influenza y OVR muestra un incremento sustancial de los casos positivos de SARS-CoV-2 a partir de la SE11 del año 2020.**

**En comparación con el periodo pre-pandémico, para el año 2021 y las primeras 17 semanas de 2022, se continúa observando una diferencia en la circulación habitual de los virus respiratorios**



# Distribución de Influenza y otros virus respiratorios identificados por Semana epidemiológica y % de positividad. Años 2017- 2021. SE01-SE17 2022.



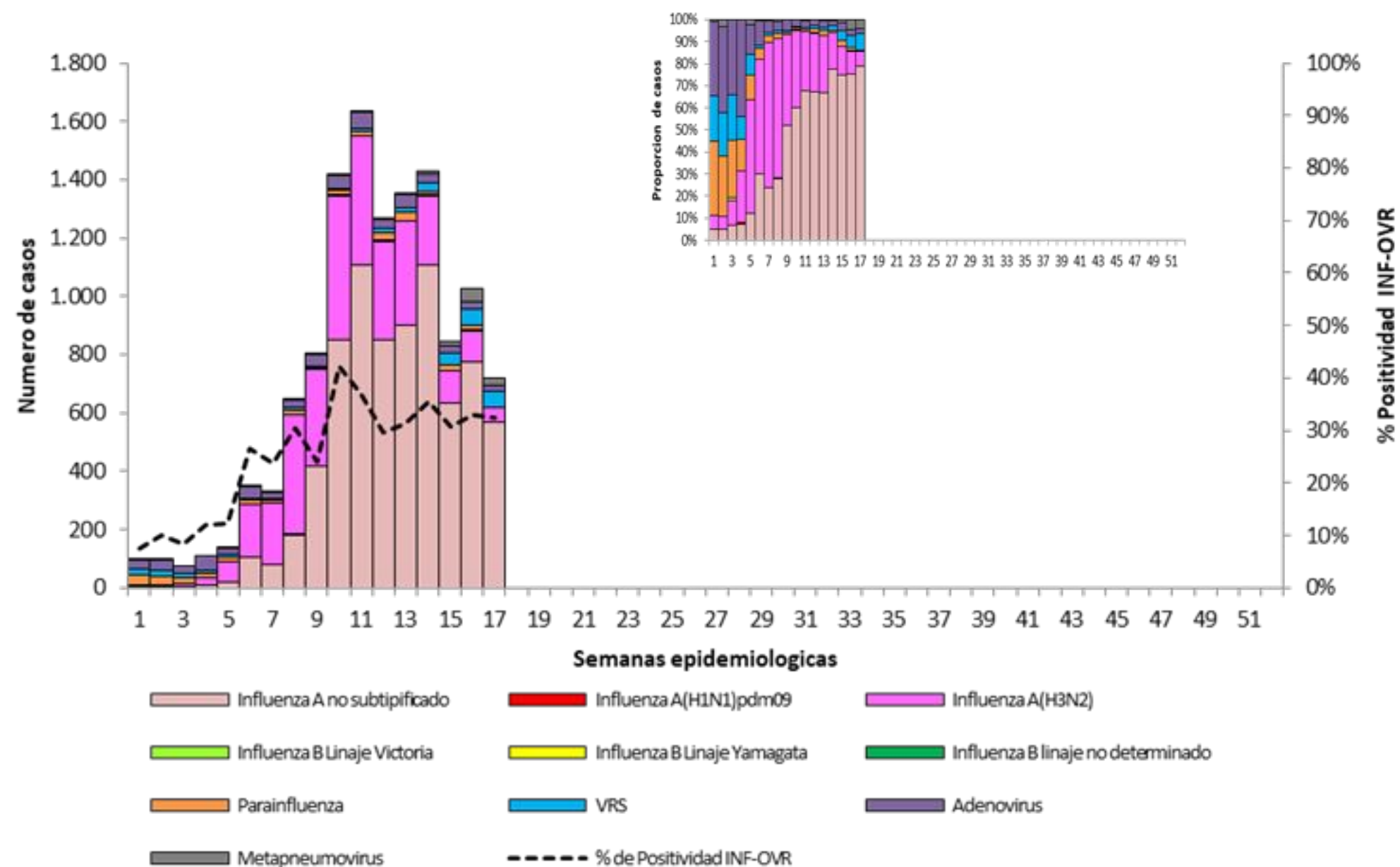
**La curva de casos positivos de virus respiratorios por semana - excluyendo SARS-CoV-2 e incluyendo años previos- muestra un marcado descenso para el año 2020 en coincidencia con el desarrollo de la pandemia por COVID-19.**

**A partir del 2021 y en 2022, se verifica nuevamente la circulación de otros virus respiratorios**



# Distribución de influenza y OVR identificados por Semana epidemiológica y % de positividad.

SE01- SE17 de 2022. Argentina. (n=12.350)

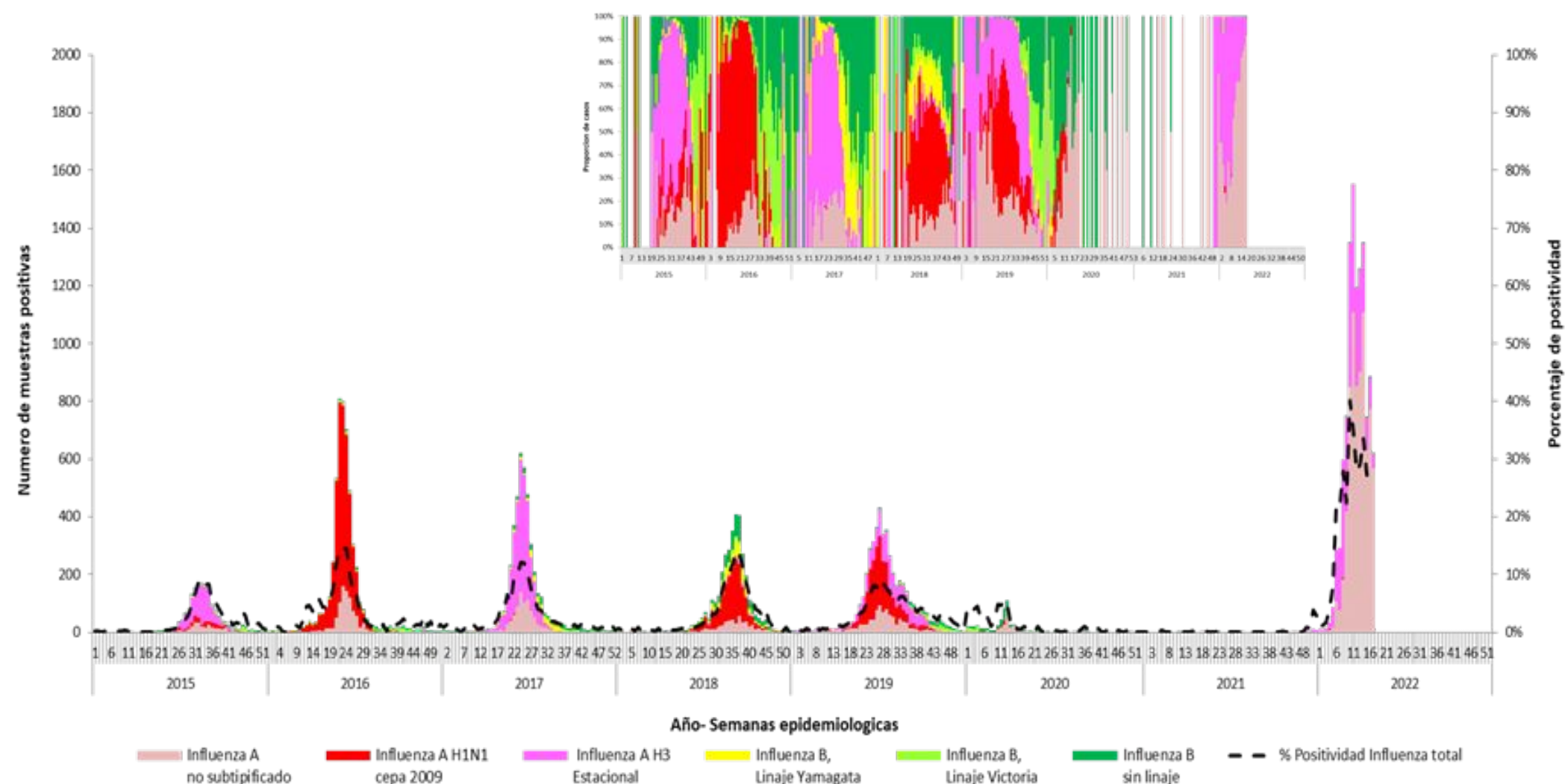


**En SE 17 se detecta circulación de otros virus respiratorios principalmente influenza, VSR, metapneumovirus, adenovirus y parainfluenza**

Fuente: Elaboración propia del Área de Vigilancia de la Salud de la Dirección Nacional de Epidemiología e Información Estratégica en base a información proveniente del Sistema Nacional de Vigilancia de la Salud SNVS2.0.



# Distribución de notificaciones de virus influenza según tipos, subtipos y linajes y % de positividad para influenza por Semana epidemiológica, SE 01 de 2015 a SE17 de 2022. n=11.025. Argentina\*



**A partir de las últimas semanas del año 2021 y durante el periodo analizado de 2022 se registra un importante aumento en el número de casos de virus influenza.**

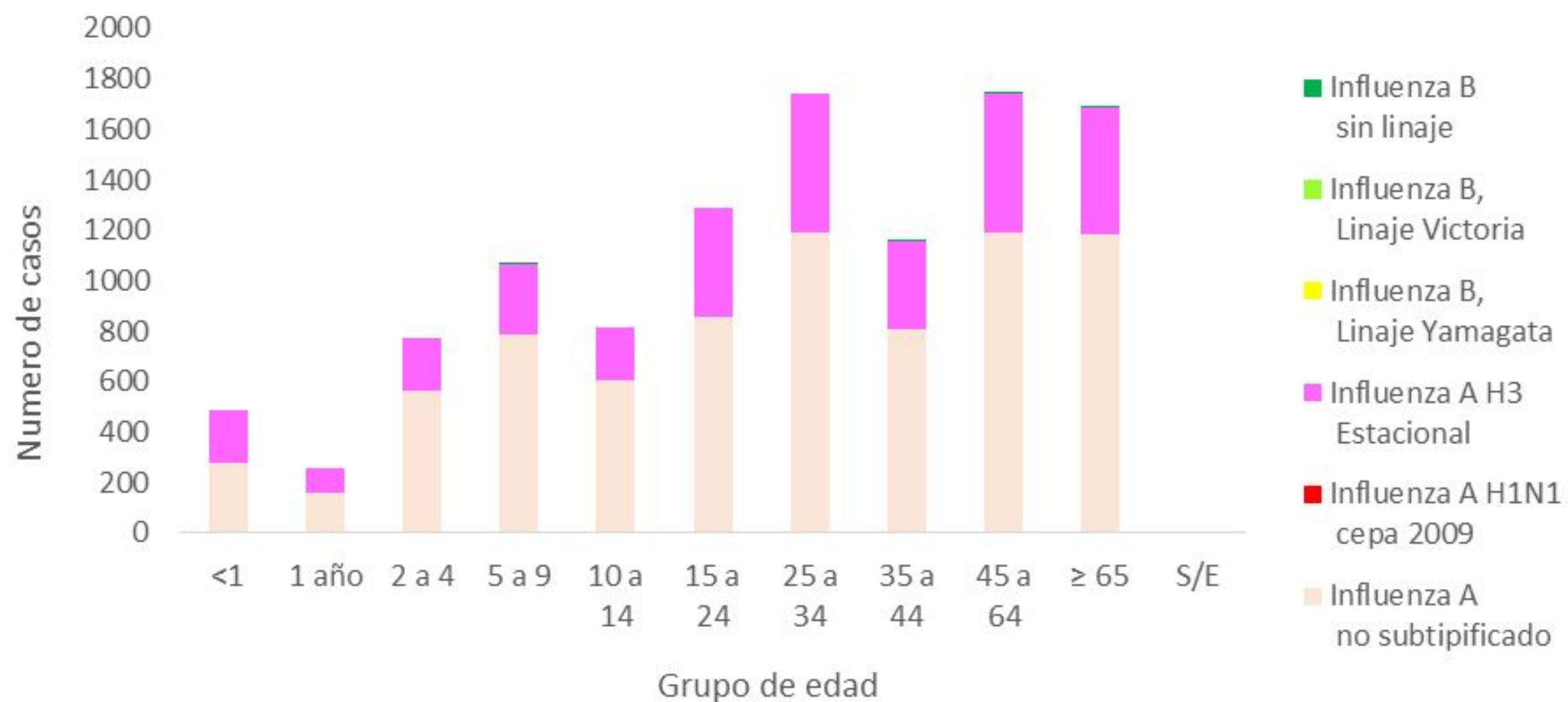
**En la SE 17 la proporción de muestras positivas para influenza es de 27.8%.**

\*A la SE17 se registran un total acumulado de 10.771 muestras positivas para virus influenza de las cuales 2.310 cuentan con subtipificación siendo 2.306 influenza A H3N2 y 4 influenza A H1N1. Se registran además 14 casos de influenza B sin linaje y 1 caso de influenza B linaje Victoria.

Fuente: Elaboración propia del Área de Vigilancia de la Salud de la Dirección Nacional de Epidemiología e Información Estratégica en base a información proveniente del Sistema Nacional de Vigilancia de la Salud SNVS2.0.



# Distribución absoluta de casos de virus influenza según tipos, subtipos y linajes por grupos de edad acumulados a SE17 de 2022. Argentina.



**Los casos de influenza se detectan en todos los grupos de edad con el mayor número de muestras positivas para el periodo analizado en el grupo de 25 a 34 años y 45 a 64 años**

**Argentina unida**



Ministerio de Salud  
**Argentina**