

# Sala de Situación Nacional COVID-19 -Nuevo Coronavirus 2019 SE 43 Año 2021

**Argentina unida**



Ministerio de Salud  
Argentina

Principales indicadores. 29/10

Casos confirmados

1.373

Nuevos

Fallecidos

19

Notificados 24 hs.

2,3%\*\*

Porcentaje de positividad última SE

5.287.447

Acumulados

115.935

Acumulados

14.002.964

Casos descartados

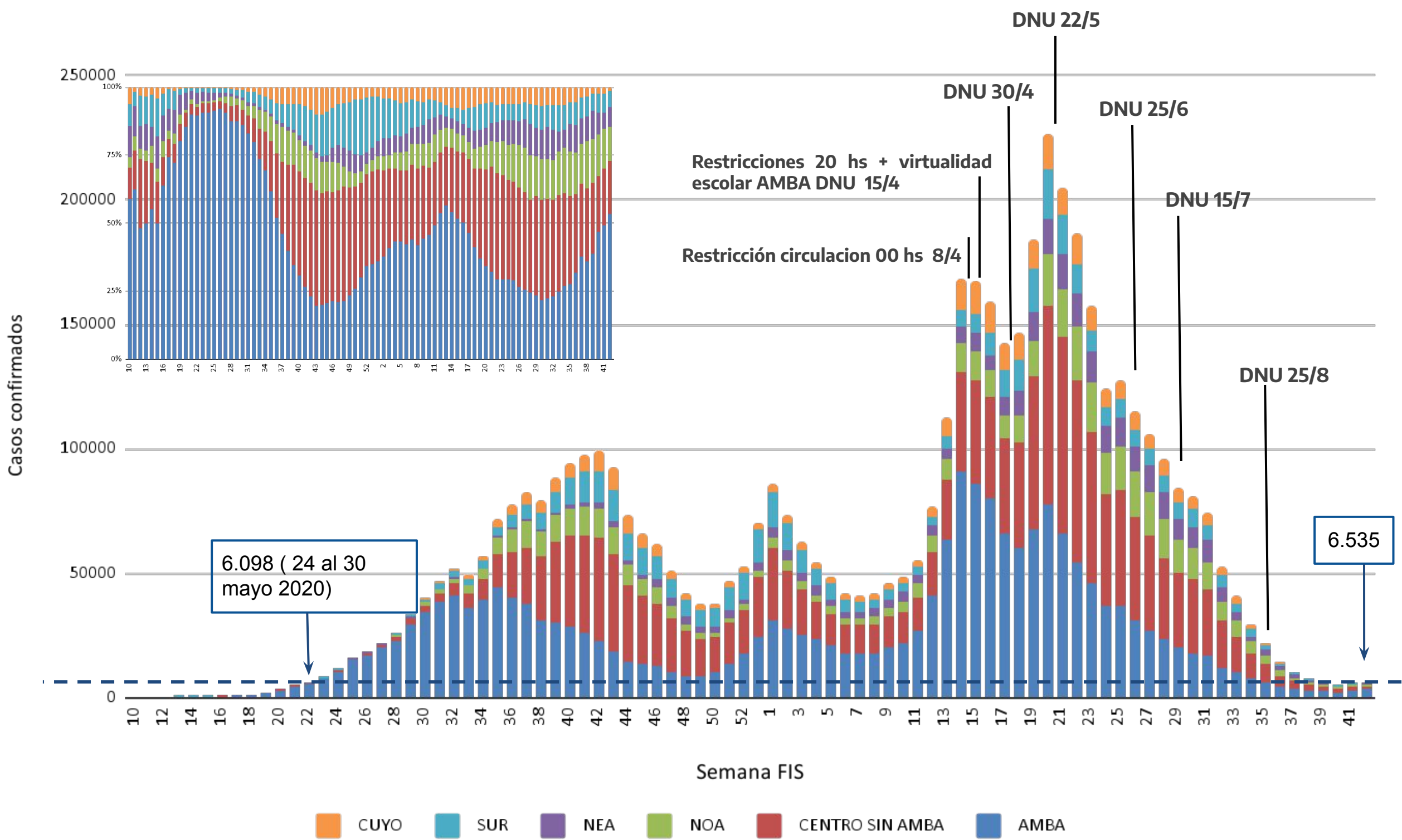
Los casos se analizan en función de la notificación realizada en el SNVS 2.0 según la provincia de residencia.

\*\*% de casos positivos sobre el total de casos estudiados por laboratorio.

Fuente: Dirección Nacional de Epidemiología e Información Estratégica con datos extraídos del SNVS 2.0

# SITUACIÓN NACIONAL

Casos confirmados por semana epidemiológica según región del país. SE 42/2021, Argentina



Nota: La semana utilizada se construye con la información de la fecha de inicio de síntomas, si esta no está presente con la fecha de consulta, la fecha de toma de muestra o la fecha de notificación del caso. Se muestran los datos a semana cerrada. Las últimas semanas pueden estar influenciadas por el tiempo que requiere el proceso de consulta, atención y notificación.

Fuente: Dirección Nacional de Epidemiología e Información Estratégica con datos extraídos del SNVS 2.0

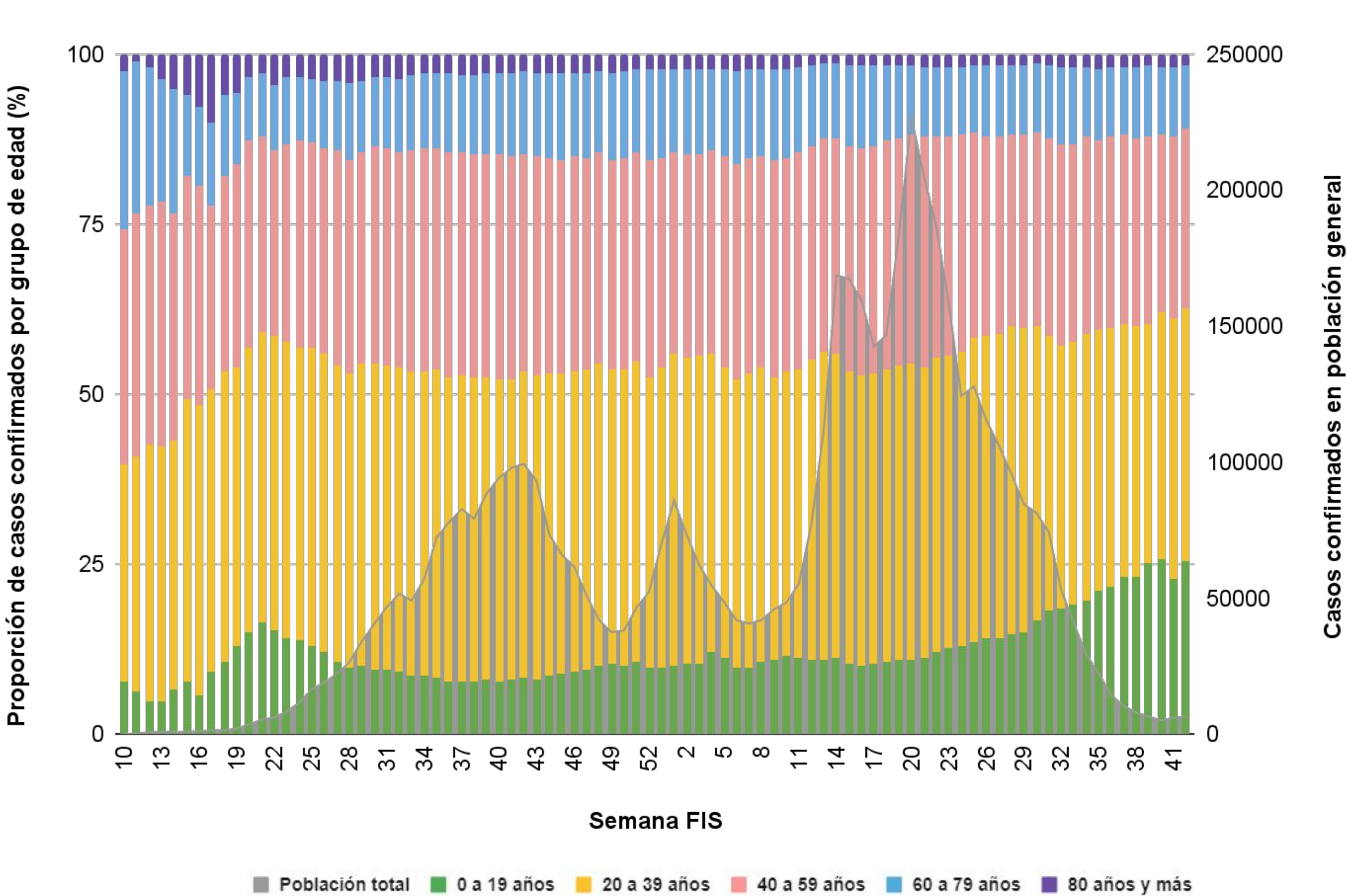
En la SE 20 se observó el pico máximo de casos (226.679). A partir de allí los casos comenzaron a descender de manera sostenida completando un periodo de 20 semanas de descenso. Durante las últimas dos semanas se observó un incremento de los casos de 28%.

En la SE 42 se notificaron 6.535 casos confirmados, el valor más similar ocurrió en la SE 22 del 2020 donde se notificaron 6.098

Región	Distribución de los casos en la SE 42	Variación % entre SE 41 y 42
AMBA	53%	4.01%
CENTRO SIN AMBA	20%	-8.43%
NOA	12%	-17.36%
NEA	8%	20.00%
SUR	5%	-27.87%
CUYO	1%	-39.29%

# Proporción de casos confirmados por grupos de edad y semana epidemiológica (SE)\*.

## Argentina. SE 10/20 a SE 42/21.



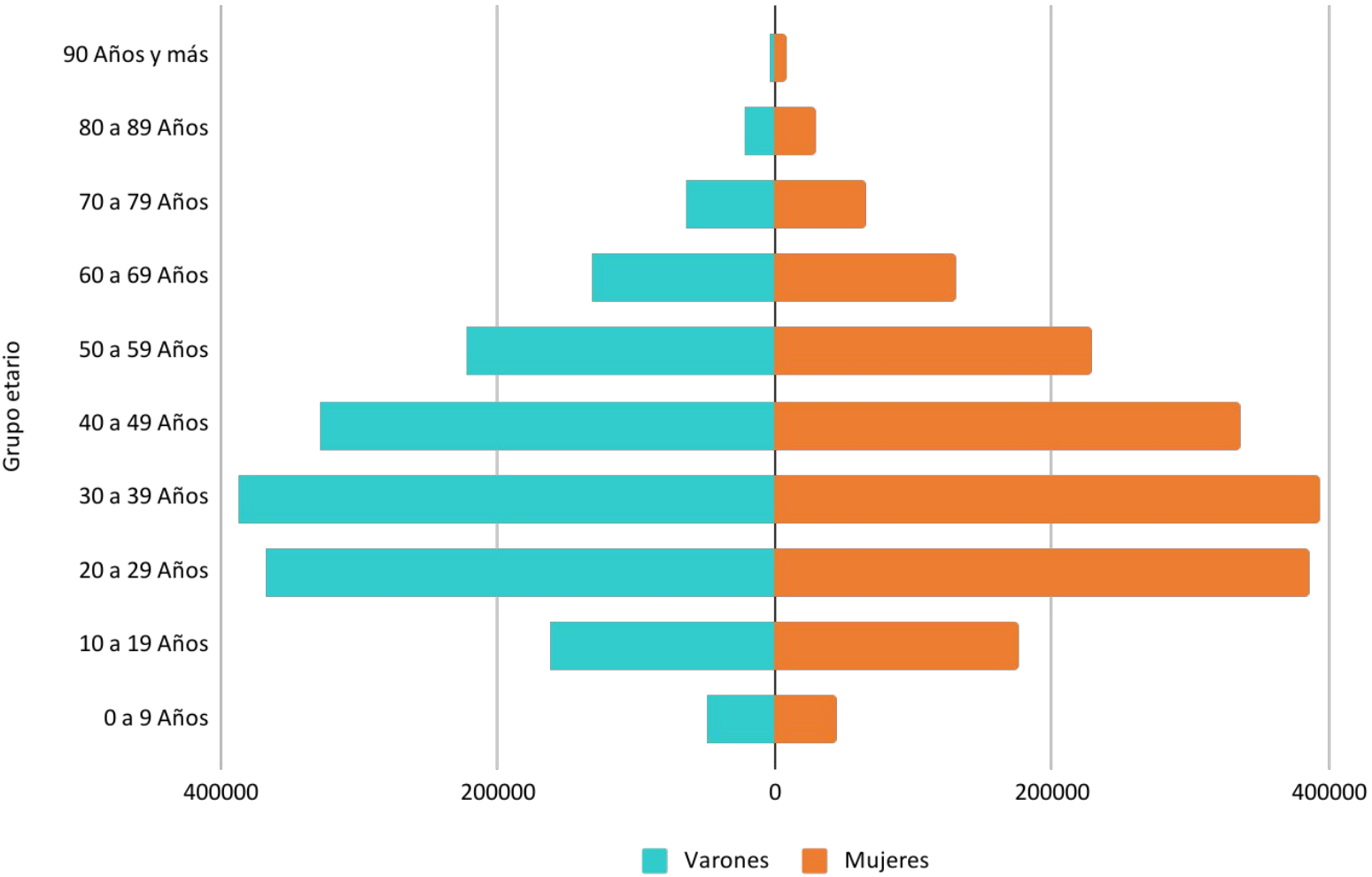
\*La semana utilizada se construye con la información de la fecha de inicio de síntomas, si esta no está presente con la fecha de consulta, la fecha de toma de muestra o la fecha de notificación del caso.

\*\*Se muestran los datos a semana cerrada.

Fuente: Dirección Nacional de Epidemiología e Información Estratégica con datos extraídos del SNVS 2.0

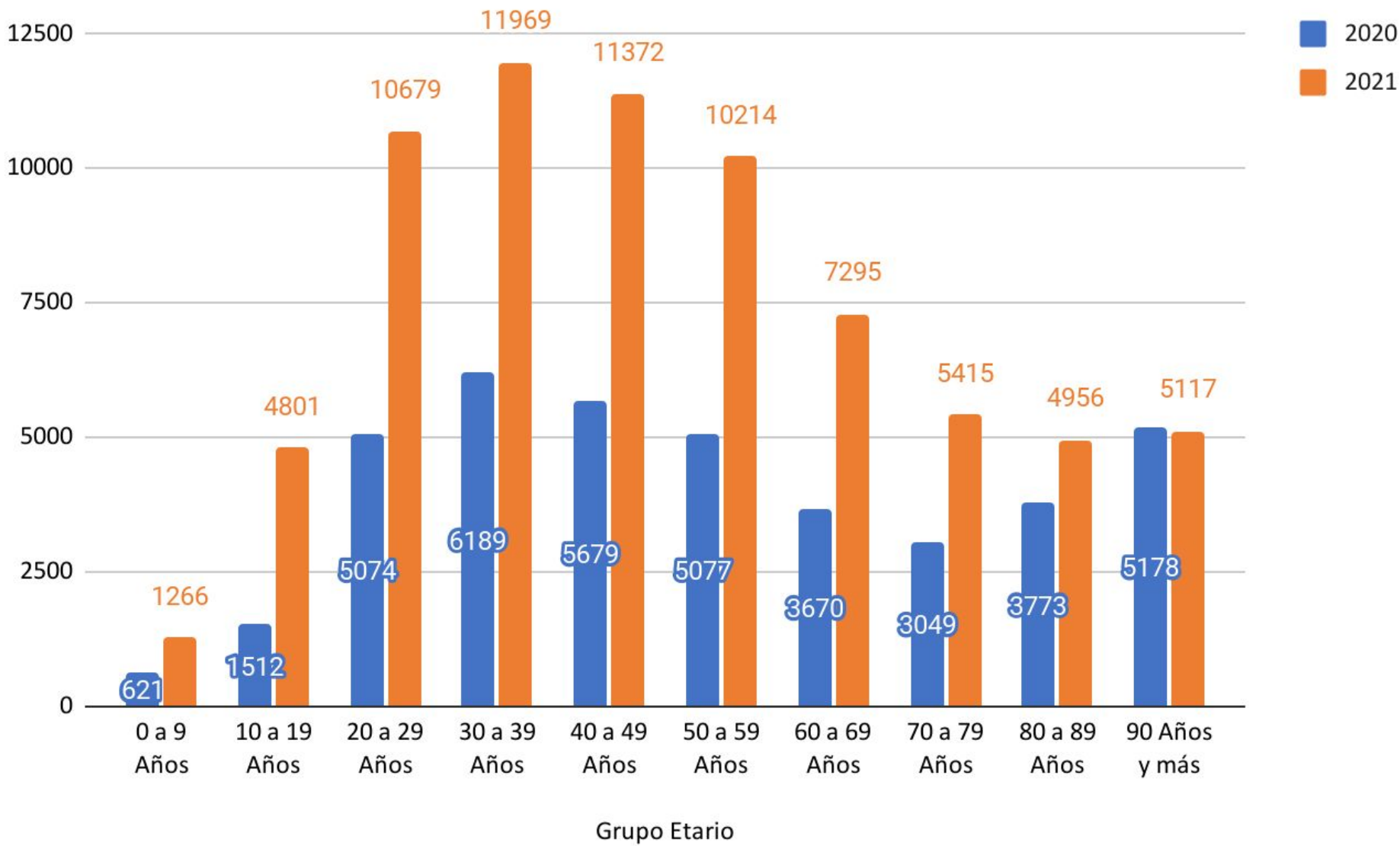
# SITUACIÓN NACIONAL - AÑO 2021

Casos confirmados por sexo y grupo etario. SE 1 a 41 del 2021, Argentina.



La distribución de casos confirmados según sexo y edad en el año 2021 se mantiene sostenida en el tiempo, el 49% es masculino y 51% femenino. Se observa una tasa mayor en las poblaciones adultas, siendo las más bajas las del grupo de de 0 a 19 años.

Tasa de incidencia por grupo de edad. Año 2020 y Año 2021. Argentina.



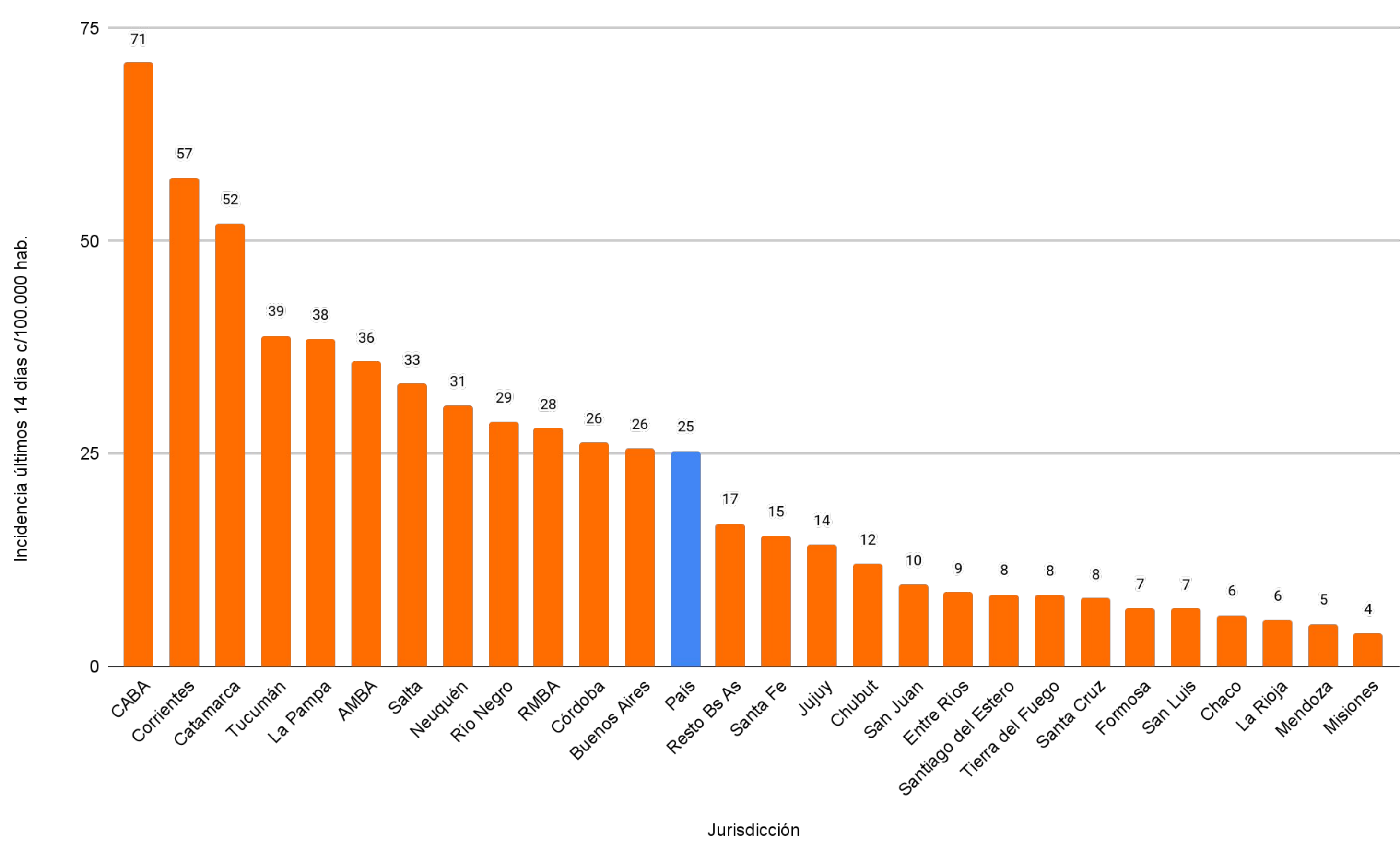
Del total de casos confirmados acumulados el 32,5% corresponden al año 2020 y el 67,5% al 2021.

No incluyen los casos que no contaban con el dato de sexo y/o edad

Fuente: Dirección Nacional de Epidemiología e Información Estratégica con datos extraídos del SNVS 2.0

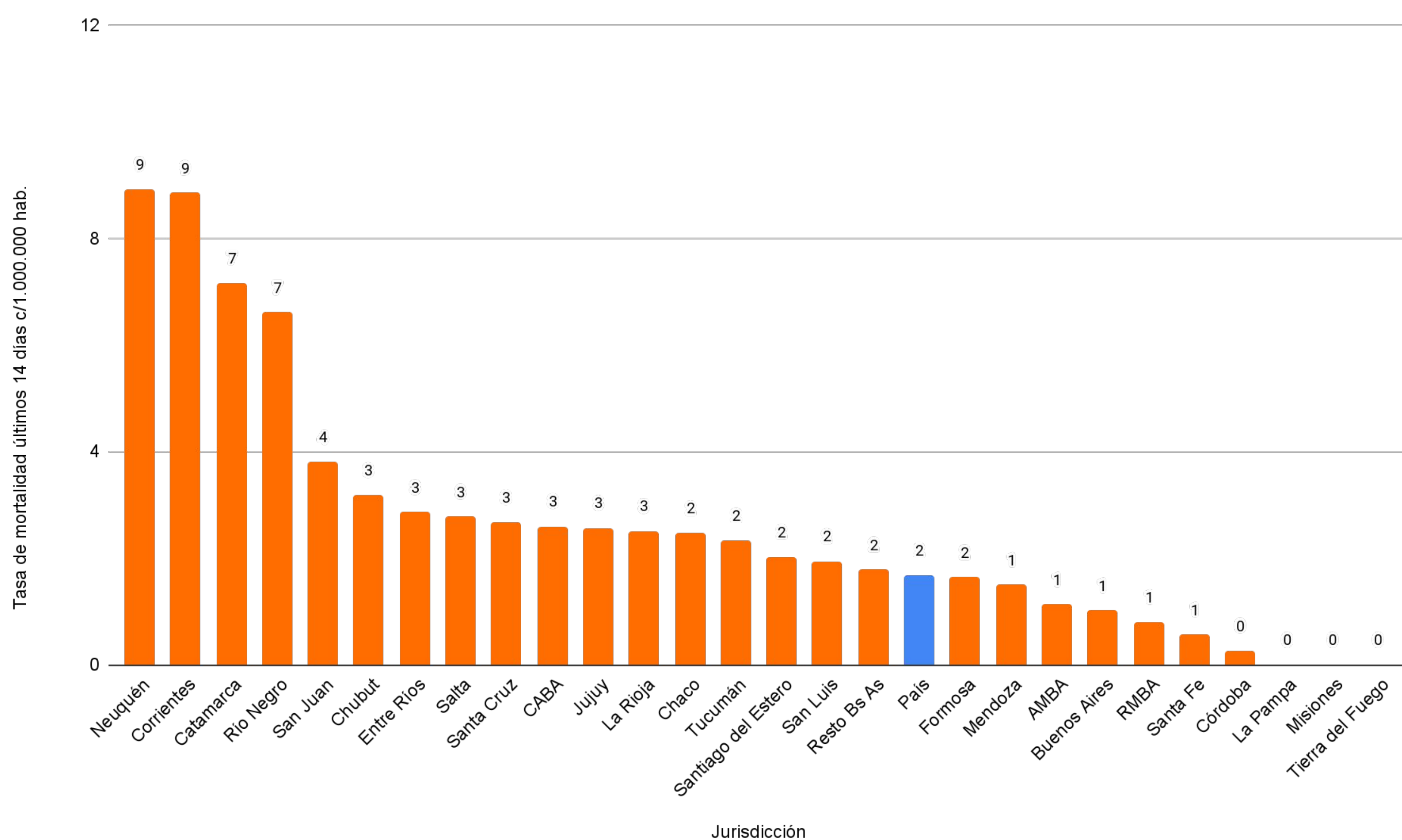


# Incidencia en los últimos 14 días cada 100.000 habitantes por jurisdicción de residencia. Argentina.



\*Para las provincias de Catamarca, Corrientes y San Luis se consideró la información de los reportes provinciales debido al retraso en la notificación al SNVS.

# Tasa de mortalidad en los últimos 14 días por 1.000.000 de habitantes por jurisdicción de residencia. Argentina.



\*Para las provincias de Catamarca, Corrientes, La Rioja y San Juan se consideró la información de los reportes provinciales debido al retraso en la notificación al SNVS.

## Severidad de la enfermedad

609

Casos confirmados COVID  
internados en UTI

36,5%

% ocupación gral. de  
camas UTI

2,2%

Letalidad

## Pacientes recuperados

1.310

Nuevas altas

5.152.539

Altas totales

97,4%

Porcentaje de  
pacientes recuperados

## Pacientes activos

18.973

0,4%\*

Porcentaje de  
pacientes activos  
por COVID

Información al 29/10

salud

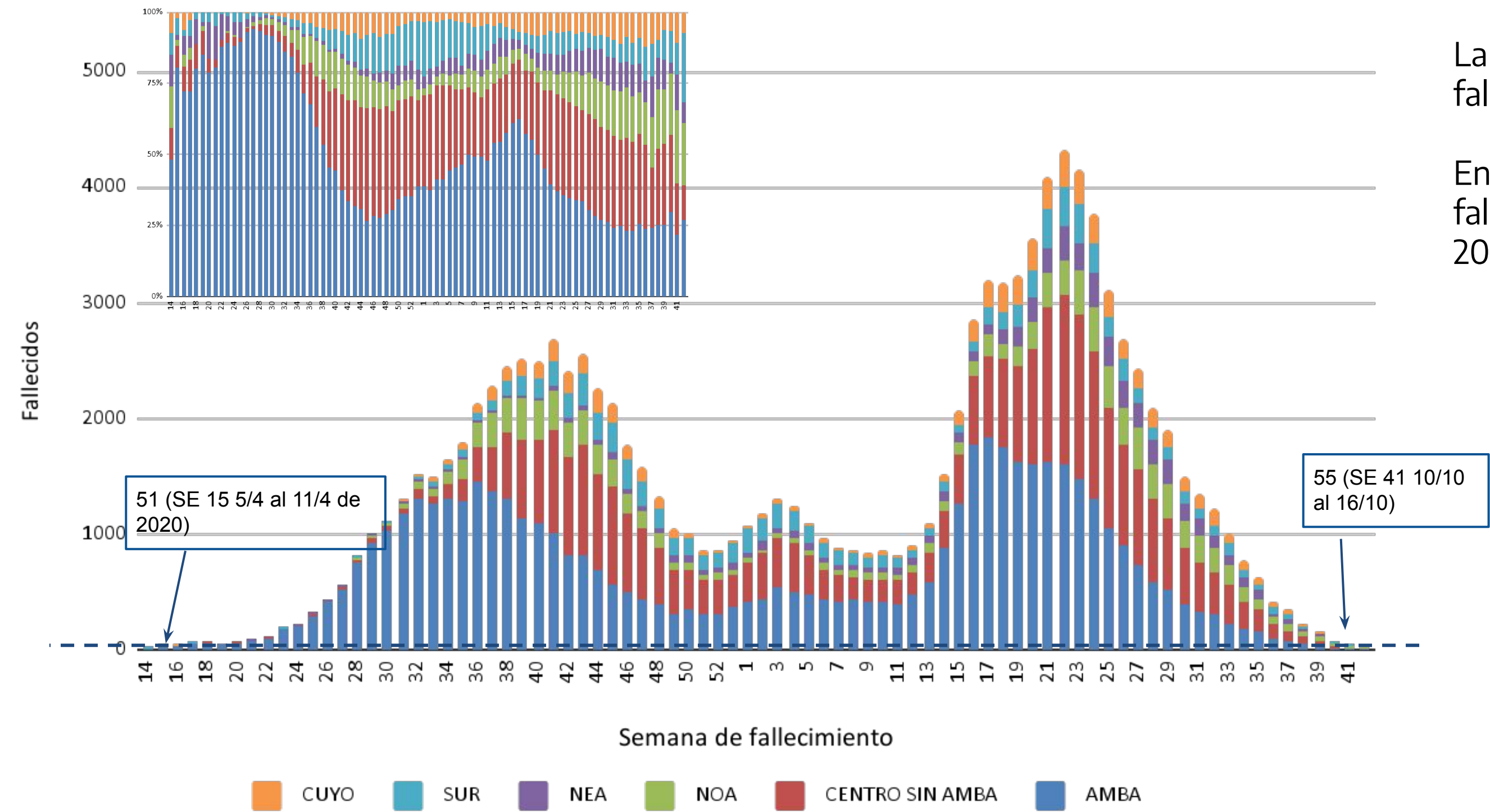
Argentina unida





# MORTALIDAD

Fallecidos confirmados por semana de fallecimiento según región del país. SE 42/2021, Argentina.



La SE 22 del 2021 es el pico de fallecidos con 4.324.

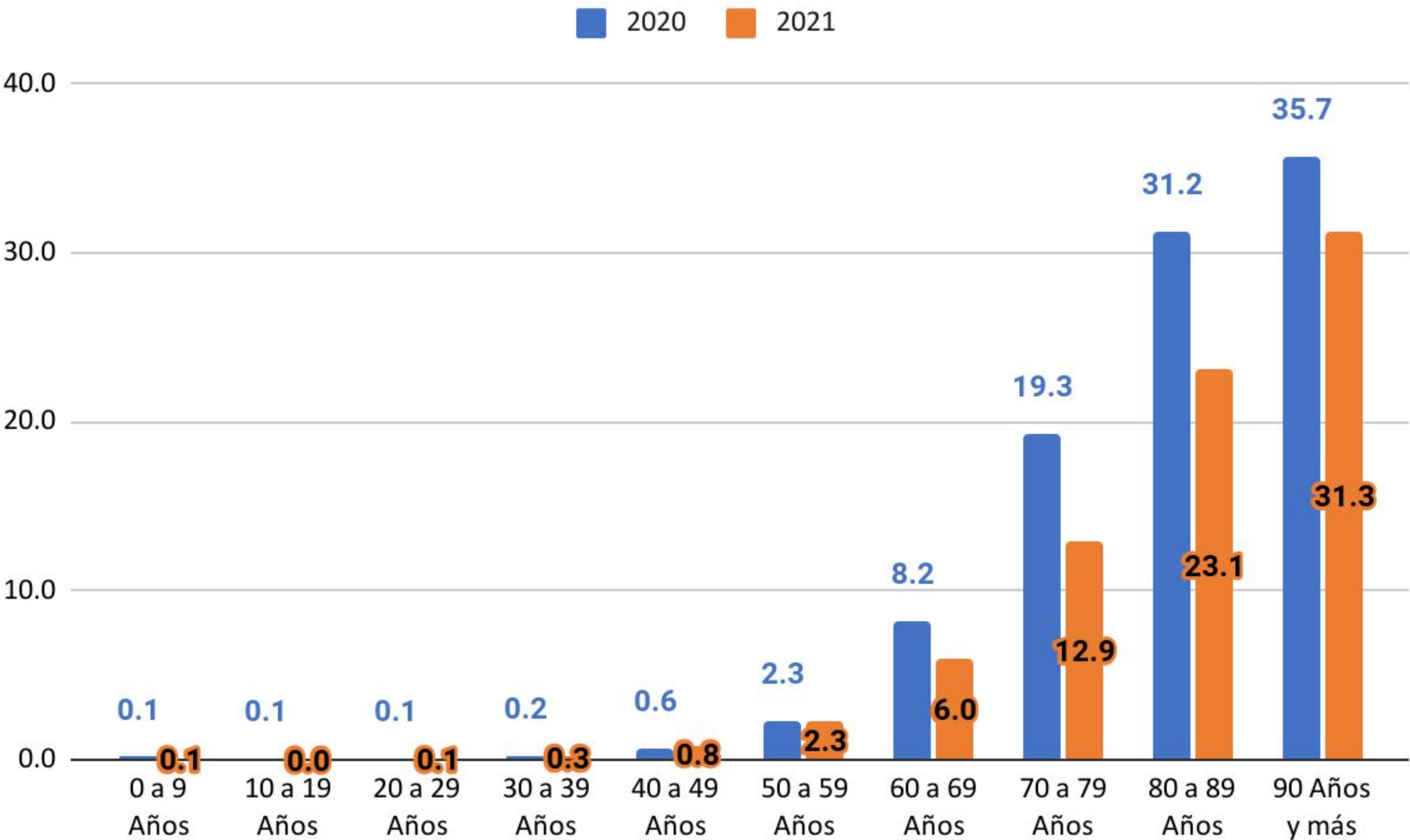
En la SE 41 se notificaron 55 personas fallecidas, valor similar a la SE 15 del 2020 donde se notificaron 51.

Región	Distribución de los fallecidos en la SE 41	Variación % entre SE 40 y 41
NOA	25%	-12.50%
AMBA	22%	-45.45%
CENTRO SIN AMBA	18%	-50.00%
NEA	13%	133.33%
SUR	11%	-25.00%
CUYO	11%	20.00%

Nota: Se muestran los datos a semana cerrada. Las últimas semanas pueden estar influenciadas por el tiempo que requiere el proceso de consulta, atención y notificación.

Fuente: Dirección Nacional de Epidemiología e Información Estratégica con datos extraídos del SNVS 2.0

# Letalidad por grupo de edad, año 2020 y 2021. Total País. SE 41

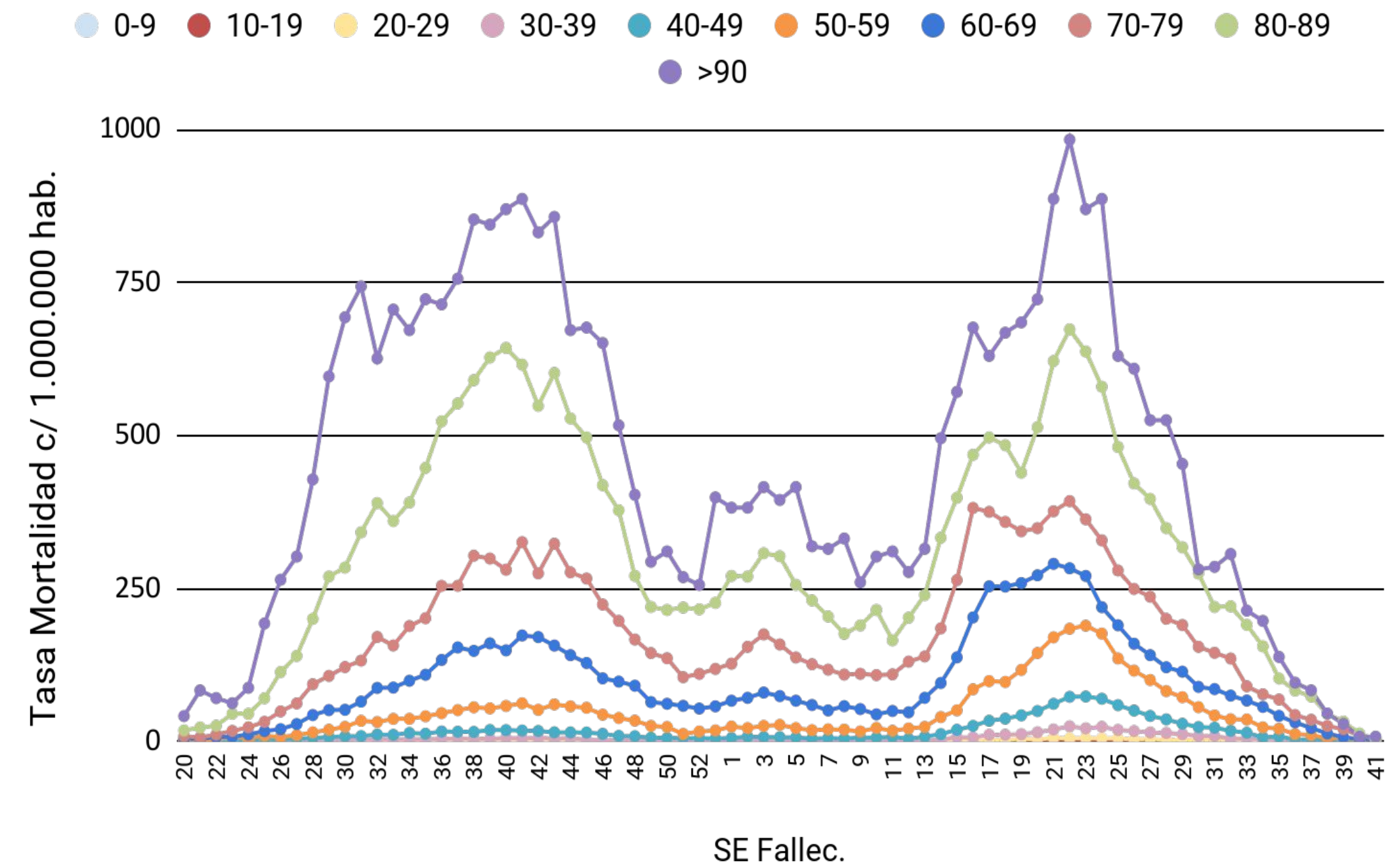


En el 2021 se observa una disminución de letalidad en la mayoría de los grupos de edad. Los grupos de 30 a 59 años presentan un leve aumento.

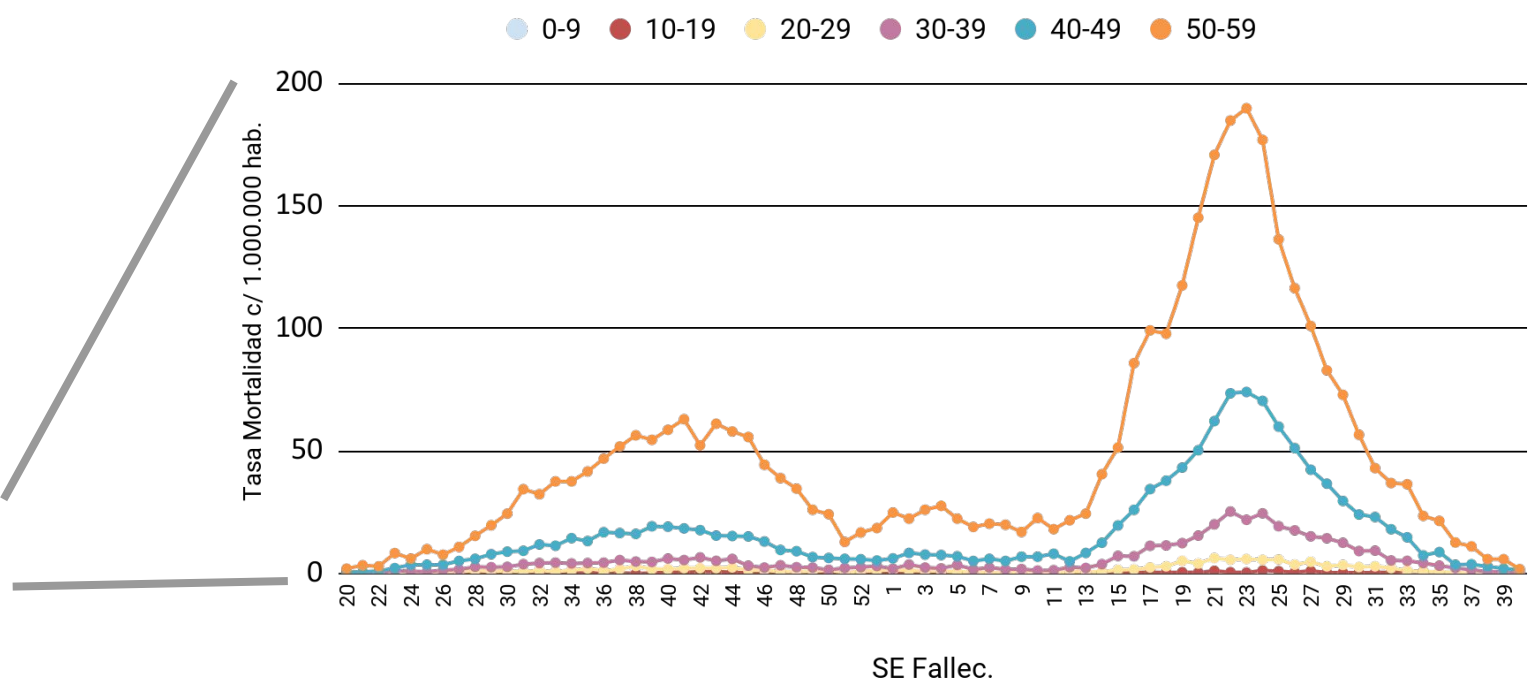
Del total de casos confirmados acumulados 32,5% corresponden al año 2020 y el 67,5% al 2021.

De los fallecidos, 42,4% corresponden al 2020 y 57,6% al 2021.

# Tasas específicas de mortalidad por grupo etario por 1 millón de habitantes, según SE de fallecimiento. Total país a SE 42. N=115.826\*



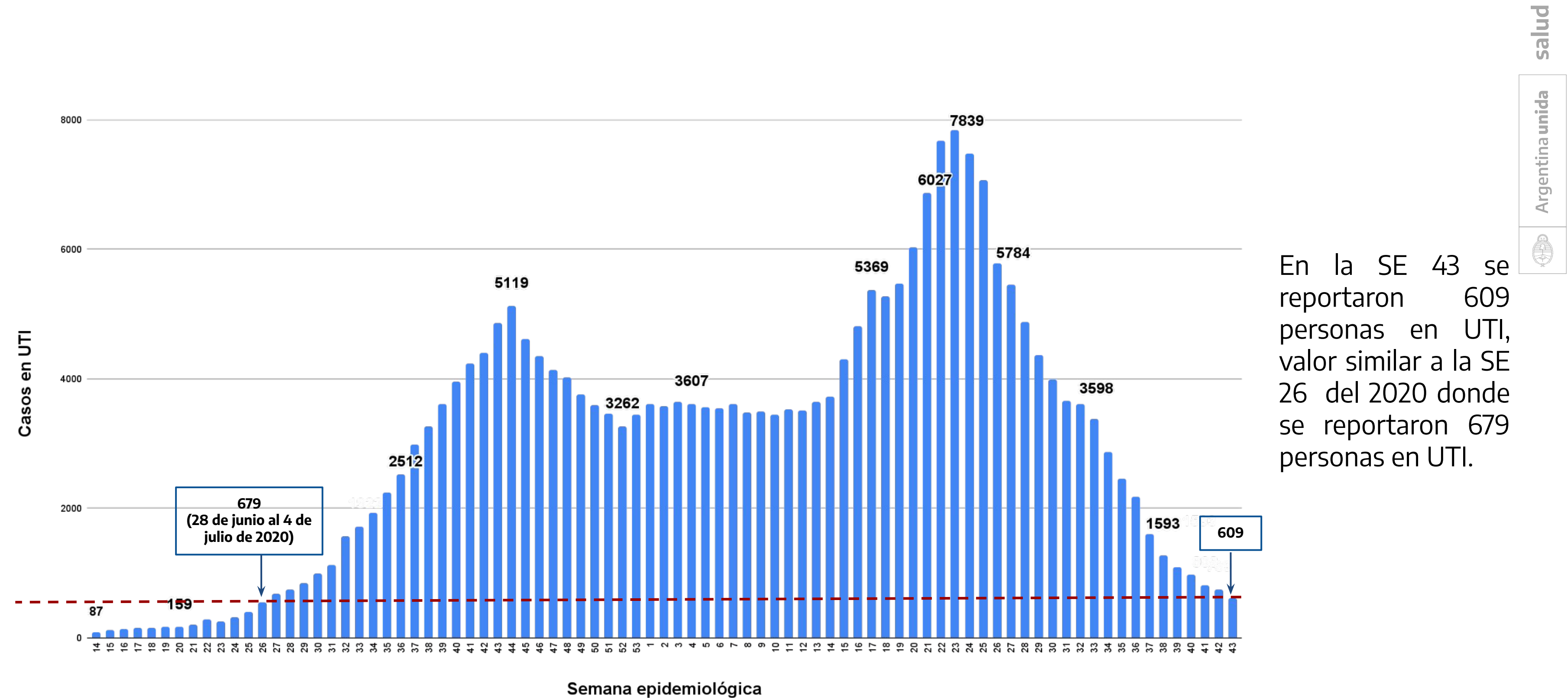
## Ampliación: Menores de 60 años



**Las tasas de mortalidad específicas por grupo etario se presentan de diferente manera en el pico de mayo 2021 respecto al de octubre 2020. En todos los rangos etarios se presentan mayores tasas de mortalidad en el segundo pico, siendo el incremento más pronunciado en los grupos comprendidos entre los 30 y 69 años de edad .**

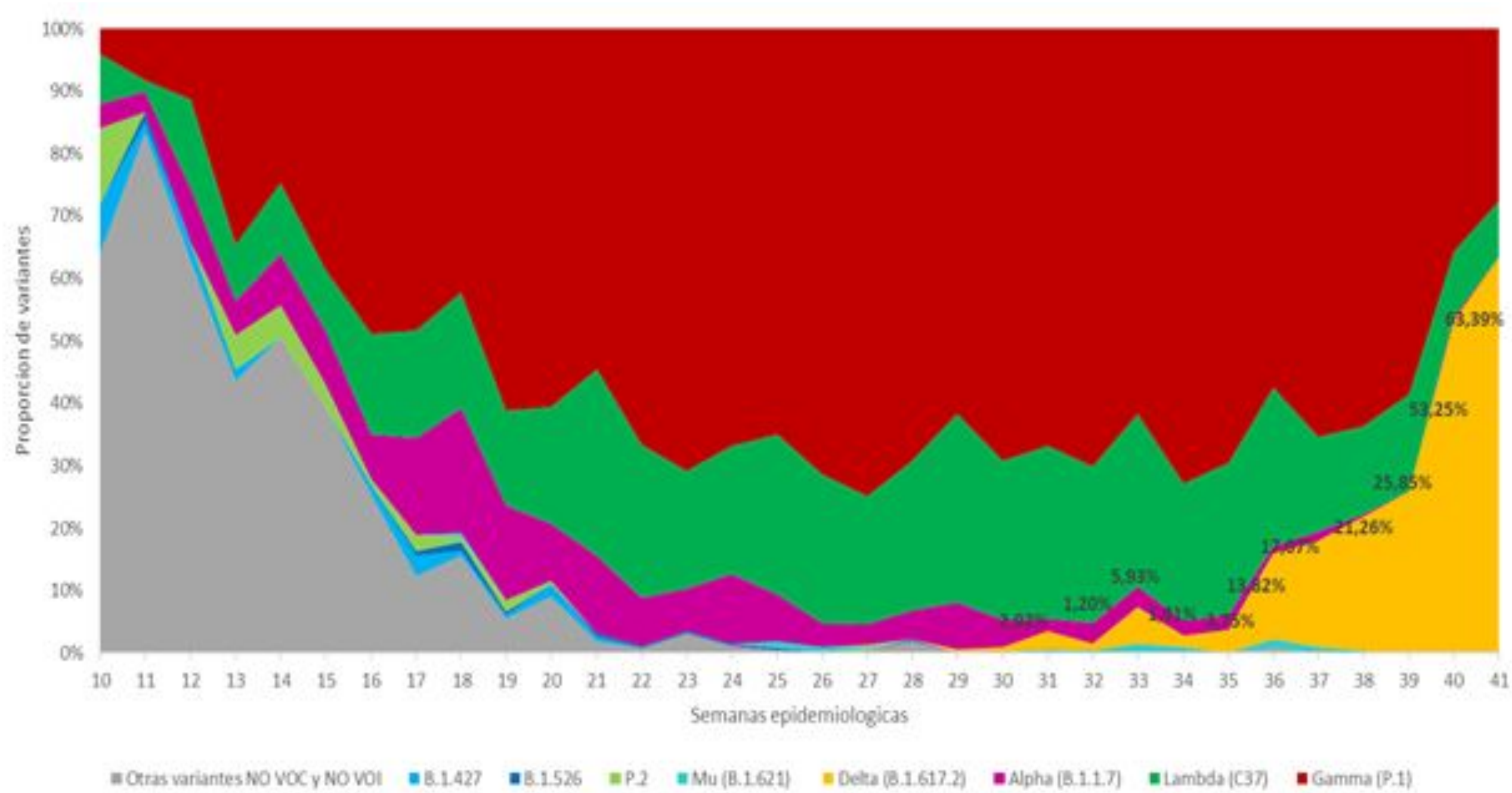
\*Se excluyen casos que no cuentan con dato de edad y de la SE en curso.  
Fuente: Dirección Nacional de Epidemiología e Información Estratégica con datos extraídos del SNVS 2.0

# Pacientes en UTI reportados por las jurisdicciones, según semana epidemiológica. SE 43 (al 29/10), Argentina.





# Distribución porcentual de variantes identificadas en no viajeros según SE de fecha de toma de muestra. SE8- SE41. Total país \*



En las últimas semanas epidemiológicas la proporción de casos de variante Delta en personas sin antecedente de viaje ni relación con la importación o en investigación y en base a la información aportada a la fecha, se incremento de 26% a 63%.

Se observa un aumento de transmisión de variantes de preocupación representando más del 70% entre las muestras analizadas en región Centro y Sur. En las regiones Cuyo, NOA y NEA la proporción de variantes prioritarias es del 70% y 68% y 64%, respectivamente

\*Debido a los tiempos que conlleva el envío de las muestras para secuenciación, la labor de la técnica de secuenciación genómica hasta la obtención de resultados y el registro de los mismos al SNVS.2.0 el número de casos incorporados en las últimas semanas es aún escaso.  
Considerar que los datos de las últimas semanas corresponden fundamentalmente a la búsqueda activa de variante Delta por técnicas moleculares  
Nota: realizado con las muestras secuenciadas por Malbrán y los distintos laboratorios del Consorcio Pais y registradas al SNVS.2.0  
Fuente: Dirección Nacional de Epidemiología e Información Estratégica con datos extraídos del SNVS 2.0



**Argentina** **unida**



Ministerio de Salud  
**Argentina**