



# Tichunche tajna

- Is chi lat'ukwe ey chi ihi n'olheyishi häpkhilak lahanej ihi lhip tä iwatläk lahoye tä nichäte lawhäy n'olhenyajna. Lesayen hapkhilak kapethatahla n'olesaynek ta yakalelhät lhip ta matche ta is chi lahoye ta ihi lhiptso.

- Yahen ta n'olesaynek ta now'en amho ta laleyej n'olhenyajna häp khilak kalelhäj ta ischealhoho m'ek ta lawos itihi ta ilesayen.

- Lhamil ta itetshan n'olhenyajna iwoyek tach'ot ame chi iche m'ek chi kahanayej.



## M'ek tä laha ihi häp täjna:

- Chi iwoyek lap'ethetlä tä is chi lachumyenlhi n'ok'ajp'ot (iwatläk hip'op'e anhus, ak'aj wet ak'use) wet is chi laleychehen afwus tal ahoye wet lhäy'e tä laleyej täjna.

- Is tä aletontehlä aelh.

- Chumlä n'olesaynek tä yäme tä lawoye n'olhenyajna wet is chi lhekch'oye lhip tä m'ekna ihi häpkhilak t'ayho wichi tä lhayhutwet tä ihi lhiptso.



**Yätshane tähesna häpkhilak lahanej lhip ta lhewhihla lawhäytso:**

**N'oyätnehayajayi:**



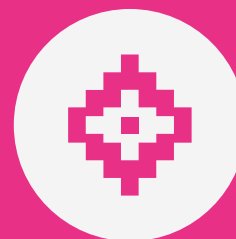
**N'olhämet näyij:**



### Consultas

**Teléfonos: (011) 4883-9930/31/56**

[elecciones@elecciones.gob.ar](mailto:elecciones@elecciones.gob.ar) | [acces\\_electoral@mininterior.gob.ar](mailto:acces_electoral@mininterior.gob.ar) | [acces\\_electoral@elecciones.gob.ar](mailto:acces_electoral@elecciones.gob.ar)



# T'uhawetej chi amtej latatshupiye elh niyatey

## N'olhenyaj ta ihi lhaw'et nekchana 2021

### Wichi



## Atsi m'ek ta iche lawhäytso?

### N'olhenyaj ta t'ichun, nilhokej ta isakane, Inuhikwet'alahila wet iwatläk lawoye tsi lakey

N'otshupiyehen lheyis tä tälhejlä niyatey lhamilna häpkhihena n'otshupiyeh lawhäy ta lhama lhyä'e n'oyhäj tä lheyis ihi tä tunläk niyatey.

### N'olhenyaj ta lhama

N'otshupiyehen lhamil tä häpkhihena niyatey ta ihi lhipna wet lhyä'e äp iyhäj niyatey tä ichiche Catamarca, Chubut, Córdoba, Corrientes, La Pampa, Mendoza, Santa Fe y Tucumán.



## Chik otälhejlä häp Wichil ta ihi Lhipna, Ha iwoyek ohoye n'olhenyajna?

Iwoye, nilhokej lhamil tä lheyis ichiche N'olheyishi iwatläk iwoye n'olhenyajna. Häp lhamilna: Lhamil ta ihi lhipna Argentina Nichäthihchä wok yen law'eta, tälhe tä 16 nekchämis ta hiw'en wet lhamil tä ihi Argentina ta lhayene elh ta law'et lhipna wet hiw'en 18 nekchämis.

### Nilhokej lhamil ta law'et lhipna tä n'okalelthayajchal iwawlhatchä.



## Atsi m'ek tä häpe N'oniyatyaj ta iwahnej n'olhenyajna?

Häp m'ek tä n'oyenkeyaye n'on'ohyay tä tälhejlä n'oyhäj chi lhamil t'at ta tatshupiyeh wet wet itetshan lakaniyatey.

## Atsi m'ek tä tamenej tä is owoye n'olhenyajna?

Tä haw'et tajna wet han'äyij ihi wet Iwatläk lawoye n'olhenyajna tä ihi lhipna. Tsi tä nawoye n'olhenyajna wet nakalelhät lhamil tä häpkhihena lhakaniyatey.

### Nilhokej wichi ta iwoyek tatshupiyeh wok n'otshupiyeh häpkhilak häpe niyatey.



## N'olhenyajna häpe:

-M'ek tä iwatläk nilhokej lhamil tä iwoye notetshaniyejtak hin'o wok atshinha, t'ekhanyaj, wichi tä tälhejlä.  
-Tefwajadni laha teyta w'enhahiche lhamil ta iwoye tajna tha häpta w'awulhchä laha ihi.  
-M'ek ta lhichet'a elh chi yahanej: lhip ta ihi iwatläk häpe lhip ta kalelhäj tä chi lhewhi wet chi ihichela elh chi yahanej m'ek ta latatshupiyeh. Äp te ihichet'ala elh chi inityen amej chi lafwelw m'ek tä latatshupiyeh.  
-M'ek ta n'oel lham t'at tä latichunhayaj ihichet'ala elh chi inityenej elh chi lhaythatche wok itayhetlä elh tä kahäpeya lan'ohfwa wok elh tä tälhejlä iyhäj niyatey.  
-M'ek ta iwatläk elh iwoye: nilhokej lhamil tä lheyis ihi n'olheyishi iwatläk iwoye t'at n'olhenyajna.



## Atsi lawhäy tä häpe ta iche n'olhenyajna?

Iwatläk lahoye lhip ta ihi häp lawhäy tä tälhe tä 8:00 pajtha 18:00. Chi tafwaytsi lawhäyna, wet elh ta niyatej yämthilak is alho lhyä'e chumhas ta itetshan n'olhenyajna, wet kachawos ta itetshan tajna itetshanhila lhamil ta ihi t'at lape häp lhip tä n'olhenyajna ihi. **M'ek ta iwatläk nahanej:** is chi lhamil tä nitkajayawethä wet iwatläk lhamil yahoye lawhäy ta 10:30 pajtha 12:30. Lawhäyna ihichet'ala khit'alak n'oleyej tä notetshan iyhäj tajlhamie ta n'owoayij lanäyija lhamilna häpkhilak lhamilna yokwet ileyjej tsi takhajayhit'awethä.



## Atsi Lahi tä olhey lhi tä iwatläk ochäejilhi n'olhenyajna?

**N'olheyhi tä laha ihi häpe t'at ta ihi n'olheyishi wok elh tä nech'enaj ta n'ow'en amho.**



Libreta cívica



Libreta de enrolamiento



DNI libreta verde



DNI libreta celeste



DNI tarjeta de la libreta celeste con la leyenda "NO válido para votar" y sin especificación de ejemplar



DNI tarjeta

### Iwatläk lahanej: N'olheyhi tä ihi n'olhämets'ayij laha ihihit'a lawhäyna.



## Atsi m'ek tä iwatläk lawoye?

1. Kalelhätli lhip tä ey ihi häpkhilak lawoye n'olhenyajna. Iwatläk lachäje eyhi ta laha ihi häpkhilak iwoyek lawoye tajna.
2. Päyne eyhi lhamil tä itetshan n'olhenyajna wet tipe lhamil laka m'eyheyw'et.
3. Lhamilna hiw'enla amho lahi tä lheyis ipe wet nech'e latiyäichufwi hup ta law'et n'olhenyaj.
4. Tä lhewchufwi hup, nech'e latachuma elh niyat ta latatshupiyeh wet latihi lahi wet lap'ope.
5. Tä lhewalhooye, lat'uytho lahi. Lalesayen ey wet nech'e nohw'en amho lacha ta yäme ta latafwayej n'olhenyajna wet äp n'oyachaj ame eyhi.

### - chi lap'ope lahi tä lat'uytho m'ek tä latatshupiyeh is chi lat'uytho lak'aj p'ot häp khilak ninälape m'ek tä latatshupiyeh. Yej häne ak'ajlhich'u tä lap'ope.

### - Elhte yej akwey tijej häp lahi tä noskonho wichi kameyhey.



## Atsi m'ek ta owoye chi nofwey niyatey lheyishis ta ichufwi law'et?

Chi kaw'ena niyat lhey tä lawatläk Latatshupiyeh is chi lafwenho lhamil tä itetshan tsilak tä lahantej tä nofwey niyatey lheyishis.



## N'och'otyaj tä iche lawhäytso:

Chi ahäpe elh ta niisalhi (lhamyaj t'at wok lawhäyna) wet tamenej tä kahoyaye n'olhenyajna, iwatläk lat'alheje häp lawos häp n'och'otyajna:



## N'otch'ote m'ek tä lawoye

Iwoyet chi lat'alhek iche elh chi tach'ot ame lhamil tä itetshan wok elh ta latäfwelweje, häpkhilak yenli ey tä itipe n'olhenyajna.



## Lhamil tä n'ochunkat

Chi akniisalhi wok ahäpe elh tä Nitkäjänalhi, is ta lakele tej chi kahoyaye ayhäj tä lhaypiyen.



## Law'et tä lhamil ta niisawethä isakanchufwi (COA)

N'olhenyaj ihi lhip ta newachek elh chi yahanej m'ek ta ichufwi tha häp tä iwoyek yahochufwi (COA) lhip ta n'otih n'olhenyajna iwatläk hiw'en lhip tä newachek ihichela elh chi hiw'en m'ek ta ichufwi tha häpta iwoyek yahochufwi hapkhilak lhamil ta lheyis ihi lahi iwoyek yahoye teyta häpe iyhäj tä niisawethä wok niläfwelawethä, iyhäj ta thänhäy wok atshinhay ta hich'otshanhnen wok lales lalemsas. N'ot'uhikwelak newache m'ek chi inuhlä lhamilna yämthilak iwoye n'olhenyajna wet iwatläk iwhäye lhip tä lape ihi wet äp iwatläk iche n'otetnhay tä yithatli lhipeyna häpkhilak näl.



## Alä asinäj tä unfwa

Chi alä asinäj iche tä ayununlhi tsi aisej, iwatläk nowahnej chi tiyäjlach'oye, wet ihi t'at lhip ta lhewhi wet nowahnej chi yahochuwi hup ta lahochufwi.



## Lacha tä tach'ote n'oelh tä ilesayen lhey

Chi tachutshan chi latihi ey häp ta awitähhyaj ihi elh ta itetshan m'ekna iwatläk tayätshan ame chi lawatlä ach'otyaj wet nech'e ipäyen ame lakey. Iwatläk hiw'en lacha ta itipe n'olheyishi häpkhilak latäfwelweje lhip ta iwatläk latihi ey. Iwatläk pajche lachäjilhi amej alesaynekcha, ta häpta iwatläk nilhokchä meyhey ta hiw'en wet hiw'en amho. Is chi latichunche, ta iwatläk lalejehenej afwos häp lacha ta laleyej tä lalesayen ey.



Chi niwoyayek lalesayen ey, elh ta itetshan Iwoyek lham ta yenli ey ta ilesayen.