

Producción de lechuga en Argentina

Evolución del cultivo
hasta la temporada
2022

Septiembre 2023

Introducción

La *Lactuca sativa* L., una planta anual herbácea autógama, ha sido cultivada en la cuenca Mediterránea desde aproximadamente el año 4.500 A.C. En el grupo de hortalizas de hoja, destaca como una de las más preponderantes.

A nivel global, la producción de lechuga¹ alcanza unos 27 millones de toneladas en una extensión de cultivo que abarca 1,2 millones de hectáreas. China se destaca como el líder en este ámbito, con una producción de 14,3 millones de toneladas y una superficie de cultivo de alrededor de 607 mil hectáreas. India y Estados Unidos siguen en importancia en este panorama. En cuanto al rendimiento promedio mundial, se sitúa en alrededor de 22 toneladas por hectárea. (FAOSTAT 2021).

En Argentina, la superficie cultivada es de aproximadamente 15.000 hectáreas, generando una producción anual de aproximadamente 300.000 toneladas. La producción se lleva a cabo en diversas zonas del país, cada una con sus propias condiciones agroecológicas, y destacan áreas de producción como Buenos Aires, Mar del Plata, Rosario, Santa Fe, Santiago del Estero y Mendoza. Se estima que el consumo promedio por habitante en Argentina es de unos 19 kg anuales, posicionando a la lechuga como la tercera hortaliza más consumida, después de la papa y el tomate.

A nivel internacional, los principales exportadores de lechuga son España, Estados Unidos de América y China, mientras que los mayores importadores incluyen al Reino Unido, Estados Unidos de América y Alemania.

¹ El dato de FAO toma en conjunto los valores de Lechuga y Achicoria.

Caracterización de la producción de lechuga en Argentina

Mapa N°1. Principales zonas productoras de lechuga



Fuente: Elaborado por la Dirección de Producción Agrícola.

En Argentina, la lechuga se cultiva principalmente en las zonas cercanas a los centros urbanos más grandes, conocidas como cinturones verdes. Se pueden identificar centros de producción altamente especializados en el cultivo, tales como el cinturón hortícola de Buenos Aires, Mar del Plata, Rosario, Santa Fe, Santiago del Estero y Mendoza.

En la provincia de **Buenos Aires**, resaltan los cinturones hortícolas del **Gran Buenos Aires, La Plata y Mar del Plata**. Estas áreas de cultivo proveen de lechuga de manera constante a lo largo del año, principalmente abasteciendo al Gran Buenos Aires y Capital Federal. La zona de producción se extiende desde La Plata hasta localidades como Florencio Varela, Zarate, Mariano Acosta y Cañuelas, entre otras. Las variedades más comunes de lechuga cultivadas son la criolla, mantecosa y capuchina, aunque también se emplean en menor medida las variedades francesa, morada y gallega.

En la región del AMBA sur, se estima que se cultivan 5.461 hectáreas de lechuga bajo cubierta (invernaderos), de las cuales un notable 85% corresponde al municipio de La Plata.

La temporada de cosecha en La Plata se inicia en los meses de septiembre/octubre y se mantiene a lo largo de todo el año. En el cinturón verde de Buenos Aires, la variedad de lechuga "criolla" completa su ciclo de crecimiento en dos meses durante la primavera y el verano, y en tres meses durante el otoño e invierno. Por otro lado, la lechuga "capuchina" requiere aproximadamente tres meses en primavera/verano y cuatro meses en otoño/invierno para alcanzar la madurez comercial.

El rendimiento promedio de la lechuga tipo "criolla" varía entre 800 y 2.000 cajones jaula de 12-14 kg en la temporada primavera/verano, mientras que en invierno este promedio puede reducirse a 200 jaulas por hectárea.

Mar del Plata desempeña un papel fundamental en el suministro de lechuga al mercado de Buenos Aires, principalmente durante las temporadas de primavera y verano. Anualmente, se cultivan entre 2.000 y 3.000 hectáreas, generando una producción que oscila entre 60.000 y 80.000 toneladas. Además, se destaca una oferta de cultivos protegidos que abarca alrededor de 200 hectáreas, logrando una producción de 7.000 toneladas. Entre las variedades principales se encuentran Capuchina, Mantecosa y Criolla. Cabe destacar que la producción en esta área se caracteriza por su avanzada tecnificación.

El ciclo de cultivo tiene una duración aproximada de 70 días durante la primavera y el verano, mientras que se extiende a unos 90 días durante el invierno. El rendimiento promedio varía, oscilando entre 1.400 y 1.800 jaulas que contienen 18-20 kg de lechuga tipo "capuchina" cuando se cultiva a campo. En el caso de los cultivos bajo invernadero, el rendimiento se sitúa entre 20 y 50 toneladas por hectárea.

La provincia de **Santa Fe** contribuye con alrededor del 8% de la superficie total de cultivo de hortalizas en el país. El cinturón verde de Rosario, que abarca aproximadamente 5.000 hectáreas, presenta condiciones agroecológicas favorables para la producción, además de la ventaja de su proximidad a los mercados. En esta provincia, el cultivo de lechuga se realiza a campo todo el año.

La zona productiva se sitúa a lo largo del río Paraná, en el sureste de Santa Fe, extendiéndose desde el arroyo Pavón hasta la localidad de Granadero Baigorria. Tanto Santa Fe como Santiago del Estero abastecen la demanda regional de invierno, llevando a cabo las cosechas en junio/julio y manteniendo su presencia en los mercados hasta agosto. Estas provincias se benefician de un clima templado durante el invierno, lo que les confiere una ventaja en la producción. Las variedades de lechuga predominantes en esta región son Capuchina y Criolla.

En la provincia de **Mendoza**, la superficie de cultivo abarca entre 1.000 y 1.500 hectáreas, siendo los departamentos de Maipú y Guaymallén los principales productores. Entre las variedades comerciales más destacadas, la capuchina lidera la producción y el mercado, seguida por las variedades criolla y morada. Aunque la siembra se lleva a cabo durante todo el año, encuentra su mejor rendimiento en las estaciones de otoño y primavera.

En los ciclos de verano, el cultivo de lechuga completa su desarrollo en 50 días, mientras que en invierno este período se extiende a 90 días.

La producción de lechuga en la provincia de **Córdoba**, al igual que en otras regiones, se concentra en los cinturones hortícolas (900 ha). Gracias a los inviernos templados de la provincia, la siembra a campo no enfrenta significativos riesgos de heladas. En términos de superficie, el 80% de la producción se desarrolla a campo, mientras que el resto se lleva a

cabo bajo invernadero. Estos invernaderos son especialmente útiles durante el verano para prevenir enfermedades fúngicas ocasionadas por la combinación de altas temperaturas y lluvias.

Los momentos de máxima producción tienen lugar durante los meses invernales, mientras que disminuye durante el verano. Entre las variedades que predominan en el cultivo se encuentran la mantecosa, la capuchina y la criolla.

Principales variedades comerciales

En Argentina, la variedad preeminente de lechuga cultivada es ***L. sativa var. Longifolia Lam.*** Este tipo se produce desde la provincia de Santa Fe hacia el sur del país, con el propósito de abastecer tanto el mercado de Buenos Aires como otros centros urbanos cercanos. Comúnmente conocidas como lechugas Romanas o Latinas, estas variedades presentan un tamaño mediano a grande y no forman cabezas compactas, sino que tienden a desarrollar cabezas más sueltas.

Otra variante prominente es ***L. sativa var. crispa o intybacea L.***, que prevalece en el norte del país tanto en términos de cultivo como de consumo. Estas lechugas de hojas rizadas o francesas presentan ciclos de crecimiento más cortos. No forman cabezas, y sus hojas pueden exhibir tonos de verde o morado.

Dentro de ***L. sativa var. Capitata L.***, conocida como lechuga arrepollada, encontramos distintos subtipos:

1. Las "Latinas", que tienen hojas grandes de bordes lisos, creando una roseta sin formar una cabeza compacta. Ejemplos incluyen la Gallega (cultivada en invierno) y las variedades Criolla blanca y verde (cultivadas en verano).
2. Las "De hoja", que presentan hojas con bordes rizados y no desarrollan cabezas compactas. Algunos ejemplos son Grand Rapids, Prize head, entre otros.
3. Las "Mantecosas", que forman cabezas no excesivamente firmes y son menos resistentes al transporte. Variedades conocidas son Lores, Divina, Regina, entre otras.
4. Las "Capuchinas" o "crespas arrepolladas", que producen cabezas muy firmes y altamente resistentes al transporte. Algunas de estas variedades incluyen Desert storm, Raider, Valley Green, entre otras.

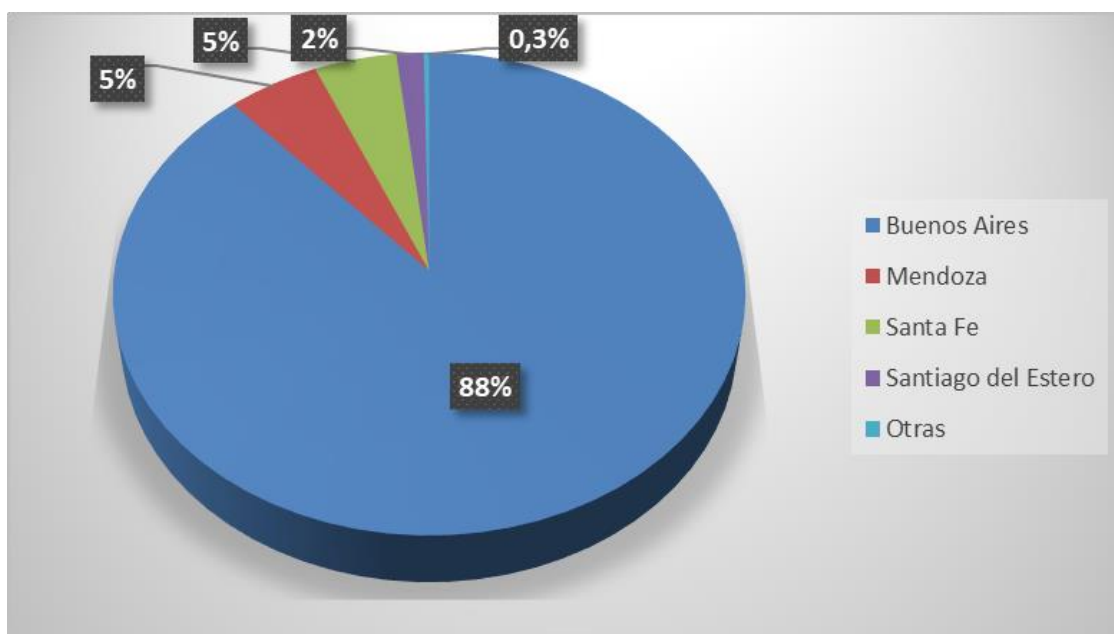
Por último, ***L. sativa var. Asparagina L.***, también conocida como lechuga espárrago o de tallo, se caracteriza por no formar cabezas compactas. Sus hojas son angostas y puntiagudas.

Destinos de la Producción

• Mercado Interno

Según las estadísticas del Mercado Central de Buenos Aires, se registra un ingreso promedio anual de aproximadamente 21.000 toneladas de lechuga en el período de 2015 a 2022. El grueso de la lechuga que abastece el área metropolitana proviene en su mayoría de la provincia de Buenos Aires, representando un 88% del total. Mar del Plata lidera en términos de contribución durante los meses más cálidos, mientras que, durante los meses fríos, las contribuciones provienen de Santa Fe y Santiago del Estero.

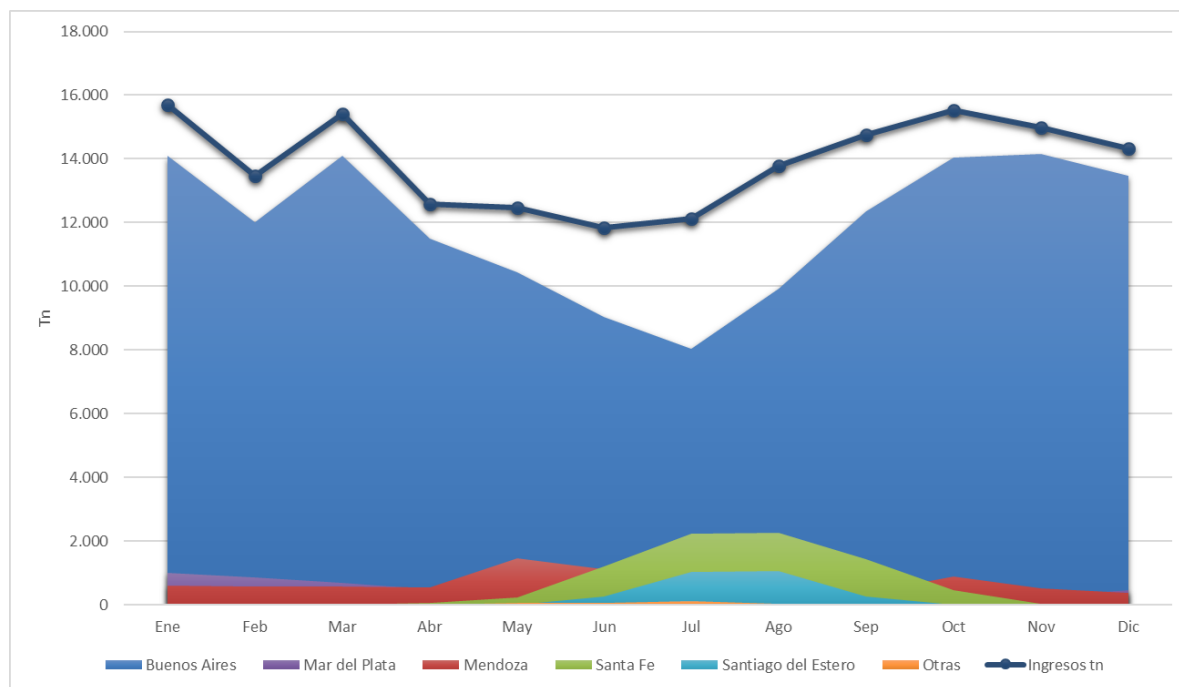
Gráfico N°1. Participación provincial de ingresos de lechuga al MCBA. Período 2015-2022



Fuente: Elaborado por la Dirección de Producción Agrícola en base a datos de MCBA.

La disponibilidad de lechuga se extiende a lo largo de todo el año. Aquella proveniente de la provincia de Buenos Aires llega al Mercado Central de Buenos Aires de manera constante durante todo el año, experimentando una leve disminución en los meses de invierno. En Mar del Plata, la superficie de siembra se reduce en otoño e invierno, con una intensificación de las siembras en primavera y verano. Una dinámica similar a la de Buenos Aires también se observa en la oferta proveniente de la provincia de Mendoza.

En el caso de Santiago del Estero, la siembra tiene lugar en marzo/abril, y la cosecha se lleva a cabo en julio/agosto y al igual que Santa Fe se posicionan como las provincias líderes en el abastecimiento del mercado durante los meses de invierno. (Ver Gráfico N°2).

Gráfico N°2. Estacionalidad del ingreso de lechuga al MCBA. Periodo 2015-2022

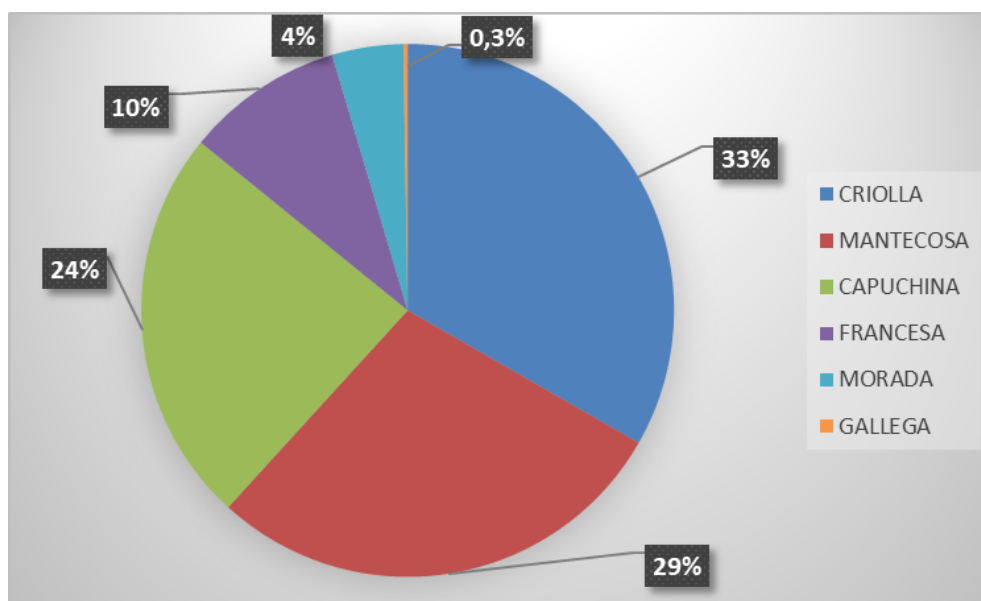
Fuente: Elaborado por la Dirección de Producción Agrícola en base a datos de MCBA.

El precio de la lechuga se encuentra influenciado mayormente por la dinámica de la demanda en el mercado, así como por fluctuaciones estacionales, impactos climáticos (como calor extremo, heladas, granizo, lluvias y sequías), costos relacionados con el cultivo, logística y comercialización, entre otros factores relevantes.

En el período comprendido entre 2015 y 2022, las variedades predominantes que ingresaron al MCBA fueron las siguientes: Criolla representó el 33%, Mantecosa el 29%, Capuchina el 24%, Francesa el 10%, Morada el 4% y Gallega un 0,3%. (Ver Gráfico N°3).

Las variedades provenientes de la provincia de Buenos Aires, se distribuyeron de la siguiente manera: Criolla constituyó el 35%, Mantecosa el 32% y Capuchina el 18%. En el caso de Santa Fe, las variedades ingresadas se dividieron en un 65% de Capuchina y un 26% de Criolla. Desde Mendoza, el 86% de los ingresos correspondieron a la variedad Capuchina, mientras que un 8% se atribuye a la variedad Criolla. Finalmente, en Santiago del Estero, el 92% de las variedades correspondieron a la Capuchina y un 4% a la francesa.

Gráfico N°3. Distribución anual en porcentaje de las principales variedades de lechugas comercializadas en el MCBA. Periodo 2015-2022



Fuente: Elaborado por la Dirección de Producción Agrícola en base a datos del MCBA.

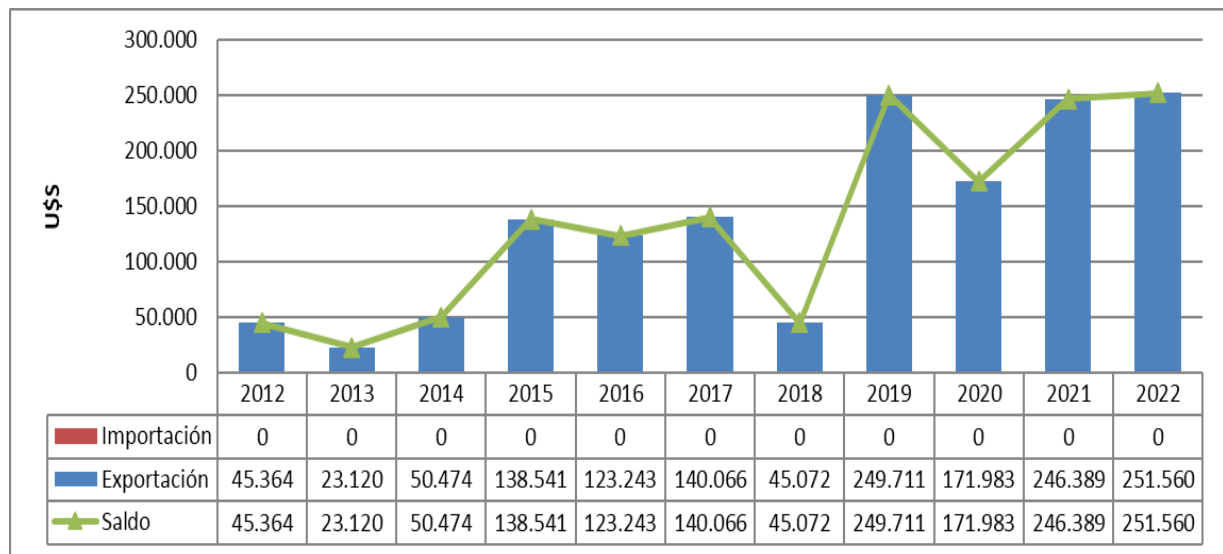
• Mercado externo

Según los datos proporcionados por el INDEC, las exportaciones argentinas de **lechuga**² durante el período 2012-2022 tuvieron como destino principal Paraguay, representando un 48% del total, seguido por Brasil con un 12%. Durante el período en estudio, las exportaciones de “lechuga” registraron un superávit comercial, sin importaciones. (Ver Gráfico N°4).

En particular, en el año 2022, las exportaciones de lechuga totalizaron 2.342 toneladas, con un valor de 251.560 dólares. Esto representa una disminución del 11% en términos de volumen y un aumento del 2% en valor en comparación con el año anterior. Más del 99% de las exportaciones correspondieron a “lechuga repollada fresca o refrigerada”. Del total, un 65% se exportó a Paraguay y un 27% a Brasil.

² Comprende: Lechuga repollada fresca o refrigerada (NMC 07051100) y Lechuga fresca o refrigerada excluida repollada (NMC 07051900).

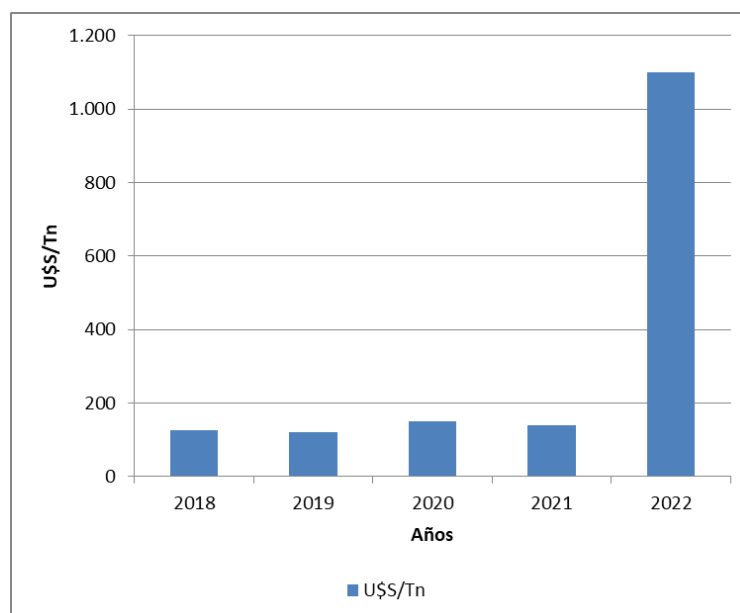
Gráfico N°4. Lechuga repollada fresca o refrigerada (NMC 07051100) y Lechuga fresca o refrigerada excluida repollada (NMC 07051900). Periodo 2012-2022



Fuente: Elaborado por la Dirección de Producción Agrícola en base a INDEC.

El precio promedio de las exportaciones argentinas de **lechuga fresca o refrigerada excluida repollada (NMC 7051900)**, presentó una tendencia positiva durante el periodo 2018-2022 (Ver Gráfico N°5). En el año 2022 el precio promedio de exportación alcanzó los 1.100 dólar/ton, un 694% mayor al año anterior.

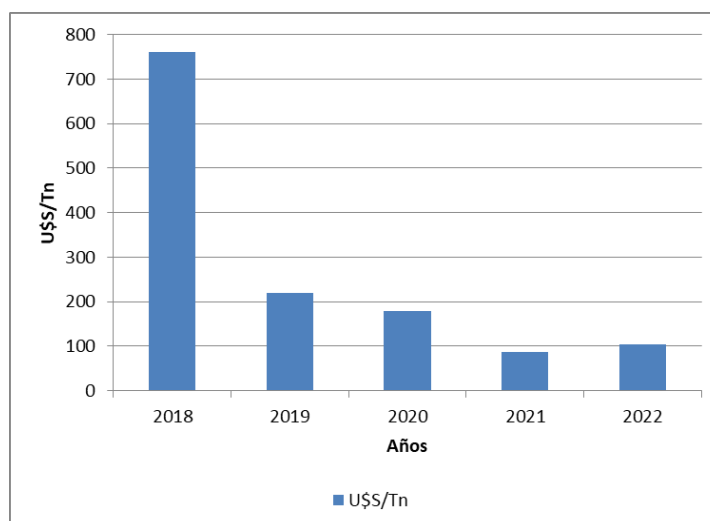
Gráfico N°5. Evolución del precio promedio de las exportaciones argentinas de lechuga fresca o refrigerada excluida repollada (NMC 07051900). Periodo 2018-2022



Fuente: Elaborado por la Dirección de Producción Agrícola en base a datos de INDEC.

El precio promedio de las exportaciones argentinas de **lechuga repollada fresca o refrigerada (NCM 7051100)**, presentó una tendencia negativa durante el periodo 2018-2022 (Ver Gráfico N°6). En el año 2022 el precio promedio de exportación alcanzó los 105 dólar/ton, un 19% superior al año anterior.

Gráfico N°6. Evolución del precio promedio de las exportaciones argentinas de lechuga repollada fresca o refrigerada (NCM 07051100). Periodo 2018-2022



Fuente: Elaborado por la Dirección de Producción Agrícola en base a datos de INDEC.

Contexto mundial

Según datos de FAOSTAT correspondientes al año 2021, la producción global de **lechuga**³ alcanzó un total de 27 millones de toneladas, abarcando una superficie cosechada de 1,2 millones de hectáreas. China figura como el líder en la producción de lechuga, con una cifra de 14 millones de toneladas, seguido por Estados Unidos e India en el segundo y tercer lugar respectivamente.

³ Los datos disponibles de FAO toma valores de Lechuga y Achicoria.

Cuadro Nº1. Ranking de países productores de Lechuga y Achicoria. Año 2021

Ranking	Pais	Producción
1°	China, Continental	14.363.506
2°	Estados Unidos de América	3.395.480
3°	India	1.129.374
4°	España	1.066.010
5°	Italia	963.280
6°	Japón	575.279
7°	Turquía	540.569
8°	México	509.084
9°	Francia	479.180
10°	Irán (República Islámica del)	436.028

Fuente: Elaborado por la Dirección de Producción Agrícola en base a datos de FAOSTAT.

Cuadro Nº2. Ranking de área cosechada de Lechuga y Achicoria por países. Año 2021

Ranking	Pais	Hectáreas
1°	China, Continental	607.739
2°	India	178.081
3°	Estados Unidos de América	104.855
4°	España	34.280
5°	Italia	30.990
6°	Turquía	21.135
7°	Japón	20.931
8°	México	21.405
9°	Francia	16.930
10°	Irán (República Islámica del)	14.564

Fuente: Elaborado por la Dirección de Producción Agrícola en base a datos de FAOSTAT.

En cuanto a las exportaciones de **lechuga**⁴, España lidera como el principal exportador con un volumen de 1.196.996 toneladas, seguido por Estados Unidos de América con 440.416 toneladas y China con 243.953 toneladas. Argentina se posiciona en el puesto número 28 en la lista de países exportadores, con un total de 4.464 toneladas exportadas. Los países de mayor importancia en términos de importación son Reino Unido, Estados Unidos de América y Alemania (TRADEMAP 2022).

En cuanto a la composición de las exportaciones mundiales, el 66% se refiere a **lechugas repolladas, frescas o refrigeradas**, mientras que el 34% restante corresponde a **lechugas "Lactuca sativa", frescas o refrigeradas**. En relación a las importaciones, el 52% corresponde a lechugas repolladas, frescas o refrigeradas, mientras que el 48% restante corresponde a lechugas "Lactuca sativa", frescas o refrigeradas, excluyendo las repolladas.

Cuadro N°3. Ranking de principales países exportadores de Lechugas "Lactuca sativa", frescas o refrigeradas (exc. lechugas repolladas) y Lechugas repolladas, frescas o refrigeradas. Año 2022

Ranking	País	Cantidad exportada, Toneladas
1°	España	1.196.996
2°	Estados Unidos de América	440.416
3°	China	243.953
4°	Países Bajos	165.990
5°	México	112.746
6°	Italia	99.201
7°	Irán, República Islámica del	91.797
8°	Canadá	59.162
9°	Bélgica	57.804
10°	Alemania	51.606

Fuente: Elaborado por la Dirección de Producción Agrícola en base a datos de TRADEMAP.

⁴ Incluye: Lechugas "Lactuca sativa", frescas o refrigeradas (exc. lechugas repolladas) (NCM 070519) y Lechugas repolladas, frescas o refrigeradas (NCM 070511).

Cuadro N°4. Ranking de principales países importadores de Lechugas "Lactuca sativa", frescas o refrigeradas (exc. lechugas repolladas) y Lechugas repolladas, frescas o refrigeradas. Año 2022

Ranking	País	Cantidad importada, Toneladas
1°	Reino Unido	473.403
2°	Estados Unidos de América	450.724
3°	Alemania	304.910
4°	Canadá	253.259
5°	Italia	133.780
6°	Francia	92.016
7°	Países Bajos	79.192
8°	Somalia	63.407
9°	El Salvador	41.610
10°	Bélgica	26.835

Fuente: Elaborado por la Dirección de Producción Agrícola en base a datos de TRADEMAP.

Fuentes

- FAOSTAT
- TRADEMAP
- SINAVIMO
- IDR
- Boletín de frutas y hortalizas. Lechuga. MCBA. N°76. Mayo 2018.
- Lechuga-Importancia Mundial, Nacional y regional. Universidad Nacional de Luján. Departamento de Tecnología. Producción Vegetal III (Horticultura)
- Szczesny I. A.; Carmona D.; Melegari A. Año 2013. Protocolo preliminar para la producción de lechuga en el sudeste de la provincia de Buenos Aires.
- Ávila, G.; Salusso, F.; Wester, O. Año 2020. Horticultura en la Provincia de Córdoba. Análisis de algunos aspectos coyunturales.

Secretario de Agricultura, Ganadería y Pesca

Sr. Juan José Bahillo

Subsecretario de Agricultura

C.P Delfo Emilio Buchailot

Dirección Nacional de Agricultura

Ing. Agr. Agustín Pérez Andrich

Directora de Producción Agrícola

Ing. Agr. Flory Begenisic

Responsable técnico

Ing. Agr. Nicolás Scarpatti

nscarpatti@magyp.gob.ar

Secretaría de Agricultura,
Ganadería y Pesca



Ministerio de Economía
Argentina