



# Müsnatsütsük

- Yankashnü kana atsküchanach chümkümünükalaw sasü atatrajawütr a atsküchanajna tsük mükna münatsküchanak. Mütütrüjak yamnüwa a püshchüpach tsük againach a püshchüpach.

- Yanawachü sasü yüjücha anatsküchana a aktatrawa gujmna wamünü jatkü.

- Sasü anautüshkach a gütüukachkan anatsküchanawütr a amshalawütr ajway kümün güüjach yakalüchachüwütrküma kana kanak atskaujama naayü yüjücha.



## Künütrajü:

- Shümkül a yajnatska (yataküwün yanütr, apülk tsük nütkawüj) wawük aukalchümach tsük chümküyümak yajnashü yagashl küma kana yanatsküchanü tsük mashl yanatsküchanü.

- Mümünak aljümünü a künawawkan P'üch a metro.

- Müüklütawak anatsküchana a aktatrawütr tsük müchak chamül amshalawütr ajway yajwainchachüwütr atachkünach.



## Münamjüchachak mükna münatsküchanak:

### Internetkan:



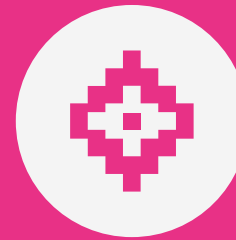
### Anaulülütünkan:



### Consultas

Teléfonos: (011) 4883-9930/31/56

elecciones@elecciones.gob.ar | acces\_electoral@mininterior.gob.ar | acces\_electoral@elecciones.gob.ar



# Yajüwüchü wawük gütü küma

## Atsküchanach a künükan 2021

### Gunun a yajuch



## ¿Künchü wünatsküchanamak?

**Anatsküchanawütr a Chüyach, Ampaijach, Chüyukatük tsük Aukalchümach (PASO)**  
Wakatsküchanak jürrüpkala a trunküna chükayüsgachkük sasü Atsküchana a Kawujkan tsük küntül chükawük atawüshlawülach.

**Atsküchana a Kawujkan**  
Wakatsküchanak autüshkak a künükan kajwuk atükka tsük ajüchakshajük a künükan yüüjna Catamarca, Chubut, Cordoba, Corrientes, La Pampa, Mendoza, Santa Fe tsük Tucuman.



## Chüküwakalaw chüya a yajwaywanwütr, ¿watamünak yanatsküchanü?

Yajay, kajwuk küna atatrüjach sasü atatrüjawütr a atsküchanakan wakatamünak yanatsküchanü. Wasa wakawük: kajwuk atsküchanak a argentino a ak'anauchach tsük künütsküchanajna, yüüjna 16 (tsmatskü-katrchüyü) yüshnaukü tsük argentino a atsgükünach yüüjna 18 (tsamatskü-katrgütr) yüshnaukü.

**Kajwuk amsamünak katükü winawük kana gütiwaw.**



## ¿Künchü jürrükaküna?

Wawük chüya küsayankatr wanatükanük sasü wüj auküna künüka tsük gütiüna yatsküchanüwütr tsük yaujmannüwütr aukünak küsüna.

## ¿Küntülchü wawük künütrajü yanatsküchanü?

Güstkam warriaütr müyümalak gütiü tsük aukalchümawütr yajüwüchü jürrüpkala a ajajtrach atükka. Künüchü winatsünanak yatsküchanüwütr, kinashlün yatsküchanüwün anaayamünijak küsüna.

**- Kajwuk küna wakayümalak gütiü yatsküchanü tsük yawü atsküchanach.**



## Sasü anatsküchana wawük:

- **Kawujkan:** aljawütr a anatuspashkawütrba, gütaljamna, künü, anaaya.
- **Katükü:** kajwuk anatsküchanak katük yakayaga wakatajmal.
- **Künüajüchaba:** yamnüwa a tümtüm watamünal yakü künütawa a achwanach küsükal kantülabá gujma wakatsümtü anatsküchana küma. Gan wümüjalajalak yawü aukalchümach yasüwütr küntül wümünatsküchanak.
- **Aukütsajanak:** gan wakajalajalküma yakalchümü yanatsküchanüwütr yayükalashküwütr naayü yatkanüwütr jürrüpkala a trunküna tsük atawüshlawülawütr.
- **Aukalchümach:** gütskam a anatsküchanak anagüüjach mümün aukalchümach aukalchümün yanatsküchanüwütr.



## ¿Künüchü kua wüchükal?

Müyümalak yachü yanatsküchanüwütr yaina **8:00** tsük **18:00** amajaka. Yaukün sasü yasuwün, anautüshkachka Gütiükach a Künükan a Anatsküchanakan, kata apkalüjak a Autüshkütska a Kawujkan a Anatsküchanakan tsük atsümnaubachak a angachach wakatawük againach sasü küna wakamkashnasmal amshalawütr ajway a yashpütwütr. **Künütrajü:** wajüchakshajük anatsküchanak gumjna wakawü trunküna a gügünakan, gujma wakatsünanü yaina 10.30 tsük 12.30 amajaka. Yaajna sasü yasuwün gan wakaptüshwüchak anatsküchanaka anaaya anatsküchanak, katük wakatamünal yaukükü yasuwünka küntül wakayümalak chüyachmünü yawüwün trunküna a gügünakan.



## ¿Künchü aktatrawütr wawük anajüyagach yanatsküchanüwütr?

**Aktatrawütr a anajüyagach yanatsküchanüwütr wawük watatrüjütr sasü ataträjawütr naayü chüya kasnaakan aktatrawütr.**



**Libreta cívica**



**Libreta de enrolamiento**



**DNI libreta verde**



**DNI libreta celeste**



**DNI tarjeta de la libreta celeste con la leyenda "NO válido para votar" y sin especificación de ejemplar**



**DNI tarjeta**

## Künütrajü: Aklüjüküna a Aktatrawütr

### anaulülütüna küma GAN anajüyagach

### yanatsküchanüwütr.



## ¿Kauchü wakawük againach yanatsküchanüwütr?

1. Mükshlawük amshalawütr ajway tsük münüwa mükna münatsküchanük. Mütüsnaksük aktatrawütr küma a anagüüjak.
2. Müsnaksüka aktatrawütr sasü yamnüwa a kürrü tsük mütawük kükas anatsküchanawütr a yamnüwa.
3. Sasü yamnüwa a kürrü chükütaküma chüya künüaujga a akjükjü a atüülautatrach tsük kükas chükünakatüküma sasü yamnüwa a tümtüm.
4. Yamünüwün sasü yamnüwa a tümtüm, müjak künüaujgajna sasü kününatsküchana tsük mümtauklak.
5. Künüchü gujma müshpüt, müjak künüaujga sasü künüyajü. Chüya a yasuwün atüülautatrach sasü atatrüjawütr, mütsgak anatsküchana a atsüksük tsük aklüjüküna a aktatrawütr küma.

**- Yamtauklüwütr künüaujga, müjak**

**ch'üwach kükas künüaujga.**

**- Gan mümtauklak apülkna.**

**- Gan müükütak sasü künüaujga.**



## ¿Künchü wünnak chükütswanakalaw kününatsküchana?

Chükütswanakalaw trunküna a kününatsküchana yagü küma mügüwak yamnüwa a kürrü yasüba küntül chümünatsküchanak.



## Akalücha a amküna yanatsküchanüwütr:

Chümkyümalakalaw künüwün aptüshwüchawütr naayü güjüba (amünak naayü akatük) gujma gan müükü yanatsküchanü, müjalajalak yanjüü sasü yamnüwa a kürrü wasa akalücha:



## Anatsküchana a akalüchachach

Müjalajalak yanjüü yanatsküchanü sasü akalüchachaka yamnüwa a kürrü naayü chüya a küna gütaljnaküma, küntül chükümshalak aklüjüküna.



## Anatsküchana a chüyachmünütr

Chümkyümalakalaw künüwün güjüba naayü aptüshwüchawütr, müjalajalak yanatsküchanü yamküna tatiakünü.



## Anatsküchanawütr sasü Yamnüwa a Tümtüm a Ajauchatr (COA)

Chüya a suwün amshalawütr ajway chüküyümalak chüyü a Yamnüwa a Tümtüm a Ajauchatr (COA), gujma wakajalajalatr yatsküchanü yanatsküchanüwütr küntül wakayümalak künüwün güjüba naayü aptüshwüchawütr, amküchach a chüachü tsük yüshüp a küna naayü küna güschüjna. Wakanagüüjak yamnüwa a tsümnauba a ajawü yüüjna anatsküchanak tsük kata amshalawütr ajway a ajawü. Wayümalak alülü küsükal gujma wajalajal yawü akalach.



## Akalüchacha a daashü

Chümkyümalakalaw akalüchacha a daashü küma, chümküjalajalak yajü, yamünü tsük kata yajachü sasü yamnüwa a tümtüm.



## Künü a ashümchacha yatüülaudatrüwütr

Chümkyümalakalaw künüwün autümnauwütr yatüülaudatrüwütr sasü ataträjawütr, yamnüwa a kürrü chükünamjüchaküma chümküchwanakalaw akalücha tsük küsa gujma wajalajal yautsümnaubachü küsayankatr. Chüküyümalak chüya künü a ashümchacha chükütawük kükas atatrüjawütr küsükal künüchü gujma wümüükütü chümküshümtak yamnüwa yatüülaudatrüwütr. Wawük ajüchakshajü gujma wümütatjü tsümshlök küma, katük yamnüwa a kürrü chüküjalajalak yaküwütrküma chüyü a tsümshlök. Müsnatsütsük yajnashü yagashl küma yagüüpna a angachütr mashl yatüülaudatrü.



Gan chümküjalajalaw yatüülaudatrü, yamnüwa a kürrü chüküjalajalak yatüülaudatrü kününaküma.